

ТОО «Фирма ЭКО Проект»

Лицензия на природоохранное проектирование и нормирование
№ 01076Р от 06.08.2007г. выданная МООС РК

ПРОЕКТ
для ТОО «Мелитопольское»
расположенного в Сарыкольском районе,
Костанайской области

Директор
ТОО «Фирма ЭкоПроект»



Лим Л.В.

Костанай, 2025 г.

Введение

Проект для ТОО «Мелитопольское» разработан на стадии проектирования с целью выявления всех последствий, связанных с реализацией проекта и комплекса мероприятий для снижения до минимума отрицательного воздействия на окружающую среду.

Для разработки Проекта были использованы следующие материалы:

1. Исходные данные, предоставленные предприятием заказчиком.

Общие сведения

Предприятие ТОО «Мелитопольское» имеет в своём составе одну площадку, расположенную по адресу: Костанайская область, Сарыкольский район, п. Сарыколь

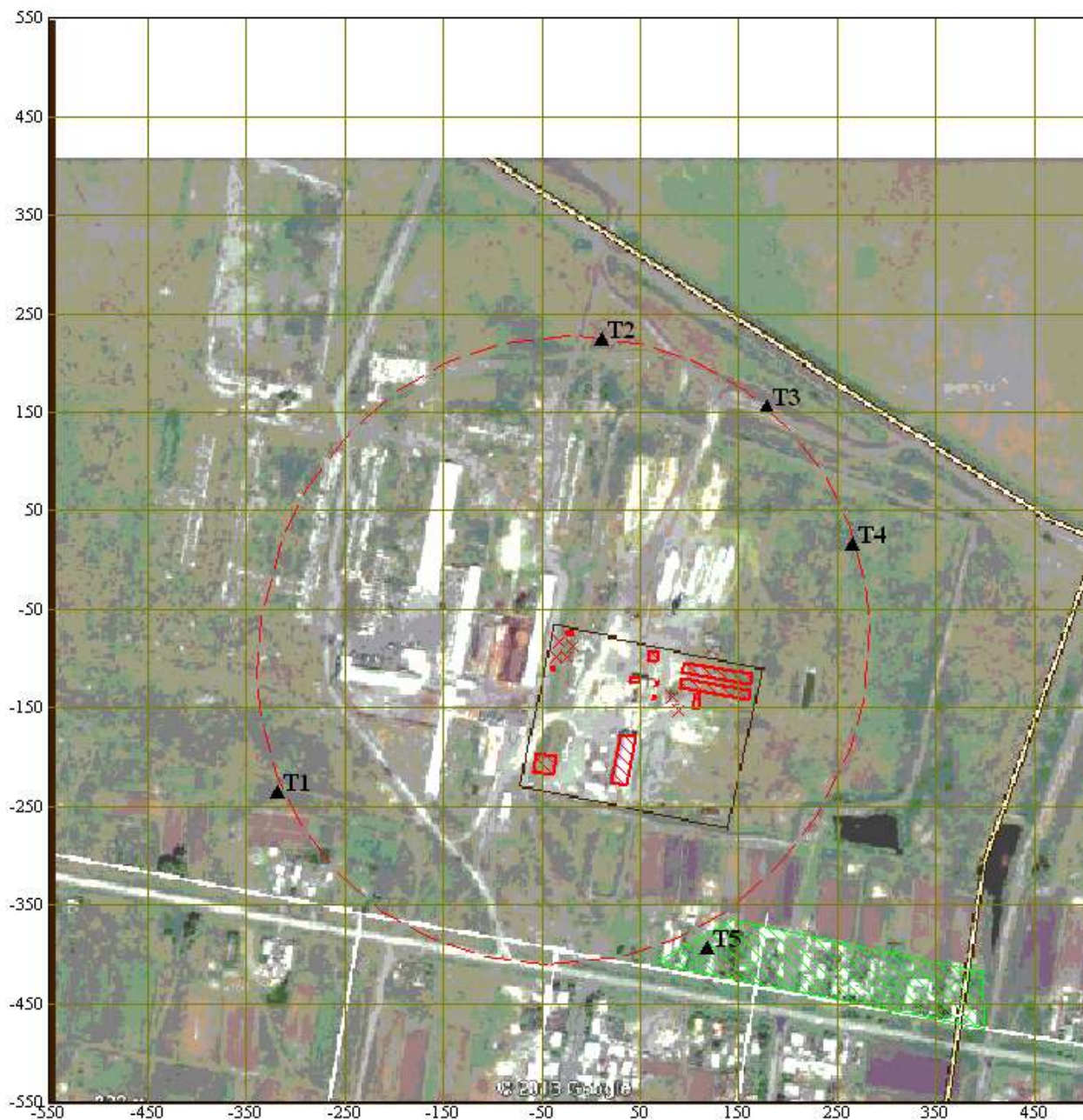
Основной деятельностью предприятия является – растениеводство.





Ближайшие жилые постройки расположены на расстоянии 305 метров в юго-восточном направлении от источников выбросов загрязняющих веществ.

На площадке имеется 5 организованных и 8 неорганизованных источников загрязнения атмосферы.

На проектируемой площадке зеленые насаждения отсутствуют. На прилегающей территории отсутствуют памятники истории и культуры.

Ситуационная карта – схема
ТОО «Мелитопольское»
Костанайская область, Сарыкольский район, п. Сарыколь
Масштаб 1:5500



- Условные обозначения:**
-  – территория предприятия
 -  – санитарно-защитная зона
 -  – жилая зона
 -  – точки контроля качества воздуха

Краткая характеристика источников предприятия

АПО №1 (источник 0001) предназначен для теплоснабжения АБК и гаража. Источником выделения загрязняющих веществ является котел бытовой, работающий на твердом топливе. Время работы 210 дней в год, круглосуточно. Годовой расход угля Экибастузского бассейна 60 т/год и дров 5 м³/год. Выброс загрязняющих веществ осуществляется на высоте 10 м через дымовую трубу Ду 250 мм.

В процессе сжигания угля дымовые газы содержат окислы азота, оксид углерода, сера диоксид, взвешенные вещества и пыль неорганическая.

АПО №2 (источник 0002) предназначен для теплоснабжения бани и инструментального цеха. Источником выделения загрязняющих веществ является котел бытовой, работающий на твердом топливе. Время работы 210 дней в год, круглосуточно. Годовой расход угля Экибастузского бассейна 10 т/год и дров 3 м³/год. Выброс загрязняющих веществ осуществляется на высоте 10 м через дымовую трубу Ду 250 мм.

В процессе сжигания угля дымовые газы содержат окислы азота, оксид углерода, сера диоксид, взвешенные вещества и пыль неорганическая.

Склад угля (источник 6001). Уголь складировается на закрытой с 4-х сторон площадке, площадью 10 м², в течение 5040 часов в год. Уголь подвозится автотранспортом, сгружается автосамосвалом.

Склад золы (источник 6002). Уголь складировается на открытой площадке, площадью 8 м², в течение 5040 часов в год. Выгреб золы и загрузка в автотранспорт происходит вручную.

Завальная яма (источник 6003) предназначена для накопления и последующего перемещения. Суммарное количество перерабатываемого материала – 36000 т/год.

Зерноток (источник 0003-0004) представлен двумя зерноочистительными машинами ЗАВ-20 и Петкус. При прохождении зерна технологических стадий происходит его очистка от сорных примесей. Годовая производительность ЗАВ-20 – 14400 т/год и Петкус – 21600 т/год. Время работы каждой установки 720 часов в год. Для снижения выбросов загрязняющих веществ, отходящих от оборудования, установлены циклоны ЦОЛ-3 со степенью очистки 75 % и ФКА 1600 со степенью очистки 97 %. Выброс загрязняющих веществ осуществляется через две трубы Ду 500 мм на высоте 10 м.

Зерносушилка (источник 0005) шахтная жалюзийного типа, обслуживается циклоном пылеуловителем со степенью очистки 97 %. Производительность сушилки – 50 т/час, время работы – 1440 ч/год. Работает

на дизтопливе. Годовой расход дизтоплива – 75 тонн. Выброс загрязняющих веществ осуществляется через две трубы Ду 500 мм на высоте 4 метров.

Для хранения дизтоплива предусмотрен резервуар (источник 6004) наземной горизонтальной конструкции, объемом 8 м³. Резервуар установлен на бетонном основании. Годовой оборот резервуара составляет 75 тонн топлива.

Склад зерна №1 (источник 6005). Зерно хранится в закрытом с 4-х сторон складе. Площадь склада 740 м². Годовой объем зерна в складе составляет 1000 т/год. Время хранения 4380 ч/год.

В складе работает два зерномета. Производительность зерномета 60 т/час, время работы 2500 ч/год каждый.

Склад зерна №2 (источник 6006). Зерно хранится в закрытом с 4-х сторон складе. Площадь склада 740 м². Годовой объем зерна в складе составляет 1000 т/год. Время хранения 4380 ч/год.

Склад зерна №3 (источник 6007). Зерно хранится в закрытом с 4-х сторон складе. Площадь склада 740 м². Годовой объем зерна в складе составляет 1000 т/год. Время хранения 4380 ч/год.

Склад ГСМ (источник 6008) включает в себя сооружения и технологическое оборудование, предусматривающее хранение нефтепродуктов. Хранение дизельного топлива предусмотрено в наземных горизонтальных резервуарах в количестве 3 штук, объемом 25 м³. Годовой объем дизельного топлива – 200 тонн.

На предприятие числится: грузовой транспорт – 1 ед., спецтехника – 7 ед., легковой транспорт – 1 ед.

Согласно Экологического кодекса РК нормативы эмиссий передвижных источников (в т.ч. автотранспорт) выбросов загрязняющих веществ (ЗВ) в атмосферу нормированию не подлежат.

Согласно Экологического кодекса предприятие относится к 3 категории опасности.

Отходы производства и потребления сдаются сторонней организации и вывозятся на полигон ТБО. Водоснабжение осуществляется привозной водой.