

РАБОЧИЙ ПРОЕКТ
«Эксплуатация промплощадки ТОО «Казфитингпласт»»

Директор
ТОО «КАЗФИТИНГПЛАСТ»»



Е.Т. Абжанов

1. ХАРАКТЕРИСТИКА РАЙОНА РАЗМЕЩЕНИЯ ПРЕДПРИЯТИЯ

Проектируемый участок находится по адресу: Карагандинская область, г. Караганда, район им. Казыбек Би, ул. Толепова 3.

Расстояние до жилой зоны составляет 285 метров.

Поверхность территории изысканий представляет собой равнинную поверхность и характеризуется колебанием абсолютных отметок на момент производства работ в пределах 407,20 – 409,00м.

Имеется развитая сеть существующих подземных инженерных коммуникаций. Транспортная связь осуществляется автомобильным транспортом.

Планировка проездов учитывает технологические и противопожарные требования, удобство маневрирования.

Для создания нормальных санитарно-гигиенических условий на площадке предусматриваются мероприятия по благоустройству территории.

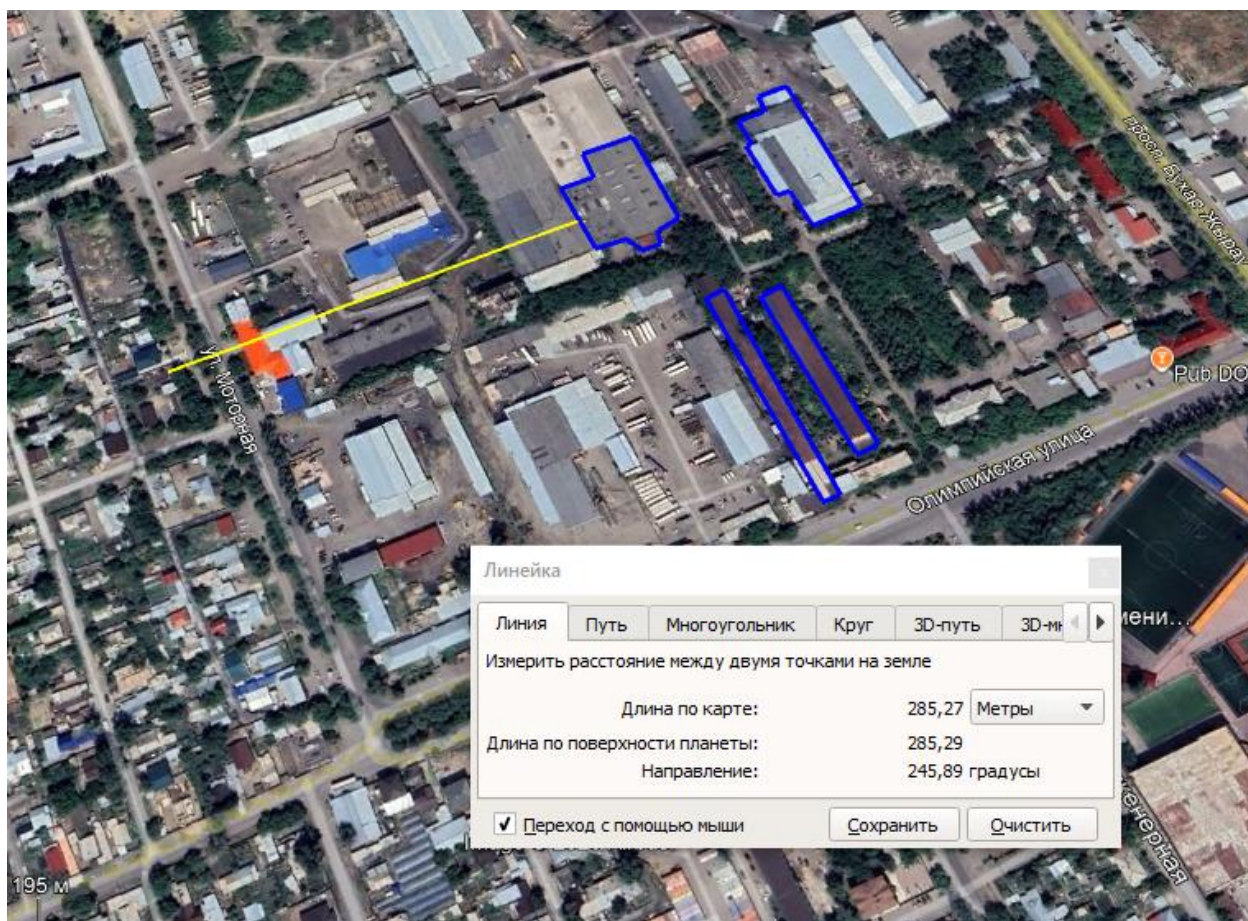


Рисунок 1.1 Обзорная карта расположения объекта с расстоянием до селитебной зоны

Зоны отдыха, памятники культуры и архитектуры, охраняемые природные территории, ландшафтно-рекреационные зоны, дачные участки в районе расположения объекта отсутствуют.

Санитарно-профилактических учреждений, зон отдыха, медицинских учреждений и объектов, охраняемых законом в районе расположения рассматриваемой промплощадки предприятия нет.

2. Метеорологические характеристики и коэффициенты, определяющие условия рассеивания загрязняющих веществ в атмосфере

Климат на территории городского образования резко континентальный и засушливый. Город расположен на условной границе пустынной и полупустынной климатических зон и сильно подвержен воздействию пыльных бурь и суховеев. Зимние периоды холодные и малоснежные, длинные, с сильными ветрами и буранами. Весна в городе кратковременная и бурная, происходит стремительное повышение температур, но погода способна преподнести сюрпризы в виде позднего снега, сильных ураганных ветров, проливных дождей. Лето самый продолжительный период, преобладают малооблачные и солнечные дни с пылевыми бурями и резкими колебаниями температуры в течение суток. Сухая и жаркая погода способна держаться на протяжении двух-двух с половиной месяцев, за этот период количество осадков, согласно прогнозу погоды, может составлять всего 10-15 мм. Осень затяжная и на большем протяжении сухая и относительно теплая. Особенностью климата являются значительные колебания суточных и годовых температур.

Согласно СП РК 2.04-01-2017 - номер климатического района – IV.

Среднемесячные и годовая температуры представлены в таблице 2.2, рисунок 2.2.

Средняя месячная и годовая температура воздуха (°C)

Таблица 2.2

Месяцы, год												
I	II	III	IV	V	VI	VII	VIII	IX	X	XI	XII	Год
-13,6	-14,2	-7,7	4,6	12,8	18,4	20,4	17,8	12,0	3,2	-6,3	-12,3	3,7

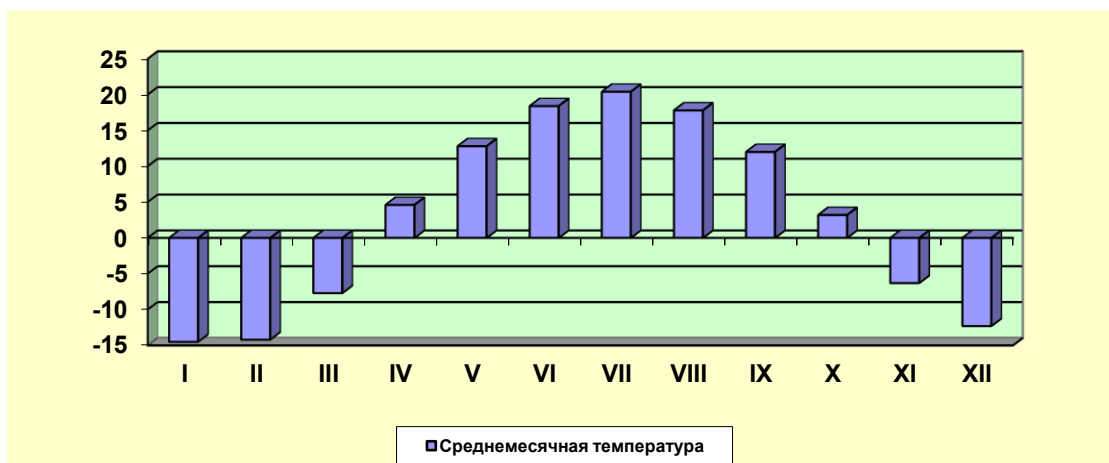


Рисунок 2.2 Среднемесячная температура воздуха (°C)

Относительная влажность воздуха, характеризует степень насыщения воздуха водяным паром. В течение года показания меняются довольно в широких пределах, что показано в таблице 2.3, рисунок 2.3.

Влажность воздуха низкая в летнее время она держится на уровне 44-56%.

Весной и осенью влажность воздуха увеличивается и достигает максимума (77-79%) в зимнее время. Средняя годовая влажность составляет 62%.

Средняя месячная и годовая относительная влажность воздуха (%)

Таблица 2.3

Месяцы, год												
I	II	III	IV	V	VI	VII	VIII	IX	X	XI	XII	Год
76	79	74	62	50	44	56	53	44	50	79	77	62

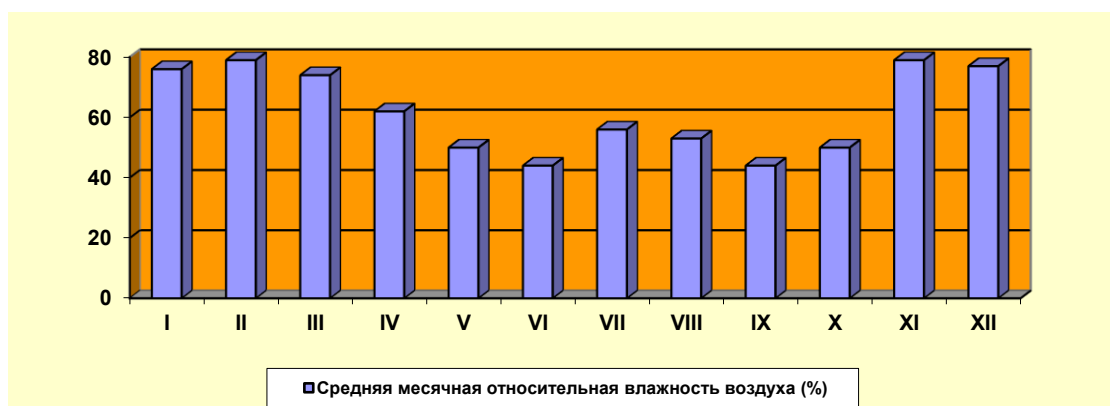


Рисунок 2.3 Средняя месячная относительная влажность воздуха (%)

Климат города Караганда засушливый, резко-континентальный, выражающийся в резких переменах погоды и больших амплитудных колебаниях температуры воздуха, как в течение суток, так в течение года, сильными и довольно сухими ветрами, что обусловлено удалённостью региона от значительных водных пространств, а также свободным доступом сухого субтропич. воздуха пустынь и холодных арктических масс.

Среднегодовая температура воздуха + 3,7°C. Температура воздуха наиболее холодных суток обеспеченностью 0,98 – минус 37,6°C, обеспеченностью 0,92 – минус 34,7°C. Температура воздуха наиболее холодной пятидневки обеспеченностью 0,98 – минус 35,4°C, обеспеченностью 0,92 – минус 28,9°C.

Абсолютный максимум температуры воздуха: плюс 40,2°C.

Абсолютный минимум температуры воздуха: минус 42,9°C.

Среднегодовое количество осадков – 332 мм, в т.ч. в зимний период -105 мм. Толщина снежного покрова (с 5% вероятностью превышения) – 44см. Средняя глубина проникновения «0» в почву по Карагандинской области - 161 см; с обеспеченностью 0,90 – 216 см; с обеспеченностью 0,98 – 249 см. Номер района по весу снежного покрова - III.

Для района характерны постоянно дующие ветры. В зимнее время преобладающими являются ветры южные. В летнее время преобладают ветры северные, северо-восточные Преобладающими ветрами в течение всего года являются западные. Среднегодовая скорость ветра равна - 3,2 м/сек. Номер района по давлению ветра - IV.

Радиационный баланс. Число ясных дней в году (по общей облачности) составляет 120. Наибольшая облачность отмечается чаще в холодное полугодие. Летом вероятность ясных дней около 50%.

Суммарный приток солнечной радиации за год 110 ккал/см², на долю рассеянной радиации приходится около 45 ккал/см². Величина альбедо в теплый период 20-28%, зимой- до 70%. Суммарная годовая величина радиационного баланса- 40 ккал/см².

Метеорологические характеристики атмосферы территории города приведены в таблице 2.4.

Метеорологические характеристики района расположения

Таблица 2.4

Наименование характеристик	Величина
Коэффициент, зависящий от стратификации атмосферы, А	200
Коэффициент рельефа местности в городе	1.00
Средняя максимальная температура наружного воздуха наиболее жаркого месяца года, °С	27
Средняя минимальная температура наружного воздуха наиболее холодного месяца, град С	-18.9
Среднегодовая роза ветров, %	
С	10.0
СВ	13.0
В	13.0
ЮВ	12.0
Ю	16.0
ЮЗ	19.0
З	11.0
СЗ	6.0
Среднегодовая скорость ветра, м/с	3,2
Скорость ветра (по средним многолетним данным), повторяемость превышения которой составляет 5 %, м/с	7

Ветер. Средняя годовая скорость ветра 3,2 м/с. Зимой преобладают юго-западные ветры, в теплое время – северо-восточные. Наиболее сильные ветры, вызывающие зимой метели, а летом пыльные бури, чаще всего имеют юго-западное направление. В среднем с метелью бывает 34 дня, с пыльной бурей – 21.

При снежных бурях, которые бывают по 5-10 раз ежегодно, скорость ветра обычно превышает 20 м/с. За год отмечается в среднем 52 дня с сильным ветром (не менее 15 м/с). На метеостанции зафиксированы: максимальная скорость (по флюгеру) 40 м/с, порывы (по анерумбометру) – 45 м/с. Максимальные расчетные скорости ветра: возможная 1 раз за 10 лет – 35 м/с, за 20 лет- 37 м/с.

Средняя годовая повторяемость направлений ветра и штилей

Таблица 2.5

Направление ветра								
С	СВ	В	ЮВ	Ю	ЮЗ	З	СЗ	Штиль
10	13	13	12	16	19	11	6	12

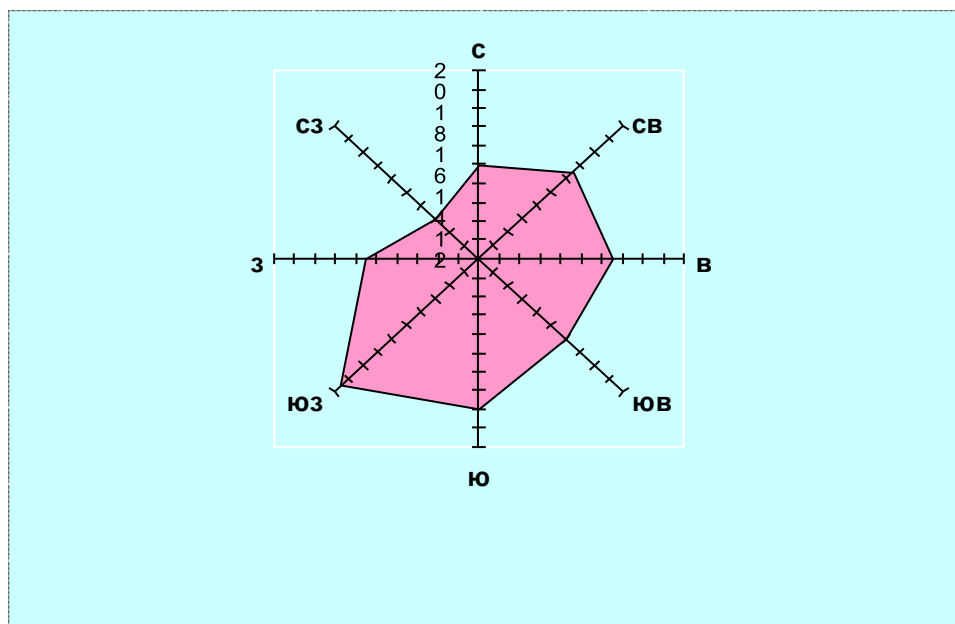


Рисунок 2.4 Средняя годовая повторяемость направлений ветра и штилей (%)

Снежный покров. Несмотря на меньшую долю зимних осадков в их годовой сумме, снежные запасы обычно играют главную роль в формировании естественного поверхностного стока.

Устойчивый снежный покров устанавливается в среднем во второй декада ноября, продолжительность его залегания 150 дней. Сход снега отмечается в конце первой декады апреля. Самые ранние сроки – вторая декада марта, самые поздние – начало мая. Сильные дожди в период весеннего снеготаяния, как правило, вызывают прохождение максимальных расходов в гидрографической сети.

Наибольшая высота снежного покрова в среднем 25 см, максимальная – 52 см. Средние наибольшие запасы воды в снеге 78 мм, абсолютный максимум – 175 мм.

Испарение. В условиях засушливого климата рассматриваемой территории на испарение расходуется большая часть выпадающих осадков. Суммарное годовое испарение с поверхности почвы составляет примерно 300 мм, из них более половины приходится на апрель – июнь. Это определяется главным образом весенними влагозапасами в почве и количеством атмосферных осадков. В июле испарение обычно не превышает величины осадков. В августе- октябре, вследствие уменьшения притока солнечной радиации и прекращения вегетации растений суммарное испарение уменьшается, и осадки идут на накопление влаги в почве. За зиму испаряется в среднем 33мм. Возможное годовое испарение с почвы при достаточном количестве почвенной влаги может быть весьма близким к значениям испарения с водной поверхности.

Рассчитанный для условий г. Караганды и области средний слой годового испарения с поверхности воды за многолетний период составляет 735 мм.

3. ИНФОРМАЦИЯ ОБ ТЕХНИЧЕСКОМ ПРОЦЕССЕ

Технологическая схема производства

Спецификой данной промплощадки предприятия является изготовление изделий из металла.

Данным проектом рассматриваются только работы, от которых образуются эмиссии в окружающую среду.

Технологические операции, при которых образуются выбросы загрязняющих веществ проводятся в цеху №4.

В цеху расположены:

1) аппарат лазерной резки листового металла. Толщина разрезаемого металла до 24 мм. Время работы оборудования 1968 часов/год.

Машина лазерной резки металла работает в автоматическом режиме, при помощи фокусировки светового потока через систему оптических линз с использованием сжатого воздуха от компрессора.

Задача оператора машины лазерной резки, установить и закрепить трубу на станине, выбрать соответствующую программу (при необходимости перестроить ее под другой размер заготовки). Участок лазерной резки оборудован вытяжкой со следующими параметрами: высота вент. трубы - 15,5 м, сечение вент. трубы - 0,4*0,4 м. Вытяжка не оборудована системой очистки.

2) аппарат плазменной резки металла. Толщина разрезаемого металла до 30 мм. Время работы оборудования 1968 часов/год.

Установка плазменной резки металла оборудована вытяжкой со следующими параметрами: высота вент. трубы - 15,5 м, сечение вент. трубы - 0,4*0,4 м. Вытяжка не оборудована системой очистки.

3) ленточные пилы в количестве 3 шт. Производится резка трубы 325 мм. Для снижения выбросов пыли металлической используется СОЖ. Время работы оборудования 1968 часов/год.

4) токарный станок. Время работы оборудования 1968 часов/год.

- сварочное оборудование с использованием электродов УОНИ- 13/45 и МР-3 в количестве 2000 кг. Время работы оборудования 1968 часов/год.