

## ПОЯСНИТЕЛЬНАЯ ЗАПИСКА

Пояснительная записка выполнена на основе данных, предоставленных заказчиком.

КГУ «Общеобразовательная школа Байтерек» расположена по адресу: Туркестанская область, Ордабасинский район, с.Темирлан, Квартал №065, здание №1566. Площадь земельного участка – 2,5600 га.

Кадастровый номер: 19 – 293 – 065 – 1566

Текущий адрес: Туркестанская область, Ордабасинский район, с.Темирлан, Квартал №065, здание №1566

Категория земель: Земли сельскохозяйственного назначения

Вид права: постоянное землепользование

Целевое назначение: для строительства типовой школы

Площадь всего по документам: 2,5600 га

Адрес по ИД (рус): Туркестанская область, Ордабасинский район, с.Темирлан, Квартал №065, здание №1566

Территория школы граничит: с юга жилой массив, сельхозугодья, с севера жилой массив, сельхозугодья, с востока сельхозугодья, с запада жилой массив.

КГУ «Общеобразовательная школа Байтерек», общеобразовательная школа - учебное заведение, реализующее общеобразовательные учебные программы начального, основного среднего и общего среднего образования, а также учебные программы дополнительного образования обучающихся и воспитанников. Действующая школа, расположена по адресу: Туркестанская область, Ордабасинский район, с.Темирлан, Квартал №065, здание №1566.

Численность учащихся – 650 человек.

Режим работы: 8 ч/сут, 5 дней/неделя.

Ситуационный план района размещения объекта



Объект является источником загрязнения атмосферы выбросами ЗВ, образующихся в результате технологических процессов, связанных с производственной деятельностью, однако проектируемый вид деятельности **отсутствует** в Приложении 1 к Экологическому Кодексу, проектируемый объект не подлежит обязательной оценке воздействия на окружающую среду и обязательному скринингу воздействий намечаемой деятельности. Согласно пп.3п.4. статьи 12 Экологического Кодекса, отнесение объекта к категориям осуществляется самостоятельно оператором с учетом требований Кодекса. В связи с чем, действующий объект отнесен к **III категории**.

В настоящее время на территории школы функционирует 2 источников выбросов ЗВ в атмосферу, из них: 2 организованных.

Основным источниками выбросов ЗВ являются:

### **Отопительные котлы (Источник 0001)**

В котельной установлены отопительные котлы марки «G-1000» - 2 шт. и имеют одну дымовую трубу. Годовой фонд рабочего времени котла составляет 150 дн/год x 24 час/сут=3600 час/год. Дымовая труба: высота – 16,0 м, диаметр – 0,55 м. Годовой расход – 70,0 тыс. м<sup>3</sup>.

### **Дизельный генератор (Источник 0002)**

На случай отключения электроэнергии, на предприятии имеется дизельный генератор «FG WILLSON» мощность 160 кВт, как резервный источник электроснабжения. Расход топлива - 0,3 т/год. Время работы 10 ч/год. Параметры источника выбросов: высота 1,5 м, диаметр-0,09 м.

Загрязнение предприятием атмосферного воздуха будет обусловлено выбросами следующих загрязняющих веществ:

- Азота (IV) диоксид (4)
- Азот (II) оксид (6)
- Сера диоксид (526)
- Углерод оксид (594)
- Углеводороды предельные C12-19 /в пересчете на C/ (592)
- Формальдегид (619)
- Бенз/а/пирен (54)
- Углерод (593)

Общее валовое количество выбросов от эксплуатации школы составит **1,211040017 тонн.**

Основными источниками образования отходов в период эксплуатации действующей школы будут являться хозяйственно-бытовые нужды персонала и школьников. В процессе деятельности образуются твердые бытовые

(коммунальные) отходы в объеме **7,8 т/год**, смет с территории **1,575 т/год** и пищевые отходы **4,875 т/год**.

Ранее было получено разрешение на природопользование KZ76VDD00156829 от 23.12.2020 г.



**Акимат Туркестанской области**

Государственное учреждение "Управление природных ресурсов и регулирования природопользования Туркестанской области"

**РАЗРЕШЕНИЕ**

**на эмиссии в окружающую среду для объектов IV категории**

Наименование природопользователя:

Государственное учреждение "Отдел образования Ордабасынского района" 160600, Республика Казахстан, Туркестанская область, Ордабасынский район, Кажымуканский с.о., с. Темирлановка, улица Т. Рыскулов, дом № 13

(индекс, почтовый адрес)

Индивидуальный идентификационный номер/бизнес-идентификационный номер: 060140003950

Наименование производственного объекта: КГУ "Общая средняя школа "Байтерек"

Местонахождение производственного объекта:

Туркестанская область, Ордабасынский район, Кажымуканский с.о., с. Темирлановка.

Соблюдать следующие условия природопользования:

1. Не превышать лимиты эмиссий (выбросы, сбросы, отходы, сера), установленные в настоящем Разрешении на эмиссии в окружающую среду для объектов IV категории (далее - Разрешение для объектов IV категории) на основании нормативов эмиссий в окружающую среду, установленные и обоснованные расчетным или инструментальным путем и(или) положительными заключениями государственной экологической экспертизы нормативов эмиссий по ингредиентам (веществам) на проекты нормативов эмиссий в окружающую среду, материалы оценки воздействия в окружающую среду, проекты реконструкции или вновь строящихся объектов предприятий согласно приложению 1 к настоящему Разрешению для объектов IV категории.
2. Условия природопользования согласно приложению 2 к настоящему Разрешению для объектов IV категории.

Примечание:

\* Лимиты эмиссий, установленные в настоящем Разрешении для объектов IV категории, по валовым объемам эмиссий и ингредиентам (веществам) действуют на период настоящего Разрешения для объектов IV категории и рассчитываются по формуле, указанной в пункте 22 Правил заполнения форм документов для выдачи разрешений на эмиссии в окружающую среду.

Разрешение для объектов IV категории действительно до изменения применяемых технологий и условий природопользования, указанных в настоящем Разрешении для объектов IV категории.

Приложения 1 и 2 являются неотъемлемой частью настоящего Разрешения для объектов IV категории.

Заместитель руководителя

Изтилеуов Нуржан Жаксылыкович

(подпись)

Фамилия, имя, отчество (отчество при наличии)

**Место выдачи:** Туркестанская область

**Дата выдачи:** 23.12.2020 г.



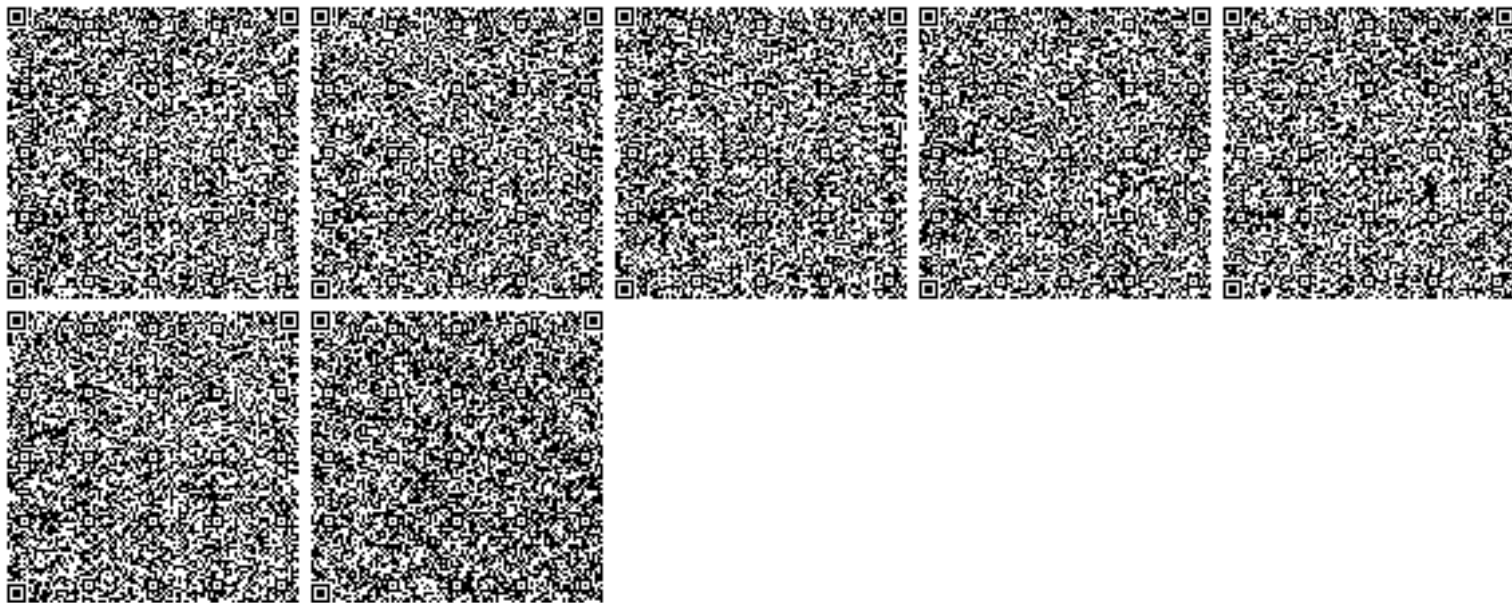
**Лимиты эмиссий в окружающую среду**

Наименование загрязняющих веществ	Лимиты эмиссий в окружающую среду	
	г/сек	т/год
1	2	3
<b>Лимиты выбросов загрязняющих веществ</b>		
Всего, из них по площадкам:	7,361357	32,068497
котельная "Общая средняя школа "Бәйтерек"	7,361357	32,068497
в т.ч. по ингредиентам:		
Углерод оксид	3,634	15,84
Пыль неорганическая, содержащая двуокись кремния в %:70-20 (шамот, цемент, пыль, цементного производства - глина, глинистый сланец доменный шлак, песок, клинкер, зола кремнезем, зола углей казахстанских месторождений)	2,609777	11,36593
Пыль неорганическая, содержащая двуокись кремния в %: менее 20 (доломит, пыль G680цементного производства - известняк, мел, огарки, сырьевая смесь, пыль вращающихся печей, боксит)	0,00198	0,000967
Азота (IV) диоксид	0,2844	1,24
Азот (II) оксид	0,0462	0,2016
Сера диоксид	0,785	3,42
<b>Лимиты сбросов загрязняющих веществ</b>		
<b>Лимиты на размещение отходов производства и потребления</b>		
<b>Лимиты на размещение серы</b>		



### Условия природопользования

1. Соблюдать нормативы эмиссий, установленные настоящим разрешением.
2. Разрешение является основанием для внесения платежей за эмиссии в окружающую среду. Суммы платы исчисляются самостоятельно, исходя из фактических объемов эмиссий в окружающую среду и установленных ставок.
3. Ежеквартально представлять отчет о выполнении условий природопользования в орган выдавший экологическое разрешение (п.5 ст.73 Экологического кодекса РК).
4. Ежеквартально представлять отчет по результатам производственного экологического контроля в уполномоченный орган в области охраны окружающей среды (пп.5 п.2 ст.130 Экологического кодекса РК)

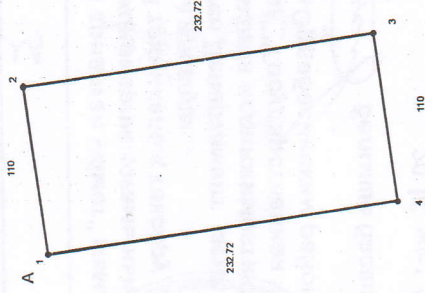


№ 2930651566

**Жер учаскесінің ЖОСПАРЫ**  
**ПЛАН земельного участка**

Учаскенің мекенжайы, мекенжайының тіркеу коды (ол бар болған кезде):  
**Оңтүстік Қазақстан обл., Ордабасы ауд., Қажымұқан а/о, 065 кварт., уч. 1566**

Адрес, регистрационный код адреса (при его наличии) участка:  
**Южно-Казахстанская обл., Ордабасынский р-н., Қажымұқанский с/о, 065 кварт., уч. 1566**



Шектесу учаскелерінің кадастрлық нөмірлері (жер санаттары):  
А-дан А-ға дейін: Ауыл шаруашылық жерлері

№ 2930651566

Жер учаскесінің кадастрлық нөмірі: **19-293-065-1566**

Жер учаскесіне тұрақты жер пайдалану құқығы

Жер учаскесінің алаңы: **2.5600 га**

Жердің санаты: **Ауыл шаруашылық мақсатындағы жерлер**

Жер учаскесін нысаналы тағайындау:

**600 орындық типтік мектеп құрылысы үшін**

Жер учаскесін пайдаланудағы шектеулер мен ауыртпалықтар: **жоқ**

Жер учаскесінің бөлінуі: **бөлінбейді**

Кадастровый номер земельного участка: **19-293-065-1566**

Право постоянного землепользования на земельный участок

Площадь земельного участка: **2.5600 га**

Категория земель: **Земли сельскохозяйственного назначения**

Целевое назначение земельного участка:

**для строительства типовой школы на 600 мест**

Ограничения в использовании и обременения земельного участка: **нет**

Делимость земельного участка: **неделимый**

МАСШТАБ 1: 5000

Жоспар шегіндегі бөтен жер учаскелері,  
Посторонние земельные участки в границах **Ана 18615**

Жоспар дағы № на плане	Жоспар шегіндегі бөтен жер учаскелерінің кадастрлық нөмірлері Кадастровые номера посторонних земельных участков в границах плана	Алаңы, гектар Площадь, гектар
	ЖОҚ НЕТ	

Осы акт " Азаматтарға арналған үкімет" мемлекеттік корпорациясы" коммерциялық емес акционерлік қоғамының ОҚО бойынша "Жер кадастры және жылжымайтын мүлікті техникалық тексеру " департаментінің Ордабасы аудандық бөлімшесінде жасалды жасалды

Настоящий акт изготовлен Департамент земельного кадастра и технического обследования недвижимости-филиал некоммерческого акционерного общества "Государственная корпорация "Правительство для граждан" по ОҚО, Ордабасынским районным отделением

Мәр-орны бөлімше басшысы Д.Мауленов



Место печати 20.16 жг. 12. желтоқсан  
Осы актінің беру туралы жазба жер учаскесіне меншіктік құқығын, жер пайдалану құқығын беретін актілер жазылатын Кітапта № 2893 болып жазылды.

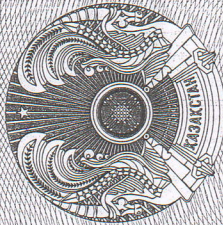
Қосымша: жер учаскесінің шекарасындағы ерекше режиммен пайдаланылатын жер учаскелерінің тізбесі (олар болған жағдайда) жоқ

Запись о выдаче настоящего акта произведена в Книге записей актов на право собственности на земельный участок, право землепользования за № 2893

Приложение: перечень земельных участков с особым режимом использования в границах земельного участка (в случае их наличия) нет

Ескерту:  
\*Шектесулерді сипаттау жөніндегі ақпарат жер учаскесіне сәйкестендіру құжатын дайындаған сәтте күшінде

Примечание:  
\*Описание смежных действительно на момент изготовления идентификационного документа на земельный участок



ТҰРАҚТЫ ЖЕР ПАЙДАЛАҒАН  
ҚҰҚЫҒЫН БЕРЕТІН

АКТ

НА ПРАВО ПОСТОЯННОГО  
ЗЕМЛЕПОЛЬЗОВАНИЯ

«Азаматтарға арналған үкімет» мемлекеттік корпорациясы» коммерциялық емес акционерлік қоғамының Түркістан облысы бойынша филиалы – Жер кадастры және жылжымайтын мүлікті техникалық тексеру орталығы» департаментінің Ордабасы аудандық бөлімшесі

ТЕХНИКАЛЫҚ ТҮГЕНДЕУ ІС ҚАҒАЗЫ №\_\_08-17109

Кадастрлық №19-293-065-1566  
Кадастровый

Облысы Түркістан  
Область

Қала, ауданы Ордабасы  
Город, район

Мекен жайы Қажымұқан а/о,  
Адрес көш 065 кварт, уч 1566

31» 01 2020ж.



Тіркелетін жылжымайтын мүлік объектісіне  
(көпкөптерілі тұрғын үйлер, офистер, өндірістік, сауда объектілері және т.б.)

**ТЕХНИКАЛЫҚ ПАСПОРТ (Н-2) / ТЕХНИЧЕСКИЙ ПАСПОРТ (Ф-2)**

на регистрируемые объекты недвижимости  
(многоквартирные жилые дома, офисы, промышленные, торговые объекты и т.л.)

Түркістан облысы  
Туркестанская область

Ордабасы ауд., Қажымұқан а.о.  
р-н Ордабасинский, с.о. Қажымұқанский

ті, елді мекені)

ақсәлөк, насәленнәй пүнкст)

а аудан

қорсаде

айы

„065 кварт, уч 1566

„065 кварт, уч 1566

ық нөмір

ың нөмер

нөмір

нәй нөмер

налуы(жоспар бойынша литер)

назначение (литер по плану)

анаты

а фондә

19-293-065-1566-1/A

06-17109

мектеп(A)

школа(A)

тұрғын емес

нежилой

(нежилойной, если вторичный объект расположен в многоквартирном жилом доме,  
необходимо указать "ЭО в составе МКД")

**ЖАЛПЫ МӘЛІМЕТТЕР / ОБЩИЕ СВЕДЕНИЯ**

жобаның түрі

п проекта

ы

кәй

ауданы

кәстрәйи

ың ауралы

анна

ыны

ащәдә

ә, ләдкәяннәң және т.б.

балкәна, ләдкәи ж.б.

дәны

ащәдә

A	8. Тұрғын емес үй-жайдың ауданы... Площадь нежилых помещений	8339
3	9. Петер саны Число квартир	
3386,1	10. Үй-жайлар, бөлмелер саны Число помещений, комнат	226
31152	11. Қабырға материалы Материал стен	кірпіш кирпич
8389	12. Салынған жылы Год постройки	2019
	13. Табиғи тозу Физический износ	

реестровый № заказ 002189809633

Паспорт  
Паспорт составлен

31.01.2020

ж жасалған  
г.

Бөлімше басшысы  
ведитель отделения (қолы / подпись)

Мауленов Д.Б.





Тіркелетін жылжымайтын мүлік объектісіне  
 (көппәтерлі тұрғын үйлер, офистар, өндірістік, сауда объектілері және т.б.)  
**ТЕХНИКАЛЫҚ ПАСПОРТ (Н-2) / ТЕХНИЧЕСКИЙ ПАСПОРТ (Ф-2)**  
 на регистрируемые объекты недвижимости  
 (многоквартирные жилые дома, офисы, промышленные, торговые объекты и т.п.)

Облысы	Түркістан облысы
Область	Туркестанская область
Ауданы	Ордабасы ауд., Қажымұқан а.о.
Район	р-н Ордабасинский, с.о. Кажымуканский
Қала (кенті, елді мекені)	
Город (поселок, населенный пункт)	
Қаладағы аудан	
Район в городе	
Мекен-жайы	„065 кварт , уч 1566
Адрес	„065 кварт , уч 1566
Кадастрлық нөмір	
Кадастровый номер	19:293:065:1566:1/A
Түгендеу нөмір	
Инвентарный номер	08-17109
Мақсат арналуы(жоспар бойынша литер)	мектеп(А)
Целевое назначение (литер по плану)	школа(А)
Қордың санаты	тұрғын емес
Категория фонда	нежилой

(нежилой/жилой, если вторичный объект расположен в многоквартирном жилом доме, необходимо указать "ВО в составе МЖД")

**ЖАЛПЫ МӘЛІМЕТТЕР / ОБЩИЕ СВЕДЕНИЯ**

Сериясы, жобаның түрі	A	8. Тұрғын емес үй-жайдың ауданы	8339
Серия, тип проекта	3	Площадь нежилых пом-ий	
Қабат саны		9. Пәтер саны	
Число этажей		Число квартир	
Құрылыс ауданы	3386,1	10. Үй-жайлар, бөлмелер саны	226
Площадь застройки		Число помещений, комнат	
Ғимараттың ауқымы	31152	11. Қабырға материалы	кірпіш
Объем здания		Материал стен	кирпич
Жалпы алаңы	8389	12. Салынған жылы	2019
Общая площадь		Год постройки	
Балконның, лоджияның және т.б. алаңы		13. Табиғи тозу	
Площадь балкона, лоджии ж.б.		Физический износ	
Тұрғын ауданы			
Жилая площадь			

реестровый № заказ 002189809833

Паспорт  
 Паспорт составлен 31.01.2020

ж. жасалған  
 г.

Бөлімше басшысы  
 Руководитель отделения (қолы / подпись)

Мауленов Д.Б.





**НЕГІЗГІ ҚҰРЫЛЫСТЫҢ КОНСТРУКТИВТІК ЭЛЕМЕНТТЕРІНІҢ ТЕХНИКАЛЫҚ СИПАТТАМАСЫ**  
**ТЕХНИЧЕСКОЕ ОПИСАНИЕ КОНСТРУКТИВНЫХ ЭЛЕМЕНТОВ ОСНОВНОГО СТРОЕНИЯ**

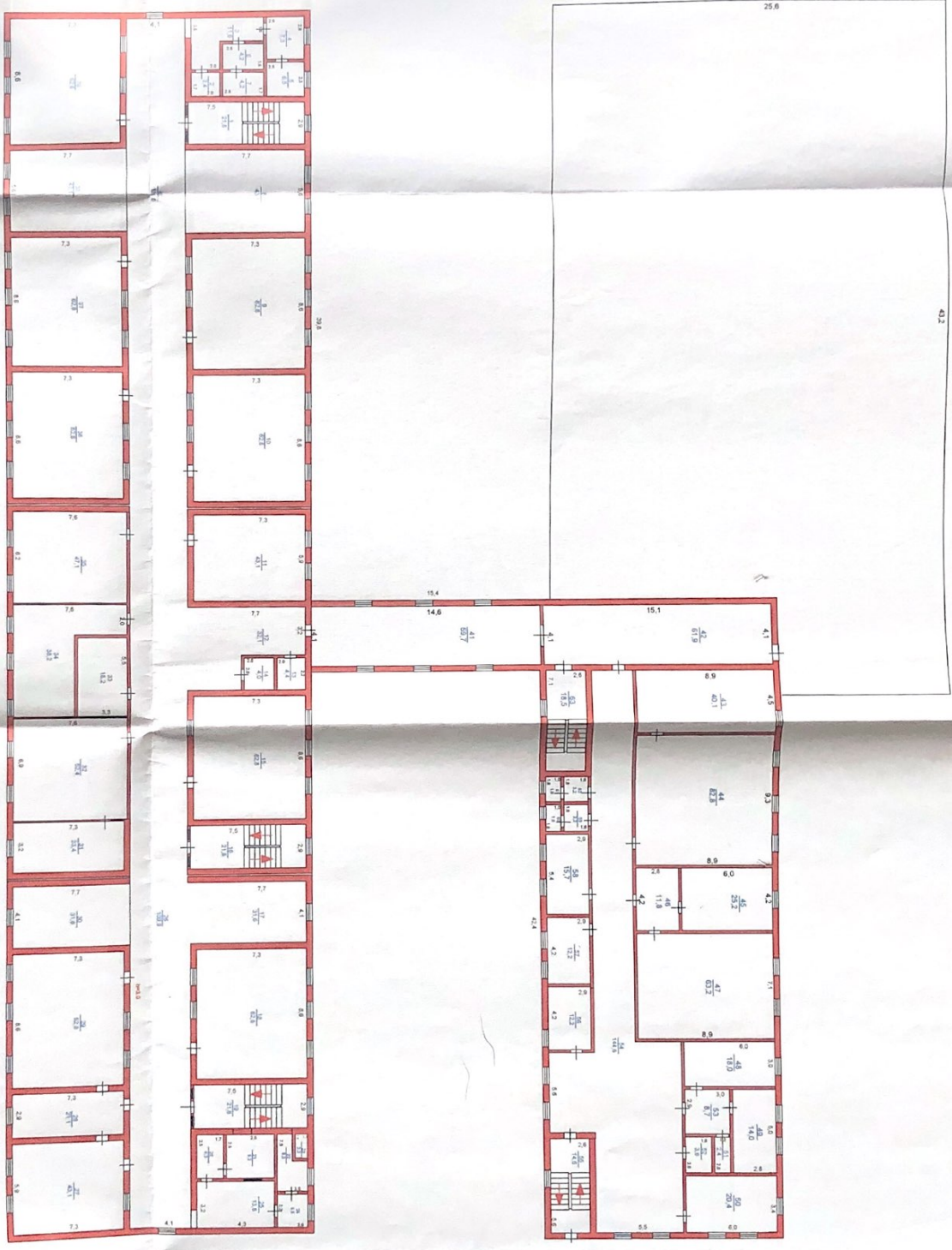
Конструктивтік элементтердің атауы наименование конструктивных элементов	Конструктивтік элементтердің сипаттамасы (материал, өрленуі және т.б.) Описание конструктивных элементов (материал, отделка и т.д.)	Техникалық жағдайы (отыруы, шіруі, жарылуы және т.б.) Техническое состояние (осадка, гниль, трещины и т.д.)	Тозу % Износ %	Ағымдағы өзгерістер / Текущие изменения
2	3	4	5	6
Сыртқы элемент	бетон	Жақсы Хорошее		
Ішкі және сыртқы тұрақты қабырғалары внутренние и внешние капитальные стены	кірпіш кирпич	Жақсы Хорошее		
Сыртқы қабырға внешние перегородки	кірпіш кирпич	Жақсы Хорошее		
Аражабын Перекрытия	шатырлық чердачное	бөрене бойынша тақтайлар доски по балкам	Жақсы Хорошее	
	қабатаралық междуэтажное	т/б плиталар ж/б плиты	Жақсы Хорошее	
Тығыздығы плотность	профилді тақта профлист	Жақсы Хорошее		
Еден Полы	1-ші қабаттың 1-го этажа	тақтайлы дощатый	Жақсы Хорошее	
	келесі қабаттардың последующих этажей	тақтайлы дощатый	Жақсы Хорошее	
Ойықтар Проемы	терезелер окна	металл, пластик металл, пластик	Жақсы Хорошее	
	есіктер двери	металл, пластик металл, пластик	Жақсы Хорошее	
Әлеуметтік жұмыстары Отделочные работы	ішкі внутренние	сырланған ошлукатурено	Жақсы Хорошее	
	сыртқы наружные	сырланған ошлукатурено	Жақсы Хорошее	
Тығыз су мен қамтамасыздалған герметичное водоснабжение				
Құбыры / Водопровод	иә / да	Жақсы Хорошее		
Канализация / Канализация	иә / да	Жақсы Хорошее		
Электрмен жарықтандыру Электроосвещение	иә / да	Жақсы Хорошее		
Отопление	пешті / печное	иә / да	Жақсы Хорошее	
	газ пешті / печное газовое			
	ЖЭО-нан / от ТЭЦ			
	АГВ-дан / от АГВ			
	жеке жылу қондырғылан от индивидуальной отопительной установки	газбен на газе қатты отын мен на твердом топливе		
	аудандық қазандығынан от районной котельной	газбен на газе қатты отын мен на твердом топливе		
Басқа жұмыстар / Разные работы				

Техникалық паспортқа қоса берілетін құжаттардың тізбесі  
 перечень документов, прилагаемых к техническому паспорту:

1. Қабаттық жоспарлар  
Позтажные планы \_\_\_\_\_ 4
2. Қабаттық жоспарларға экспликация  
Экспликация к позтажным планам \_\_\_\_\_ 4
3. Ерекше белгілері  
Особые отметки \_\_\_\_\_







Адаметтәргә арналган үзгәртмәләргә корпоративик компания түрләткән өлкәдә болыпшы фирмада - Жир кәсіпші өлкә Жылдык төзүмдә текшерү департаментының Ордобасы аяндапшы бол.

**МӘНБӘРКӘД:** Қазықұған а/о. Төңірден б/аи  
қол. 0605 қаырт. үн 1598

Архитекторлар аламеттәргә арналган үзгәртмәләргә

№	Қызыметші	Т. А. А.
№	Қызыметші	САДЫҚ Қ. М.
№	Текшерді	МЫҒАШОВ Д. Б.















Итого:	8389,0	3700,1	4688,9
--------	--------	--------	--------

Организован мамани(лар)  
 Выполнил(и) специалист(ы)

31.01.2020



Андреев Б

Бюджетное учреждение  
 Руководитель(и) отделения



Мауленов Д.Б.

Отдел Ордабасинского района по земельному кадастру и недвижимости филиала некоммерческого акционерного общества «Государственная корпорация «Правительство для граждан» по Туркестанской области



Атқара арналған «Кімет» мемлекеттік корпорациясы» мерзімділік емес акционерлік қоғамының «Туркестан облысы бойынша филиалының Жер кадастры және тіркелімі» қызметінің «Правительство для граждан» по Туркестанской области

Тіркелтіні жылжымайтын мүлік объектісіне (көптегерлі тұрғын үйлер, офистар, өндірістік, сауда объектілері және т.б.) ТЕХНИКАЛЫҚ ПАСПОРТ (Н-2) / ТЕХНИЧЕСКИЙ ПАСПОРТ (Ф-2) на регистрируемые объекты недвижимости (многочастные жилые дома, офисы, промышленные, торговые объекты и т.п.)

Туркестан облысы  
Туркестанская область  
Ордабасы ауд., Қажымұқан а.о.  
Ордабасинский, с.о. Қажымұқанский

„065 квартал, үч 1566“  
065 квартал, үч 1566

19:293:065:1566:1/Б

08-17109

мастерская(Б)  
мастерская(Б)

тұрғын емес  
нежилтой

(нежилтой/жилой, если вторичный объект расположен в многоквартирном жилом доме, необходимо указать "ВО в составе МКД")

ЖАЛПЫ МӘЛІМЕТТЕР / ОБЩИЕ СВЕДЕНИЯ

8. Тұрғын емес үй-жайдың ауданы	151,6	Жилая площадь
9. Пәтер саны	1	Кабат саны
10. Үй-жайлар, бөлмелер саны	196,8	Курьель ауданы
11. Кабырға материалы	590	Площадь застройки
12. Сапынған жылы	151,6	Фимараттын ауқымды
13. Табиғи тозу		Жалпы ауданы
Физический износ		Общая площадь
		Балконның, поджының және т.б. ауданы
		Площадь балкона, поджи және т.б. ауданы
		Тұрғын ауданы
		Жилая площадь

реестровый № заказ 002189809833

151,6	-	5	кірпіш	2019
-------	---	---	--------	------

ж. жасалған

31.01.2020

Паспорт  
Паспорт составлен

Беліміше басшысы  
Руководитель отделения (қолы / подпись)

*Handwritten signature*



**АУДАНДАРДЫҢ ОРНАЛАСУЫ / РАСПРЕДЕЛЕНИЕ ПЛОЩАДИ**

№	Тұрғын пәтерлер саны / Колличество квартир	Жеке пәтерлерде / В отдельных квартирах	Коридор типті жайларда / В помещениях	Жатакана-ларда / В общежитиях	Қонақ үйлерде / В гостиницах	Аудандардың жалпы санынан / Из общего числа площади			Бөлме саны бойынша пәтерлердің орналасуы / Распределение квартир по числу комнат								
						Мансардаларда / в мансардах	Жертелелерде/ в подвалах	Цокольды кабаттарда / в цоколях	Барактарда / в бараках	1 бөлмелі / 1-комнатные	2 бөлмелі / 2-комнатные	3 бөлмелі / 3-комнатные	4 бөлмелі / 4-комнатные	5 бөлмелі / 5-комнатные			
01	Тұрғын бөлгіштер саны / Колличество жилых помещений																
02	Жалпы аудан, м2 / Общая площадь, м2																
03	Тұрғын аудан, м2 / Жилая площадь, м2																
04	Тұрғын аудан, м2 / Жилая площадь, м2																

**ТҰРҒЫН ЕМЕС ЖАЙЛАР / НЕЖИЛЫЕ ПОМЕЩЕНИЯ**

Аудан/ Площадь	1	2	3	4	5	6	7	8	9	10	11	12	13	14	15	16	17
Тұрғын емес жайлардағы тұрғын ауданы / Жилая площадь в нежилом помещениях																	
Саудалы / Торговая																	
Өнеркәсіп-өндірістік ғимараттар және құрылыстар / Промышленно- производственных зданий и сооружений																	
Қоймалық / Складская																	
Тұрмыстық қызмет көрсету / Бытового обслуживания																	
Гараждар / Гаражи																	
Басқару, ғылыми, банктік, қоғамдық ұйымдар мен мекемелер және т.б. / Орга- низаций и учреждений управления, научных, бан- ковских, общественных и т. д.																	
Қоғамдық тамақ / Общественного питания																	
Білім мекемелері / Учреждений образования						142,9											
Транспорттық ғимараттар және құрылыстар/ Транспортных зданий и сооружений																	
Емдеуге арналған, денсаулық сақтау/ Здравоохранения, лечебного назначения																	
Дене мәдениеті және спорт / Физкультуры и спорт																	
Мәдениет және өнер мекемесі / Учреждений культуры и спорта																	
Инженерлік желілер құрылыс / Сооружений инженерных сетей																	
Басқа / Прочие										8,7							
Барлығы / Всего																151,6	



1	2	3	4	5	6	7	8	Жабдықталған аудандар / Оборудованные площадки		жасыл отырғызулар / зеленые насаждения								
								барлығы / всего	Спорттық / спортивные	балалардың / детские	шаруашылық / хозяйственные	барлығы / всего	ағашты көгал алаң / газон с деревьями	жемісті бақ / плодовый сад	көгал алаң, гүл өсетін клумба /	газоны, цвето- газоны	бақша / огород	басқа / прочие
Жер бағытын өзгертетін құжаттар бойынша / По землеотводным документам	Шындығында пайдаланғаны бойынша / По фактическому использованию	барлығы / всего	негізгі құрылыс астында / под основными строениями	Басқа да салулар мен құрылыс астында / под прочими постройками и сооружениями	асфальт жабулар / асфальтовые покрытия	басқа да алмаст. / прочие замощения	топырақ / грунт	барлығы / всего	Спорттық / спортивные	балалардың / детские	шаруашылық / хозяйственные	барлығы / всего	ағашты көгал алаң / газон с деревьями	жемісті бақ / плодовый сад	көгал алаң, гүл өсетін клумба /	газоны, цветогазоны	бақша / огород	басқа / прочие
1	2	3	4	5	6	7	8	9	10	11	12	13	14	15	16	17	18	

Негізгі және қызметтік құрылыстардың, суық жағдай салынғандардың, подвалдардың, аула құрылыстарының, жолдардың тағайындауы мен сипаттамасы / Назначение и характеристика основных и служебных строений, холодных пристроек, подвалов, дворовых сооружений, замощений

Жоспар бойынша литер / Литер по плану	Тағайындау / Назначение	Ауданы, м2 / Площадь, м2	Көлемі, м3 / Объем, м3	Тозу / Износ, %	Конструктивтік элементтердің сипаттамасы / Описание конструктивных элементов		жабылулар / перекрытия	төбе жабындысы / кровля	елендер / полы	ойықтар / проемы
					іргетас / фундамент	кабырғалар және қалқалар / стены и перегородки				
1	2	3	4	5	6	7	8	9	10	11
Б	мастерская	196,8	590,0	0	бетон	кірпіш қиғиш	берене бойынша	профилді такта	тағайылы дощатый	металл, пластик
а4	суық жапысырма	6,1	18,0	0	бетон	пластикті	берене бойынша	профилді такта	кафель	металл, пластик
а5	суық жапысырма	6,1	18,0	0	бетон	пластикті	берене бойынша	профилді такта	кафель	металл, пластик
1	Холодная пристройка	57,8	0,0	0	бетон	металл тіреу	берене	профилді такта		
II	асылма	57,8	0,0	0	бетон	металл тіреу	берене	профилді такта		
III	асылма	57,8	0,0	0	бетон	металл тіреу	берене	профилді такта		
VI	мошение	7022,0	0,0	0	бетон	бетон				
V	дуал қақтасымен	137,1	0,0	0	бетон	металл				
IV	асылма	57,8	0,0	0	бетон	металл тіреу	берене	профилді такта		
Итого:		7599,3	626,0							

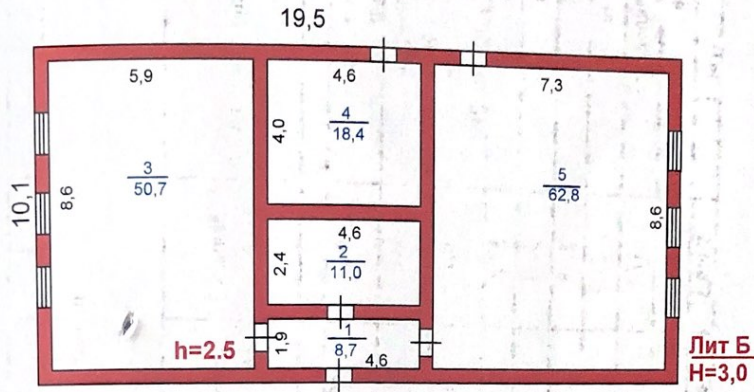
Орындаған маман(дар) / Выполнил(и) специалист(ы) / Т.А.Ә., қолы / Ф.И.О., подпись) / Айтбаев Б

Белгіше басшысы / Руководитель отдела / Т.А.Ә., қолы / Ф.И.О., подпись)

Мауленов Д.Б.

31.01.2020 ж. жағдайына құрастырылған

рестровый № заказ 0021 89809833



"Азаматтарға арналған үкімет" мемлекеттік корпорациясы" коммерциялық емес АҚ ОҚО бойынша филиалы - Жер кадастры және Жылжымайтын мүліктегі техникалық тексеру департаментінің Ордабасы аудандық бөлімшесі			
МЕКЕНЖАЙ: Кажымукан а/о, Темірлан е/м қош .065 кварт, д 1566			
Құрылысқа қабаттық жоспар Поэтажный план на строение Лит Б			М 1:200
Күні	Орындаушы	Т. А. А.	Қолы
	маман	Садық Г. М.	
	Тексерді	Мауленов Д. Б.	







жанадан тұрғызылған жылжымайтын мүлік объектісіне өткізілген техникалық тексерудің нәтижелері бойынша  
идентификаттау және техникалық деректердің айырмашылықтарын анықтау туралы

### ҚОРЫТЫНДЫ / ЗАКЛЮЧЕНИЕ № 1

об установлении расхождений идентификационных и технических сведений по итогам проведенного технического  
обследования вновь созданного объекта недвижимости

- |  |  |
|--|--|
| 1. Облысы<br>Область   | Түркістан<br>Туркестанская   |
| 2. Ауданы<br>Район   | Ордабасы ауд., Қажымұқан а.о.<br>р-н Ордабасинский, с.о. Қажымұқанский |
| 3. Қаласы (кенті, елді мекені)<br>Город (поселок, населенный пункт): |  |
| 4. Қаладағы ауданы<br>Район в городе                                 |  |
| 5. Мекен-жайы<br>Адрес   | ,065 квартал, уч 1566<br>,065 квартал, уч 1566                         |
| 6. Кадастрлық нөмірі / Кадастровый номер                             | 19:293:065:1566:1; 19:293:065:1566:2                                   |

Мемлекеттік техникалық тексерудің мәліметтері негізінде жанадан тұрғызылған жылжымайтын мүлік  
объектісінің идентификаттау және техникалық деректерінде айырмашылықтар анықталды:

На основании данных государственного технического обследования установлены расхождения  
идентификационных и технических сведений вновь созданного объекта недвижимости:

мектеп, мастерская, казандық, әжетхана, суық жапсырма, суық жапсырма, суық жапсырма, суық  
объектінің атауы / наименование объекта

құрылыс ауданы площадь застройки составляет	11102,6	Ш.М КВ.М
жалпы ауданы общая площадь составляет	8540,6	Ш.М КВ.М
пайдалы ауданы полезная площадь составляет	8540,6	Ш.М КВ.М
тұрғын ауданы жилая площадь составляет		Ш.М КВ.М
негізгі ауданы основная площадь составляет	-	Ш.М КВ.М
балкондар/лоджиялар ауданы площадь балконов, лоджий составляет	-	Ш.М КВ.М
құрамдарының саны / негізгі (тұрғын) жайлардың саны количество составляющих / количество основных (жилых) помещений		244/0 шт.
қабатты / қабат этажность / этаж	3+подвал	
басқа да техникалық иные технические характеристики	-	

Тексеру барысында Лит А, Лит Б, Лит Г1, Лит Г2, Лит а, Лит а1, Лит  
а2, Лит а3, Лит а4, Лит а5, Лит І, Лит ІІ, Лит ІІІ, Лит ІV, Лит V, Лит IV  
Өзгерістер: \_\_\_\_\_  
установлено расхождения.

нәтижесінде пайда болған.

Изменение произошло в результате:  
При обследовании строений Лит А, Лит Б, Лит Г1, Лит Г2, Лит  
а, Лит а1, Лит а2, Лит а3, Лит а4, Лит а5, Лит І, Лит ІІ, Лит  
ІІІ, Лит IV, Лит V, Лит VI установлено расхождения.

Берген күні / Дата выдачи: 31.01.2020 ж./г.

Бөлімше басшысы / Руководитель отделения

(Т.А.Ә., колы / Ф.И.О., подпись)

Мауленов Д.Б.

Орындаушы(лар) / Исполнитель(и):

(Т.А.Ә., колы / Ф.И.О., подпись)

Айтбаев В.

Ескертпе: мәліметтер болмаған жағдайда сызық қойылады. / Примечание: в случае отсутствия данных ставится прочерк.



М.О.М.П.

# Gasoline

Трехходовой водогрейный котел для жидкого и газообразного топлива

## ТЕХНИЧЕСКИЙ ПАСПОРТ



Водогрейный котел для допустимых температур подачи от 60 до 95 °С  
Номинальная тепловая мощность до – 1500 кВт  
Допустимое рабочее давление от 3 до 6 бар

## ПРЕДУПРЕЖДЕНИЕ!

**ВНИМАНИЕ!** Телловой перепад между подачей и обратной не должен превышать 25°C, так чтобы конструкция котла могла избежать теплового удара. Температура обратки должна быть больше 55°C, чтобы защитить котел от коррозии, вызываемой конденсацией влаги из продуктов сгорания на поверхности нагрева; для чего необходимо установить насос рециркуляции котлового контура расчетной производительности, (СНИП РК 4.02-08-2003 «Котельные установки» п.10.26) на перемычке между подачей и обратной, на входе в котёл. Гарантия не распространяется на ущерб, причиненный конденсатом.

**ВНИМАНИЕ!** При штатном режиме работы котла, температура уходящих газов не должна опускаться ниже 160°C.

### Указание мер безопасности

При обслуживании котла следует соблюдать действующие «Требования промышленной безопасности к устройству и безопасной эксплуатации паровых и водогрейных котлов», правила электробезопасности и требования настоящего Руководства по эксплуатации и паспорту на котёл. При работе на газе необходимо строго соблюдать требования «Правил безопасности в газовом хозяйстве».

#### Для предотвращения аварии не разрешается:

- растапливать котёл, не полностью заполненный водой;
- подавать воду в разогретый сухой котёл;
- повышать давление сверх установленного, отмеченного на заводской табличке, прикреплённой к корпусу котла;
- полный или частичный выпуск воды во время работы котла;
- работать с неисправным манометром и термометром;
- работать в ночное время без освещения арматуры котла;
- производить какой-либо ремонт во время работы котла.

Обеспечение безопасности при эксплуатации

• Прерывание электроснабжения — Если отключается электропитание, автоматический прекращается подача и горение топлива. При подаче электропитания котёл автоматически включается и продолжает работать.

• Предотвращение перегрева - Если происходит перегрев котла (t0 больше 100° С), срабатывает защита по перегреву и котел автоматически отключается. В этом случае, для того, чтобы вновь включить котёл, необходимо дать время для снижения температуры котла до 90° С ( это время зависит от разбора тепла от котла и может составлять от 10 минут до суток), а затем, на панели управления (рис.2) регулирующий термостат поз.8 поставить на меньшую температуру, вывернуть колпачок поз.9 и нажать кнопку перезапуска котла.

**На что следует обратить особое внимание при эксплуатации котла**

Содержите помещение котельной и котел в чистоте.

Не храните вблизи котла горючие материалы.

Проверьте визуально через смотровое окно, нормально ли происходит розжиг и горение топлива. Пламя должно быть ровным, светло-желтого цвета при использовании жидкого топлива и голубое при использовании газообразного топлива. Из газоотводящей трубы должен идти чистый, бесцветный пар. Необходимо, чтобы выключатель горелки был всегда включен, таким образом температура воды в котле будет примерно равна значению, установленному термостатом.

Во избежание несчастных случаев будьте осторожны при осмотре и регулировке работающего котла. Не прикасайтесь к газоходу, имеющему высокую температуру.

### Техническое обслуживание (ТО) котла

**ВНИМАНИЕ!** Запрещается открывать котловую дверь и снимать дымоход во время работы горелки, после выключения горелки следует подождать необходимое время, чтобы все части котла остыли до температуры окружающей среды, а продукты горения выветрились.

Недопустимо использование воды из системы отопления для бытовых нужд.

При её использовании холодной водой, не прошедшей через установку ХВО, содержащей соли кальция и магния, происходит образование слоя накипи на поверхностях нагрева, это приводит к снижению КПД и разрушению котла.

Запрещается вносить изменения в существующие схемы топливоподачи, электроснабжения, автоматики, защиты и т.д. без согласования с компанией-изготовителем.

#### Общие указания

**ВНИМАНИЕ!** Правильное и своевременное выполнение работ по техническому обслуживанию котла позволяет избежать перерасхода топлива, исключают пожароопасные ситуации, исключают преждевременную поломку и увеличивают срок эксплуатации котла. Для осуществления работ по техническому обслуживанию котла обращайтесь в Сервисный центр Завода-изготовителя или к его авторизованному представителю. Все действия по техническому обслуживанию котла должны производиться квалифицированным персоналом.

Каждая операция по техническому обслуживанию котла должна осуществляться после отключения топливного и электрического питания.

Экономия в эксплуатации котла зависит от чистки поверхностей теплообмена и регулирования горелки.

**ВНИМАНИЕ!** Горелочное устройство - сложнейший технический узел, настройка и обслуживание которого должны выполняться квалифицированным персоналом

Компания-изготовитель и его авторизованные представители предлагают сервис, основанный на использовании Оригинальных запасных частей и аксессуаров. Работа выполняется специалистами, обученными с учетом всех последних технологических достижений, имеющих отношение к Вашему котлу. Всё это обеспечит длительную работу Вашего котла.

После технического обслуживания котла необходимо:

1. Специализированным прибором выполнить контрольный замер состава Дымовых газов, на предмет соответствия их оптимальным параметрам сжигания топлива и экологическим нормам выброса.
2. Специальными реактивами провести анализ жесткости воды в котле и системе отопления на соответствие параметрам, указанным в требованиях промышленной безопасности к устройству и безопасной эксплуатации паровых и водогрейных котлов - глава 7, параграф 3, табл. 8.7.

#### **Порядок технического обслуживания котла**

**А) Ежедневное обслуживание** включает в себя:

- содержание котла в чистоте;
- не допущения хранения горючих веществ вблизи котла;
- наружный осмотр обшивки котла;
- проверка настройки горелки;
- контроль котловой воды на соответствие её качества
- проверять герметичность трубопроводов обвязки котла;
- проверять рабочее состояние регулирующих и предохранительных устройств;
- проверять рабочее состояние контрольно измерительной аппаратуры.

**Б) Периодическое обслуживание** включает в себя:

#### **ПРЕДУПРЕЖДЕНИЕ!**

- чистка поверхностей котла, соприкасающихся с дымовыми газами;
- чистка и регулировка горелочного устройства;
- проверка системы контроля горения и безопасности горелки;
- режимно-наладочные испытания;
- регулировка горения горелки и контроль продуктов горения по прибору;
- определение наличия накипи в водяной рубашке котла (при необходимости);
- химическая чистка водяной рубашки котла от накипи (при необходимости).

#### **ВНИМАНИЕ!**

**Периодическое обслуживание котла, в зависимости от вида используемого топлива, необходимо производить в следующие периоды:**

- *нереже однократна в три месяца при работе на мазутном топливе;*
- *нереже однократна в шесть месяцев при работе на дизельном топливе;*
- *нереже одного раза в год при работе на газе.*

**Для выполнения очередного технического обслуживания котла Вам необходимо воспользоваться услугами Сервисного центра Завода-изготовителя или его авторизованного представителя, путём размещения заявки на очередное техническое обслуживание не менее чем за один месяц до наступления срока такого обслуживания.**

В случае преждевременного ухудшения эксплуатационных характеристик котла (например: при использовании не качественного топлива), можно произвести быструю чистку котла. Для этого необходимо: остановить котёл (выключить горелочное устройство), при этом фронтальная поверхность двери котла должна охладиться до температуры окружающего воздуха, затем открыть переднюю дверцу, вынуть турбулизаторы и почистить трубы при помощи специально предназначенного ёршика, входящего в стандартный комплект поставки котла.

#### **ПРАВИЛА ХРАНЕНИЯ И ТРАНСПОРТИРОВКИ**

Кратковременное хранение (до 3-х месяцев) допускается под навесом, защищающим от атмосферных осадков.

**Длительное хранение производить в специальных помещениях, отвечающим следующим требованиям:**

помещения должны быть сухими, вентилируемыми, обеспечивающие защиту от атмосферных осадков;  
в помещениях необходимо поддерживать положительную температуру; размеры помещения должны допускать свободное размещение.

При установке на хранение наружные поверхности и газоходы должны быть чистыми и сухими, а вода из котла должна быть полностью слита. Произвести продувку котла сжатым воздухом для сушки внутренних поверхностей. Неокрашенные наружные поверхности котла покрыть антикоррозийной смазкой.

Транспортирование котла может осуществляться любым видом транспорта при наличии жесткой строповки и в соответствии с «Правилами перевозки грузов», действующих на транспорте данного вида.

#### **ГАРАНТИЙНЫЕ ОБЯЗАТЕЛЬСТВА**

##### **Гарантия первой категории**

Предоставляется при покупке котла в комплектации с горелочным устройством - на котёл (без горелочного устройства) - **12 календарных месяцев**,

- на горелочное устройство и пульт управления - **12 календарных месяцев**.

Гарантия первой категории действительна при условии соблюдения Покупателем правил установки (монтажа), первого запуска (пуско-наладочные работы) котла, условий эксплуатации и обслуживания, перечисленных в настоящем «Руководстве по эксплуатации и паспорт» на котёл.

### Гарантия второй категории

Предоставляется при покупке котла, неукomплектованного горелочным устройством.

- на котёл (без горелочного устройства) - **12 календарных месяцев**.

Гарантия второй категории действительна при условии последующей комплектации котла совместимым горелочным устройством, согласованным Компанией-изготовителем, а также соблюдения Правил установки (монтажа), первого запуска (пуско-наладочные работы) котла, условий эксплуатации и обслуживания, перечисленных в настоящем «Руководстве по эксплуатации и паспорт» на котёл.

В гарантийный период Компанией-изготовителем или его уполномоченным авторизованным представителем (Продавцом) предоставляется Гарантийное обслуживание, которое включает в себя работы по устранению дефекта или неисправности котла, по причине заводского брака.

Порядок предоставления Гарантийного обслуживания указан в п. 8.2.

Пуско-наладочные работы (запуск) и техническое обслуживание котла Компанией-изготовителем или его уполномоченным авторизованным представителем, не входят в стоимость котла и оплачиваются Покупателем по действующим расценкам Компанией-изготовителя или его уполномоченного авторизованного представителя.

**ВНИМАНИЕ! Гарантия Компанией-изготовителя на котёл не предоставляется или прерывается в следующих случаях:**

- пуско-наладочные работы (первого запуска) и работы, связанные с техническим обслуживанием котла в гарантийный период, выполнялись организацией, не имеющей авторизации от Компании «Тегтодогур»;
- котёл укомплектован несовместимым горелочным устройством;
- не соблюдены сроки и условия технического обслуживания котла, указанные в п.б.3 настоящего руководства.

Компания-изготовитель или его уполномоченный авторизованный представитель не предоставляют бесплатного Гарантийного обслуживания котла в случаях, если поломка или иное повреждение произошли по следующим причинам:

- по вине Покупателя, третьих лиц, действия непреодолимой силы природного, техногенного характера;
- в результате неправильного хранения, транспортировки, монтажа, эксплуатации, обслуживания и запуска (пуско-наладочные работы) котла;
- в случае нарушения сроков технического обслуживания котла;
- в результате использования некачественного топлива;
- при отсутствии защиты котла от образования накипи;
- в результате колебаний напряжения в электросети;
- в случаях внесения изменений в конструкцию котла, его переоборудования,

замены частей или узлов в гарантийный период без согласия Компании-изготовителя;

- вследствие использования в гарантийный период неоригинальных запасных частей или аксессуаров, проникновения воздуха в топливную систему, несоответствия технических параметров напряжения, давления воды, давления газа паспортным данным котла, несоответствие состава газа или дизельного топлива, отсутствия на котле напряжения, топлива, воды;

- в случае отсутствия или неправильно подобранного, или не работающего насоса рециркуляции котлового контура;

### Подготовка котла к эксплуатации

#### ЭКСПЛУАТАЦИЯ КОТЛА

##### Топливо

Используйте топливо с характеристиками в соответствии с ГОСТ 305-82 «Топливо дизельное»; ГОСТ 5542-87 «Газы горючие природные для промышленного и коммунально-бытового назначения»; ГОСТ 20448-90 «Газы углеводородные сжиженные топливные для коммунально-бытового потребления»; ГОСТ 10585-99 «Топливо нефтяное. Мазут».

**ЗАПРЕЩАЕТСЯ** применять в качестве топлива бензин, спирты и очищенный керосин. Применение бензина и спирта может привести к взрыву. Применение 100% очищенного керосина приводит к перегреву и разрушению турболоизаторов и других элементов конвективной части котла.

Топливо держите вместе, защищенном от действия огня, солнечных лучей и атмосферных осадков.

При температуре воздуха ниже  $-5^{\circ}\text{C}$  следует использовать дизельное топливо марки «Зимнее».

Зимой не применяйте топливо марки «летнее», т.к. в топливopроводе могут образоваться парафиновые пробки.

Топливный бак заправляйте топливом при выключенном котле и закрытом кране на выходе. Применяйте топливо, прошедшее сепарацию или дополнительную очистку.

В качестве газообразного топлива применяется природный углеводородный газ с рабочим давлением и калорийностью, отвечающим паспортным данным горелки.

Максимальная вместимость бака для жидкого и газообразного топлива и их установка должна соответствовать требованиям СН РК 4.02-12-2002 «Нормы технологического проектирования малометражных котлов на газообразном и жидком топливе. Противопожарные требования».

### Заполнение установки водой

**ВНИМАНИЕ! Передние и задние крышки котла водоохлаждаемые!**

Водный режим должен обеспечивать работу водогрейных котлов без повреждения их элементов вследствие отложений накипи и шлама в результате коррозии металла.

#### **Эксплуатация котлов без дожидкой обработки воды запрещается.**

Качество воды, используемой для системы отопления и подпитки должно удовлетворять Правилам обеспечения промышленной безопасности при эксплуатации оборудования, работающего под давлением. В системе ГВС допускается использование воды питьевого качества согласно требованиям ГОСТ 2874-82 «Вода питьевая». Объем воды, используемой для подпитки системы отопления, не должен превышать норм, указанных в МСН 4.02-02-2004 «Тепловые сети» (не более 0,75% в час, от фактического объема воды в системе).

Вода должна поступать в систему отопления и котел как можно медленней и в количестве пропорционально количеству точек сброса воздуха. Время варьирует в зависимости от схемы обвязки оборудования, но в любом случае не менее 3-х часов. В случае наличия закрытого расширительного бака, необходимо подавать воду до тех пор, пока стрелка манометра не достигнет отметки статического давления, предусмотренного для бака. Затем можно приступить к первому нагреву системы до температуры, не более 90°C. В течение этой операции воздух, находящийся в воде, выйдет через автоматические или ручные воздушные клапаны, предусмотренные оборудованием. По окончании выброса воздуха, вернуть давление до заранее установленного значения, согласно проектной документации.

#### **Запуск котла**

#### **ВНИМАНИЕ!**

**\* Все работы, связанные с первым запуском котла (пуско-наладочные работы - ПНР) должны выполняться сервисным центром Завода-изготовителя или его полномочным авторизованным представителем, имеющим свидетельство об авторизации на выполнение ПНР, для данной модели котла.**

• Запуск котла оформляется Актом выполненных пуско-наладочных работ.  
• Если пуско-наладочные работы выполнены организацией, авторизованной заводом-изготовителем, то к Акту прикладывается копия Свидетельства об авторизации.

• Если пуско-наладочные работы выполняются лицом/организацией, не имеющей авторизации от Завода-изготовителя, то **ГАРАНТИЯ ЗАВОДА-ИЗГОТОВИТЕЛЯ НА КОТЁЛ НЕ ПРЕДОСТАВЛЯЕТСЯ.**

**ВНИМАНИЕ!** Перед запуском котла вставить турболопаторы в дымогарные трубы так, чтобы расстояние между турболопаторами и передней трубной пластиной было не менее 100 мм.

Перед запуском котла необходимо произвести промывку и опрессовку всей системы отопления, о чем составляют акты установленной формы.

#### **ВНИМАНИЕ! Перед первым запуском котла необходимо убедиться, что:**

- Котёл и котельно-вспомогательное оборудование (предохранительные клапаны, насос рециркуляции котла, сетевые и подпиточные насосы, установка ХВО, расширительные баки и т.д.) подсоединены правильно и функционируют.
  - Котёл и система отопления заправлены достаточным количеством воды.
  - Двери котла заправлены достаточным количеством воды.
  - Открыты нижние и верхние краны двери
  - Воздух из системы отопления удален через воздухоотборники.
  - При использовании открытой системы отопления, в расширительном баке находится достаточное количество воды.
  - Котёл и дымовая труба заземлены надежно (запрещается выполнять заземление к трубопроводам системы отопления и топливопроводам).
  - Жидкое топливо в топливном баке занимает не менее 1/3 его объема.
  - Обеспечено свободное поступление топлива в топливный фильтр.
  - Помещение котельной обеспечено притоком воздуха и отвечает всем противопожарным требованиям.
  - Отсутствуют утечки газа в трубных соединениях и соединении горелки.
  - Обеспечена подача электроэнергии с параметрами 220 В ± 10%; 50 Гц ± 0,4%.
  - Обеспечена герметичность разъемного соединения газохода.
  - Давление газа в газопроводе перед горелкой соответствует рабочему диапазону.
  - Представлены акты выполненных монтажных работ, акты промывки и опрессовки системы отопления.
- Во время первого запуска котла необходимо проверить эффективность регулирующих и контрольных приборов панели управления.

#### **Эксплуатация**

Эксплуатацию котла пользователь может производить только после внимательного изучения настоящего Руководства по эксплуатации и паспорта на котёл, инструктажа и первичного запуска котла сервисной службой завода-изготовителя или его уполномоченного авторизованного представителя, подтвержденного Актом выполненных пуско-наладочных работ.

## Технические данные

### Монтаж

Дверь котла может быть установлена по выбору с откидыванием в правую или в левую сторону. Если котел по соображениям компоновки устанавливается так, что требуется откидывание двери влево, указанные на чертеже размеры изображаются симметрично относительно продольной оси котла.

При несоблюдении этих требований возможны сбои и повреждение установки. В помещениях, в которых возможно загрязнение воздуха **галогенированными углеводородами**, водогрейный котел можно устанавливать только при условии, что предприняты достаточные меры для поступления незагрязненного воздуха для сжигания топлива.

Размер а: Эта длина рекомендуется для чистки котла.

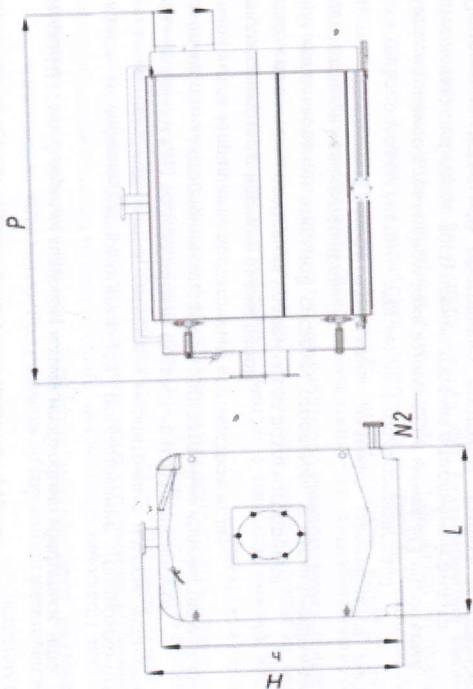
Размер  $a_{\text{мин}}$ : В связи с размерами горелки может потребоваться увеличить минимальный размер.

Водогрейные котлы должны устанавливаться в помещениях, соответствующих TRD 403.

- Не допускается сильное запыление
- Не допускается высокая влажность воздуха
- Обеспечить защиту от замерзания и надлежашую вентиляцию

### Комплект поставки

Котел с привинченной дверью и теплоизоляцией.  
В котле находится уплотнение трубы.  
Дополнительная плита горелки поставляется в отдельной упаковке.



- N1 - подача
- N2 - обратка
- N3 - соединение для приборов
- N4 - нижнее соединение (дренаж)
- N5 - соединение для предохранительных клапанов
- N6 - закладные элементы для датчиков
- N7 - дренаж дымовой камеры
- N8 - закладной элемент для термометра
- N9 - панель управления

Таблица размеров

Ном. тепловая мощность	кВт	G300	G400	G500	G600	G800
P	мм	1930	2350	2450	2560	2700
h	мм	1170	1200	1370	1370	1500
H	мм	1370	1570	1700	1700	1700
L	мм	1100	980	1270	1270	1440
L/N2	мм	1300	1200	1470	1470	1640

W

Ном. тепловая мощность	кВт	G1000	G1200	G1500
P	мм	2850	3000	3300
h	мм	1500	1500	1700
H	мм	1700	1700	1900
L	мм	1440	1440	1600
L/N2	мм	1640	1640	1820

### Условия эксплуатации

Требования к качеству воды см. в инструкции по проектированию "Нормативные показатели качества воды".

	Требования
1. Объемный расход теплоносителя	нет ограничений
2. Температура обратной магистрали котла (минимальное значение)*1	- при работе на жидком топливе 30 °С - при работе на газовом топливе 35 °С
3. Нижний предел температуры котловой воды	30 °С
4. Двухступенчатый режим горелки	нет ограничений
5. Модулируемая горелка	нет ограничений
6. Режим пониженной температуры	невозможно
7. Снижение температуры на выходные дни	невозможно

### Указания по проектированию

#### Монтаж подходящей горелки

Горелка должна соответствовать номинальной тепловой мощности и аэродинамическому сопротивлению котла (см. технические данные изготовителя горелки).

Материал головки горелки должен выдерживать рабочие температуры не менее 500 °С.

Котел не годится для использования центрбежных распылителей.

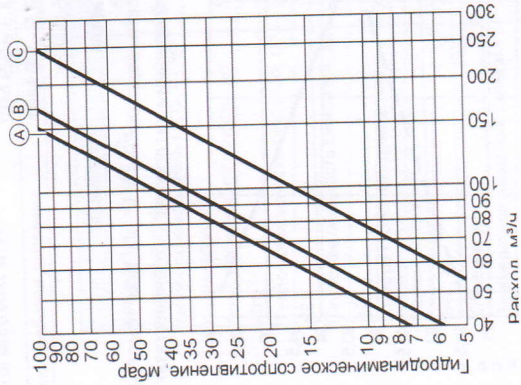
#### Настройка горелки

Отрегулировать расход жидкого или, соответственно, газообразного топлива горелки в соответствии с номинальной тепловой мощностью водогрейного котла.

#### Присоединение горелки

По желанию заказчика дополнительная плита для горелки может быть подготовлена на заводе-изготовителе. Для этого просим при заказе указать изготовителя горелки и ее тип. В противном случае заказчик должен выполнить на имеющейся в комплекте поставки глухой плите отверстие для горелки

Гидродинамическое сопротивление котла



### Условия эксплуатации

Требования к качеству воды см. в инструкции по проектированию  
 "Нормативные показатели качества воды".

	Требования
1. Объемный расход теплоносителя	нет ограничений
2. Температура обратной магистрали котла (минимальное значение)*1	- при работе на жидком топливе 30 °С - при работе на газовом топливе 35 °С
3. Нижний предел температуры котловой воды	30 °С
4. Двухступенчатый режим горелки	нет ограничений
5. Модулируемая горелка	нет ограничений
6. Режим пониженной температуры	невозможно
7. Снижение температуры на выходные дни	невозможно

### Указания по проектированию

#### Монтаж подходящей горелки

Горелка должна соответствовать номинальной тепловой мощности и аэродинамическому сопротивлению котла (см. технические данные изготовителя горелки).

Материал головки горелки должен выдерживать рабочие температуры не менее 500 °С.

Котел не годится для использования центробежных распылителей.

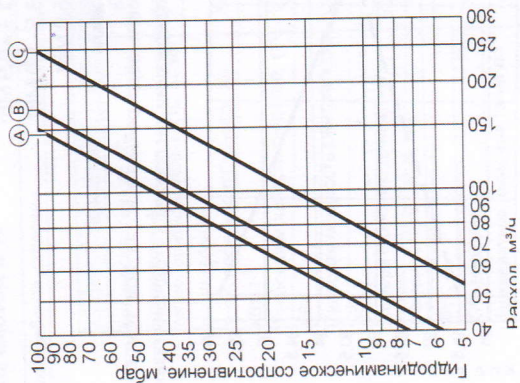
#### Настройка горелки

Отрегулировать расход жидкого или, соответственно, газообразного топлива горелки в соответствии с номинальной тепловой мощностью водогрейного котла.

#### Присоединение горелки

По желанию заказчика дополнительная плита для горелки может быть подготовлена на заводе-изготовителе. Для этого просим при заказе указать изготовителя горелки и ее тип. В противном случае заказчик должен выполнить на имеющейся в комплекте поставки глухой плите отверстие для горелки

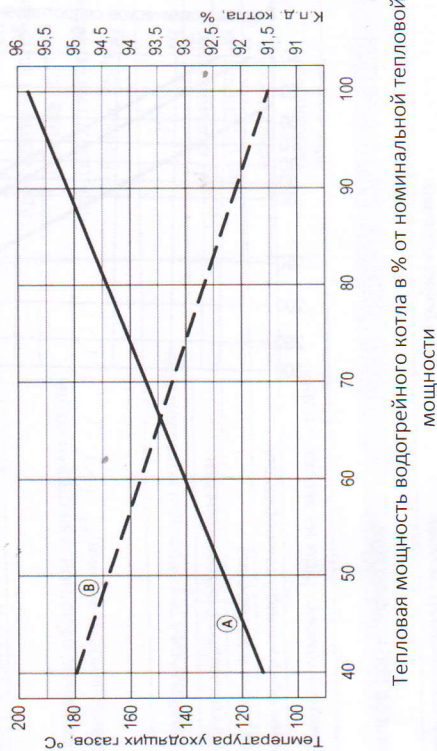
Гидродинамическое сопротивление котла



- А Номинальная тепловая мощность 2,3 и 2,9 МВт
- В Номинальная тепловая мощность 3,5 - 5,0 МВт
- С Номинальная тепловая мощность 6,0 МВт

**Температура уходящих газов и к.п.д. котла**

В зависимости от тепловой мощности водогрейного котла при температуре котловой воды 80/60 °С и при остаточном содержании кислорода в уходящих газах 3 %.



- А Температура уходящих газов, °С
- В К.п.д. котла, %

Параметры	G300	G400	G500	G600
Количество секции шт.	26	36	55	55
Номинальная теплопроизводительность, от кВт	250	350	400	500
Номинальная теплопроизводительность, до кВт	381	521	620	718
Тепловая мощность сжигания, от кВт	241	341	381	480
Тепловая мощность сжигания, до кВт	381	501	610	721
Камера сгорания, длина, мм	1200	1200	1200	1500
Камера сгорания, $\phi$ , мм	320	500	500	500
Вес, кг	585	695	825	985
Объем воды, л	420	560	680	720

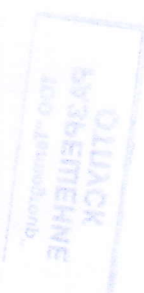
Температура дымовых газов до °С	220	220	220	220	220	220	220	220
Расход газа мин/макс м <sup>3</sup> /ч	6,4-13,4	7,8-21,8	15-29,8	21,2-42,5	32,1-52,6	42-66,2	42-85,6	42-85,6
Допустимое рабочее давление	4	4	4	4	4	4	4	4

Параметры	G800	G1000	G1200	G1500
Количество секции шт.	65	65	55	55
Номинальная теплопроизводительность, от кВт	550	600	750	900
Номинальная теплопроизводительность, до кВт	960	1220	1550	2100
Тепловая мощность сжигания, от кВт	541	596	741	890
Тепловая мощность сжигания, до кВт	920	1180	1480	1980
Камера сгорания, длина, мм	1500	1750	1750	2000
Камера сгорания, $\phi$ , мм	500	500	650	650
Вес, кг	1120	1420	1810	2290
Объем воды, л	820	1020	1220	1420
Температура дымовых газов до °С	220	220	220	220
Расход газа мин/макс м <sup>3</sup> /ч	42-85,6	62-135,5	73-175	129-225
Допустимое рабочее давление	4	4	4	4

**1.2 Комплект поставки**

Наименование	Кол-во	Техническая характеристика*
Котел стальной водогрейный	1	СТ ТОО 40550360-01-2007
Горелка		
<b>Документация:</b>		
<ul style="list-style-type: none"> <li>• Руководство по эксплуатации и паспорт котла</li> <li>• Руководство по пуску, эксплуатации и обслуживанию горелки</li> </ul>	1	

\* Для предохранительных клапанов - площадь сечения, мм<sup>2</sup>;  
 Для указателей уровня воды - место установки;  
 Для аппаратуры измерения, управления, сигнализации и автоматической защиты тип (марка), ГОСТ или СТ.







MANUFACTURED MTH/YR 2019-11

TYPE [REDACTED] ID No A20190110130

RATED: 200/160 KVA/KW STANDBY 220/176 KVA/KW Hz 50 PHASE 3

PF 0.8 RPM 1500 STATOR WDG 311 H

VOLTS 400/230 AMPS 270.6 STATOR CON Y

RATING CONT AMBIENTTEMP 40 C ENCLOSURE IP 23

EXCITATION VOLTS 42 AMPS 2.1 INSULATION CLASS H

WARNING REFER TO INSTRUCTION BOOK BEFORE FLASH OR MEGGER TESTING

**FG WILLSON**

