

ПОЯСНИТЕЛЬНАЯ ЗАПИСКА

Пояснительная записка выполнена на основе данных, предоставленных заказчиком.

КГУ «Общеобразовательная школа имени Елтая Ерназарова» расположена по адресу: Туркестанская область, Ордабасинский район, с.Култоган, ул. М.Маметовой, здание № 42. Площадь земельного участка – 4,5 га.

Кадастровый номер: 19 – 293 – 019 – 011

Текущий адрес: Туркестанская область, Ордабасинский район, с.Култоган, ул. М.Маметовой, здание № 42

Категория земель: Земли населенных пунктов (городов, поселков и сельских населенных пунктов)

Вид права: постоянное землепользование

Целевое назначение: под существующие здания

Площадь всего по документам: 4,5 га

Адрес по ИД (рус): Туркестанская область, Ордабасинский район, с.Култоган, ул. М.Маметовой, здание № 42

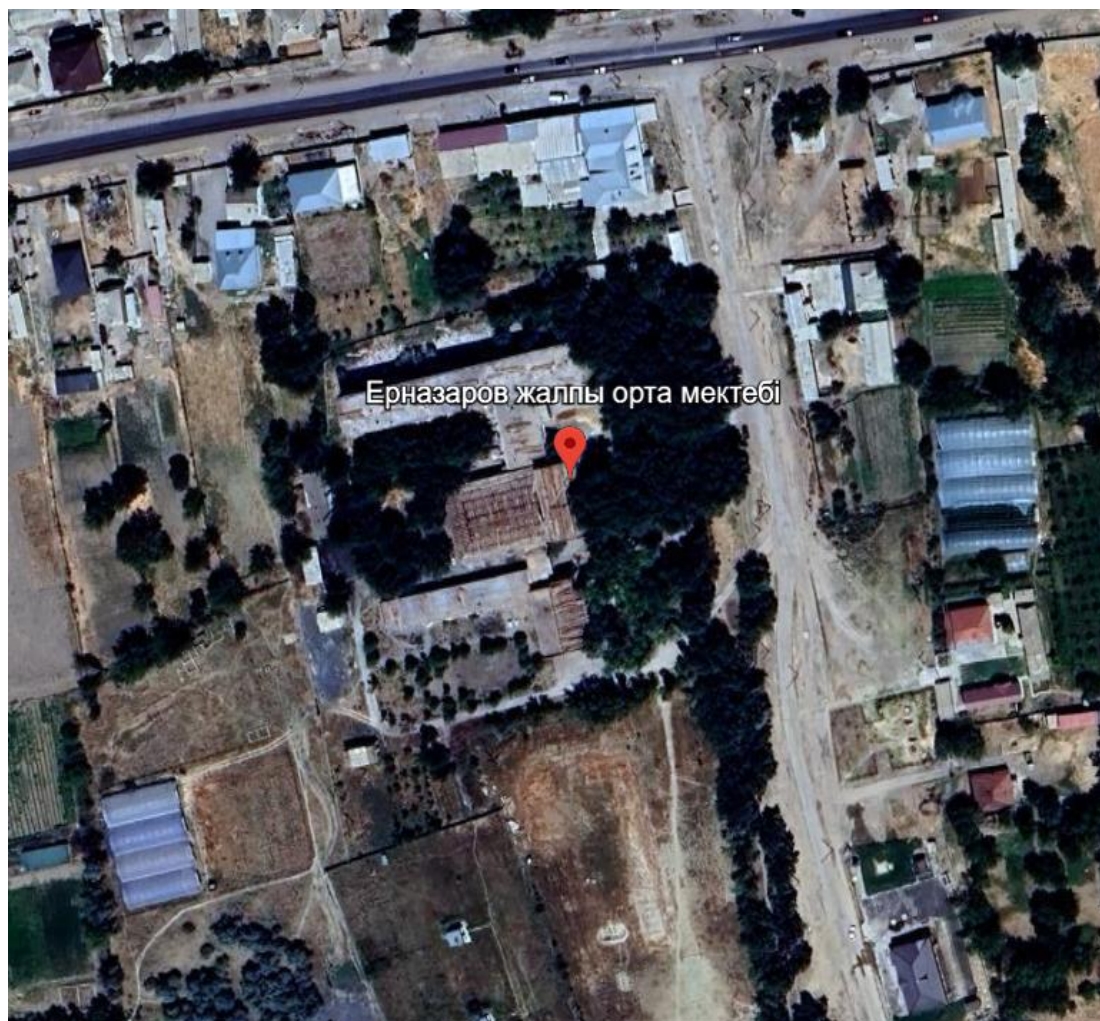
Территория школы граничит: с юга пустырь, жилой массив, с севера жилой массив, ул. Ш.Сейткулова, с востока ул. М.Маметова, жилой массив, с запада пустырь.

КГУ «Общеобразовательная школа имени Елтая Ерназарова», общеобразовательная школа - учебное заведение, реализующее общеобразовательные учебные программы начального, основного среднего и общего среднего образования, а также учебные программы дополнительного образования обучающихся и воспитанников. Действующая школа, расположена по адресу: Туркестанская область, Ордабасинский район, с. Култоган, ул. М.Маметовой, здание № 42.

Численность учащихся – 390 человек.

Режим работы: 8 ч/сут, 5 дней/неделя.

Ситуационный план района размещения объекта



Объект является источником загрязнения атмосферы выбросами ЗВ, образующихся в результате технологических процессов, связанных с производственной деятельностью, однако проектируемый вид деятельности **отсутствует** в Приложении 1 к Экологическому Кодексу, проектируемый объект не подлежит обязательной оценке воздействия на окружающую среду и обязательному скринингу воздействий намечаемой деятельности. Согласно пп.3п.4. статьи 12 Экологического Кодекса, отнесение объекта к категориям осуществляется самостоятельно оператором с учетом требований Кодекса. В связи с чем, действующий объект отнесен **к III категории**.

В настоящее время на территории школы функционирует 4 источников выбросов ЗВ в атмосферу, из них: 2 организованных и 2 неорганизованных.

Основным источниками выбросов ЗВ являются:

Отопительные котлы (Источник 0001)

В котельной установлены отопительные котлы марки «BURAN BOILER ВВ-400 РС» - 2 шт. и имеют одну дымовую трубу. Годовой фонд рабочего времени котла составляет 150 дн/год х 24 час/сут=3600 час/год. Дымовая труба: высота – 20,0 м, диаметр – 0,5 м. Годовой расход – 330,0 тонн твердого топлива.

Бензиновый генератор (Источник 0002)

На случай отключения электроэнергии, на предприятии имеется бензиновый генератор «JP 10000» мощность 12 кВт, как резервный источник электроснабжения. Расход топлива - 0,1 т/год. Время работы 50 ч/год. Параметры источника выбросов: высота 0,5 м, диаметр-0,05м.

Склад угля Источник №6003

Выброс в атмосферу пыли неорганической: < 20 % SiO₂ (пыль угольная) от угольного склада происходит при формировании склада и при сдувании с его поверхности.

Склад шлака Источник №6004

Выброс в атмосферу пыли неорганической: < 20 % SiO₂ от временного склада золы происходит при формировании склада и при сдувании с его поверхности.

Загрязнение предприятием атмосферного воздуха будет обусловлено выбросами следующих загрязняющих веществ:

- Азота (IV) диоксид (4)
- Азот (II) оксид (6)
- Сера диоксид (526)
- Углерод оксид (594)
- Углеводороды предельные C₁₂₋₁₉ /в пересчете на C/ (592)

- Формальдегид (619)
- Бенз/а/пирен (54)
- Углерод (593)
- Сероводород
- Пыль неорганическая: 70-20% двуокиси кремния
- Пыль неорганическая: ниже 20% двуокиси кремния

Общее валовое количество выбросов от эксплуатации школы составит **31,9090132 тонн**.

Основными источниками образования отходов в период эксплуатации действующей школы будут являться хозяйственно-бытовые нужды персонала и школьников. В процессе деятельности образуются твердые бытовые (коммунальные) отходы в объеме **4,68 т/год**, смет с территории **8,175 т/год**, пищевые отходы в объеме **2,925 т/год** и золошлаковые отходы в объеме **81,18 т/год**.

Ранее было получено заключение государственной экологической экспертизы KZ43VDC00069913 от 02.05.2018 г., на которое получено разрешение на природопользование KZ73VDD00093736 от 18.05.2018 г.

“ОҢТУСТІК ҚАЗАҚСТАН ОБЛЫСЫНЫҢ
ТАБИҒИ РЕСУРСТАР ЖӘНЕ
ТАБИҒАТ ПАЙДАЛАНУДЫ
РЕТТЕУ БАСҚАРМАСЫ”
МЕМЛЕКЕТТІК МЕКЕМЕСІ



ГОСУДАРСТВЕННОЕ УЧРЕЖДЕНИЕ
“УПРАВЛЕНИЕ ПРИРОДНЫХ
РЕСУРСОВ И РЕГУЛИРОВАНИЯ
ПРИРОДОПОЛЬЗОВАНИЯ
ЮЖНО-КАЗАХСТАНСКОЙ ОБЛАСТИ”

ҚОРЫТЫНДЫ

ЗАКЛЮЧЕНИЕ

№ _____

Шымкент қаласы

город Шымкент

«Ордабасы аудандық білім бөлімі» ММ

ОҚО, Ордабасы ауданы, Көлтоған ауылында орналасқан «Е.Ерназаров атындағы жалпы орта мектебі» коммуналдық мемлекеттік мекемесі үшін әзірленген атмосфералық ауаға ластаушы заттардың жол беруге болатын шекті шығарындылары нормативтерінің жобасына мемлекеттік экологиялық сараптаманың қорытындысы

Атмосфералық ауаға ластаушы заттардың жол беруге болатын шекті шығарындылары нормативтерінің жобасы «ECOSINTEZ» ЖШС-мен әзірленді (Ордабасы ауданы, Темірлан ауылы, Ынтымақ көшесі, 22А).

Жоба материалдарының тапсырысшысы: «Ордабасы аудандық білім бөлімі» ММ (ОҚО, Ордабасы ауданы, Темірлан ауылы, Т.Рысқұлов көшесі, 17).

Мемлекеттік экологиялық сараптама қарауына төмендегі материалдар ұсынылды:

- ластаушы заттардың жол беруге болатын шекті шығарындылары нормативтерінің жобасы;
- 2014 жылғы 26 ақпандағы №KZ20VDC00005337 мемлекеттік экологиялық сараптама қорытындысы.

Объект IV санатқа жатады (санитарлық жіктеудің 5-ші сыныбы).

Материалдар қарастырылуға 25.04.2018ж. түсті, кіріс № 07/740.

Жалпы мәліметтер

«Е.Ерназаров атындағы жалпы орта мектебі» КММ-сі Ордабасы ауданы, Көлтоған ауылында орналасқан. Мектептің учаскесі аумағының айналасында шамамен 50 м қашықтықта тұрғын үйлер орналасқан. Жер учаскесінің жалпы ауданы 4,5 га құрайды. Жер учаскесінде мектеп ғимараты, қазандық және қоймалар бар.

Атмосфералық ауаға ластаушы заттардың жол беруге болатын шекті шығарындылары нормативтерінің жобасы қазандықта пайдаланылатын отынның шығыны азаюына байланысты әзірленген (2014 жылғы 26 ақпандағы №KZ20VDC00005337 мемлекеттік экологиялық сараптама қорытындысы бар). Осыған байланысты шығарындылар көлемі төмендеген, бұрын ластаушы заттардың шығарындылары жылына 44,924428 тоннаны құраған, осы жоба бойынша 39,26145 т/жыл құрайды.



Мектеп ғимаратын жылдың күз-қыс айларында жылумен қамтамасыз ету үшін қазандық ғимаратында Z-350 маркалы екі қазандық (1-жұмыс үшін, 1-резервтік) орнатылған. Қазандық тәулігіне 24 сағаттан, жылына 150 күн жұмыс істейді. Қатты отынның жылдық шығыны 353,8 тоннаны (максималды – 117 кг/сағ) құрайды. Шығарындылар биіктігі 15 метр, диаметрі 0,5 метр құбыр арқылы шығарылады. Қазандықтың жанында көмір мен күлді сақтауға қоймалар бар.

Қазақстан Республикасы Ұлттық экономика министрінің 2015 жылғы 20 наурыздағы №237 бұйрығымен бекітілген "Өндірістік объектілердің санитариялық-қорғаныш аймағын белгілеу бойынша санитариялық эпидемиологиялық талаптар" санитариялық қағидаларына сәйкес объект 5-ші сынып қауіптілігіне жатады.

Қоршаған ортаға әсерін бағалау

Атмосфералық ауаға ластаушы заттарды шығаратын көздерге жылыту қазандық, күл мен көмірге арналған қоймалар жатады. Ластаушы заттар шығарындыларының көлемі:

| Ластағыш заттар атауы | Шығарындылар | |
|---|----------------|-----------------|
| | г/сек | т/жыл |
| Азот диоксиді | 0,092 | 1,0 |
| Азот оксиді | 0,01495 | 0,1626 |
| Күкірт диоксиді | 0,474 | 5,16 |
| Көміртек оксиді | 1,342 | 14,6 |
| Бейорганикалық тозаң құрамында 70-20 % кремний қос тотығы бар | 1,6861 | 18,33885 |
| Барлығы: | 3,60905 | 39,26145 |

«Кәсіпорындардың шығарындыларындағы зиянды заттардың атмосфералық ауадағы шоғырлануын есептеу әдістемесінің» 5.21 тармағына сәйкес сейілу есебі қажет етіледі. Ластаушы заттардың атмосферадағы сейілу есебі бойынша ластаушы заттардың шоғырлануы 50 м қашықтықта (санитарлық-қорғаныш аймағында) және тұрғын үйлер аумақтарында елді мекендердің ауасы үшін жол беруге болатын шекті шоғырлану мәндерінен аспайды. Осы жобадағы ластаушы заттардың шығарындылары жол беруге болатын шекті шығарындылар нормативтері ретінде ұсынылады.

Тұжырымдар

ОҚО, Ордабасы ауданы, Көлтоған ауылында орналасқан «Е.Ерназаров атындағы жалпы орта мектебі» коммуналдық мемлекеттік мекемесі үшін атмосфералық ауаға ластаушы заттардың жол беруге болатын шекті шығарындылары нормативтерінің жобасы КЕЛІСІЛЕДІ.

**Сарапшылық бөлімшесінің
басшысы**

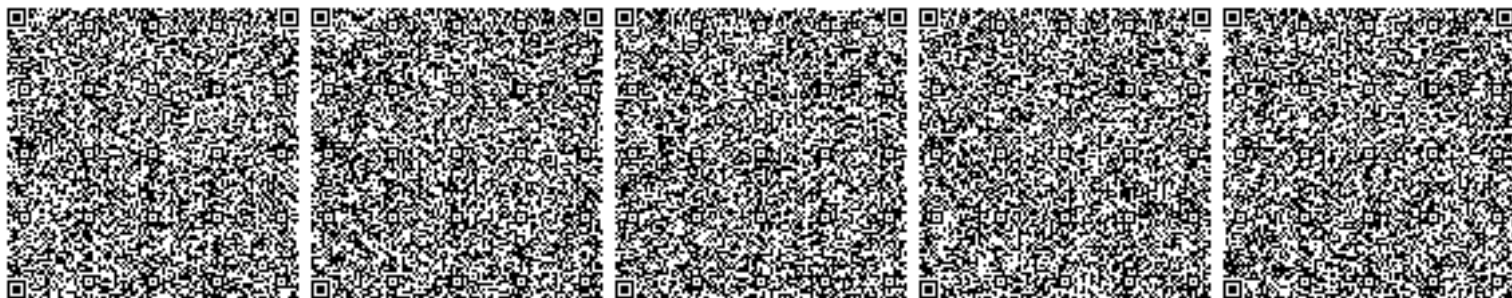
Г.Ермекбаева

ЭРБ-нің бас мам.
Б.Тұңғатарова



Бөлімнің басшысы

Ермекбаева Гүльнара





Акимат Южно-Казахстанской области

Акимат Южно-Казахстанской области Управление природных ресурсов и регулирования природопользования Южно-Казахстанской области

РАЗРЕШЕНИЕ

на эмиссии в окружающую среду для объектов IV категории

Наименование природопользователя:

Государственное учреждение "Отдел образования Ордабасынского района" 160000, Республика Казахстан, Южно-Казахстанская область, Ордабасынский район, Кажымуканский с.о., с.Темирлановка, УЛИЦА РЫСКУЛОВА, дом № 17.

(индекс, почтовый адрес)

Индивидуальный идентификационный номер/бизнес-идентификационный номер: 060140003950

Наименование производственного объекта: Общая средняя школа имени Е.Ернарзарова

Местонахождение производственного объекта:

Южно-Казахстанская область, Ордабасынский район, Карааспанский с.о., с.Кольтоган б/н

Соблюдать следующие условия природопользования:

1. Не превышать лимиты эмиссий (выбросы, сбросы, отходы, сера), установленные в настоящем Разрешении на эмиссии в окружающую среду для объектов IV категории (далее - Разрешение для объектов IV категории) на основании нормативов эмиссий в окружающую среду, установленные и обоснованные расчетным или инструментальным путем и(или) положительными заключениями государственной экологической экспертизы нормативов эмиссий по ингредиентам (веществам) на проекты нормативов эмиссий в окружающую среду, материалы оценки воздействия в окружающую среду, проекты реконструкции или вновь строящихся объектов предприятий согласно приложению 1 к настоящему Разрешению для объектов IV категории.
2. Условия природопользования согласно приложению 2 к настоящему Разрешению для объектов IV категории.

Примечание:

* Лимиты эмиссий, установленные в настоящем Разрешении для объектов IV категории, по валовым объемам эмиссий и ингредиентам (веществам) действуют на период настоящего Разрешения для объектов IV категории и рассчитываются по формуле, указанной в пункте 22 Правил заполнения форм документов для выдачи разрешений на эмиссии в окружающую среду.

Разрешение для объектов IV категории действительно до изменения применяемых технологий и условий природопользования, указанных в настоящем Разрешении для объектов IV категории.

Приложения 1 и 2 являются неотъемлемой частью настоящего Разрешения для объектов IV категории.

Заместитель руководителя

Саметова Гульнара

(подпись)

Фамилия, имя, отчество (отчество при наличии)

Место выдачи: г.Шымкент

Дата выдачи: 18.05.2018 г.



**Заключение государственной экологической экспертизы нормативов эмиссий по
ингредиентам (веществам) на проекты нормативов эмиссий в окружающую среду,
разделы ОВОС, проектов реконструкции или вновь строящихся объектов
предприятий**

| № | Наименование заключение государственной экологической экспертизы | Номер и дата выдачи заключения государственной экологической экспертизы |
|--------------------|---|---|
| Выбросы | | |
| 1 | Заключение государственной экологической экспертизы на проект нормативов эмиссий загрязняющих веществ (ПДВ) в атмосферу для КГУ «Общая средняя школа имени Е.Ернарарова» отдела образования Ордабасынского района | №KZ43VDC00069913 от 02.05.2018 г. |
| Сбросы | | |
| Размещение Отходов | | |
| Размещение Серы | | |



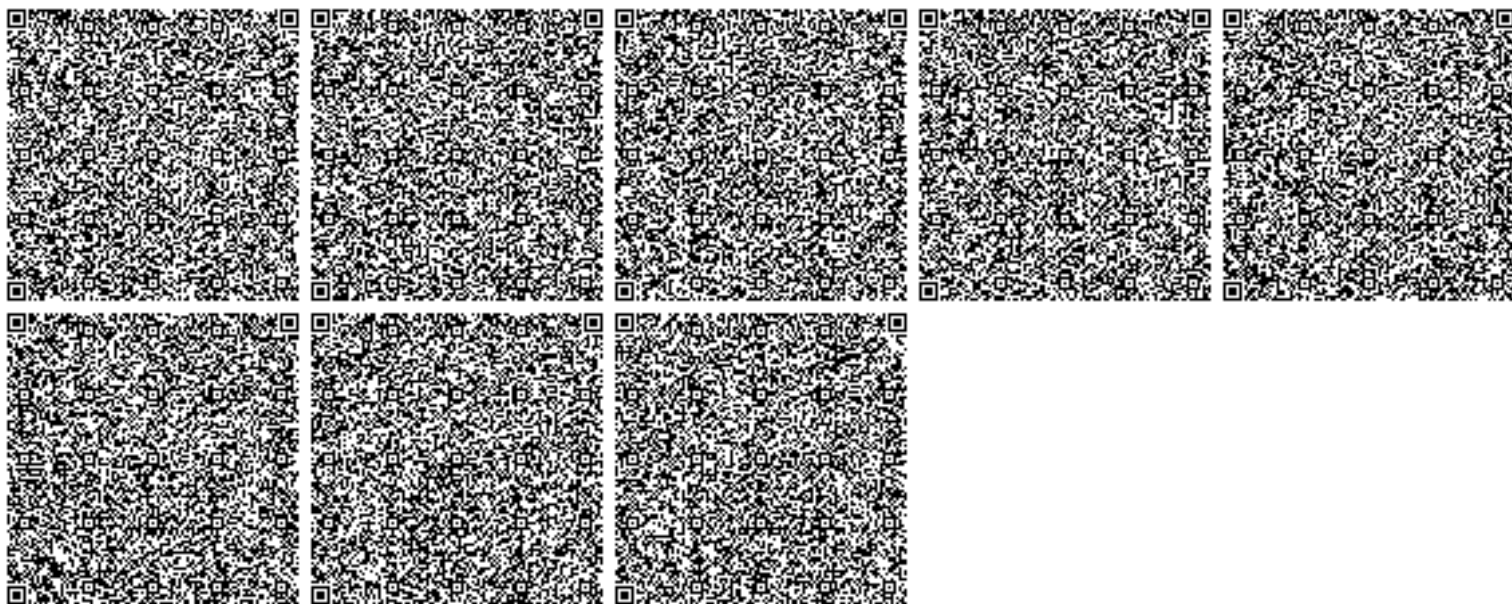
Лимиты эмиссий в окружающую среду

| Наименование загрязняющих веществ | Лимиты эмиссий в окружающую среду | |
|---|-----------------------------------|----------|
| | г/сек | т/год |
| 1 | 2 | 3 |
| Лимиты выбросов загрязняющих веществ | | |
| Всего, из них по площадкам: | 3,60905 | 39,26145 |
| КГУ «Общая средняя школа имени Е.Ерназарова» отдела образования Ордабасынского района | 3,60905 | 39,26145 |
| в т.ч. по ингредиентам: | | |
| Углерод оксид | 1,342 | 14,6 |
| Пыль неорганическая, содержащая двуокись кремния в %:70-20 (шамот, цемент, пыль, цементного производства - глина, глинистый сланец доменный шлак, песок, клинкер, зола кремнезем, зола углей казахстанских месторождений) | 1,6861 | 18,33885 |
| Сера диоксид | 0,474 | 5,16 |
| Азота (IV) диоксид | 0,092 | 1 |
| Азот (II) оксид | 0,01495 | 0,1626 |
| Лимиты сбросов загрязняющих веществ | | |
| Лимиты на размещение отходов производства и потребления | | |
| Лимиты на размещение серы | | |



Условия природопользования

1. Соблюдать нормативы эмиссий, установленные настоящим разрешением.
2. Разрешение является основанием для внесения платежей за эмиссии в окружающую среду. Суммы платы исчисляются самостоятельно, исходя из фактических объемов эмиссий в окружающую среду и установленных ставок.
3. Ежеквартально представлять отчеты о выполнении условий природопользования, по разрешенным и фактическим объемам эмиссий в орган выдавший экологическое разрешение (п.5 ст.73 Экологического кодекса РК).
4. Ранее выданное разрешение на эмиссии в окружающую среду за №KZ92VDD00063615 от 06.12.2015 года аннулируется со дня выдачи нового разрешения (п.4 ст.77 Экологического кодекса РК).



ОБЛЖСРКОМ

№ 0089804

Жер учаскелерінің бөтен меншік иелері жәрі жер пайдаланушылары

Посторонние собственники земельных участков
и землепользователи

| Жосардағы N на плане | Жер учаскелерінің меншік иелерінің және жер пайдаланушылардың атауы Наименование собственников земельных участков и землепользователей | Көлемі, гектар Площадь, га |
|-------------------------|---|-------------------------------|
| | | |
| | | |
| | | |
| | | |
| | | |
| | | |
| | | |
| | | |
| | | |

Осы акт жер учаскесіне меншік құқығын тұрақты жер пайдалану құқығын беретін актілер жазылатын Кітапта N 4070 болып жазылды.

Косымша: жоқ

Запись о владении настоящим актом произведена в Книге записей актов на право собственности на земельный участок, право постоянного землепользования, за N 4070.

Приложение: нет



Ордабасы ауданы жер ресурстарын басқару жөніндегі комитетінің
торағасы:

Председатель комитета по управлению земельными ресурсами
Ордабасинского района

М. Молдашимов

(қолы , подпись)

" 21 " 08 200 2 ж.

Жер учаскесінің құқығын тіркеу туралы белгісі

Отметка о регистрации права на земельный участок



ЖЕР УЧАСКЕСІНЕ МЕНШІК
ҚҰҚЫҒЫН, ТҰРАҚТЫ ЖЕР
ПАЙДАЛАНУ ҚҰҚЫҒЫН
БЕРЕТІН

АКТ

НА ПРАВО СОБСТВЕННОСТИ
НА ЗЕМЕЛЬНЫЙ УЧАСТОК,
ПРАВО ПОСТОЯННОГО
ЗЕМЛЕПОЛЬЗОВАНИЯ

№ 0061887

Жер учаскесінің кадастрлік нөмірі (код) 19 - 293 - 019 - 011

Жер пайдаланушы "Е.Ерназаров атындағы орта мектебі" мемлекеттік мекемесі, Оңтүстік Қазақстан облысы, Ордабасы ауданы, Қолтаған ауылы

Жер учаскесінің құқығы- турақты жер пайдалану

Жер учаскесінің көлемі- 4,5 га.

Жер учаскесінің пайдалану нысаны- пайдаланудағы гимарат үшін

Жер учаскесін пайдаланудағы шектеулер мен ауыртпашылықтар: Жоқ

Жер учаскесінің бөлінуі- бөлінеді

Актінің берілу негізі Караспан ауыл аймағы Әкімінің 2002 жылғы 24 сәуірдегі N10 шешімі

Кадастровый номер земельного участка (код) 19 - 293 - 019 - 011

Землепользователь Государственное учреждение "Средняя школа имени Е.Ерназарова", Южно-Казахстанская область, Ордабасинский район, село Колтаған

Право на земельный участок- постоянное землепользование

Площадь земельного участка- 4,5 га.

Целевое назначение земельного участка- под существующее здание

Ограничения в использовании и обременения земельного участка:

Делимость земельного участка- делимый

Основание выдачи акта Решение Акіма Караспанского сельского округа от 24 апреля 2002 года N10

№ 0061887

Жер учаскесінің ЖОСПАРЫ
ПЛАН земельного участка

Учаскенің орналасқан жері Ордабасы ауданы Мамаев ауылы

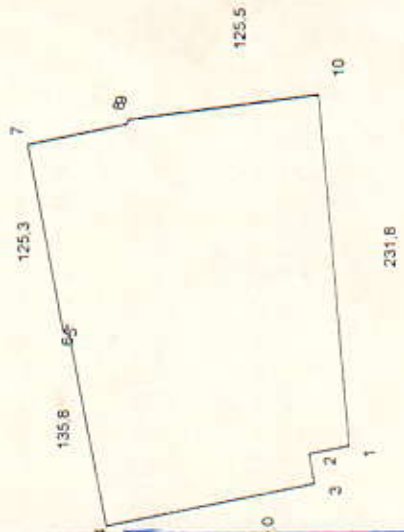
Местоположение участка Ордабасинский район село Мамаевка

| Мера | Площадь |
|------|---------|
| 1-2 | 27,0 |
| 2-3 | 19,9 |
| 5-6 | 5,9 |
| 7-8 | 66,0 |
| 8-9 | 3,3 |

БҮЛ ҚҰЖАТ "ОҢТҮСТІК ҚАЗАҚСТАН ОБЛЫСЫ ВОЙВОДА ЖЫЛЖЫМАЙТЫН МҮЛІК ЖӨНІНДЕГІ ОРТАЛЫҚ РЕСПУБЛИКАЛЫҚ МЕМЛЕКЕТТІК КӨСПОРЫНЫҢ ОРДАБАСЫ АУДАНДЫҚ ФИЛИАЛЫНДА ТІРКЕЛДІ"

3 10 2001 жыл
ТАПСЫРЫС № 02/1512 Ю ТІРКЕУ № 08-4580
КАДАСТРЛІК № 19:293:019:011
ОБЪЕКТ МЕКЕН № Колтаған

ТІРКЕУШІ Н. Ә. Есенбай
БАСҚАРУШЫ Н. Ә. Есенбай
Қолы



Описание смежеств: земля села Колтаған



Масштаб 1: 5000

Қазақстан Республикасы
Әділет министрлігі
Тіркеу қызметі Комитетінің
"Оңтүстік Қазақстан облысы
бойынша жылжымайтын
мүлік Орталығы" РМҚ



РМН 520200004727
БИН 00114000147
РГП "Центр по недвижимости
Комитета регистрационной
службы МЮ РК"
по ЮКО

Техникалық түгендеу іс қағазы № 4080

ИНВЕНТАРИЗАЦИОННОЕ ДЕЛО

465000
20% = 136500
31-08-48

Кадастрлық № 19-293-019-011
Кадастровый

Облысы Ақтөбе Қазақстан
Область

Қала, аудан Арғын
Город, район

Мекен жайы Бирман
Адрес Сәтпаев

Ш. Ш. Е. Ермағамбетов

"12" 05 2000 ж. г.

Шымкент қ. г.

ЖАЙТЫН МҮЛІК ОБЪЕКТІСІНІҢ ЖОСПАРЫНЫҢ ЭКСПЛИКАЦИЯСЫ (Н-2)

Алаңың ішкі өлшемі бойынша (м2), соның ішінде

| Жоспар бойынша дегері | Қабаттары | Жайың, пәтердің нөмірі | Жайың, пәтердің тағайындау мақсаты | Алаңың ішкі өлшемі бойынша (м2), соның ішінде | | | | | | | | | | | | | | | | | | |
|-----------------------|-----------|------------------------|------------------------------------|--|--------|-------------|--------------|-------------|-------|----------------------------------|-------|-------------------------------|--------------------------------|--|--------------------------------|------------------------------------|--------------------|------------------------------|-----------------------------------|----------|----------|--|
| | | | | Жайың (пайдалы) | Тұрғын | Тұрғын емес | Жатақханалар | Қонақ үйлер | Сауда | Өндірістік-өнер-кәсіптік ғимарат | Қойма | Халыққа білім беру мекемелері | Тұрмыстық қызмет кәсіпорындары | Үй-әкір және басқару мекемелері, ғалыханалар, балалық қолғабыл және т.б. | Қоғамдық тамақ-тану кәсіпорыны | Денсаулық сақтау, емдеу мекемелері | Денсаулықтың спорт | Денсаулықтың өнер мекемелері | Қолық ғимараттары және салатындар | Гараждар | Басқалар | |
| 2 | 3 | 4 | 5 | 6 | 7 | 8 | 9 | 10 | 11 | 12 | 13 | 14 | 15 | 16 | 17 | 18 | 19 | 20 | 21 | 22 | 23 | |
| | | 1 | РМНЭ. | 86.5 | | | | | | | | | | | | | | | | | | |
| | | 2 | САСС | 54.8 | | | | | | | | | | | | | | | | | 86.4 | |
| | | 3 | САСС | 66.6 | | | | | | | | 54.8 | | | | | | | | | | |
| | | 4 | САСС | 53.4 | | | | | | | | 66.6 | | | | | | | | | | |
| | | 5 | Қойма | 8.0 | | | | | | | | 53.4 | | | | | | | | | | |
| | | 6 | Қойма | 15.0 | | | | | | | | | | | | | | | | | 8.0 | |
| | | 7 | САСС | 56.4 | | | | | | | | | | | | | | | | | 15.0 | |
| | | 8 | САСС | 54.8 | | | | | | | | 56.4 | | | | | | | | | | |
| | | | Барлығы | 405.5 | | | | | | | | 54.8 | | | | | | | | | | |
| | | | | | | | | | | | | 286.2 | | | | | | | | | 118.9 | |

Сұрыпталушы мөлшері

Т.А.А. АОВ

2011 ж

Бөлім басшысы

Т.А.А. АОВ

Таблица с описанием основных конструкций и основным строением
и служебных построек домовладения

| Кодовое наименование и литер | Наименование конструктивных элементов | Характеристика конструктивных элементов | Техническое описание конструктивных элементов | Удельный вес по обьему | Фактический удельный вес | Удельный вес в % | | | | |
|------------------------------|---------------------------------------|---|---|------------------------|--------------------------|------------------|------------|---------|------------|--|
| | | | | | | к плану | к строению | к плану | к строению | |
| 1 | 2 | 3 | 4 | 5 | 6 | 7 | 8 | 9 | 10 | |
| 12-с/д/д/д/д/д/д/д/д | Фундаменты | БЕТОН | Удобстворит. | | | 50 | | | | |
| | Стены и перегородки | Кирпич | | | | 50 | | | | |
| | Перекрытия | Дерево | | | | 50 | | | | |
| | Крыши | | | | | | | | | |
| | Полы | Дерево | | | | 50 | | | | |
| | Проемы | | | | | | | | | |
| | Отделочные работы | Нет | | | | | 50 | | | |
| | Электроосвещение | Есть | | | | | 50 | | | |
| Прочие работы | | | | | | | | | | |
| Итого | | | | 100 | | | | | | |

Преобразованный коэффициент

| | | | | | | | | | | |
|-------------------------|-------------------------------|--------|--------------|-----|--|----|----|--|--|--|
| 13-с/д/д/д/д/д/д/д/д | Фундаменты | БЕТОН | Удобстворит. | | | 50 | | | | |
| | Стены и перегородки | Кирпич | | | | 50 | | | | |
| | Перекрытия | Дерево | | | | 50 | | | | |
| | Крыши | | | | | | | | | |
| | Полы | | | | | | | | | |
| | Проемы | | | | | | | | | |
| | Отделочные работы | Нет | | | | | 50 | | | |
| | Электроосвещение | Есть | | | | | 50 | | | |
| Прочие работы | | | | | | | | | | |
| Итого | | | | 100 | | | | | | |

Преобразованный коэффициент

| | | | | | | | | | |
|--|-------------------------------|--|--|--|--|--|--|--|--|
| | Фундаменты | | | | | | | | |
| | Стены и перегородки | | | | | | | | |
| | Перекрытия | | | | | | | | |
| | Крыши | | | | | | | | |
| | Полы | | | | | | | | |
| | Проемы | | | | | | | | |
| | Отделочные работы | | | | | | | | |
| | Электроосвещение | | | | | | | | |
| | Прочие работы | | | | | | | | |
| | Итого | | | | | | | | |

Преобразованный коэффициент

| | | | | | | | | | |
|--|-------------------------------|--|--|--|--|--|--|--|--|
| | Фундаменты | | | | | | | | |
| | Стены и перегородки | | | | | | | | |
| | Перекрытия | | | | | | | | |
| | Крыши | | | | | | | | |
| | Полы | | | | | | | | |
| | Проемы | | | | | | | | |
| | Отделочные работы | | | | | | | | |
| | Электроосвещение | | | | | | | | |
| | Прочие работы | | | | | | | | |
| | Итого | | | | | | | | |

Преобразованный коэффициент

Работу произвел: *Сев*

проверил:

Изменения внесены " " "

100

**Техническое описание нежилых пристроек к основному строению
и служебных построек домовладения**

| № п/п | Наименование конструктивных элементов | Характеристика конструктивных элементов | Техническое состояние конструктивных элементов | Удельный вес по сборке | Фактический удельный вес | % износа | % износа к сроку службы | Текущие издержки | |
|-----------------|---------------------------------------|---|--|------------------------|--------------------------|----------|-------------------------|------------------|----|
| | | | | | | | | к | к |
| 1 | 2 | 3 | 4 | 5 | 6 | 7 | 8 | 9 | 10 |
| А - спорт - зал | Фундаменты | бетон | удовлетворит. | | | | | | |
| | Стены и перегородки | кирпич | | | | | | | |
| | Перекрытия | ж/б пл. | | | | 30 | | | |
| | Крыши | ж/б пл. | | | | 30 | | | |
| | Полы | | | | | 30 | | | |
| | Проемы | бетон | | | | | 30 | | |
| | Отделочные работы | штук. | | | | | 30 | | |
| | Электроосвещение | э. ств. | | | | | 30 | | |
| | Прочие работы | | | | | | 30 | | |
| Итого | | | | 100 | | | | | |

Преобразованный коэффициент

| | | | | | | | | | |
|-----------------|---------------------|---------|---------------|-----|--|----|----|--|--|
| А - спорт - зал | Фундаменты | бетон | удовлетворит. | | | | | | |
| | Стены и перегородки | кирпич | | | | 30 | | | |
| | Перекрытия | ж/б пл. | | | | 30 | | | |
| | Крыши | ж/б пл. | | | | 30 | | | |
| | Полы | | | | | | | | |
| | Проемы | бетон | | | | | 30 | | |
| | Отделочные раб | штук. | | | | | 30 | | |
| | Электроосвещ | э. ств. | | | | | 30 | | |
| | Прочие работы | | | | | | 30 | | |
| Итого | | | | 100 | | | | | |

Преобразованный коэффициент

| | | | | | | | | | |
|--------------|-------------------|---------|---------------|-----|--|----|----|--|--|
| I - столовая | Фундаменты | бетон | удовлетворит. | | | | | | |
| | Стены и перегород | кирпич | | | | 30 | | | |
| | Перекрытия | ж/б пл. | | | | 30 | | | |
| | Крыши | ж/б пл. | | | | 30 | | | |
| | Полы | | | | | | | | |
| | Проемы | | | | | | | | |
| | Отделочные раб | штук. | | | | | 30 | | |
| | Электроосвеще | э. ств. | | | | | 30 | | |
| | Прочие работы | | | | | | 30 | | |
| Итого | | | | 100 | | | | | |

Преобразованный коэффициент

| | | | | | | | | | |
|-------------|-------------------|---------|---------------|-----|--|----|----|--|--|
| II - туалет | Фундаменты | бетон | удовлетворит. | | | | | | |
| | Стены и перегород | кирпич | | | | 30 | | | |
| | Перекрытия | ж/б пл. | | | | 30 | | | |
| | Крыши | ж/б пл. | | | | 30 | | | |
| | Полы | | | | | | | | |
| | Проемы | | | | | | | | |
| | Отделочные работы | штук. | | | | | 30 | | |
| | Элек. освещение | э. ств. | | | | | 30 | | |
| | Прочие работы | | | | | | 30 | | |
| Итого | | | | 100 | | | | | |

Преобразованный коэффициент

у произвел:

прозериал:

Изменения вносены " " " " г.

II. Экспликация земельного участка (в кв.м)

| Общая площадь участка в кв.м | | В том числе | | Использование незастроенной площади во дворе | | | | |
|------------------------------|-------|-------------|---------------|--|---------------------------------------|-------|--------------------------------------|--------------|
| по плану | факт | застроенная | незастроенная | всего | в том числе под дорожной частью двора | всего | в том числе под дорожно-насажденными | под дорожной |
| 1 | 2 | 3 | 4 | 5 | 6 | 7 | 8 | 9 |
| | 45378 | | | | | | | |
| | | | | | | | | |
| | | | | | | | | |
| | | | | | | | | |
| | | | | | | | | |
| | | | | | | | | |

III. Техническое описание внутридворных сооружений

| Защитные устройства | Назначение сооружений | Длина | Ширина | Площадь | Высота или глубина | Объем | Материалы и конструкции |
|---------------------|-----------------------|-------|--------|---------|--------------------|-------|-------------------------|
| 1 | 2 | 3 | 4 | 5 | 6 | 7 | 8 |
| | | | | | | | |
| | | | | | | | |
| | | | | | | | |
| | | | | | | | |
| | | | | | | | |

IV. Техническое описание нежилых пристроек к основному строению и служебных пристроек домовладения

| Виды пристроек к основному строению | Виды нежилых пристроек к основному строению | Характеристики конструкций элементов | Техническое описание конструкций элементов | Удельный вес по объему | Фактический удельный вес | % к плану | % к проекту | Текущие изменения | | |
|-------------------------------------|---|--------------------------------------|--|------------------------|--------------------------|-----------|-------------|-------------------|-------------|--|
| | | | | | | | | % к плану | % к проекту | |
| 1 | 2 | 3 | 4 | 5 | 6 | 7 | 8 | 9 | 10 | |
| ад. - коммунальная | Фундаменты | БЕТОН | устройство вранд | | | 20 | | | | |
| | Стены и перегородки | КИРПИЧ | | | | 20 | | | | |
| | Перегородки | КИРПИЧ | | | | 20 | | | | |
| | Крыши | | | | | | | | | |
| | Полы | БЕТОН | | | | | | | | |
| | Прокаты | | | | | | | | | |
| | Остальные работы | ОШБ | | | | | 20 | | | |
| Другие работы | КСТ | | | | 20 | | | | | |
| Итого | | | | | | | | | | |

С М Е Т А

Планируемый ремонт кровли главного корпуса с/м п.ч. в Зонах
для колхоза (районного)

| № п/п | Шифр и номер позиций норматива | Наименование работ и затрат | Единицы измерения | Количество объема работ | Стоимость единиц в | | Общая стоимость в тенге | | | Затраты труда | |
|-------|--------------------------------|---|--------------------|-------------------------|--------------------|----------------|-------------------------|---------------------------|----------------|----------------------|----------------------|
| | | | | | Всего | Эксплуат машин | Всего | Основной заработной платы | Эксплуат машин | Обслуживающих машин | |
| | | | | | | | | | | В том числе зарплата | В том числе зарплата |
| 1 | 2 | 3 | 4 | 5 | 6 | 7 | 8 | 9 | 10 | 11 | 12 |
| 1 | Б10-14-1 | Устранение кровельных элементов кровли из шифера, асбестоцементных листов, профлиста, металлочерепицы, монтаж, демонтаж, ремонт, замена и обслуживание. | м ² | 15,6 | 13515 | 1,05 | | | | 25,4 | |
| 2 | Б12-7-2 | Устранение кровли из волнистых асбестоцементных листов среднего профиля по деревянному каркасу с обшивкой из досок. | 100 м ² | 1,0 | 19,9 | 0,43 | 36,5 | | | 0,28 | |
| 3 | Б10-3-5 | Подшивка каркаса асбестоцементными листами из досок. | 100 м ² | 1,0 | 34,43 | 4,21 | | | | 40,26 | |
| 4 | Б10-18-1 | Подшивка каркаса асбестоцементными листами из досок. | м ² | 41 | 32,88 | 1,13 | 4146 | | | 210 | |
| 5 | Б15-165-2 | Устранение кровли из кровельной стали и черепицы 0,5 м. | 100 м | 2,0 | 4,98 | 0,05 | 2,02 | | | 1,49 | |
| | | Устранение кровли из кровельной стали и черепицы 0,5 м. | 100 м | 2,0 | 1,1 | 0,01 | 2,02 | | | | |
| | | Устранение кровли из кровельной стали и черепицы 0,5 м. | 100 м | 2,0 | 294,6 | 0,6 | | | | 3370 | |
| | | Устранение кровли из кровельной стали и черепицы 0,5 м. | 100 м | 2,0 | 3015 | 0,2 | 236 | | | 0,15 | |
| | | Устранение кровли из кровельной стали и черепицы 0,5 м. | 100 м ² | 0,50 | 144,92 | 4,7 | | | | 13,92 | |
| | | Устранение кровли из кровельной стали и черепицы 0,5 м. | 100 м ² | 0,50 | 16,02 | 0,43 | 7,8 | | | 0,44 | |
| | | Итого всего кровельных работ | | | | | 8324 | | | | |
| | | накладная расходы 1,2% | | | | | 999 | | | | |
| | | Итого с накладными расходами | | | | | 9323 | | | | |
| | | Прямые материалы 1,3% | | | | | 245 | | | | |
| | | Итого с материалами | | | | | 10068 | | | | |
| | | на заработную плату рабочих 2% | | | | | 201 | | | | |
| | | Итого с заработной платой рабочих | | | | | 10269 | | | | |
| | | Итого с накладными расходами 2% | | | | | 10474 | | | | |
| | | Итого работ | | | | | 10474 | | | | |
| | | Требования к монтажу | | | | | | | | | |
| | | 123,125 * 10774 = 1289705 | | | | | | | | | |
| | | Итого 1,7% = 179456 | | | | | | | | | |
| | | Итого работ | | | | | 10653 | | | | |
| | | Итого с накладными расходами 2% | | | | | 10856 | | | | |
| | | Итого работ | | | | | 11059 | | | | |
| | | Итого работ | | | | | 11262 | | | | |
| | | Итого работ | | | | | 11465 | | | | |
| | | Итого работ | | | | | 11668 | | | | |
| | | Итого работ | | | | | 11871 | | | | |
| | | Итого работ | | | | | 12074 | | | | |
| | | Итого работ | | | | | 12277 | | | | |
| | | Итого работ | | | | | 12480 | | | | |
| | | Итого работ | | | | | 12683 | | | | |
| | | Итого работ | | | | | 12886 | | | | |
| | | Итого работ | | | | | 13089 | | | | |
| | | Итого работ | | | | | 13292 | | | | |
| | | Итого работ | | | | | 13495 | | | | |
| | | Итого работ | | | | | 13698 | | | | |
| | | Итого работ | | | | | 13901 | | | | |
| | | Итого работ | | | | | 14104 | | | | |
| | | Итого работ | | | | | 14307 | | | | |
| | | Итого работ | | | | | 14510 | | | | |
| | | Итого работ | | | | | 14713 | | | | |
| | | Итого работ | | | | | 14916 | | | | |
| | | Итого работ | | | | | 15119 | | | | |
| | | Итого работ | | | | | 15322 | | | | |
| | | Итого работ | | | | | 15525 | | | | |
| | | Итого работ | | | | | 15728 | | | | |
| | | Итого работ | | | | | 15931 | | | | |
| | | Итого работ | | | | | 16134 | | | | |
| | | Итого работ | | | | | 16337 | | | | |
| | | Итого работ | | | | | 16540 | | | | |
| | | Итого работ | | | | | 16743 | | | | |
| | | Итого работ | | | | | 16946 | | | | |
| | | Итого работ | | | | | 17149 | | | | |
| | | Итого работ | | | | | 17352 | | | | |
| | | Итого работ | | | | | 17555 | | | | |
| | | Итого работ | | | | | 17758 | | | | |
| | | Итого работ | | | | | 17961 | | | | |
| | | Итого работ | | | | | 18164 | | | | |
| | | Итого работ | | | | | 18367 | | | | |
| | | Итого работ | | | | | 18570 | | | | |
| | | Итого работ | | | | | 18773 | | | | |
| | | Итого работ | | | | | 18976 | | | | |
| | | Итого работ | | | | | 19179 | | | | |
| | | Итого работ | | | | | 19382 | | | | |
| | | Итого работ | | | | | 19585 | | | | |
| | | Итого работ | | | | | 19788 | | | | |
| | | Итого работ | | | | | 19991 | | | | |
| | | Итого работ | | | | | 20194 | | | | |
| | | Итого работ | | | | | 20397 | | | | |
| | | Итого работ | | | | | 20600 | | | | |
| | | Итого работ | | | | | 20803 | | | | |
| | | Итого работ | | | | | 21006 | | | | |
| | | Итого работ | | | | | 21209 | | | | |
| | | Итого работ | | | | | 21412 | | | | |
| | | Итого работ | | | | | 21615 | | | | |
| | | Итого работ | | | | | 21818 | | | | |
| | | Итого работ | | | | | 22021 | | | | |
| | | Итого работ | | | | | 22224 | | | | |
| | | Итого работ | | | | | 22427 | | | | |
| | | Итого работ | | | | | 22630 | | | | |
| | | Итого работ | | | | | 22833 | | | | |
| | | Итого работ | | | | | 23036 | | | | |
| | | Итого работ | | | | | 23239 | | | | |
| | | Итого работ | | | | | 23442 | | | | |
| | | Итого работ | | | | | 23645 | | | | |
| | | Итого работ | | | | | 23848 | | | | |
| | | Итого работ | | | | | 24051 | | | | |
| | | Итого работ | | | | | 24254 | | | | |
| | | Итого работ | | | | | 24457 | | | | |
| | | Итого работ | | | | | 24660 | | | | |
| | | Итого работ | | | | | 24863 | | | | |
| | | Итого работ | | | | | 25066 | | | | |
| | | Итого работ | | | | | 25269 | | | | |
| | | Итого работ | | | | | 25472 | | | | |
| | | Итого работ | | | | | 25675 | | | | |
| | | Итого работ | | | | | 25878 | | | | |
| | | Итого работ | | | | | 26081 | | | | |
| | | Итого работ | | | | | 26284 | | | | |
| | | Итого работ | | | | | 26487 | | | | |
| | | Итого работ | | | | | 26690 | | | | |
| | | Итого работ | | | | | 26893 | | | | |
| | | Итого работ | | | | | 27096 | | | | |
| | | Итого работ | | | | | 27299 | | | | |
| | | Итого работ | | | | | 27502 | | | | |
| | | Итого работ | | | | | 27705 | | | | |
| | | Итого работ | | | | | 27908 | | | | |
| | | Итого работ | | | | | 28111 | | | | |
| | | Итого работ | | | | | 28314 | | | | |
| | | Итого работ | | | | | 28517 | | | | |
| | | Итого работ | | | | | 28720 | | | | |
| | | Итого работ | | | | | 28923 | | | | |
| | | Итого работ | | | | | 29126 | | | | |
| | | Итого работ | | | | | 29329 | | | | |
| | | Итого работ | | | | | 29532 | | | | |
| | | Итого работ | | | | | 29735 | | | | |
| | | Итого работ | | | | | 29938 | | | | |
| | | Итого работ | | | | | 30141 | | | | |
| | | Итого работ | | | | | 30344 | | | | |
| | | Итого работ | | | | | 30547 | | | | |
| | | Итого работ | | | | | 30750 | | | | |
| | | Итого работ | | | | | 30953 | | | | |
| | | Итого работ | | | | | 31156 | | | | |
| | | Итого работ | | | | | 31359 | | | | |
| | | Итого работ | | | | | 31562 | | | | |
| | | Итого работ | | | | | 31765 | | | | |
| | | Итого работ | | | | | 31968 | | | | |
| | | Итого работ | | | | | 32171 | | | | |
| | | Итого работ | | | | | 32374 | | | | |
| | | Итого работ | | | | | 32577 | | | | |
| | | Итого работ | | | | | 32780 | | | | |
| | | Итого работ | | | | | 32983 | | | | |
| | | Итого работ | | | | | 33186 | | | | |
| | | Итого работ | | | | | 33389 | | | | |
| | | Итого работ | | | | | 33592 | | | | |
| | | Итого работ | | | | | 33795 | | | | |
| | | Итого работ | | | | | 33998 | | | | |
| | | Итого работ | | | | | 34201 | | | | |
| | | Итого работ | | | | | 34404 | | | | |
| | | Итого работ | | | | | | | | | |

Поправочные коэффициенты

| 1 | 2 | 3 | 4 | 5 | 6 | 7 | 8 | 9 | 10 | 11 | 12 | 13 | 14 | 15 | 16 | 17 | 18 | 19 | 20 | 21 | 22 | 23 | 24 | 25 | 26 | 27 |
|-------------------------------------|--------------------|----------------|------------------------------------|---|-------------------------|--|---------------------|--------------|---|-----------------|----------------------------|------------------------|--------------------------------|---------------------------------|-----------------------------|------------------------------------|--------------------------------|---|--------------------------------|---|--|--------------|------------|-------------------------------------|---------------|--------------------------|
| Длина строения для учета поперечной | Площадочная группа | Номер строения | Номер строения в квартале в здании | Стоимость 1 кв. метра площади по плану в учетной поправке 3 кв. метра | На конструктивный район | Стоимость 1 куб. м на конструктивный район | На группу этажности | На этажность | Поправочный коэффициент на внутреннюю отделку помещений | На высоту этажу | На высоту этажа в квартале | На архитектурную форму | На отсутствие кухни в квартире | На наличие сантехнических узлов | На наличие электроснабжения | Базовый конструктивный коэффициент | Единый поправочный коэффициент | Стоимость с применением поправочных коэффициентов | Единый поправочный коэффициент | Стоимость с применением поправочных коэффициентов | Фактическая стоимость после применения коэффициентов | Единая норма | Количество | Восстановительная стоимость в учете | Общий % влоса | Действительная стоимость |

Жилые здания с малометражными квартирами (построенные по типовым проектам) поправочный коэф. записывать в свободные графы.
 Итого стоимости жилых строений с пристройками подсчитывать отдельно от стоимости надворных строений и сооружений (данные для формы 2-Д).

№ 12 от 05 2001 г. Работу выполнил *Ф.И.О.*

Текущие изменения вне _____

Проверил _____ «__» _____ 20__ г.

Проверил _____

| Код | Внутреннее санитарно-техническое и электротехническое устройство | Плюсовые надбавки в % | | Преобразование плюсов надб к коэф | Минусовые поправки в % | Техническое состояние | Удельный вес по таблице | Процент износа | Процент износа к строению | Текущие изменения | |
|-------------------------|---|-----------------------|---|-----------------------------------|------------------------|-----------------------|-------------------------|----------------|---------------------------|-------------------|---------------------------|
| | | а | б | | | | | | | Процент износа | Процент износа к строению |
| 1 | 2 | 3 | | 4 | 5 | 6 | 7 | 8 | 9 | | |
| 8 | Центральное отопление | | | | | всего | | 80 | | | |
| | Водопровод | | | | | | | | | | |
| | Электроосвещение | | | | | | | | | | |
| | Радио | | | | | | | | | | |
| | Телефон | | | | | | | | | | |
| | Горячее водоснабж. с вани | | | | | | | | | | |
| | Газоснабжение | | | | | | | | | | |
| | Ванны с газом или дров кол | | | | | | | | | | |
| | Печное отопление | | | | | | | | | | |
| | Телевидение | | | | | | | | | | |
| | Горячее водоснабжение | | | | | | | | | | |
| | Мусоропровод | | | | | | | | | | |
| | Канализация | | | | | | | | | | |
| | Вентиляция | | | | | | | | | | |
| | Пароснабжение | | | | | | | | | | |
| Местного подогрева воды | | | | | | | | | | | |
| Итого | | | | | | | | | | | |
| | Разность поправок +, - | | | | | | | | | | |
| | Единый повышающий коэф | | | | | | | | | | |
| | Отсутствие конструкт. элементов | | | | | | | | | | |
| | Преобразование плюсовых надбавок в коэффициент (100+ Σ 100 = | | | | | | | | | | |
| 9 | Прочие работы | | | | | | | | | | |
| Итого | | | | | | | | | | | |

30%

Процент износа приведенный к 100 по формуле проц. износа (гр.6)x100; на удельн. вес (5гр.)

IV. Исчисление площадей и объемов основной и отдельной части строения (подвалов) полуподвалов, мезонжнов, мансард, пристроек) и служебных построек

| Листер по плану | Наименование строения | Формула для подсчета площадей по наружному обмеру | Площадь (кв. м.) | Высота (м.) | Объем (куб. м.) |
|-----------------|-----------------------|---|------------------|-------------|-----------------|
| 1 | мезонж | $(806 \times 142) + (146 \times 250)$ | 14289 | 9.0 | 128601 |
| 2 | башня | 18.0×25.0 | 450 | 3.5 | 1575 |
| 3 | двухэтаж | 21.0×25.0 | 525 | 2.5 | 1312.5 |
| 4 | пристройка | 14.6×32.5 | 474.5 | 3.5 | 1660.7 |
| 5 | пристройка | 19.2×50 | 510 | 3.5 | 1785 |
| 6 | пристройка | 18×17.0 | 306 | 3.5 | 1071 |
| 7 | тер | 56.5×6.5 | 367.2 | 2.5 | 918.1 |
| 8 | сарай | 8.5×6.5 | 55.2 | 2.5 | 138.1 |
| 9 | сарай | $(20 \times 10) \times (3 \times 3.0)$ | 180 | 2.5 | 450 |

+ (сноска) эта графа введена для оценки строения вторым вариантом

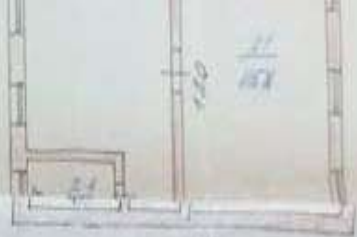
4115,9
на 81
ради

Исчисление востриков

III. Описание конструктивных элементов строения и определенного износа

| № п.п. | Наименование конструктивных элементов | Характеристика конструктивных элементов (вид материала отделки и прочее) | Техническое состояние конструктивных элементов | Удельный вес конструктивного элемента по таблице сборки | Износ конструктивного элемент | % износа к строению (гр. 5 стр. 6) 100 | Текущие изменения | |
|--------|---------------------------------------|--|--|---|-------------------------------|--|-------------------|---------------------|
| | | | | | | | % износа элемента | % износа к строению |
| 1 | 2 | 3 | 4 | 5 | 6 | 7 | 8 | 9 |
| 1 | Фундаменты | бетон. | в хорошем состоянии | | 00 | | | |
| 2 | Стены и перегородки | кирпич | | | 00 | | | |
| 3 | Перекрытия | дерево на | | | 00 | | | |
| 4 | Крыши | рубероид. | | | 00 | | | |
| 5 | Полы | доска | | | 00 | | | |
| 6 | Проемы | д-е дух | | | 00 | | | |
| 7 | Отделочные работы | штукатур | | | 00 | | | |

7 В здании имеются: (подчеркнуть) центральное отопление, печное, водопровод, канализация, электроосвещение, радио, телефон, телевидение, газоснабжение, ванны с газовыми колонками, ванны с дровяными колонками, ванны при централизованном снабжении горячей водой, горячее водоснабжение, мусоропровод, лифт, вентиляция, пароснабжение, местного подогрева воды



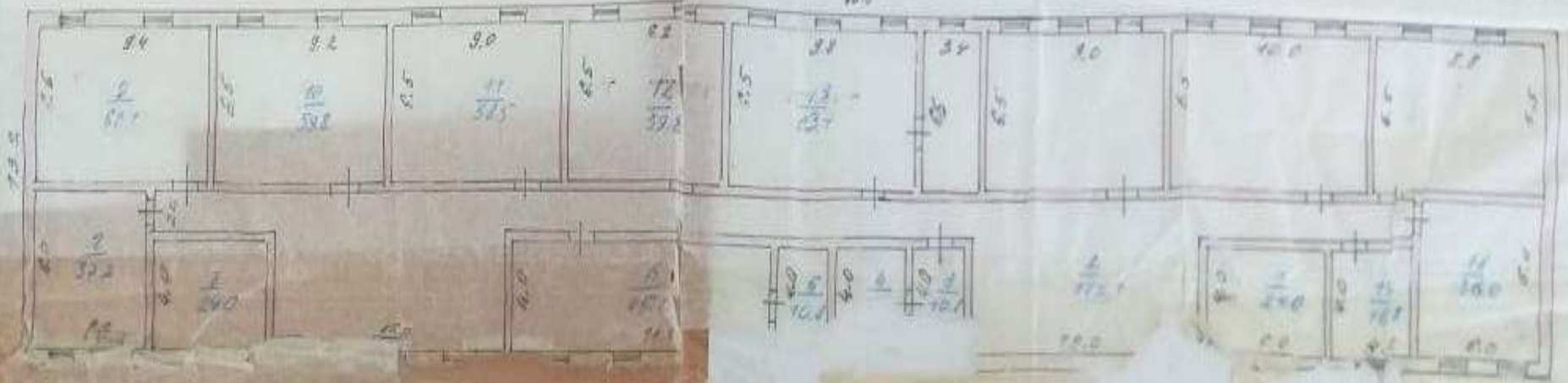
Handwritten notes and a table on the right side of the page.

Handwritten text: *Handwritten notes*

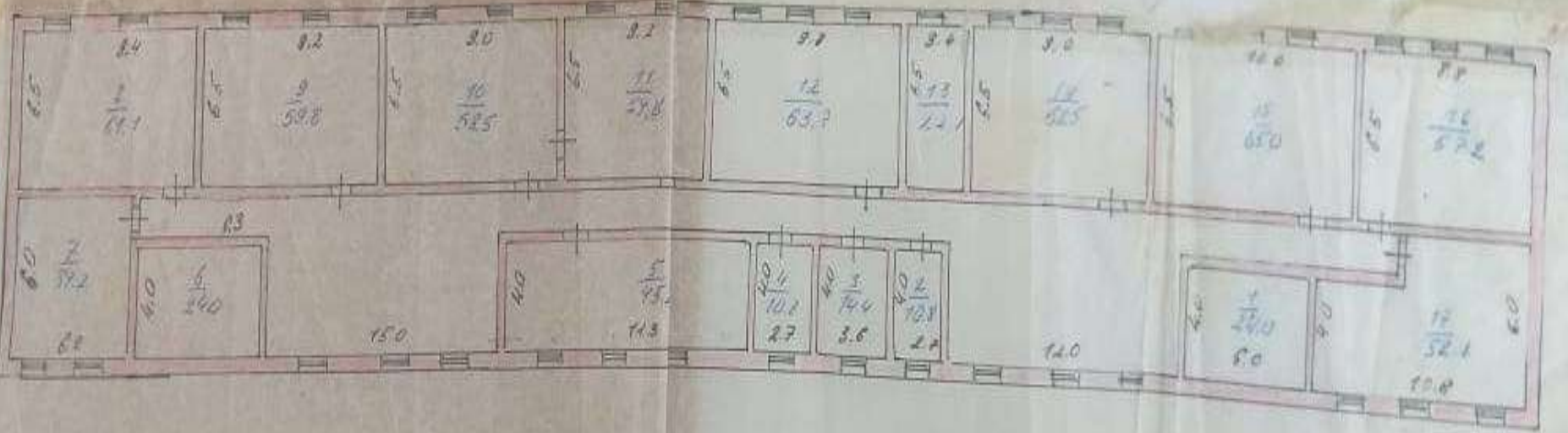
| | | |
|-------------|-------------|-------------|
| Handwritten | Handwritten | Handwritten |
| Handwritten | Handwritten | Handwritten |

96

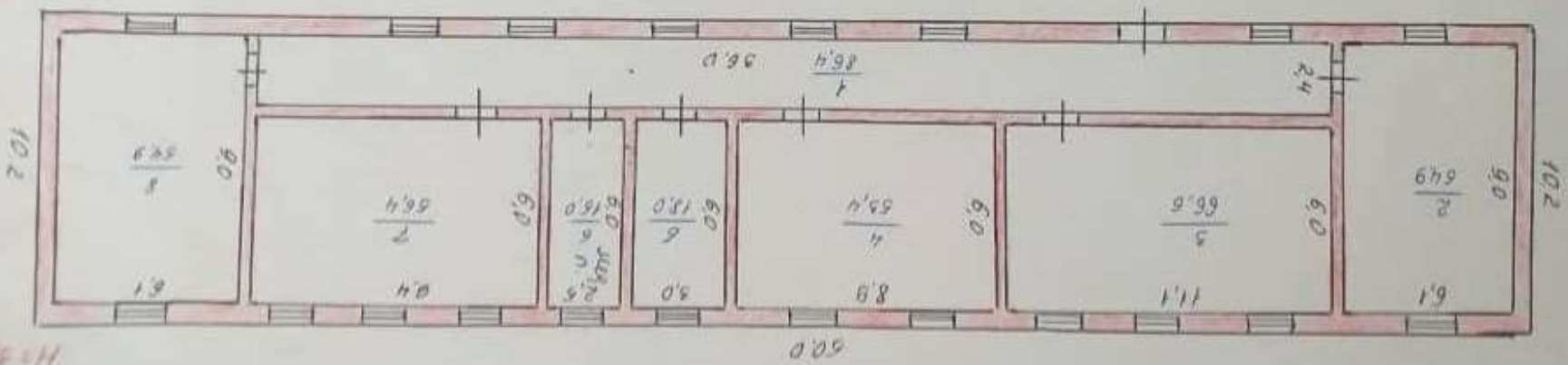
95



94

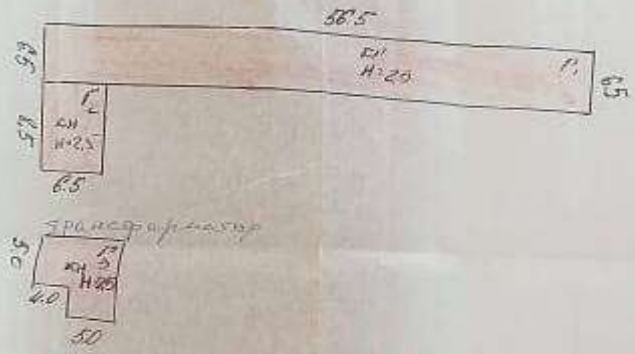
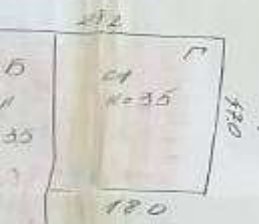


| | | | |
|---|-----------------|-------------------------|------|
| "ҚАЗАҚСТАН РЕСПУБЛИКАСЫ АРҚАУЛЫҚ АУДАНЫҚ ҚАЖІРАҚ БІЛІМ АЛМУАНЫ" АУДАНЫҚ ҚАЖІРАҚ БІЛІМ АЛМУАНЫ | | | |
| ТҮРІ | "БІЛІМ АЛМУАНЫ" | | |
| ҚАЖІРАҚ БІЛІМ АЛМУАНЫ | ОРЫНДАҒАН | ТЕГІ, АТЫ, ӘКЕСІНІҢ АТЫ | ҚОЛЫ |
| | САУАТ | САУАТ Р | Р |
| | 13.05.01 | | |
| | ТЕКСЕРГЕН | БЕКЕНДІЙ Н. | Н |



Алға
Н=3.8

3140



72.0
13.30

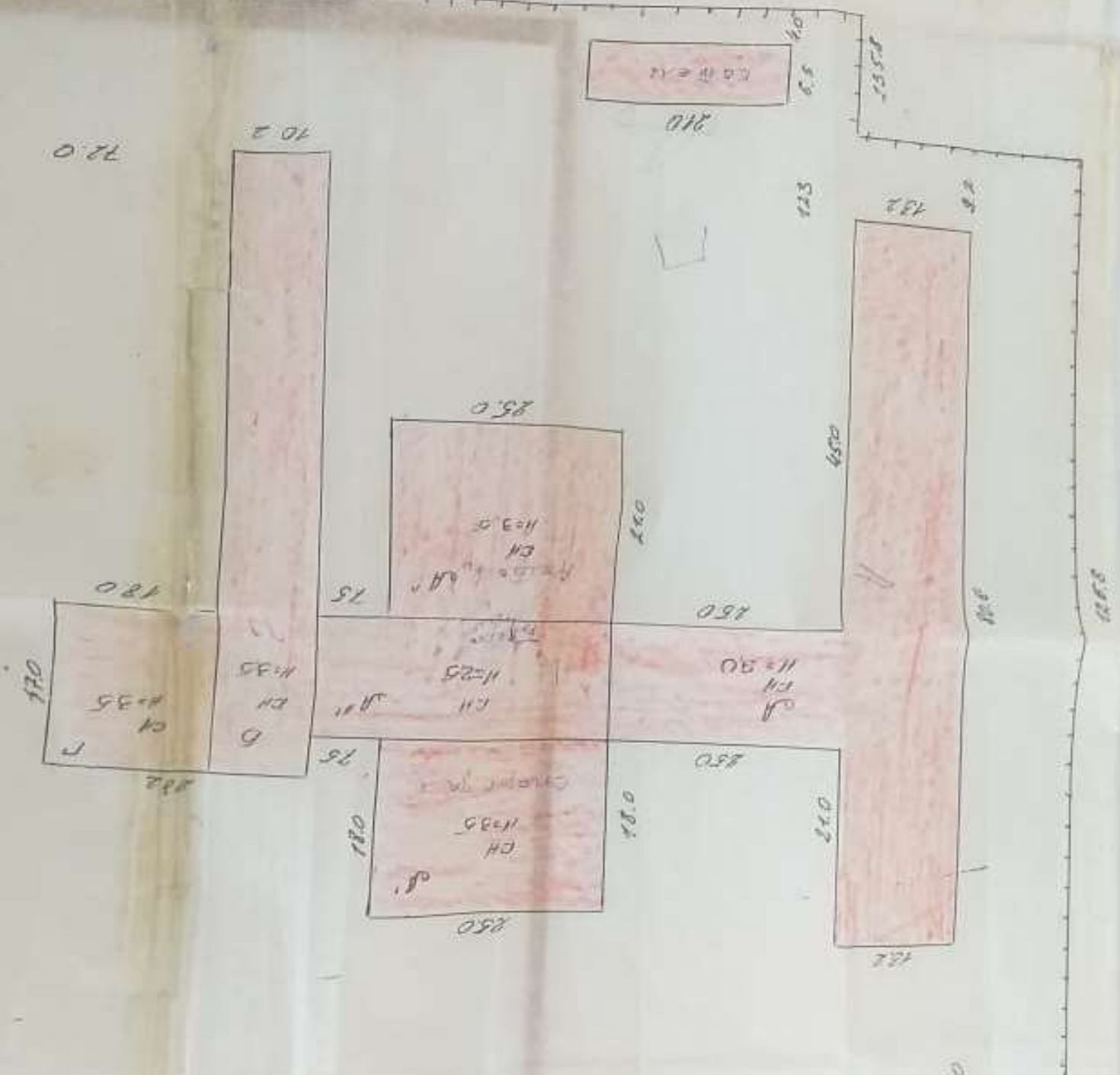
200

2100

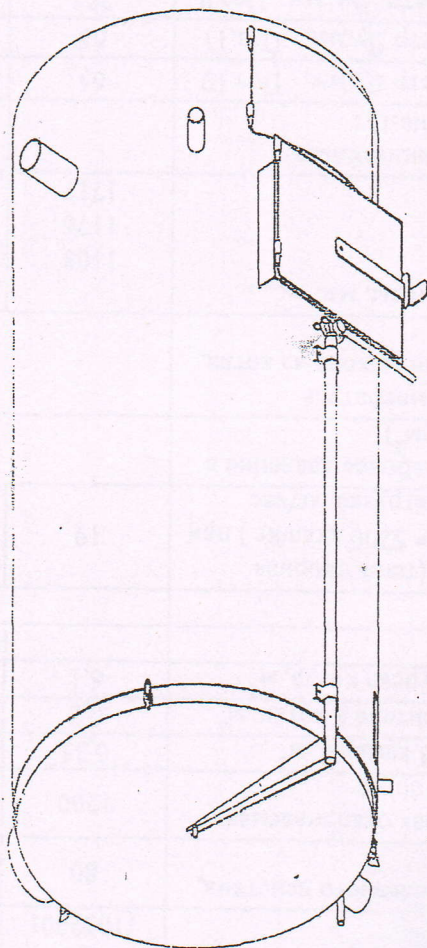
1000

| ТАНЦУВАЊИ | ИМЕНА НА ОБЕКТИВИТЕ | КУЛТА |
|-----------|---------------------|-------|
| 17.05.01 | Евандео П | П |
| | Евандео Н | |

Handwritten text: "Евандео П", "Евандео Н", and "17.05.01".

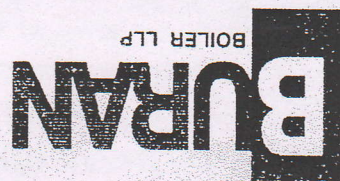
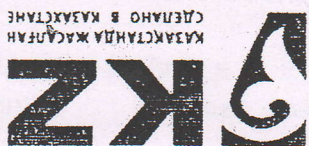


АЛМАТЫ



КОТЛЫ СТАЛЬНЫЕ ВОДОТРУБНЫЕ
НА ТРЕХДВУХТОПЛИВНОМ
И
ПАРНОМ

КАЗАКСТАНДА ЖАСАУАҢ
САНАНО ҒА КАЗАКСТАН



Е. Ермаков

1. НАЗНАЧЕНИЕ ИЗДЕЛИЯ

Котлы стальные водогрейные, работающие на твердом топливе, предназначены для нагрева теплоносителя, используемого в закрытой системе теплоснабжения (без забора воды из системы отопления).

Область применения: в составе стационарных и передвижных котельных установок для отопления отдельных зданий, сооружений, жилых домов.

2. ТЕХНИЧЕСКИЕ ХАРАКТЕРИСТИКИ

Табл. 1

| № п/п | Наименование показателей и единицы измерений | Модель котла | | |
|-------|--|-------------------|-----------------|-----------------|
| | | BB-120 RC | BB-200 RC | BB-400 RC |
| 1. | Тип котла | водогрейный | | |
| 2. | * Номинальная тепловая мощность, кВт (ккал/ч) | 120 (103200) | 200 (172000) | 400 (344000) |
| 3. | Коэффициент полезного действия, % | 80 | 80 | 80 |
| 4. | ** Рекомендуемая отопляемая площадь, м ² , не более | 1200 | 2000 | 4000 |
| 5. | Объем топочной камеры, м ³ | 0,35 | 0,56 | 0,69 |
| 6. | Объем теплоносителя в котле, м ³ | 0,2 | 0,69 | 1,15 |
| 7. | Поверхность нагрева котла, м ² | 6,1 | 11,5 | 17,6 |
| 8. | Теплоноситель | Вода ГОСТ 2874-82 | | |
| 9. | Вид топлива | Твердое (уголь) | | |
| 10. | Расход топлива (теплотворная способность Q = 5200 ккал/кг) при максимальной нагрузке, кг/час | 19 | 31 | <u>62</u> ✓ |
| 11. | Максимальное рабочее давление в котле, МПа (кг/см ²) | 0,3 (3,0) | | |
| 12. | Номинальная температура теплоносителя на выходе из котла, °С | 95 | | |
| 13. | Габаритные размеры, мм. : | | | |
| | -длина (L) | 1108 | 1315 | 1413 |
| | -ширина (P) | 1176 | 1413 | 1502 |
| | -высота (H) | 1717 | 2222 | 2655 |
| 14. | Размеры присоединительных патрубков (см. рис.1) : | | | |
| | -условный диаметр Ду, мм. Поз.10 | 65 | 80 | 80 |
| | -условный диаметр Ду, мм. Поз.11 | 65 | 80 | 80 |
| | -наружный диаметр, Дн, мм Поз.9 | 203 | 219 | 219 |
| 15. | Масса котла, кг | 410 | 700 | 1180 |

GASOLINE GENERATOR

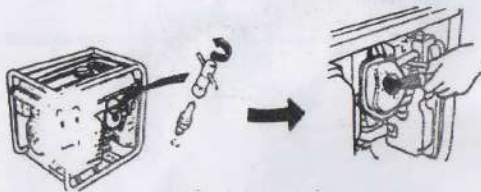
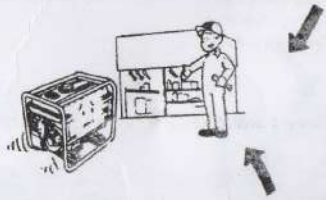
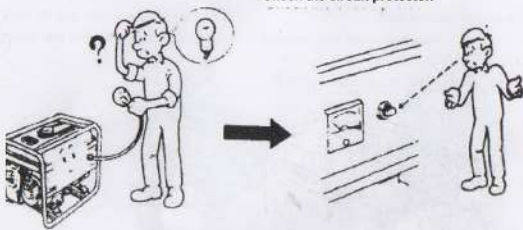
OPERATING INSTRUCTION

JP10000



There is no voltage

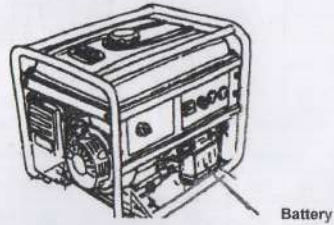
Check the circuit protector.



Check the spark plug.

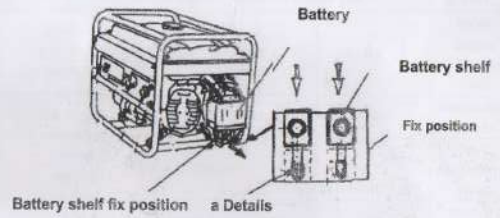
10. For electric start mode

1. xxxx DXE(H)
x xxx: Depend on different Engine #



2. xxxx DXE(E).

Before turning on using 2 bolt(#M8X 12mm bolt) fix up the battery shelf in the position of "a"



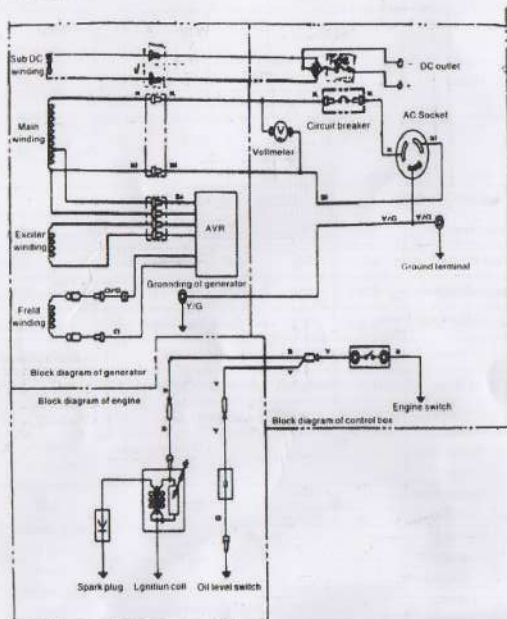
11. Technical Data

| | | | | | | | | | |
|------------------|----------------------------------|---|------|--------------------|------|-----------|------|-----------|--|
| Model | 1500 | | 2500 | | 3500 | | 4500 | | |
| | | | 3000 | | 4000 | | 5000 | | |
| Rated voltage(v) | 110/220. 120/240. 220. 230 . 240 | | | | | | | | |
| Frequency(Hz) | 50 | 60 | 50 | 60 | 50 | 60 | 50 | 60 | |
| Rated output(kw) | 0.8 | 1 | 2.0 | 2.2 | 2.5 | 2.8 | 2.8 | 3.0 | |
| Max.output(kw) | 1 | 1.2 | 2.2 | 2.5 | 2.8 | 3.0 | 3.0 | 3.3 | |
| Alternator type | 2pole brushless | | | | | | | | |
| Engine | Model | 154F(98) | | 168F(163) | | 170F(210) | | 170F(210) | |
| | Type | Aircooled,4-stroke,OHV,single cylinder,gasoline | | | | | | | |
| | Rated output (hp/3600rpm) | 3.0 | | 5.5 | | 7.0 | | 7.0 | |
| | Displacement (cc) | 98 | | 163 | | 210 | | 210 | |
| | Fuel consump(8/kw.h) | ≤315 | | | | | | | |
| | Lgnition system | Non-contact transistor | | | | | | | |
| | Bore x stroke(mm) | 56x40 | | 68x45 | | 70x54 | | 70x54 | |
| | Lube oil capacity(L) | 0.37 | | 0.6 | | 0.6 | | 0.6 | |
| | Starting | Recoil | | Recoil or electric | | | | | |
| | Fuel tank capacity(L) | 5.2 | | 15 | | | | | |

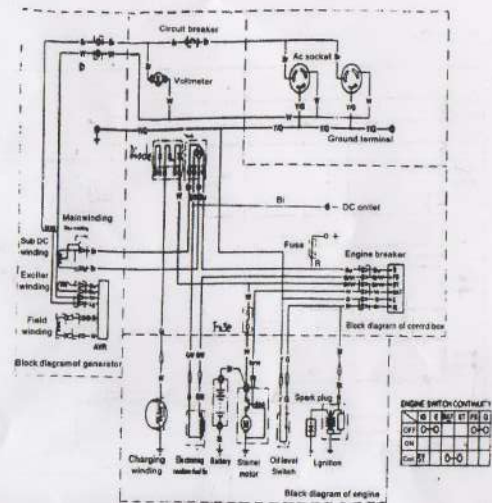
| | | | | | | | |
|------------------|----------------------------------|---|------|-----------|-------|-----------|--|
| Model | 6500 | | 7500 | | 9500 | | |
| | 7000 | | 8000 | | 10000 | | |
| Rated voltage(v) | 110/220. 120/240. 220. 230 . 240 | | | | | | |
| Frequency(Hz) | 50 | 60 | 50 | 60 | 50 | 60 | |
| Rated output(kw) | 5.0 | 5.5 | 6.0 | 6.5 | 7.0 | 7.5 | |
| Max.output(kw) | 5.5 | 6.0 | 6.5 | 7.0 | 7.5 | 8.0 | |
| Alternator type | 2pole brushless | | | | | | |
| Engine | Model | 188F(389) | | 190F(420) | | 192F(458) | |
| | Type | Aircooled,4-stroke,OHV,single cylinder,gasoline | | | | | |
| | Rated output (hp/3600rpm) | 13 | | 15 | | 18 | |
| | Displacement (cc) | 389 | | 420 | | 458 | |
| | Fuel consump(8/kw.h) | ≤315 | | | | | |
| | Lgnition system | Non-contact transistor | | | | | |
| | Bore x stroke(mm) | 88X64 | | 90X66 | | 92X69 | |
| | Lube oil capacity(L) | 1.1 | | 1.1 | | 1.1 | |
| | Starting | Recoil or electric | | | | | |
| | Fuel tank capacity(L) | 25 | | | | | |

12. Wiring diagram

1. Model:DX



2. Model:DXE



| | | | |
|----|--------|----|-------------|
| B1 | Black | Br | Brown |
| Y | Yellow | O | Orange |
| Bu | Blue | Lb | Light blue |
| G | Green | Lg | Light green |
| R | Red | P | Pink |
| W | White | Gr | Grey |

| Battery switch connection | |
|---------------------------|-----|
| ON | OFF |
| ON | OFF |
| ON | OFF |