

**Нетехническое резюме
ГУ «Отдел образования
Житикаринского района» Управления
образования
акимата Костанайской области**

**Руководитель
И.**

Бимагамбетова М.



г. Костанай 2026 г.

АННОТАЦИЯ

Раздел «Охрана окружающей среды» выполнен для объекта «ГУ «Отдел образования Житикаринского района» Управления образования акимата Костанайской области разработан с целью выявления источников загрязнения окружающей среды: атмосферного воздуха, водных ресурсов, почвы.

Проект перерабатывается по причине уменьшения **объемов потребляемого топлива и сокращения числа площадок (находящихся на балансе предприятия)**.

Раздел «Охрана окружающей среды» выполнен в составе технической документации: актов на землю, свидетельства о государственной регистрации.

Раздел “Охрана окружающей среды” для ГУ «Отдел образования Житикаринского района» Управления образования акимата Костанайской области включает изучение, выявление, описание и оценку возможных прямых и косвенных существенных воздействий реализации осуществляемой деятельности на окружающую среду: атмосферного воздуха, водных ресурсов, почвы.

В оценке воздействия на окружающую среду определяются характеристики и параметры воздействия на окружающую среду в соответствии с конкретными техническими решениями, рассматриваемые в проекте.

Категория объекта.

Проектируемый вид деятельности отсутствует в Приложении 1 к Экологическому Кодексу, проектируемый объект не подлежит обязательной оценке воздействия на окружающую среду и обязательному скринингу воздействий намечаемой деятельности. Согласно пп.3п.4. статьи 12 Экологического Кодекса, отнесение объекта к категориям осуществляется самостоятельно оператором с учетом требований Кодекса.

2. Иные критерии.

Осуществление любого вида деятельности, соответствующего одному или нескольким из следующих критериев:

1) наличие на объекте стационарных источников эмиссий, масса загрязняющих веществ в выбросах в атмосферный воздух которых составляет 10 тонн в год и более;

Ведение

Раздел “Охрана окружающей среды» оформлен в соответствии с Инструкцией по организации и проведению экологической оценки (Приказ Министра экологии, геологии и природных ресурсов Республики Казахстан от 30 июля 2025 года № 280).

Раздел “Охрана окружающей среды” – это процесс выявления, изучения, описания и оценки на основе соответствующих исследований возможных существенных воздействий на окружающую среду при реализации намечаемой деятельности, включающий в себя стадии, предусмотренные статьей 67 Экологического Кодекса РК от 02.01.2025г №400-VI ЗРК.

Заказчиком проекта является **ГУ «Отдел образования Житикаринского района» Управления образования акимата Костанайской области**

Объектом исследования являются **АПО, склад угля, склад золы.**

Раздел “Охрана окружающей среды” производится в целях определения экологических и иных последствий вариантов принимаемых хозяйственных решений, разработка рекомендаций по оздоровлению окружающей среды, предотвращению уничтожения, деградации, повреждения и истощения естественных экологических систем и природных ресурсов.

Перечень нормативной документации используемой при разработке ООС:

При выполнении оценки воздействия проектируемых мероприятий на компоненты окружающей среды в качестве руководящих нормативных документов используются следующие:

1. Инструкцией по организации и проведению экологической оценки (Приказ Министра экологии, геологии и природных ресурсов РК от 30 июля 2025г № 280).

2. «Экологический кодекс Республики Казахстан» от 2 января 2025 года № 400-VI ЗРК.

3. Санитарно-эпидемиологические требования по установлению санитарно-защитной зоны производственных объектов» утвержденных приказом Министерства национальной экономики РК от 11.01.22г №26447

4. Приказ Министра здравоохранения Республики Казахстан от 2 августа 2022 года № ҚР ДСМ-70 «Об утверждении Гигиенических нормативов к атмосферному воздуху в городских и сельских населенных пунктах, на территориях промышленных организаций» Раздел «Охрана окружающей среды» для использованы директивные и нормативные документы, инструкции и методические рекомендации по нормированию качества атмосферного воздуха, указанные в списке используемой литературы

Проект разработан коллективом **ИП «Эко Стандарт»:**

(Костанайский район, с. Мичуринское, ул. Аубакирова 150).

На -основании договора с ГУ «Отдел образования Житикаринского района» Управления образования акимата Костанайской области

Костанайская область, Житикаринский район, г. Житикара, Микрорайон 4, 27.

Общие сведения
Сведения об инициаторе намечаемой деятельности

Общая информация	
Инициатор	ГУ «Отдел образования Житикаринского района» Управления образования акимата Костанайской области
Резидентство	резидент РК
БИН	921240000605
Основной вид деятельности	Образование
Форма собственности	Государственная
Отрасль экономики	Образование
Количество персонала	180
Режим работы	Круглогодичная
Контактная информация	
Индекс	110700
Регион	РК, Костанайская область
Адрес	Житикаринский район, г. Житикара, Микрорайон 4, 27.
Телефон/ Факс	8-705-22-98-92-5
Директор	
ФИО руководителя	Бимагамбетова М. И.

Предприятие относится ко третьей категории согласно приложения 2 экологического кодекса. **Раздел 3. Виды намечаемой деятельности и иные критерии, на основании которых осуществляется отнесение объектов, оказывающих негативное воздействие на окружающую среду, к объектам III категории пункту 2. Иные критерии.**

Осуществление любого вида деятельности, соответствующего одному или нескольким из следующих критериев:

1) наличие на объекте стационарных источников эмиссий, масса загрязняющих веществ в выбросах в атмосферный воздух которых составляет 10 тонн в год и более; и Санитарных правил «Санитарно-эпидемиологические требования к санитарно-защитным зонам объектов, являющихся объектами воздействия на среду обитания и здоровье человека». Приказ и.о. Министра здравоохранения Республики Казахстан от 11 января 2022 года № ҚР ДСМ-2. Зарегистрирован в Министерстве юстиции Республики Казахстан 11 января 2022 года № 26447.неклассифицируемые относится к 3 категории.

Характеристика предприятия как источника загрязнения атмосферы.

ГУ «Отдел образования Житикаринского района» Управления образования акимата Костанайской области располагается на 10 площадках на которых расположены источники выбросов: склад угля, склад золы, АПО.

Основным видом деятельности ГУ «Отдел образования Житикаринского района» Управления образования акимата Костанайской области является **реализация общеобразовательных программ начального общего, основного общего и среднего общего образования.**

ГУ «Отдел образования Житикаринского района» Управления образования акимата Костанайской области представлено 10 промплощадками, расположенных на территории **Костанайской области, Житикаринского района:**

Площадка №1

КГУ "Чайковская общеобразовательная школа отдела образования Житикого района" Управления образования акимата Костанайской области

с. Чайковское улица Школьная 35

Площадка №2

КГУ "Большевицкая основная средняя школа отдела обр. Житикаринского района" Управления образования акимата Костанайской области

с. Тургеновка улица Целинная строение 14А

Площадка №3

КГУ "Красноармейская основная средняя школа отдела образования Житикаринского района" Управления образования акимата Костанайской области

с. Приречное ул. Школьная 1А

Площадка №4

КГУ "Степная общеобразовательная школа отдела образования Житикаринского района" Управления образования акимата Костанайской области

с. Степное ул. Комсомольская 4А

Площадка №5

КГУ "Ырсайская основная средняя школа отдела образования Житикаринского района" Управления образования акимата Костанайской области

с. Ырсай ул. Школьная строение 19

Площадка №6

КГУ "Милютинская основная средняя школа отдела образования Житикаринского района" Управления образования акимата Костанайской области

с Милютинка школьная 1

Площадка №7

КГУ "Станционная основная средняя школа отдела образования Житикаринского района" Управление образования Житикаринского района село Пригородное, улица Джангильдина строение 14

Площадка №8

КГУ "Пригородная общеобразовательная школа отдела образования Житикаринского района" Управления образования акимата Костанайской области село Пригородное, улица 40 лет Победы строение 1

Площадка №9

КГУ "Тохтаровская основная средняя школа отдела образования Житикаринского района" Управления образования акимата Костанайской области с.Тохтарово улица Школьная , строение1

Площадка №10

КГУ "Забеловская общеобразовательная школа отдела образования Житикаринского района" Управления образования акимата Костанайской области с. Забеловка ул. Комсомольская строение 49 а

На площадках имеется по 1-му организованному, и 2-а неорганизованных источника выброса загрязняющих веществ. В атмосферу происходит выделение загрязняющих веществ 5-и наименований:

Диоксид азота, оксид углерода, пыль неорганическая: SiO₂>70-20%, , взвешенных веществ.

Эффектом суммаций обладают следующие ЗВ:

1. Диоксид азота; Диоксид серы.
2. оксид углерода, пыль неорганическая: SiO₂>70-20%.
3. Пыль неорганическая: SiO₂>70-20%, взвешенных веществ.

Валовой выброс от источника предприятия составляет

Площадки №1 Лесное - 38.024588 т/год.

Площадки №2 Михайловка - 45.365205 т/год.

Площадки №3 Приречное 41.035795 т/год.

Площадки №4 Славенка 38.371389 т/год.

Площадки №5 Ворошиловка 7.164617 т/год.

Площадки №6 Веренка 13.771732 т/год.

Площадки №7 Сарыколь 0.5872 т/год.

Площадки №8 Сарыколь 0.5872 т/год.

Площадки №9 Сарыколь 0.5872 т/год.

Площадки №10 Сарыколь 0.5872 т/год.

Автотранспорт обслуживающей предприятие находится и закреплен за площадкой центральной площадкой ГУ "Отдел образования Житикаринского района" Управления образования акимата Костанайской области 2.

Житикара.

Площадка №1 КГУ "Чайковская общеобразовательная школа отдела образования Житикого района" ист:0001

АПО: состоит из котла марки КВР-4 работающих на твердом топливе, предназначенное для теплоснабжения здания школы. Оборудование работает в периодическом режиме, отопительный сезон составляет 212 дней. Годовой фонд рабочего времени 4320 ч/год - 24 час/день. За отопительный период сжигается 289 тонн Богатырского месторождения.

Продукты сгорания - оксид углерода, оксидов азота, взвешенные вещества, диоксид серы – удаляются через дымовую трубу высотой 14 м. и диаметром устья 0,8 м.

Ист:6001

Склад угля: уголь храниться на **закрытой площадке со всех сторон S=50 м².**

Уголь подвозиться автотранспортом, сгружается автосамосвалом. В процессе ссыпки, хранения и загрузки угля в атмосферу выделяется взвешенные вещества.

Ист:6002

Склад золы: зола храниться на **открытой площадке с одной стороны S=30 м².**

Выгреб золы и загрузка в автотранспорт производится вручную В процессе ссыпки, хранения и загрузки золы в атмосферу выделяется пыль неорганическая SiO₂ 70-20%.

Площадка №2 КГУ "Большевицкая основная средняя школа отдела образования Житикаринского района" ист:0001

АПО: состоит из котлов марки КС-2,5, КС-4 работающих на твердом топливе, предназначенных для теплоснабжения здания школы. Оборудование работает в периодическом режиме, отопительный сезон составляет 212 дней. Годовой фонд рабочего времени 5088 ч/год - 24 час/день. За отопительный период сжигается 250 тонн Богатырского месторождения.

Продукты сгорания - оксид углерода, оксидов азота, взвешенные вещества, диоксид серы – удаляются через дымовые трубы две единицы высотой 14 м. и диаметром устья 0,420 м.

Ист:6001

Склад угля: уголь храниться на **закрытой площадке со всех сторон S=50м².**

Уголь подвозиться автотранспортом, сгружается автосамосвалом. В процессе ссыпки, хранения и загрузки угля в атмосферу выделяется взвешенные вещества.

Ист:6002

Склад золы: зола храниться на **открытой площадке с одной стороны S=30 м².**

Выгреб золы и загрузка в автотранспорт производится вручную В процессе ссыпки, хранения и загрузки золы в атмосферу выделяется пыль неорганическая

SiO₂ 70-20%.

Площадка №3 КГУ "Красноармейская основная средняя школа отдела образования Житикаринского района" ист:0001

АПО: состоит из котлов марки КС и КС-4 работающих на твердом топливе, предназначенные для теплоснабжения здания школы. Оборудование работает в периодическом режиме, отопительный сезон составляет 212 дней. Годовой фонд рабочего времени 5088 ч/год - 24 час/день. За отопительный период сжигается 207,3 тонн Богатырского месторождения.

Продукты сгорания - оксид углерода, оксидов азота, взвешенные вещества, диоксид серы – удаляются через дымовые трубы две единицы высотой 15 м. и диаметром устья 0,400 м.

Ист:6001

Склад угля: уголь храниться на **закрытой площадке со всех сторон S=50 м².**

Уголь подвозиться автотранспортом, сгружается автосамосвалом. В процессе ссыпки, хранения и загрузки угля в атмосферу выделяется взвешенные вещества.

Ист:6002

Склад золы: зола храниться на **открытой площадке с одной стороны S=30 м².**

Выгреб золы и загрузка в автотранспорт производится вручную В процессе ссыпки, хранения и загрузки золы в атмосферу выделяется пыль неорганическая SiO₂ 70-20%.

Площадка №4 КГУ "Степная общеобразовательная школа отдела образования Житикаринского района" ист:0001

АПО: состоит из котлов марки «КС3» и КВР-3 работающих на твердом топливе, предназначенные для теплоснабжения здания школы. Оборудование работает в периодическом режиме, отопительный сезон составляет 212 дней. Годовой фонд рабочего времени 5088 ч/год - 24 час/день. За отопительный период сжигается 343,2 тонн Богатырского месторождения.

Продукты сгорания - оксид углерода, оксидов азота, взвешенные вещества, диоксид серы – удаляются через дымовые трубы две единицы высотой 145 м. и диаметром устья 0,400 м.

Ист:6001

Склад угля: уголь храниться на **закрытой площадке со всех сторон S=50 м².**

Уголь подвозиться автотранспортом, сгружается автосамосвалом. В процессе ссыпки, хранения и загрузки угля в атмосферу выделяется взвешенные вещества.

Ист:6002

Склад золы: зола храниться на **открытой площадке с одной стороны S=30 м².**

Выгреб золы и загрузка в автотранспорт производится вручную В процессе ссыпки, хранения и загрузки золы в атмосферу выделяется пыль неорганическая SiO₂ 70-20%.

Площадка №5 КГУ "Ырсайская основная средняя школа отдела образования Житикаринского района" ист:0001

АПО: состоит из котлов марки КВР-2 и КВР-2 работающих на твердом топливе, предназначенный для теплоснабжения здания школы. Оборудование работает в периодическом режиме, отопительный сезон составляет 212 дней. Годовой фонд рабочего времени 5088 ч/год - 24 час/день. За отопительный период сжигается 213 тонн Богатырского месторождения.

Продукты сгорания - оксид углерода, оксидов азота, взвешенные вещества, диоксид серы – удаляются через дымовые трубы две единицы высотой 15 м. и диаметром устья 0,500 м.

Ист:6001

Склад угля: уголь храниться на **закрытой площадке со всех сторон S=50 м².**

Уголь подвозиться автотранспортом, сгружается автосамосвалом. В процессе ссыпки, хранения и загрузки угля в атмосферу выделяется взвешенные вещества.

Ист:6002

Склад золы: зола храниться на **открытой площадке с одной стороны S=30 м².**

Выгреб золы и загрузка в автотранспорт производится вручную В процессе ссыпки, хранения и загрузки золы в атмосферу выделяется пыль неорганическая SiO₂ 70-20%.

Площадка №6 КГУ "Ырсайская основная средняя школа отдела образования Житикаринского района" ист:0001

АПО: состоит из котлов марки КС-6и КВР-6 работающих на твердом топливе, предназначенный для теплоснабжения здания школы. Оборудование работает в периодическом режиме, отопительный сезон составляет 212 дней. Годовой фонд рабочего времени 5088 ч/год - 24 час/день. За отопительный период сжигается 154,5 тонн Богатырского месторождения.

Продукты сгорания - оксид углерода, оксидов азота, взвешенные вещества, диоксид серы – удаляются через дымовые трубы две единицы высотой 15 м. и диаметром устья 0,500 м.

Ист:6001

Склад угля: уголь храниться на **закрытой площадке со всех сторон S=50 м².**

Уголь подвозиться автотранспортом, сгружается автосамосвалом. В процессе ссыпки, хранения и загрузки угля в атмосферу выделяется взвешенные вещества.

Ист:6002

Склад золы: зола храниться на **открытой площадке с одной стороны S=30 м2.**

Выгреб золы и загрузка в автотранспорт производится вручную В процессе ссыпки, хранения и загрузки золы в атмосферу выделяется пыль неорганическая SiO₂ 70-20%.

Площадка №7 КГУ "Станционная основная средняя школа отдела образования Житикаринского района" ист:0001

АПО: состоит из котлов марки КВР-1,5 и КВР-1,5 работающих на твердом топливе, предназначенный для теплоснабжения здания школы. Оборудование работает в периодическом режиме, отопительный сезон составляет 212 дней. Годовой фонд рабочего времени 5088 ч/год - 24 час/день. За отопительный период сжигается 200 тонн Богатырского месторождения.

Продукты сгорания - оксид углерода, оксидов азота, взвешенные вещества, диоксид серы – удаляются через дымовые трубы две единицы высотой 30 м. и диаметром устья 0,400 м.

Ист:6001

Склад угля: уголь храниться на **закрытой площадке со всех сторон S=50 м2.**

Уголь подвозиться автотранспортом, сгружается автосамосвалом. В процессе ссыпки, хранения и загрузки угля в атмосферу выделяется взвешенные вещества.

Ист:6002

Склад золы: зола храниться на **открытой площадке с одной стороны S=30 м2.**

Выгреб золы и загрузка в автотранспорт производится вручную В процессе ссыпки, хранения и загрузки золы в атмосферу выделяется пыль неорганическая SiO₂ 70-20%.

Площадка №8 КГУ "Пригородная общеобразовательная школа отдела образования Житикаринского района" ист:0001

АПО: состоит из котлов марки КВР-3 и КВР-3 работающих на твердом топливе, предназначенный для теплоснабжения здания школы. Оборудование работает в периодическом режиме, отопительный сезон составляет 212 дней. Годовой фонд рабочего времени 5088 ч/год - 24 час/день. За отопительный период сжигается 153,5 тонн Богатырского месторождения.

Продукты сгорания - оксид углерода, оксидов азота, взвешенные вещества, диоксид серы – удаляются через дымовые трубы две единицы высотой 14 м. и диаметром устья 0,420 м.

Ист:6001

Склад угля: уголь храниться на **закрытой площадке со всех сторон S=50 м2.**

Уголь подвозится автотранспортом, сгружается автосамосвалом. В процессе ссыпки, хранения и загрузки угля в атмосферу выделяются взвешенные вещества.

Ист:6002

Склад золы: зола хранится на **открытой площадке с одной стороны S=30 м².**

Выгреб золы и загрузка в автотранспорт производится вручную. В процессе ссыпки, хранения и загрузки золы в атмосферу выделяется пыль неорганическая SiO₂ 70-20%.

Площадка №9 КГУ "Тохтаровская основная средняя школа отдела образования Житикаринского района" ист:0001

АПО: состоит из котлов марки Сигнал, КОВ-СТ1 предназначенных для теплоснабжения здания школы. Годовой фонд рабочего времени 5088 ч/год. Оборудование работает в автоматическом режиме. Время отопительного сезона 212 дней. Оборудование работает на газе, используется природный газ (Бухара-Урала). За отопительный период сжигается – 64,612 тыс.м³

Продукты сгорания - оксид углерода, диоксида азота – удаляются через дымовую трубу высотой 7 м. и диаметром устья 0,220 м.

Площадка №10 КГУ "Забеловская общеобразовательная школа отдела образования Житикаринского района" ист:0001

АПО: состоит из котлов марки Сигнал, КОВ-СТ1 предназначенных для теплоснабжения здания школы. Годовой фонд рабочего времени 5088 ч/год. Оборудование работает в автоматическом режиме. Время отопительного сезона 212 дней. Оборудование работает на газе, используется природный газ (Бухара-Урала). За отопительный период сжигается 86,418 тыс.м³

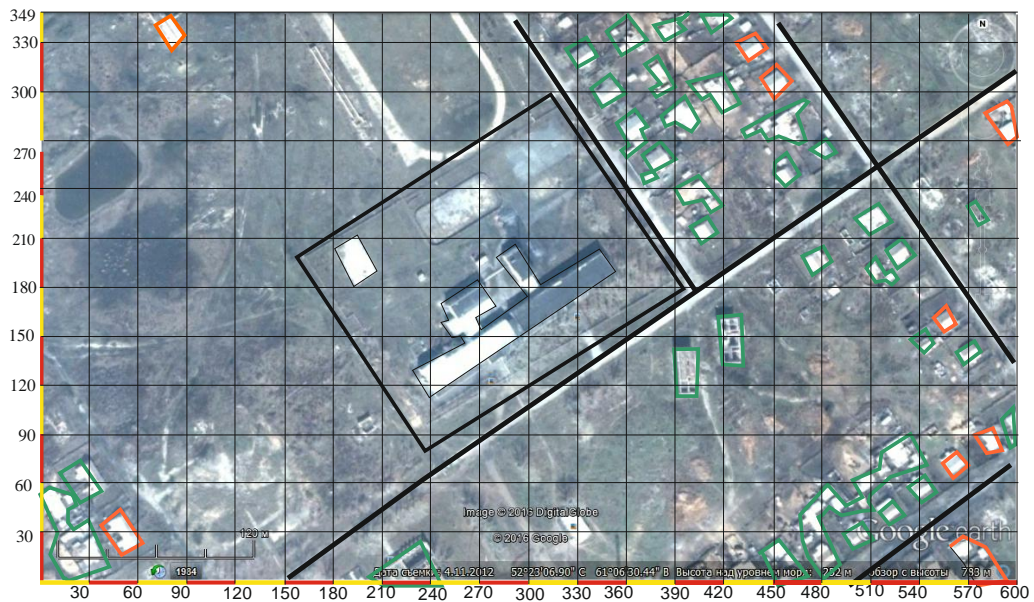
Продукты сгорания - оксид углерода, диоксида азота – удаляются через дымовую трубу высотой 7 м. и диаметром устья 0,220 м.

Для установления нормативов предельно допустимых выбросов и уточнения размеров СЗЗ производственных площадок предприятия, выполнены расчеты максимальных концентраций по загрязняющим веществам и группам суммаций в приземном слое атмосферы на границах СЗЗ производственных площадок с учетом фоновых концентраций (в приложение есть справка с казгидромета по фоновым концентрациям), в соответствии с нормативным документом РНД 211.2.01-97 (ОНД-86) «Методика расчета концентраций в атмосферном воздухе вредных веществ, содержащихся в выбросах предприятий», с использованием Унифицированной программы расчета загрязнения атмосферы УПРЗА «ЭРА» v2.0 Анализ расчетов показал, что максимальные приземные концентрации ЗВ на границе СЗЗ без учета фоновых концентраций не превышают значений 1ПДК.

Следовательно, нарушений санитарных норм качества атмосферного воздуха на границе СЗЗ не ожидается.

Контроль за соблюдением нормативов ПДВ будет осуществляться предприятием согласно плана-графика контроля за соблюдением нормативов ПДВ.

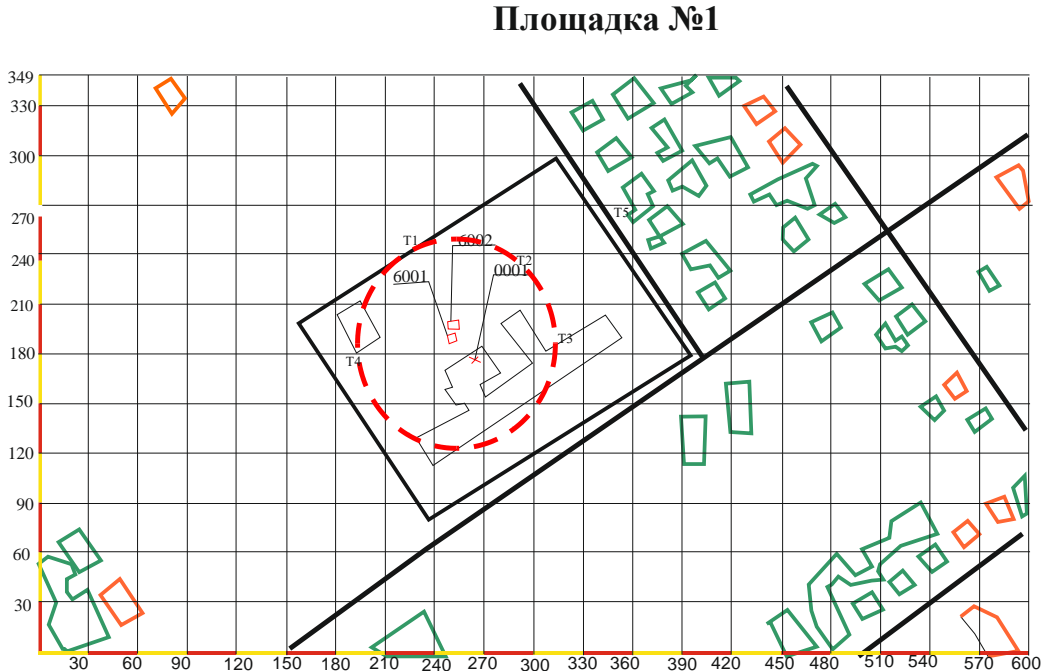
Ситуационная карта схема
ГУ “Отдел образования акимата Житигарниского района”
Житигаринский район, с. Чайковское.
Масштаб 1:3000
Площадка №1



С
Ю
Условные обозначения

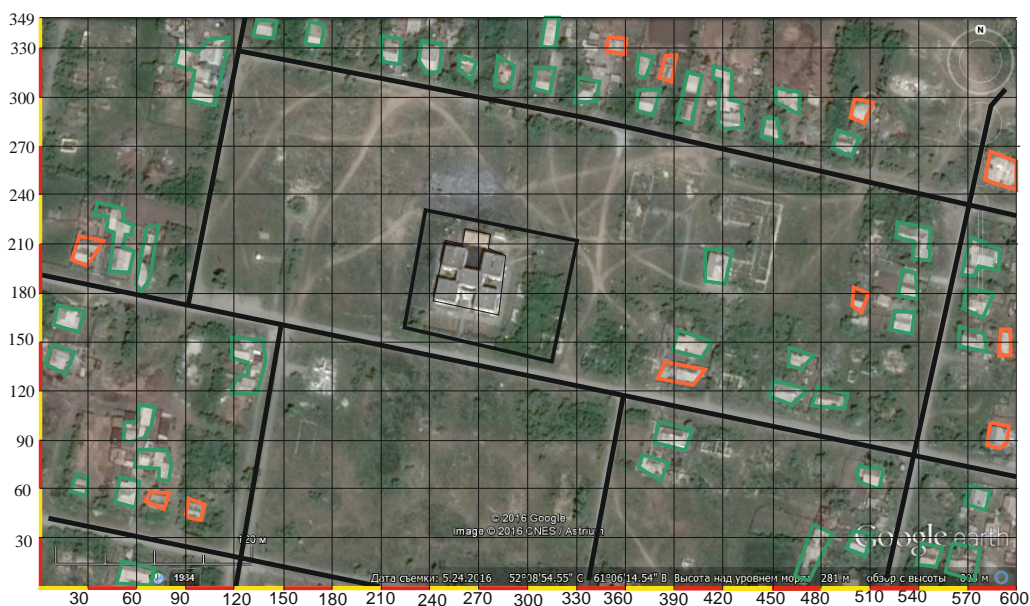
- Нормируемый объект
- Жилая зона
- Автомобильные дороги
- Производственная зона
- Граница участка

Карта схема
 ГУ “Отдел образования акимата Житигарнского района”
 Житигаринский район, с. Чайковское.
 Масштаб 1:3000
 Площадка №1



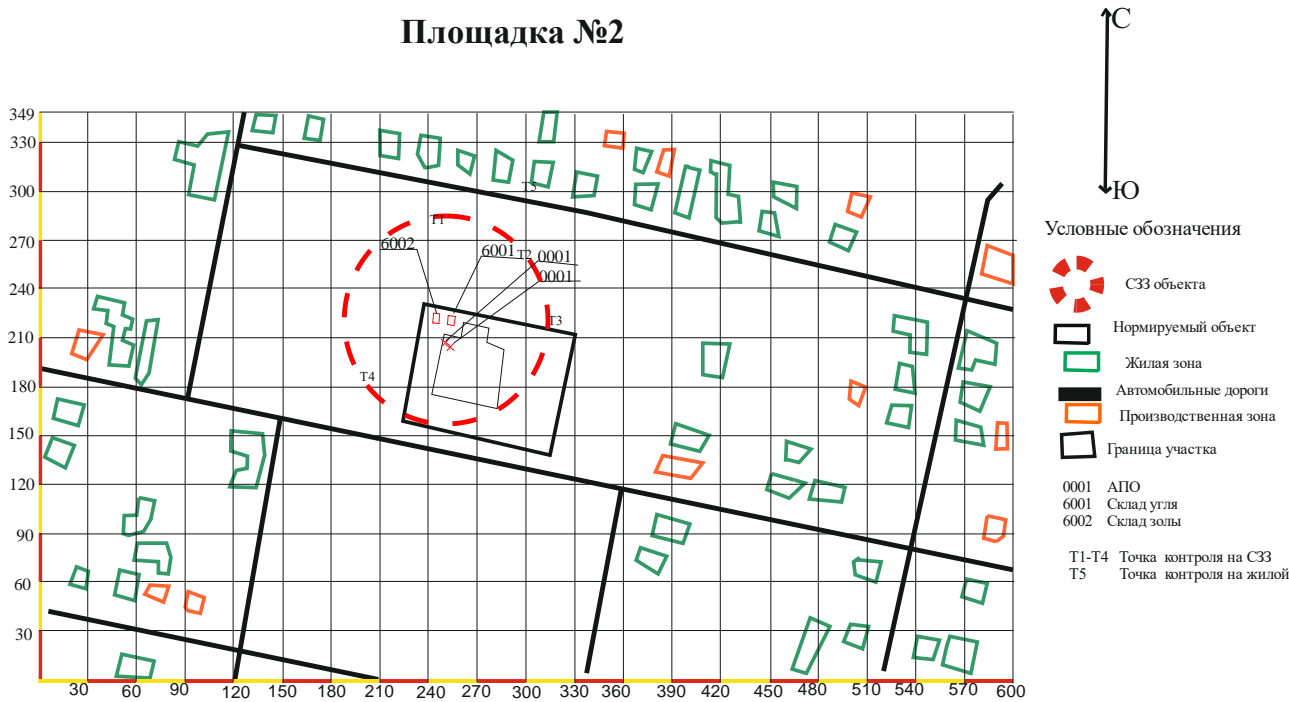
- Условные обозначения
- СЗЗ объекта
 - Нормируемый объект
 - Жилая зона
 - Автомобильные дороги
 - Производственная зона
 - Граница участка
- 0001 АПО
 6001 Склад угля
 6002 Склад золы
- T1-T4 Точка контроля на СЗЗ
 T5 точка контроля на жилой

Ситуационная карта схема
 ГУ “Отдел образования акимата Житигарнского района”
 Житигаринский район, с. Тургеневка.
 Масштаб 1:3000
 Площадка №2

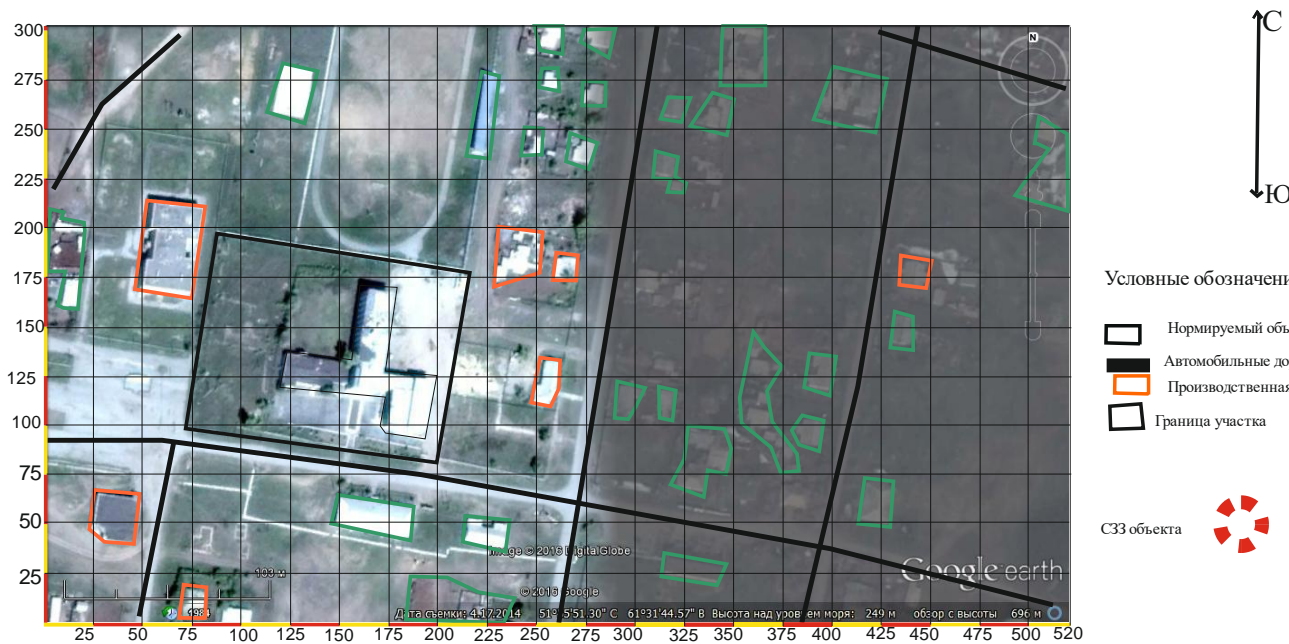


- Условные обозначения
- Нормируемый объект
 - Жилая зона
 - Автомобильные дороги
 - Производственная зона
 - Граница участка

Карта схема
 ГУ “Отдел образования акимата Житигарнского района”
 Житигаринский район, с. Тургеневка.
 Масштаб 1:3000
 Площадка №2



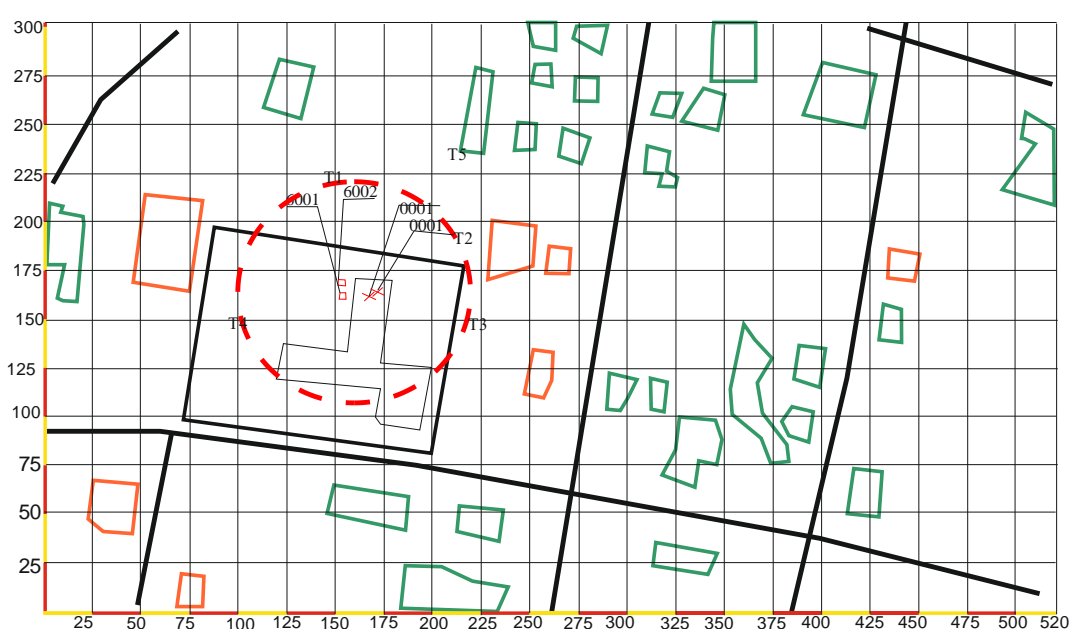
Ситуационная карта схема
 ГУ “Отдел образования акимата Житигарнского района”
 Житигаринский район, с. Приречное.
 Масштаб 1:2500
 Площадка № 3



Ситуационная карта схема
 ГУ “Отдел образования акимата Житигарнского района”
 Житигаринский район, с. Приречное.

Масштаб 1:2500

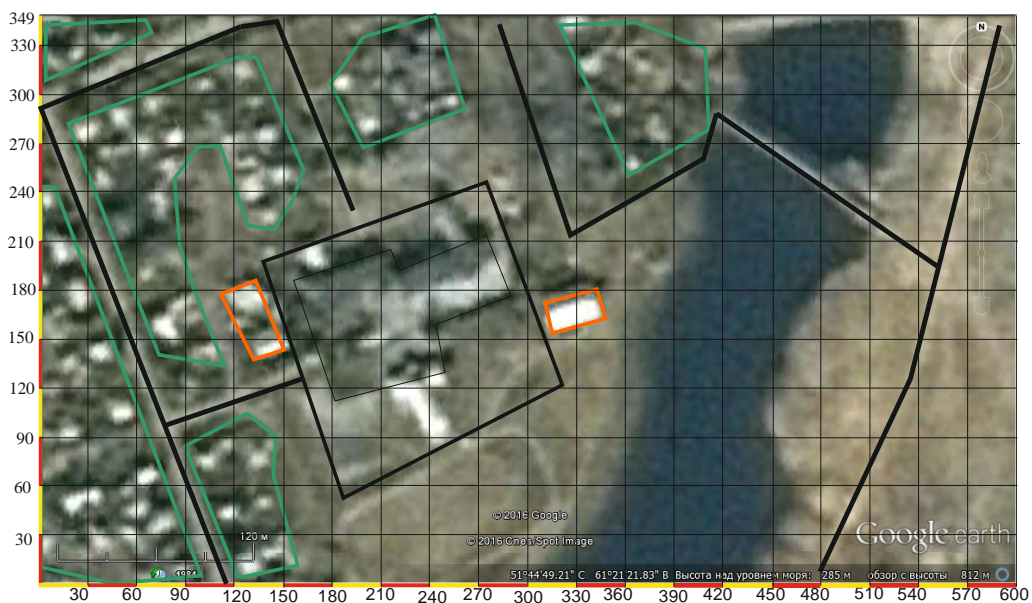
Площадка № 3



Ситуационная карта схема
 ГУ “Отдел образования акимата Житигарнского района”
 Житигаринский район, с. Степное.

Масштаб 1:3000

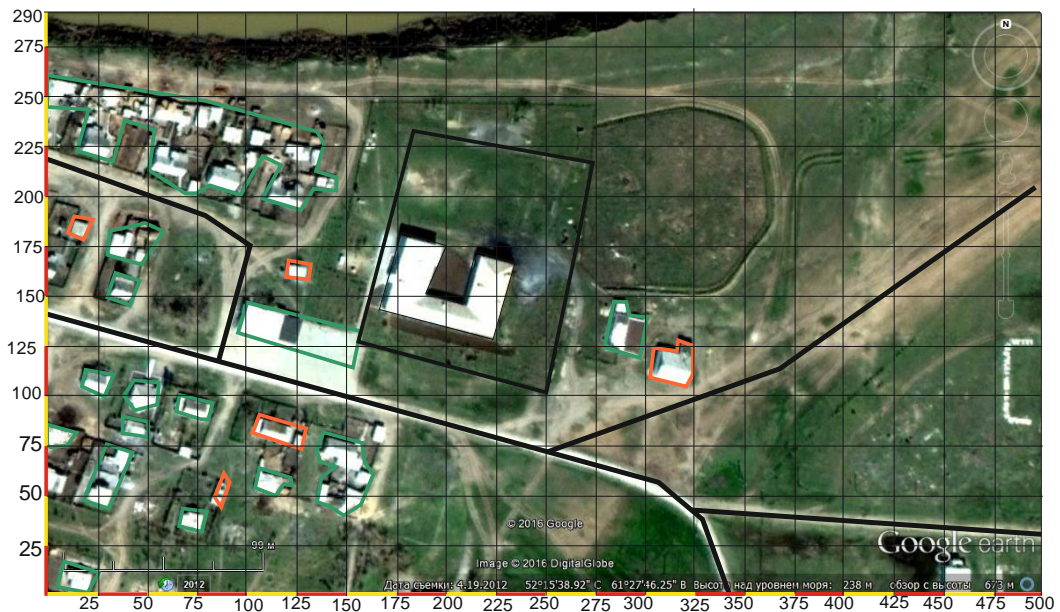
Площадка № 4



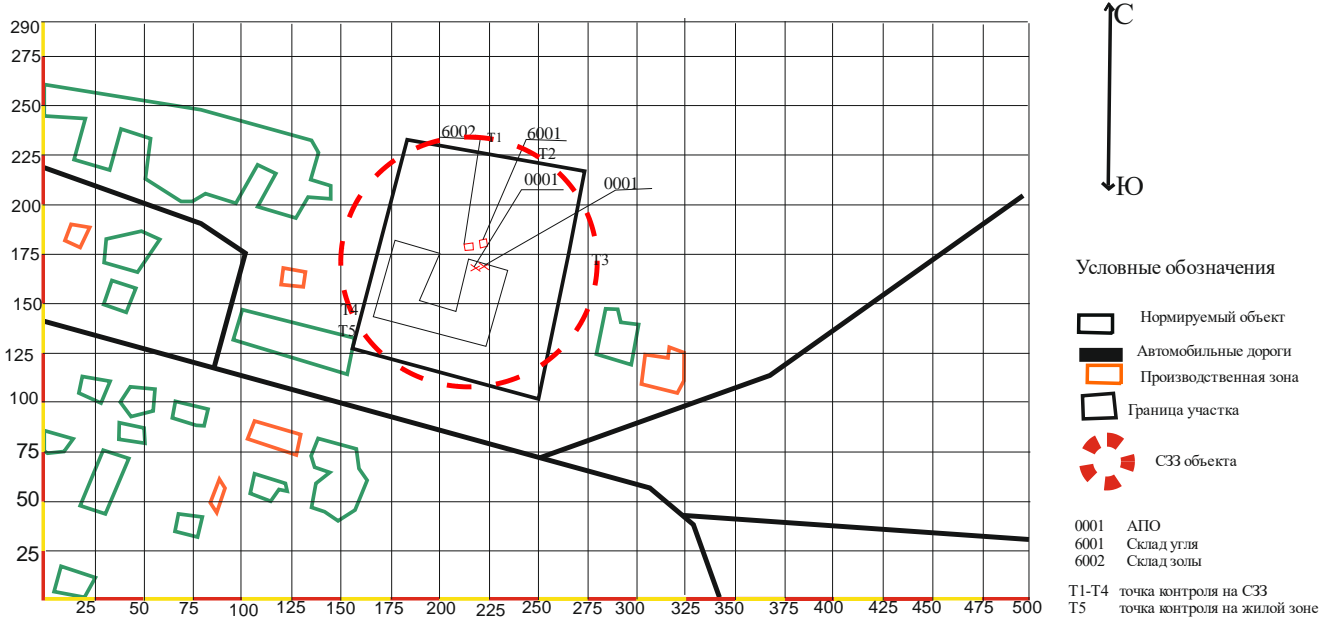
Ситуационная карта схема
 ГУ “Отдел образования акимата Житигарниского района”
 Житигаринский район, с. Степное.
 Масштаб 1:3000
 Площадка № 4



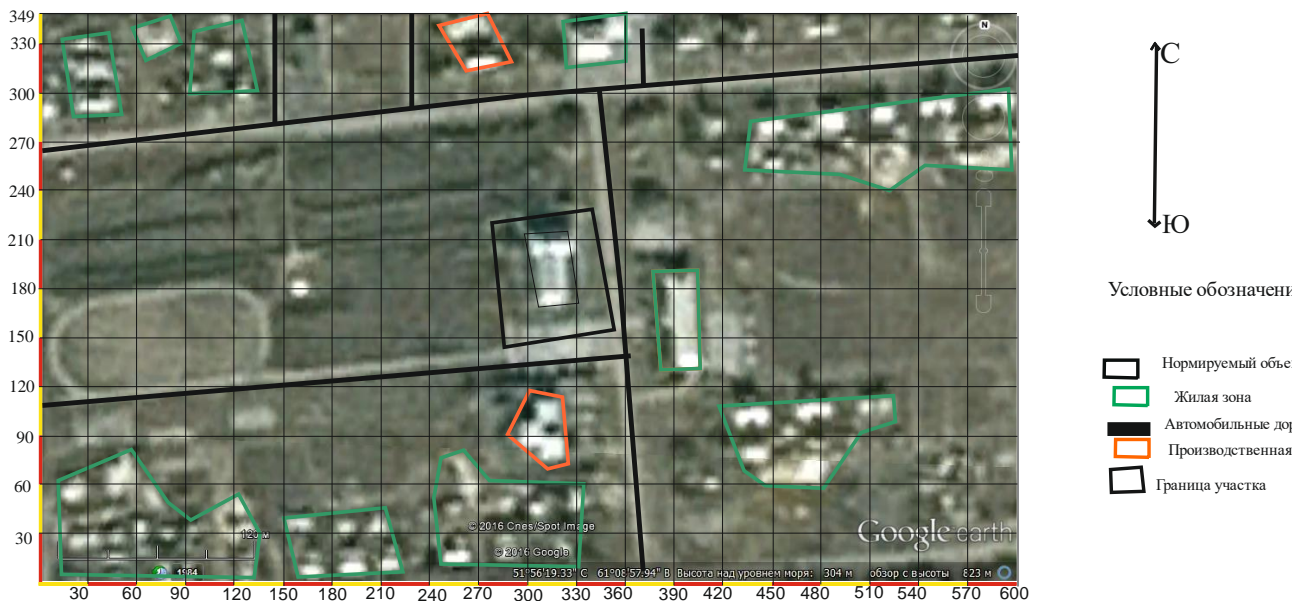
Ситуационная карта схема
 ГУ “Отдел образования акимата Житигарниского района”
 Житигаринский район, с. Ырсай.
 Масштаб 1:2500
 Площадка № 5



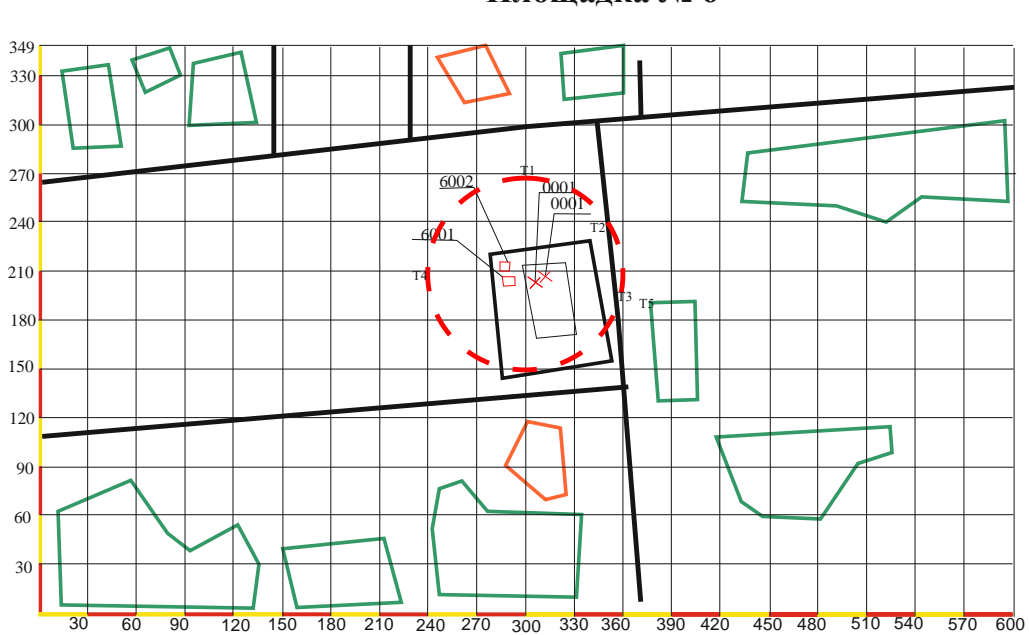
Карта схема
ГУ “Отдел образования акимата Житигарнского района”
Житигаринский район, с. Ырсай.
 Масштаб 1:2500
Площадка № 5



Ситуационная карта схема
ГУ “Отдел образования акимата Житигарнского района”
Житигаринский район, с. Милютинка
 Масштаб 1:3000
Площадка №6

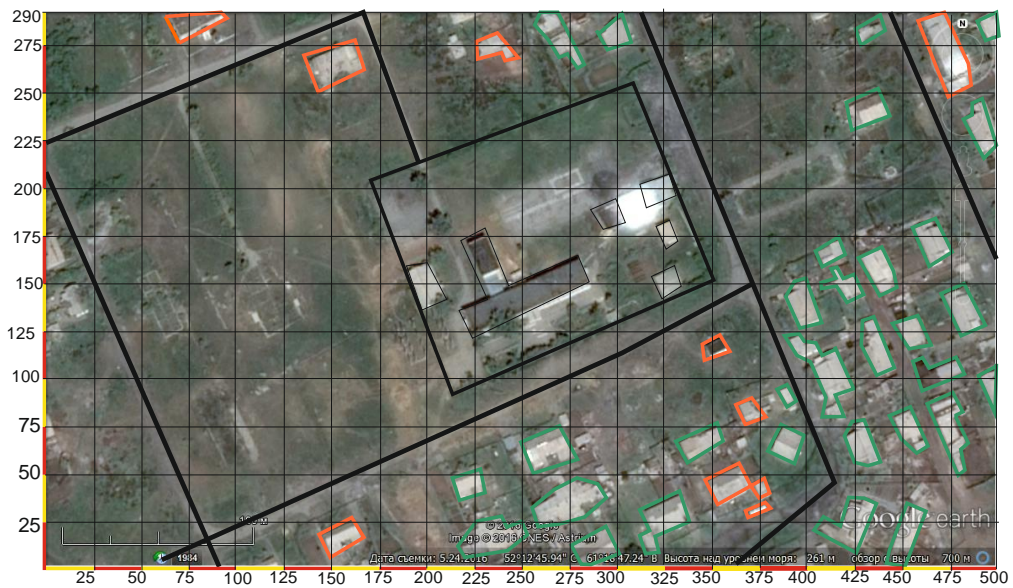


Карта схема
ГУ “Отдел образования акимата Житигарнского района”
Житигаринский район, с. Милютинка
 Масштаб 1:3000
Площадка № 6



- ↑ С
↓ Ю
- Условные обозначения
- СЗЗ объекта
- Нормируемый объект
 - Жилая зона
 - Автомобильные дороги
 - Производственная зона
 - Граница участка
- 0001 АПО
 6001 Склад угля
 6002 Склад золы
 Т1-Т4 точки контроля на СЗЗ
 Т5 точка контроля на жилой

Ситуационная карта схема
ГУ “Отдел образования акимата Житигарнского района”
Житигаринский район, с. Пригородное.
 Масштаб 1:2500
Площадка №7

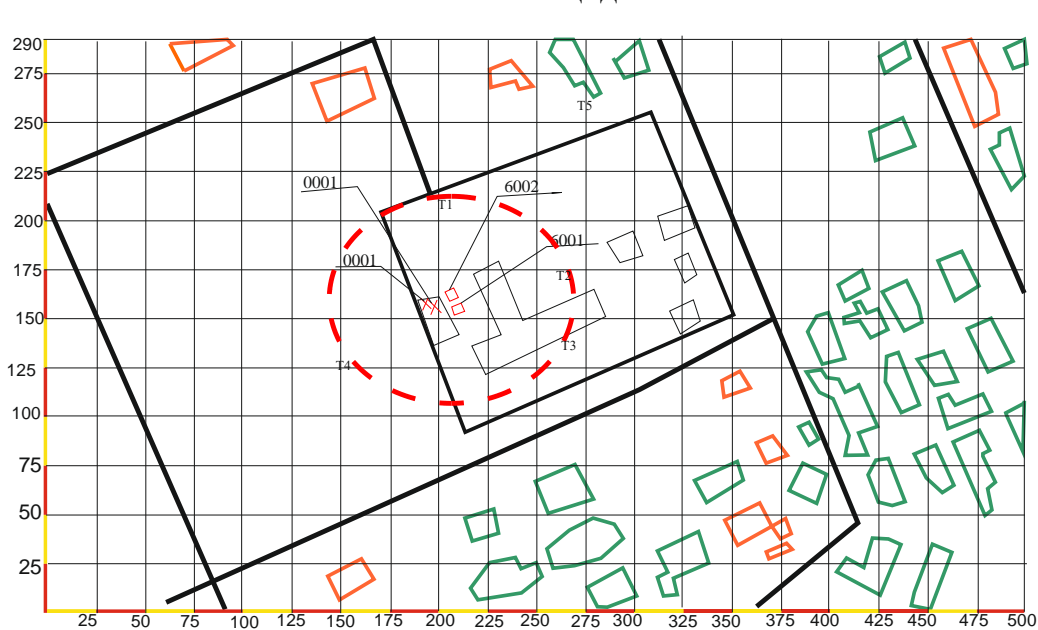


- ↑ С
↓ Ю
- Условные обозначения
- Нормируемый объект
 - Автомобильные дороги
 - Производственная зона
 - Граница участка

Карта схема
 ГУ “Отдел образования акимата Житигарниского района”
 Житигаринский район, с. Пригородное.

Масштаб 1:2500

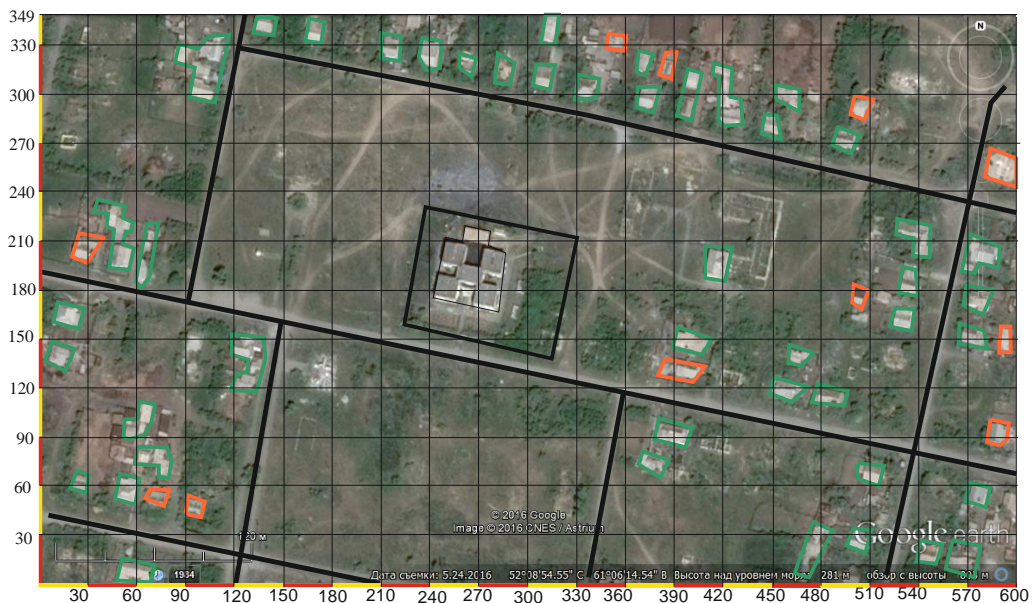
Площадка №7



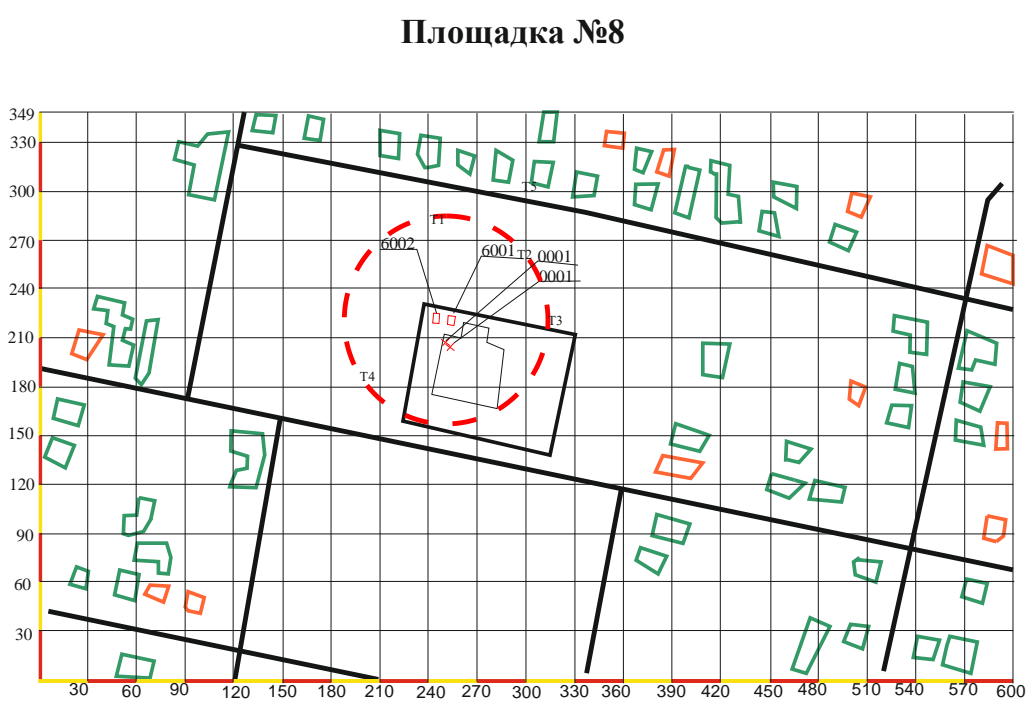
Ситуационная карта схема
 ГУ “Отдел образования акимата Житигарниского района”
 Житигаринский район, с. Пригородное

Масштаб 1:3000

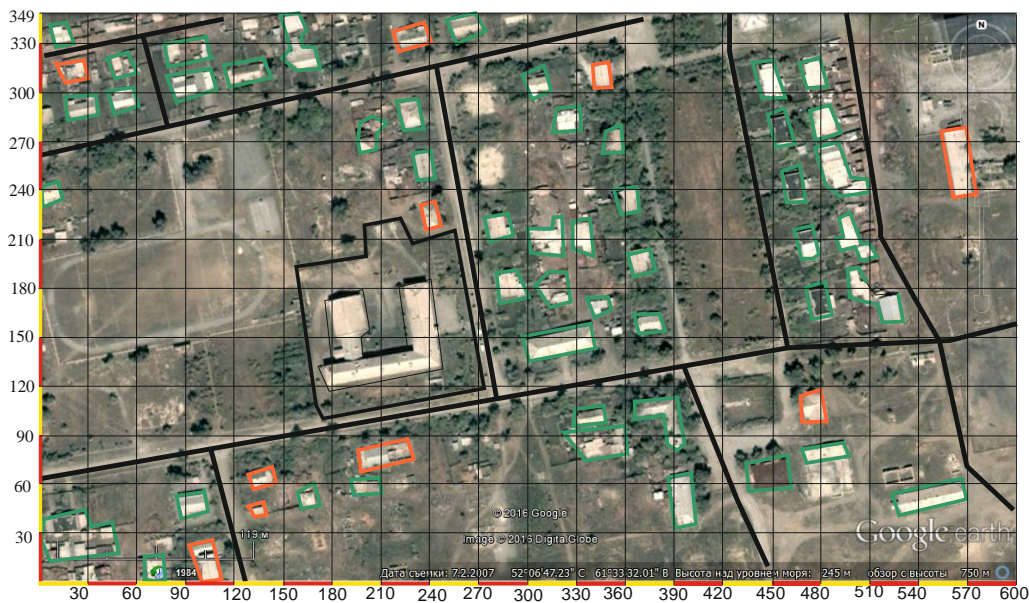
Площадка №8



Карта схема
 ГУ “Отдел образования акимата Житигарнского района”
 Житигаринский район, с. Пригородное
 Масштаб 1:3000
 Площадка №8

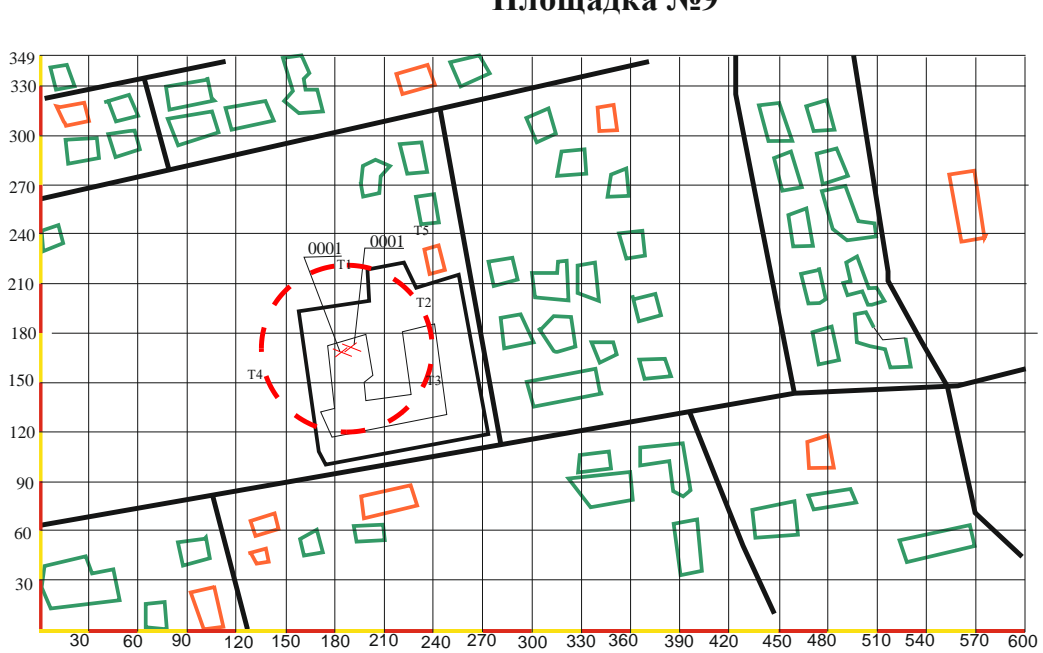


Ситуационная карта схема
 ГУ “Отдел образования акимата Житигарнского района”
 Житигаринский район, с. Тохтарово.
 Масштаб 1:3000
 Площадка №9



Карта схема
 ГУ “Отдел образования акимата Житигарниского района”
 Житигаринский район, с. Тохтарово.

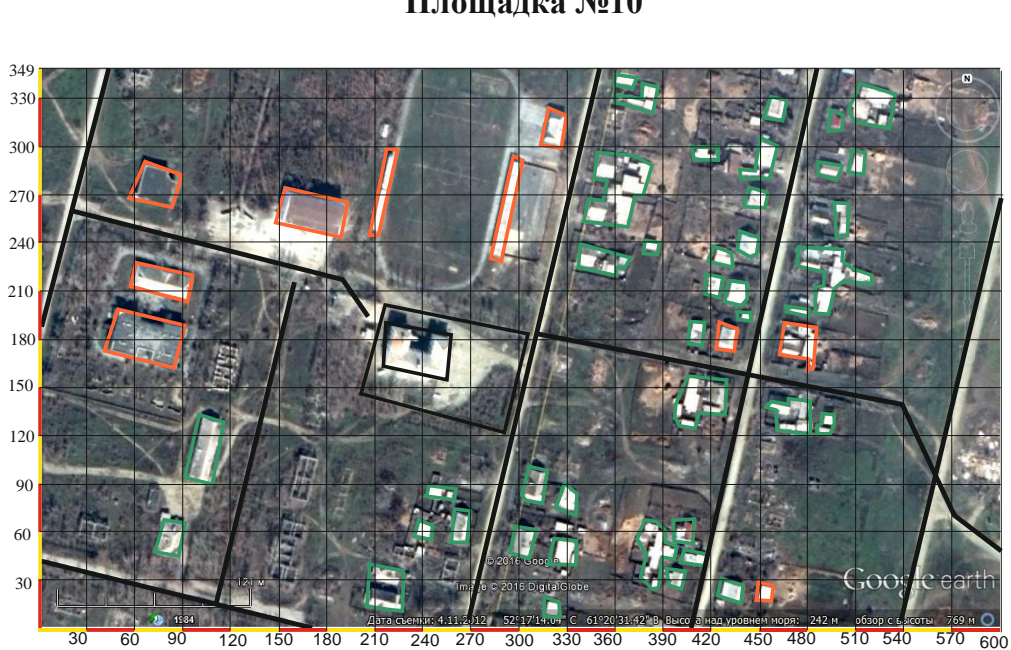
Масштаб 1:3000
 Площадка №9



- ↑ С
 ↓ Ю
- Условные обозначения
- СЗЗ объекта
 - Нормируемый объект
 - Жилая зона
 - Автомобильные доро
 - Производственная з
 - Граница участка
 - 0001 Котельная
 - T1-T2 Точка контроля на СЗЗ
 - T5 Точка контроля на жилой

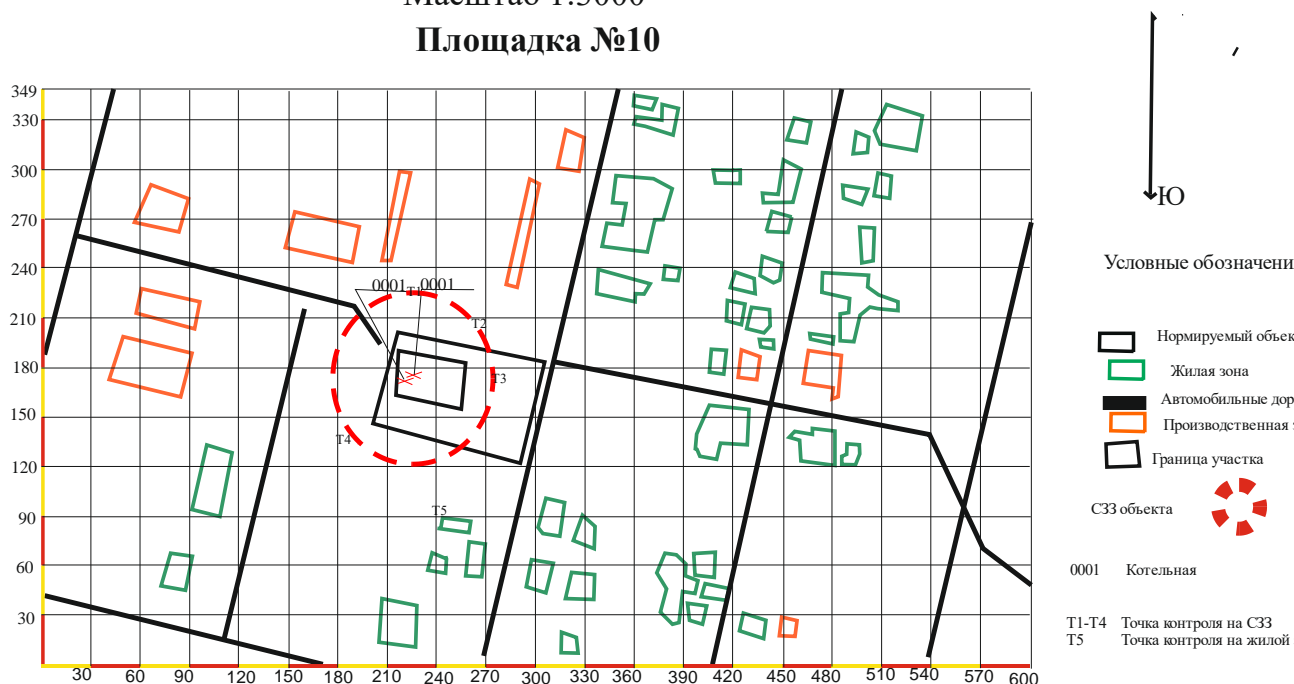
Ситуационная карта схема
 ГУ “Отдел образования акимата Житигарниского района”
 Житигаринский район, с. Забеловка

Масштаб 1:3000
 Площадка №10



- ↑ С
 ↓ Ю
- Условные обозначени
- Нормируемый объе
 - Жилая зона
 - Автомобильные до
 - Производственная
 - Граница участка

Карта схема
ГУ «Отдел образования акимата Житигарниского района»
Житигаринский район, с. Забеловка
Масштаб 1:3000
Площадка №10



Географическое и административное положение

Предприятие ГУ «Отдел образования Житикаринского района» Управления образования акимата Костанайской области располагается на собственной земле.

Площадка №1 координаты 53.161770, 62.272554

Площадка №2 координаты 53.582212, 61.670027

Площадка №3 координаты 53.452776, 61.393705

Площадка №4 координаты 53.350994, 62.055719

Площадка №5 координаты 53.824478, 62.085920

Площадка №6 координаты 53.794731, 62.174997

Площадка №7 координаты 53.818599, 61.740194

Площадка №8 координаты 53.818599, 61.740194

Площадка №9 координаты 53.818599, 61.740194

Площадка №10