

«УТВЕРЖДАЮ»

Директор ТОО «ЯССЫ
Құрылыс»



Атаев С.Б.

«16» марта 2026 г.

16.3.2026

**РАЗДЕЛ «ОХРАНЫ ОКРУЖАЮЩЕЙ СРЕДЫ»
для план ликвидации последствий
недропользования на месторождении песчано-
гравийной смеси «Бабайкурған-4» расположенного в
Сауранском районе Туркестанской области**

Шымкент 2025 г.

Заказчик проекта	Директор ТОО «Яссы Құрылыс»
БИН	070240015562
Фактический адрес	Түркістан облысы, Түркістан қаласы, Қ.Тәтібаев көшесі, құрылыс 4
Директор	Атаев Саидахмат Баходирұлы

ОГЛАВЛЕНИЕ		
Оглавление		2
Аннотация		6
Введение		9
1.	ОБЩИЕ СВЕДЕНИЯ ОБ ОПЕРАТОРЕ	19
1.1.	Характеристика местоположения	19
2.	Оценка воздействий на состояние атмосферного воздуха	24
2.1.	Характеристика климатических условий необходимых для оценки воздействия намечаемой деятельности на окружающую среду	24
2.2.	Характеристика современного состояния воздушной среды	24
2.3.	Источники и масштабы расчетного химического загрязнения	25
2.4.	Внедрение малоотходных и безотходных технологий, а также специальные мероприятия по предотвращению (сокращению) выбросов в атмосферный воздух, обеспечивающие соблюдение в области воздействия намечаемой деятельности экологических нормативов качества атмосферного воздуха или целевых показателей его качества, а до их утверждения – гигиенических нормативов	26
2.5.	Определение нормативов допустимых выбросов загрязняющих веществ для объектов для объектов I и II категорий	27
2.6.	Расчеты количества выбросов загрязняющих веществ в атмосферу, произведенные с соблюдением статьи 202 Кодекса в целях заполнения декларации о воздействии на окружающую среду для объектов III категории	27
2.7.	Оценка последствий загрязнения и мероприятия по снижению отрицательного воздействия	47
2.8.	Предложения по организации мониторинга и контроля за состоянием атмосферного воздуха	48
2.9.	Разработка мероприятий по регулированию выбросов в период особо неблагоприятных метеорологических условий, обеспечивающих соблюдение экологических нормативов качества атмосферного воздуха или целевых показателей его качества, а до их утверждения – гигиенических нормативов	49
3.	Оценка воздействий на состояние вод	50
3.1.	Потребность в водных ресурсах для намечаемой деятельности на период строительства и эксплуатации, требования к качеству используемой воды	50
3.2.	Характеристика источника водоснабжения, его хозяйственное использование, местоположение водозабора, его характеристика	51

3.3.	Водный баланс объекта, водопотребления и водоотведения	51
3.4.	Поверхностные воды	51
3.5.	Подземные воды	54
4.	Оценка воздействия на недра	57
4.1.	Наличие минеральных и сырьевых ресурсов в зоне воздействия планируемого объекта	57
5.	Оценка воздействия на окружающую среду отходов производства и потребления	59
5.1.	Виды и объемы образования отходов	59
5.2.	Особенности загрязнения территории отходами производства и потребления (опасные свойства и физическое состояние отходов)	61
5.3.	Рекомендации по управлению отходами	63
5.4.	Виды и количество отходов производства и потребления (Лимиты накопления и захоронения отходов)	65
6.	Оценка физических воздействий на окружающую среду	67
6.1.	Оценка возможного теплового, электромагнитного, шумового, воздействия и других типов воздействия, а также их последствий	67
6.2.	Характеристика радиационной обстановки в районе работ, выявление природных и техногенных источников радиационного загрязнения	72
7	Оценка воздействий на земельные ресурсы и почвы	73
7.1.	Характеристика современного состояния почвенного покрова в зоне воздействия планируемого объекта	73
7.2.	Характеристика ожидаемого воздействия на почвенный покров	73
7.3.	Мероприятия по уменьшению воздействия на почвенный покров	73
7.4.	Организация экологического мониторинга почв	74
8.	Оценка воздействия на растительность	75
9.	Оценка воздействия на животный мир	77
9.1.	Исходное состояние водной и наземной фауны. Наличие редких, исчезающих и занесенных в Красную книгу видов животных	77
9.2.	Характеристика воздействия объекта на видовой состав, численность, генофонд, среду обитания, условия размножения, путей миграции и места концентрации животных в процессе строительства и эксплуатации, оценка адаптивности видов	78
9.3.	Мероприятия по сохранению и восстановлению целостности естественных сообществ видового многообразия животного мира.	78

10.	Оценка воздействий на ландшафты и меры по предотвращению, минимизации, смягчению негативных воздействий, восстановлению ландшафтов в случаях их нарушения	80
11.	Оценка воздействий на социально-экономическую среду	81
11.1	Современные социально-экономические условия жизни местного населения, характеристика его трудовой деятельности	81
11.2	Обеспеченность объекта трудовыми ресурсами	84
11.3	Влияние намечаемой деятельности на регионально территориальное природопользование	84
11.4	Санитарно-эпидемиологическое состояние территории и прогноза изменений в результате намечаемой деятельности	85
11.5	Рекомендации по предупреждению аварийных ситуаций и ликвидации их последствий	86
12.	Оценка экологического риска реализации намечаемой деятельности в регионе	87
12.1	Ценность природных комплексов и их устойчивость к воздействию намечаемой деятельности	87
12.2.	Комплексная оценка последствий воздействия на окружающую среду при нормальном (без аварий) режиме эксплуатации объекта	88
12.3.	Вероятность аварийных ситуаций	90
12.4.	Прогноз последствий аварийных ситуаций для окружающей среды	90
12.5.	Рекомендации по предупреждению аварийных ситуаций и ликвидации их последствий	91
13.	Список использованных источников	93

АННОТАЦИЯ

Настоящий план ликвидации последствий недропользования на месторождении песчано-гравийной смеси «Туркестанское» расположенного в Сауранском районе Туркестанской области, составлен с целью планирования работ по ликвидации объекта недропользования.

План ликвидации разработан в соответствии со статьей 217 Кодекса Республики Казахстан «О недрах и недропользовании» и Инструкцией по составлению плана ликвидации и Методики расчета приблизительной стоимости ликвидации последствий операций по добыче твердых полезных ископаемых.

Цель данного плана заключается в правильном подборе мероприятия по возврату участка недр в состояние, насколько возможно, самодостаточной, совместимой с окружающей средой и деятельностью человека.

В соответствии пп. 1 п. 2 ст. 217 Кодекса Республики Казахстан «О недрах и недропользовании»: Недропользователь обязан вносить изменения в план ликвидации, включая внесение изменения в расчет стоимости работ по ликвидации последствий операций по добыче, **не позднее трех лет** со дня получения последних положительных заключений экспертизы, промышленной безопасности и государственной экологической экспертизы.

Охрана окружающей природной среды при проведении ликвидационных работ на участке месторождения песчано-гравийной смеси «Туркестанское» расположенного в Ордабасинском районе, Туркестанской области, заключается в осуществлении комплекса технических решений по рациональному использованию природных ресурсов и мероприятий по предотвращению отрицательного воздействия проектируемого предприятия на окружающую природную среду.

Раздел «Охраны окружающей среды» разработан на основании:

- Плана ликвидации и чертежей;
- Технического задания на проектирование ТОО «ЯССЫ ҚҰРЫЛЫС».

Раздел ООС выполнен в соответствии с требованиями Законов Республики Казахстан:

«Экологический Кодекс РК» от 2 января 2021 года № 400-VI, Инструкция по определению категории объекта, оказывающего негативное воздействие на окружающую среду, Приложение к приказу Министра экологии, геологии и природных ресурсов Республики Казахстан от 13 июля 2021 года № 246, «Инструкции по организации и проведению экологической оценки», утвержденного приказом Министра экологии, геологии и природных ресурсов РК от 30.07.2021 года за №280 и определены предложения по охране природной среды, приведены основные характеристики проведения работ, рассмотрены вопросы

водоснабжения и водоотведения, использования плодородного слоя почвы, воздействия отходов предприятия на окружающую среду.

Принятие технических решений по ликвидации последствий недропользования и рекультивации нарушенных земель основывается на Плана горных работ на рассматриваемый проект период, качественной характеристике нарушаемых земель по техногенному рельефу, географических условиях и социальных факторах.

Для полного финансового обеспечения выполнения программы ликвидации объекта работ недропользователь создает ликвидационный фонд.

Ликвидации подлежат следующие объекты недропользования на месторождении «Туркестанское»:

- Карьерная выемка. Разработка месторождения предусматривается карьером, площадь которого составляет 20,2 га.

Мероприятия по ликвидации карьера включают в себя, выхолаживание борта карьера до 45° и устройство вала вокруг контура карьера.

Консервации объектов недропользования не предусматривается.

Интенсивными источниками пылеобразования на территории ликвидируемого карьера являются:

- выполаживание бортов карьера (**ист.6001**),
- планировочные работы по карьере (**ист.6002**),
- погрузка вскрышных пород (**ист.6003**),
- перевозка вскрышных пород (**ист.6004**),
- нанесение вскрышных пород (**ист.6005**),
- работа автотранспортов (бульдозер, экскаватор, автосамосвал, каток) (**ист.6006**).

Общий выброс при ликвидационных работах – **1,16154 г/сек и 0,572356 т/год** (без учета валового выброса от автотранспорта).

Теплоснабжение- отсутствует.

Электроснабжение- ликвидационные работы будут вестись в одну смену и в светлое время суток.

Водоснабжение. Питьевое водоснабжение карьера будет осуществляться путем подвоза с близ лежащего населенного пункта.

Сброс хозяйственно-бытовых сточных вод осуществляются в биотуалет размещенного на борту карьера. Проектом предусмотрена откачка сточных вод, накапливаемых в выгребе, ассенизаторской машиной и вывоз их на ближайшие очистные сооружения по договору.

Отходы (объемы образования, утилизация, размещение) – При производстве ликвидационных работ, образуются смешанные коммунальные отходы. Для сбора ТБО и производственных отходов на специально отведенных площадке с твердым основанием, установлены металлические контейнеры с крышками. По мере накопления ТБО

вывозятся на ближайший полигон ТБО по договору со специализированной организацией.

Категория объекта - Рассматриваемый вид деятельности отсутствует в приложениях 1 и 2 Экологического Кодекса РК. Проектируемый объект не входит в перечень видов намечаемой деятельности и объектов, для которых проведение процедуры скрининга воздействий намечаемой деятельности является обязательным.

Однако, согласно ст.217 Кодекса о недрах и недропользовании РК план ликвидации подлежит государственной экологической экспертизе.

Таким образом, план ликвидации является объектом государственной экологической экспертизы согласно п.п.9 ст.87 Кодекса.

Выполненный в составе раздела выполнен анализ покомпонентного и интегрального воздействия на окружающую среду позволяет сделать вывод о том, что намечаемая деятельность при условии соблюдения технических решений не оказывает значимого негативного воздействия на окружающую среду. В то же время, оказывается умеренное положительное воздействие на социально-экономическую сферу.

На основании проведенной интегральной оценки можно сделать вывод, что планируемое воздействие на компоненты окружающей среды при проведении ликвидационных работ на месторождений песчано-гравийной смеси «Туркестанское» оценивается как «допустимое» при выполнении всех намечаемых природоохранных мероприятий и соблюдении природоохранного законодательства Республики Казахстан.

ВВЕДЕНИЕ

В соответствии со ст. 54 Кодекса о недрах и недропользовании, недропользователь обязано ликвидировать последствия операций по недропользованию на предоставленном ему участке недр, если иное не установлено настоящим Кодексом. Ликвидацией последствий недропользования является комплекс мероприятий, проводимых с целью приведения производственных объектов и земельных участков в состояние, обеспечивающее безопасность жизни и здоровья населения, охраны окружающей среды в порядке, предусмотренном законодательством Республики Казахстан.

В соответствии с п.1 статьи 65 Земельного Кодекса Республики Казахстан от 20.06.2003 № 442-ІІ, собственники земельных участков и землепользователи обязаны:

- использовать землю в соответствии с ее целевым назначением, а при временном землепользовании - в соответствии с актом предоставления земельного участка или договором аренды (договором временного безвозмездного землепользования);

- применять технологии производства, соответствующие санитарным и экологическим требованиям, не допускать причинения вреда здоровью населения и окружающей среде, ухудшения санитарно-эпидемиологической, радиационной и экологической обстановки в результате осуществляемой ими хозяйственной и иной деятельности;

- осуществлять мероприятия по охране земель, предусмотренные статьей 140 настоящего Кодекса;

- своевременно вносить земельный налог, плату за пользование земельными участками и другие предусмотренные законодательством Республики Казахстан и договором платежи;

- соблюдать порядок пользования животным миром, лесными, водными и другими природными ресурсами, обеспечивать охрану объектов историко-культурного наследия и других расположенных на земельном участке объектов, охраняемых государством, согласно законодательству Республики Казахстан;

- при осуществлении хозяйственной и иной деятельности на земельном участке соблюдать строительные, экологические, санитарно-гигиенические и иные специальные требования (нормы, правила, нормативы);

- своевременно представлять в государственные органы установленные земельным законодательством Республики Казахстан сведения о состоянии и использовании земель;

- не нарушать прав других собственников и землепользователей;

- не допускать загрязнения, захламления, деградации и ухудшения плодородия почв, а также снятия плодородного слоя почвы с целью

продажи или передачи его другим лицам, за исключением случаев, когда такое снятие необходимо для предотвращения безвозвратной утери плодородного слоя;

- обеспечивать предоставление сервитутов в порядке, предусмотренном настоящим Кодексом;

- сообщать местным исполнительным органам о выявленных отходах производства и потребления, не являющихся их собственностью.

- обеспечивать доступ к земельным участкам для проведения агрохимического обследования почв, осуществляемого в порядке, установленном центральным уполномоченным органом совместно с уполномоченным государственным органом в области развития агропромышленного комплекса.

В целях охраны земель собственники земельных участков и землепользователи обязаны проводить мероприятия, предусмотренные п.1 статьи 140 Земельного Кодекса Республики Казахстан:

защиту земель от истощения и опустынивания, водной и ветровой эрозии, селей, подтопления, заболачивания, вторичного засоления, иссушения, уплотнения, загрязнения отходами производства и потребления, химическими, биологическими, радиоактивными и другими вредными веществами, от других процессов разрушения;

- защиту от заражения сельскохозяйственных земель карантинными вредителями и болезнями растений, от зарастания сорняками, кустарником и мелколесьем, от иных видов ухудшения состояния земель;

- рекультивацию нарушенных земель, восстановление их плодородия и других полезных свойств земли и своевременное вовлечение ее в хозяйственный оборот;

- снятие, сохранение и использование плодородного слоя почвы при проведении работ, связанных с нарушением земель.

Цель ликвидации последствий операций по добыче на участке недр заключается в возврате участка недр в состояние самодостаточной экосистемы, совместимой с окружающей средой и деятельностью человека.

Целью ликвидации последствий операций по добыче на месторождении (осадочных пород) «Туркестанское» является приведение земельных участков, занятых под объекты недропользования, в состояние, пригодное для дальнейшего использования в целях вовлечения их в хозяйственный оборот в зависимости от направления особенностей и режима использования данных земельных участков и местных условий.

Основу цели ликвидации составляют следующие принципы:

- 1) принцип физической стабильности, характеризующий любой объект участка недр, подлежащий ликвидации, остающийся после ее завершения, в физически устойчивом состоянии, обеспечивающем, что грунт не будет разрушаться или оседать, либо сдвигаться от первоначального размещения под действием природных экстремальных

явлений или разрушительных сил. Ликвидация является успешной, если все физические структуры не представляют опасность для человека, животного мира, водной флоры и фауны, или состояния окружающей среды;

2) принцип химической стабильности, характеризующий любой объект участка недр, подлежащий ликвидации, остающийся после ее завершения, в химически устойчивом состоянии, когда химические вещества, выделяемые из таких компонентов, не представляют угрозу жизни и здоровью населению, диких животных и безопасности окружающей среды, в долгосрочной перспективе не способны ухудшить качество воды, почво-грунта и воздуха;

3) принцип долгосрочного пассивного обслуживания, характеризующий любой объект участка недр, подлежащий ликвидации, остающийся после ее завершения, в состоянии, не требующем долгосрочно активного обслуживания. Пребывание объектов участка недр, подлежащих ликвидации, в состоянии физической и химической стабильности служит показателем соответствия данному принципу;

4) принцип землепользования, характеризующий пребывание земель, затронутых недропользованием и являвшихся объектом ликвидации, в состоянии, совместимом с другими землями, водными объектами, включая эстетический аспект. При разработке плана ликвидации данным принципом охватываются:

- естественные биофизические условия, физические факторы опасности в данном районе (до и после недропользования);
- характеристики окружающего ландшафта до и после недропользования;
- намеченный уровень экологической продуктивности и разнообразия после ликвидации;
- особая экологическая, научная, историко-культурная и рекреационная ценность;
- уровень и масштаб влияния на окружающую среду;
- потенциальное землепользование;
- обитание животными;
- последствия операций по недропользованию на других участках недр, находящихся в непосредственной близости к объекту ликвидации;
- учет мнения заинтересованных сторон.

1. ОБЩИЕ СВЕДЕНИЯ ОБ ОПЕРАТОРЕ

Полное наименование предприятия	Директор ТОО «ЯССЫ ҚҰРЫЛЫС»
БИН	070240015562
Фактический адрес	Түркістан облысы, Түркістан қаласы, Қ.Тәтібаев көшесі, құрылыс 4
Директор	Атаев Саидахмат Баходирұлы

1.1. Характеристика местоположения

Административно месторождение песчано-гравийной смеси «Туркестанское» расположен в Сауранском районе Туркестанской области в 21 км. северо-востоку города Туркестан.

Настоящий план ликвидации последствий недропользования месторождения песчано-гравийной смеси «Туркестанское» впервые на основе «Плана горных работ по разработке месторождения песчано-гравийной смеси «Туркестанское» расположенного в Сауранском районе, Туркестанской области» в соответствии с «Инструкцией по составлению плана ликвидаций и Методики расчета приблизительной стоимости ликвидации последствий операций по добыче твердых полезных ископаемых» (приказ Министра по инвестициям и развитию Республики Казахстан от 24 мая 2018 года, №386).

Месторождение приурочено к среднечетвертичным отложениям, сложено лёссовидными суглинками. Мощность полезной толщи среднем 5 м. Вскрышные породы объемы составляет 50 тыс. м³.

Горнотехнические и гидрогеологические условия месторождения позволяют вести отработку запасов карьером. Месторождение не обводнено.

Основной целью настоящего Плана ликвидации является определение основных критериев нанесения возможного ущерба состоянию окружающей среды и отчужденных площадей при выполнении запроектированных горно-добычных работ, разработка и оценка приблизительной стоимости предупредительных мероприятий по уменьшению этого отрицательного влияния для обеспечения эффективного и полноценного осуществления окончательных ликвидационных мер в соответствии согласованным «Проектом ликвидации последствий» на стадии полного завершения проектных работ и ликвидации объекта.

Площадь месторождения 20,2 га.

Географические координаты месторождения приводятся ниже, в таблице 2.3.

Координаты угловых точек месторождения

Номер	Северная широта	Восточная долгота
1	43°30'43.32"	68° 3'0.00"
2	43°30'43.32"	68° 4'0.00"
3	43°30'0.0"	68° 4'0.00"
4	43°30'0.0"	68° 3'0.00"

Согласно балансовых запасов на 01.01.2025 года остаток запасов составляет С1-1332,0 тыс. м³.

Основные параметры вскрытия:

- вскрытие и разработка участков будет производиться одним уступом;

- высота одного добычного уступа – до 6,0 м.

- проходка разрезной траншеи шириной 19,0 м. исходя из технических характеристик экскаватора (приложение 3), при условии максимального радиуса копания составляющего 8 м, рабочего угла откоса борта 45° и максимальной мощности продуктивной толщи до 10 м;

- карьер по объему добычи относится к средним.

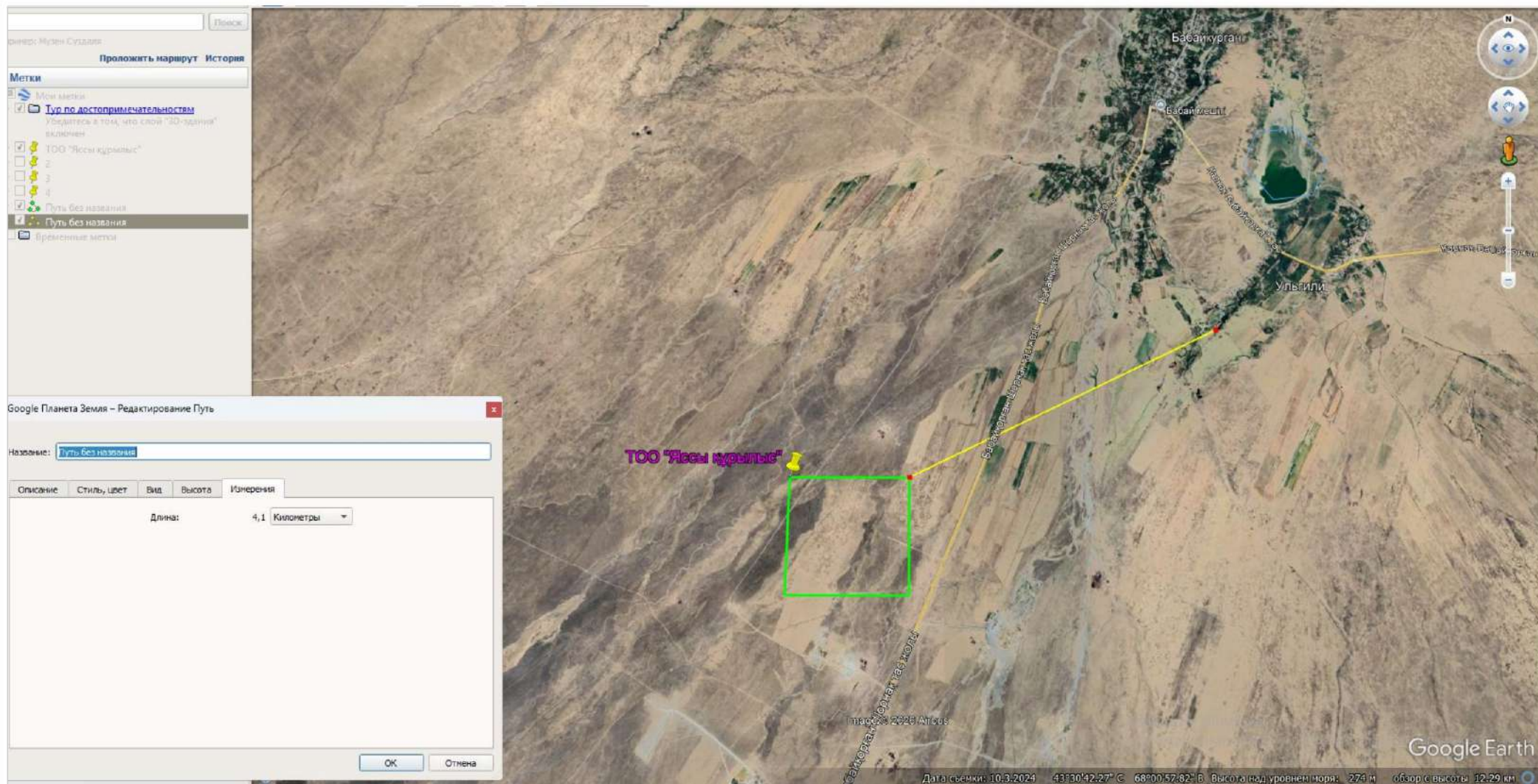


Рисунок 1.1. Обзорная карта района расположения объекта от жилых домов

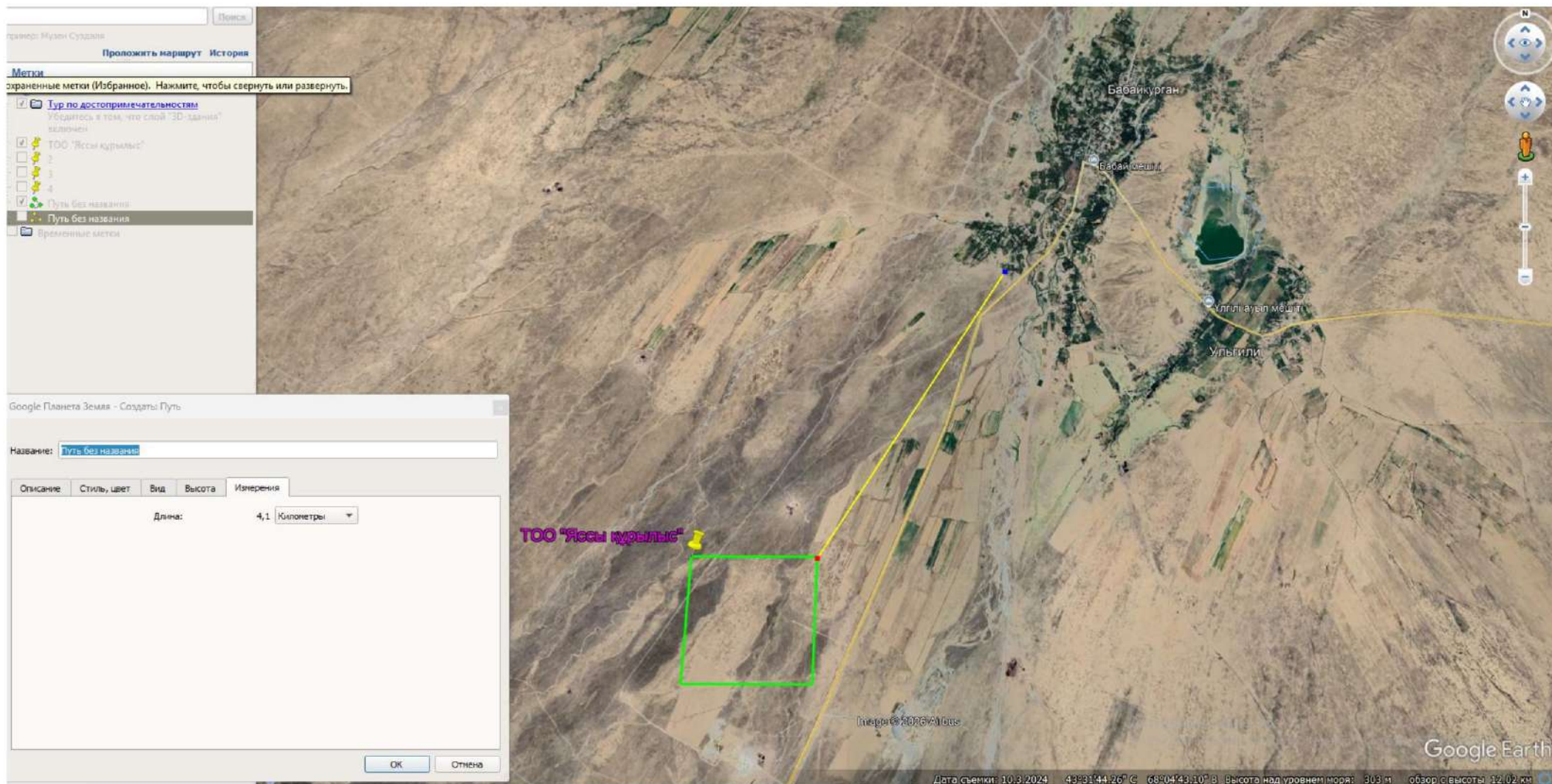
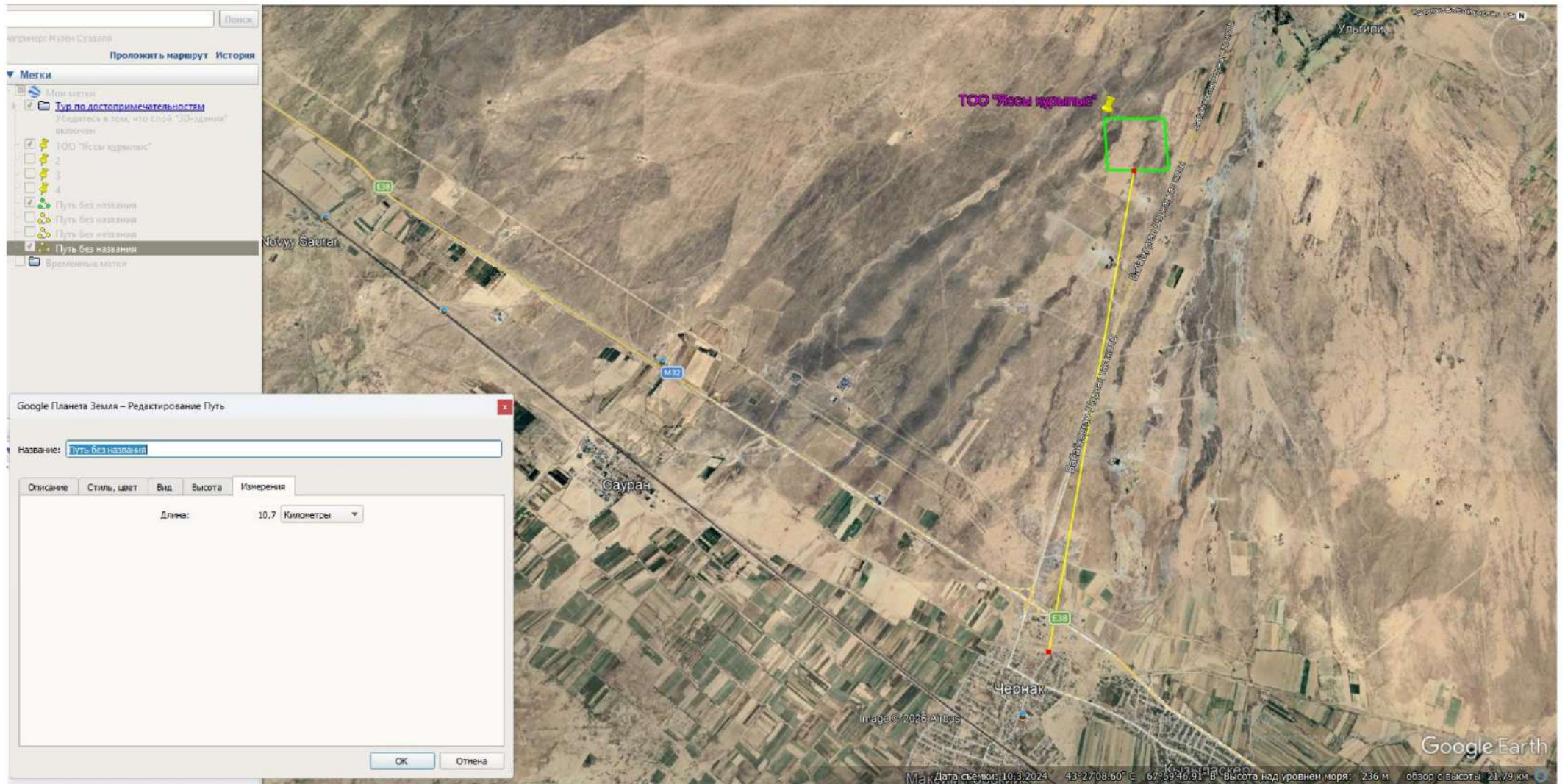


Рисунок 1.2. Карта-схема территории объекта



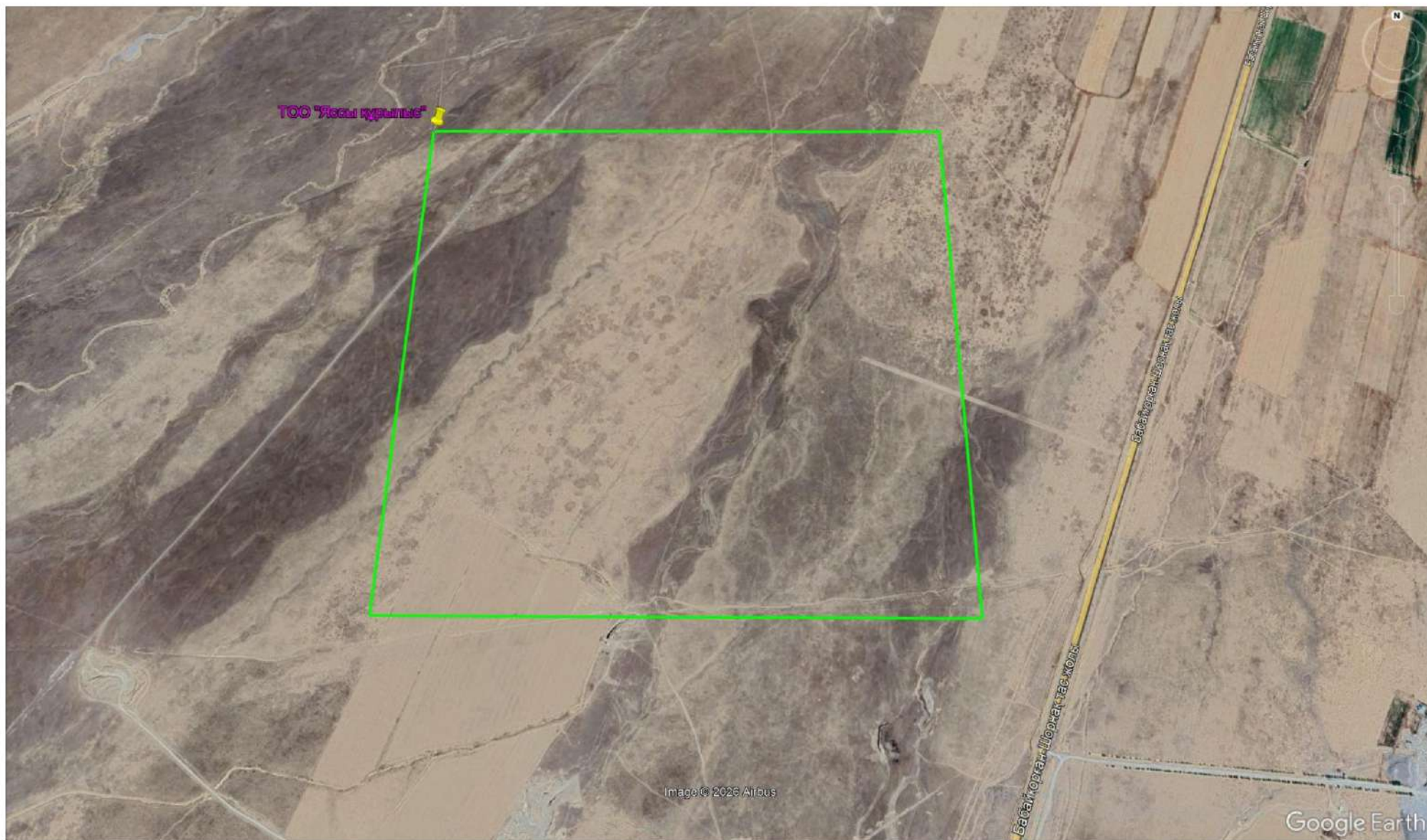


Рисунок 1.3. Карта-схема территории объекта с указанием источников загрязнения

2. ОЦЕНКА ВОЗДЕЙСТВИЙ НА СОСТОЯНИЕ АТМОСФЕРНОГО ВОЗДУХА

2.1. Характеристика климатических условий необходимых для оценки воздействия намечаемой деятельности на окружающую среду

Месторождение гипса «Туркестанское» расположена в Сауранском районе Туркестанской области.

Площадь месторождения составляет 40,2 га .

Гидрографическая сеть района представлена р. Сырдарья в 20-30 км южнее участка проектируемых работ, а также многочисленными мелкими, пересыхающими в летнее время речками спускающиеся с гор Каратау по направлению к долине реки Сырдарья. Питание рек смешанное: в весенне-летний период за счёт снеготаяния, в осенний период за счёт атмосферных осадков. Незначительную роль играет подпитывание подземными водами. Растительный покров типично полупустынный практически отсутствует.

Полезным ископаемым являются разнородные пески, отсеянные от гравия. Гравий представлен слабыми породами и не находит применения в промышленности. Пески по петрографическому определению полимиктовые граувакково-кварцевые, карбонатные, по гранулометрическому составу представлены всеми группами от крупного до очень мелкого.

В процессе геологоразведочных работ детально изучены: морфология, условия залегания залежи полезного ископаемого, его физико-механические и физико-технологические свойства, а также горнотехнические и гидрогеологические условия месторождения Шертское.

По результатам проведенных испытаний дана положительная качественная характеристика типа строительного песка и установлены области ее применения.

Одновременно были изучены породы вскрыши на предмет их использования в производстве для строительных растворов, используемых в дорожном и гражданском строительстве.

Исходя вышеизложенного, месторождения строительного песка Майлытогай по детальности разведанности и изученности качества сырья можно считать подготовленным к промышленному освоению и рекомендовать к отработке его открытым способом.

Район месторождения относится к поясу умеренно теплого климата с резко выраженной континентальностью. Существенное влияние на климатические условия оказывает горно-долинная циркуляция воздуха в предгорьях хребта Каратау.

Устойчивый снежный покров формируется в декабре. В среднем снежный покров сохраняется 2-3 месяца.

Резко континентальный климат обуславливает значительные сезонные и суточные колебания температур. Минимальная температура (-25°) отмечается в декабре, а максимальная (+44°) в июле.

Годовая сумма осадков достигает 550 мм. Преобладающими ветрами являются ветры восточных румбов, максимальная скорость 34 м/сек.

Внутри района хорошо развита сеть шоссейных дорог. В сейсмическом отношении район относится к зоне возможных девятибалльных землетрясений.

Электроэнергией район обеспечен. Лесоматериалы и топливо в районе привозные. Линия электропередачи проходит в 800 м от лицензионной площади.

Местным топливом район не располагает, предприятия и населенные пункты пользуются привозным углем и газом.

Водоснабжение осуществляется с помощью колодцев, а также имеющихся в районе рек. Из строительных материалов район располагает глинами, песком и гравием.

Абсолютные отметки равнинной части составляют 200-300 м. В целом предгорная равнина изрезана системой неглубоких, вытянутых с северо-востока на юго-запад, в настоящее время сухих, логов и долин и представляет собой слабо всхолмленную равнину, полого падающую с севера на юг.

2.2. Характеристика современного состояния воздушной среды

По климатическим особенностям район относится к очень засушливой жаркой зоне, где проявляются все черты типичного континентального климата.

Лето сухое, зима сравнительно тёплая и короткая с отдельными очень морозными днями. Самым холодным месяцем является январь, а самыми жаркими – июль и август. Среднегодовая температура воздуха составляет +10°С, максимальная отмечается в июле до +40 °С, минимальная – в январе до -30°С. Осадки в течение года выпадают крайне неравномерно. Среднегодовая сумма их не превышает 240мм, а максимальное количество приходится на зимне-весенний период.

На летний период приходится около 6% всего количества выпадающих осадков, и они носят характер краткосрочных ливней. Интенсивность ливней в редкие годы достигает 50мм в сутки.

Снежный покров образуется во второй половине ноября и удерживается до марта-апреля. Высота его от 12 до 36 см.

С мая по сентябрь дуют сильные ветры, в основном, южного направления. Скорость ветров 5 – 10 м/сек. с порывами до 40 м/сек.

Гидрографическая сеть района представлена рекой Хантаги с её правыми притоками Бирисек и Кызыл-Ата. Водосборная площадь реки Хантаги составляет 320 км² при длине 36 км. Сток рек незакономерный и зависит от количества выпадающих осадков.

Период высоких вод в реках обычно начинается со второй половины февраля, а спад начинается в конце марта. В летний период русло практически сухое, так как вода разбирается для полива.

Мерзлотные явления отсутствуют, глубина промерзания почвы зимой незначительная.

2.3. Источники и масштабы расчетного химического загрязнения

При проведении промышленной разработки месторождения песчано-гравийной смеси предусмотрены следующие виды работ: выемочно-погрузочные работы вскрышных пород, перевозка вскрыши в отвал, бульдозерное отвалообразование (дамба), добычные и погрузочные работы песка, перевозка песка автосамосвалами, участок мойки песка, бурение гидрокважины, выколаживание бортов и планировка поверхности карьера.

- ист. №6001 – выколаживание бортов карьера.

Основной объем работ по рекультивации заключается в выколаживании откосов отвалов. Время работы бульдозера 176 часов в год. В результате выколаживания откоса отвала придается угол откоса 30°. Работы по рекультивации предусматривается выполнять бульдозером - 170. Объем выколаживания составляет – 50 тыс. м³. В процессе выколаживания откосов бортов карьера, в атмосферу выделяется пыль неорганическая, содержащая 70-20% двуокиси кремния.

- ист. №6002 – планировочные работы по карьере.

Планировка будет производиться бульдозером Т-170. Время работы бульдозера 176 час/год. Площадь планировки составляет – 20,2 га. При проведении планировочных работ по карьере в атмосферу будет выбрасываться пыль неорганическая, содержащая двуокись кремния в %: 70-20.

- ист. №6003 – погрузка вскрышных пород.

Погрузка ПРС будет производиться экскаватором типа ВЭКС-30L в автосамосвалы КамАЗ-53213. Время работы экскаватора 176 час/год. Объем ПРС при погрузке – 50 тыс. м³. При погрузочных работах ПРС в атмосферу будет выбрасываться пыль неорганическая, содержащая двуокись кремния в %: 70-20.

- ист. №6004 – перевозка вскрышных пород.

Перевозка ПРС будет производиться автосамосвалом КамАЗ-53213. Время работы автосамосвала 616 час/год. При транспортировке ПРС в атмосферу будет выбрасываться пыль неорганическая, содержащая двуокись кремния в %: 70-20.

- ист. №6005 – нанесение вскрышных пород.

Объем нанесения плодородного слоя почвы – 20,2 тыс.м³. При нанесении ПРС в атмосферу будет выбрасываться пыль неорганическая,

содержащая двуокись кремния в %: 70-20.

- **ист. №6006 (ненормируемый) работа автотранспортов (экскаватор, автосамосвал, бульдозер, каток).**

При работе передвижных автотранспортов в атмосферу будут выбрасываться: диоксид азота, оксида азота, оксид углерода, углерод, диоксид серы, керосин.

Общий выброс при ликвидационных работах **на конец отработки карьера 1,16154 г/сек и 0,572356 т/год** (без учета валового выброса от автотранспорта).

Перечень загрязняющих веществ, выбрасываемых в атмосферу при проведении проектных работ, представлен в таблицах 3.1.

Таким образом, воздействие намечаемой деятельности на воздушную среду оценивается как «допустимое» (низкая значимость воздействия).

2.4. Внедрение малоотходных и безотходных технологий, а также специальные мероприятия по предотвращению (сокращению) выбросов в атмосферный воздух, обеспечивающие соблюдение в области воздействия намечаемой деятельности экологических нормативов качества атмосферного воздуха или целевых показателей его качества, а до их утверждения – гигиенических нормативов

Внедрение малоотходных и безотходных технологий, а также специальные мероприятия по предотвращению (сокращению) выбросов в атмосферный воздух, обеспечивающие соблюдение в области воздействия намечаемой деятельности экологических нормативов качества атмосферного воздуха или целевых показателей его качества, а до их утверждения, гигиенических нормативов предприятием не предусматриваются.

Учитывая технологические решения, Плана горных работ по добыче месторождении песчано-гравийной смеси «Туркестанское», не учитываются аварийные и залповые выбросы в атмосферу.

2.5. Определение нормативов допустимых выбросов загрязняющих веществ для объектов для объектов I и II категорий

Согласно требованиям Экологического Кодекса Республики Казахстан от 2 января 2021 года № 400-VI ЗРК данная намечаемая деятельность план ликвидации последствий недропользования на месторождении песчано-гравийной смеси «Туркестанское» расположенного в Сауранском районе Туркестанской области, **не входит в перечень видов** (Приложение 1 Раздел 1) намечаемой деятельности и объектов, для которых проведение оценки воздействия на окружающую среду является обязательным и перечень видов (Приложение 1 Раздел 2)

намечаемой деятельности и объектов, для которых проведение процедуры скрининга воздействий намечаемой деятельности является обязательным.

2.6. Расчеты количества выбросов загрязняющих веществ в атмосферу, произведенные с соблюдением статьи 202 Кодекса в целях заполнения декларации о воздействии на окружающую среду для объектов IV категории

РАСЧЕТ ВАЛОВЫХ ВЫБРОСОВ

Город N 014, р. Казыгурт
Объект N 0001, Вариант 1 Ликвидация месторождения песчано-гравийной смеси «Туркестанское» расположенного в Сауранском районе

**Источник загрязнения N 6001,
Источник выделения N 6001 01, Выполаживание бортов карьера**

Список литературы:

1. Методика расчета нормативов выбросов от неорганизованных источников Приложение №8 к Приказу Министра охраны окружающей среды и водных ресурсов Республики Казахстан от 12.06.2014 г. № 221-Г
2. Методика расчета выбросов загрязняющих веществ в атмосферу от предприятий по производству строительных материалов Приложение №11 к Приказу Министра охраны окружающей среды Республики Казахстан от 18.04.2008 №100-п

Тип источника выделения: Карьер

Материал: Глина

Примесь: 2908 Пыль неорганическая, содержащая двуокись кремния в %: 70-20 (шамот, цемент, пыль цементного производства - глина, глинистый сланец, доменный шлак, песок, клинкер, зола, кремнезем, зола углей казахстанских месторождений) (494)

Вид работ: Выемочно-погрузочные работы

Влажность материала, %, **VL = 10**

Коэфф., учитывающий влажность материала(табл.4), **K5 = 0.01**

Доля пылевой фракции в материале(табл.1), **P1 = 0.05**

Доля пыли, переходящей в аэрозоль(табл.1), **P2 = 0.02**

Скорость ветра в зоне работы экскаватора (средняя), м/с, **G3SR = 5**

Коэфф.учитывающий среднюю скорость ветра(табл.2), **P3SR = 1.4**

Скорость ветра в зоне работы экскаватора (максимальная), м/с, **G3 = 12**

Коэфф. учитывающий максимальную скорость ветра(табл.2), **P3 = 2.3**

Коэффициент, учитывающий местные условия(табл.3), **P6 = 1**

Размер куска материала, мм, **G7 = 50**

Коэффициент, учитывающий крупность материала(табл.5), **P5 = 0.5**

Высота падения материала, м, **GB = 1**

Коэффициент, учитывающий высоту падения материала(табл.7), **B = 0.5**

Количество перерабатываемой экскаватором породы, т/час, **G = 239**

Максимальный разовый выброс, г/с (8), $G = P1 \cdot P2 \cdot P3 \cdot K5 \cdot P5 \cdot P6 \cdot B \cdot G \cdot 10^6 / 3600$
 $= 0.05 \cdot 0.02 \cdot 2.3 \cdot 0.01 \cdot 0.5 \cdot 1 \cdot 0.5 \cdot 239 \cdot 10^6 / 3600 = 0.382$

Время работы экскаватора в год, часов, $RT = 120$

Валовый выброс, т/год, $M = P1 \cdot P2 \cdot P3SR \cdot K5 \cdot P5 \cdot P6 \cdot B \cdot G \cdot RT = 0.05 \cdot 0.02 \cdot 1.4 \cdot 0.01 \cdot 0.5 \cdot 1 \cdot 0.5 \cdot 239 \cdot 120 = 0.1004$

Итого выбросы от источника выделения: 001 Выполаживание бортов карьера

Код	Примесь	Выброс г/с	Выброс т/год
2908	Пыль неорганическая, содержащая двуокись кремния в %: 70-20 (шамот, цемент, пыль цементного производства - глина, глинистый сланец, доменный шлак, песок, клинкер, зола, кремнезем, зола углей казахстанских месторождений) (494)	0.3820000	0.1004000

РАСЧЕТ ВАЛОВЫХ ВЫБРОСОВ

Город N 014, р. Казыгурт

Объект N 0001, Вариант 1 Ликвидация месторождения песчано-гравийной смеси «Туркестанское» расположенного в Сауранском районе

Источник загрязнения N 6002,

Источник выделения N 6002 01, Планировочные работы по карьеру

Список литературы:

1. Методика расчета нормативов выбросов от неорганизованных источников Приложение №8 к Приказу Министра охраны окружающей среды и водных ресурсов Республики Казахстан от 12.06.2014 г. № 221-Г
2. Методика расчета выбросов загрязняющих веществ в атмосферу от предприятий по производству строительных материалов Приложение №11 к Приказу Министра охраны окружающей среды Республики Казахстан от 18.04.2008 №100-п

Тип источника выделения: Карьер

Материал: Глина

Примесь: 2908 Пыль неорганическая, содержащая двуокись кремния в %: 70-20 (шамот, цемент, пыль цементного производства - глина, глинистый сланец, доменный шлак, песок, клинкер, зола, кремнезем, зола углей казахстанских месторождений) (494)

Вид работ: Буровые и др. работы связанные с пылевыведением

Оборудование: Бульдозер при работе по сухой погоде

Интенсивность пылевыведения от единицы оборудования, г/ч(табл.16), $G = 900$

Количество одновременно работающего данного оборудования, шт., $N = 1$

Максимальный разовый выброс, г/ч, $GC = N \cdot G \cdot (1-N1) = 1 \cdot 900 \cdot (1-0) = 900$

Максимальный разовый выброс, г/с (9), $G = GC / 3600 = 900 / 3600 = 0.25$

Время работы в год, часов, $RT = 120$

Валовый выброс, т/год, $M = GC \cdot RT \cdot 10^{-6} = 900 \cdot 120 \cdot 10^{-6} = 0.108$

Итого выбросы от источника выделения: 001 Планировочные работы по карьеру

Код	Примесь	Выброс г/с	Выброс т/год
2908	Пыль неорганическая, содержащая двуокись кремния в %: 70-20 (шамот, цемент, пыль цементного производства - глина, глинистый сланец, доменный шлак, песок, клинкер, зола, кремнезем, зола углей казахстанских месторождений) (494)	0.2500000	0.1080000

РАСЧЕТ ВАЛОВЫХ ВЫБРОСОВ

Город N 014, р. Казыгурт

Объект N 0001, Вариант 1 Ликвидация месторождения песчано-гравийной смеси «Туркестанское» расположенного в Сауранском районе

Источник загрязнения N 6003,

Источник выделения N 6003 01, Погрузка вскрышных пород

Список литературы:

1. Методика расчета нормативов выбросов от неорганизованных источников Приложение №8 к Приказу Министра охраны окружающей среды и водных ресурсов Республики Казахстан от 12.06.2014 г. № 221-Г
2. Методика расчета выбросов загрязняющих веществ в атмосферу от предприятий по производству строительных материалов Приложение №11 к Приказу Министра охраны окружающей среды Республики Казахстан от 18.04.2008 №100-п

Тип источника выделения: Карьер

Материал: Глина

Примесь: 2908 Пыль неорганическая, содержащая двуокись кремния в %: 70-20 (шамот, цемент, пыль цементного производства - глина, глинистый сланец, доменный шлак, песок, клинкер, зола, кремнезем, зола углей казахстанских месторождений) (494)

Вид работ: Выемочно-погрузочные работы

Влажность материала, %, **VL = 10**

Коэфф., учитывающий влажность материала(табл.4), **K5 = 0.01**

Доля пылевой фракции в материале(табл.1), **P1 = 0.05**

Доля пыли, переходящей в аэрозоль(табл.1), **P2 = 0.02**

Скорость ветра в зоне работы экскаватора (средняя), м/с, **G3SR = 5**

Коэфф.учитывающий среднюю скорость ветра(табл.2), **P3SR = 1.4**

Скорость ветра в зоне работы экскаватора (максимальная), м/с, **G3 = 12**

Коэфф. учитывающий максимальную скорость ветра(табл.2), **P3 = 2.3**

Коэффициент, учитывающий местные условия(табл.3), **P6 = 1**

Размер куска материала, мм, **G7 = 50**

Коэффициент, учитывающий крупность материала(табл.5), **P5 = 0.5**

Высота падения материала, м, **GB = 3**

Коэффициент, учитывающий высоту падения материала(табл.7), **B = 1**

Количество перерабатываемой экскаватором породы, т/час, **G = 239**

Максимальный разовый выброс, г/с (8), $G = P1 \cdot P2 \cdot P3 \cdot K5 \cdot P5 \cdot P6 \cdot B \cdot G \cdot 10^6 / 3600$
 $= 0.05 \cdot 0.02 \cdot 2.3 \cdot 0.01 \cdot 0.5 \cdot 1 \cdot 1 \cdot 239 \cdot 10^6 / 3600 = 0.763$

Время работы экскаватора в год, часов, $RT = 120$

Валовый выброс, т/год, $M = P1 \cdot P2 \cdot P3SR \cdot K5 \cdot P5 \cdot P6 \cdot B \cdot G \cdot RT = 0.05 \cdot 0.02 \cdot 1.4 \cdot 0.01 \cdot 0.5 \cdot 1 \cdot 1 \cdot 239 \cdot 120 = 0.2008$

Итого выбросы от источника выделения: 001 Погрузка вскрышных пород

Код	Примесь	Выброс г/с	Выброс т/год
2908	Пыль неорганическая, содержащая двуокись кремния в %: 70-20 (шамот, цемент, пыль цементного производства - глина, глинистый сланец, доменный шлак, песок, клинкер, зола, кремнезем, зола углей казахстанских месторождений) (494)	0.7630000	0.2008000

РАСЧЕТ ВАЛОВЫХ ВЫБРОСОВ

Город N 014, р. Казыгурт

Объект N 0001, Вариант 1 Ликвидация месторождения песчано-гравийной смеси «Туркестанское» расположенного в Сауранском районе

Источник загрязнения N 6004,

Источник выделения N 6004 01, Перевозка вскрыши

Список литературы:

1. Методика расчета нормативов выбросов от неорганизованных источников Приложение №8 к Приказу Министра охраны окружающей среды и водных ресурсов Республики Казахстан от 12.06.2014 г. № 221-Г
2. Методика расчета выбросов загрязняющих веществ в атмосферу от предприятий по производству строительных материалов Приложение №11 к Приказу Министра охраны окружающей среды Республики Казахстан от 18.04.2008 №100-п

Тип источника выделения: Карьер

Материал: Глина

Примесь: 2908 Пыль неорганическая, содержащая двуокись кремния в %: 70-20 (шамот, цемент, пыль цементного производства - глина, глинистый сланец, доменный шлак, песок, клинкер, зола, кремнезем, зола углей казахстанских месторождений) (494)

Вид работ: Автотранспортные работы

Влажность материала, %, $VL = 10$

Коэфф., учитывающий влажность материала(табл.4), $K5 = 0.01$

Число автомашин, работающих в карьере, $N = 2$

Число ходок (туда и обратно) всего транспорта в час, $N1 = 2$

Средняя протяженность 1 ходки в пределах карьера, км, $L = 1$

Средняя грузоподъемность единицы автотранспорта, т, $G1 = 15$

Коэфф. учитывающий среднюю грузоподъемность автотранспорта(табл.9), $C1 = 1.3$

Средняя скорость движения транспорта в карьере, км/ч, $G2 = N1 \cdot L / N = 2 \cdot 1 / 2 = 1$

Данные о скорости движения 1 км/ч отсутствуют в таблице 010

Коэфф. учитывающий среднюю скорость движения транспорта в карьере(табл.10), $C2 = 30$

Коэфф. состояния дорог (1 - для грунтовых, 0.5 - для щебеночных, 0.1 - щебеночных, обработанных)(табл.11), $C3 = 1$

Средняя площадь грузовой платформы, м², $F = 12$

Коэфф., учитывающий профиль поверхности материала (1.3-1.6), $C4 = 1.45$

Скорость обдувки материала, м/с, $G5 = 7$

Коэфф. учитывающий скорость обдувки материала(табл.12), $C5 = 1.5$

Пылевыведение с единицы фактической поверхности материала, г/м²*с, $Q2 = 0.004$

Коэфф. учитывающий долю пыли, уносимой в атмосферу, $C7 = 0.01$

Количество рабочих часов в году, $RT = 120$

Максимальный разовый выброс пыли, г/сек (7), $G = (C1 \cdot C2 \cdot C3 \cdot K5 \cdot N1 \cdot L \cdot C7 \cdot 1450 / 3600 + C4 \cdot C5 \cdot K5 \cdot Q2 \cdot F \cdot N) = (1.3 \cdot 30 \cdot 1 \cdot 0.01 \cdot 2 \cdot 1 \cdot 0.01 \cdot 1450 / 3600 + 1.45 \cdot 1.5 \cdot 0.01 \cdot 0.004 \cdot 12 \cdot 2) = 0.00523$

Валовый выброс пыли, т/год, $M = 0.0036 \cdot G \cdot RT = 0.0036 \cdot 0.00523 \cdot 120 = 0.00226$

Итого выбросы от источника выделения: 001 Перевозка вскрыши

Код	Примесь	Выброс г/с	Выброс т/год
2908	Пыль неорганическая, содержащая двуокись кремния в %: 70-20 (шамот, цемент, пыль цементного производства - глина, глинистый сланец, доменный шлак, песок, клинкер, зола, кремнезем, зола углей казахстанских месторождений) (494)	0.0052300	0.0022600

РАСЧЕТ ВАЛОВЫХ ВЫБРОСОВ

Город N 014, р. Казыгурт

Объект N 0001, Вариант 1 Ликвидация месторождения песчано-гравийной смеси «Туркестанское» расположенного в Сауранском районе

Источник загрязнения N 6005,

Источник выделения N 6005 01, Нанесение вскрышных пород

Список литературы:

1. Методика расчета нормативов выбросов от неорганизованных источников Приложение №8 к Приказу Министра охраны окружающей среды и водных ресурсов Республики Казахстан от 12.06.2014 г. № 221-Г
2. Методика расчета выбросов загрязняющих веществ в атмосферу от предприятий по производству строительных материалов Приложение №11 к Приказу Министра охраны окружающей среды Республики Казахстан от 18.04.2008 №100-п

Тип источника выделения: Карьер

Материал: Глина

Примесь: 2908 Пыль неорганическая, содержащая двуокись кремния в %: 70-20 (шамот, цемент, пыль цементного производства - глина, глинистый сланец,

доменный шлак, песок, клинкер, зола, кремнезем, зола углей казахстанских месторождений) (494)

Вид работ: Буровые и др. работы связанные с пылевыведением

Оборудование: Бульдозер при работе по сухой погоде

Интенсивность пылевыведения от единицы оборудования, г/ч(табл.16), $G = 900$

Количество одновременно работающего данного оборудования, шт., $N = 1$

Максимальный разовый выброс, г/ч, $GC = N \cdot G \cdot (1-N1) = 1 \cdot 900 \cdot (1-0) = 900$

Максимальный разовый выброс, г/с (9), $G_c = GC / 3600 = 900 / 3600 = 0.25$

Время работы в год, часов, $RT = 120$

Валовый выброс, т/год, $M = GC \cdot RT \cdot 10^{-6} = 900 \cdot 120 \cdot 10^{-6} = 0.108$

Итого выбросы от источника выделения: 001 Нанесение вскрышных пород

Код	Примесь	Выброс г/с	Выброс т/год
2908	Пыль неорганическая, содержащая двуокись кремния в %: 70-20 (шамот, цемент, пыль цементного производства - глина, глинистый сланец, доменный шлак, песок, клинкер, зола, кремнезем, зола углей казахстанских месторождений) (494)	0.2500000	0.1080000

РАСЧЕТ ВАЛОВЫХ ВЫБРОСОВ

Город N 014, р. Казыгурт

Объект N 0001, Вариант 1 Ликвидация месторождения песчано-гравийной смеси «Туркестанское» расположенного в Сауранском районе

Источник загрязнения N 6006,

Источник выделения N 6006 01, Работа автотранспортов

Список литературы:

1. Методика расчета выбросов загрязняющих веществ от автотранспортных предприятий (раздел 3) Приложение №3 к Приказу Министра охраны окружающей среды Республики Казахстан от 18.04.2008 №100-п

2. Методика расчета выбросов загрязняющих веществ от предприятий дорожно-строительной отрасли (раздел 4)

Приложение №12 к Приказу Министра охраны окружающей среды Республики Казахстан от 18.04.2008 №100-п

РАСЧЕТ ВЫБРОСОВ ЗАГРЯЗНЯЮЩИХ ВЕЩЕСТВ

ПРИ РАБОТЕ И ДВИЖЕНИИ АВТОМОБИЛЕЙ ПО ТЕРРИТОРИИ

Перечень транспортных средств

Марка автомобиля	Марка топлива	Всего	Макс
Грузовые автомобили дизельные свыше 8 до 16 т (СНГ)			
КамАЗ-53213	Дизельное топливо	2	2
Трактор (Г), N ДВС = 101 - 160 кВт			
Т-170	Дизельное топливо	1	1
Трактор (К), N ДВС = 36 - 60 кВт			

ЭО-2621В-3	Дизельное топливо	1	1
ИТОГО: 4			

Расчетный период: Теплый период (t>5)

Температура воздуха за расчетный период, град. С, **T = 32**

Тип машины: Грузовые автомобили дизельные свыше 8 до 16 т (СНГ)

Тип топлива: Дизельное топливо

Количество рабочих дней в году, дн., **DN = 15**

Наибольшее количество автомобилей, работающих на территории в течении 30 мин, **NK1 = 2**

Общ. количество автомобилей данной группы за расчетный период, шт., **NK = 2**

Коэффициент выпуска (выезда), **A = 1**

Экологический контроль не проводится

Суммарный пробег с нагрузкой, км/день, **L1N = 10**

Суммарное время работы двигателя на холостом ходу, мин/день, **TXS = 30**

Макс. пробег с нагрузкой за 30 мин, км, **L2N = 5**

Макс. время работы двигателя на холостом ходу в течение 30 мин, мин, **TXM = 0**

Суммарный пробег 1 автомобиля без нагрузки по территории п/п, км, **L1 = 15**

Максимальный пробег 1 автомобиля без нагрузки за 30 мин, км, **L2 = 7**

Примесь: 0337 Углерод оксид (Окись углерода, Угарный газ) (584)

Пробеговые выбросы ЗВ, г/км, (табл.3.8), **ML = 6.1**

Удельные выбросы ЗВ при работе на холостом ходу, г/мин, (табл.3.9), **MXX = 2.9**

Выброс ЗВ в день при движении и работе на территории,г, **M1 = ML · L1 + 1.3 · ML · L1N + MXX · TXS = 6.1 · 15 + 1.3 · 6.1 · 10 + 2.9 · 30 = 257.8**

Валовый выброс ЗВ, т/год, **M = A · M1 · NK · DN · 10⁻⁶ = 1 · 257.8 · 2 · 15 · 10⁻⁶ = 0.00773**

Максимальный разовый выброс ЗВ одним автомобилем, г за 30 мин, **M2 = ML · L2 + 1.3 · ML · L2N + MXX · TXM = 6.1 · 7 + 1.3 · 6.1 · 5 + 2.9 · 0 = 82.4**

Максимальный разовый выброс ЗВ, г/с, **G = M2 · NK1 / 30 / 60 = 82.4 · 2 / 30 / 60 = 0.0916**

Примесь: 2732 Керосин (654*)

Пробеговые выбросы ЗВ, г/км, (табл.3.8), **ML = 1**

Удельные выбросы ЗВ при работе на холостом ходу, г/мин, (табл.3.9), **MXX = 0.45**

Выброс ЗВ в день при движении и работе на территории,г, **M1 = ML · L1 + 1.3 · ML · L1N + MXX · TXS = 1 · 15 + 1.3 · 1 · 10 + 0.45 · 30 = 41.5**

Валовый выброс ЗВ, т/год, **M = A · M1 · NK · DN · 10⁻⁶ = 1 · 41.5 · 2 · 15 · 10⁻⁶ = 0.001245**

Максимальный разовый выброс ЗВ одним автомобилем, г за 30 мин, **M2 = ML · L2 + 1.3 · ML · L2N + MXX · TXM = 1 · 7 + 1.3 · 1 · 5 + 0.45 · 0 = 13.5**

Максимальный разовый выброс ЗВ, г/с, $G = M2 \cdot NK1 / 30 / 60 = 13.5 \cdot 2 / 30 / 60 = 0.015$

РАСЧЕТ выбросов оксидов азота:

Пробеговые выбросы ЗВ, г/км, (табл.3.8), $ML = 4$

Удельные выбросы ЗВ при работе на холостом ходу, г/мин, (табл.3.9), $MXX = 1$

Выброс ЗВ в день при движении и работе на территории, г, $M1 = ML \cdot L1 + 1.3 \cdot ML \cdot L1N + MXX \cdot TXS = 4 \cdot 15 + 1.3 \cdot 4 \cdot 10 + 1 \cdot 30 = 142$

Валовый выброс ЗВ, т/год, $M = A \cdot M1 \cdot NK \cdot DN \cdot 10^{-6} = 1 \cdot 142 \cdot 2 \cdot 15 \cdot 10^{-6} = 0.00426$

Максимальный разовый выброс ЗВ одним автомобилем, г за 30 мин, $M2 = ML \cdot L2 + 1.3 \cdot ML \cdot L2N + MXX \cdot TXM = 4 \cdot 7 + 1.3 \cdot 4 \cdot 5 + 1 \cdot 0 = 54$

Максимальный разовый выброс ЗВ, г/с, $G = M2 \cdot NK1 / 30 / 60 = 54 \cdot 2 / 30 / 60 = 0.06$

С учетом трансформации оксидов азота получаем:

Примесь: 0301 Азота (IV) диоксид (Азота диоксид) (4)

Валовый выброс, т/год, $_M = 0.8 \cdot M = 0.8 \cdot 0.00426 = 0.00341$

Максимальный разовый выброс, г/с, $GS = 0.8 \cdot G = 0.8 \cdot 0.06 = 0.048$

Примесь: 0304 Азот (II) оксид (Азота оксид) (6)

Валовый выброс, т/год, $_M = 0.13 \cdot M = 0.13 \cdot 0.00426 = 0.000554$

Максимальный разовый выброс, г/с, $GS = 0.13 \cdot G = 0.13 \cdot 0.06 = 0.0078$

Примесь: 0328 Углерод (Сажа, Углерод черный) (583)

Пробеговые выбросы ЗВ, г/км, (табл.3.8), $ML = 0.3$

Удельные выбросы ЗВ при работе на холостом ходу, г/мин, (табл.3.9), $MXX = 0.04$

Выброс ЗВ в день при движении и работе на территории, г, $M1 = ML \cdot L1 + 1.3 \cdot ML \cdot L1N + MXX \cdot TXS = 0.3 \cdot 15 + 1.3 \cdot 0.3 \cdot 10 + 0.04 \cdot 30 = 9.6$

Валовый выброс ЗВ, т/год, $M = A \cdot M1 \cdot NK \cdot DN \cdot 10^{-6} = 1 \cdot 9.6 \cdot 2 \cdot 15 \cdot 10^{-6} = 0.000288$

Максимальный разовый выброс ЗВ одним автомобилем, г за 30 мин, $M2 = ML \cdot L2 + 1.3 \cdot ML \cdot L2N + MXX \cdot TXM = 0.3 \cdot 7 + 1.3 \cdot 0.3 \cdot 5 + 0.04 \cdot 0 = 4.05$

Максимальный разовый выброс ЗВ, г/с, $G = M2 \cdot NK1 / 30 / 60 = 4.05 \cdot 2 / 30 / 60 = 0.0045$

Примесь: 0330 Сера диоксид (Ангидрид сернистый, Сернистый газ, Сера (IV) оксид) (516)

Пробеговые выбросы ЗВ, г/км, (табл.3.8), $ML = 0.54$

Удельные выбросы ЗВ при работе на холостом ходу, г/мин, (табл.3.9), $MXX = 0.1$

Выброс ЗВ в день при движении и работе на территории, г, $M1 = ML \cdot L1 + 1.3 \cdot ML \cdot L1N + MXX \cdot TXS = 0.54 \cdot 15 + 1.3 \cdot 0.54 \cdot 10 + 0.1 \cdot 30 = 18.12$

Валовый выброс ЗВ, т/год, $M = A \cdot M1 \cdot NK \cdot DN \cdot 10^{-6} = 1 \cdot 18.12 \cdot 2 \cdot 15 \cdot 10^{-6} = 0.000544$
 Максимальный разовый выброс ЗВ одним автомобилем, г за 30 мин, $M2 = ML \cdot L2 + 1.3 \cdot ML \cdot L2N + MXX \cdot TXM = 0.54 \cdot 7 + 1.3 \cdot 0.54 \cdot 5 + 0.1 \cdot 0 = 7.29$
 Максимальный разовый выброс ЗВ, г/с, $G = M2 \cdot NK1 / 30 / 60 = 7.29 \cdot 2 / 30 / 60 = 0.0081$

Тип машины: Трактор (Г), N ДВС = 101 - 160 кВт

Вид топлива: дизельное топливо

Температура воздуха за расчетный период, град. С, $T = 32$

Количество рабочих дней в периоде, $DN = 15$

Общее кол-во дорожных машин данной группы, шт., $NK = 1$

Коэффициент выпуска (выезда), $A = 1$

Наибольшее количество дорожных машин, работающих на территории в течении 30 мин, шт, $NK1 = 1$

Суммарное время движения без нагрузки 1 машины в день, мин, $TV1 = 15$

Суммарное время движения 1 машины с нагрузкой в день, мин, $TV1N = 1$

Суммарное время работы 1 машины на хол. ходу, мин, $TXS = 80$

Макс время движения без нагрузки 1 машины за 30 мин, мин, $TV2 = 7$

Макс время движения с нагрузкой 1 машины за 30 мин, мин, $TV2N = 1$

Макс.время работы машин на хол. ходу за 30 мин, мин, $TXM = 0$

Примесь: 0337 Углерод оксид (Окись углерода, Угарный газ) (584)

Удельный выброс машин при прогреве, г/мин, (табл. 4.5 [2]), $MPR = 3.9$

Удельный выброс машин на хол. ходу, г/мин, (табл. 4.2 [2]), $MXX = 3.91$

Пробеговый выброс машин при движении, г/мин, (табл. 4.6 [2]), $ML = 2.09$

Выброс 1 машины при работе на территории, г, $M1 = ML \cdot TV1 + 1.3 \cdot ML \cdot TV1N + MXX \cdot TXS = 2.09 \cdot 15 + 1.3 \cdot 2.09 \cdot 1 + 3.91 \cdot 80 = 346.9$

Максимальный выброс 1 машины при работе на территории, г за 30 мин, $M2 = ML \cdot TV2 + 1.3 \cdot ML \cdot TV2N + MXX \cdot TXM = 2.09 \cdot 7 + 1.3 \cdot 2.09 \cdot 1 + 3.91 \cdot 0 = 17.35$

Валовый выброс ЗВ, т/год (4.8), $M = A \cdot M1 \cdot NK \cdot DN / 10^6 = 1 \cdot 346.9 \cdot 1 \cdot 15 / 10^6 = 0.0052$

Максимальный разовый выброс ЗВ, г/с

$G = M2 \cdot NK1 / 30 / 60 = 17.35 \cdot 1 / 30 / 60 = 0.00964$

Примесь: 2732 Керосин (654*)

Удельный выброс машин при прогреве, г/мин, (табл. 4.5 [2]), $MPR = 0.49$

Удельный выброс машин на хол. ходу, г/мин, (табл. 4.2 [2]), $MXX = 0.49$

Пробеговый выброс машин при движении, г/мин, (табл. 4.6 [2]), $ML = 0.71$

Выброс 1 машины при работе на территории, г, $M1 = ML \cdot TV1 + 1.3 \cdot ML \cdot TV1N + MXX \cdot TXS = 0.71 \cdot 15 + 1.3 \cdot 0.71 \cdot 1 + 0.49 \cdot 80 = 50.8$

Максимальный выброс 1 машины при работе на территории, г за 30 мин, $M2 = ML \cdot TV2 + 1.3 \cdot ML \cdot TV2N + MXX \cdot TXM = 0.71 \cdot 7 + 1.3 \cdot 0.71 \cdot 1 + 0.49 \cdot 0 = 5.89$

Валовый выброс ЗВ, т/год (4.8), $M = A \cdot M1 \cdot NK \cdot DN / 10^6 = 1 \cdot 50.8 \cdot 1 \cdot 15 / 10^6 =$

0.000762

Максимальный разовый выброс ЗВ, г/с

$$G = M2 \cdot NK1 / 30 / 60 = 5.89 \cdot 1 / 30 / 60 = 0.00327$$

РАСЧЕТ выбросов оксидов азота

Удельный выброс машин при прогреве, г/мин, (табл. 4.5 [2]), $MPR = 0.78$

Удельный выброс машин на хол. ходу, г/мин, (табл. 4.2 [2]), $MXX = 0.78$

Пробеговый выброс машин при движении, г/мин, (табл. 4.6 [2]), $ML = 4.01$

$$\text{Выброс 1 машины при работе на территории, г, } M1 = ML \cdot TV1 + 1.3 \cdot ML \cdot TV1N + MXX \cdot TXS = 4.01 \cdot 15 + 1.3 \cdot 4.01 \cdot 1 + 0.78 \cdot 80 = 127.8$$

$$\text{Максимальный выброс 1 машины при работе на территории, г за 30 мин, } M2 = ML \cdot TV2 + 1.3 \cdot ML \cdot TV2N + MXX \cdot TXM = 4.01 \cdot 7 + 1.3 \cdot 4.01 \cdot 1 + 0.78 \cdot 0 = 33.3$$

$$\text{Валовый выброс ЗВ, т/год (4.8), } M = A \cdot M1 \cdot NK \cdot DN / 10^6 = 1 \cdot 127.8 \cdot 1 \cdot 15 / 10^6 = 0.001917$$

Максимальный разовый выброс ЗВ, г/с

$$G = M2 \cdot NK1 / 30 / 60 = 33.3 \cdot 1 / 30 / 60 = 0.0185$$

С учетом трансформации оксидов азота получаем:

Примесь: 0301 Азота (IV) диоксид (Азота диоксид) (4)

$$\text{Валовый выброс, т/год, } M_1 = 0.8 \cdot M = 0.8 \cdot 0.001917 = 0.001534$$

$$\text{Максимальный разовый выброс, г/с, } GS = 0.8 \cdot G = 0.8 \cdot 0.0185 = 0.0148$$

Примесь: 0304 Азот (II) оксид (Азота оксид) (6)

$$\text{Валовый выброс, т/год, } M_1 = 0.13 \cdot M = 0.13 \cdot 0.001917 = 0.000249$$

$$\text{Максимальный разовый выброс, г/с, } GS = 0.13 \cdot G = 0.13 \cdot 0.0185 = 0.002405$$

Примесь: 0328 Углерод (Сажа, Углерод черный) (583)

Удельный выброс машин при прогреве, г/мин, (табл. 4.5 [2]), $MPR = 0.1$

Удельный выброс машин на хол. ходу, г/мин, (табл. 4.2 [2]), $MXX = 0.1$

Пробеговый выброс машин при движении, г/мин, (табл. 4.6 [2]), $ML = 0.45$

$$\text{Выброс 1 машины при работе на территории, г, } M1 = ML \cdot TV1 + 1.3 \cdot ML \cdot TV1N + MXX \cdot TXS = 0.45 \cdot 15 + 1.3 \cdot 0.45 \cdot 1 + 0.1 \cdot 80 = 15.34$$

$$\text{Максимальный выброс 1 машины при работе на территории, г за 30 мин, } M2 = ML \cdot TV2 + 1.3 \cdot ML \cdot TV2N + MXX \cdot TXM = 0.45 \cdot 7 + 1.3 \cdot 0.45 \cdot 1 + 0.1 \cdot 0 = 3.735$$

$$\text{Валовый выброс ЗВ, т/год (4.8), } M = A \cdot M1 \cdot NK \cdot DN / 10^6 = 1 \cdot 15.34 \cdot 1 \cdot 15 / 10^6 = 0.00023$$

Максимальный разовый выброс ЗВ, г/с

$$G = M2 \cdot NK1 / 30 / 60 = 3.735 \cdot 1 / 30 / 60 = 0.002075$$

Примесь: 0330 Сера диоксид (Ангидрид сернистый, Сернистый газ, Сера (IV) оксид) (516)

Удельный выброс машин при прогреве, г/мин, (табл. 4.5 [2]), $MPR = 0.16$

Удельный выброс машин на хол. ходу, г/мин, (табл. 4.2 [2]), $MXX = 0.16$

Пробеговый выброс машин при движении, г/мин, (табл. 4.6 [2]), $ML = 0.31$

Выброс 1 машины при работе на территории, г, $M1 = ML \cdot TV1 + 1.3 \cdot ML \cdot TV1N + MXX \cdot TXS = 0.31 \cdot 15 + 1.3 \cdot 0.31 \cdot 1 + 0.16 \cdot 80 = 17.85$

Максимальный выброс 1 машины при работе на территории, г за 30 мин, $M2 = ML \cdot TV2 + 1.3 \cdot ML \cdot TV2N + MXX \cdot TXM = 0.31 \cdot 7 + 1.3 \cdot 0.31 \cdot 1 + 0.16 \cdot 0 = 2.573$

Валовый выброс ЗВ, т/год (4.8), $M = A \cdot M1 \cdot NK \cdot DN / 10^6 = 1 \cdot 17.85 \cdot 1 \cdot 15 / 10^6 = 0.000268$

Максимальный разовый выброс ЗВ, г/с

$G = M2 \cdot NK1 / 30 / 60 = 2.573 \cdot 1 / 30 / 60 = 0.00143$

Тип машины: Трактор (К), N ДВС = 36 - 60 кВт

Вид топлива: дизельное топливо

Температура воздуха за расчетный период, град. С, $T = 32$

Количество рабочих дней в периоде, $DN = 15$

Общее кол-во дорожных машин данной группы, шт., $NK = 1$

Коэффициент выпуска (выезда), $A = 1$

Наибольшее количество дорожных машин, работающих на территории в течении 30 мин, шт, $NK1 = 1$

Суммарное время движения без нагрузки 1 машины в день, мин, $TV1 = 15$

Суммарное время движения 1 машины с нагрузкой в день, мин, $TV1N = 1$

Суммарное время работы 1 машины на хол. ходу, мин, $TXS = 80$

Макс время движения без нагрузки 1 машины за 30 мин, мин, $TV2 = 7$

Макс время движения с нагрузкой 1 машины за 30 мин, мин, $TV2N = 1$

Макс.время работы машин на хол. ходу за 30 мин, мин, $TXM = 0$

Примесь: 0337 Углерод оксид (Окись углерода, Угарный газ) (584)

Удельный выброс машин при прогреве, г/мин, (табл. 4.5 [2]), $MPR = 1.4$

Удельный выброс машин на хол. ходу, г/мин, (табл. 4.2 [2]), $MXX = 1.44$

Пробеговый выброс машин при движении, г/мин, (табл. 4.6 [2]), $ML = 0.77$

Выброс 1 машины при работе на территории, г, $M1 = ML \cdot TV1 + 1.3 \cdot ML \cdot TV1N + MXX \cdot TXS = 0.77 \cdot 15 + 1.3 \cdot 0.77 \cdot 1 + 1.44 \cdot 80 = 127.8$

Максимальный выброс 1 машины при работе на территории, г за 30 мин, $M2 = ML \cdot TV2 + 1.3 \cdot ML \cdot TV2N + MXX \cdot TXM = 0.77 \cdot 7 + 1.3 \cdot 0.77 \cdot 1 + 1.44 \cdot 0 = 6.39$

Валовый выброс ЗВ, т/год (4.8), $M = A \cdot M1 \cdot NK \cdot DN / 10^6 = 1 \cdot 127.8 \cdot 1 \cdot 15 / 10^6 = 0.001917$

Максимальный разовый выброс ЗВ, г/с

$G = M2 \cdot NK1 / 30 / 60 = 6.39 \cdot 1 / 30 / 60 = 0.00355$

Примесь: 2732 Керосин (654*)

Удельный выброс машин при прогреве, г/мин, (табл. 4.5 [2]), $MPR = 0.18$

Удельный выброс машин на хол. ходу, г/мин, (табл. 4.2 [2]), $MXX = 0.18$

Пробеговый выброс машин при движении, г/мин, (табл. 4.6 [2]), $ML = 0.26$

Выброс 1 машины при работе на территории, г, $M1 = ML \cdot TV1 + 1.3 \cdot ML \cdot TV1N + MXX \cdot TXS = 0.26 \cdot 15 + 1.3 \cdot 0.26 \cdot 1 + 0.18 \cdot 80 = 18.64$

Максимальный выброс 1 машины при работе на территории, г за 30 мин, $M2 = ML \cdot TV2 + 1.3 \cdot ML \cdot TV2N + MXX \cdot TXM = 0.26 \cdot 7 + 1.3 \cdot 0.26 \cdot 1 + 0.18 \cdot 0 = 2.16$

Валовый выброс ЗВ, т/год (4.8), $M = A \cdot M1 \cdot NK \cdot DN / 10^6 = 1 \cdot 18.64 \cdot 1 \cdot 15 / 10^6 = 0.0002796$

Максимальный разовый выброс ЗВ, г/с

$G = M2 \cdot NK1 / 30 / 60 = 2.16 \cdot 1 / 30 / 60 = 0.0012$

РАСЧЕТ выбросов оксидов азота

Удельный выброс машин при прогреве, г/мин, (табл. 4.5 [2]), $MPR = 0.29$

Удельный выброс машин на хол. ходу, г/мин, (табл. 4.2 [2]), $MXX = 0.29$

Пробеговый выброс машин при движении, г/мин, (табл. 4.6 [2]), $ML = 1.49$

Выброс 1 машины при работе на территории, г, $M1 = ML \cdot TV1 + 1.3 \cdot ML \cdot TV1N + MXX \cdot TXS = 1.49 \cdot 15 + 1.3 \cdot 1.49 \cdot 1 + 0.29 \cdot 80 = 47.5$

Максимальный выброс 1 машины при работе на территории, г за 30 мин, $M2 = ML \cdot TV2 + 1.3 \cdot ML \cdot TV2N + MXX \cdot TXM = 1.49 \cdot 7 + 1.3 \cdot 1.49 \cdot 1 + 0.29 \cdot 0 = 12.37$

Валовый выброс ЗВ, т/год (4.8), $M = A \cdot M1 \cdot NK \cdot DN / 10^6 = 1 \cdot 47.5 \cdot 1 \cdot 15 / 10^6 = 0.000713$

Максимальный разовый выброс ЗВ, г/с

$G = M2 \cdot NK1 / 30 / 60 = 12.37 \cdot 1 / 30 / 60 = 0.00687$

С учетом трансформации оксидов азота получаем:

Примесь: 0301 Азота (IV) диоксид (Азота диоксид) (4)

Валовый выброс, т/год, $_M = 0.8 \cdot M = 0.8 \cdot 0.000713 = 0.00057$

Максимальный разовый выброс, г/с, $GS = 0.8 \cdot G = 0.8 \cdot 0.00687 = 0.0055$

Примесь: 0304 Азот (II) оксид (Азота оксид) (6)

Валовый выброс, т/год, $_M = 0.13 \cdot M = 0.13 \cdot 0.000713 = 0.0000927$

Максимальный разовый выброс, г/с, $GS = 0.13 \cdot G = 0.13 \cdot 0.00687 = 0.000893$

Примесь: 0328 Углерод (Сажа, Углерод черный) (583)

Удельный выброс машин при прогреве, г/мин, (табл. 4.5 [2]), $MPR = 0.04$

Удельный выброс машин на хол. ходу, г/мин, (табл. 4.2 [2]), $MXX = 0.04$

Пробеговый выброс машин при движении, г/мин, (табл. 4.6 [2]), $ML = 0.17$

Выброс 1 машины при работе на территории, г, $M1 = ML \cdot TV1 + 1.3 \cdot ML \cdot TV1N + MXX \cdot TXS = 0.17 \cdot 15 + 1.3 \cdot 0.17 \cdot 1 + 0.04 \cdot 80 = 5.97$

Максимальный выброс 1 машины при работе на территории, г за 30 мин, $M2 = ML \cdot TV2 + 1.3 \cdot ML \cdot TV2N + MXX \cdot TXM = 0.17 \cdot 7 + 1.3 \cdot 0.17 \cdot 1 + 0.04 \cdot 0 = 1.41$

Валовый выброс ЗВ, т/год (4.8), $M = A \cdot M1 \cdot NK \cdot DN / 10^6 = 1 \cdot 5.97 \cdot 1 \cdot 15 / 10^6 =$

0.0000896

Максимальный разовый выброс ЗВ, г/с

$$G = M2 \cdot NK1 / 30 / 60 = 1.41 \cdot 1 / 30 / 60 = 0.000783$$

Примесь: 0330 Сера диоксид (Ангидрид сернистый, Сернистый газ, Сера (IV) оксид) (516)

Удельный выброс машин при прогреве, г/мин, (табл. 4.5 [2]), **MPR = 0.058**

Удельный выброс машин на хол. ходу, г/мин, (табл. 4.2 [2]), **MXX = 0.058**

Пробеговый выброс машин при движении, г/мин, (табл. 4.6 [2]), **ML = 0.12**

$$\text{Выброс 1 машины при работе на территории, г, } M1 = ML \cdot TV1 + 1.3 \cdot ML \cdot TV1N + MXX \cdot TXS = 0.12 \cdot 15 + 1.3 \cdot 0.12 \cdot 1 + 0.058 \cdot 80 = 6.6$$

$$\text{Максимальный выброс 1 машины при работе на территории, г за 30 мин, } M2 = ML \cdot TV2 + 1.3 \cdot ML \cdot TV2N + MXX \cdot TXM = 0.12 \cdot 7 + 1.3 \cdot 0.12 \cdot 1 + 0.058 \cdot 0 = 0.996$$

$$\text{Валовый выброс ЗВ, т/год (4.8), } M = A \cdot M1 \cdot NK \cdot DN / 10^6 = 1 \cdot 6.6 \cdot 1 \cdot 15 / 10^6 = 0.000099$$

Максимальный разовый выброс ЗВ, г/с

$$G = M2 \cdot NK1 / 30 / 60 = 0.996 \cdot 1 / 30 / 60 = 0.000553$$

ИТОГО выбросы по периоду: Теплый период (t>5)

Тип машины: Грузовые автомобили дизельные свыше 8 до 16 т (СНГ)										
<i>Dn, сут</i>	<i>Nk, шт</i>	<i>A</i>	<i>Nk1 шт.</i>	<i>L1, км</i>	<i>L1n, км</i>	<i>Txs, мин</i>	<i>L2, км</i>	<i>L2n, км</i>	<i>Txm, мин</i>	
15	2	1.00	2	15	10	30	7	5		
<i>ЗВ</i>	<i>Mxx, г/мин</i>	<i>ML, г/км</i>	<i>г/с</i>			<i>т/год</i>				
0337	2.9	6.1	0.0916			0.00773				
2732	0.45	1	0.015			0.001245				
0301	1	4	0.048			0.00341				
0304	1	4	0.0078			0.000554				
0328	0.04	0.3	0.0045			0.000288				
0330	0.1	0.54	0.0081			0.000544				

Тип машины: Трактор (Г), N ДВС = 101 - 160 кВт										
<i>Dn, сут</i>	<i>Nk, шт</i>	<i>A</i>	<i>Nk1 шт.</i>	<i>Tv1, мин</i>	<i>Tv1n, мин</i>	<i>Txs, мин</i>	<i>Tv2, мин</i>	<i>Tv2n, мин</i>	<i>Txm, мин</i>	
15	1	1.00	1	15	1	80	7	1		
<i>ЗВ</i>	<i>Mxx, г/мин</i>	<i>ML, г/мин</i>	<i>г/с</i>			<i>т/год</i>				
0337	3.91	2.09	0.00964			0.0052				
2732	0.49	0.71	0.00327			0.000762				
0301	0.78	4.01	0.0148			0.001534				
0304	0.78	4.01	0.002405			0.000249				
0328	0.1	0.45	0.002075			0.00023				

0330	0.16	0.31	0.00143	0.000268	
------	------	------	---------	----------	--

Тип машины: Трактор (К), N ДВС = 36 - 60 кВт									
<i>Dn, сум</i>	<i>Nk, шт</i>	<i>A</i>	<i>Nk1 шт.</i>	<i>Tv1, мин</i>	<i>Tv1n, мин</i>	<i>Txs, мин</i>	<i>Tv2, мин</i>	<i>Tv2n, мин</i>	<i>Txm, мин</i>
15	1	1.00	1	15	1	80	7	1	
<i>ЗВ</i>	<i>Mxx, г/мин</i>	<i>MI, г/мин</i>	<i>г/с</i>			<i>т/год</i>			
0337	1.44	0.77	0.00355			0.001917			
2732	0.18	0.26	0.0012			0.0002796			
0301	0.29	1.49	0.0055			0.00057			
0304	0.29	1.49	0.000893			0.0000927			
0328	0.04	0.17	0.000783			0.0000896			
0330	0.058	0.12	0.000553			0.000099			

ВСЕГО по периоду: Теплый период (t>5)			
<i>Код</i>	<i>Примесь</i>	<i>Выброс г/с</i>	<i>Выброс т/год</i>
0337	Углерод оксид (Окись углерода, Угарный газ) (584)	0.10479	0.014847
2732	Керосин (654*)	0.01947	0.0022866
0301	Азота (IV) диоксид (Азота диоксид) (4)	0.0683	0.005514
0328	Углерод (Сажа, Углерод черный) (583)	0.007358	0.0006076
0330	Сера диоксид (Ангидрид сернистый, Сернистый газ, Сера (IV) оксид) (516)	0.010083	0.000911
0304	Азот (II) оксид (Азота оксид) (6)	0.011098	0.0008957

ИТОГО ВЫБРОСЫ ОТ СТОЯНКИ АВТОМОБИЛЕЙ

<i>Код</i>	<i>Примесь</i>	<i>Выброс г/с</i>	<i>Выброс т/год</i>
0301	Азота (IV) диоксид (Азота диоксид) (4)	0.0683000	0.0055140
0304	Азот (II) оксид (Азота оксид) (6)	0.0110980	0.0008957
0328	Углерод (Сажа, Углерод черный) (583)	0.0073580	0.0006076
0330	Сера диоксид (Ангидрид сернистый, Сернистый газ, Сера (IV) оксид) (516)	0.0100830	0.0009110
0337	Углерод оксид (Окись углерода, Угарный газ) (584)	0.1047900	0.0148470
2732	Керосин (654*)	0.0194700	0.0022866

Максимальные разовые выбросы достигнуты в теплый период

Таблица 3.1

Перечень загрязняющих веществ, выбрасываемых в атмосферу
на существующее положение

р. Сауран, Ликвидация месторождения песчано-гравийной смеси «Туркестанское» расположенного в Сауранском районе

Код загр. вещества	Наименование вещества	ПДК максим. разовая, мг/м ³	ПДК средне-суточная, мг/м ³	ОБУВ ориентир. безопасн. УВ, мг/м ³	Класс опасности	Выброс вещества г/с	Выброс вещества, т/год	Значение КОВ (М/ПДК)**а
1	2	3	4	5	6	7	8	9
0301	Азота (IV) диоксид (Азота диоксид) (4)	0.2	0.04		2	0.11574	0.145	5.3346
0304	Азот (II) оксид (Азота оксид) (6)	0.4	0.06		3	0.0188	0.02356	0
0328	Углерод (Сажа, Углерод черный) (583)	0.15	0.05		3	0.00985	0.01242	0
0330	Сера диоксид (Ангидрид сернистый, Сернистый газ, Сера (IV) оксид) (516)	0.5	0.05		3	0.014456	0.018357	0
0337	Углерод оксид (Окись углерода, Угарный газ) (584)	5	3		4	2.55542	3.21555	1.0644
2732	Керосин (654*)				1.2	0.33941	0.43122	0
2908	Пыль неорганическая, содержащая двуокись кремния в %: 70-20 (шамот, цемент, пыль цементного производства - глина, глинистый сланец, доменный шлак, песок, клинкер, зола, кремнезем, зола углей казахстанских месторождений) (494)	0.3	0.1		3	1.16154	0.572356	5.7236
В С Е Г О:						4.215216	4.418463	12.1

Примечания: 1. В колонке 9: "М" - выброс ЗВ, т/год; "ПДК" - ПДКс.с. или (при отсутствии ПДКс.с.) ПДКм.р. или (при отсутствии ПДКм.р.) ОБУВ; "а" - константа, зависящая от класса опасности ЗВ
2. Способ сортировки: по возрастанию кода ЗВ (колонка 1)

2.7. Оценка последствий загрязнения и мероприятия по снижению отрицательного воздействия

Качество атмосферного воздуха, как одного из основных компонентов природной среды, является важным аспектом при оценке воздействия предприятия на окружающую среду и здоровье населения. Воздействие деятельности оценивается в соответствии с законодательными и нормативными требованиями, предъявляемыми к качеству атмосферного воздуха. Загрязнение атмосферного воздуха химическими веществами может влиять на состояние здоровья населения, на животный и растительный мир прилегающей территории. В качестве критерия для оценки уровня загрязнения атмосферного воздуха применяются значения предельно-допустимых концентраций веществ в атмосферном воздухе для населенных мест и рабочей зоны и ориентировочно безопасные уровни воздействия (ОБУВ). Значения ПДК И ОБУВ приняты на основании действующих нормативных документов:

«Санитарно-эпидемиологические требования к атмосферному воздуху в городских и сельских населенных пунктах, почвам и их безопасности, содержанию территорий городских и сельских населенных пунктов, условиям работы с источниками физических факторов, оказывающих воздействие на человека.

Настоящий план горных работ обеспечивает работу предприятия с выбросами вредных веществ в пределах ПДК, установленных санитарными нормами.

В результате выполнения намечаемых мероприятий по охране атмосферного воздуха в рабочей зоне не должно наблюдаться превышения предельно допустимых концентрации ни по одному вредному веществу.

Для сохранения плодородного слоя предусматривается его опережающее снятие перед фронтом ведения горных работ.

Таким образом, можно сделать вывод о том, что принятые технические решения по охране окружающей среды обеспечивают соблюдение допустимых нормативов воздействия работ.

2.8. Предложения по организации мониторинга и контроля за состоянием атмосферного воздуха

Производственный мониторинг эмиссий в окружающую среду и мониторинг воздействия осуществляются лабораториями, аккредитованными в порядке, установленном законодательством Республики Казахстан об аккредитации в области оценки соответствия.

Лицо, осуществляющее производственный мониторинг, несет ответственность в соответствии с Кодексом Республики Казахстан об

административных правонарушениях за предоставление недостоверной информации по результатам производственного мониторинга. Данные производственного мониторинга используются для оценки состояния окружающей среды в рамках ведения Единой государственной системы мониторинга окружающей среды и природных ресурсов.

Создавать специальные стационарные посты контроля на границе СЗЗ не целесообразно, так как всякое превышение нормативных выбросов на площадке изменит в большую сторону значение ПДК на границе СЗЗ. По карте рассеивания можно всегда проследить характер изменения рассеивания вредных веществ в атмосфере. Кроме этого при превышении выбросов вредных веществ будет организован контроль над состоянием атмосферы на границе СЗЗ. Ответственность за периодичное и своевременное проведение соответствующих замеров возлагается на ответственного человека за экологию.

В соответствии с данными результатов рассеивания вредных веществ в атмосферу целесообразно проводить замеры пыли и газов в тех местах СЗЗ, где наблюдается наиболее интенсивный поток вредных веществ. План – график контроля над соблюдением нормативов НДВ на предприятии представлен в таблице №3.10.

2.9. Разработка мероприятий по регулированию выбросов в период особо неблагоприятных метеорологических условий, обеспечивающих соблюдение экологических нормативов качества атмосферного воздуха или целевых показателей его качества, а до их утверждения - гигиенических нормативов

Загрязнение приземного слоя воздуха, создаваемое выбросами промышленных предприятий, в большей степени зависит от метеорологических условий. В отдельные периоды, когда метеорологические условия способствуют накоплению вредных веществ в приземном слое атмосферы, концентрации примесей в воздухе могут резко возрастать.

Под регулированием выбросов вредных веществ в атмосферу понимается их кратное сокращение в периоды неблагоприятных метеорологических условий (НМУ).

К неблагоприятным метеороусловиям относятся:

- температурные инверсии;
- пыльные бури;
- штиль;
- туманы.

При НМУ в кратковременные периоды загрязнения атмосферы, опасные для здоровья населения, предприятие-природопользователь обеспечивает снижение выбросов вредных веществ вплоть до частичной или полной остановки оборудования.

Мероприятия по регулированию выбросов при НМУ разрабатываются в

соответствии с «Рекомендациями по оформлению и содержанию проектов нормативов предельно-допустимых выбросов в атмосферу (ПДВ) для предприятий Республики Казахстан» (РНД 211.2.02.02-97).

В соответствии с п. 9 Приложения 3 к Методике определения нормативов эмиссий в окружающую среду мероприятия по регулированию выбросов при неблагоприятных метеорологических условиях (далее – НМУ) разрабатывают проектная организация совместно с оператором при наличии в данном населенном пункте или местности стационарных постов наблюдения.

Согласно данным, приведенным на сайте РГП «Казгидромет» прогноз НМУ проводится на территории городов Нур-Султан, Актау, Актөбе, Алматы, Атырау, Балхаш, Жезказган, Караганда, Кокшетау, Костанай, Кызылорда, Павлодар, Петропавловск, Риддер, Семей, Талдыкорган, Тараз, Темиртау, Уральск, Усть-Каменогорск, Шымкент.

На территории участка ведения работ отсутствуют стационарные посты наблюдения НМУ.

3. ОЦЕНКА ВОЗДЕЙСТВИЙ НА СОСТОЯНИЕ ВОД

3.1. Потребность в водных ресурсах для намечаемой деятельности на период строительства и эксплуатации, требования к качеству используемой воды

Хозяйственно-бытовые нужды.

Сосуды для питьевой воды должны быть изготовлены из оцинкованного железа или по согласованию Государственной санитарной инспекции из других материалов, легко очищаемых и дезинфицируемых.

Сосуд для питьевой воды должен быть снабжен кранами фонтанного типа. Сосуды должны защищаться от загрязнения крышками, закрытыми на замок, и не реже одного раза в неделю промываться горячей водой или дезинфицироваться.

Сосуды с питьевой водой должны размещаться на участках работ таким образом, чтобы обеспечить водой всех рабочих предприятия. Перевозка и хранение питьевой воды осуществляется автоцистерной.

Количество людей одновременно находящихся на участке работ: – 5 человек.

Расход воды на одного работающего не менее 25 л/сутки.

Годовой расход на питьевое водоснабжение составит: $15 \cdot 25 \cdot 5 = 1875$ л/1000 = 1,875 м³.

Технологические нужды.

Расход воды на увлажнение пылящих поверхностей принят 1,5 л на 1 м² с периодичностью 1-3 раз в сутки, количество дней полива – 15 дней.

На полив площадок и автодорог по карьере расход воды в год составит: $15 \cdot 1 \cdot 1,5 \cdot 9000 \text{ м}^2 / 1000 = 202,5 \text{ м}^3$.

Питьевая вода будет доставляться к местам работы в закрытых емкостях, которые снабжены кранами или бутилированная. Емкости изготавливаются из материалов, разрешенных Минздравом РК.

Сосуды для питьевой воды будут изготавливаться из материалов, легко очищаемых и дезинфицируемых. Сосуды с питьевой водой будут размещаться на участках работ таким образом, чтобы обеспечить водой всех рабочих предприятия. На рабочих местах питьевая вода будет храниться в специальных термосах емкостью 30 л. Аварийная емкость для хранения воды (V=5 м³) обрабатывается и хлорируется один раз в год.

На карьере будет храниться аварийный запас воды в ёмкости, изготовленной из нержавеющей или оцинкованной стали, V = 5,0 м³.

Технологические нужды.

Водоснабжение участка работ для технических целей

(пылеподавление на внутрикарьерных и площадочных автодорогах) предусматривается отстоянной и очищенной от нефтепродуктов водой из ближайших населенных пунктов при помощи поливооросительной машины.

3.2. Характеристика источника водоснабжения, его хозяйственное использование, местоположение водозабора, его характеристика

Для питьевого водоснабжения карьера будет использоваться привозная вода из расположенного рядом населённого пункта. Для технических нужд будет использоваться вода из собственной скважины. Сброс сточных вод предусмотрено в бетонированный выгреб. Вывоз сточных вод предусмотрен автотранспортом на очистные сооружения промплощадки. Техническая вода, используемая для пылеподавления, расходуется безвозвратно.

3.3. Водный баланс объекта, водопотребления и водоотведения

Баланс водопотребления и водоотведения

Наименование	Ед. изм.	Кол-во чел.дней	норма л/сутки	м ³ /сутки	Кол-во дней (фактических)	м ³ /год
Питьевые и хозяйственно-бытовые нужды						
Хозяйственно-питьевые нужды	литров	5	25	0,05	15	1,875
На технические нужды	литров		4,5		15	202,5
Итого:		5	29,5	0,05	15	204,375

3.4. Поверхностные воды

3.4.1. Гидрографическая характеристика территории

Поверхностные воды. Наиболее крупные водной артерией в районе месторождения является река Чу, протекающая в 25 км к северу от месторождения. Водоток в реку Чу наблюдается только весной. В остальное время года застойные сильно засоленные воды сохраняются только в глубоких плёсах.

3.4.2. Водоохранные мероприятия

Водоохранные мероприятия на территории водоохранной зоны и полосы проводятся в целях предупреждения загрязнения и засорения вод. Под загрязнением вод признаются такие изменения физического,

химического или биологического характера в результате которых воды становятся непригодными для нормального использования в коммунальных, промышленных, сельскохозяйственных, рыбохозяйственных и других целях.

Критерием загрязненности воды является ухудшение ее качества вследствие изменения физических (повышение температуры), химических, биологических, органолептических свойств (вкус, запах, цветность, прозрачность) и появление вредных веществ для человека, животного и растительного мира.

Засорением вод считается внесение в них твердых, производственных, бытовых отходов, в результате которого ухудшается гидрологическое состояние водного объекта, и создаются помехи водопользованию. Под этим понимается поступление в водоем посторонних нерастворимых предметов (древесины, шлаков, металлолома, строительного мусора, пластиковой тары и т.п.).

Охрана водного объекта должна начинаться с проведения водоохраных мероприятий на территории водосборного бассейна, причем размеры охраняемой территории определяются в этом случае естественными границами водосбора.

Охрана водного объекта в границах установленных водоохраных зон и полос осуществляется путем:

- предъявления общих требований по соблюдению соответствующего водоохранного режима в пределах водоохраных зон и полос ко всем водопользователям, осуществляющим любые виды пользования ими;

- предъявления специальных требований к отдельным видам хозяйственной деятельности;

- применения водоохраных мероприятий;

- проведения государственного и других форм контроля;

- применения мер ответственности за невыполнение требований по соблюдению водного законодательства. Охрана подземных вод от загрязнения осуществляется в соответствии с «Правилами охраны от загрязнения сточными водами». При работе экскаватора в забое необходимо: - не допускать утечек горюче-смазочных материалов и других нефтепродуктов; - не сбрасывать в талые воды или оставлять в забое технологические отходы (обтирочный материал, ветошь и т.п.);

- обтирочные материалы на рабочих местах необходимо хранить в закрытых огнестойких емкостях на специальных площадках.

Ввиду незначительных атмосферных осадков на месторождении специальных мероприятий по их отводу не предусматривается.

Использование технологических вод для орошения забоев и пылеподавления предусматривается в умеренных количествах.

3.4.3. Рекомендации по организации производственного мониторинга воздействия на поверхностные водные объекты

Намечаемая деятельность в период эксплуатации не окажет дополнительного воздействия на поверхностные воды района расположения площадки. Сложившийся в данном районе уровень загрязнения поверхностных вод сохраняется. Непосредственное воздействие на водный бассейн при реализации проектных решений в процессе эксплуатации исключается. Проведение дополнительного экологического мониторинга поверхностных вод при реализации проектных решений не предусматривается.

Компоненты природной среды	Источники вида воздействия	Пространственный масштаб	Временной масштаб	Интенсивность воздействия*	Значимость воздействия в баллах	Категория значимости и воздействия
Поверхностные воды	Отсутствует	-	-	-	-	-
Результирующая значимость воздействия:				Воздействие отсутствует		

Таким образом, воздействие намечаемой деятельности на поверхностную водную среду оценивается как допустимое. В процессе эксплуатации объекта не предусматривается сброса сточных вод в поверхностные водные объекты. Выпуски сточных вод отсутствуют. Загрязнение поверхностных вод не производится.

3.5. Подземные воды

Подземные воды. Грунтовые воды скважинами не вскрыты. Разведанные запасы песчано-гравийной смеси не обводнены, поэтому какие-либо гидрогеологические исследования на участке работ не проводились. Атмосферные осадки не окажут существенного влияния на разработку месторождения.

3.5.1. Описание современного состояния эксплуатируемого водоносного горизонта (химический состав, эксплуатационные запасы, защищенность), обеспечение условий для его безопасной эксплуатации, необходимость организации зон санитарной охраны водозаборов

Мониторинг за состоянием качества поверхностных вод проводился на 7 водных объектах, реки: Сырдария, Келес, Бадам, Арыс, Аксу, Катта-Бугун, водохранилище Шардара на 12 створах.

При изучении поверхностных вод в отбираемых пробах воды определяются 40 физико-химические показатели качества (температура

воды, растворенный кислород, водородный показатель, взвешенные вещества, прозрачность, БПК5 и ХПК, главные ионы, биогенные (аммоний-, нитрит-, нитрат-ионы, фосфаты и общий фосфор) и органические вещества (нефтепродукты, СПАВ, фенолы), тяжелые металлы (медь, цинк, свинец, кадмий, хром, никель, ртуть), пестициды (ДДТ, ДДЕ, альфа и гамма ГХЦГ).

Мониторинг качества донных отложений проводились по Зконтрольным точкам реки Сырдария и водохранилище Шардара. В пробе донных отложений проведен анализ тяжелых металлов (свинец, кадмий, марганец, медь, цинк, никель, хром) и органических веществ (нефтепродукты).

Основным нормативным документом для оценки качества воды водных объектов Республики Казахстан является «Единая система классификации качества воды в водных объектах» (далее – Единая Классификация). По Единой классификации качество воды оценивается следующим образом:

Сравнение с I полугодием 2023 года качество поверхностных вод рек Сырдария перешло с 4 класса в 5 класс, Келес перешло с выше 3 класса в выше 5 класс – ухудшилось.

Качество поверхностных вод рек Бадам перешло с 3 класса в 1 класс, водохранилище Шардара перешло с выше 5 класса 1 класс – улучшилось.

Качество поверхностных вод рек Арыс, Аксу и Катта-бугунь существенно не изменилось.

Основными загрязняющими веществами в водных объектах Туркестанской области являются аммоний-ион и взвешенные вещества. Превышения нормативов качества по данным показателям в основном характерны для и бытовых, промышленных и сельскохозяйственных сбросов.

За I полугодие 2024 года случаи высокого и экстремально-высокого загрязнения поверхностных вод на территории Туркестанской области не выявлены.

3.5.2. Оценка влияния объекта в период строительства и эксплуатации на качество и количество подземных вод, вероятность их загрязнения

Описанное выше воздействие намечаемой деятельности на поверхностные воды аналогично воздействию и на подземные воды.

Потенциальными источниками загрязнения подземных вод в районе месторождения являются:

- устройства системы сбора и отвода поверхностного стока;
- хозяйственно-бытовые сточные воды.

Хозяйственно-бытовые сточные воды, образующиеся от жизнедеятельности персонала карьера, накапливаются в бетонированном

выгребе и регулярно вывозятся на очистные сооружения, что исключает возможность негативного воздействия данного вида стоков на качество подземных вод. Решающим фактором в предотвращении загрязнения подземных вод в районе объекта будет являться их глубокое залегание.

3.5.3. Обоснование мероприятий по защите подземных вод от загрязнения и истощения

Комплекс мероприятий организационного, технологического и технического характера по снижению отрицательного воздействия на подземные воды на этапе строительства включает в себя меры по предотвращению или снижению у источника:

- выполнение строительных работ строго в границах отведенных площадок;
- временное накопление отходов производства и потребления в специальных емкостях, в отведенных для этих целей местах;
- антикоррозийная защита емкостей хранения ГСМ и химреагентов;
- исключение сброса сточных вод в окружающую среду;
- регулярная уборка рабочих площадей в период проведения работ;
- своевременное удаление образующихся отходов со строительных площадок;
- тщательная уборка территории после окончания работ и рекультивация нарушенных земель.

3.5.4. Рекомендации по организации производственного мониторинга воздействия на подземные воды

На месторождении «Туркестанское» подземные воды не вскрыты. Намечаемая деятельность в период эксплуатации не окажет дополнительного воздействия на подземные воды района расположения площадки. Проведение дополнительного экологического мониторинга подземных вод при реализации проектных решений не предусматривается. Результаты оценки на подземные воды представлены:

Оценка значимости воздействия на подземные воды

Компоненты природной среды	Источник и вид воздействия	Пространственный масштаб	Временной масштаб	Интенсивность воздействия	Значимость воздействия в баллах	Категория значимости и воздействия
Подземные воды	Отсутствует	-	-	-	-	-
Результирующая значимость воздействия:				Воздействие отсутствует		

В процессе эксплуатации объекта, при соблюдении технологии производства добычи воздействие на подземные воды не предполагается.

Таким образом, намечаемая деятельность вредного воздействия на качество подземных вод не окажет. Общее воздействие намечаемой деятельности на подземные отсутствует.

4. ОХРАНА НЕДР

Недра, по сравнению с другими компонентами окружающей среды, обладают некоторыми характерными особенностями, определяющими специфику оценки возможного ее изменения, это: достаточная инерционность системы, необратимость процессов, вызванных внешним воздействием, низкая способность к самовосстановлению (по сравнению с некоторыми биологическими компонентами). Необходимо отметить такую характерную особенность геологической среды, как полихронность, т.е. разная по времени динамика формирования компонентов.

4.1. Наличие минеральных и сырьевых ресурсов в зоне воздействия планируемого объекта

Рабочим проектом предусматриваются следующие мероприятия по предотвращению потерь минерального сырья.

а) строгий маркшейдерский контроль за вынесением в натуру положения забоя выработок с целью полноты извлечения согласно геологических рекомендаций;

б) контроль за отработкой запасов по горизонту в проектных контурах и отметках во избежание потерь в бортах и кровле карьера;

в) наиболее полное извлечение полезного ископаемого из недр и уменьшение потерь при разработке;

г) отработку месторождения проводить исправным оборудованием, не допускать попадание и отработанное пространство, на почву нефтепродуктов-заправочные станции располагать только за пределами 300 метровой зоны санитарного надзора;

д) тщательный контроль за состоянием кузовов транспортных средств и откаточных путях и своевременный ремонт для сокращения потерь от просыпания горной массы и конечной продукции при транспортировке;

е) некондиционные породы отгружаются потребителем в качестве материала для использования в других целях.

Организация мероприятий по рациональному и комплексному использованию недр.

При эксплуатации месторождения необходимо соблюдать Кодекс РК «О недрах и недропользовании» от 27.12.2017 г.

Задачами охраны недр являются:

- мероприятия, обеспечивающие полноту извлечения полезных ископаемых и попутных компонентов и комплексного их использования;

- совершенствование применяемых и внедрение новых прогрессивных способов и систем разработки;

- планомерность отработки месторождения или его части, обеспечивающую достижение оптимального уровня извлечения полезных ископаемых из недр при добыче, снижения промышленной ценности месторождения и осложнения условий его разработки;

- выполнение вскрытых, подготовленных и готовых к выемке запасов в соответствии с установленными предприятию заданиями;

- рекультивацию земель, нарушенных горными выработками и т.д.

Рабочим проектом предусматриваются следующие мероприятия по предотвращению потерь полезного ископаемого:

- строгий маркшейдерский контроль за вынесение в натуру положения забоя выработок с целью полноты извлечения полезного ископаемого, согласно геологическим рекомендациям;

- контроль за отработкой запасов по горизонту в проектных контурах и отметках во избежание потерь в бортах и подошве карьера;

- наиболее полное извлечение полезного ископаемого из недр и уменьшение потерь;

- обеспечение полноты извлечения полезного ископаемого, достоверный учет извлекаемых и оставляемых в Недрах запасов, продуктов переработки полезного ископаемого и отходов производства при разработке;

- использование Недр в соответствии с требованиями законодательства Государства по рациональному и комплексному использованию недр, предохраняющими Недра от проявлений опасных техногенных процессов при добыче.

5. ОЦЕНКА ВОЗДЕЙСТВИЯ НА ОКРУЖАЮЩУЮ СРЕДУ ОТХОДОВ ПРОИЗВОДСТВА И ПОТРЕБЛЕНИЯ

5.1. Виды и объемы образования отходов

Основные виды отходов, образующихся в процессе эксплуатации месторождений, будут *промышленные отходы* и *отходы потребления*.

- Смешанные коммунальные отходы, неопасные отходы с кодом 20 03 01.

- Отходы от разработки не металлоносных полезных ископаемых с кодом 01 01 02.

- Ткани для вытирания загрязненные опасными материалами, опасные отходы с кодом 15 02 02*.

Ткани для вытирания загрязненные опасными материалами.

Промасленная ветошь маслосодержащие отходы образуется в процессе использования тряпья для протирки механизмов, деталей и машин. Состав (%): тряпье - 73; масло - 12; влага - 15. Пожароопасна, нерастворима в воде, химически неактивна. Объем образования отхода - 0,032 тонн. Сбор промасленной ветоши осуществляется в специальной емкости, с последующим вывозом специализированной организацией.

Смешанные коммунальные отходы образуются в результате непроизводственной деятельности сотрудников предприятия. По агрегатному состоянию отходы твердые, по физическим свойствам – в большинстве случаев нерастворимые в воде, пожароопасные, невзрывоопасные, некоррозионноопасные. По химическим свойствам – не обладают реакционной способностью, содержат в своем составе оксиды кремния, целлюлозу, органические вещества и др. Объем образования отхода – 0,01541 тонн.

Вывоз отхода осуществляется по мере его образования сторонней организацией по договору со специализированной организацией. Срок временного хранения ТБО не более шести месяцев с момента образования.

Отходы от разработки не металлоносных полезных ископаемых, вскрышные породы - горные породы, покрывающие и вмещающие полезное ископаемое, подлежащие выемке и перемещению как отвальный грунт в процессе открытых горных работ. Обладают следующими свойствами: твердые, не токсичные, не растворимы в воде, не пожароопасные.

Объем образования вскрышных пород на 2025-2034 годы – 21,5 тыс. м³ или 36 335 тонн. Объем образовавшихся вскрышных пород вывозятся для создания дамбы вдоль русла реки. Дамба необходима для того, чтобы не произошло размыва реки и затопления забоя. Длина дамбы около 870м,

при ширине 4 м и высоте 1,5м – это объем до 5000 м³. Остальная вскрыша вывозится с участка на расстояние 1,6 км для засыпки оврагов.

Образование отходов, связанных с обслуживанием транспорта и горно-добычной техники, настоящим проектом не рассматривается, так как выполнение ремонта техники и замена расходных материалов не относится к намечаемой деятельности и выполняется на сторонних объектах. Ремонт специального оборудования, автотранспорта будет выполняться на производственной базе в связи, с чем на участке добычных работ отходы при обслуживании техники отсутствуют.

1. Твердо-бытовые отходы

Источник образования отходов: карьер

Наименование образующегося отхода (по методике): Твердые бытовые отходы Среднегодовая норма образования отхода, кг/на 1 сотрудника (работника) , KG = 75

Количество сотрудников (работников) , N = 5

Отход по ЕК: 200301 Смешанные коммунальные отходы

Количество рабочих дней в год , DN = 15

Объем образующегося отхода, т/год , $M = N * KG / 1000 * DN / 365 = 5 * 75 / 1000 * 15 / 365 = 0,01541$

Сводная таблица расчетов:

<i>Источник</i>	<i>Норматив</i>	<i>Исходные данные</i>	<i>Код по МК</i>	<i>Кол-во, т/год</i>
Карьер	75.0 кг на 1 работника	5 работников	200301	0,01541

Итоговая таблица:

<i>Код</i>	<i>Отход</i>	<i>Кол-во, т/год</i>
20 03 01	Твердые бытовые отходы (коммунальные)	0,01541

2. Ткани для вытирания загрязненные опасными материалами

Нормативное количество отхода определяется исходя из поступающего количества ветоши

(M_0 , т/год) норматива содержания в ветоши масел (M) и влаги (W):

$N = M_0 + M + W$, т/год

где: $M = 0,12 * M_0$, $W = 0,15 * M_0$

Количество поступающей ветоши за год на карьер - 0,025 т/год.

$N = M_0 + M + W$, т/год

где: $M = 0,12 * M_0$, $W = 0,15 * M_0$

$M = 0,12 * 0,025$ т/год = 0,003 т/год,

$W = 0,15 * 0,025$ т/год = 0,00375 т/год.

$N = 0,025 + 0,003 + 0,00375 = 0,032$ т/год.

Итого:

<i>Код</i>	<i>Отход</i>	<i>Кол-во, т/год</i>
15 02 02*	Ткани для вытирания загрязненные опасными материалами	0,032

5.2. Особенности загрязнения территории отходами производства и потребления (опасные свойства и физическое состояние отходов)

Все образующиеся отходы на месторождении, при неправильном обращении, могут оказывать негативное влияние на окружающую среду.

Безопасное обращение с отходами предполагает их временное хранение в специальных помещениях, контейнерах и площадках, постоянный контроль количества отходов и своевременный вывоз на переработку или захоронение на полигоны на договорной основе.

На месторождении предусмотрен контроль:

- за объемом образования отходов;
- за транспортировкой отходов на месторождении;
- за временным хранением и отправкой отходов на спецпредприятия.

На предприятии ведется работа по внедрению системы управления отходами, полностью соответствующей действующим нормативам РК и международным стандартам. В целях минимизации экологической опасности и предотвращения отрицательного воздействия на окружающую среду в части образования, обезвреживания, временного складирования и утилизации отходов на месторождении налажена система внутреннего и внешнего учета и слежения за движением производственных и бытовых отходов.

Влияние отходов производства и потребления на природную окружающую среду при хранении будет минимальным при условии выполнения соответствующих санитарно-эпидемиологических и экологических норм Республики Казахстан и направленных на минимизацию негативных последствий антропогенного вмешательства в окружающую среду.

В случае неправильного сбора, хранения и транспортировки всех видов отходов может наблюдаться негативное влияние на все компоненты окружающей среды: атмосферный воздух, подземные воды, почвенный покров, животный и растительный мир.

Эффективная система управления отходами является одним из ключевых моментов разрабатываемых природоохранных мероприятий. Складирование, размещение, а в дальнейшем по мере накопления вывоз на договорной основе сторонними организациями на утилизацию или захоронение отходов, осуществляемых на месторождении.

Предприятие в настоящее время и планируемых в ближайшее время,

производится для сведения к минимуму негативного воздействия на окружающую среду.

Правильная организация размещения, хранения и удаления отходов максимально предотвращает загрязнения окружающей среды. Это предполагает исключение, изменение или сокращение видов работ, приводящих к загрязнению отходами почвы, атмосферы или водной среды. Планирование операций по снижению количества отходов, их повторному использованию, утилизации, регенерации создают возможность минимизации воздействия на компоненты окружающей среды.

На предприятии имеется «Программа управления отходами». Контроль за отходами производства потребления будет сводиться к учету движения (поступление, хранение и вывоз) всех видов отходов, с указанием даты образования, краткой характеристики (тип), маркировки с учетом класса опасности, даты и способа хранения, утилизации.

Основными принципами проведения работ в области обращения с отходами являются:

- * охрана здоровья человека, поддержание или восстановление благоприятного состояния окружающей природной среды и сохранение биологического разнообразия;

- * комплексная переработка или утилизация отходов в целях уменьшения количества отходов на территории участка.

Перечень, состав, физико-химические характеристики отходов производства и потребления, образующихся в результате эксплуатации предприятия:

Смешанные коммунальные отходы. Состав отходов (%): бумага и древесина – 60; тряпье - 7; пищевые отходы -10; стеклобой - 6; металлы - 5; пластмассы - 12. Данный вид отхода - неопасный.

Ткани для вытирания загрязненные опасными материалами. Состав (%): тряпье - 73; масло - 12; влага - 15. Пожароопасна, нерастворима в воде, химически неактивна. Данный вид отхода - опасный.

Отходы от разработки не металлоносных полезных ископаемых. Обладают следующими свойствами: твердые, не токсичные, не растворимы в воде, не пожароопасные. Состав породы содержат диоксид кремния и прочие компоненты, характерные для глинистых вскрышных пород. Данный вид отхода - неопасный.

5.3. Рекомендации по управлению отходами

Под отходами понимаются любые вещества, материалы или предметы, образовавшиеся в процессе производства, выполнения работ, оказания услуг или в процессе потребления (в том числе товары, утратившие свои потребительские свойства), которые их владелец прямо признает отходами либо должен направить на удаление или

восстановление в силу требований закона или намеревается подвергнуть либо подвергает операциям по удалению или восстановлению.

В соответствии с п. 1 ст. 319 Экологического кодекса РК под управлением отходами понимаются операции, осуществляемые в отношении отходов с момента их образования до окончательного удаления. К операциям по управлению отходами на проектируемом объекте относятся:

- 1) накопление отходов на месте их образования;
- 2) сбор отходов;
- 3) транспортировка отходов;
- 4) восстановление отходов;
- 5) удаление отходов;
- 6) вспомогательные операции, выполняемые в процессе осуществления операций, предусмотренных подпунктами 1), 2), 4) и 5) настоящего пункта;
- 7) проведение наблюдений за операциями по сбору, транспортировке, восстановлению и (или) удалению отходов;
- 8) деятельность по обслуживанию ликвидированных (закрытых, выведенных из эксплуатации) объектов удаления отходов.

Временное складирование отходов (накопление отходов) в процессе эксплуатации объекта осуществляется в специально установленных местах на месте образования на срок не более шести месяцев до даты их сбора (передачи специализированным организациям).

Накопление отходов предусматривается в специально установленных и оборудованных соответствующим образом местах (на площадках, в складах, хранилищах, контейнерах и иных объектах хранения).

Передача отдельных видов отходов осуществляется на основании заключенных договоров, и оформляется документально с организациями, имеющими соответствующую квалификацию.

Сбор и временное хранение отходов производства на предприятии осуществляется с последующим вывозом самостоятельно или специализированными субъектами путем заключения соответствующих договоров для дальнейшего обезвреживания, захоронения, использования или утилизации.

Ткани для вытирания загрязненные опасными материалами. Сбор промасленной ветоши осуществляется в специальной емкости, с последующим вывозом специализированной организацией. Хранятся на территории карьера не более 6 месяцев.

Смешанные коммунальные отходы. Сбор пищевых и твердых бытовых отходов предусмотрено производить отдельно в соответствующие маркированные металлические контейнеры объемом 0,75 м³. Вывоз отхода осуществляется по мере его образования сторонней организацией по договору со специализированной организацией. Срок временного хранения

ТБО в холодное время года (при температуре - 0 0С и ниже) – 3 суток, в теплое время (при плюсовой температуре) сутки.

Отходы от разработки не металлоносных полезных ископаемых (вскрышные породы). Объем образовавшихся вскрышных пород вывозятся для создания дамбы вдоль русла реки. Дамба необходима для того, чтобы не произошло размыва реки и затопления забоя. Длина дамбы около 870 м, при ширине 4 м и высоте 1,5 м – это объем до 5000 м³. Остальная вскрыша вывозится с участка на расстояние 1,6 км для засыпки оврагов.

ТОО «СтройТех Company» не имеет собственного полигона для отходов производства и потребления. При обращении отходами производства и потребления пользуется услугами специализированных сторонних организации.

5.4. Лимиты накопления и захоронения отходов

Лимиты накопления и лимиты захоронения отходов устанавливаются в целях обеспечения охраны окружающей среды и благоприятных условий для жизни и (или) здоровья человека, уменьшения количества подлежащих захоронению отходов и стимулирования их подготовки к повторному использованию, переработки и утилизации.

Лимиты накопления отходов устанавливаются для каждого конкретного места накопления отходов, входящего в состав объектов I и II категорий, в виде предельного количества (массы) отходов по их видам, разрешенных для складирования в соответствующем месте накопления.

Лимиты захоронения отходов устанавливаются для каждого конкретного полигона отходов, входящего в состав объектов I и II категорий, в виде предельного количества (массы) отходов по их видам, разрешенных для захоронения на соответствующем полигоне.

Места накопления отходов предназначены для временного складирования отходов на месте образования на срок не более шести месяцев до даты их сбора (передачи специализированным организациям) или самостоятельного вывоза на объект, где данные отходы будут подвергнуты операциям по восстановлению или удалению.

Основными мероприятиями экологической безопасности при обращении с отходами производства и потребления, соблюдения которых следует придерживаться при любом производстве, являются:

- организация максимально возможного вторичного использования образующихся отходов по прямому назначению и других целей;
- снижение негативного воздействия отходов на компоненты окружающей среды при хранении, транспортировке и захоронении отходов;
- исключение образования экологически опасных видов отходов

путем перехода на использование других веществ, материалов и технологий;

- предотвращение смешивания различных видов отходов;
- запрещение несанкционированного складирования отходов

Лимиты накопления и захоронения отходов представлены в таблицах.

6. ФИЗИЧЕСКИЕ ВОЗДЕЙСТВИЯ

6.1. Оценка возможного теплового, электромагнитного, шумового, воздействия и других типов воздействия, а также их последствий

Опасными и вредными производственными факторами производственной среды при проведении работ на карьере, воздействие которых необходимо будет свести к минимуму, являются такие физические факторы, как: шум, вибрация, электромагнитные излучения, тепловое загрязнение, радиационное воздействие.

Тепловое воздействие. Тепловое загрязнение - тип физического (чаще антропогенного) загрязнения окружающей среды, характеризующийся увеличением температуры выше естественного уровня.

Потенциальными источниками теплового воздействия могут быть искусственные твердые покрытия, стены многоэтажных зданий, объекты предприятия с высокотемпературными выбросами. Усугубить ситуацию с тепловым загрязнением на территории предприятия может неправильная застройка, с нарушением условий аэрации, безветренная погода, недостаток открытых пространств, неблагоустроенные территории (отсутствие газонов, водных поверхностей и др.).

Учитывая условия застройки территории предприятия, а также отсутствие многоэтажных зданий, искусственных твердых покрытий, объектов с высокотемпературными выбросами, на месторождении теплового воздействия на окружающую среду оказано не будет.

Рассматриваемый карьер не относится к категории крупных промышленных предприятий и превышение теплового загрязнения на его территории наблюдаться не будет.

Шум. Территория размещения производственного объекта расположена на открытой местности. Непосредственно на прилегающей территории отсутствуют какие-либо здания, сооружения, ВЛЭ. Учитывая условия застройки территории предприятия (благоприятная аэрация), а также отсутствие многоэтажных зданий, искусственных твердых покрытий, объектов с высокотемпературными выбросами, на объекте теплового воздействия на окружающую среду оказано не будет. На территории промплощадки предприятия отсутствуют источники высоковольтного напряжения. К потенциальным источникам шумового воздействия на территории проектируемого участка обработки карьера будет относиться применяемое горнотранспортное оборудование. Все оборудование, эксплуатируемое на территории предприятия, новое и его эксплуатация проводится в соответствии с техническими требованиями. Интенсивность внешнего шума зависит от типа оборудования, его рабочего органа, вида привода, режима работы и расстояния от места

работы. Уровень шума от различных технических средств, применяемых при ведении горных работ, приведен в таблице.

Уровни шума от техники

Вид деятельности	Уровень шума (дБ)
Автогрейдер	90
Автопогрузчик	91
Автосамосвал	92

Снижение уровня звука от источника при беспрепятственном распространении происходит примерно на 3 дБ при каждом двукратном увеличении расстояния.

Снижение пиковых уровней звуков происходит примерно на 6 дБ. Поэтому, с увеличением расстояния происходит постепенное снижение среднего уровня звука.

При удалении от источника шума на расстояние до 200 метров происходит быстрое затухание шума, при дальнейшем увеличении расстояния снижения уровня звука происходит медленнее. Также следует учитывать изменение уровня звука в зависимости от направления и скорости ветра, характера и состояния прилегающей территории, рельефа территории.

Проектными решениями применены строительные машины, которые обеспечивают уровень звука на рабочих местах, не превышающих 95 дБ, согласно требованиям ГОСТа 12.1.003-83 «ССБТ. Шум. Общие требования безопасности». Шумовые характеристики оборудования должны быть указаны в их паспортах.

Так как ближайшая селитебная зона (с.Тасты) находится на расстоянии 18 км от промплощадки, настоящим проектом специальные мероприятия по снижению шумового воздействия не разрабатываются.

Расчет уровня шума от отдельных точечных источников ведётся по формуле:

В качестве контрольной точки для определения уровней шумового воздействия от предприятия выбрана точка на расстоянии 100 метров (расстояние от источников шума до границ СЗЗ).

Согласно техническим характеристикам оборудования, уровень шума от грузового автотранспорта составляет 90 дБ, уровень шума от экскаваторов – 92 дБ, уровень шума от бульдозера – 91 дБ.

$$L = L_w - 20 \cdot \lg r + 10 \cdot \lg \Phi - \frac{\beta \alpha r}{100} - 10 \cdot \lg \Omega$$

- где - октавный уровень звуковой мощности, дБ;
- фактор направленности источника шума (для источников с равномерным излучением = 1);
- пространственный угол излучения источника (2 рад)
- r - расстояние от акустического центра источника шума до расчетной точки, 100 м (расчетная СЗЗ)
- затухание звука в атмосфере, (среднее 10 дБ/км)

Расчет уровня шума от отдельных источников представлен в таблице.

Наименование источника	Lw	r	Ф			L, дБ
			1	2	10	
Автогрейдер	90	100	1	2	10	30
Автопогрузчик	91	100	1	2	10	31
Автосамосвал	92	100	1	2	10	31

Уровни звукового давления в выбранной расчетной точке от нескольких источников шума L терсум определяется по формуле:

$$L_{терсум} = 10 \lg \sum_{i=1}^n 10^{0,1 L_{терi}}$$

где $L_{терi}$ - ожидаемый уровень шума от конкретного источника в расчетных точках прилегающей территории, дБ.

$L_{терсум} (карьер) = 58,9$ дБ

Результаты расчетов уровня шума в расчетной точке на границе СЗЗ и сравнение с нормативными показателями позволяет сделать вывод, что расчетный уровень шума на границе СЗЗ, при работе предприятия будет ниже установленных предельно допустимых уровней (ПДУ).

Для подтверждения расчетных данных по шумовому воздействию предприятия, необходимо ежегодно производить натурные исследования и измерения уровней физических воздействий на границе СЗЗ.

Для ограничения шума и вибрации на карьере необходимо предусмотреть ряд таких мероприятий, как: содержание оборудования в надлежащем порядке, своевременное проведение технического осмотра и ремонта, правильное осуществление монтажа вращающихся и движущихся деталей частей оборудования и тщательная их балансировка;

обеспечение персонала при необходимости противошумными наушниками или шлемами;

прохождение обслуживающим персоналом медицинского осмотра не реже 1-го раза в год;

проведение систематического контроля за параметрами шума и вибрации, выполняемого по договору со специализированной организацией.

Обслуживающий персонал должен иметь средства индивидуальной защиты от вредного воздействия пыли, шума и вибрации: комбинезоны из пыленепроницаемой ткани, респираторы, противошумовые наушники, антифоны, специальные кожаные ботинки с 4-х, 5- слойной резиновой подошвой.

В карьере должен быть разработан и утвержден порядок работы в шумных условиях. Обеспечен контроль уровней шума и вибрации на рабочих местах, а также при вводе объекта в эксплуатацию и при замене оборудования.

Мероприятия по ограничению неблагоприятного влияния шума на

работающих должны проводиться в соответствии с действующим стандартом «Шум. Общие требования безопасности». В связи с воздействием, на работающих шума и вибраций на территории промплощадки предусмотрено помещение – бытовой вагончик для периодического отдыха и проведения профилактических процедур. По возможности звуковые сигналы должны заменяться световыми.

Вибрация. По своей физической природе вибрация тесно связана с шумом. Вибрация представляет собой колебания твердых тел или образующих их частиц. Вибрации возникают, главным образом, вследствие вращательного или поступательного движения неуравновешенных масс двигателя и механических систем машин. В отличие от звука вибрации воспринимаются различными органами и частями тела. При низкочастотных колебаниях, вибрации воспринимаются оолитовым и вестибулярным аппаратом человека, нервными окончаниями кожного покрова, а вибрации высоких частот воспринимаются подобно ультразвуковым колебаниям, вызывая тепловое ощущение.

Вибрация, подобно шуму, приводит к снижению производительности труда, нарушает деятельность центральной и вегетативной нервной системы, приводит к заболеваниям сердечно-сосудистой системы. Работа в условиях постоянной вибрации может приводить к возникновению вибрационной болезни. Вибрационная патология стоит на втором месте среди профессиональных заболеваний.

Борьба с вибрационными колебаниями заключается в снижении уровня вибрации самого источника возбуждения, а также применении конструктивных мероприятий на пути распространения колебаний. В плотных грунтах вибрационные колебания затухают медленнее и передаются на большие расстояния, чем в дискретных, например, в гравелистых.

Для ограничения интенсивности шума и вибрации настоящим проектом предусматриваются следующие мероприятия:

- установка на вентиляторы местного проветривания глушителей шума;
- не допускается работа добычных и проходческих комбайнов, погрузочных машин и вентиляторов, генерирующих шум выше санитарных норм;
- оборудование звукопоглощающими кожухами редукторов и других источников шума, где это возможно;
- применение дистанционных методов управления высокошумными агрегатами (вентиляторы, компрессоры и др.);
- проведение своевременного и качественного ремонта оборудования;
- использование пневматических перфораторов и колонковых электросверл с пневмоподдержками и виброгасящими приспособлениями;

- при работе с пневмоперфораторами, отбойными молотками и электросверлами суммарное время контакта рук рабочего с ними не должно превышать 2/3 длительности рабочей смены;

- обеспечение всех рабочих, имеющих контакт с виброинструментами, специальными рукавицами из виброгасящих материалов, допущенных к применению органами санитарного надзора;

- оборудование с повышенными шумовыми характеристиками (вентиляторы, компрессоры и др.) размещено в выгороженных помещениях со звукоизоляцией.

Согласно проведенным научным исследованиям, уровни вибрации, развиваемые при эксплуатации горнотранспортного оборудования в пределах, не превышающих 63Гц (согласно ГОСТ 12.1.012-90), при условии соблюдения обслуживающим персоналом требований техники безопасности, не могут причинить вреда здоровью человека и негативно отразиться на состоянии фауны.

Для отдыха должны быть отведены места, изолированные от шума и вибрации; по возможности звуковые сигналы должны заменяться световыми. На территории всех производственных участках отсутствуют источники высоковольтного напряжения свыше 300 кв, поэтому специальных мероприятий по снижению неблагоприятного воздействия электромагнитного излучения на здоровье персонала не разрабатываются.

Оценка значимости физических факторов воздействия на природную среду осуществляется на основании рекомендованной методологии. Результаты расчётов представлены в таблице.

Оценка значимости физических факторов воздействия

Компоненты природной среды	Источник и вид воздействия	Пространственный масштаб	Временной масштаб	Интенсивность воздействия	Значимость воздействия в баллах	Категория значимости воздействия
Физические факторы воздействия	Шум от работы автотранспортного оборудования	Локальное воздействие 1	Многолетнее воздействие 4	Незначительное воздействие 1	4	Низкая значимость
Электромагнитное воздействие	-	-	-	-	-	-
Вибрация	Локальное воздействие 1	-	Многолетнее воздействие 4	Незначительное воздействие 1	4	Низкая значимость
Инфракрасное излучение (тепловое)	-	-	-	-	-	-

Ионизирующее излучение	-	-	-	-	-
Результирующая значимость воздействия:			Низкая значимость		

Таким образом, воздействие физических факторов на окружающую среду оценивается как «допустимое» (низкая значимость воздействия).

6.2. Характеристика радиационной обстановки в районе работ, выявление природных и техногенных источников радиационного загрязнения

Промышленные источники эмиссий радиоактивных веществ в районе намечаемой деятельности отсутствуют. С учетом специфики намечаемой деятельности при реализации проектных решений источники радиационного воздействия отсутствуют.

7. ОЦЕНКА ВОЗДЕЙСТВИЙ НА ЗЕМЕЛЬНЫЕ РЕСУРСЫ И ПОЧВЫ

7.1. Характеристика современного состояния почвенного покрова в зоне воздействия планируемого объекта

Антропогенные факторы воздействия выделяются в две большие группы:

- физические;
- химические.

Воздействие физических факторов в большей степени характеризуются механическим воздействием на почвенный покров (движение автотранспорта, строительство и обустройство площадки, монтаж технологического оборудования). Механические нарушения выражаются в уничтожении плодородных верхних горизонтов почв, разрушении их структурного состояния и переуплотнении, изменении микрорельефа местности. Разрушение поверхности почв активизирует дефляционные процессы и способствует выносу с нарушенных поверхностей тонкодисперсных, пылеватых частиц, а также мелких кристаллов солей.

К химическим факторам воздействия можно отнести: привнос загрязняющих веществ в почвенные экосистемы со сточными водами, хозяйственными стоками, бытовыми и производственными отходами, при аварийных (случайных) разливах ГСМ.

Воздействие на земельные ресурсы не предусматриваются.

7.2. Характеристика современного состояния почвенного покрова в зоне воздействия планируемого объекта.

Исследуемая территория приурочена в основном к степному ландшафту.

7.3. Характеристика ожидаемого воздействия на почвенный покров

Почвы являются достаточно консервативной средой, собирающей в себя многочисленные загрязнители и теряющей от этого свои свойства. По сравнению с атмосферой или поверхностными водами почва – самая малоподвижная среда, миграция загрязняющих веществ в которой происходит относительно медленно. Загрязнение почвенного покрова происходит в основном за счет выбросов в атмосферу загрязняющих веществ и последующего их осаждения под влиянием силы тяжести, влажности или атмосферных осадков. При реализации намечаемой деятельности предусматриваются выбросы газообразных составляющих

выхлопных газов техники и оборудования (в практическом отображении малозначительно влияют на уровень загрязнения почв) а также - пыли, которая для почв не является загрязняющим веществом и, соответственно, её содержание и накопление в почвах не нормируется. При оценке ожидаемого воздействия на почвенный покров в части химического загрязнения прогнозируется, что при реализации проектных решений загрязнение почв загрязняющими веществами не вызовет существенных изменений физико-химических свойств почв и направленности почвообразовательных процессов; почва сохраняет свои основные природные свойства. При реализации намечаемой деятельности не прогнозируется сколько-либо значительное изменение существующего уровня загрязнения почвенного покрова района. Общее воздействие намечаемой деятельности на почвенный покров и земельные ресурсы оценивается как допустимое.

7.4. Организация экологического мониторинга почв.

Организация мониторинга почв при реализации проектных решений не предусматривается.

8. ОЦЕНКА ВОЗДЕЙСТВИЯ НА РАСТИТЕЛЬНОСТЬ

Всего в Туркестанской области произрастают 3000 видов цветковых растений. 1306 видов из них в Аксу - Джабаглинском заповеднике. 150 видов - эндемики, которые растут только в Туркестанской области. Среди них знаменитая цитварная полынь.

Бетпақдалинский флористический район.

В тугаях по реке Чу водился туркестанский тигр, последний убит в 1945 году в Сырдарьинских тугаях. Глинистые пустыни. В основном растут полыни (200 видов). Эндемическая полынь цветковая (бетеге живородящий), мятник луковичный - повсеместно создает зеленый фон, осока пустынная, софора, акация. Перегонное животноводство, сайгаки, джейраны.

Муюнқумский флористический район.

От низовья Чу до Каратау - барханы, движущиеся пески. 350 метров над уровнем моря. Саксаул, чингил серебристый, пескодрев (акация серебристая), эфедра хвощевая, рожь песчаная, тимофеевка. Эриантус - злак из Индии. Софора, сферофиза. По долине реки Чу - тугайная растительность.

Кзылқумский флористический район.

Западное течение реки Сыр - Дарьи, движущиеся пески, барханы, пескодрев, саксаул черный и белый, эфемеры - мятник, анабазис (итсичек), полыни различные, мордовник белостебельный (эндемик) - сухое сено на корню.

Туркестанский флористический район.

Зона полупустыни. Растут: цитварная полынь, псоралия косянковая - медонос (аккурай), анабазис безлистный - его заготавливают для нужд хим - фарм. завода. Анабазина сульфат, анабазодуст вывозится в 60 стран для продажи. Софора лисохвостая из бобовых - карантинный сорняк. Гребенщик (каз. жыцгыл) - тамариск - очень красивый кустарник с фиолетовыми метелковидными цветами.

Сырдарьинский флористический район.

Здесь растут: сырдарьинский тополь - туранга 5-6 метров высотой, лох серебристый (джида), облепиха, чингил серебристый, гребенщики, тростники, рогоз узколистный, рогоз широколистный, сусак зонтичный, водяной перец. Лиана - ломонос восточный. Водятся фазаны, кабаны, шакалы. Тигры и бухарские олени - хангул были в восемнадцатом веке.

Каратауский флористический район.

Произрастает 2 тыс. видов высших цветковых растений. Здесь был океан Тетис во время палеолита. Хребет Каратау был островом этого океана. Эволюция шла самобытным путем, поэтому здесь много эндемиков. Каспийское море, Арал, Балхаш - остатки океана Тетис. В Боралдайском ущелье есть отпечатки морских рыб, имеются залежи белых кварцевых песков и зубы акулы в них.

Западно - Тяньшаньский флористический район.

Крокус - шафран алатауский из семейства ирисовых, его неправильно называют подснежником, весенник длинноножковый из лютиковых (эфемер), ринопетриум - ядовитое растение из семейства лилейных, ветреница черешковая - тоже яд 5 лепестков, как звездочки на фоне мятника. Гусиный лук Каню, хохлатка Северцева, сифиум (ирис Колпаковского), эфедра хвощевая - сырье для хим-фарм завода. Зверобой, лох серебристый, донник, бессмертник, тысячелистник обыкновенный, пижма обыкновенная. Люцерна синяя - родина Тянь-Шань - до 18 метров корневая система. Клевер красный, клевер белый, гибридный, чина луговая. Неопалимая купина (ясенец) - розовые с синими прожилками цветы, цветет в июне - сильнейший кожный яд. Можжевельник таласский - арча - закрепитель горных почв. Клен Семенова, прогноз кормовой, астрагал Северцева, шалфей мускатный. Шалфей лекарственный, паслен дольчатый (село Фрунзе около Карабулака - сырье для хим-фарм завода). Шияш, череш - эфемерусРегеля - на левом берегу Бадама. Ломоносовидныйкаданопсис или тяньгшень - заменитель женьшеня, радиола зеравшанская, акониты - круглолистный, таласский. Шиповник Беггера, Федченко, большой девясил. Вот неполный перечень лекарственных, кормовых, ядовитых, декоративных цветковых растений, характерных для Тянь-шаньского флористического района. Жемчужиной этой зоны является Аксу- Джабаглинский заповедник.

Мероприятия по предотвращению негативных воздействий на биоразнообразие, его минимизации, смягчению, оценка потерь биоразнообразия и мероприятия по их компенсации, а также по мониторингу проведения этих мероприятий и их эффективности

В той или иной степени, негативное влияние на флору и фауну ослабляется всеми вышеописанными мероприятиями как проектными, так и рекомендуемыми на время проведения работ по строительстве объекта. Особо запрещается охота на диких животных и вырубка дикорастущих или растущих в лесопосадках деревьев без разрешения соответствующих государственных органов, согласованного с государственной службой охраны окружающей среды.

9. ОЦЕНКА ВОЗДЕЙСТВИЙ НА ЖИВОТНЫЙ МИР

9.1. Исходное состояние водной и наземной фауны. Наличие редких, исчезающих и занесенных в Красную книгу видов животных

Животный мир беден, животный мир характерен для пустынных и полупустынных районов, в степях встречаются грызуны, змеи, ядовитые насекомые и другие мелкие животные обитающие в климатической зоне данного типа. В горах горные козлы, барсуки, мелкие грызуны, кеклики, фазаны, шакалы, кабаны. Из ядовитых встречаются фаланги, каракурты, скорпионы, змеи.

Основным видом воздействия на животный мир при производстве работ будет механическое нарушение почвенно-растительного покрова. Прямое воздействие будет проявляться в виде разрушения местообитаний, снижения продуктивности кормовых угодий, фактора беспокойства при движении транспортных средств. Непосредственно в зоне проведения работ пресмыкающиеся, птицы и млекопитающие будут вытеснены на расстояние до 300 м и более. Опосредованное воздействие проявится в запылении и химическом загрязнении продуктами сгорания топлива от автотранспорта и стационарного оборудования почв и растительности, что может привести к изменениям характера питания животных. Однако активный ветровой режим и высокая скорость рассеивания загрязнителей в атмосфере практически полностью сведут воздействия этого типа к минимуму. Образующиеся жидкие и твёрдые хозяйственно-бытовые отходы, при условии их утилизации в соответствии с проектными решениями, будут оказывать минимальное влияние на представителей животного мира, хотя в районах утилизации хозяйственно-бытовых отходов возможно увеличение численности грызунов и птиц. В целом планируемая деятельность окажет незначительное негативное воздействие на животный мир.

Воздействия на животный мир. Воздействие на животный мир выражается тремя факторами: через нарушение привычных мест обитания животных; посредством выбросов загрязняющих веществ в атмосферу, которые, оседая, накапливаются в почве и растениях, а также влияния внешнего шума.

Одним из факторов, влияющих на состояние животного мира, является нарушение привычных, и свойственных каждому виду мест обитания животных.

Также существенным фактором влияния на животный мир, является загрязнение воздушного бассейна и почвенно-растительного покрова выбросами вредных веществ в атмосферу.

В районе обитают в настоящее время животные, которые приспособились к измененным условиям на прилегающей территории.

По результатам проекта РАЗДЕЛ ООС видно, что выбросы загрязняющих веществ существенно не влияют на состояние животного мира, превышения по всем ингредиентам на границе СЗЗ не наблюдается.

9.2. Характеристика воздействия объекта на видовой состав, численность, генофонд, среду обитания, условия размножения, путей миграции и места концентрации животных в процессе строительства и эксплуатации, оценка адаптивности видов

Животный мир района размещения промплощадок предприятия представлен в основном колониальными млекопитающими - грызунами, обитающими в норах, такими как домовая и полевая мыши, серая крыса. Деятельность объекта, условия производства приводят, как показывает практика, к увеличению количества грызунов, являющихся потенциальной угрозой здоровью разводимых животных и обслуживающего персонала. Вследствие этого, на объекте предпринимаются меры по сокращению численности грызунов, для чего привлекаются специалисты ветеринарной службы. На естественные популяции диких животных деятельность предприятия влияния не оказывает, т.к. расположение объекта не связано с местами размножения, питания, отстоя животных и путями их миграции, редких, эндемичных видов млекопитающих и птиц на участке не зарегистрировано.

9.3. Мероприятия по сохранению и восстановлению целостности естественных сообществ видового многообразия животного мира.

Мероприятия по предотвращению негативных воздействий на биоразнообразие, его минимизации, смягчению, оценка потерь биоразнообразия и мероприятия по их компенсации, мониторинг проведения этих мероприятий и их эффективности

Воздействие запланированных работ на животный мир можно будет значительно снизить, если соблюдать следующие требования:

- инструктаж персонала о недопустимости бесцельного уничтожения пресмыкающихся;
- запрещение кормления и приманки животных;
- строгое соблюдение технологии ведения работ;
- избегание уничтожения гнезд и нор;
- запрещение внедорожного перемещения автотранспорта;
- запретить несанкционированную охоту, разорение птичьих гнезд и т.д.;
- участие в проведении профилактических и противоэпидемических мероприятий, включая прививки, по планам территориальной СЭС.

**10. ОЦЕНКА ВОЗДЕЙСТВИЙ НА ЛАНДШАФТЫ И МЕРЫ ПО
ПРЕДОТВРАЩЕНИЮ, МИНИМИЗАЦИИ, СМЯГЧЕНИЮ НЕГАТИВНЫХ
ВОЗДЕЙСТВИЙ, ВОССТАНОВЛЕНИЮ ЛАНДШАФТОВ В СЛУЧАЯХ ИХ
НАРУШЕНИЯ.**

Не предусмотрено.

11. ОЦЕНКА ВОЗДЕЙСТВИЙ НА СОЦИАЛЬНО-ЭКОНОМИЧЕСКУЮ СРЕДУ

11.1. Современные социально-экономические условия жизни местного населения, характеристика его трудовой деятельности. Обеспеченность объекта в период строительства, эксплуатации и ликвидации трудовыми ресурсами, участие местного населения

Туркестанская область появилась 19 июня 2018 года в результате переименования Южно-Казахстанской области. Центром Туркестанской области стал город Туркестан, который, по словам Первого Президента Казахстана - Елбасы Нурсултана Назарбаева, на протяжении веков был сердцем политической и духовной жизни Казахского ханства и всего тюркского мира. Туркестанская область расположена на юге Казахстана. Территория региона составляет 116,1 тыс. км². Область включает 3 города областного значения, 13 районов, 836 населенных пунктов, 177 поселковых и аульных (сельских) округов. В области, по данным на 1 декабря 2019 года, проживает чуть более 2 млн человек. Главной гордостью и жемчужиной региона является город Туркестан — духовная столица тюркского мира, с богатой историей, динамичным и интересным будущим. Город находится в самом центре Великого Шелкового пути.

Сегодня жизнь в регионе кипит: ведется обширное строительство, быстро развивается инфраструктура, развивается торговля. Неспроста область называют регионом огромных возможностей. Действительно, потенциал экономического развития области очень большой.

Работа в регионе сконцентрирована на четырех важнейших направлениях: развитие малого и среднего предпринимательства, привлечение инвестиций, увеличение экспорта и масштабная реализация туристического потенциала области. Выпуск продукции (товаров и услуг) субъектами малого и среднего предпринимательства за январь-сентябрь 2019 года составил 449,3 млрд тенге или 132,8% к соответствующему периоду 2018 года. Туркестанская область привлекательна для иностранных инвесторов. Основными преимуществами региона являются выгодное географическое расположение и логистика, наличие автомагистрали «Западная Европа - Западный Китай», богатые природные ресурсы, человеческий капитал и низкие издержки на оплату труда, высокий потенциал развития АПК и туризма.

На территории Туркестанской области имеются площадки с готовой инфраструктурой и возможностью предоставления инвестиционных преференций. Это — специальная экономическая зона «Туркестан» и индустриальные зоны в районах. Проводится работа по созданию новой «Архитектуры работы с инвестициями» в целях консолидации деятельности всех заинтересованных участников данного процесса. Так, в

области уже функционирует специальная инвестиционная компания «TURKISTAN INVEST», которая оказывает полный спектр услуг инвесторам по принципу «одного окна» с со-провождением на всех этапах жизненного цикла проекта в режиме 24/7. Так- же ведется работа по созданию единого информационного портала, содержащего информацию о потенциале региона и интерактивную инвестиционную карту с отображением свободных земельных участков и наличием необходимой инфраструктуры. Кроме того, акиматом области прорабатывается вопрос по созданию «Invest House», на площадке которого будут размещены все организации, призванные облегчить вхождение инвесторов.

В результате проделанной в 2019 году работы общий объем инвестиций в основной капитал с учетом дооценки составил 441,2 млрд тенге, что на 38,5% больше, чем в аналогичном периоде прошлого года.

Средства государственного бюджета составили 198,5 млрд тенге, доля — 45%, собственные средства — 199,2 млрд тенге, доля — 45,1%. Доля заемных средств составила 9,9%, или 43,5 млрд тенге.

Приоритетными отраслями вложения инвестиций являются промышленность, операции с недвижимым имуществом, а также сельское, лесное и рыбное хозяйство, доля которых в общем объеме инвестиций составила 34%, 16,6% и 12,6% соответственно.

По итогам 2019 года объем промышленного производства в Туркестанской области составил 500 млрд тенге. Из них 245 млрд тенге относятся к обрабатывающей промышленности. Показатели обрабатывающей промышленности увеличились в таких областях, как производство продуктов питания, легкая и химическая промышленность, машиностроение, фармацевтическое производство и в других неметаллических минеральных продуктах.

Численность экономически активного населения области в III квартале 2019 года составила 796,9 тыс. человек, число безработных — 40,4 тыс. чело- век, уровень общей безработицы — 5,1%.

По Туркестанской области уровень безработицы ежегодно уменьшается на 0,1% (в 2018 году 5,2%, по итогам III квартала 2019 года - 5,1%). В целях уменьшения уровня безработицы в рамках государственной программы

«Еңбек» в 2019 году мерами трудоустройства охвачено 95 980 человек, создано около 25 тысяч новых рабочих мест в разных отраслях экономики.

В рамках первого направления программы «Обеспечение участников Программы техническим и профессиональным образованием и краткосрочным профессиональным обучением» запланировано направить 9 143 человек. Из числа молодежи выпускников школ 9-11 классов, граждан, не имеющих профессионального образования и не поступивших в учебные заведения, 3 401 человек будут охвачены техническим и

профессиональным обучением (срок обучения 2,5 года), фактически направлено 3401 человек (100%). На краткосрочные курсы обучения планируется направить 5 742 человек, фактически направлено 5 746 человек (100%).

По второму направлению «Развитие массового предпринимательства» планируется охватить 11412 человек, из них:

- 1 320 человек обучение основам предпринимательства в рамках проекта Бизнес-Бастау, фактически направлено 2 065 человек, завершили и получили сертификат 1 914 человек.

- 2 000 человек выдача микрокредитов, 1 859 человек получили микро-кредиты;

- 7 892 человек запланировано выдача грантов, фактически выдано 7 903 грантов;

- 200 человек выдача микрокредитов за счет финансовых организации, 1160 человек получили микрокредиты.

В рамках третьего направления «Развитие рынка труда через содействие занятости населения и повышения мобильности трудовых ресурсов» планируется охватить мерами трудоустройства 59048 человек.

На 1 января 2020 года оказаны меры по трудоустройству 73 846 человек, из них:

· на постоянные места трудоустроено 54 463 человек;

· на создаваемые новые рабочие места — 2573 человек.

· на социальные рабочие места направлено 4431 человек;

· на молодежную практику направлено 6783 человек;

· на общественные работы направлено 5596 человек.

В результате проведенных работ по итогам III квартала 2019 года:

· уровень безработицы составил 5,1%;

· уровень молодежной безработицы 4,2%;

· уровень женской безработицы 7%.

На 1 января 2020 года создано 29248 рабочих мест, из них:

· 1094 рабочих мест в рамках программы «Нұрлы жер»;

· 294 рабочих мест в рамках программы «Нұрлы жол»;

· 1210 рабочих мест в рамках программы индустриально-инновационного развития;

· 290 рабочих мест в рамках программе «Дорожная карта бизнеса 2020»;

· 4630 рабочих мест по программе «Развитие территории»;

· 2418 рабочих мест по программе «Развитие регионов до 2020 года»;

· 1476 рабочих мест по программе «Развитие образования и науки до 2019 года»;

· 14908 рабочих мест создано в рамках государственных, отраслевых программ.

Из числа созданных рабочих мест через центры занятости трудоустро

ены 2573 человек.

Реализация проекта позволит обеспечить благоприятные условия для нормального функционирования производственных объектов сельской местности. Эксплуатация объектов способствует занятости местного населения, пополнению местного бюджета. Район работ полностью обеспечен трудовыми ресурсами. При проведении работ дополнительно будет создано 15 рабочих мест. Рабочая сила будет привлекаться из местного населения.

11.2. Обеспеченность объекта трудовыми ресурсами

Реализация проекта даст возможность создания 11 рабочих мест на этапе эксплуатации. Населенные пункты в районе проектируемого предприятия имеют достаточные трудовые ресурсы для обеспечения потребностей проектируемого объекта. На всех рабочих специальностях и частично ИТР будет задействовано местное население.

11.3. Влияние намечаемой деятельности на регионально-территориальное природопользование

Негативное влияние планируемого объекта на регионально-территориальное природопользование в период эксплуатации будет находиться в пределах допустимых норм.

На период эксплуатации будут созданы дополнительные рабочие места, что положительно отразится на экономическом положении местного населения.

Прогноз социально-экономических последствий от деятельности предприятия -благоприятен. Проведение работ с соблюдением норм и правил техники безопасности, промышленной санитарии, противопожарной безопасности обеспечит безопасное проведение планируемых работ и не вызовет дополнительной, нежелательной нагрузки на социально-бытовую сферу.

Предложения по регулированию социальных отношений в процессе намечаемой хозяйственной деятельности не разрабатываются, в связи с отсутствием неблагоприятных социальных прогнозов.

Таким образом, осуществление проектного замысла, отрицательных социально экономических последствий не спровоцирует.

11.4. Прогноз изменений социально-экономических условий жизни местного населения

В социально-экономической сфере реализация проекта должна сыграть существенную положительную роль в развитии территорий.

Ожидается положительное воздействие проектируемых работ на социальную среду, поскольку повысится уверенность в надежности и экологической безопасности применяемых технологий. Предприятие высокой степенью ответственности относится к воздействию на социально-экономические условия жизни населения.

Реализация проекта может потенциально оказать положительное, воздействие на социально-экономические условия жизни местного населения.

Создание новых рабочих мест и увеличение личных доходов граждан будут сопровождаться мерами по повышению благосостояния и улучшению условий проживания населения, что следует отнести к прямому положительному воздействию.

Кроме того, как показывает опыт реализации подобных проектов, создание одного рабочего места на основном производстве обычно сопровождается созданием нескольких рабочих мест в сфере недропользования.

Создание рабочих мест позволит привлекать на работу местное население, что повлияет на благосостояние ближайших населенных пунктов. Рост доходов позволит повысить возможности персонала и местного населения, занятого в проектируемых работах, по самостоятельному улучшению условий жизни, поднять инициативу и творческий потенциал. За счет роста доходов повысится их покупательская способность, соответственно улучшится состояние здоровья людей.

Таким образом, воздействие на социально-экономические условия территории имеет положительные последствия.

В связи с тем, что горные работы являются по масштабу незначительными, они очевидно не оказывают влияние на демографическую ситуацию, образование и научно-техническую сферу. Отношение населения к процессу горных работ, а также воздействие на миграционные процессы также не рассматривается ввиду локальности планируемой деятельности.

В целом, воздействие намечаемой деятельности на социально-экономическую среду в процессе горных работ носит положительный характер.

11.5. Санитарно-эпидемиологическое состояние территории и прогноз его изменений в результате намечаемой деятельности

При реализации проектных решений объекта (при нормальных условиях эксплуатации объекта и возможных аварийных ситуациях); ухудшение социально-экономических условий жизни местного населения не прогнозируется. Санитарно-эпидемиологическое состояние территории в результате намечаемой деятельности не ухудшится ввиду значительной

удаленности жилой застройки от предприятия.

Намечаемая деятельность:

- не приведет к сверхнормативному загрязнению атмосферного воздуха в населенных пунктах;
- не приведет к загрязнению и истощению водных ресурсов, используемых населением для питьевых, культурно-бытовых и рекреационных целей;
- не связана с изъятием земель, используемых населением для сельскохозяйственных и рекреационных целей;
- не приведет к утрате традиционных мест отдыха населения.

12. ОЦЕНКА ЭКОЛОГИЧЕСКОГО РИСКА РЕАЛИЗАЦИИ НАМЕЧАЕМОЙ ДЕЯТЕЛЬНОСТИ

12.1. Ценность природных комплексов и их устойчивость к воздействию намечаемой деятельности

Экологический риск-вероятность неблагоприятных изменений состояния окружающей среды и (или) природных объектов вследствие влияния определенных факторов.

Оценка экологического риска последствий решений, принимаемых в сфере планируемой деятельности, приобретает все большее значение в связи с повышением требований экологического законодательства, а также с вероятностью значительных экономических потерь в будущем, которые могут резко снизить рентабельность проекта.

Экологический риск всегда предопределен, так как, во-первых, его следствия многомерны, и, во-вторых, каждое из последствий ведет к другим следствиям, образуя цепные реакции, проследить которые трудно и часто невозможно. Многомерность проявляется в воздействии страховых случаев на многие компоненты ландшафта и на здоровье человека, учесть которые заранее чрезвычайно трудно ввиду отсутствия информации и проведения опережающих экологических работ.

Природоохранная ценность экосистем (природных комплексов) определяется следующими критериями: наличие мест обитания редких видов флоры и фауны, растительных сообществ, ценного генофонда, средоформирующих функций, стокоформирующего потенциала, полифункциональности экосистем, степени их антропогенной трансформации, потенциала естественного восстановления и т.п.

По зональному разделению природные комплексы в районе месторождения Достар относятся к полупустыне и является переходной зоной между степями и пустынями.

Изначальное функциональное назначение природного комплекса в районе месторождения – пастбищное животноводство. В настоящее время ввиду антропогенной нарушенности данные территории утратили свою ценность как пастбища.

Непосредственно на участке добычи отсутствуют места обитания редких видов флоры и фауны, растительных сообществ, ценного генофонда.

Участок находится за пределами земель лесного фонда, особо охраняемых природных территорий, водоохраных зон и полос водных объектов.

Природоохранная значимость территории месторождения относится к низкокочным частично деградированным полупустыням. Они обладают потенциалом естественного восстановления и нуждаются в

улучшении путем проведения рекультивации.

Все наземные объекты проектируемого участка размещаются на землях, относящихся к низкокочувствительным экосистемам, обладающим потенциалом естественного восстановления.

Намечаемой деятельностью не будут затронуты высокозначимые, высокочувствительные и среднезначимые экосистемы.

12.2. Комплексная оценка последствий воздействия на окружающую среду при нормальном (без аварий) режиме эксплуатации объекта

Комплексная оценка воздействия производственных работ на месторождении песчано-гравийной смеси, позволяет сделать вывод о том, что какой компонент природной среды оказывается под наибольшим давлением со стороны факторов воздействия, и какая из операций будет наиболее экологически значимой. Говоря об интенсивности воздействия на компоненты окружающей среды от отдельных операций, естественно наиболее экологически уязвимой является геологическая среда.

Данные работы по разработке месторождения песчано-гравийной смеси затрагивают различные компоненты окружающей среды.

Исходя их анализа принятых технологических решений и природно-климатической характеристикой, возможные воздействия на окружающую природную среду на карьере сведены в таблицу.

Воздействие производственных операций на окружающую среду

Производственные операции/ факторы воздействия				Компоненты окружающей среды			
Атмосфера	Поверхностные воды	Подземные воды	почвы	флора	фауна	Геологическая среда	
1. погрузочно-разгрузочные работы	*	-	-	*	*	*	-
2. работа и движение автотранспорта	*	-	-	*	*	*	-
3. Отходы производства и потребления	-	-	-	*	*	*	-

На основе покомпонентной оценки воздействия на окружающую среду путем комплексирования ранее полученных уровней воздействия, в соответствии с изложенными методиками, выполнена интегральная оценка намечаемой деятельности.

Матрица воздействия реализации проекта на природную среду при производственных работах на месторождении Туркестанское сведена в таблицу.

Интегральная оценка воздействия на природную среду при горных работах на месторождении песчано-гравийной смеси

Компонент окружающей среды		Показатели воздействия		Интегральная оценка воздействия
Пространственный масштаб		Временной масштаб		Интенсивность воздействия
Атмосферный воздух	Локальное воздействие 1	Многолетнее воздействие 4	Незначительное воздействие 1	Низкая (4)
Недра	Локальное воздействие 1	Многолетнее воздействие 4	Умеренное воздействие 3	Средняя (12)
Почвы	Локальное воздействие 1	Многолетнее воздействие 4	Умеренное воздействие 3	Средняя (12)
Физические факторы	Локальное воздействие 1	Многолетнее воздействие 4	Незначительное воздействие 1	Низкая (4)
Растительность	Локальное воздействие 1	Многолетнее воздействие 4	Незначительное воздействие 1	Низкая (4)
Животный мир	Локальное воздействие 1	Многолетнее воздействие 4	Незначительное воздействие 1	Низкая (4)
Ландшафт	Локальное воздействие 1	Многолетнее воздействие 4	Незначительное воздействие 1	Низкая (4)

Как следует из приведенной матрицы, интегральное воздействие при горных работах не выходит за пределы низкого уровня. Отрицательное воздействие достигает среднего уровня для таких компонентов как атмосферный воздух, почвенно-растительный покров и животный мир, а также подземные воды.

Из изложенных в составе настоящего отчета ООС данных следует, что оказываемое при нормальном (без аварий) режиме добычных работ воздействие на атмосферный воздух, почвенный слой и недра оценивается как допустимое.

Воздействие намечаемой деятельности на здоровье человека, растительный и животный мир оценивается как незначительное (не превышающее санитарных норм и не вызывающее необратимых последствий).

12.3. Вероятность аварийных ситуаций

Вероятность аварийных ситуаций (с учетом технического уровня объекта и наличия опасных природных явлений), определяются

источники, виды аварийных ситуаций, их повторяемость, зона воздействия.

Основными причинами возникновения аварийных ситуаций на территории месторождения могут являться нарушения технологических процессов на предприятии, механические ошибки обслуживающего персонала, нарушение противопожарных правил и правил техники безопасности.

Анализ сценариев наиболее вероятных аварийных ситуаций констатирует о возможности возникновения локальной по характеру аварии, которая не приведет к катастрофическим или необратимым последствиям.

Необходимо отметить, что рассматриваемое производство находится далеко от населенных пунктов в безлюдном месте и в случае возникновения чрезвычайной ситуации на рассматриваемом объекте она не окажет неблагоприятного воздействия на городское и сельское население.

На территории карьера исключены опасные геологические и геотехнические явления типа селей, обвалов, оползней и другие.

В технологических процессах и в технологическом оборудовании, предусмотренных проектом не используются вещества и материалы, которые при определенных условиях могут вызвать аварийную ситуацию.

12.4. Прогноз последствий аварийных ситуаций для окружающей среды

Аварийные ситуации при реализации намечаемой деятельности исключены.

Деятельность предприятия не окажет отрицательного воздействия на окружающую среду и население. В технологических процессах и в технологическом оборудовании, предусмотренных проектом не используются вещества и материалы, которые при определенных условиях могут вызвать аварийную ситуацию.

Объекты историко-культурного наследия на прилегающей территории отсутствуют.

12.5. Рекомендации по предупреждению аварийных ситуаций и ликвидации их последствий

С учетом вероятности возникновения аварийных ситуаций, одним из эффективных методов минимизации ущерба от потенциальных аварий является готовность к ним, разработка сценариев возможного развития событий при аварии и сценариев реагирования на них. Основными мерами предупреждения возможных аварийных ситуаций является строгое

исполнение технологической и производственной дисциплины, выполнение проектных решений и оперативный контроль.

Руководство предприятия в полной мере должно осознавать свою ответственность поданной проблеме, и обеспечить безопасность деятельности, взаимодействуя с органами надзора и инспекциями, отвечающими за экологическую безопасность и здоровье местного населения и работающего персонала, соблюдать все нормативные требования Республики Казахстан к инженерно-экологической безопасности ведения работ на всех этапах осуществляемой деятельности.

Для того чтобы минимизировать процент возникновения аварийных ситуаций необходимо соблюдать правила пожарной безопасности.

Для промплощадок месторождений должен быть разработан план ликвидации аварий, предусматривающий:

- все возможные аварии на объекте и места их возникновения;
- порядок действий обслуживающего персонала в аварийных ситуациях;
- мероприятия по ликвидации аварий в начальной стадии их возникновения;
- мероприятия по спасению людей, застигнутых аварией, места нахождения средств - спасения людей и ликвидации аварий.

Разработанные планы должны утверждаться руководством предприятия, согласовываться с подразделением ВГСЧ. Также руководством предприятия должен быть разработан план эвакуации с территории объекта на случай возникновения аварийной ситуации и согласовываться с территориальными органами ЧС.

Строгое соблюдение всех правил технической безопасности и своевременное применение мероприятий по локализации и ликвидации последствий аварийных ситуаций позволят дополнительно уменьшить их возможные негативные влияния на окружающую среду, снизить уровни экологического риска.

СПИСОК ИСПОЛЬЗОВАННЫХ ИСТОЧНИКОВ

1. Экологический кодекс Республики Казахстан от 2 января 2021 года № 400-VI ЗРК.
2. «Инструкция по определению категории объекта, оказывающего негативное воздействие на окружающую среду» (Приложение к приказу Министра экологии, геологии и природных ресурсов РК от 13 июля 2021 года № 246).
3. Земельный кодекс Республики Казахстан от 20 июня 2003 года № 442.
4. Об утверждении Методики определения нормативов эмиссий в окружающую среду. Приказ Министра экологии, геологии и природных ресурсов Республики Казахстан от 10 марта 2021 года № 63.
5. О здоровье народа и системе здравоохранения Кодекс Республики Казахстан от 07 июля 2020 года.
6. Закон Об особо охраняемых природных территориях Республики Казахстан от 7 июля 2006 г. N175.
7. Об утверждении Инструкции по организации и проведению экологической оценки Приказ Министра экологии, геологии и природных ресурсов Республики Казахстан от 30 июля 2022 года № 280.
8. Об утверждении Классификатора отходов. Приказ и.о. Министра экологии, геологии и природных ресурсов Республики Казахстан от 6 августа 2021 года №314.
9. Об утверждении Методики расчета платы за эмиссии в окружающую среду Приказ Министра охраны окружающей среды Республики Казахстан от 8 апреля 2009 года № 68-п.
10. Об утверждении Правил ведения автоматизированного мониторинга эмиссий в окружающую среду при проведении производственного экологического контроля и требований к отчетности по результатам производственного экологического контроля Приказ Министра энергетики Республики Казахстан от 7 сентября 2018 года № 356.
11. Об утверждении Санитарных правил "Санитарно-эпидемиологические требования к санитарно-защитным зонам объектов, являющихся объектами воздействия на среду обитания и здоровье человека" Приказ и.о. Министра здравоохранения Республики Казахстан от 11 января 2022 года № ҚР ДСМ-2.
12. «Об утверждении Гигиенических нормативов к атмосферному воздуху в городских и сельских населенных пунктах, на территориях промышленных организаций». Приказ Министра здравоохранения Республики Казахстан от 2 августа 2022 года № ҚР ДСМ-70.
13. «Об утверждении гигиенических нормативов к обеспечению

радиационной безопасности». Приказ Министра здравоохранения Республики Казахстан от 2 августа 2022 года № ҚР ДСМ-71.

14. «Об утверждении Гигиенических нормативов к физическим факторам, оказывающим воздействие на человека». Приказ Министра здравоохранения Республики Казахстан от 16 февраля 2022 года № ҚР ДСМ-15.

15. Приказ МЗ РК от 20 февраля 2023 года № 26 «Об утверждении СП «Санитарно-эпидемиологические требования к водосточникам, местам водозабора для хозяйственно-питьевых целей, хозяйственно-питьевому водоснабжению и местам культурно-бытового водопользования и безопасности водных объектов».

16. «Об утверждении Гигиенических нормативов показателей безопасности хозяйственно-питьевого и культурно-бытового водопользования». Приказ Министра здравоохранения Республики Казахстан от 24 ноября 2022 года № ҚР ДСМ-138.»

17. «Об утверждении СП «Санитарно-эпидемиологические требования к сбору, использованию, применению, обезвреживанию, транспортировке, хранению и захоронению отходов производства и потребления» Приказа и.о. МЗ РК от 25 декабря 2020 года № ҚР ДСМ-331/2020

18. Методика расчета выбросов загрязняющих веществ в атмосферу от предприятий по производству строительных материалов. Приложение №11 к Приказу Министра ООС РК от «18» 04 2008 года №100 –п.

Определение необходимости расчетов приземных концентраций по веществам на существующее положение

р. Сауран, Ликвидация месторождения песчано-гравийной смеси «Туркестанское» расположенного в Сауранском районе

Код загр. вещества	Наименование вещества	ПДК максим. разовая, мг/м ³	ПДК средняя, суточная, мг/м ³	ОБУВ ориентир. безопасн. УВ, мг/м ³	Выброс вещества г/с	Средневзвешенная высота, м	М/(ПДК*Н) для Н>10 М/ПДК для Н<10	Примечание
1	2	3	4	5	6	7	8	9
0304	Азот (II) оксид (Азота оксид) (6)	0.4	0.06		0.011098	1.0000	0.0277	-
0328	Углерод (Сажа, Углерод черный) (583)	0.15	0.05		0.007358	1.0000	0.0491	-
0337	Углерод оксид (Окись углерода, Угарный газ) (584)	5	3		0.10479	1.0000	0.021	-
2732	Керосин (654*)			1.2	0.01947	1.0000	0.0162	-
2908	Пыль неорганическая, содержащая двуокись кремния в %: 70-20 (шамот, цемент, пыль цементного производства - глина, глинистый сланец, доменный шлак, песок, клинкер, зола, кремнезем, зола углей казахстанских месторождений) (494)	0.3	0.1		1.65023	1.0000	5.5008	-
Вещества, обладающие эффектом суммарного вредного воздействия								
0301	Азота (IV) диоксид (Азота диоксид) (4)	0.2	0.04		0.0683	1.0000	0.3415	-
0330	Сера диоксид (Ангидрид сернистый, Сернистый газ, Сера (IV) оксид) (516)	0.5	0.05		0.010083	1.0000	0.0202	-

Примечание. 1. Необходимость расчетов концентраций определяется согласно п.5.21 ОНД-86. Средневзвешенная высота ИЗА определяется по стандартной формуле: $\frac{\sum(H_i * M_i)}{\sum M_i}$, где H_i - фактическая высота ИЗА, M_i - выброс ЗВ, г/с
2. При отсутствии ПДК м.р. берется ОБУВ, при отсутствии ОБУВ - $10 * \text{ПДК}_{\text{с.с}}$.

