

**ПРОЕКТ
РАЗДЕЛ ОХРАНЫ ОКРУЖАЮЩЕЙ СРЕДЫ (РООС)
К ПЛАНУ РАЗВЕДКИ ТВЕРДЫХ ПОЛЕЗНЫХ ИСКОПАЕМЫХ
РАСПОЛОЖЕН В ПРЕДЕЛАХ 39 БЛОКОВ
К-44-26-(10А-5А-11,12,13,14,15); (10А-5В-6,7,8,9); (10А-5В-11,12,13,14,15);
(10В-5А-10,11,12,13,14,15); (10В-5А-19,20); (10В-5А-24,25);
(10В-5В-10,11,12,13,14,15); (10В-5В-5); (10V-5А-1,2,3,4); (10V-5А-6,7,8,9)
В АЛМАТИНСКОЙ ОБЛАСТИ**

Товарищество с ограниченной ответственностью «Projects World ECO Group»
Государственная лицензия на оказание услуг №01838Р от 03.06.2016 г.

УТВЕРЖДАЮ
Директор
ТОО «ALMATAU MINING»
_____ Азат Ұлан
« ____ » _____ 2026г.

ПРОЕКТ
Раздел охраны окружающей среды (РООС)
к Плану разведки твердых полезных ископаемых
расположен в пределах 39 блоков
К-44-26-(10а-5а-11,12,13,14,15); (10а-5b-6,7,8,9); (10а-5b-11,12,13,14,15);
(10b-5а-10,11,12,13,14,15); (10b-5а-19,20); (10b-5а-24,25); (10b-5b-
10,11,12,13,14,15); (10b-5b-5); (10v-5а-1,2,3,4); (10v-5а-6,7,8,9)
в Алматинской области

Директор
ТОО «Projects World ECO Group»



Карасаев Т. М.

г. Актобе, 2026 г.

Содержание

Введение	4
1. Общие сведения об участке разведки	Ошибка! Закладка не определена. 5
2. Воздушная среда	14
2.1. Краткая климатическая характеристика района	14
2.2. Воздействие объекта на атмосферный воздух	15
2.2.1. Перечень загрязняющих веществ	15
2.2.2. Расчет выбросов загрязняющих веществ	18
2.2.3. Параметры источников выбросов загрязняющих веществ	25
2.2.4. Расчет приземных концентрации загрязняющих веществ	32
2.3. Мероприятия по уменьшению выбросов загрязняющих в атмосферу	34
2.3.1. Мероприятия по регулированию выбросов НМУ	34
2.4. Установление нормативов допустимых выбросов (НДВ) для объекта	34
2.5. Определение размера санитарно-защитной зоны	35
3. Водные ресурсы	37
3.1. Потребность в водных ресурсах	37
3.2. Поверхностные воды	37
3.3. Водоохранные мероприятия	38
4. Земельные ресурсы и почвы	39
4.1. Характеристика современного состояния почвенного покрова	39
4.2. Характеристика ожидаемого воздействия на почвенный покров	41
4.3. Планируемые мероприятия и проектные решения в зоне воздействия	42
5. Недра	44
6. Отходы производства и потребления	45
6.1. Виды и объёмы образования отходов	45
6.2. Расчет объемов образования отходов	45
6.3. Рекомендации по обезвреживанию, утилизации, захоронению отходов	49
6.5. Контроль за безопасным обращением отходов	49
7. Физические воздействия	50
7.1. Оценка воздействия электрического поля на окружающую среду	50
7.2. Вибрация	51
7.3. Электромагнитные воздействия	51
7.4. Мероприятия по снижению акустического, вибрационного и электромагнитного воздействия	52
8. Растительность	54
8.1. Краткое описание существующих растительных сообществ	54
8.2. Характеристика воздействия объекта на растительные сообщества	55

8.3. Мероприятия по снижению негативного воздействия на почвенно-растительный покров	55
9. Животный мир.....	57
9.1. Краткое описание фауны района.....	57
9.2. Характеристика воздействия объекта на животный мир	57
9.3. Мероприятия по защите животного мира	57
10. Оценка экологического риска.....	59
11. Социально-экономическая среда.....	60
Список используемой литературы	62
Приложения	

Введение

Настоящая работа представляет собой раздел охраны окружающей среды (РООС) к Плану разведки твердых полезных ископаемых расположен в пределах 39 блоков К-44-26-(10а-5а-11,12,13,14,15); (10а-5б-6,7,8,9); (10а-5б-11,12,13,14,15); (10б-5а-10,11,12,13,14,15); (10б-5а-19,20); (10б-5а-24,25); (10б-5б-10,11,12,13,14,15); (10б-5б-5); (10в-5а-1,2,3,4); (10в-5а-6,7,8,9) в Алматинской области.

Раздел охраны окружающей среды – процедура, в рамках которой оцениваются возможные последствия хозяйственной и иной деятельности для окружающей среды и здоровья человека, разрабатываются меры по предотвращению неблагоприятных последствий (уничтожения, деградации, повреждения и истощения естественных экологических систем и природных ресурсов), оздоровлению окружающей среды с учетом требований экологическо-го законодательства Республики Казахстан.

Целью раздела охраны окружающей среды является определение целесообразности и приемлемости деятельности исследуемого объекта и обоснование экономических, техниче-ских, организационных, санитарных, государственно-правовых и других мероприя-тий по обеспечению безопасности окружающей среды.

Раздел охраны окружающей среды выполнен в соответствии с требованиями Зако-нов Республики Казахстан «Экологический кодекс РК» от 2 января 2021 г. и согласно «Инструкции по организации и проведению экологической оценки» от 30 июля 2021 года № 280.

Заказчиком разработки проекта является – **ТОО «ALMATAU MINING».**

Генеральный проектировщик – **ТОО «Projects World ECO Group».**

В проекте содержатся краткие сведения о планируемых работах, источниках выде-ления и источниках выбросов вредных веществ в атмосферу, приведены расчёты рассеи-вания на период работ. Состав и содержание РООС разработаны применительно к требо-ваниям специфики отрасли и приняты в соответствии с действующими нормативными до-кументами.

Для разработки и выпуска табличных форм использовалось программное обеспе-чение фирмы ООО НПП «Логос-Плюс», г. Новосибирск, - «ЭРА-Воздух», версия 3.0.

Проектируемые работы по геологоразведке отсутствует в разделе 1. «Перечень ви-дов намечаемой деятельности и объектов, для которых проведение оценки воздействия на окружающую среду является обязательным» Приложения 1 экологического Кодекса РК от 02.01.2021 г.

Предусматриваемая намечаемая деятельность по геологоразведке соответствует к «Разведка ТПИ с извлечением горной массы менее 1000 м³ и (или) разведка ТПИ методом бурения скважин относится к объектам III категории и требует подачи декларации о воздействии» согласно разъяснению уполномоченного органа в области разведки и добычи твердых полезных ископаемых (Исх. № 28-03-28/1700-И от 05.09.2023, Вход № 1657 от 05.09.2023) от «Министерство Экологии И Природных Ресурсов Республики Казахстан».

Однако, рассматриваемый объект по геологоразведке ТПИ не связано с извлечением горной массы. Согласно Кодекса РК от 27 декабря 2017 года № 125-VI ЗРК «О недрах и недропользовании» извлечение горной массы и (или) перемещение почвы на участке разведки в объеме, превышающем одну тысячу кубических метров, осуществляются с разрешения уполномоченного органа в области твердых полезных ископаемых, выдаваемого по заявлению недропользователя.

Согласно технологии производства проведения геологоразведочных работ масса извлекаемых проб составляет 720 м³.

В связи с вышеприведенными данными, проектируемый объект: период проведения геологоразведочных работ без извлечения горной массы относится к объектам III категории согласно ЭК РК от 02.01.2021г.

1. Общие сведения о районе проектируемых работ

Разведочные работы проводятся в целях определения общих ресурсов по ранее выявленному рудопроявлению и точкам минерализации вольфрама и полиметаллических руд, оценки их промышленного значения и технико-экономического обоснования целесообразности вовлечения в разработку.

Настоящим планом разведки предусматривается методика и объемы разведочных работ на твердые полезные ископаемые, на блоках К-44-26-(10а-5а-11,12,13,14,15); (10а-5б-6,7,8,9); (10а-5б-11,12,13,14,15); (10б-5а-10,11,12,13,14,15); (10б-5а-19,20); (10б-5а-24,25); (10б-5б-10,11,12,13,14,15); (10б-5б-5); (10в-5а-1,2,3,4); (10в-5а-6,7,8,9) в Алматинской области.

Площадь блоков расположена на территории Алматинской области Республики Казахстан.

Участок разведки в соответствии с утвержденной Министром по инвестициям и развитию РК картой идентификации блоков с соответствующими координатами и индивидуальными кодами (приказ №403 от 30 мая 2018 года) располагается на 3 блоках, каждая сторона блока равна одной минуте в географической системе координат, с индивидуальными кодами - К-44-26-(10а-5а-11,12,13,14,15); (10а-5б-6,7,8,9); (10а-5б-11,12,13,14,15); (10б-5а-10,11,12,13,14,15); (10б-5а-19,20); (10б-5а-24,25); (10б-5б-10,11,12,13,14,15); (10б-5б-5); (10в-5а-1,2,3,4); (10в-5а-6,7,8,9)

В таблице 1.1 приведены географические координаты площади проведения работ.

Таблица 1.1

Географические координаты блоков
М-42-12-(10д-5б-14,15), М-42-12-(10е-5а-11)

Угловые точки	Географические координаты					
	Северная широта			Восточная долгота		
	градус	минута	секунда	градус	минута	секунда
1	43	17	00	78	30	00
2	43	18	00	78	30	00
3	43	18	00	78	35	00
4	43	19	00	78	35	00
5	43	19	00	78	39	00
6	43	18	00	78	39	00
7	43	18	00	78	44	00
8	43	19	00	78	44	00
9	43	19	00	78	45	00
10	43	18	00	78	45	00
11	43	18	00	78	49	00
12	43	20	00	78	49	00
13	43	20	00	78	54	00
14	43	18	00	78	54	00
15	43	18	00	78	50	00
16	43	17	00	78	50	00

**Раздел охраны окружающей среды (РООС) к Плану твердых полезных ископаемых
расположен в пределах 39 блоков**

17	43	17	00	78	45	00
18	43	15	00	78	45	00
19	43	15	00	78	43	00
29	43	17	00	78	43	00

Площадь блоков составляет 97,15 км² (9700 га).

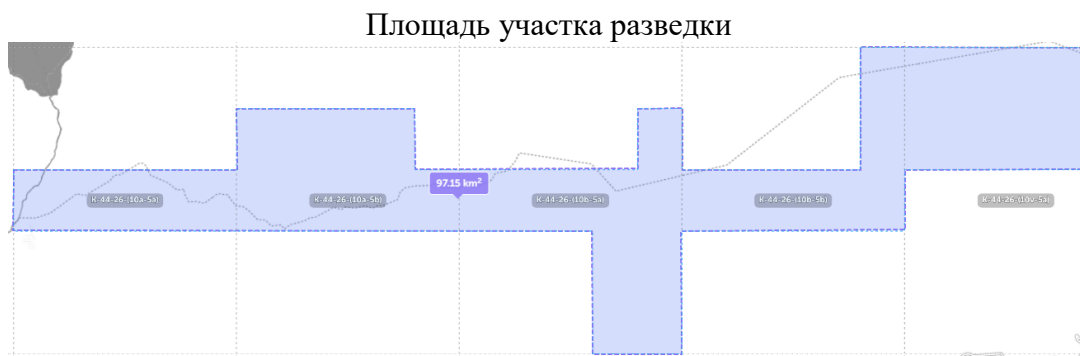


Рис. 1.1 Схема участка

Блоки находятся на территории Енбекшинского и Кегенского района Алматинской области.

Настоящим планом предусматриваются геологоразведочные работы в пределах площади блоков с целью проведения поисков вольфрам содержащих и полиметаллических руд твердых полезных ископаемых, на блоках К-44-26-(10а-5а-11,12,13,14,15); (10а-5b-6,7,8,9); (10а-5b-11,12,13,14,15); (10b-5а-10,11,12,13,14,15); (10b-5а-19,20); (10b-5а-24,25); (10b-5b-10,11,12,13,14,15); (10b-5b-5); (10v-5а-1,2,3,4); (10v-5а-6,7,8,9).

Планируются следующие виды геологоразведочных работ: топографо-геодезические, буровые работы (колонковое бурение), бороздое и другие виды опробования, лабораторные исследования, проведение камеральных работ по составлению отчета с подсчетом предварительных запасов.

Полевые работы и топографо-геодезические работы, геологическое сопровождение работ и отбор проб для исследований, камеральная обработка полевых материалов, результатов исследований и отчет, с подсчетом прогнозных запасов будут выполнены подрядными организациями. Выбор подрядчика будет производиться по конкурсу.

Комплекс лабораторных исследований будет проводиться в любой аккредитованной лабораторий имеющие необходимые аттестаты и сертификаты.

«План разведки на вольфрам содержащих и полиметаллических руд твердых полезных ископаемых, на блоках К-44-26-(10а-5а-11,12,13,14,15); (10а-5b-6,7,8,9); (10а-5b-11,12,13,14,15); (10b-5а-10,11,12,13,14,15); (10b-5а-19,20); (10b-5а-24,25); (10b-5b-10,11,12,13,14,15); (10b-5b-5); (10v-5а-1,2,3,4); (10v-5а-6,7,8,9).

в Алматинской области» выполнен в соответствии с государственными нормами, правилами и стандартами, действующими на территории Республики Казахстан, и заданием на проектирование.

ГЕОЛОГИЧЕСКОЕ ЗАДАНИЕ

Основание по составлению плана разведки

- Получение ТОО «ALMATAU MINING» права недропользования Лицензии №3723-EL от «14» октября 2025 года на разведку твердых полезных ископаемых в пределах блоков К-44-26-(10а-5а-11,12,13,14,15); (10а-5б-6,7,8,9); (10а-5б-11,12,13,14,15); (10б-5а-10,11,12,13,14,15); (10б-5а-19,20); (10б-5а-24,25); (10б-5б-10,11,12,13,14,15); (10б-5б-5); (10в-5а-1,2,3,4); (10в-5а-6,7,8,9) в Алматинской области

Состав, виды, методы и способы работ

Согласно геологическому заданию, целью проектируемых работ является проведение геологоразведочных работ на обнаружение вольфрам содержащих зон с выявлением и оконтуриванием перспективных участков, с оценкой ресурсов по промышленным категориям, предварительной геолого-экономической оценкой и обоснованием дальнейших геологоразведочных работ.

Геологические задачи и методы их решения

Проведение геологоразведочных работ в пределах лицензионной площади, с целью поиска рудных тел и зон, и оценки перспектив площади на вольфрам, молибден золото, серебро, медь, свинец, и другие полезные ископаемые.

Провести анализ фондовых материалов.

Основными методами поисков рудных тел и зон рудопроявлений являются поисковые маршруты, геохимические и геофизические работы, бурение скважин, опробование и оценочное сопоставление исследований с ранее выполненными работами.

Оценка качества руд и попутных компонентов путем опробования, изучения технологических, минералогических, петрографических и других свойств и особенностей, позволяющих комплексно исследовать рудопроявления.

Работы планируются в следующей последовательности в первый год планируется выполнение буровые работы и опробование, также в течении первого и второго года будут выполняться геофизические и геохимические работы по всей площади, параллельно планируется проведение топографо-геодезические работ, необходимого перечня лабораторных исследований и геологического сопровождения. На пятый и шестой год планируются работы по ликвидации последствий геологоразведочных работ и камеральные работы. Составление окончательного отчета по кодексу KazRC о выполненных работах с оценкой минеральных ресурсов и запасов выявленных полезных ископаемых с постановкой на государственный учет.

Виды, объемы, методы и сроки проведения геологоразведочных работ

Подготовительный период и проектирование

Подготовительные работы включают в себя:

- сбор фондовых материалов путем просмотра, выписки текста и таблиц, выборки чертежей для копирования и компьютерной обработки;

- систематизация сведений, извлеченных из источников информации, по изученности, геологическому строению района и рудопроявлений, характеристике рудных тел; степени разведанности; инженерной геологии и гидрогеологии.

Данные работы включают оформление и согласование земельного отвода на ведение работ, заключение договоров с подрядными организациями, предполевое дешифрирование аэрофотоматериалов и изготовление журналов документации полевых работ.

Проектирование включает в себя составление данного плана на проведение разведочных работ с обоснованием видов и объемов работ, финансовых затрат, составление ежегодной программы проведения разведочных работ, составление и компьютерной обработки графических приложений.

В результате будет составлен текст и графические приложения по участку, включая обзорную карту района работ, геологическая карта района и участка, разрезы по профилям, геолого-технические наряды скважин, схема обработка проб.

Разработка проекта оценка воздействия на окружающую среду (ОВОС) к данному плану разведки, с прохождением государственной экологической экспертизы.

Состав отряда и затраты труда на 1 месяц подготовительного периода:

Начальник отряда – 0,5 чел/мес;

Ведущий специалист (геолог, экономист) – 1,0 чел/мес;

Геолог 1 категории – 1,0 чел/мес.

Организация полевых работ

Организация. На участке работ будет создан полевой лагерь, включающий в себя объекты временного строительства бытового и производственного назначения. Режим работы на участке - вахтовый, смена вахт будет производиться через 15 дней. Непосредственно собственными силами будут выполняться следующие виды работ:

- подготовительные;
- камеральные;
- поисковые маршруты;
- отбор технологических лабораторных проб;
- геологическая документация скважин;
- геолого-маркшейдерское обслуживание скважин.

Силами подрядных организаций будет выполнены:

- бурение, строительство площадок для буровых скважин;
- бороздовое опробование;
- керновое опробование;
- топогеодезические работы;
- геофизические работы;
- геохимические работы;
- гидрогеологические исследования;
- лабораторные работы.

Полевые работы будут производиться в период с апреля по октябрь включительно, камеральный период – ноябрь – март месяцы. Установленный режим труда на полевых работах: 12 часов труда, 12 часов отдыха, с 15-дневным вахтовым методом. Доставка лю-

дей, необходимого оборудования, материалов и ГСМ будет осуществляться автотранспортом из г. Алматы.

Бурение колонковых скважин будет выполняться круглосуточно, остальные полевые работы - в светлое время суток; без выходных дней, вахтовым методом. Полевая камеральная обработка будет вестись на полевой базе партии.

В качестве силовой установки предусматривается передвижная дизельная станция.

Связь базы партии с базой экспедиции будет осуществляться по сотовой связи.

Связь производственной базы (полевой лагерь) осуществляется посредством сотовой связи, а с буровыми агрегатами с помощью радиосвязи.

Геологическая документация и опробовательские работы скважинам будут выполняться геологическим персоналом непосредственно на участке. Доставка керна в ящиках с буровой установки в полевой лагерь будет выполняться автотранспортом Подрядчика с соблюдением необходимых мер предосторожности по его сохранности.

Все виды проб предусматривается один раз в неделю вывозить автотранспортом с производственной базы (полевого лагеря) в пробоподготовительный цех специализированной лаборатории (г. Караганда), где будут выполняться и химико-аналитические исследования.

Текущие камеральные работы будут выполняться геологической службой недропользователя или подрядной организацией, выполняющей полевые работы (поисковые маршруты, геологическое обслуживание скважин колонкового бурения).

Затраты на организацию и ликвидацию полевых работ принимаются в размере 7,0 % от стоимости полевых работ.

Техническая вода будет привозиться из близлежащих поселков с водовозкой вместимостью 5м³. Вода будет использоваться для орошения буровой площадки и дорог.

Поисковые маршруты

Одним из важных методов поисковых работ являлись специальные геологические маршруты, проводившиеся с целью визуального обнаружения рудопроявлений и других поисковых признаков - зон гидротермального изменения пород, сложных рудоперспективных геолого-структурных узлов и иных потенциально рудоносных участков.

Маршруты будут ориентированы как вкрест простиранию геологических структур, так и продольно для прослеживания визуального опознания отдельных важных элементов геологического строения участков, выяснения структуры рудного поля, соотношений различных фаций осадочной рудовмещающей толщи.

Оруденелые точки наблюдений опробуются штучными пробами.

Геологические маршрутные исследования будут выполняться в масштабах 1:1000.

Плотность точек наблюдения будет зависеть от условий обнаженности, сложности геологического строения участка работ.

Категория сложности геологического строения:

простое – 67% (7,02 км²);

средней сложности – 23% (2,41 км²);

сложное – 10% (1,04 км²).

Категория дешифрируемости материалов хорошая.

Категория проходимости:

хорошая – 88 % (9,22 км²);

плохая – 12% (1,26 км²).

В зависимости от сложности геологического строения и перспективности тех или иных районов участков расстояние между маршрутами будет 250 м. Наблюдения будут вестись непрерывно по заранее разбитой сети. Маршрутная геологическая информация регистрируется в полевых дневниках, в необходимых случаях делаются зарисовки обнажений, схемы, разрезы.

Маршруты будут выполняться с непрерывным ведением наблюдений, геологические элементы будут прослеживаться в обе стороны от линии маршрута до увязки с соседней. Привязку их предусматривается осуществлять с помощью GPS-регистраторов, обеспечивающих точность измерения координат ± 5 м.

Проведение маршрутов проектируется по общепринятой методике и будет сопровождаться отбором образцов и проб горных пород.

Геохимические работы

Планом разведки предусматривается провести на участке работ детальную лито-геохимическую съемку по вторичным ореолам рассеяния в обычном варианте (отбор проб с поверхности) по сети 500 x 250 метров.

Проектируемые детальные литогеохимические работы позволят получить более подробную информацию о структурном плане участков.

Целью их является установление вторичных ореолов рассеяния вольфрама и элементов–спутников на участке в аллювиальных отложениях.

Общая площадь покрытия литогеохимической съемки составит по участку – 80% от всей площади. Глубина отбора проб принята 15-20 см под растительным слоем. Оптимальная глубина пробоотбора должна быть уточнена опытными работами.

Для выявления ореолов рассеяния сеть литогеохимической съемки принята; расстояние между профилями 500 м, расстояние между точками отбора проб в профиле 250 м. Согласно (Инструкция по геохимическим методам поисков рудных месторождений. Недра 1965 г. стр.46) Профили будут ориентироваться вкрест господствующему простиранию рудоконтролирующих структур и рудных зон.

Количество точек отбора проб по участку составит – 50 проб. Пробы будут направлены на пробирный анализ на золото и ICP-AES-35 элементов.

Геофизические работы

Электроразведка ВП является основным поисковым геофизическим методом. Основная цель ее проведения это выявление и картирование зон прожилково-вкрапленной минерализации в интервале глубин от 0 до 500 м.

В результате проведения электроразведки ВП будут выявлены аномальные зоны и оценены их параметры (геометрические размеры и интенсивность и текстурно-структурный характер сульфидной минерализации), которые имеют наибольшие перспективы выявления них промышленно значимых концентраций целевых полезных ископаемых (W, Mo, Cu, Zn, Pb, Au).

Рекомендуется электропрофилирование ВП в модификации диполь-диполь с использованием современного аппаратурного комплекса производства GDD Instrumentation (Canada).

Высокочувствительные электроразведочные измерители GDD GRx8-32 разработаны специально для высокопроизводительных электроразведочных работ методами сопротивления и вызванной поляризации (ВП) во временной области.

Электроразведочный генератор GDD Tx4 является надёжным прибором и используется по всему миру для проведения работ методами сопротивления (КС) и вызванной поляризации (ВП) в вариантах профилирования, зондирования и электротомографии.

16 приёмных диполей, разложенных вдоль профиля обеспечивают глубинность исследований до 500 м. При замере на каждой точке (пикете) профиля передатчик вырабатывает первичные прямоугольные импульсы тока частотой 1/8 Герца, а приёмники производят регистрацию спада потенциалов ВП после достижения синхронизации с передатчиком. Потенциалы для вычисления сопротивлений измеряются в рабочем интервале передаточного токового импульса, а спад потенциалов ВП по кривой разряда измеряется в промежутке между импульсами тока. Ресивер (приемник) осуществляет регистрацию кривой спада потенциала ВП по 20 временным окнам, распределенным в течение рабочего интервала длительностью 2000 мс. Регистрация начинается через 40мс. после выключения питающего тока передатчика.

В результате измерений и последующей обработки с помощью специализированного программного обеспечения (GeosoftOasisMontaj, ZondRes2D, ZondRes3D) по каждому профилю строятся разрезы удельного электрического сопротивления и поляризуемости.

После обработки всех исследованных профилей строятся 3D проекции разрезов удельного электрического сопротивления и поляризуемости. По выделенным на разрезах аномалиям при интерпретации можно выделить рудные зоны разных мощностей.

Также по результатам электроразведки ВП в модификации диполь-диполь в площадном варианте возможно построение 3D модели кажущейся поляризуемости и послойных моделей геоэлектрических параметров.

Дипольное электропрофилирование ВП в модификации диполь-диполь осуществляется по сети 200×50 м (включая топогеодезическую съёмку) в равнинных и средней сложности рельефа условиях.

Буровые работы

Проектом предусматривается наклонное колонковое бурение скважин. С целью достижения оптимального угла встречи с рудной зоной и учитывая крутое падение рудоподводящих и рудоконтролирующих нарушений.

После того как скважина пересечёт полезное ископаемое (или достигнет проектной глубины) и врежется в пустые породы лежащего бока, бурение прекращают, скважину подвергают геофизическому исследованию и проводят ликвидационное тампонирующее скважины (ее забивку), т.е. непосредственно процесс бурения не окажет негативного воздействия на качество почвенных ресурсов.

Таким образом, при бурении будет использоваться привозная вода часть из которой испарится. Большая же часть используемых вод просочится в поверхностный слой почвы и породы тела скважины.

Опробование, подготовка керна (распиловка, дробление). Опробование керна скважин эксплуатационной разведки производится по общей методике опробования керна разведочных скважин. Отбор рядовых керновых проб предназначен для определения качественных показателей обогатимости. Подготовка керна. Осуществляется распиловка и дробление керна, полученный пром. продукт передается вместе с дубликатами и контрольными пробами геологической службе для дальнейшего проведения химических анализов в аккредитованную лабораторию.



Рис 1.2 Керн размещенный в керновом ящике

Количество скважин в профиле зависит от ожидаемой мощности рудной зоны. Скважины, после выхода из рудного тела во вмещающие породы, бурятся ещё не менее 5,0-10,0 м. В зависимости от мощности рудного интервала глубина скважин может быть увеличена или уменьшена. Общий объем бурения составляет 8000 п. м.

Исходя из опыта проведения геологоразведочных работ проектом предусматривается проведение в скважинах инклинометрических замеров положения стволов.

Предусматриваются следующие геолого-технические условия скважин:

- бурение будет осуществляться установками со снарядами Boart Longyear HQ и NQ, обеспечивающего линейный выход керна не ниже 95%. Линейный выход керна будет проконтролирован весовым способом;

- скважины по глубинам входят в интервал 0-100 м;

- скважины наклонные;

- начальный диаметр бурения – 112мм, конечный – 97мм;

- бурение ведется с отбором керна;

- бурение до VII категории ведется твердосплавными коронками, по более высоким категориям – алмазными;

- выход керна не менее 95%;

- предусматривается строительство площадки под буровые станки (15×10м×0,2м) – 30,0 м³ на одну скважину;

- для хранения промывочной жидкости (техническая вода, глинистый раствор) будут пройдены отстойники объемом 2 м³ на одну скважину;

- после завершения работ врезы под площадку и отстойники будут ликвидированы и рекультивированы.

Поднятый керн укладывается в керновые ящики стандартного образца. При диаметре бурения 112 мм керн, поднятый по рудному интервалу, после документации и отбора образцов, делится по длинной оси на две части, из которых одна идет в пробу, а другая

остаётся для дальнейших исследований. Отбор керн производится по всему интервалу проходки скважин.

По окончанию бурения скважины проектом предусматривается проведение ликвидационного тампонажа скважин для изоляции водоносных пластов и интервалов полезного ископаемого, в дальнейшем подлежащих разработке, от поступления в них воды по скважине и трещинам, при извлечении обсадных труб и ликвидации скважины.

Бурение будет производиться подрядной организацией. Буровые работы будут производиться буровыми установками с электрическим приводом от индивидуальных дизельных электростанций. Промывка скважин в процессе бурения будет осуществляться технической водой (за исключением бурения по рыхлым отложениям, в зонах дробления и повышенной трещиноватости), которая по мере необходимости будет завозиться к буровым установкам автоцистерной.

Геологическое обслуживание буровых работ

Геологическое обслуживание буровых работ предусматривает: выполнение полевой первичной геологической документации с составлением детального порейсового и послонного описания керн, составление геологической колонки, отбор предусмотренных проектом проб и оформление наряд-заказов на проведение их анализов. Во всех скважинах планируется вести наблюдения за уровнем грунтовых вод.

На этих работах в период бурения постоянно будет задействован 1 инженер-геолог. Весь керн колонковых скважин, за исключением рыхлых отложений будет опробоваться керновыми пробами. Подробнее про опробование см. подраздел «Опробование».

Качество опробования необходимо систематически контролировать, оценивая точность и достоверность результатов. Следует своевременно проверять положение проб относительно элементов геологического строения и надежность оконтуривания рудных тел по мощности, выдержанность принятых параметров проб и соответствие фактической массы пробы расчетной, исходя из фактического диаметра и выхода керн (отклонения не должны превышать +10-20% с учетом изменчивости плотности руды).

Документация бурения предусматривается в виде заполнения журналов документации, особых для каждого вида бурения.

Текущая камеральная обработка данных по поисковым и разведочным скважинам будет выполняться синхронно с бурением в полевых условиях и заключается в составлении на ватмане полевых геологических разрезов, их пополнении, корректировке имеющихся геологических карт по изучаемым участкам, окончательном оформлении наряд-заказов на проведение анализов по отобранным пробам, разноске получаемых результатов анализов на геологические разрезы и колонки буровых скважин.

Опробование

Данные работы предусматриваются с целью определения содержаний полезных и сопутствующих элементов в рудах, минерализованных и вмещающих породах, а также для петрографических исследований и определения объемной массы. Виды и планируемые объемы работ приведены в таблице 5.3.

Отбор бороздовых проб предусматривается с зачисток. Бороздовыми пробами будут опробованы рудные тела и зоны минерализованных пород. Так же бороздовые пробы будут отбираться в приконтактных частях рудных тел и минерализованных зон (оконтуривающие пробы). Средняя длина бороздовой пробы принимается равной 1 м.

Сечение борозды принимается равным 5 x 10 см, средний вес одной бороздовой пробы при длине 1 м составит: $0,05 \times 1 \times 10 \times 25 = 12,5$ кг.

Всего предусматривается отбор 3240 бороздовых проб, общим весом 40т.

Керновое опробование предусмотрено во всех проектируемых скважинах колонкового бурения с целью количественной оценки содержаний рудных элементов в пересекаемых ею зонах рудной минерализации. Предусматривается, что керновым способом будет опробовано 100% объема бурения.

В интервалах кернового опробования керн будет распиливаться вдоль оси пополам. Всего будет распилено 8000 п.м керна. Одна половина пойдёт в пробу, вторая остаётся на хранение.

Керновые пробы будут отбираться с учётом характера и интенсивности оруденения. В связи с неравномерным характером распределения редких металлов на месторождении максимальная длина керновых проб, так же как и бороздовых, принята равной 1 м, минимальная – 0,3 м, средняя – 1 м, при коэффициенте рудоносности 0,7.

Всего предусматривается отобрать 8000 керновых проб.

Вес керновой пробы при бурении коронкой HQ, с учетом отбора в пробу распиленного керна, при длине 1 м и объемной массе $2,5 \text{ г/см}^3$ будет равен 4,96 кг.

$$\frac{3,14 \cdot 0,73^2 \cdot 10 \cdot 2,5 \cdot 0,95}{4 \cdot 2} = 4,96 \text{ кг}$$

где:

0,73 – диаметр керна (дм);

10,0 - длина керна (дм);

2,50 - объёмная масса (кг/дм^3);

0,95 – выход керна (%);

2 - в пробу идёт $\frac{1}{2}$ часть поднятого керна.

Контроль кернового опробования будет получен путем отбора проб керна из вторых половинок керна, результаты анализов которых будут сопоставляться с результатами рядовых проб. Интервалы контрольного опробования будут отвечать интервалам рядовых проб.

Общий вес отбираемых керновых проб составит: $8000 \times 4,96 = 36,7$ т.

Документация, фотодокументация и опробование керна скважин проводится с целью определения границ рудных залежей на глубине, установления качества и количества полезного ископаемого, выявления первичных геохимических ореолов спектральным и химическим анализами.

Для повышения объективности и качества геологической документации, а также контроля представительности выхода керна, предусматривается фотодокументация керна.

Документация. Вынутый из колонковой трубы керн промывается и укладывается в керновые ящики. По мере проходки скважины, после каждого рейса помещается этикетка с указанием глубины. Разрушенный керн помещается в пробные мешочки и укладывается в керновые ящики по рейсам. Проводится маркировка керновых ящиков, керна, цифровая фотосъемка керна, регистрация покадровой съемки в журнале документации. По мере проходки скважины проводится геологическая документация керна, составляются акты

контрольных замеров глубин, а также акты заложения и закрытия скважины по установленной форме.

Фотодокументация. Перед детальным описанием и отбором проб керн будет смочен мокрой кистью и сфотографирован с влажной поверхности для предоставления контрастности/резкости его свойств. Линейная метрическая шкала будет показана на каждой фотографии. Номер скважины, номер ящика, интервал бурения, а также название участка, будут также отражены на каждой фотографии в виде минимального объема представленной информации. Набор фотографий будет отпечатан для каждой скважины и сложен в качестве визуальной регистрации по участку.

После завершения геологической документации и фотодокументации керна проводится его обработка, отбор образцов на петрохимический и минералогический анализы.

Отбор геохимических проб. Во время проведения поисковых маршрутов будут отбираться образцы и линейно-точечные геохимические пробы с целью изучения ореолов полезных компонентов, минералогической характеристики руд, литолого-петрографических свойств и т.д.

Отбор проб будет произведен из всех литологических разновидностей пород, а также из всех типов, сортов и разновидностей руд. Пробы будут отбираться в специальные геохимические мешки в виде сколков коренных пород весом до 300 г., либо рыхлой пробы при отсутствии обнажения в месте отбора пробы.

Всего предусматривается отбор 50 проб.

Отбор образцов. С целью петрографической характеристики горных пород и минералогической характеристики руд предусматривается отбор образцов для изготовления шлифов и аншлифов. Образцы будут отбираться из канав, керна скважин и из наиболее представительных обнажений (во время проведения поисковых маршрутов).

Отбор образцов будет произведен из всех литологических разновидностей пород, а также из всех типов, сортов и разновидностей руд. Образцы отбираются в виде сколков размером 3 x 3 см. С целью изучения парагенезиса рудообразующих процессов на рудопроявлениях планируется отбор шлифов из руд и рудовмещающих пород.

Всего предусматривается отбор 10 образцов для изготовления шлифов и 5 образцов для изготовления аншлифов. Всего –15 образцов.

Инженерно-геологические пробы будут отбираться из каждой разновидности пород. Для этих целей проектируется отобрать из горных выработок - 5 монолитных штучных образцов с размерами по граням не менее 10x10x10 см, и 5 проб из мелкопоисковых скважин. По этим пробам и образцам будут определены основные физико-механические свойства горных пород.

Каждый образец на физико-механические исследования необходимо будет запарфинировать и направить в нерудную лабораторию.

Технологическое опробование производится с целью установления технической возможности извлечения золота и других выявленных пи. Необходимо определение рациональной схемы переработки минерального сырья. Для этого необходимо определить вещественный состав руд, технологические параметры, произвести лабораторные исследования отобранных проб

Для установки извлечения полезного компонента планируется произвести отбор двух технологических проб.

Механическая обработка проб для выполнения необходимых видов анализов будет производиться в дробильном цехе лаборатории.

Таблица 1.2

Сводная таблица объемов планируемого опробования

№ п.п.	Вид опробования	Единица измерения	Первоначальный вес, кг	Проектный объем
1	2	3	4	5
1	Отбор бороздовых проб из зачисток	проба	12,5 (±2,0)	3240
2	Отбор керновых проб	проба	4,96	8000
3	Геохимическое поробование		0,3	50
4	Отбор образцов	образец	0,25 (±0,1)	25
5	5 Инженерно-геологическое опробование - монолитное - скважинное	проба		5 5
6	Технологическое опробование	кг	500	2

Обработка геологических проб

Обработка проб будет производиться в подрядных лабораториях по общепринятым методикам по схеме, согласно, формулы Ричардса-Чечетта: $Q = kd^a$, при коэффициентах «k» = 0,5 и «a» = 2, где: «Q» – надежный вес сокращенной пробы, кг; «k» – коэффициент неравномерности распределения полезного компонента, принят равным 0,5, согласно рекомендации ЦНИГРИ о значении данного коэффициента для месторождений с весьма неравномерным и крайне неравномерным распределением полезного компонента, «d» – диаметр максимальных кусочков материала пробы, мм; «a»- показатель степени приближения формы зерен (частиц) руды к шаровидной форме рекомендовано ЦНИГРИ принимать равным «2» для проб массой 5-12кг.

Обработка проб будет осуществляться в лаборатории, где планируется проводить основные лабораторно-аналитические работы. Ликвидация остатков керна производится также на базе лаборатории и заказчику не возвращается. Обработка проб предусматривается для получения качественного, представительного материала для проведения лабораторных работ.

Всего обработке подлежат керновых – 8000 пробы, бороздовых – 3240 проб, технологических – 2 пробы, геохимические пробы - 50.

Ниже приведены условные схемы обработки проб.

2. Воздушная среда

2.1. Краткая климатическая характеристика района

Климат континентальный, характеризуется влиянием ярко выраженной горно-долинной циркуляции и высотной поясности, что особенно проявляется в южной части города, расположенной непосредственно в зоне перехода горных склонов к равнине.

Температурный режим города в целом немного мягче среднего по Казахстану за счёт относительно высоких температур в зимний период. Средняя многолетняя температура воздуха равна +10 °С, что значительно выше показателей Москвы и Астаны. Тем не менее, из-за высотной поясности и расположения в сердце материка, быстро остывающего зимой, климат Алматы значительно прохладней расположенных на той же 43-й параллели Тбилиси, Софии, Барселоны и других средиземноморских городов. Средняя температура самого холодного месяца (января) равна –от 5 °С до –9 °С, самого тёплого месяца (июля) — +23,8 °С. Заморозки в среднем начинаются 14 октября, заканчиваются 1 апреля. Устойчивые морозы держатся в среднем 67 суток — с 19 декабря по 23 февраля. Погода с температурой более +30 °С наблюдается в среднем 36 суток в году. В центре Алматы, как и любого крупного города, существует «остров тепла» — контраст средней суточной температуры между северными и южными окраинами города составляет 3,8 % и 0,8 °С в самую холодную и 2,2 % и 2,6 °С в самую жаркую пятидневку. Поэтому заморозки в центре города начинаются в среднем на 7 дней позже и заканчиваются на 3 дня раньше, чем на северной окраине.

2.2. Воздействие объекта на атмосферный воздух

При производстве работ по добыче выделение загрязняющих веществ будет осуществляться при работе бульдозера и погрузчика на вскрыше, работе экскаватора на добыче полезного ископаемого, транспортировке вскрыши, транспортировке полезного ископаемого, вспомогательных работах бульдозера на вскрыше, пылении при формировании и хранении вскрышных пород.

На данном этапе проектирования предусматриваются следующие источники выбросов загрязняющих веществ в атмосферу:

Источник загрязнения N 6001, Неорганизованный

Источник выделения N 001, Снятие ППС

Источник загрязнения N 6002, Неорганизованный

Источник выделения N 002, Выемка горной массы

Источник загрязнения N 6003, Неорганизованный

Источник выделения N 003, Возврат горной массы

Источник загрязнения № 6004, Неорганизованный выброс

Источник выделения № 004, Возврат ППС

Источник загрязнения N 6005, Неорганизованный

Источник выделения N 005, Буровые работы

На карьере работает спецтехника, работающая за счет сжигания дизельного топлива в двигателях внутреннего сгорания. Обеспечение ГСМ горных и транспортных механизмов, а также технической и хозяйственной водой предусматривается в ближайшем населённом пункте. Заправка техники на карьере не осуществляется.

Количество источников выбросов составит 5, из них 5 – неорганизованных источников.

Согласно ст.202 п. 17 Экологического Кодекса нормативы эмиссий от передвижных источников выбросов загрязняющих веществ в атмосферу не устанавливаются.

Платежи за загрязнение атмосферного воздуха при эксплуатации передвижных источников автотранспорта и спецтехники начисляются по фактически использованному топливу согласно ставкам платы за загрязнение окружающей среды, установленными п.4.ст.576 Налогового кодекса РК.

2.2.1. Перечень загрязняющих веществ

Перечень загрязняющих веществ, выбрасываемых в атмосферу представлен в виде таблице 3.1. Данный перечень составлен по расчетам выбросов загрязняющих веществ в атмосферу по действующим нормативно-методическим документам. В таблице 3.1 наряду с загрязняющими веществами, их кодами и классами опасности приведены общие значения максимально-разовых и годовых выбросов предприятия в целом по видам загрязняющих веществ, а также определены коэффициенты опасности каждого вещества и выброс вещества в усл. т/год.

Численный показатель категории опасности определен по следующему принципу:

$$\text{КОП} = \sum (M_i / \text{ПДК}_i) c_i,$$

M_i – масса выбросов i -того вещества, т/год;

ПДК_i – среднесуточная предельно-допустимая концентрация i -го вещества, мг/м³

n – количество загрязняющих веществ, выбрасываемых предприятием;

c_i – безразмерная величина, соотношения вредности i -того вещества с вредностью сернистого газа, где:

Константа	Класс опасности			
	1	2	3	4
C_i	1,7	1,3	1,0	0,9

Согласно приведенным ниже граничным условиям деления предприятий на категории опасности рассчитана категория опасности предприятия по массе и видовому составу выбрасываемых в атмосферу веществ.

Категория опасности	I	II	III	IV
Значение КОП	$\text{КОП} > 10^6$	$10^6 > \text{ЖОП} > 10^4$	$10^4 > \text{КОП} > 10^3$	$\text{КОП} < 10^3$

Все таблицы составлены с помощью программного комплекса «ЭРА» (фирма «ЛОГОС-ПЛЮС», г.Новосибирск) на основе расчетов выбросов загрязняющих веществ от источников загрязнения атмосферы предприятия.

**Раздел охраны окружающей среды (РООС) к Плану твердых полезных ископаемых
расположен в пределах 39 блоков**

ЭРА v3.0

Таблица 3.1

Перечень загрязняющих веществ, выбрасываемых в атмосферу
на существующее положение

Алматинская область, План разведки твердых полезных ископаемых расположен в пределах 39 блоков

Код загр. вещества	Наименование загрязняющего вещества	ПДК максимальная разовая, мг/м ³	ПДК среднесуточная, мг/м ³	ОБУВ, мг/м ³	Класс опасности	Выброс вещества г/с	Выброс вещества, т/год (М)	Значение КОВ (М/ПДК)**а	Выброс ЗВ, условных тонн
1	2	3	4	5	6	7	8	9	10
2908	Пыль неорганическая, содержащая двуокись кремния в %: 70-20 (шамот, цемент, пыль цементного производства - глина, сланец, доменный шлак, песок, клинкер, зола, кремнезем, зола углей казахстанских месторождений) (494)	0.3	0.1		3	3.77184	34.1324	341.324	341.324
	ВСЕГО:					3.77184	34.1324	341.324	341.324
Примечания: 1. В колонке 9: "М" - выброс ЗВ, т/год; "ПДК" - ПДКс.с. или (при отсутствии ПДКс.с.) 0.1*ПДКм.р. или (при отсутствии ПДКм.р.) 0.1*ОБУВ; "а" - константа, зависящая от класса опасности ЗВ 2. Способ сортировки: по возрастанию кода ЗВ (колонка 1)									

2.2.2. Параметры источников выбросов загрязняющих веществ

Для определения количественных и качественных величин выбросов от источников строящегося комплекса выполнены расчеты по действующим нормативно методическим документам.

Расчет количества загрязняющих веществ, выбрасываемых в атмосферу источниками выбросов, приведен в приложении.

Параметры выбросов загрязняющих веществ в атмосферу представлены в таблице 3.3.

**Раздел охраны окружающей среды (РООС) к Плану твердых полезных ископаемых
расположен в пределах 39 блоков**

ЭРА v3.0

Параметры выбросов загрязняющих веществ в атмос

Алматинская область, План разведки твердых полезных ископаемых расположен в пределах 39 блоков

Про изв одс тво	Це х	Источники выделения загрязняющих веществ		Чис- ло часов рабо- ты в год	Наименование источника выброса вредных веществ	Номер источ- ника вы- бро- са	Высо- та источ- ника вы- бро- са, м	Диа- метр устья тру- бы м	Параметры газовой смеси на выходе из ист. выброса			Координаты источника на карте-схеме, м		
		Наименование	Ко- ли- чест во ист.						ско- рость м/с	объем на 1 трубу, м ³ /с	тем- пер. оС	точечного источ.		2-го кон
												/1-го конца лин.		/длина, ш
												/центра площад- ного источника		площадн источни
X1	Y1	X2												
1	2	3	4	5	6	7	8	9	10	11	12	13	14	15
001		Снятие ППС	1	1295	Неорганизованный	6001	0.5					1	1	Площадка 1
001		Выемка горной массы	1	2593	Неорганизованный	6002	0.5					1	1	1
001		Возврат горной массы	1	1295	Неорганизованный	6003	0.5					1	1	1

**Раздел охраны окружающей среды (РООС) к Плану твердых полезных ископаемых
расположен в пределах 39 блоков**

Таблица 3.3

феру для расчета ПДВ на 2026 год

ца лин. ирин ого ка	Наименование газоочистных установок и мероприятий по сокращению выбросов	Вещества по кото- рым произво- дится газо- очистка	Ко- эфф обесп газо- очист кой, %	Средняя эксплуат степень очистки/ тах.степ очист- ки%	Код ве- ще- ства	Наименование вещества	Выбросы загрязняющих веществ			Год дос- тиже ния ПДВ
							г/с	мг/м3	т/год	
У2										
16	17	18	19	20	21	22	23	24	25	26
1					2908	1 Пыль неорганическая, содержащая двуокись кремния в %: 70-20 (шамот, цемент, пыль цементного кремнезем, зола углей казахстанских месторождений) (494)	0.00597		0.0232	2026
1					2908	Пыль неорганическая, содержащая двуокись кремния в %: 70-20 (шамот, цемент, пыль клинкер, зола, кремнезем, зола углей казахстанских месторождений) (494)	0.01195		0.093	2026
1					2908	Пыль неорганическая, содержащая двуокись	0.00597		0.0232	2026

**Раздел охраны окружающей среды (РООС) к Плану твердых полезных ископаемых
расположен в пределах 39 блоков**

ЭРА v3.0

Параметры выбросов загрязняющих веществ в атмос

Алматинская область, План разведки твердых полезных ископаемых расположен в пределах 39 блоков

1	2	3	4	5	6	7	8	9	10	11	12	13	14	15
001		Возврат ППС	1	2593	Неорганизованный	6004	0.5					1	1	1
001		Бурение	26	2520	Неорганизованный	6005	0.5					1	1	1

**Раздел охраны окружающей среды (РООС) к Плану твердых полезных ископаемых
расположен в пределах 39 блоков**

Таблица 3.3

феру для расчета ПДВ на 2026 год

16	17	18	19	20	21	22	23	24	25	26
1					2908	Пыль неорганическая, содержащая двуокись кремния в %: 70-20 (шамот, цемент, пыль цементного производства - глина, глинистый сланец, доменный шлак, песок, клинкер, зола, кремнезем, зола углей казахстанских месторождений) (494)	0.01195		0.093	2026
1					2908	Пыль неорганическая, содержащая двуокись кремния в %: 70-20 (шамот, цемент, пыль цементного производства - глина, глинистый сланец, доменный шлак, песок, клинкер, зола, кремнезем, зола углей казахстанских месторождений) (494)	3.736		33.9	2026

2.2.3. Расчет приземных концентрации загрязняющих веществ

Расчет рассеивания вредных веществ в атмосфере и анализ расчетных приземных концентраций загрязняющих веществ представлен в приложении 4.

В соответствии с нормами проектирования для оценки влияния выбросов загрязняющих веществ на качество атмосферного воздуха используется математическое моделирование. Расчет содержания вредных веществ в атмосферном воздухе должен проводиться в соответствии с требованиями «Методика расчета концентраций в атмосферном воздухе вредных веществ, содержащихся в выбросах предприятий» РНД 211.2.01.01-97.

Моделирование рассеивания загрязняющих веществ в приземном слое атмосферы проводилось на персональном компьютере по программному комплексу «ЭРА» версия 3.0. (ООО НПП «Логос-Плюс», г. Новосибирск), в котором реализованы основные зависимости и положения «Расчета полей концентраций вредных веществ в атмосфере без учета влияния застройки» (в соответствии с ОНД-86).

Загрязнение приземного слоя воздуха, создаваемого выбросами промышленных объектов, зависит от объемов и условий загрязняющих веществ в атмосферу, природно-климатических условий и особенностей циркуляции атмосферы.

Расчётами рассеивания загрязняющих веществ в атмосфере определены максимальные концентрации всех загрязняющих веществ, выбрасываемых всеми источниками и расстояния достижения максимальных концентраций загрязняющих веществ. При проведении расчетов учитывалась одновременность проведения технологических операций.

Расчет рассеивания и расчет загрязнения атмосферного воздуха выполнен с использованием программного комплекса ЭРА версия 3.0.

Расчеты рассеивания загрязняющих веществ в атмосфере от данного объекта, выполнены без учета фоновых концентраций.

- размеры – 2000 м * 2000 м
- шаг расчетной сетки – 200 м
- количество расчетных точек – 11 * 11

Максимальные концентрации отмечаются у источников выбросов загрязняющих веществ.

Результаты расчета приземных концентраций приведен на схеме изолиний.

Максимальные приземные концентрации загрязняющих веществ регистрируются у источников выбросов.

Выбросы по источникам могут быть приняты в качестве нормативов НДС.

В целом воздействие рассматриваемых источников на атмосферу района можно оценить как умеренное.

**Раздел охраны окружающей среды (РООС) к Плану твердых полезных ископаемых
расположен в пределах 39 блоков**

ЭРА v3.0

Таблица 2.2

Определение необходимости расчетов приземных концентраций по веществам
на существующее положение

Алматинская область, План разведки твердых полезных ископаемых расположен в пределах 39 блоков

Код загр. вещества	Наименование вещества	ПДК максим. разовая, мг/м ³	ПДК средне-суточная, мг/м ³	ОБУВ ориентир. безопас. УВ, мг/м ³	Выброс вещества г/с (М)	Средневзвешенная высота, м (Н)	М/(ПДК*Н) для Н>10 М/ПДК для Н<10	Необходимость проведения расчетов
1	2	3	4	5	6	7	8	9
2908	Пыль неорганическая, содержащая двуокись кремния в %: 70-20 (шамот, цемент, пыль цементного производства - глина, глинистый сланец, доменный шлак, песок, клинкер, зола, кремнезем, зола углей казахстанских месторождений) (494)	0.3	0.1		3.77184	2	12.5728	Да
<p>Примечания: 1. Необходимость расчетов концентраций определяется согласно п.58 МРК-2014. Значение параметра в колонке 8 должно быть >0.01 при Н>10 и >0.1 при Н<10, где Н - средневзвешенная высота ИЗА, которая определяется по стандартной формуле: $\frac{\text{Сумма}(\text{Н}_i * \text{М}_i)}{\text{Сумма}(\text{М}_i)}$, где Н_i - фактическая высота ИЗА, М_i - выброс ЗВ, г/с</p> <p>2. При отсутствии ПДКм.р. берется ОБУВ, при отсутствии ОБУВ - ПДКс.с.</p>								

2.3. Мероприятия по уменьшению выбросов загрязняющих в атмосферу

В связи с незначительными выбросами загрязняющих веществ, планируемая деятельность не представляет угрозы окружающей среде.

Для снижения пылеобразования работ предусматриваются следующие мероприятия:

- снижение скорости движения автотранспорта и техники до оптимально-минимальной.

При работе оборудования с двигателями внутреннего сгорания кроме пыления происходит загрязнения атмосферы газообразными продуктами. В выхлопных газах дизельных двигателей содержится значительное количество сажи и дыма. Мероприятие по уменьшению выхлопных газов аналогичны мероприятиям по снижению пылеобразования.

2.3.1. Мероприятия по регулированию выбросов НМУ

В соответствии с методическими указаниями «Регулирование выбросов при неблагоприятных метеорологических условиях РД 52.04.52-85 и «Рекомендациями по основным вопросам воздухоохранной деятельности» мероприятия по сокращению выбросов в периоды НМУ разрабатывается для предприятий, расположенных в населенных пунктах, где проводится или планируется прогнозирование НМУ органами Казгидромета.

Регулирование выбросов осуществляется с учетом прогноза неблагоприятных метеорологических условий (НМУ) на основе предупреждений органов Казгидромета, выдаваемых предприятию, в котором указываются продолжительность НМУ, ожидаемая кратность увеличения концентрации вредных веществ по отношению к концентрациям при нормальных метеорологических условиях и режим работы предприятия на этот период.

В зависимости от ожидаемого уровня загрязнения атмосферы службой Казгидромета составляются предупреждения 3-х степеней. Предупреждения первой степени составляются, если предсказывается повышение концентрации в 1,5 раза; второй степени, если предсказывается повышение концентрации от 3 до 5 ПДК; третьей степени – свыше 5 ПДК. На период НМУ на предприятиях должны приводиться мероприятия по регулированию выбросов, т.е. кратковременному их снижению.

В районе проведения ведения работ не проводится и не планируется прогнозирование НМУ, поэтому мероприятия по сокращению выбросов в периоды НМУ не разрабатываются.

2.4. Установление нормативов допустимых выбросов (НДВ) для объекта

По результатам расчетов рассеивания вредных веществ в атмосфере можно сделать вывод, что по всем ингредиентам на границе расчетной СЗЗ приземные концентрации не превышают критериев качества атмосферного воздуха для населенных мест. На основании изложенного, выбросы на период строительства по всем источникам и ингредиентам в разрабатываемом разделе к рабочему проекту предлагается принять в качестве нормативных значений.

2.5. Определение размера санитарно-защитной зоны

В соответствии с СП от 11.01.2022 года №ҚР ДСМ-2 «Санитарно-эпидемиологические требования к санитарно-защитным зонам объектов, являющихся объектами воздействия на среду обитания и здоровье человека».

Границы области воздействия объекта.

Согласно Приказу и.о. Министра здравоохранения Республики Казахстан от 11 января 2022 года № ҚР ДСМ-2 «Об утверждении Санитарных правил «Санитарно-эпидемиологические требования к санитарно-защитным зонам объектов, являющихся объектами воздействия на среду обитания и здоровье человека»:

Раздел 4. Строительная промышленность п. 16. Класс III – СЗЗ 300 м: п.п. 13) производства по добыче камня не взрывным способом.

Областью воздействия является территория (акватория), подверженная антропогенной нагрузке и определенная путем моделирования рассеивания приземных концентраций загрязняющих веществ.

Для совокупности стационарных источников область воздействия рассчитывается как сумма областей воздействия отдельных стационарных источников выбросов.

Нормативы допустимых выбросов устанавливаются для каждого загрязняющего вещества, включенного в перечень загрязняющих веществ, в виде:

- 1) массовой концентрации загрязняющего вещества;
- 2) скорости массового потока загрязняющего вещества.

Граница области воздействия на атмосферный воздух объекта определяется как проекция замкнутой линии на местности, ограничивающая область, за границей которого соблюдаются установленные экологические нормативы качества и/или целевые показатели качества окружающей среды с учетом индивидуального вклада объекта в общую нагрузку на атмосферный воздух ($C_{\text{ипр}}/C_{\text{ізв}} \leq 1$).

Пределы области воздействия на графических материалах (генеральный план города, схема территориального планирования, топографическая карта, ситуационная схема) территории объекта воздействия обозначаются условными обозначениями.

Нормирование выбросов вредных веществ в атмосферу основано на необходимости соблюдения экологических нормативов качества или целевых показателей качества окружающей среды.

Область воздействия для данного вида работ устанавливается по расчету рассеивания согласно Санитарным правилам «Санитарно-эпидемиологические требования к санитарно-защитным зонам объектов, являющихся объектами воздействия на среду обитания и здоровья человека», утвержденного Приказом и.о. Министра здравоохранения Республики Казахстан от 11 января 2022 года № ҚР ДСМ-2.

Радиус расчетной области воздействия участка работ по итогам расчетов рассеивания загрязняющих веществ принят 273 м. Границы области воздействия не выходят за пределы границ СЗЗ. Согласно результатам расчета рассеивания, превышение концентраций загрязняющих веществ на территории области воздействия не обнаружено (Приложение 4).

3. Водные ресурсы

Воздействие проектируемого объекта на водные ресурсы обычно определяется оценкой рационального использования водных ресурсов, степени загрязнения сточных вод и возможности их очистки на локальных очистных сооружениях, решением вопросов регулирования сброса и очистки поверхностного стока.

По территории одного блока из 39-ти К-44-26-(10а-5а-11) проходит поверхностный водный объект река «Шелек». Однако, на этом на указанном блоке К-44-26-(10а-5а-11) работы по геологоразведке (буровые работы с отбором керн) на проявления вольфрам содержащих и полиметаллических руд проводиться не будут. На указанном блоке в основном запланированы работы по выполнению геологического маршрута. Точки отбора проб расположены за пределами водоохранной зоны.

3.1. Потребность в водных ресурсах

Техническая вода будет привозиться из близлежащих поселков с водовозкой вместимостью 5м³. Вода будет использоваться для орошение буровой площадки и дорог.

Потребность в хоз-питьевой и технической воде: - на питье 16,425 м³/год; - Хоз-бытовые (рукомойник) 82,125 м³/год. Общий объем водопотребления (питьевые и хоз-быт нужды) составляет 98,55 м³/год. Объем водоотведения составляет 68,985 м³/год. На территории месторождения будет устанавливаться биотуалет, по мере их заполнения с помощью ассенизаторской машины будут вывозиться сторонними организациями на специализированные площадки. Техническая: - Орошение дорог, рабочих площадок 1460м³/год. Всего техническая: 1460 м³/год. Хозяйственно-питьевое водоснабжение при разработке месторождения будет осуществляться с ближайшего населенного пункта. Ежегодный расход воды составят: хоз-питьевой 98,55 м³. Намечаемой деятельностью не предусмотрено осуществление производственных сбросов сточных вод на открытый рельеф местности.

Потребность в хоз-питьевой и технической воде в основной период эксплуатации карьера

Назначение водопотребления	Норма потребления, м ³	Кол-во	Потреб.	Кол-во	Кратность пылеподавления, раз в сутки	Годовой расход, м ³
		ед. м ²	м ³ /сут,	сут/год		
Хоз-питьевая:						
на питье	0,005	5 чел.	0,045	360	-	16,425
Хоз-бытовые (рукомойник)	0,025	5 чел.	0,225		-	82,125
Всего хоз-питьевая			0,27			98,55
Техническая:						
Орошение дорог, отвалов, рабочих площадок	0,001	676	3,0	360	2	1460
Всего техническая:			3,0			1460

3.2. Поверхностные воды

Оценка воздействий на водные ресурсы

Прямое воздействие

К прямым воздействиям на поверхностные и подземные воды относятся те воздействия, которые оказывают непосредственное влияние на режим и качество поверхностных и подземных вод. Прямое воздействие - когда техногенная деятельность приводит к изменениям в водоносных горизонтах, которые используются или могут быть использованы в будущем для добычи подземных вод в указанных выше целях, а также гидравлически связанных с ними смежных водоносных горизонтов.

Основными видами прямых антропогенных нагрузок на водные ресурсы являются: использование воды на хозяйственно – питьевые нужды населения, ее использование в сельском хозяйстве и в промышленности, а также сброс сточных вод от различных хозяйствующих предприятий и жилищно-коммунального комплекса.

Прямые воздействия на поверхностные и подземные воды в период добычи ОПИ отсутствуют при добычных работ не предусматривается осуществление сброс сточных вод на открытый рельеф местности.

Интенсивность воздействия на подземные воды будет - «низкое воздействие» - изменения среды в рамках естественных изменений (кратковременные и обратимые).

Таблица 3.2.1 Оценка воздействия проектируемых работ на подземные воды на период строительства

Показатели воздействия	Балл	Масштаб воздействия (рейтинг относительного воздействия и нарушения)
Пространственный масштаб воздействия	1	точечный
Временной масштаб воздействия	1	продолжительный
Интенсивность воздействия	1	незначительный
Интегральная оценка	1	Воздействие низкой значимости

При интегральной оценке воздействия **«воздействие низкой значимости»** - изменения среды в рамках естественных изменений (кратковременные и обратимые). Среда возвращается к нормальным уровням на следующий год после происшествия.

Интегральная оценка воздействия составит **1 балл – воздействие низкой значимости.**

Интенсивность воздействия на подземные воды будет - «низкое воздействие» - изменения среды в рамках естественных изменений (кратковременные и обратимые). Среда возвращается к нормальным уровням на следующий год после происшествия.

Таким образом, воздействие проектируемых объектов на подземные воды на период эксплуатации будут лежать в диапазоне низкой значимости, согласно таблицы 3.2.1.

Трансграничное воздействие

Трансграничное воздействие на подземные воды при ведении добычных работ отсутствует.

3.3. Водоохранные мероприятия

В период ведения строительных работ, а также в период эксплуатации сброс на местность происходить не будет. Влияние на подземные и поверхностные воды оказываться не будет.

В связи с тем, что на период ведения работ сброс сточных вод происходить не будет – разработка водоохранных мероприятий не требуется.

4. Земельные ресурсы и почвы

4.1. Характеристика современного состояния почвенного покрова

По гранулометрическому составу полезная толща изучена по материалам лабораторно-технологической пробы и характеризуется следующими параметрами: содержание частиц более 5мм в пробе составляет-5,5%, содержание частиц более 5мм-не превышает требования ГОСТа, точный остаток на сите 0,63мм-16,4%, это не соответствует требованиям ГОСТа (песок необходимо фракционировать); содержание зёрен фракции менее 0,16мм-37,0%, что не соответствует требованиям ГОСТа (песок необходимо фракционировать); по модулю крупности песок относится к группе очень мелкого песка и составляет-1,23.

Содержание глины, ила и пыли в пробе содержится 10,0%, что не соответствует требованиям ГОСТа (песок необходимо отмывать от пылеватых и глинистых частиц).

После отмывки от пылеватых и глинистых частиц природный песок имеет модуль крупности-1,37 (песок очень мелкий).

Содержание полного остатка на сите 0,63мм-18,2%, что превышает требования ГОСТа (песок необходимо фракционировать). Содержание частиц менее 0,16мм-30,0%, что также «Охрана окружающей среды» 98 превышает требования ГОСТа (песок необходимо фракционировать).

Песок имеет истинную плотность-2,60г/см³; объемно-насыпную массу-1539кг/м³; содержание растворимого кремнезема-27,65 моль/л; содержание сернистых и сернокислых соединений в пересчете на SO₃-0,06%, содержание органических примесей-допустимое количество.

В результате разведки установлено, что продуктивная пачка месторождения представлена средней пластообразной залежью песка с изменчивым гранулометрическим составом. Модуль крупности колеблется от 0,1 до 2,6.

Ниже приводится характерный для месторождения разрез:

0,0-0,2м., почвенно- растительный слой представлен суглинками и супесью с остатками корней растений. Мощностью 0,2м.

0,2-2,0м., суглинок светло-коричневого цвета, плотный, сухой, желтовато-серого цвета, порода однородно окрашенная, комковая, слабо пачкает руки, хорошо размокает в воде, вскипает под действием капли соляной кислоты.

Для подтверждения представительности лабораторно-технические пробы всего месторождения сведены в ниже следующей таблице. Приводится сопоставление среднего по месторождению гранулометрического состава песка и гранулометрического состава материала лабораторно-технологической пробы.

Оценка воздействий на земельные ресурсы и почвы

Прямое воздействие

Прямое воздействие на земельные ресурсы при эксплуатации проектируемого объекта заключается в изъятии общераспространенных полезных ископаемых под строительство автоторгов.

Косвенное воздействие

Косвенное влияние распространяется на значительно большие расстояния и проявляется в осаднениях газов, пыли и химических веществ, деформации поверхности, повреждении растительного покрова, снижении продуктивности сельскохозяйственных угодий, животноводства, изменении химического состава и динамики движения поверхностных и грунтовых вод.

Земли малопригодны для использования в сельскохозяйственном обороте. Ландшафтно-климатические условия и месторасположение территории исключают ее рентабель-

ное использование, для каких либо хозяйственных целей, кроме реализации прямых целей производства. При этом деятельность предприятия позволяет в какой-то мере улучшить транспортную инфраструктуру окрестностей контрактной территории.

В связи с вышесказанным, можно сделать вывод, что существенных воздействий на земельные ресурсы в результате намечаемой деятельности, не предвидется.

Трансграничное воздействие

Трансграничное воздействие на земли при эксплуатации объекта отсутствует.

4.2. Характеристика ожидаемого воздействия на почвенный покров

Воздействия от намечаемой деятельности на почвы и растительный покров складывается из нарушений почвенно-растительного покрова при движении автотранспортных средств, при разливах горюче смазочных материалов и выпадении загрязнений с атмосферными осадками. Существенную роль в нарушении почвенно-растительного движения транспортных средств вне существующей системы дорог.

Направление движения автотранспортных средств должно быть санкционировано с учетом имеющихся автодорог и наименьшего воздействия на почвы и растительность при выездных работах. Резкая континентальность климата, огромные перепады суточных и сезонных температур, постоянный дефицит влаги, значительные скорости ветров определяют слабую устойчивость почвенных и растительных компонентов биосферы практически к любым видам антропогенного воздействия.

Основными источниками загрязнения строительной территории являются основные и вспомогательные сооружения. Помимо разливов ГСМ при технологических операциях, загрязнение почвенно-растительного слоя происходит при движении, ремонт и профилактическом обслуживании автотранспорта.

Поступления в почву выбросов комплексного состава при строительстве вызывает количественные и качественные изменения в составе почвенных микроорганизмов, ингибирует процессы разложения, минерализации и трансформации азота в почвах.

Очаги сильной деградации сосредоточены вдоль различных линейных сооружений и промышленных объектов, свалок, хранилищ и т.п.

Характер воздействия

Анализ данных по выше приведенным источникам нарушений и изменений почвенно-растительного покрова показал, что при условии безаварийной работы воздействие будет носить локальный характер.

Уровень воздействия

Уровень воздействия на почвенно-растительный покров – незначительный.

4.3. Планируемые мероприятия и проектные решения в зоне воздействия

Настоящим проектом предусматривается до начала производства работ срезка плодородного растительного слоя почвы и складирование в штабель для последующего использования в целях восстановления нарушенных земель, озеленения участка, в целях рекультивации. Штабели плодородного грунта следует располагать на сухих местах за пределами зоны выколаживания откосов насыпи в форме, удобной для последующей погрузки и транспортирования. Высота штабелей должна составлять не более 10 м, а угол неукрепленного откоса – не более 30°. Работы выполняются бульдозером продольно-поперечными проходами.

По окончании строительно-монтажных работ производится разборка временных дорог с вывозом материала разборки в места утилизации (или использования материала разборки для укрепительных работ), планировка площадей и надвигка растительного грунта с последующим засевом многолетних трав.

Благоустройство нарушенной территории запланировано после проведения работ, в том числе:

- удаление из пределов территории всех временных устройств и сооружений, уборка мусора, выравнивание рытвин и ям, возникших в результате проведения работ;
- выборочное удаление грунта в местах непредвиденного его загрязнения нефтепродуктами и другими веществами;
- ведение работ на строго отведенных участках;

При срезке почвенно-растительного слоя (ПРС) и его дальнейшем хранении должны предусматриваться мероприятия, исключающие смешивание ПРС с минеральным грунтом, загрязнение его нефтепродуктами, строительным мусором и другими веществами, ухудшающими плодородие почв. Обратная надвижка ПРС должна производиться в летний период времени в состоянии естественной влажности почв. Отвал должен располагаться в пределах полосы временного отвода. После обратной надвижки растительного грунта производятся планировочные работы бульдозером: предварительная планировка и окончательная, после осадки нанесённого грунта.

Срок хранения почвенного слоя в отвалах не должен превышать одного года. При более длительных сроках хранения в противоэрозионных целях и для повышения биологической активности, поверхность отвалов стабилизируют посевом семян многолетних трав.

На участке, отведённом для временного складирования строительных материалов, срезка ПРС не производится, выполняется только биологический этап восстановления.

Для эффективной охраны почв от загрязнения и нарушения необходимо разработать план-график конкретных мероприятий, который наряду с имеющимися проектными решениями, направленными на охрану почв, должен включать следующие мероприятия:

- своевременный контроль состояния существующих дорог для транспортировки временных сооружений, оборудования, материалов, людей;
- использование автотранспорта с низким давлением шин;

Необходимо неукоснительное соблюдение санитарно-гигиенических требований, норм по хранению ГСМ, утилизации отходов, хранения и транспортировки бытовых и технологических отходов и пр.

Влияние предусматриваемой «Проектом» деятельности на почвенно-растительный покров оценивается как незначительное, так как возможно устранение механического воздействия с помощью рекультивации (технической и биологической). Способность почвенно-растительного покрова к восстановлению в направлении, близком к исходному, не будет нарушена

5. Недра

Вопросы охраны недр и рационального использования минерального сырья регламентируются:

- Кодекс Республики Казахстан «О недрах и недропользовании» от 27 декабря 2017 года № 125-VI ЗРК.

Проектные решения по охране недр, рациональному и комплексному использованию минерального сырья при отработке участка на месторождении обеспечиваются путем выполнения следующих условий:

1. Полная отработка утвержденных запасов полезного ископаемого;
2. Сокращение потерь полезного ископаемого за счет внедрения рациональной схемы отработки карьеров, мероприятий по улучшению временных дорог и др.;
3. Исключение выборочной отработки запасов на месторождении;
4. Проведение опережающих горно-подготовительных работ;

5. Добычные работы должны производиться в строгом соответствии с проектом разработки и согласованным годовым планом развития горных работ, составленным в соответствии с утвержденными Методическими указаниями;

6. Запрещение проведения горных работ на месторождении без своевременного и качественного геологического и маркшейдерского обеспечения;

7. Недопущение сверхнормативных потерь;

8. Добытое минеральное сырье должно рассматриваться как конечная продукция горного производства, подлежащая должному учету и контролю;

9. Учет состояния и движения балансовых запасов, эксплуатационных потерь полезного ископаемого;

10. Ежегодное погашение балансовых запасов путем представления в МД отчетных годовых балансов по форме 8 в установленном порядке;

11. Своевременное выполнение всех предписаний, выдаваемых органами Государственного контроля за охраной недр.

Добычные работы сопровождаются геологической и маркшейдерской службой, которая:

- ведет в полном объеме и на качественном уровне установленную геологическую и маркшейдерскую документацию;

- ведет учет и оценку достоверности показателей полноты и качества извлечения полезных ископаемых при производстве очистных работ;

- выполняет маркшейдерские работы для обеспечения рационального и комплексного использования полезных ископаемых, эффективного и безопасного ведения горных работ, охраны зданий и сооружений от влияния горных разработок.

Контроль за рациональным использованием недр осуществляется региональной инспекцией геологии и недропользования МД.

Вместе с финансовой службой предприятия своевременно представлять ежеквартальную Государственную отчетность по форме 1-ЛКУ.

6. Отходы производства и потребления

6.1. Виды и объёмы образования отходов

Ниже приведён перечень отходов хозяйственной деятельности с указанием источников образования и операций по обращению с конкретными видами отходов. Наименования отходов приняты в соответствии с классификатором отходов (согласно Приказу и.о. Министра экологии, геологии и природных ресурсов Республики Казахстан от 6 августа 2021 года № 314)

Отходы на период разведки:

- Смешанные коммунальные отходы;

Номенклатурная часть отходов и коды приняты в соответствии с «Классификатором отходов».

Сведения о компонентном составе отходов приняты по аналогам и будут корректироваться на последующих стадиях проектирования и стадии эксплуатации.

Если рассматриваемый объект является производственным:

- для отходов, вошедших в «Классификатор отходов», будут разработаны паспорта опасного отхода;

- для отходов, класс опасности которых не утверждён в установленном порядке, будет выполнен расчёт класса опасности в соответствии с «Критериями отнесения опасных отходов к классу опасности для окружающей природной среды»;

- качественный и количественный состав отходов будет установлен аккредитованной лабораторией.

При реализации намечаемой деятельности ожидается общее образование отходов в количестве:

- 0,4 т/год

6.2. Расчет объемов образования отходов

Количество образующихся отходов принято ориентировочно и будет уточняться заказчиком в процессе ведения работ.

Расчет общего количества отходов, образующихся в результате производственной деятельности, проведен на основании:

- РНД 03.1.0.3.01-96 «Порядок нормирования объемов образования и размещения отходов производства»;

- «Справочные материалы по удельным показателям образования важнейших видов отходов производства и потребления», Научно-исследовательский центр по проблемам управления ресурсосбережением и отходами (НИЦПУРО), 1996г.

- Сборник методик по расчету объемов образования отходов, Санкт-Петербург, 2003.

Расчёт проведён согласно приложению №16 к приказу Министра охраны окружающей среды Республики Казахстан от «18 » 04 2008г. № 100-п Методика разработки проектов нормативов предельного размещения отходов производства и потребления.

Расчет образования смешанных коммунальных отходов

Нормой накопления коммунальных отходов называется их среднее количество, образующееся на установленную расчетную единицу (1 человек) за определенный период времени (1 год).

Норма образования твердых бытовых отходов для предприятия составляет 1,5 м³ мусора в год на человека.

Под бытовыми отходами подразумевают все отходы сферы потребления, которые образуются в жилых кварталах, в организациях и учреждениях, в торговых предприятиях и т.д.

К этой категории относятся также мусор с улиц, отходы отопительных установок в жилых домах, мусор от текущего ремонта квартир и т.п. В состав коммунальных отходов могут входить следующие компоненты: бумага, картон, пищевые остатки, дерево, металл, текстиль, стекло, кожа, резина, кости, камни, полимеры.

Согласно Санитарным правилам «Санитарно-эпидемиологические требования к сбору, использованию, применению, обезвреживанию, транспортировке, хранению и захоронению отходов производства и потребления», утвержденным приказом Министра здравоохранения РК от 23 апреля 2018г №187 срок хранения коммунальных отходов в контейнерах при температуре 0°С и ниже *допускается не более трех суток, при плюсовой температуре не более суток.*

Вывоз коммунальных отходов осуществляется согласно договору со специализированной организацией, которая будет определена посредством проведения тендера.

Расчет образования ТБО (20 01 03)

№	Период	Кол-во персонала, чел	Норма образования, м ³ /чел в год	Коэффициент пересчета	Объем образования коммунальных отходов, т/год
---	--------	-----------------------	--	-----------------------	---

1	4 квартал 2026 г.	5	1,5	0,25	0,4
---	----------------------	---	-----	------	-----

Количество образования отходов на период работ представлен в таблице 6.2.1.

Размещение отходов производства и потребления в рамках реализации проекта на представлен в таблице 6.2.2.

Таблица 6.2.1

Лимиты накопления отходов на 4 квартал 2026 г.

Наименование отходов	Объем накопленных от- ходов на существующее положение, тонн/год	Лимит накопления, тонн/год
1	2	3
Всего	-	0,4
в том числе отходов произ- водства	-	--
отходов потребления	-	0,4
Опасные отходы		
-	-	-
Не опасные отходы		
Смешанные коммунальные отходы	-	0,4
Зеркальные		
-	-	-

6.3.Рекомендации по обезвреживанию, утилизации, захоронению отходов

В процессе ведения производственной деятельности предусматривается управление отходами с учётом проведения организационно-технических мероприятий и применения новых технологий.

Организация, осуществляющая работы на объекте, обязана осуществить сбор отходов и вывоз их в специальные места, отведенные для свалок.

Регламентация процесса обращения с отходами позволяет:

- планировать объёмы образования отходов;
- обеспечить учёт сбора и передачи отходов на утилизацию предприятиям, имеющим соответствующие лицензии;
- обеспечить размещение отходов на специализированных полигонах.

Образование, сбор, накопление, хранение и первичная обработка отходов являются неотъемлемой частью технологических процессов, в ходе которых они образуются и должны быть отражены в технологических инструкциях и другой нормативной документации.

Организационные мероприятия также предусматривают:

- назначение ответственных за производственный контроль в процессе обращения с отходами с разработкой соответствующих должностных инструкций.

6.4. Контроль за безопасным обращением отходов

Экологический контроль за всеми видами хозяйственной деятельности в системе обращения с отходами осуществляется на основе Экологического кодекса РК, действующих экологических, санитарно-эпидемиологических, технических норм и правил обращения с отходами в Республике Казахстан.

Экологический контроль производится областным территориальным управлением охраны окружающей среды, осуществляющим государственный контроль, а также экологической службой предприятия, которая осуществляет производственный экологический контроль.

Экологический контроль в области обращения с отходами включает:

- анализ существующего производства с целью выявления возможностей и способов уменьшения количества и степени опасности образующихся отходов.

- проверку выполнения плана мероприятий по внедрению малоотходных технологических процессов, технологий использования и обезвреживания отходов, достижению лимитов размещения отходов.

- соблюдение норм накопления отходов.

- проверку эффективности и безопасности для окружающей среды и здоровья населения эксплуатации объектов для размещения отходов.

- анализ информации о процессах, происходящих в местах размещения отходов.

Непосредственный контроль в области обращения с отходами осуществляют специалисты отдела ООС.

7. Физические воздействия

7.1. Оценка воздействия электрического поля на окружающую среду

Гигиенические нормативы к физическим факторам, оказывающим воздействие на человека Приказ Министра национальной экономики Республики Казахстан от 28 февраля 2015 года №169. Зарегистрирован в Министерстве юстиции Республики Казахстан 23 мая 2015 года № 11147.

1) шум акустический – беспорядочные звуковые колебания разной физической природы, характеризующиеся изменениями амплитуды и частоты;

2) децибел (далее – дБ) – единица измерения уровня шума равная 0,1 бел

Мероприятия по ограничению неблагоприятного влияния шума на работающих должны проводиться в соответствии с действующим стандартом «Шум. Общие требования безопасности».

Общее воздействие производимого шума на территории участка в период строительства и эксплуатации будут складываться в основном при работе автотранспорта, специальной техники.

Интенсивность внешнего шума зависит от типа оборудования, его рабочего органа, вида привода, режима работы и расстояния от места работы.

Снижение уровня звука от источника при беспрепятственном распространении происходит примерно на 3 дБ при каждом двукратном увеличении расстояния, снижение пиковых уровней звука происходит примерно на 6 дБ. Поэтому с увеличением расстояния происходит постепенное снижение среднего уровня звука.

При удалении от источника шума на расстоянии до ста метров происходит быстрое затухание шума, при дальнейшем увеличении расстояния снижение звука происходит медленнее.

Мероприятия по снижению уровня шума при выполнении технологических процессов сводятся к снижению шума в его источнике, применение, при необходимости, звукоотража-

ющих или звукопоглощающих экранов на пути распространения звука или шумозащитных мероприятий на самом защищаемом объекте.

В соответствии с требованиями ГОСТ 12.1.003-83 «ССБТ. Шум. Общие требования безопасности», уровни звука на рабочих местах не должны превышать 85 дБ. Шумовые характеристики оборудования должны быть указаны в их паспорте.

Шумовое воздействие автотранспорта

Внешний шум автомобилей принято измерять в соответствии с ГОСТ 27436-87 (Внешний шум автотранспортных средств. Допустимые уровни и методы измерений). Допустимые уровни внешнего шума автомобилей действующие в настоящее время, применительно к условиям строительных работ, составляют:

- грузовые автомобили с полезной массой свыше 3,5 т создают уровень звука 89 дБ (А);
- грузовые – дизельные автомобили с двигателем мощностью 147 кВт и выше - 91 дБ (А).

Средний допустимый уровень звука на дорогах различного назначения, в том числе местного, составляет 73 дБ (А). Эта величина зависит от ряда факторов, в том числе от технического состояния транспорта, дорожного покрытия, интенсивного движения, времени суток, конструктивных особенностей дорог и так далее.

В условиях транспортных потоков планируемых при проведении работ при строительстве, будут преобладать кратковременные маршрутные линии. Использование автотранспорта для обеспечения работ, перевозки персонала, технических грузов и другое с учетом создания звуковых нагрузок, не будет превышать допустимых нормированных шумов - 80 дБ (А), а использование мероприятий по минимизации шумов при работах на месторождении, даст возможность значительно снизить последнее.

7.2. Вибрация

Гигиенические нормативы к физическим факторам, оказывающим воздействие на человека Приказ Министра национальной экономики Республики Казахстан от 28 февраля 2015 года №169. Зарегистрирован в Министерстве юстиции Республики Казахстан 23 мая 2015 года № 11147.

Вибрация – механические колебания в технике (машинах, механизмах, конструкциях, двигателях и других).

По своей физической природе вибрация тесно связана с шумом. Вибрация представляет собой колебания твердых тел или образующих их частиц. В отличие от звука, вибрации воспринимаются различными органами и частями тела. При низкочастотных колебаниях вибрации воспринимаются отолитовым и вестибулярным аппаратом человека, нервными окончаниями кожного покрова, а вибрации высоких частот воспринимаются подобно ультразвуковым колебаниям, вызывая тепловое ощущение. Вибрация, подобно шуму, приводит к снижению производительности труда, нарушает деятельность центральной вегетативной нервной системы, приводит к заболеваниям сердечно-сосудистой системы. Вибрации возникают, главным образом, вследствие вращательного или поступательного движения неуравновешенных масс двигателя и механических систем машин.

Борьба с вибрационными колебаниями заключается в снижении уровня вибрации самого источника возбуждения, а также в применении конструктивных мероприятий на пути распространения колебаний.

7.3. Электромагнитные воздействия

Гигиенические нормативы к физическим факторам, оказывающим воздействие на человека Приказ Министра национальной экономики Республики Казахстан от 28 февраля 2015 года №169. Зарегистрирован в Министерстве юстиции Республики Казахстан 23 мая

2015 года № 11147.

Влияние электромагнитных полей на биосферу разнообразно и многогранно. Взаимодействие электромагнитных полей с биологическим объектом определяется:

- параметрами излучения (частоты или длины волны, когерентностью колебания, скоростью распространения, поляризацией волны);
- физическими и биохимическими свойствами биологического объекта, как среды распространения ЭМП (диэлектрической проницаемостью, электрической проводимостью, длиной электромагнитной волны в ткани, глубиной проникновения, коэффициентом отражения от границы воздух-ткань).

Для оценки воздействия ЭМП на человеческий организм с целью выбора способа защиты проводится сравнение фактических уровней излучателей с нормативными.

Измерение уровней излучений производится в порядке текущего санитарного надзора, при сдаче в эксплуатацию новых или реконструированных источников ЭМП и общественных зданий и сооружений, расположенных на прилегающей к электромагнитным излучателям территории.

Источниками электромагнитных излучений будут являться высоковольтные линии электропередач после ввода их в эксплуатацию, и трансформаторные подстанции с силовыми трансформаторами.

Эти объекты устанавливаются и эксплуатируются только в соответствии с требованиями электробезопасности (высота опор, количество проводов и изоляторов на них). Поэтому ЛЭП не будет представлять опасности, как для населения, так и для ОС.

Аналогичные условия предъявляются и к трансформаторным подстанциям, которые также не будут являться источниками неблагоприятного электромагнитного воздействия на окружающую среду.

7.4. Мероприятия по снижению акустического, вибрационного и электромагнитного воздействия

При организации рабочего места следует принимать все необходимые меры по снижению шума, воздействующего на человека на рабочих местах до значений не превышающих допустимые:

- ✓ применение средств и методов коллективной защиты;
- ✓ применение средств индивидуальной защиты.

Зоны с уровнем звука или эквивалентным уровнем звука выше 80дБ должны быть обозначены знаками безопасности по СНиП 1.05.001-94 «Методические указания по измерению и гигиенической оценке производственных шумов». Работая в этих зонах администрация должна снабжать средствами индивидуальной защиты.

В зоне акустического дискомфорта снижение шумового воздействия осуществляется следующими способами:

- ✓ снижение шума в источнике (усовершенствование производственных процессов, использование малозумных транспортных средств, регламентация интенсивности движения и т.д.);
- ✓ в результате снижения шума на пути его распространения (применение специальных искусственных сооружений, использование рельефа местности);
- ✓ следить за исправным техническим состоянием двигателей, используемой строительной техники и транспорта;
- ✓ использование мер личной профилактики, в том числе лечебно-профилактических мер, средств индивидуальной защиты и т.д.

Вибрационная безопасность труда на месторождении должна обеспечиваться:

- ✓ соблюдение правил и условий эксплуатации технологического оборудования и введение производственных процессов;
- ✓ исключение контакта работающих с вибрирующими поверхностями за пределами рабочего места или зоны введением ограждений, предупреждающих знаков, использованием предупреждающих надписей, окраски, сигнализации, блокировки и т.п.;
- ✓ применение средств индивидуальной защиты от вибраций;
- ✓ введением и соблюдением режимов труда и отдыха, в наибольшей мере снижающих неблагоприятное воздействие вибрации на человека;
- ✓ контролем вибрационных характеристик машин и вибрационной нагрузки на оператора, соблюдением требований вибробезопасности и выполнением предусмотренных для условий эксплуатации мероприятий.

Уровни электромагнитных полей на рабочих местах контролируются измерением в диапазоне частот 60 кГц – 300 мГц напряженности электрической и магнитной составляющих, в диапазоне частот 300 мГц - –00гГц плотности потока энергии ЭМП с учетом времени пребывания персонала в зоне облучения.

Для измерений в диапазоне частот 60кГц -300мГц следует использовать приборы, предназначенные для определения квадратического значения напряженности электрической и магнитной составляющих поля с погрешностью $\leq 30\%$.

В период проведения работ вибрация может наблюдаться от технологического оборудования, поэтому для ее снижения предусмотрено:

- ✓ установление гибких связей, упругих прокладок и пружин;
- ✓ сокращение времени пребывания в условиях вибрации;
- ✓ применение средств индивидуальной защиты.

Применение современного оборудования на всех технологических процессах, применяемые меры по минимизации воздействия шума и вибрации и практическое отсутствие мощных источников электромагнитного излучения позволяет говорить о том, что на рабочих местах не будут превышать установленные нормы. В связи с этим, сверхнормативное воздействие данных физических факторов на людей и другие живые организмы вблизи и за пределами объекта не ожидается.

8. Растительность

8.1. Краткое описание существующих растительных сообществ

На территории намечаемой застройки земель особо охраняемых природных территорий и государственного лесного фонда не имеется, места произрастания редких видов и растений, занесенных в Красную книгу РК отсутствуют.

Растительность, встречаемая лишь по дну логов с частичным выходом на их борта, отличается крайней скудостью и представлена редким низкорослым кустарником и полынью.

Редкие, исчезающие, естественные пищевые и лекарственные растения на территории месторождения отсутствуют. Использование объектов растительного мира не планируется. Воздействия на растительный покров в процессе ведения добычных работ не ожидается, сноса зеленых насаждений не планируется

Основными функциями естественного растительного покрова являются две: ландшафтостабилизирующая и ресурсная, которые могут рассматриваться как определяющие при выборе путей использования и охраны растительности. Нарушение ландшафтостабилизирующей функции всегда проявляется в усилении негативных явлений, например, активизации процессов денудации и дефляции.

Влияние на растения проявляется в первую очередь на биохимическом и физиологическом уровнях: снижается интенсивность фотосинтеза, содержание углерода, хлорофилла, нарушается азотный и углеводный обмен, в зоне сильных газовых воздействий на 20-25 % повышается интенсивность дыхания, возрастает интенсивность транспирации. Основными факторами воздействия на растительность при добычи полезных ископаемых будут являться:

Механические нарушения. Сильные нарушения в очаге производственных работ всегда сопровождаются менее сильными, но большими по площади нарушениями на прилегающих территориях и являются одним из самых мощных факторов полного уничтожения растительности, так как плодородный слой почвы ничтожно мал. Вследствие лёгкого механического состава нижних горизонтов и природно-климатических особенностей региона (недостаток влаги, активная ветровая деятельность) почвенный покров подвержен дефляции, препятствующей укоренению растений, поэтому зарастание практически отсутствует. В неблагоприятные для их развития годы почва остаётся оголенной и еще сильнее подвергается дефляции. Мощным лимитирующим фактором поселения растений является сильное «Охрана окружающей среды» 101 засоление почвогрунтов. Но в то же время однолетнесолянковые группировки на нарушенном субстрате имеют лучшую жизненность и проективное покрытие, чем в естественных травостоях. Дорожная дигрессия.

Дорожная сеть является линейно-локальным видом воздействия, характеризующимся полным уничтожением растительности по трассам автодорог или колеям несанкционированных, временных дорог, запылением и загрязнением выхлопными газами растений вдоль трасс. Наиболее интенсивно это может проявляться при проведении буровых работ.

Загрязнение растительности. Загрязнение растительных экосистем химическими веществами может происходить непосредственно путем утечек горюче-смазочных материалов. Источниками загрязнения являются также твердые и жидкие отходы производства. Растительный покров полосы отвода месторождения в той или иной степени испытывает постоянное химическое воздействие загрязняющих веществ: выхлопных газов автомашин и техники.

Для уменьшения техногенного воздействия на растительные сообщества рекомендуется проведение следующих мероприятий:

- упорядочить использование только необходимых дорог, по возможности обустроить их щебнем или твердым покрытием
- строго регламентировать проведение работ, связанных с загрязнением почвенно-растительного покрова при эксплуатационном и ремонтном режиме работ
- хранение отходов производства и потребления в контейнерах и в строго отведенных местах
- проведение экологического мониторинга за состоянием растительности на территории месторождения.

Оценка воздействия на растительность.

Механическое воздействие на растительный покров будет значительным в период добычных работ.

В целом же воздействие на состояние почвенно-растительного покрова может быть оценено как воздействие низкое.

8.2. Характеристика воздействия объекта на растительные сообщества

Среди выбросов на период ведения работ основное место по негативному воздействию на окружающую природную среду занимает пыль неорганическая. В связи с тем, что работы затрагивают крайне незначительные площади, существенного воздействия объекта на растительный мир оказано не будет.

В целях предотвращения гибели объектов растительного мира запрещается:

- выжигание растительности, применение ядохимикатов, ликвидация кустарников, попадание на почву горюче-смазочных и других материалов опасных для объектов растительного мира;
- ведение работ вне рамок установленного участка.

Для снижения негативного воздействия строительства на водные ресурсы намечен следующий комплекс природоохранных мероприятий:

- производство работ, движение машин и механизмов, складирование и хранение материалов только в местах, установленных проектом производства работ.

8.3. Мероприятия по снижению негативного воздействия на почвенно-растительный покров

Для уменьшения негативных последствий воздействия хозяйственной деятельности человека на окружающую среду, в частности для сокращения площади нарушений (и отчуждения) растительного покрова должны быть предусмотрены следующие меры:

- Защита почвы от загрязнения отходами производства.
- Во избежание загрязнения почвы отходами производства запроектирована площадка для установки контейнера для бытовых отходов, производственных отходов, бумажной макулатуры, обрывок полиэтиленовой пленки и картона.
- Создание системы мониторинга состояния растительности, непосредственно в районах объекта строительства.
- Запрещение произвольного проезда без дорог;
- Оборудование специальных площадок для хранения строительных материалов, строительно-монтажного и других видов оборудования.
- По окончании строительно-монтажных работ производится разборка временных дорог с вывозом материала разборки в места утилизации (или использования материала разборки для укрепительных работ), планировка площадей и надвижка растительного грунта с последующим засевом многолетних трав.
- Благоустройство нарушенной территории запланировано после проведения работ, в том числе:
 - - удаление из пределов территории всех временных устройств и сооружений, уборка мусора, выравнивание рытвин и ям, возникших в результате проведения работ;
 - - выборочное удаление грунта в местах непредвиденного его загрязнения нефтепродуктами и другими веществами;
 - Срок хранения почвенного слоя в отвалах не должен превышать одного года. На участке, отведённом для временного складирования строительных материалов, срезка ПРС не производится, выполняется только биологический этап восстановления.

- Необходимо неукоснительное соблюдение санитарно-гигиенических требований, норм по хранению ГСМ, утилизации отходов, хранения и транспортировки бытовых и технологических отходов и пр.

9. Животный мир

9.1. Краткое описание фауны района

На территории намечаемой деятельности земель особо охраняемых природных территорий и государственного лесного фонда не имеется, места обитания редких видов животных, занесенных в Красную книгу РК отсутствуют, пути миграции диких животных не имеются.

Животный мир представлен несколькими видами грызунов (суслики, песчанка, тушканчик) и пресмыкающимися (черепахи, змеи, ящерицы). Использование объектов животного мира, их частей, дериватов, полезных свойств и продуктов жизнедеятельности животных с указанием объемов пользования животным миром не планируется. Запланированные работы не окажут влияния на представителей животного мира, так как «Охрана окружающей среды» 102 участок ведение работ расположен на освоенной территории. При проведении работ на карьере и прилегающей к нему территории все работающие предупреждаются о необходимости сохранения редких видов животного мира и запрещается какая-либо охота на животных и ловля птиц. Отрицательное воздействие на животный мир не прогнозируется.

Все виды животных представляют собой большую ценность не только как источник генетической информации и селекционный фонд, но и как средообразующие и средозащитные компоненты экосистем, имеющие обычно еще и ресурсно-промысловое значение. Поэтому необходимо с большой ответственностью подходить к оценке воздействия намечаемой деятельности на биоресурсы.

Воздействие планируемых работ на животный мир принято выражать через оценку возможного снижения численности различных групп животных. Следует отметить, что расположение территории месторождения и реализация проектных решений не препятствует естественной миграции животных и птиц.

Возможные воздействия на животный мир при ведении добычи полезных ископаемых следующие:

- механическое воздействие
- разрушение мест обитания или сезонных концентраций животных
- прямое воздействие на фауну - изъятие или уничтожение
- фактор беспокойства, возникающий вследствие повышения уровня шума, искусственного освещения и т.д.
- загрязнение среды обитания, способное вызвать негативные эффекты при небольших уровнях загрязнения (за счет аккумуляции токсикантов в определенных компонентах экосистем суши).

Механическое воздействие на фауну выражается во временной потере мест обитания и кормления травоядных животных и охоты хищных животных вследствие физической деятельности людей: движение транспорта и техники, погребение флоры и фауны при погрузочно-разгрузочных работах.

Совокупность факторов (воздействий), оказывающих отрицательное влияние на животных при производственных работах, можно условно подразделить на прямые и косвенные. Прямые воздействия обуславливаются созданием искусственных препятствий: шумом транспортных средств и бесконтрольным отстрелом диких животных. Косвенные воздействия обуславливаются сокращением пастбищных площадей в результате эрозионных и криогенных процессов, механического повреждения растительного покрова и пожаров, загрязнение атмосферы и грунтовой среды.

Серьезную опасность для орнитофауны представляют линии электропередачи высокого напряжения, на которых птицы могут отдыхать. Вредное влияние на животных оказывает также электромагнитное излучение, воздействие его на большинство позвоночных животных аналогично воздействию на человека, поэтому действующие санитарные нормы и правила условно следует считать действительными и для животных.

Шумовое загрязнение свыше 25 дБА днем или выше 20 дБА - ночью отпугивает животных и отрицательно сказывается на видовом и ценотическом разнообразии экосистем и сохранности генофонда.

Таким образом, общее воздействие намечаемой деятельности на животный мир оценивается как допустимое.

Воздействие запланированных работ на животный мир можно будет значительно снизить, если соблюдать следующие требования:

- ограничить подъездные пути и не допускать движение транспорта по бездорожью
- своевременно рекультивировать участки с нарушенным почвенно-растительным покровом
- запретить несанкционированную охоту, разорение птичьих гнезд и т.д.
- немедленное реагирование на каждый сомнительный случай заболевания (недомогания) с установлением возможной причинно-следственной связи с эпизоотией среди грызунов с информированием органов Госсанэпиднадзора и областного штаба по чрезвычайным ситуациям
- участие в проведении профилактических и противоэпидемических мероприятий, включая прививки, по планам территориальной СЭС
- учесть линии электропередачи, шумовое воздействие, движение транспорта;
- обеспечить сохранность мест обитания и условий размножения объектов животного мира, путей миграции и мест концентрации животных, а также обеспечивать неприкосновенность участков, представляющих особую ценность в качестве среды обитания диких животных

9.2. Характеристика воздействия объекта на животный мир

Основным видом воздействия на животный мир при производстве работ будет механическое нарушение почвенно-растительного покрова. Прямое воздействие будет проявляться в виде разрушения местообитаний, снижения продуктивности кормовых угодий, фактора беспокойства при движении транспортных средств. Непосредственно в зоне проведения работ пресмыкающиеся, птицы и млекопитающие будут вытеснены на расстояние до 300 м и более. Опосредованное воздействие проявится в запылении и химическом загрязнении продуктами сгорания топлива от автотранспорта и стационарного оборудования почв и растительности, что может привести к изменениям характера питания животных. Однако активный ветровой режим и высокая скорость рассеивания загрязнителей в атмосфере практически полностью сведут воздействия этого типа к минимуму. Образующиеся жидкие и твердые хозяйственно-бытовые отходы, при условии их утилизации в соответствии с проектными решениями, будут оказывать минимальное влияние на представителей животного мира, хотя в районах утилизации хозяйственно-бытовых отходов возможно увеличение численности грызунов и птиц. В целом планируемая деятельность окажет незначительное негативное воздействие на животный мир.

Оценка воздействия на животный мир.

Воздействие на животный мир выражается тремя факторами: через нарушение привычных мест обитания животных; посредством выбросов загрязняющих веществ в атмосферу, которые, оседая, накапливаются в почве и растениях, а также влияния внешнего шума.

Одним из факторов, влияющих на состояние животного мира, является нарушение привычных, и свойственных каждому виду мест обитания животных.

Также существенным фактором влияния на животный мир, является загрязнение воздушного бассейна и почвенно-растительного покрова выбросами вредных веществ в атмосферу. В районе обитают в настоящее время животные, которые приспособились к измененным условиям на прилегающей территории.

9.3. Мероприятия по защите животного мира

Необходимо отметить, что действие предприятия будут проводиться в пределах существующей производственной площадки, ведение данных работ не приведет к существенному нарушению мест обитания животных, а так же миграционных путей животных в скольконибудь заметных размерах, в связи, с чем проведение каких-либо особых мероприятий по охране животного мира проектом не намечается.

Охрана животного мира заключается в соблюдении природоохранного законодательства РК. Охране подлежат не только редкие, но и обычные, пока еще достаточно распространенные животные.

Основные мероприятия по охране животного мира включают в себя:

- инструктаж персонала о недопустимости охоты на животных, бесцельном уничтожении пресмыкающихся;
- строгое соблюдение технологии;
- запрещение кормления и приманки диких животных;
- запрещение браконьерства и любых видов охоты;
- принятие мер по уничтожению грызунов, переносчиков инфекционных заболеваний;
- использование техники, освещения, источников шума должно быть минимизировано;
- при планировании транспортных маршрутов и передвижениях по территории следует использовать ранее проложенные дороги и избегать вне дорожных передвижений автотранспорта.

10. Оценка экологического риска

Комплексная оценка последствий воздействия на окружающую среду.

Основными компонентами природной среды, подвергающимися значительным по масштабу воздействиям, являются почвенно-растительный покров, воздушный бассейн, подземные воды, недра, флора и фауна района, социальная среда. На основании анализа современной ситуации, принятых проектных решений и их прогнозируемых последствий ниже дается обобщенная схема их воздействия на отдельные среды.

Взаимодействие элементов системы происходит как в пространстве, так и во времени, поэтому какие-либо экологические выводы и прогнозы должны учитывать комплексное воздействие различных элементов экосистем.

В результате намечаемой хозяйственной деятельности с учетом выполнения природоохранных мероприятий наблюдаются остаточные последствия воздействий. Оценка значимости остаточных последствий можно проводить по следующей шкале:

1. Величина:

- пренебрежимо малая – без последствий;
- малая – природные ресурсы могут восстановиться в течение 1 сезона;
- незначительная – ресурсы восстановятся, если будут приняты соответствующие природоохранные меры;
- значительная – значительный урон природным ресурсам, требующий интенсивных мер по снижению воздействия.

2. Зон влияния:

- локального масштаба – воздействия проявляются только в области непосредственной деятельности;
- небольшого масштаба – в радиусе 100 м от границ производственной активности;
- регионального масштаба – воздействие значительно выходит за границы активности.

3. Продолжительность воздействия:

- короткая: только в течение проводимых работ (срок проведения работ);
- средняя: 1-3 года;
- длительная: больше 3-х лет.

В связи с отсутствием данных, необходимых для определения рисков на здоровье населения в рамках действующих методик, риски заболевания для здоровья населения, проживающих в рассматриваемом регионе, на период проведения работ не рассчитывались.

11. Социально-экономическая среда

В январе-феврале 2025 года краткосрочный экономический индикатор, характеризующий динамику основных шести отраслей экономики (*промышленность, торговля, транспорт и складирование, информация и связь, строительство, сельское хозяйство*) составил 101,7%.

Объем производства промышленной продукции увеличился на 1,9% до 343,2 млрд. тенге. Обработывающая промышленность выросла на 4,9% до 259,2 млрд. тенге, за счет увеличения производства химической промышленности (*на 15,7%*), автомобилестроения (*на 9,0%*).

Строительство снизилось на 5,0% (*21,1 млрд. тенге*). Введено 243,4 тыс. кв. м жилья, что ниже на 42,5%. Снижение связано с новыми требованиями застройки города в соответствии с принятым в мае 2023 года Генеральным планом Алматы до 2040 года и утвержденными 29 декабря прошлого года Проектами детальной планировки.

Объем розничного товарооборота составил 766,5 млрд. тенге, увеличившись на 5,2% по сравнению с январем-февралем прошлого года. Оптовый товарооборот снизился на 3,0% (*2 155,8 млрд. тенге*) в связи с сокращением спроса на товары длительного потребления – автомобилей и электронной техники.

Услуги транспорта и складирования увеличились на 17,6%, информации и связи – на 4,2%.

В январе-феврале 2024 года в экономику города привлечено 189,9 млрд. тенге инвестиций в основной капитал с ростом на 24,5%. Рост частных инвестиций составил 23,8%.

В феврале 2024 года годовая инфляция в Алматы сохранена на уровне 9,9%. Отмечается замедление роста цен на непродовольственные товары с 8,3% в январе т.г. до 8,2%, продовольственные – с 9,3% до 9,1%. При этом, рост цен на платные услуги ускорился с 11,7% в январе т.г. до 11,9%.

В государственный бюджет поступило 908,4 млрд. тенге налогов и обязательных платежей с ростом на 2,9%, в том числе в республиканский бюджет 620,9 млрд. тенге, в местный бюджет – 287,3 млрд. тенге.

10.2. Хозяйственно-экономическая деятельность

Воздействие производственных объектов, вызовет в основном, благоприятные последствия (изменения) в различных компонентах социально-экономической среды, которые являются реципиентами (субъектами) этого воздействия. Ниже рассматриваются возможные последствия реализации проекта по различным компонентам социально-экономической среды.

Рынок труда и занятость экономически активного населения

Несмотря на интенсивное освоение месторождений региона, безработица среди местного населения представляет одну из основных социальных проблем в регионе. Значительную часть рабочих мест могут занять специалисты из числа местного населения, по привлечению местного населения на полевые работы. Планируется максимальное использование существующей транспортной системы и социально-бытовых объектов рассматриваемой области. Таким образом, реализация проекта и связанное с ним увеличение трудовой занятости следует рассматривать как потенциально благоприятное воздействие.

Финансово-бюджетная сфера

Капиталовложения являются прямым источником пополнения поступлений в финансово-бюджетную сферу. Открытие новых залежей, перспективных участков и месторождений позволит увеличить прирост УВС запасов.

Доходы и уровень жизни населения

Получение потенциальной работы, положительно воздействует на доходы и уровень благосостояния населения. Кроме того, источником косвенного воздействия являются расширение сопутствующих и обслуживающих производств, что также способствует росту доходов населения. Таким образом, увеличение числа занятых в регионе повышает уровень жизни населения. Следует отметить, что заработная плата в нефтегазовой отрасли наиболее высокая среди всех отраслей промышленности Казахстана. Привлечение в эту сферу новых работников будет способствовать повышению доходов населения.

Список используемой литературы

1. Экологический кодекс РК №400-VI ЗРК от 02.01.2021 г.
2. Об утверждении Методики определения нормативов эмиссий в окружающую среду Приказ Министра экологии, геологии и природных ресурсов Республики Казахстан от 10 марта 2021 года № 63. Зарегистрирован в Министерстве юстиции Республики Казахстан 11 марта 2021 года № 22317.
3. Классификатор отходов утвержденного Приказом и.о. Министра экологии, геологии и природных ресурсов Республики Казахстан от 6 августа 2021 года № 314.
4. Инструкция по организации и проведению экологической оценки утвержденного Приказом Министра экологии, геологии и природных ресурсов Республики Казахстан от 30 июля 2021 года № 280.
5. «Сборник методик по расчету выбросов вредных веществ в атмосферу различными производствами» Алматы, 1996 г.
6. Методика расчета нормативов выбросов от неорганизованных источников п. 3 Расчетный метод определения выбросов в атмосферу от предприятий по производству строительных материалов. Приложение №11 к Приказу Министра охраны окружающей среды Республики Казахстан от 18.04.2008 №100-п.
7. Методика расчета выбросов загрязняющих веществ в атмосферу при нанесении лакокрасочных материалов (по величинам удельных выбросов). РНД 211.2.02.05-2004. Астана, 2005
8. Методика расчета выбросов загрязняющих веществ в атмосферу при сварочных работах (по величинам удельных выбросов). РНД 211.2.02.03-2004. Астана, 2005
9. Методика расчета выбросов вредных веществ в атмосферу при работе с пластмассовыми материалами Приложение №7 к Приказу Министра охраны окружающей среды Республики Казахстан от 18.04.2008 №100-п
10. Методика расчета выбросов загрязняющих веществ от автотранспортных предприятий (раздел 3) Приложение №3 к Приказу Министра охраны окружающей среды Республики Казах-стан от 18.04.2008 №100-п
11. «Методика разработки проектов нормативов предельного размещения отходов производства и потребления» приложение №16 к приказу Министра охраны окружающей среды Республики Казахстан от «18 » 04 2008г. № 100-п.

ПРИЛОЖЕНИЕ № 1
(Расчеты валовых выбросов)

РАСЧЕТ ВАЛОВЫХ ВЫБРОСОВ

Город N 017, Алматинская область

Объект N 0001, Вариант 1 План разведки твердых полезных ископаемых расположен в пределах 39 блоков

Источник загрязнения N 6001, Неорганизованный

Источник выделения N 6001 01, Снятие ППС

Список литературы:

Методика расчета нормативов выбросов от неорганизованных источников п. 3 Расчетный метод определения выбросов в атмосферу от предприятий по производству строительных материалов

Приложение №11 к Приказу Министра охраны окружающей среды Республики Казахстан от 18.04.2008 №100-п

Коэффициент гравитационного осаждения твердых компонентов, п.2.3, $KOC = 0.4$

Тип источника выделения: Погрузочно-разгрузочные работы, пересыпки, статическое хранение пылящих материалов

п.3.1.Погрузочно-разгрузочные работы, пересыпки пылящих материалов

Материал: Почвенно-растительный слой

Весовая доля пылевой фракции в материале(табл.3.1.1), $K1 = 0.05$

Доля пыли, переходящей в аэрозоль(табл.3.1.1), $K2 = 0.02$

Примесь: 2908 Пыль неорганическая, содержащая двуокись кремния в %: 70-20 (шамот, цемент, пыль цементного производства - глина, глинистый сланец, доменный шлак, песок, клинкер, зола, кремнезем, зола углей казахстанских месторождений) (494)

Материал негранулирован. Коэффициент K_e принимается равным 1

Степень открытости: с 4-х сторон

Загрузочный рукав не применяется

Коэффициент, учитывающий степень защищенности узла(табл.3.1.3), $K4 = 1$

Скорость ветра (среднегодовая), м/с, $G3SR = 0.7$

Коэфф., учитывающий среднегодовую скорость ветра(табл.3.1.2), $K3SR = 1$

Скорость ветра (максимальная), м/с, $G3 = 2.7$

Коэфф., учитывающий максимальную скорость ветра(табл.3.1.2), $K3 = 1.2$

Влажность материала, %, $VL = 5$

Коэфф., учитывающий влажность материала(табл.3.1.4), $K5 = 0.7$

Размер куска материала, мм, $G7 = 2$

Коэффициент, учитывающий крупность материала(табл.3.1.5), $K7 = 0.8$

Высота падения материала, м, $GB = 0.5$

Коэффициент, учитывающий высоту падения материала(табл.3.1.7), $B = 0.4$

Суммарное количество перерабатываемого материала, т/час, $GMAX = 0.2$

Суммарное количество перерабатываемого материала, т/год, $GGOD = 259$

Эффективность средств пылеподавления, в долях единицы, $NJ = 0$

Вид работ: Пересыпка

Максимальный разовый выброс, г/с (3.1.1), $GC = K1 \cdot K2 \cdot K3 \cdot K4 \cdot K5 \cdot K7 \cdot K8 \cdot K9 \cdot KE \cdot B \cdot GMAX \cdot 10^6 / 3600 \cdot (1-NJ) = 0.05 \cdot 0.02 \cdot 1.2 \cdot 1 \cdot 0.7 \cdot 0.8 \cdot 1 \cdot 1 \cdot 1 \cdot 0.4 \cdot 0.2 \cdot 10^6 / 3600 \cdot (1-0) = 0.01493$

Валовый выброс, т/год (3.1.2), $MC = K1 \cdot K2 \cdot K3SR \cdot K4 \cdot K5 \cdot K7 \cdot K8 \cdot K9 \cdot KE \cdot B \cdot GGOD \cdot (I-NJ) = 0.05 \cdot 0.02 \cdot 1 \cdot 1 \cdot 0.7 \cdot 0.8 \cdot 1 \cdot 1 \cdot 1 \cdot 0.4 \cdot 259 \cdot (1-0) = 0.058$

Максимальный разовый выброс, г/с (3.2.1), $G = MAX(G, GC) = 0.01493$

Сумма выбросов, т/год (3.2.4), $M = M + MC = 0 + 0.058 = 0.058$

С учетом коэффициента гравитационного осаждения

Валовый выброс, т/год, $M = KOC \cdot M = 0.4 \cdot 0.058 = 0.0232$

Максимальный разовый выброс, $G = KOC \cdot G = 0.4 \cdot 0.01493 = 0.00597$

Итоговая таблица:

Код	Наименование ЗВ	Выброс г/с	Выброс т/год
2908	Пыль неорганическая, содержащая двуокись кремния в %: 70-20 (шамот, цемент, пыль цементного производства - глина, глинистый сланец, доменный шлак, песок, клинкер, зола, кремнезем, зола углей казахстанских месторождений) (494)	0.00597	0.0232

Источник загрязнения N 6002, Неорганизованный

Источник выделения N 6002 02, Выемка горной массы

Список литературы:

Методика расчета нормативов выбросов от неорганизованных источников п. 3 Расчетный метод определения выбросов в атмосферу от предприятий по производству строительных материалов

Приложение №11 к Приказу Министра охраны окружающей среды Республики Казахстан от 18.04.2008 №100-п

Коэффициент гравитационного осаждения твердых компонентов, п.2.3, $KOC = 0.4$

Тип источника выделения: Погрузочно-разгрузочные работы, пересыпки, статическое хранение пылящих материалов

п.3.1.Погрузочно-разгрузочные работы, пересыпки пылящих материалов

Материал: Горная масса

Весовая доля пылевой фракции в материале(табл.3.1.1), $K1 = 0.05$

Доля пыли, переходящей в аэрозоль(табл.3.1.1), $K2 = 0.02$

Примесь: 2908 Пыль неорганическая, содержащая двуокись кремния в %: 70-20 (шамот, цемент, пыль цементного производства - глина, глинистый сланец, доменный шлак, песок, клинкер, зола, кремнезем, зола углей казахстанских месторождений) (494)

Материал негранулирован. Коэффициент Ke принимается равным 1

Степень открытости: с 4-х сторон

Загрузочный рукав не применяется

Коэффициент, учитывающий степень защищенности узла(табл.3.1.3), $K4 = 1$

Скорость ветра (среднегодовая), м/с, $G3SR = 0.7$

Коэфф., учитывающий среднегодовую скорость ветра(табл.3.1.2), $K3SR = 1$

Скорость ветра (максимальная), м/с, $G3 = 2.7$

Коэфф., учитывающий максимальную скорость ветра(табл.3.1.2), $K3 = 1.2$

Влажность материала, %, $VL = 5$

Коэфф., учитывающий влажность материала(табл.3.1.4), $K5 = 0.7$

Размер куска материала, мм, $G7 = 2$

Коэффициент, учитывающий крупность материала(табл.3.1.5), $K7 = 0.8$

Высота падения материала, м, $GB = 0.5$

Коэффициент, учитывающий высоту падения материала(табл.3.1.7), $B = 0.4$

Суммарное количество перерабатываемого материала, т/час, $GMAX = 0.4$

Суммарное количество перерабатываемого материала, т/год, $GGOD = 1037$

Эффективность средств пылеподавления, в долях единицы, $NJ = 0$

Вид работ: Пересыпка

Максимальный разовый выброс, г/с (3.1.1), $GC = K1 \cdot K2 \cdot K3 \cdot K4 \cdot K5 \cdot K7 \cdot K8 \cdot K9 \cdot KE \cdot B \cdot GMAX \cdot 10^6 / 3600 \cdot (1-NJ) = 0.05 \cdot 0.02 \cdot 1.2 \cdot 1 \cdot 0.7 \cdot 0.8 \cdot 1 \cdot 1 \cdot 1 \cdot 0.4 \cdot 0.4 \cdot 10^6 / 3600 \cdot (1-0) = 0.02987$

Валовый выброс, т/год (3.1.2), $MC = K1 \cdot K2 \cdot K3SR \cdot K4 \cdot K5 \cdot K7 \cdot K8 \cdot K9 \cdot KE \cdot B \cdot GGOD \cdot (1-NJ) = 0.05 \cdot 0.02 \cdot 1 \cdot 1 \cdot 0.7 \cdot 0.8 \cdot 1 \cdot 1 \cdot 1 \cdot 0.4 \cdot 1037 \cdot (1-0) = 0.2323$

Максимальный разовый выброс, г/с (3.2.1), $G = MAX(G, GC) = 0.02987$

Сумма выбросов, т/год (3.2.4), $M = M + MC = 0 + 0.2323 = 0.2323$

С учетом коэффициента гравитационного осаждения

Валовый выброс, т/год, $M = KOC \cdot M = 0.4 \cdot 0.2323 = 0.093$

Максимальный разовый выброс, $G = KOC \cdot G = 0.4 \cdot 0.02987 = 0.01195$

Итоговая таблица:

<i>Код</i>	<i>Наименование ЗВ</i>	<i>Выброс г/с</i>	<i>Выброс т/год</i>
2908	Пыль неорганическая, содержащая двуокись кремния в %: 70-20 (шамот, цемент, пыль цементного производства - глина, глинистый сланец, доменный шлак, песок, клинкер, зола, кремнезем, зола углей казахстанских месторождений) (494)	0.01195	0.093

Источник загрязнения N 6003, Неорганизованный

Источник выделения N 6003 03, Возврат горной массы

Список литературы:

Методика расчета нормативов выбросов от неорганизованных источников п. 3 Расчетный метод определения выбросов в атмосферу от предприятий по производству строительных материалов

Приложение №11 к Приказу Министра охраны окружающей среды Республики Казахстан от 18.04.2008 №100-п

Коэффициент гравитационного осаждения твердых компонентов, п.2.3, $KOC = 0.4$

Тип источника выделения: Погрузочно-разгрузочные работы, пересыпки, статическое хранение пылящих материалов

п.3.1.Погрузочно-разгрузочные работы, пересыпки пылящих материалов

Материал: Горная масса

Весовая доля пылевой фракции в материале(табл.3.1.1), $K1 = 0.05$

Доля пыли, переходящей в аэрозоль(табл.3.1.1), $K2 = 0.02$

Примесь: 2908 Пыль неорганическая, содержащая двуокись кремния в %: 70-20 (шамот, цемент, пыль цементного производства - глина, глинистый сланец, доменный шлак, песок, клинкер, зола, кремнезем, зола углей казахстанских месторождений) (494)

Материал негранулирован. Коэффициент K_e принимается равным 1

Степень открытости: с 4-х сторон

Загрузочный рукав не применяется

Коэффициент, учитывающий степень защищенности узла(табл.3.1.3), $K_4 = 1$

Скорость ветра (среднегодовая), м/с, $G_{3SR} = 0.7$

Коэфф., учитывающий среднегодовую скорость ветра(табл.3.1.2), $K_{3SR} = 1$

Скорость ветра (максимальная), м/с, $G_3 = 2.7$

Коэфф., учитывающий максимальную скорость ветра(табл.3.1.2), $K_3 = 1.2$

Влажность материала, %, $VL = 5$

Коэфф., учитывающий влажность материала(табл.3.1.4), $K_5 = 0.7$

Размер куска материала, мм, $G_7 = 2$

Коэффициент, учитывающий крупность материала(табл.3.1.5), $K_7 = 0.8$

Высота падения материала, м, $GB = 0.5$

Коэффициент, учитывающий высоту падения материала(табл.3.1.7), $B = 0.4$

Суммарное количество перерабатываемого материала, т/час, $G_{MAX} = 0.2$

Суммарное количество перерабатываемого материала, т/год, $GGOD = 259$

Эффективность средств пылеподавления, в долях единицы, $NJ = 0$

Вид работ: Разгрузка

Максимальный разовый выброс, г/с (3.1.1), $GC = K_1 \cdot K_2 \cdot K_3 \cdot K_4 \cdot K_5 \cdot K_7 \cdot K_8 \cdot K_9 \cdot K_e \cdot B \cdot G_{MAX} \cdot 10^6 / 3600 \cdot (1-NJ) = 0.05 \cdot 0.02 \cdot 1.2 \cdot 1 \cdot 0.7 \cdot 0.8 \cdot 1 \cdot 1 \cdot 1 \cdot 0.4 \cdot 0.2 \cdot 10^6 / 3600 \cdot (1-0) = 0.01493$

Валовый выброс, т/год (3.1.2), $MC = K_1 \cdot K_2 \cdot K_{3SR} \cdot K_4 \cdot K_5 \cdot K_7 \cdot K_8 \cdot K_9 \cdot K_e \cdot B \cdot GGOD \cdot (1-NJ) = 0.05 \cdot 0.02 \cdot 1 \cdot 1 \cdot 0.7 \cdot 0.8 \cdot 1 \cdot 1 \cdot 1 \cdot 0.4 \cdot 259 \cdot (1-0) = 0.058$

Максимальный разовый выброс, г/с (3.2.1), $G = MAX(G, GC) = 0.01493$

Сумма выбросов, т/год (3.2.4), $M = M + MC = 0 + 0.058 = 0.058$

С учетом коэффициента гравитационного осаждения

Валовый выброс, т/год, $M = КОС \cdot M = 0.4 \cdot 0.058 = 0.0232$

Максимальный разовый выброс, $G = КОС \cdot G = 0.4 \cdot 0.01493 = 0.00597$

Итоговая таблица:

Код	Наименование ЗВ	Выброс г/с	Выброс т/год
2908	Пыль неорганическая, содержащая двуокись кремния в %: 70-20 (шамот, цемент, пыль цементного производства - глина, глинистый сланец, доменный шлак, песок, клинкер, зола, кремнезем, зола углей казахстанских месторождений) (494)	0.00597	0.0232

Источник загрязнения N 6004, Неорганизованный

Источник выделения N 6004 04, Возврат ППС

Список литературы:

Методика расчета нормативов выбросов от неорганизованных источников п. 3 Расчетный метод определения выбросов в атмосферу от предприятий по производству строительных материалов

Приложение №11 к Приказу Министра охраны окружающей среды Республики Казахстан от 18.04.2008 №100-п

Коэффициент гравитационного осаждения твердых компонентов, п.2.3, $KOC = 0.4$

Тип источника выделения: Погрузочно-разгрузочные работы, пересыпки, статическое хранение пылящих материалов

п.3.1.Погрузочно-разгрузочные работы, пересыпки пылящих материалов

Материал: Почвенно-растительный слой

Весовая доля пылевой фракции в материале(табл.3.1.1), $K1 = 0.05$

Доля пыли, переходящей в аэрозоль(табл.3.1.1), $K2 = 0.02$

Примесь: 2908 Пыль неорганическая, содержащая двуокись кремния в %: 70-20 (шамот, цемент, пыль цементного производства - глина, глинистый сланец, доменный шлак, песок, клинкер, зола, кремнезем, зола углей казахстанских месторождений) (494)

Материал негранулирован. Коэффициент K_e принимается равным 1

Степень открытости: с 4-х сторон

Загрузочный рукав не применяется

Коэффициент, учитывающий степень защищенности узла(табл.3.1.3), $K4 = 1$

Скорость ветра (среднегодовая), м/с, $G3SR = 0.7$

Коэфф., учитывающий среднегодовую скорость ветра(табл.3.1.2), $K3SR = 1$

Скорость ветра (максимальная), м/с, $G3 = 2.7$

Коэфф., учитывающий максимальную скорость ветра(табл.3.1.2), $K3 = 1.2$

Влажность материала, %, $VL = 5$

Коэфф., учитывающий влажность материала(табл.3.1.4), $K5 = 0.7$

Размер куска материала, мм, $G7 = 2$

Коэффициент, учитывающий крупность материала(табл.3.1.5), $K7 = 0.8$

Высота падения материала, м, $GB = 0.5$

Коэффициент, учитывающий высоту падения материала(табл.3.1.7), $B = 0.4$

Суммарное количество перерабатываемого материала, т/час, $GMAX = 0.4$

Суммарное количество перерабатываемого материала, т/год, $GGOD = 1037$

Эффективность средств пылеподавления, в долях единицы, $NJ = 0$

Вид работ: Разгрузка

Максимальный разовый выброс, г/с (3.1.1), $GC = K1 \cdot K2 \cdot K3 \cdot K4 \cdot K5 \cdot K7 \cdot K8 \cdot K9 \cdot KE \cdot B \cdot GMAX \cdot 10^6 / 3600 \cdot (1-NJ) = 0.05 \cdot 0.02 \cdot 1.2 \cdot 1 \cdot 0.7 \cdot 0.8 \cdot 1 \cdot 1 \cdot 1 \cdot 0.4 \cdot 0.4 \cdot 10^6 / 3600 \cdot (1-0) = 0.02987$

Валовый выброс, т/год (3.1.2), $MC = K1 \cdot K2 \cdot K3SR \cdot K4 \cdot K5 \cdot K7 \cdot K8 \cdot K9 \cdot KE \cdot B \cdot GGOD \cdot (1-NJ) = 0.05 \cdot 0.02 \cdot 1 \cdot 1 \cdot 0.7 \cdot 0.8 \cdot 1 \cdot 1 \cdot 1 \cdot 0.4 \cdot 1037 \cdot (1-0) = 0.2323$

Максимальный разовый выброс, г/с (3.2.1), $G = MAX(G, GC) = 0.02987$

Сумма выбросов, т/год (3.2.4), $M = M + MC = 0 + 0.2323 = 0.2323$

С учетом коэффициента гравитационного осаждения

Валовый выброс, т/год, $M = KOC \cdot M = 0.4 \cdot 0.2323 = 0.093$

Максимальный разовый выброс, $G = KOC \cdot G = 0.4 \cdot 0.02987 = 0.01195$

Итоговая таблица:

Код	Наименование ЗВ	Выброс г/с	Выброс т/год
-----	-----------------	------------	--------------

2908	Пыль неорганическая, содержащая двуокись кремния в %: 70-20 (шамот, цемент, пыль цементного производства - глина, глинистый сланец, доменный шлак, песок, клинкер, зола, кремнезем, зола углей казахстанских месторождений) (494)	0.01195	0.093
------	---	---------	-------

Источник загрязнения N 6005, Неорганизованный

Источник выделения N 6005 05, Бурение

Список литературы:

Методика расчета нормативов выбросов от неорганизованных источников п. 3 Расчетный метод определения выбросов в атмосферу от предприятий по производству строительных материалов

Приложение №11 к Приказу Министра охраны окружающей среды Республики Казахстан от 18.04.2008 №100-п

Коэффициент гравитационного осаждения твердых компонентов, п.2.3, $KOC = 0.4$

Тип источника выделения: Расчет выбросов пыли при буровых работах

Общее количество работающих буровых станков данного типа, шт., $N = 26$

Количество одновременно работающих буровых станков данного типа, шт., $NI = 26$

"Чистое" время работы одного станка данного типа, час/год, $T = 2520$

Крепость горной массы по шкале М.М.Протоdjeяконова: >12

Средняя объемная производительность бурового станка, м³/час(табл.3.4.1), $V = 0.44$

Тип выбуриваемой породы и ее крепость (f): Плотно магнетитовые роговики, $f > 12$

Влажность выбуриваемого материала, %, $VL = 5$

Коэфф., учитывающий влажность выбуриваемого материала(табл.3.1.4), $K5 = 0.7$

Средства пылеподавления или улавливание пыли: ВВП - водно-воздушное пылеподавление

Удельное пылевыведение с 1 м³ выбуриваемой породы данным типом станков в зависимости от крепости породы, кг/м³(табл.3.4.2), $Q = 4.2$

Примесь: 2908 Пыль неорганическая, содержащая двуокись кремния в %: 70-20 (шамот, цемент, пыль цементного производства - глина, глинистый сланец, доменный шлак, песок, клинкер, зола, кремнезем, зола углей казахстанских месторождений) (494)

С учетом коэффициента гравитационного осаждения

Максимальный разовый выброс одного станка, г/с (3.4.4), $G = KOC \cdot V \cdot Q \cdot K5 / 3.6 = 0.4 \cdot 0.44 \cdot 4.2 \cdot 0.7 / 3.6 = 0.1437$

Валовый выброс одного станка, т/год (3.4.1), $M = KOC \cdot V \cdot Q \cdot T \cdot K5 \cdot 10^{-3} = 0.4 \cdot 0.44 \cdot 4.2 \cdot 2520 \cdot 0.7 \cdot 10^{-3} = 1.304$

Разовый выброс одновременно работающих станков данного типа, г/с, $G = G \cdot NI = 0.1437 \cdot 26 = 3.736$

Валовый выброс от всех станков данного типа, т/год, $M = M \cdot N = 1.304 \cdot 26 = 33.9$

Итоговая таблица:

Код	Наименование ЗВ	Выброс г/с	Выброс т/год
2908	Пыль неорганическая, содержащая двуокись кремния в %: 70-20 (шамот, цемент, пыль цементного производства - глина, глинистый сланец, доменный шлак, песок, клинкер, зола, кремнезем, зола углей казахстанских месторождений) (494)	3.736	33.9

ПРИЛОЖЕНИЕ № 2
(Лицензия для выполнения работ)



ГОСУДАРСТВЕННАЯ ЛИЦЕНЗИЯ

03.06.2016 года

01838P

Выдана **Товарищество с ограниченной ответственностью "Projects World ECO Group"**

030000, Республика Казахстан, Актюбинская область, Актюбе Г.А., г.Актюбе,
УЛИЦА БОКЕНБАЙ БАТЫРА, дом № 129Д., 172., БИН: 160340009675

(полное наименование, местонахождение, бизнес-идентификационный номер юридического лица (в том числе иностранного юридического лица), бизнес-идентификационный номер филиала или представительства иностранного юридического лица – в случае отсутствия бизнес-идентификационного номера у юридического лица/полностью фамилия, имя, отчество (в случае наличия), индивидуальный идентификационный номер физического лица)

на занятие **Выполнение работ и оказание услуг в области охраны окружающей среды**

(наименование лицензируемого вида деятельности в соответствии с Законом Республики Казахстан «О разрешениях и уведомлениях»)

Особые условия

(в соответствии со статьей 36 Закона Республики Казахстан «О разрешениях и уведомлениях»)

Примечание

Неотчуждаемая, класс 1

(отчуждаемость, класс разрешения)

Лицензиар

Комитет экологического регулирования, контроля и государственной инспекции в нефтегазовом комплексе. Министерство энергетики Республики Казахстан.

(полное наименование лицензиара)

Руководитель (уполномоченное лицо)

ЖОЛДАСОВ ЗУЛФУХАР САНСЫЗБАЕВИЧ

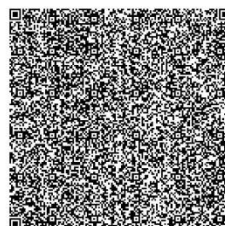
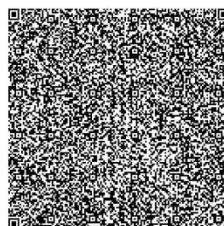
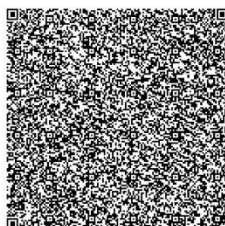
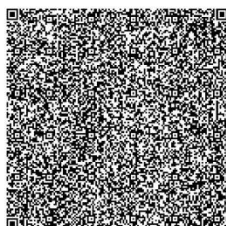
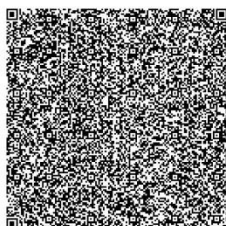
(фамилия, имя, отчество (в случае наличия))

Дата первичной выдачи

Срок действия лицензии

Место выдачи

г.Астана





ПРИЛОЖЕНИЕ К ГОСУДАРСТВЕННОЙ ЛИЦЕНЗИИ

Номер лицензии 01838Р

Дата выдачи лицензии 03.06.2016 год

Подвид(ы) лицензируемого вида деятельности:

- Природоохранное проектирование, нормирование для 1 категории хозяйственной и иной деятельности

(наименование подвида лицензируемого вида деятельности в соответствии с Законом Республики Казахстан «О разрешениях и уведомлениях»)

Лицензиат

Товарищество с ограниченной ответственностью "Projects World ECO Group"

030000, Республика Казахстан, Актюбинская область, Актобе Г.А., г.Актобе, УЛИЦА БОКЕНБАЙ БАТЫРА, дом № 129Д, 172., БИН: 160340009675

(полное наименование, местонахождение, бизнес-идентификационный номер юридического лица (в том числе иностранного юридического лица), бизнес-идентификационный номер филиала или представительства иностранного юридического лица – в случае отсутствия бизнес-идентификационного номера у юридического лица/полностью фамилия, имя, отчество (в случае наличия), индивидуальный идентификационный номер физического лица)

Производственная база

РК, АКТЮБИНСКАЯ ОБЛАСТЬ, Г.АКТОБЕ, УЛИЦА БОКЕНБАЙ БАТЫРА, дом 129Д, кв 172

(местонахождение)

Особые условия действия лицензии

(в соответствии со статьей 36 Закона Республики Казахстан «О разрешениях и уведомлениях»)

Лицензиар

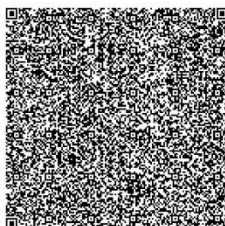
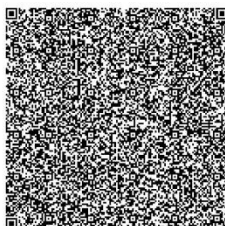
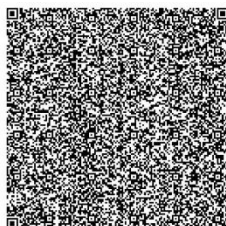
Комитет экологического регулирования, контроля и государственной инспекции в нефтегазовом комплексе. Министерство энергетики Республики Казахстан.

(полное наименование органа, выдавшего приложение к лицензии)

Руководитель (уполномоченное лицо)

ЖОЛДАСОВ ЗУЛФУХАР САНСЫЗБАЕВИЧ

(фамилия, имя, отчество (в случае наличия))



Осы құжат «Электронды құжат және электрондық цифрлық қолтаңба туралы» Қазақстан Республикасының 2003 жылғы 7 қаңтардағы Заңы 7 бабының 1 тармағына сәйкес қағаз тасығыштағы құжатпен маңылы бірдей. Данный документ согласно пункту 1 статьи 7 ЗРК от 7 января 2003 года "Об электронном документе и электронной цифровой подписи" равнозначен документу на бумажном носителе.

ПРИЛОЖЕНИЕ № 3
(Карты-схемы района расположения объектов)

Раздел охраны окружающей среды (РООС) к Плану твердых полезных ископаемых
расположен в пределах 39 блоков

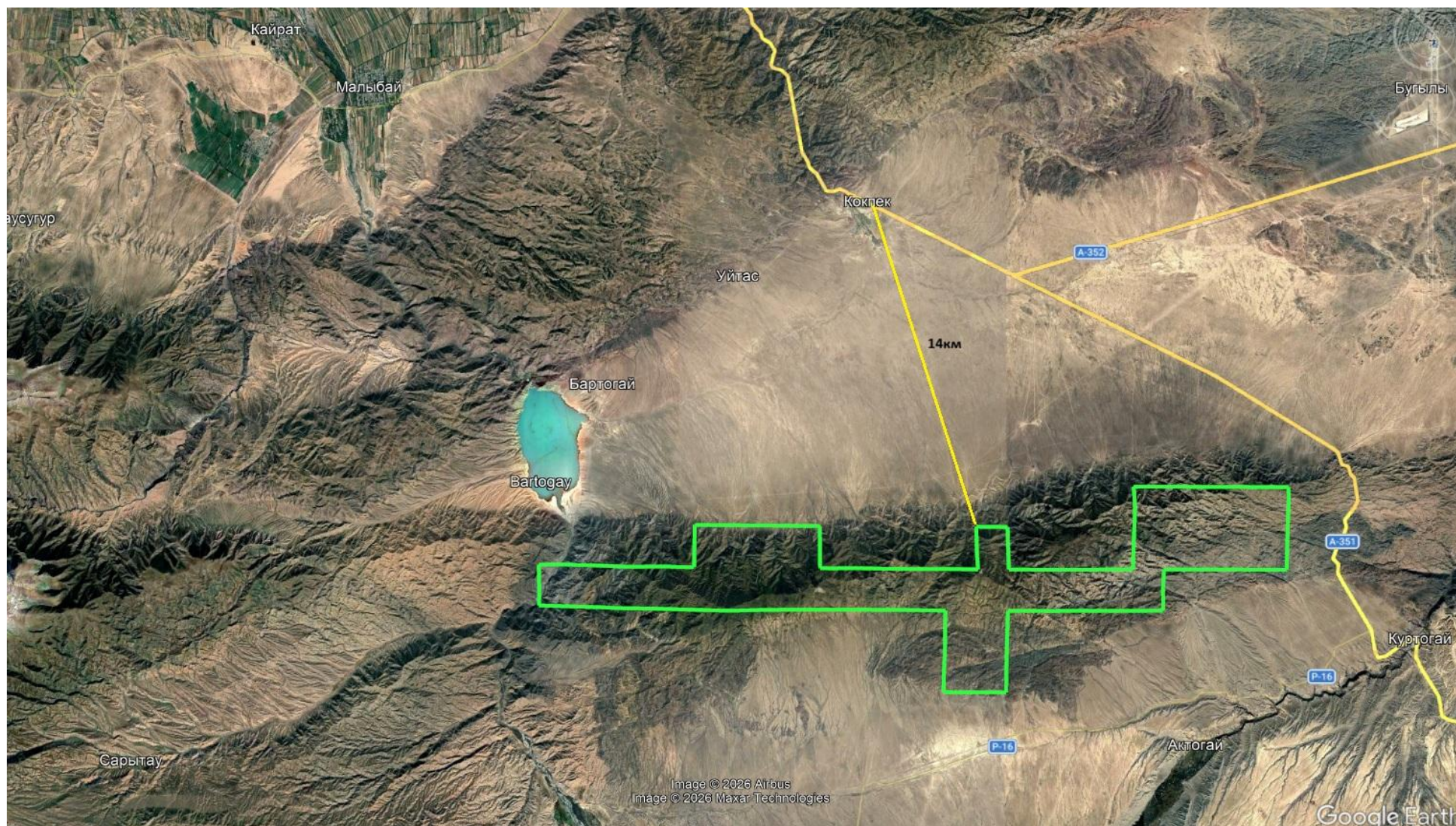


Рис.1. Карта-схема расположения земельного участка с указанием расстояний до ближайших населенных пунктов

Раздел охраны окружающей среды (РООС) к Плану твердых полезных ископаемых
расположен в пределах 39 блоков

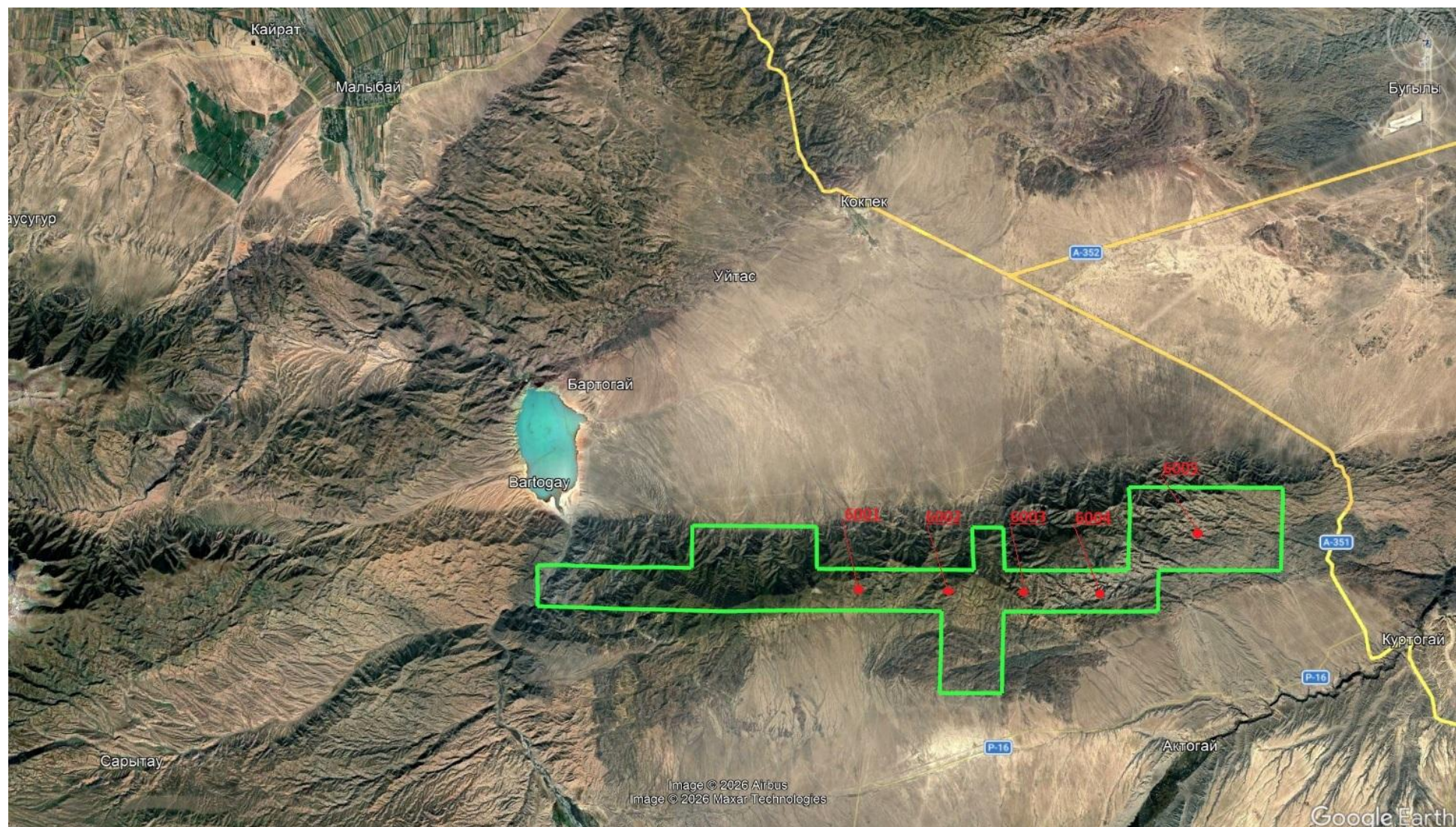
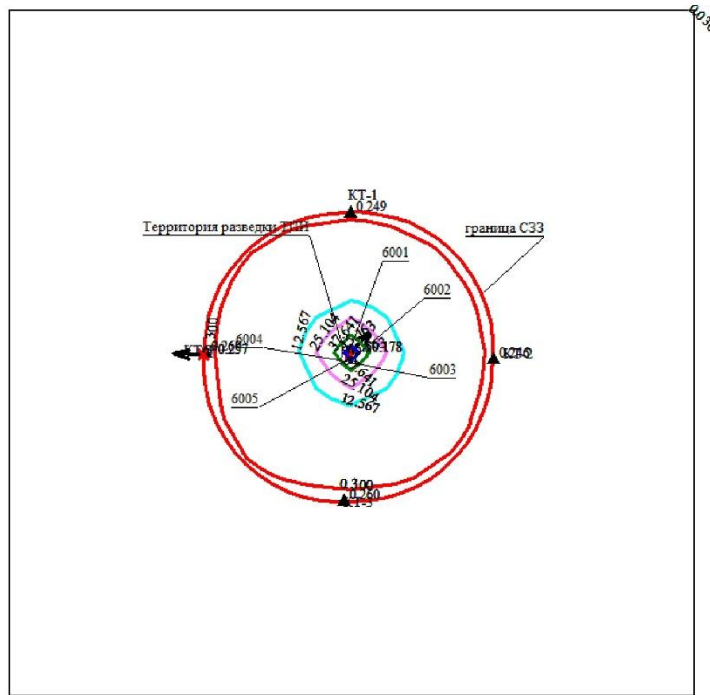


Рис.2. Карта-схема участка расположения с нанесенными источниками загрязнения

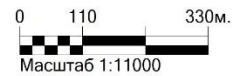
ПРИЛОЖЕНИЕ 4
**(Карты рассеивания приземных концентраций выбросов вредных веществ
в атмосферный воздух)**

**Раздел охраны окружающей среды (РООС) к Плану твердых полезных ископаемых
расположен в пределах 39 блоков**

Город : 017 Алматинская область
 Объект : 0001 План разведки твердых полезных ископаемых расположен в пределах 39 блоков Вар.№ 2
 ПК ЭРА v3.0, Модель: МРК-2014
 2908 Пыль неорганическая, содержащая двуокись кремния в %: 70-20 (шамот, цемент, пыль цементного производства - глина, глинистый сланец, доменный шлак, песок, клинкер, зола, кремнезем, зола углий казахстанских месторождений) (494)



- | | |
|--------------------------------------|------------------|
| Условные обозначения: | Изолинии в мг/м3 |
| Территория предприятия | 0.030 мг/м3 |
| Санитарно-защитные зоны, группа N 01 | 0.300 мг/м3 |
| Расчётные точки, группа N 01 | 12.567 мг/м3 |
| Максим. значенки концентрации | 25.104 мг/м3 |
| Расч. прямоугольник N 01 | 37.641 мг/м3 |
| | 45.163 мг/м3 |



Макс концентрация 167.2605438 ПДК достигается в точке $x=11$ $y=11$
 При опасном направлении 225° и опасной скорости ветра 0.75 м/с
 Расчетный прямоугольник № 1, ширина 1500 м, высота 1500 м,
 шаг расчетной сетки 150 м, количество расчетных точек 11*11
 Расчёт на существующее положение.

Раздел охраны окружающей среды (РООС) к Плану твердых полезных ископаемых расположен в пределах 39 блоков

1. Общие сведения.

Расчет проведен на ПК "ЭРА" v3.0 фирмы НПП "Логос-Плюс", Новосибирск
Расчет выполнен ИП "Нур-Ай"

Рабочие файлы созданы по следующему запросу:

Расчет на существующее положение.

Город = Алматинская область _____ Расчетный год: 2026 На начало года
Базовый год: 2026

Объект NG1 NG2 NG3 NG4 NG5 NG6 NG7 NG8 NG9 Режим предпр.: 1 - Основной
0001

Примесь = 2908 (Пыль неорганическая, содержащая двуокись кремния в %: 70-20 (шамот, цемент, пыль цементного производства - глина, глинистый сланец, доменный шлак, песок, клинкер, зола, кремнезем, зола углей казахстанских месторождений) (494))
Кэф-т оседания = 3.0

ПДКм.р. = 0.3000000 ПДКс.с. = 0.1000000 без учета фона. Кл.опасн. = 3

2. Параметры города

ПК ЭРА v3.0. Модель: МРК-2014

Название: Алматинская область

Коэффициент A = 200

Скорость ветра U_{гр} = 2.7 м/с

Средняя скорость ветра = 0.7 м/с

Температура летняя = 26,4 град.С

Температура зимняя = -16,5 град.С

Коэффициент рельефа = 1.00

Площадь города = 0.0 кв.км

Угол между направлением на СЕВЕР и осью X = 90.0 угловых градусов

3. Исходные параметры источников.

ПК ЭРА v3.0. Модель: МРК-2014

Город :017 Алматинская область.

Объект :0001 План разведки твердых полезных ископаемых расположен в пределах 39 блоков.

Вар.расч. :2 Расч.год: 2026 (СП) Расчет проводился 26.03.2026 16:14

Примесь :2908 - Пыль неорганическая, содержащая двуокись кремния в %: 70-20 (шамот, цемент, пыль цементного производства - глина, глинистый сланец, доменный шлак, песок, клинкер, зола, кремнезем, зола углей казахстанских месторождений) (494)

ПДКмр для примеси 2908 = 0.3 мг/м³

Коэффициент рельефа (КР): индивидуальный с источников

Коэффициент оседания (F): индивидуальный с источников

Код	Тип	H	D	Wo	V1	T	X1	Y1	X2	Y2	A	F	KP	Д	Выброс
000101	6005	П1	0.5		0.0	1	1	1	1	0.5	1.000	0	0.7360000		

4. Расчетные параметры См, Ум, Xм

ПК ЭРА v3.0. Модель: МРК-2014

Город :017 Алматинская область.

Объект :0001 План разведки твердых полезных ископаемых расположен в пределах 39 блоков.

Вар.расч. :2 Расч.год: 2026 (СП) Расчет проводился 26.03.2026 16:14

Сезон :ЛЕТО (температура воздуха 26.4 град.С)

Примесь :2908 - Пыль неорганическая, содержащая двуокись кремния в %: 70-20 (шамот, цемент, пыль цементного производства - глина, глинистый сланец, доменный шлак, песок, клинкер, зола, кремнезем, зола углей казахстанских месторождений) (494)

ПДКмр для примеси 2908 = 0.3 мг/м³

- Для линейных и площадных источников выброс является суммарным по всей площади, а См - концентрация одиночного источника, расположенного в центре симметрии, с суммарным M

Источники		Их расчетные параметры				
Номер	Код	M	Тип	См	Um	Xm
1	000101 6005	0.736000	П1	262.873596	0.50	5.7
Суммарный Mq =		0.736000	г/с			
Сумма См по всем источникам =		262.873596	долей ПДК			
Средневзвешенная опасная скорость ветра =		0.50	м/с			

5. Управляющие параметры расчета

ПК ЭРА v3.0. Модель: МРК-2014

Город :017 Алматинская область.

Объект :0001 План разведки твердых полезных ископаемых расположен в пределах 39 блоков.

Вар.расч. :2 Расч.год: 2026 (СП) Расчет проводился 26.03.2026 16:14

Сезон :ЛЕТО (температура воздуха 26.4 град.С)

Примесь :2908 - Пыль неорганическая, содержащая двуокись кремния в %: 70-20 (шамот, цемент, пыль цементного производства - глина, глинистый сланец, доменный шлак, песок, клинкер, зола, кремнезем, зола углей казахстанских месторождений) (494)

ПДКмр для примеси 2908 = 0.3 мг/м³

Фоновая концентрация не задана

Расчет по прямоугольнику 001 : 1500x1500 с шагом 150

Расчет по границе санзоны. Покрытие РП 001

Расчет в фиксированных точках. Группа точек 001

Направление ветра: перебор от 0 до 360 с шагом 10 град.

Перебор скоростей ветра: 0.5 2.7 м/с

0.5 1.0 1.5 долей U_{св}

Средневзвешенная опасная скорость ветра U_{св} = 0.5 м/с

6. Результаты расчета в виде таблицы.

ПК ЭРА v3.0. Модель: МРК-2014

Город :017 Алматинская область.

Объект :0001 План разведки твердых полезных ископаемых расположен в пределах 39 блоков.

Вар.расч. :2 Расч.год: 2026 (СП) Расчет проводился 26.03.2026 16:14

Примесь :2908 - Пыль неорганическая, содержащая двуокись кремния в %: 70-20 (шамот, цемент, пыль цементного производства - глина, глинистый сланец, доменный шлак, песок, клинкер, зола, кремнезем, зола углей казахстанских месторождений) (494)

ПДКмр для примеси 2908 = 0.3 мг/м³

Расчет проводился на прямоугольнике 1

с параметрами: координаты центра X= 11, Y= 11

размеры: длина(по X)= 1500, ширина(по Y)= 1500, шаг сетки= 150

Фоновая концентрация не задана

Направление ветра: перебор от 0 до 360 с шагом 10 град.

Перебор скоростей ветра: 0.5 2.7 м/с

0.5 1.0 1.5 долей U_{св}

Расшифровка обозначений

Qc	- суммарная концентрация [доли ПДК]
Сс	- суммарная концентрация [мг/м.куб]
Фоп	- опасное направл. ветра [угл. град.]
Uоп	- опасная скорость ветра [м/с]

Раздел охраны окружающей среды (РООС) к Плану твердых полезных ископаемых расположен в пределах 39 блоков

Достигается при опасном направлении 225 град.
и скорости ветра 0.75 м/с
Всего источников: 1. В таблице заказано вкладчиков не более чем с 95% вклада

Ном.	Код	Тип	Выброс	Вклад	Вклад в %	Сум. %	Коэф.влияния
1	000101	6005	П1	0.7360	167.260544	100.0	227.2561798
				В сумме =	167.260544	100.0	

7. Суммарные концентрации в узлах расчетной сетки.

ПК ЭРА v3.0. Модель: МРК-2014
Город :017 Алматинская область.
Объект :0001 План разведки твердых полезных ископаемых расположен в пределах 39 блоков.
Вар.расч. :2 Расч.год: 2026 (СП) Расчет проводился 26.03.2026 16:14
Примесь :2908 - Пыль неорганическая, содержащая двуокись кремния в %: 70-20 (шамот, цемент, пыль цементного производства - глина, глинистый сланец, доменный шлак, песок, клинкер, зола, кремнезем, зола углей казахстанских месторождений) (494)
ПДКмр для примеси 2908 = 0.3 мг/м3

Параметры_расчетного_прямоугольника_No 1

Координаты центра : X= 11 м, Y= 11 м
Длина и ширина : L= 1500 м, B= 1500 м
Шаг сетки (dX=dY) : D= 150 м

Фоновая концентрация не задана
Направление ветра: перебор от 0 до 360 с шагом 10 град.
Перебор скоростей ветра: 0.5 2.7 м/с
0.5 1.0 1.5 долей Uсв

(Символ ^ означает наличие источника вблизи расчетного узла)

	1	2	3	4	5	6	7	8	9	10	11
1-	0.100	0.119	0.141	0.162	0.177	0.182	0.174	0.158	0.138	0.117	0.098
2-	0.120	0.149	0.185	0.224	0.256	0.268	0.253	0.219	0.181	0.146	0.117
3-	0.142	0.186	0.248	0.326	0.405	0.437	0.396	0.314	0.239	0.181	0.138
4-	0.165	0.229	0.333	0.503	0.737	0.866	0.707	0.475	0.314	0.219	0.158
5-	0.183	0.267	0.424	0.775	1.744	3.132	1.548	0.707	0.396	0.253	0.174
6-С	0.191	0.284	0.472	0.973	4.300	167.26	3.132	0.866	0.437	0.268	0.182
7-	0.185	0.270	0.433	0.811	2.007	4.300	1.744	0.737	0.405	0.256	0.177
8-	0.168	0.234	0.345	0.534	0.811	0.973	0.775	0.503	0.326	0.224	0.162
9-	0.146	0.193	0.259	0.345	0.433	0.472	0.424	0.333	0.248	0.185	0.141
10-	0.123	0.154	0.193	0.234	0.270	0.284	0.267	0.229	0.186	0.149	0.119
11-	0.103	0.123	0.146	0.168	0.185	0.191	0.183	0.165	0.142	0.120	0.100

В целом по расчетному прямоугольнику:
Максимальная концентрация -----> См = 167.260 долей ПДК
= 50.17817 мг/м3

Достигается в точке с координатами: Xм = 11.0 м
(X-столбец 6, Y-строка 6) Yм = 11.0 м
При опасном направлении ветра : 225 град.
и "опасной" скорости ветра : 0.75 м/с

9. Результаты расчета по границе санитарной зоны.

ПК ЭРА v3.0. Модель: МРК-2014
Город :017 Алматинская область.
Объект :0001 План разведки твердых полезных ископаемых расположен в пределах 39 блоков.
Вар.расч. :2 Расч.год: 2026 (СП) Расчет проводился 26.03.2026 16:14
Примесь :2908 - Пыль неорганическая, содержащая двуокись кремния в %: 70-20 (шамот, цемент, пыль цементного производства - глина, глинистый сланец, доменный шлак, песок, клинкер, зола, кремнезем, зола углей казахстанских месторождений) (494)
ПДКмр для примеси 2908 = 0.3 мг/м3

Расчет проводился по всем санитарным зонам внутри расч. прямоугольника 001
Всего просчитано точек: 61
Фоновая концентрация не задана
Направление ветра: перебор от 0 до 360 с шагом 10 град.
Перебор скоростей ветра: 0.5 2.7 м/с
0.5 1.0 1.5 долей Uсв

Расшифровка_обозначений

Qс - суммарная концентрация [доли ПДК]
Сс - суммарная концентрация [мг/м.куб]
Фоп- опасное направл. ветра [угл. град.]
Uоп- опасная скорость ветра [м/с]
-Если в расчете один источник, то его вклад и код не печатаются

y= -315: -316: -313: -306: -293: -277: -256: -232: -204: -173: -140: -105: -68: -31: 7:

x= 8: -17: -55: -92: -127: -161: -193: -222: -247: -269: -286: -300: -309: -313: -312:

Qс : 0.841: 0.835: 0.828: 0.820: 0.819: 0.815: 0.815: 0.809: 0.815: 0.818: 0.820: 0.827: 0.833: 0.839: 0.856:

Сс : 0.252: 0.250: 0.249: 0.246: 0.246: 0.245: 0.244: 0.243: 0.244: 0.245: 0.246: 0.248: 0.250: 0.252: 0.257:

Фоп: 359: 3: 10: 17: 23: 30: 37: 43: 50: 57: 63: 71: 77: 85: 91:

Uоп: 2.70: 2.70: 2.70: 2.70: 2.70: 2.70: 2.70: 2.70: 2.70: 2.70: 2.70: 2.70: 2.70: 2.70: 2.70:

y= 37: 37: 51: 88: 124: 158: 190: 220: 246: 268: 286: 301: 310: 315: 318:

x= -310: -310: -309: -302: -291: -275: -255: -231: -204: -174: -141: -106: -70: -32: 0:

Qс : 0.855: 0.855: 0.852: 0.839: 0.838: 0.834: 0.830: 0.827: 0.826: 0.827: 0.829: 0.830: 0.837: 0.837: 0.837:

Сс : 0.257: 0.257: 0.255: 0.252: 0.251: 0.250: 0.249: 0.248: 0.248: 0.248: 0.249: 0.249: 0.251: 0.251: 0.251:

Фоп: 97: 97: 99: 107: 113: 120: 127: 133: 140: 147: 153: 160: 167: 175: 180:

Uоп: 2.70: 2.70: 2.70: 2.70: 2.70: 2.70: 2.70: 2.70: 2.70: 2.70: 2.70: 2.70: 2.70: 2.70: 2.70:

y= 317: 318: 316: 308: 296: 280: 260: 235: 208: 177: 144: 109: 72: 35: -3:

x= 0: 24: 61: 98: 134: 168: 200: 229: 254: 276: 294: 307: 316: 321: 321:

Qс : 0.842: 0.829: 0.820: 0.813: 0.804: 0.801: 0.793: 0.791: 0.793: 0.794: 0.791: 0.802: 0.810: 0.810: 0.823:

Сс : 0.253: 0.249: 0.246: 0.244: 0.241: 0.240: 0.238: 0.237: 0.238: 0.238: 0.237: 0.241: 0.243: 0.243: 0.247:

Раздел охраны окружающей среды (РООС) к Плану твердых полезных ископаемых расположен в пределах 39 блоков

Фон: 180 : 185 : 191 : 197 : 205 : 211 : 217 : 225 : 231 : 237 : 243 : 251 : 257 : 263 : 271 :
Уоп: 2.70 : 2.70 : 2.70 : 2.70 : 2.70 : 2.70 : 2.70 : 2.70 : 2.70 : 2.70 : 2.70 : 2.70 : 2.70 : 2.70 :

y= -35: -35: -49: -86: -122: -156: -188: -217: -243: -266: -284: -298: -308: -313: -315:
x= 318: 318: 317: 310: 299: 283: 263: 239: 212: 182: 149: 114: 78: 40: 8:
Qc : 0.826: 0.826: 0.824: 0.816: 0.811: 0.811: 0.806: 0.810: 0.812: 0.807: 0.817: 0.825: 0.824: 0.840: 0.841:
Cс : 0.248: 0.248: 0.247: 0.245: 0.243: 0.243: 0.242: 0.243: 0.244: 0.242: 0.245: 0.247: 0.247: 0.252: 0.252:
Фон: 277 : 277 : 279 : 285 : 293 : 299 : 305 : 313 : 319 : 325 : 333 : 339 : 347 : 353 : 359 :
Уоп: 2.70 : 2.70 : 2.70 : 2.70 : 2.70 : 2.70 : 2.70 : 2.70 : 2.70 : 2.70 : 2.70 : 2.70 : 2.70 : 2.70 :

y= -315:
x= 8:
Qc : 0.841:
Cс : 0.252:
Фон: 359 :
Уоп: 2.70 :

Результаты расчета в точке максимума ПК ЭРА v3.0. Модель: МРК-2014
Координаты точки : X= -312.0 м, Y= 7.0 м

Максимальная суммарная концентрация | Cs= 0.85619 доли ПДК |
| 0.25686 мг/м3 |

Достигается при опасном направлении 91 град.
и скорости ветра 2.70 м/с

Всего источников: 1. В таблице заказано вкладчиков не более чем с 95% вклада

ВКЛАДЫ ИСТОЧНИКОВ							
Ном.	Код	Тип	Выброс	Вклад	Вклад в%	Сум. %	Коэф.влияния
1	000101	6005	П1	0.7360	0.856189	100.0	1.1633004
В сумме =				0.856189	100.0		

10. Результаты расчета в фиксированных точках.

ПК ЭРА v3.0. Модель: МРК-2014

Группа точек 001

Город :017 Алматинская область.

Объект :0001 Пыль разведки твердых полезных ископаемых расположен в пределах 39 блоков.

Вар.расч.: 2 Расчет.год: 2026 (СП) Расчет проводился 26.03.2026 16:14

Примесь :2908 - Пыль неорганическая, содержащая двуокись кремния в %: 70-20 (шамот, цемент, пыль цементного производства - глина, глинистый шланец, доменный шлак, песок, клинкер, зола, кремнезем, зола углей казахстанских месторождений) (494)
ПДКмр для примеси 2908 = 0.3 мг/м3

Фоновая концентрация не задана
Направление ветра: перебор от 0 до 360 с шагом 10 град.
Перебор скоростей ветра: 0.5 2.7 м/с
0.5 1.0 1.5 долей Усв

Точка 1. Расчетная точка.

Координаты точки : X= 10.0 м, Y= 319.0 м

Максимальная суммарная концентрация | Cs= 0.82971 доли ПДК |
| 0.24891 мг/м3 |

Достигается при опасном направлении 181 град.
и скорости ветра 2.70 м/с

Всего источников: 1. В таблице заказано вкладчиков не более чем с 95% вклада

ВКЛАДЫ ИСТОЧНИКОВ							
Ном.	Код	Тип	Выброс	Вклад	Вклад в%	Сум. %	Коэф.влияния
1	000101	6005	П1	0.7360	0.829709	100.0	1.1273216
В сумме =				0.829709	100.0		

Точка 2. Расчетная точка.

Координаты точки : X= 321.7 м, Y= 0.1 м

Максимальная суммарная концентрация | Cs= 0.82017 доли ПДК |
| 0.24605 мг/м3 |

Достигается при опасном направлении 270 град.
и скорости ветра 2.70 м/с

Всего источников: 1. В таблице заказано вкладчиков не более чем с 95% вклада

ВКЛАДЫ ИСТОЧНИКОВ							
Ном.	Код	Тип	Выброс	Вклад	Вклад в%	Сум. %	Коэф.влияния
1	000101	6005	П1	0.7360	0.820174	100.0	1.1143670
В сумме =				0.820174	100.0		

Точка 3. Расчетная точка.

Координаты точки : X= -6.2 м, Y= -309.5 м

Максимальная суммарная концентрация | Cs= 0.86749 доли ПДК |
| 0.26025 мг/м3 |

Достигается при опасном направлении 1 град.
и скорости ветра 2.70 м/с

Всего источников: 1. В таблице заказано вкладчиков не более чем с 95% вклада

ВКЛАДЫ ИСТОЧНИКОВ							
Ном.	Код	Тип	Выброс	Вклад	Вклад в%	Сум. %	Коэф.влияния
1	000101	6005	П1	0.7360	0.867485	100.0	1.1786484
В сумме =				0.867485	100.0		

Точка 4. Расчетная точка.

Координаты точки : X= -308.9 м, Y= 13.8 м

Максимальная суммарная концентрация | Cs= 0.86769 доли ПДК |
| 0.26031 мг/м3 |

Достигается при опасном направлении 93 град.
и скорости ветра 2.70 м/с

Всего источников: 1. В таблице заказано вкладчиков не более чем с 95% вклада

ВКЛАДЫ ИСТОЧНИКОВ							
Ном.	Код	Тип	Выброс	Вклад	Вклад в%	Сум. %	Коэф.влияния
1	000101	6005	П1	0.7360	0.867687	100.0	1.1789231
В сумме =				0.867687	100.0		

ПРИЛОЖЕНИЕ № 5
(Справка с РГП «Казгидромет»)

Раздел охраны окружающей среды (РООС) к Плану твердых полезных ископаемых
расположен в пределах 39 блоков

Наименование характеристик	Величина
Коэффициент, зависящий от стратификации атмосферы, А	200
Коэффициент рельефа местности в городе	1.00
Средняя максимальная температура наружного воздуха наиболее жаркого месяца года, град.С	26.4
Средняя температура наружного воздуха наиболее холодного месяца (для котельных, работающих по отопительному графику), град С	-16.5
Среднегодовая роза ветров, %	
С	9.0
СВ	18.0
В	5.0
ЮВ	7.0
Ю	29.0
ЮЗ	15.0
З	10.0
СЗ	7.0
Среднегодовая скорость ветра, м/с	0.7
Скорость ветра (по средним многолетним данным), повторяемость превышения которой составляет 5 %, м/с	2.7

ПРИЛОЖЕНИЕ 6

(Мотивированный отказ к заявлению об определении сферы охвата оценки воздействия на окружающую среду и (или) скрининга воздействий намечаемой деятельности)

Қазақстан Республикасы Экология және табиғи ресурстар министрлігі

"Қазақстан Республикасы Экология және табиғи ресурстар министрлігі Экологиялық реттеу және бақылау комитетінің Алматы облысы бойынша Экология департаменті" республикалық мемлекеттік мекемесі

Қонаев к., Сақена Сейфуллина көшесі, № 36 үй

Номер: KZ55VWF00521998

Дата: 02.03.2026



Министерство экологии и природных ресурсов Республики Казахстан

Республиканское государственное учреждение "Департамент экологии по Алматинской области Комитета экологического регулирования и контроля Министерства экологии и природных ресурсов Республики Казахстан"

г.Қонаев, улица Сақена Сейфуллина, дом № 36

Товарищество с ограниченной ответственностью "ALMATAU MINING"

050000, РЕСПУБЛИКА КАЗАХСТАН, Г. АЛМАТЫ, АУЭЗОВСКИЙ РАЙОН, Микрорайон АКСАЙ-5, дом № 25, Нежилое помещение 1377

Мотивированный отказ

Республиканское государственное учреждение "Департамент экологии по Алматинской области Комитета экологического регулирования и контроля Министерства экологии и природных ресурсов Республики Казахстан", рассмотрев Ваше заявление от 27.02.2026 № KZ86RYS01611545, сообщает следующее:

Заявлением о намечаемой деятельности Товарищества с ограниченной ответственностью "ALMATAU MINING" (далее – Заявление) запрашивается проведение скрининга воздействий намечаемой деятельности. Проектируемый объект «План разведки на твердые полезные ископаемые, на блоках К-44 -26-(10а-5а-11,12,13,14,15); (10а-5б-6,7,8,9); (10а-5б-11,12,13,14,15); (10б-5а-10,11,12,13,14,15); (10б-5а-19,20); (10б-5а-24,25); (10б-5б-10,11,12,13,14,15); (10б-5б-5); (10в-5а-1,2,3,4); (10в-5а-6,7,8,9)в Алматинской области».

Разведочные работы проводятся в целях определения общих ресурсов по ранее выявленным рудопоявлением и точкам минерализации вольфрама и полиметаллических руд, оценки их промышленного значения и технико-экономического обоснования целесообразности вовлечения в разработку.

Рассматриваемый объект по геологоразведке ТПИ не связано с извлечением горной массы. Согласно Кодекса РК от 27 декабря 2017 года № 125-VI ЗРК «О недрах и недропользовании» извлечение горной массы и (или) перемещение почвы на участке разведки в объеме, превышающем одну тысячу кубических метров, осуществляются с разрешения уполномоченного органа в области твердых полезных ископаемых, выдаваемого по заявлению недропользователя. Согласно технологии производства проведения геологоразведочных работ масса извлекаемых проб составляет 720 м³ = 1296 тонна.

Отобранные пробы не будут подвергаться к проведению опытнопромышленным работам на участках геологоразведки. Все пробы доставляются в областной центр и сдаются на проведение соответствующих лабораторных исследований.

Лицензионная территория административно находится в Енбекшинском и Кегенском

районе Алматинской области. Ближайшим населенным пунктом в административном отношении является село Кокбек, которая расположено от участка на расстоянии 14 км. Площадь блоков составляет 97,15 км² (9700 га). Основанием для составления настоящего плана разведки является лицензия №3723-EL от 14 октября 2025 года выданный Министерством строительства и промышленности РК на проведение разведки твердых полезных ископаемых.

Согласно геологическому заданию, целью проектируемых работ является проведение геологоразведочных работ на обнаружение вольфрам содержащих зон с выявлением и оконтуриванием перспективных участков, с оценкой ресурсов по промышленным категориям, предварительной геологоэкономической оценкой и обоснованием дальнейших геологоразведочных работ. Проведение геологоразведочных работ в пределах лицензионной площади, с целью поиска рудных тел и зон, и оценки перспектив площади на вольфрам, молибден золото, серебро, медь, свинец, и другие полезные ископаемые. Провести анализ фондовых материалов. Основными методами поисков рудных тел и зон рудопоявлений являются поисковые маршруты, геохимические и геофизические работы, бурение скважин, опробование и оценочное сопоставление исследований с ранее выполненными работами.

В соответствии с п. 2 ст. 69 Кодекса, подача заявления о намечаемой деятельности в целях проведения скрининга ее воздействий является обязательной:

1) для видов намечаемой деятельности и объектов, перечисленных в разделе 2 приложения 1 к настоящему Кодексу с учетом указанных в нем количественных пороговых значений (при их наличии);

2) при внесении существенных изменений в виды деятельности и (или) деятельность объектов, перечисленных в разделе 2 приложения 1 к настоящему Кодексу, в отношении которых ранее был проведен скрининг воздействий намечаемой деятельности с выводом об отсутствии необходимости проведения обязательной оценки воздействия на окружающую среду.

По разъяснению уполномоченного органа в области разведки и добычи твердых полезных ископаемых (письмо исх. № 04-1-26/2881-И от 10.04.2023) при разведке общераспространенных полезных ископаемых отбор проб в незначительном объеме методом бурения не относится к перемещению плодородного слоя и извлечению горной массы.

В соответствии с п.3 ст.49 Кодекса для намечаемой и осуществляемой деятельности, не подлежащей обязательной оценке воздействия на окружающую среду (согласно Приложению 1 к Кодексу) экологическая оценка проводится по упрощенному порядку в соответствии с настоящим Кодексом, при:

1) разработке проектов нормативов эмиссий для объектов I и II категорий;

2) разработке раздела «Охрана окружающей среды» в составе проектной документации по намечаемой деятельности и при подготовке декларации о воздействии на окружающую среду.

Вместе с тем, в соответствии с п. 2 ст.88 Кодекса государственная экологическая экспертиза в отношении проектной документации по строительству и (или) эксплуатации объектов II категории в рамках процедуры выдачи экологических разрешений на воздействие; проектной документации по строительству и (или) эксплуатации объектов III категории при подготовке декларации о воздействии на окружающую среду; иных объектов государственной экологической экспертизы, предусмотренных законами Республики Казахстан, государственная экологическая экспертиза которых не входит в компетенцию уполномоченного органа в области охраны окружающей среды, организуется и проводится местными исполнительными органами областей, городов республиканского значения, столицы.

Согласно пп.3) п.4 ст.12 Кодекса, в отношении иной намечаемой деятельности, для которой не предусмотрены обязательная оценка воздействия на окружающую среду или обязательный скрининг воздействий намечаемой деятельности, категория определяется самостоятельно оператором с учетом требований настоящего Кодекса.

На основании вышесказанного, Департамент экологии по Алматинской области отказывает в дальнейшем рассмотрении Заявления.

Указанные выводы основаны на сведениях, представленных в Заявлении Товарищества с ограниченной ответственностью "ALMATAU MINING" при условии их достоверности согласно ст. 327-1 Кодекса Республики Казахстан «Об административных правонарушениях» от 5 июля 2014 года № 235-V ЗРК (с изм. от 01.01.2022г.).

В случае неудовлетворения настоящим ответом, согласно ст. 91 Административного процедурно-процессуального Кодекса Республики Казахстан, Вы имеете право на его обжалование в вышестоящих органах либо в суде.

Руководитель департамента

Молдахметов
Бахытжан
Маметжанович

