

ИП «Tabigat8»

ГОСУДАРСТВЕННАЯ ЛИЦЕНЗИЯ №02574Р ОТ 14.10.2025 г.

РАЗДЕЛ
«Охрана окружающей среды»
для КГУ «Общеобразовательная школа №2
имени Ш. Уалиханова» отдела образования
Жетысайского района управления
образования Туркестанской области
расположенной по адресу: Туркестанская
область, Жетысайский район, г. Жетысай,
улица Л. Мусабаева, 78

Исполнитель проекта
ИП «Tabigat8»



Балыкбаева Ж.Н.

Город Шымкент, 2026 г.

АННОТАЦИЯ

Раздел «Охрана окружающей среды» для КГУ «Общеобразовательная школа №2 имени Ш. Уалиханова» отдела образования Жетысайского района управления образования Туркестанской области, выполнен в соответствии с Экологическим Кодексом Республики Казахстан от 2 января 2021 года № 400-VI ЗРК.

Экологическая оценка выполнена в соответствии с требованиями Экологического Кодекса Республики Казахстан и согласно «Инструкции по организации и проведению экологической оценке», утвержденный приказом МЭГиПР № 280 от 30.07.2021 г.

В соответствии с требованиями Экологического Кодекса (далее – ЭкоКодекс) Республики Казахстан п.3 ст.49 Экологическая оценка по упрощенному порядку проводится для намечаемой и осуществляемой деятельности, не подлежащей обязательной оценке воздействия на окружающую среду в соответствии с настоящим Кодексом, при разработке раздела "Охрана окружающей среды" в составе проектной документации по намечаемой деятельности и при подготовке декларации о воздействии на окружающую среду.

Требования и порядок проведения экологической оценки по упрощенному порядку определяются инструкцией по организации и проведению экологической оценки.

Оценка возможных существенных воздействий намечаемой деятельности на окружающую среду в рамках экологической оценки по упрощенному порядку включает определение количественных параметров намечаемой или осуществляемой деятельности, связанных с воздействиями на окружающую среду, в том числе выполнение расчетов нормативов эмиссий и проверка соответствия намечаемой или осуществляемой деятельности экологическим требованиям.

Экологическая оценка выполнена в соответствии с требованиями Экологического Кодекса Республики Казахстан и согласно «Инструкции по организации и проведению экологической оценке», утвержденный приказом МЭГиПР № 280 от 30.07.2021 г.

Проект разрабатывается в связи с отсутствием экологических нормативных документов.

В данном проекте период строительства не рассматривается.

Раздел ООС разработан с целью выявления, анализа, оценки и учета в проектных решениях предполагаемых воздействий на окружающую среду, и выработки эффективных мер по снижению вынужденных неблагоприятных воздействий до приемлемого уровня.

Раздел выполнен в соответствии с требованиями Законов Республики Казахстан: «Экологический кодекс РК» от 2 января 2022 года № 400-VI, «Инструкция по организации и проведению экологической оценки» от 30 июля 2021 года №280 и «Инструкция по определению категории объекта, оказывающего негативное воздействие на окружающую среду» от 13 июля 2022 года №246.

Всего при эксплуатации КГУ «Общеобразовательная школа №2 имени Ш. Уалиханова» отдела образования Жетысайского района управления образования Туркестанской области будут функционировать 1 источников выбросов, из них, которые 1 - организованные, 0 - неорганизованные источники выбросов в атмосферный воздух.

Валовый выброс загрязняющих веществ составит на 2026 год – 0.184026 г/сек, 2.19352944 тонн в год, вещества 3-ми наименований.

Основной деятельностью школы является обеспечение средним образованием населения города Жетысай.

Общеобразовательная школа №2 имени Ш. Уалиханова расположена в северном части города Жетысай.

Общеобразовательная школа №2 имени Ш. Уалиханова обучает 700 школьников, количество рабочих – 105 человек.

Школа – расположена на земельном участке площадью в 1,523 и граничит с северной стороны жилой дом, с восточной стороны с жилыми домами, с западной стороны с улицей Л.Мусабаев, с южной стороны улицей Дайшариева.

Ближайший жилой дом расположен в восточной части на расстоянии 10 метров от источника выбросов.

Сбрасной канал расположен на расстоянии 0,464 км с восточной стороны школы.

На территории школы расположены: стоянка автотранспортов для родителей детей, здания школы, котельная и склад для нужные вещи.

Территория школы полностью огорожена.

Особо охраняемые природные территории, объекты с повышенными требованиями к качеству атмосферного воздуха в районе расположения предприятия отсутствуют.

Географические координаты: Широта: 40°47'8.86"С долгота: 68°19'27.19"В

Теплоснабжение. здание объекта отопливается с помощью котла работающие на природном газе.

Водоснабжение. Хозяйственно – питьевое, и производственной нужды водоснабжение предусматривается – от центральной водопровода города Жетысай. Договор №010940005163/260003/00 по подаче питьевой воды от 27.01.2026 г. с Государственное коммунальное предприятие на праве хозяйственного ведения "Жетысай су" отдел жилищно коммунального хозяйства, пассажирского транспорта, автомобильных дорог и жилищной инспекции Жетысайского района".

Водоотведение. Хозяйственно-бытовых сточных вод осуществляется в бетонированный водонепроницаемый септик, который по мере наполнения с помощью ассенизационной машины отправляется на ближайшие сооружения для очистки согласно договору. Договор на удаление сточных вод №010940005163/260002/00 от 27.01.2026 г.

Электроснабжение – осуществляется от существующих линии.

Отходы (объемы образования, утилизация, размещение, передача населению) – при эксплуатации производства образуются ТБО. Договор №010940005163/260006/00 от 30.01.2026 г. с ИП «Таспулатова А.».

На существующее положение произведенный расчет рассеивания загрязняющих веществ в атмосферном воздухе от источников показал, что максимальные приземные концентрации по всем ингредиентам от границы предприятия не создадут превышения 1,0 ПДК для населенных мест. Таким образом можно установить, что зона влияния предприятия не выходит за границы территории.

Согласно Экологическому Кодексу от 02 января 2021 года объект относится III категории (приложение 2, раздел 3, п.2. пп. 3 накопление на объекте 10 тонн и более неопасных отходов и (или) 1 тонны и более опасных отходов.

Согласно приказа Министерства экологии, геологии и природных ресурсов Республики Казахстан от 13 июля 2021 года №246 "Об утверждении инструкции по определению категории объекта, оказывающего негативное воздействие на окружающую среду", согласно п.12, пп.5 «наличие выбросов загрязняющих веществ от 10 до 500 тонн в год при эксплуатации объекта» относиться к III категории.

А также согласно приказа Министерства экологии, геологии и природных ресурсов Республики Казахстан от 13 июля 2021 года №246 "Об утверждении инструкции по определению категории объекта, оказывающего негативное воздействие на окружающую

среду", согласно п.12, пп.7 накопление на объекте отходов: для неопасных отходов - от 10 до 100 000 тонн в год, для опасных отходов - от 1 до 5 000 тонн в год относиться к III категории, незначительное негативное воздействие на окружающую среду. Таким образом, объект классифицируется как **объект III категории**.

Санитарная классификация:

Согласно разделу 14, Приложению 1 Санитарных правил «Санитарноэпидемиологические требования к санитарно-защитным зонам объектов, являющихся объектами воздействия на среду обитания и здоровье человека» от 11 января 2022 г. № ҚР ДСМ-2, при установлении минимальной величины СЗЗ от всех типов котельных тепловой мощностью менее 200 Гкал, работающих на газообразном топливе, определяется расчетной концентрацией над поверхностью земли.

Согласно расчетам рассеивания загрязняющих веществ на расстоянии 50м не выявлены превышения ПДК загрязняющих веществ и ПДУ шума, концентрация загрязняющих веществ в воздухе не превышает значения гигиенических нормативов — предельно допустимых концентраций. Таким образом размер предварительного СЗЗ для котельной принята 50м, соответствуя требованиям Санитарных правил «Санитарно-эпидемиологические требования к санитарно-защитным зонам объектов, являющихся объектами воздействия на среду обитания и здоровье человека» от 11 января 2022 г. № ҚР ДСМ-2, «Гигиенических нормативов к физическим факторам, оказывающим воздействие на человека», утвержденных Приказом Министра здравоохранения РК от 16 февраля 2022 г. № ҚР ДСМ-15, требованиям «Гигиенических нормативов к атмосферному воздуху в городских и сельских населенных пунктах», утвержденных Приказом Министра здравоохранения Республики Казахстан от 2 августа 2022 года № ҚР ДСМ-70.

Согласно статье 12, пункту 3 Экологического кодекса «Оператор самостоятельно определяет категории с учетом требований настоящего кодекса».

Согласно статье 69, пункту 2 Экологического кодекса «Подача заявления о намечаемой деятельности в целях проведения скрининга ее воздействий является обязательной: 1) для видов намечаемой деятельности и объектов, перечисленных в разделе 2 приложения 1 к настоящему Кодексу с учетом указанных в нем количественных пороговых значений (при их наличии)»

ЭРА v3.0 ИП «Tabigat8»

Таблица 2. Декларируемое количество выбросов загрязняющих веществ в атмосферный воздух по (г/сек, т/год)

Жетысайский район, Общеобразовательная школа №2 имени Ш.Уалиханова

Декларируемый год: 2026			
Номер источника загрязнения	Наименование загрязняющего вещества	г/с	т/год
1	2	3	4
0001	(0301) Азота (IV) диоксид (Азота диоксид) (4)	0.03856	0.4592
	(0304) Азот (II) оксид (Азота оксид) (6)	0.006266	0.07462
	(0337) Углерод оксид (Окись углерода, Угарный газ) (584)	0.1392	1.65970944
Всего:		0.184026	2.19352944

Декларируемое количество опасных отходов (т/год)

Декларируемый год с 2026 год		
Наименование отхода	Количество образования, т/год	Количество накопления, т/год
-	-	-
Всего:	-	-

Декларируемое количество неопасных отходов

Декларируемый год с 2026 год		
Наименование отхода	Количество образования, т/год	Количество накопления, т/год
Декларируемое количество неопасных отходов		
Смешанные коммунальные отходы (20 03 01)	28,875	28,875
Отходы уборки улиц (20 03 03)	2	2
Поддающиеся биологическому разложению отходы кухонь и столовых (20 01 08)	4,06296	-
Всего:	34,93796	30,875

	Аннотация	2
	Введение	10
	Общие сведения о проектируемом объекте	11
	Карта-схема предприятия с нанесенными на нее источниками выбросов загрязняющих веществ в атмосферу	11
1	Оценка воздействий на состояние атмосферного воздуха	17
1.1.	Характеристика климатических условий необходимых для оценки воздействия намечаемой деятельности на окружающую среду	17
1.2.	Характеристика современного состояния воздушной среды (перечень загрязняющих веществ, выбрасываемых в атмосферный воздух, с указанием их фактических концентраций в атмосферном воздухе в сравнении с экологическими нормативами качества или целевыми показателями качества атмосферного воздуха, а до их утверждения – с гигиеническими нормативами, по имеющимся материалам натурных замеров)	21
1.3.	Источники и масштабы расчетного химического загрязнения при предусмотренной проектом максимальной нагрузке оборудования, а также при возможных залповых и аварийных выбросах	23
1.3.1	Расчеты ожидаемого загрязнения атмосферного воздуха проводятся с учетом действующих, строящихся и намеченных к строительству предприятий (объектов) и существующего фоновое загрязнения	23
1.4.	Внедрение малоотходных и безотходных технологий, а также специальные мероприятия по предотвращению (сокращению) выбросов в атмосферный воздух, обеспечивающие соблюдение в области воздействия намечаемой деятельности экологических нормативов качества атмосферного воздуха или целевых показателей его качества, а до их утверждения – гигиенических нормативов	24
1.5.	Определение нормативов допустимых выбросов загрязняющих веществ для объектов III категорий	24
1.6.	Расчеты количества выбросов загрязняющих веществ в атмосферу произведенные с соблюдением статьи 202 Кодекса в целях заполнения декларации о воздействии на окружающую среду для объектов III категории	25
1.7.	Оценка последствий загрязнения и мероприятия по снижению отрицательного воздействия	31
1.8.	Предложения по организации мониторинга и контроля за состоянием атмосферного воздуха	33
1.9.	Разработка мероприятий по регулированию выбросов в период особо неблагоприятных метеорологических условий, обеспечивающих соблюдение экологических нормативов качества атмосферного воздуха или целевых показателей его качества. а до их утверждения – гигиенических нормативов	33
2	Оценка воздействий на состояние вод	35
2.1.	Потребность в водных ресурсах для намечаемой деятельности на период эксплуатации, требования к качеству используемой воды	35
2.2.	Характеристика источника водоснабжения, его хозяйственное использование, местоположение водозабора, его характеристика	35
2.3	Водный баланс объекта, с обязательным указанием динамики ежегодного объема забираемой свежей воды, как основного показателя экологической эффективности системы водопотребления и водоотведения	37
2.4	Поверхностные воды	38
2.4.1.	Гидрографическая характеристика территории	38
2.4.2.	Водоохранные мероприятия	38
2.4.3.	Характеристика водных объектов, потенциально затрагиваемых намечаемой деятельностью (с использованием данных максимально приближенных	38

	наблюдательных створов), в сравнении с экологическими нормативами или целевыми показателями качества вод, а до их утверждения – с гигиеническими нормативами	
2.4.4.	Гидрологический, гидрохимический, ледовый, термический, скоростной режимы водного потока, режимы наносов, опасные явления - паводковые затопления, заторы, наличие шуги, нагонные явления	39
2.4.5.	Оценка возможности изъятия нормативно- обоснованного количества воды из поверхностного источника в естественном режиме, без дополнительного регулирования стока	40
2.4.6.	Необходимость и порядок организации зон санитарной охраны источников питьевого водоснабжения	40
2.4.7.	Количество и характеристика сбрасываемых сточных вод (с указанием места сброса, конструктивных особенностей выпуска, перечня загрязняющих веществ и их концентраций)	40
2.4.8.	Обоснование максимально возможного внедрения оборотных систем, повторного использования сточных вод, способы утилизации осадков очистных сооружений	40
2.4.9.	Предложения по достижению нормативов предельно допустимых сбросов, в состав которых должны входить	40
2.4.10.	Оценка изменений русловых процессов, связанных с прокладкой сооружений, строительства мостов, водозаборов и выявление негативных последствий	40
2.4.11	Водоохранные мероприятия, их эффективность, стоимость и очередность реализации	41
2.4.12	Рекомендации по организации производственного мониторинга воздействия на поверхностные водные объекты	41
2.5.	Подземные воды	41
2.5.1.	Гидрогеологические параметры описания района, наличие и характеристика разведанных месторождений подземных вод	41
2.5.2.	Описание современного состояния эксплуатируемого водоносного горизонта (химический состав, эксплуатационные запасы, защищенность), обеспечение условий для его безопасной эксплуатации, необходимость организации зон санитарной охраны водозаборов	41
2.5.3.	Оценка влияния объекта в период строительства и эксплуатации на качество и количество подземных вод, вероятность их загрязнения	41
2.5.4.	Анализ последствий возможного загрязнения и истощения подземных вод	41
2.5.5.	Обоснование мероприятий по защите подземных вод от загрязнения и истощения	41
2.5.6.	Рекомендации по организации производственного мониторинга воздействия на подземные воды	41
2.6.	Определение нормативов допустимых сбросов загрязняющих веществ для объектов I и II категорий в соответствии с Методикой	42
2.7.	Расчеты количества сбросов загрязняющих веществ в окружающую среду, произведенные с соблюдением пункта 4 статьи 216 Кодекса, в целях заполнения декларации о воздействии на окружающую среду для объектов III категории	42
3.	Оценка воздействия на недра	43
3.1.	Наличие минеральных и сырьевых ресурсов в зоне воздействия планируемого объекта (запасы и качество). потребность объекта в минеральных и сырьевых ресурсах в период строительства и эксплуатации Прогнозирование воздействия добычи минеральных и сырьевых ресурсов на различные компоненты окружающей среды и природные ресурсы	43
3.2.	Обоснование природоохранных мероприятий по регулированию водного режима и использованию нарушенных территорий	43
4.	Оценка воздействия на окружающую среду отходов производства и	43

	потребления	
4.1.	Особенности загрязнения территории отходами производства и потребления (опасные свойства и физическое состояние отходов)	43
4.2.	Рекомендации по управлению отходами: накоплению, сбору, транспортировке, восстановлению (подготовке отходов к повторному использованию, переработке, утилизации отходов) или удалению (захоронению, уничтожению), а также вспомогательным операциям: сортировке, обработке, обезвреживанию); технологии по выполнению указанных операций	43
4.3.	Виды и количество отходов производства и потребления (образовываемых, накапливаемых и передаваемых специализированным организациям по управлению отходами), подлежащих включению в декларацию о воздействии на окружающую среду	44
5	Оценка воздействия на окружающую среду	48
5.1.	Оценка возможного теплового, электромагнитного, шумового, воздействия и других типов воздействия, а также их последствий	48
6	Оценка воздействия на земельные ресурсы и почвы	50
6.1.	Состояние и условия землепользования, земельный баланс территории, намечаемой для размещения объекта и прилегающих хозяйств в соответствии с видом собственности	50
6.2.	Планируемые мероприятия и проектные решения в зоне воздействия по снятию, транспортировке и хранению плодородного слоя почвы	50
6.3.	Организация экологического мониторинга почв	50
7	Оценка воздействия на растительность	51
7.1.	Современное состояние растительного покрова в зоне воздействия объекта	51
7.2.	Характеристика факторов среды обитания растений, влияющих на их состояние	51
7.3.	Характеристика воздействия объекта и сопутствующих производств на растительные сообщества территории	52
7.4.	Обоснование объемов использования растительных ресурсов	52
7.5.	Определение зоны влияния планируемой деятельности на растительность	52
7.6.	Ожидаемые изменения в растительном покрове	52
7.7.	Рекомендации по сохранению растительных сообществ, улучшению их состояния, сохранению и воспроизводству флоры, в том числе по сохранению и улучшению среды их обитания	52
7.8.	Мероприятия по предотвращению негативных воздействий на биоразнообразие, его минимизации, смягчению, оценка потерь биоразнообразия и мероприятия по их компенсации, а также по мониторингу проведения этих мероприятий и их эффективности	52
8	Оценка воздействия на животный мир	53
8.1.	Исходное состояние водной и наземной фауны. Наличие редких, исчезающих и занесенных в Красную книгу видов животных	53
8.2.	Характеристика воздействия объекта на видовой состав, численность, генофонд, среду обитания, условия размножения, путей миграции и места концентрации животных в процессе строительства и эксплуатации, оценка адаптивности видов	54
8.3.	Мероприятия по сохранению и восстановлению целостности естественных сообществ видовой многообразия животного мира. Мероприятия по предотвращению негативных воздействий на биоразнообразие, его минимизации, смягчению, оценка потерь биоразнообразия и мероприятия по их компенсации, мониторинг проведения этих мероприятий и их эффективности	54
9	Оценка воздействий на ландшафты и меры по предотвращению, минимизации, смягчению негативных воздействий, восстановлению ландшафтов в случаях их нарушения	55

10	Оценка воздействия на социально-экономическую среду	56
10.1.	Современные социально-экономические условия жизни местного населения, характеристика его трудовой деятельности	56
10.2.	Обеспеченность объекта в период строительства, эксплуатации и ликвидации трудовыми ресурсами, участие местного населения	56
10.3.	Прогноз изменений социально-экономических условий жизни местного населения при реализации проектных решений объекта (при нормальных условиях эксплуатации объекта и возможных аварийных ситуациях)	57
10.4.	Предложения по регулированию социальных отношений в процессе намечаемой хозяйственной деятельности	58
11	Оценка экологического риска реализации намечаемой деятельности в регионе	59
11.1.	Ценность природных комплексов	59
11.2	Комплексная оценка последствий воздействия на окружающую среду при нормальном (без аварий) режиме эксплуатации объекта	59
11.3	Вероятность аварийных ситуаций (с учетом технического уровня объекта и наличия опасных природных явлений), определяются источники, виды аварийных ситуаций, их повторяемость, зона воздействия	60
11.4	Прогноз последствий аварийных ситуаций на окружающую среду и население	60
11.5.	Рекомендации по предупреждению аварийных ситуаций и ликвидации их последствий	61
	<i>Результаты расчетов рассеивания вредных (загрязняющих) веществ в атмосферном воздухе</i>	62

ВВЕДЕНИЕ

Оценка воздействия на окружающую среду выполняется в целях определения экологических и иных последствий вариантов принимаемых управленческих и хозяйственных решений, разработки рекомендаций по оздоровлению окружающей среды, предотвращению уничтожения, деградации, повреждения и истощения естественных экологических систем природных ресурсов.

Оценка воздействия на окружающую среду – процесс выявления, изучения, описания и оценки на основе соответствующих исследований возможных существенных воздействий на окружающую среду при реализации намечаемой деятельности, включающий в себя стадии, предусмотренные статьей 67 Кодекса.

Основная цель экологической оценки – оценка всех факторов воздействия на компоненты окружающей среды (ОС), прогноз изменения качества ОС при работе предприятия с учетом исходного ее состояния, выработка рекомендаций по снижению или ликвидации различных видов воздействий на компоненты окружающей среды и здоровье населения.

В разделе «Охраны окружающей среды» определены нежелательные и иные отрицательные последствия от осуществления производственной деятельности, разработаны предложения и рекомендации по оздоровлению окружающей среды, предотвращению уничтожения, деградации, повреждения и истощения экологических систем и природных ресурсов, обеспечению нормальных условий жизни и здоровья проживающего населения в районе предприятия.

Экологическая оценка разработана в соответствии с действующим в Республике Казахстан природоохранным законодательством, нормами, правилами, с учетом специфики производства, с использованием технической документации предприятия. Состав и содержание документа полностью отвечает требованиям Экологического Кодекса Республики Казахстан. Документ разработан согласно «Инструкции по организации и проведению экологической оценки», утвержденной приказом Министра экологии геологии и природных ресурсов Республики Казахстан от 30.07.2021 года № 280.

Заказчик: Коммунальное государственное учреждение «Общеобразовательная школа №2 имени Ш.Уалиханова» отдела образования Жетысайского района управления образования Туркестанской области

БИН 010940005163

Исполнитель проекта: ИП «Tabigat8» ИИН 920914401605

Фактический адрес: г. Шымкент, 189 квартал, дом 33.



ОБЩИЕ СВЕДЕНИЯ О ПРОЕКТИРУЕМОМ ОБЪЕКТЕ

Полное наименование предприятия	Коммунальное государственное учреждение «Общеобразовательная школа №2 имени Ш.Уалиханова» отдела образования Жетысайского района управления образования Туркестанской области
БИН	010940005163
Фактический адрес школы	Туркестанская область, Жетысайский район, г.Жетысай, улица Л.Мусабаев, 78
Адрес электронной почты	SHOHAN.UALIHANOV@MAIL.RU

Основной деятельностью школы является обеспечение средним образованием населения города Жетысай.

Кадастровый номер-193030041252

Текущий адрес-обл. Туркестанская, р-н Жетысайский, г. Жетысай, ул. Л.Мусабаев, ст-е 78

Категория земель-Земли населенных пунктов (городов, поселков и сельских населенных пунктов)

Вид права-постоянное землепользование

Целевое назначение-для строительства школа-гимназий "Туран"

Площадь всего по документам-15230.00 м² (1.5230 га)

Особо охраняемые природные территории, объекты с повышенными требованиями к качеству атмосферного воздуха в районе расположения предприятия отсутствуют.

Географические координаты: Широта: 40°47'8.86"С долгота: 68°19'27.19"В

Проект разработан на основании:

- *Кадастровый паспорт объекта недвижимости (кадастровый номер 19-303-004-1252) земельный площадь участка 15230.00 м² (1.5230 га) целевое назначение земельного участка является «для строительства школа-гимназий "Туран"»;*

- *Договор на водоснабжение №010940005163/260002/00 от 27.01.2026 г.*

- *Договор на водоотведение №010940005163/260003/00 от 27.10.2025 г.*

- *Договор № 010940005163/260006/00 от 30.01.2026 г.*

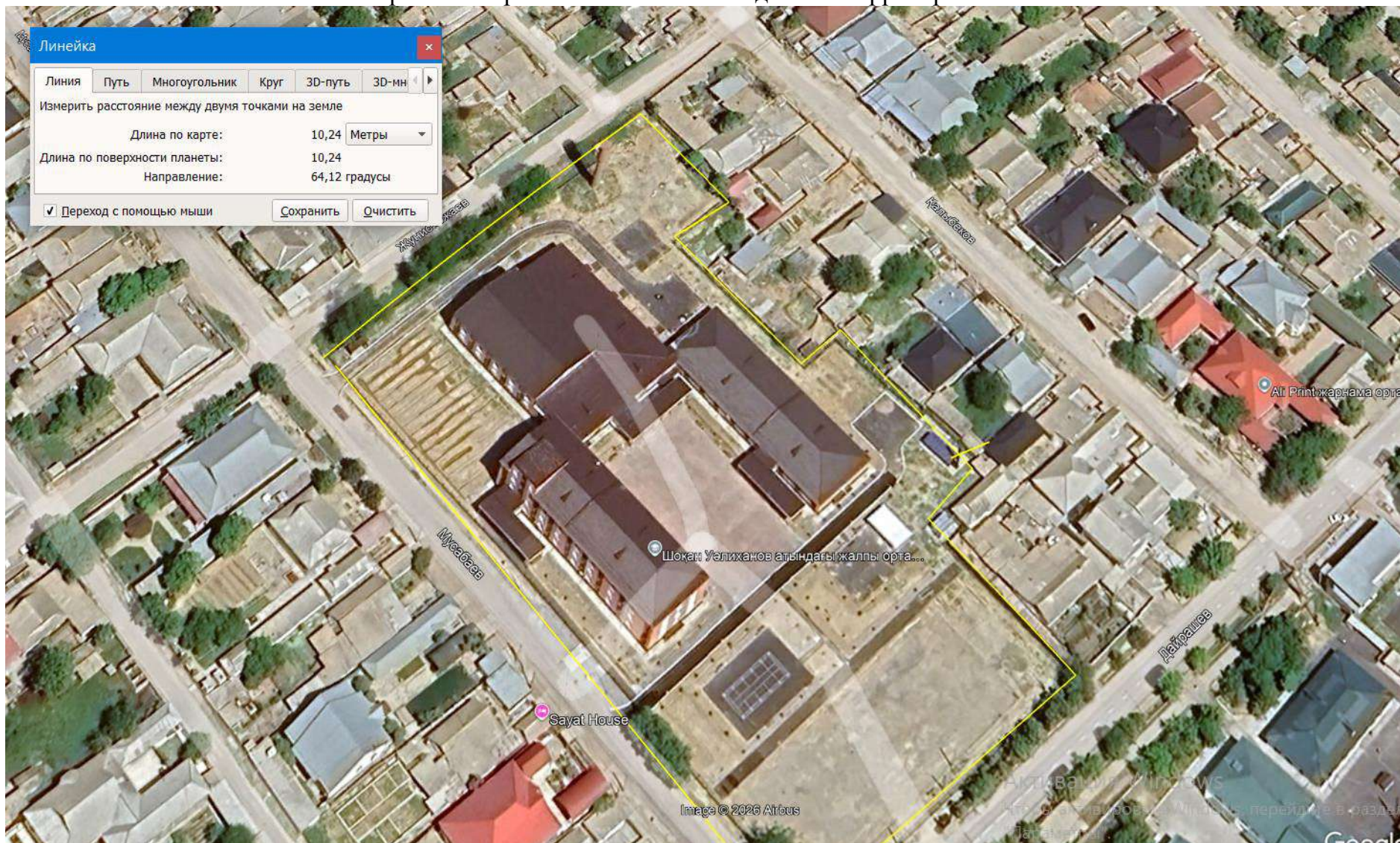
- *тех паспорт школы*

Обзорная карта района расположения объекта приведена на рисунке 1.1.

Карта-схема предприятия с нанесенными на нее источниками выбросов загрязняющих веществ в атмосферу



Карта-схема расположения жилого дома от территории школы



Раздел «Охраны окружающей среды»



Карта-схема расположения жилого дома с южной стороны от территории школы



Раздел «Охраны окружающей среды»



Карта-схема расположения жилого дома с южной стороны от источника выбросов



Раздел «Охраны окружающей среды»



1 Оценка воздействий на состояние атмосферного воздуха

1.1. Характеристика климатических условий необходимых для оценки воздействия намечаемой деятельности на окружающую среду

Климатический подрайон IV-A

Температура воздуха °С:

- абсолютно максимальная - (+44,2).

- абсолютно минимальная - (-30,3).

Средняя максимальная температура воздуха наиболее теплого месяца, °С +33,5.

Температура воздуха наиболее холодных (обеспеченностью 0,92):

суток - обеспеченностью 0,98 °С(-25,2),

а обеспеченностью 0,92 - °С (- 16,9),

пятидневки - обеспеченностью 0,98 °С(-17,8),

а обеспеченностью 0,92 °С (-14,3),

периода -°С- (-4,5)

Средняя суточная амплитуда температуры воздуха наиболее холодного месяца, °С 9,7.

Средняя суточная амплитуда температура воздуха наиболее теплого месяца, °С 14,3.

Продолжительность, сут./Средняя суточная температура воздуха, °С, периода средней суточной температурой воздуха: $\leq 0^{\circ}\text{C}$ - 48/-0,4. $\leq 8^{\circ}\text{C}$ - 136/2,1. $\leq 10^{\circ}\text{C}$ - 155/3,1.

Средняя годовая температура воздуха, °С 12,6.

Количество осадков за ноябрь-март- 377мм.

Количество осадков за апрель-октябрь- 210мм.

Преобладающее направление ветра за декабрь – февраль - В (восточное).

Максимальная из средних скоростей ветра по румбам за январь – 6,0 м/сек.

Преобладающее направление ветра за июнь- август-В (восточное).

Минимальная из средних скоростей ветра по румбам за июль - 1,3 м/сек.

Нормативная глубина промерзания, м: для суглинков и глин - 0,66;

Глубина проникновения °С в грунт.м: для суглинков и глин - 0,77;

Высота снежного покрова средняя из наибольших декадных на зиму - 22,4 см, максимально из наибольших декадных 62,0 см, максимальная суточная за зиму последний день декады 59,0 см , продолжительность залегания устойчивого снежного покрова 66,0 дней. Среднее число дней с пыльной бурей 3,9 дней, метелью 3,0 дня, грозой - 12 дней. Район по средней скорости ветра за зимний период - I.

Район территории по давлению ветра - I.

Нормативное значение ветрового давления кПа - 0,25

Нормативное значение снегового покрова, см - 62.

Мероприятия по регулированию выбросов при неблагоприятных метеорологических условиях разрабатываются в случае, если по данным местных органов РГП «Казгидромет» в населенном пункте или местности прогнозируются случаи особо неблагоприятных метеорологических условий.

В условиях сухого резко континентального климата одним из основных факторов климатообразования является радиационный режим, формирующий температурный

Раздел «Охраны окружающей среды»



режим территории. Климат является резко-континентальным. Но южное расположение даёт очень тёплую по сравнению с рядом других городов, зиму и сухое и жаркое лето. Для описания природно-климатических условий города Жетысай были использованы данные наблюдений ближайших метеорологических станция МС Жетысай, СНИП РК 2.04-01-2010. Для оценки климатических условий и воздействия на прилегающую территорию были рассмотрены наиболее актуальные параметры таких метеоэлементов, как температура и влажность воздуха, ветровой режим, осадки, снежный покров, испарение, опасные явления погоды (грозы, туманы, метели, пыльные бури). Климат на данной территории континентальный, в предгорной полосе мягче.

Метеорологические характеристики и коэффициенты, определяющие условия рассеивания загрязняющих веществ в атмосфере по МС Жетысай приведены в таблице 3.4.

ЭРА v3.0
ИП «Tabigat8»

Таблица 3.4

Метеорологические характеристики и коэффициенты,
определяющие условия рассеивания загрязняющих веществ
в атмосфере

Наименование характеристик	Величина
Коэффициент, зависящий от стратификации атмосферы, А	200
Коэффициент рельефа местности в городе	1.00
Средняя максимальная температура наружного воздуха наиболее жаркого месяца года, град.С	38.3
Средняя температура наружного воздуха наиболее холодного месяца (для котельных, работающих по отопительному графику), град С	-13.6
Среднегодовая роза ветров, %	
С	20
СВ	21.6
В	18.8
ЮВ	10.6
Ю	2.6
ЮЗ	3.6
З	9.0
СЗ	13.8
Среднегодовая скорость ветра, м/с	5.0
Скорость ветра (по средним многолетним данным), повторяемость превышения которой составляет 5 %, м/с	12.0



13.05.2024ж №31-02-2-16/
Анықтамаға 1Қосымша

Жетісай метеостанциясының 2023 жылға арналған
8 румб және штиль бойынша жел бағытының қайталанушылығы, %

С	СШ	Ш	ОШ	О	ОБ	Б	СБ	штиль
20,0	21,6	18,8	10,6	2,6	3,6	9,0	13,8	18,8



Директор



М.П. Жазыхбаев
М.П. Жазыхбаев

Расчетами определены максимально-возможные приземные концентрации загрязняющих веществ в приземном слое атмосферы.

Источниками выбрасываются 3 загрязняющих атмосферу вредных веществ.

Расчетами также определены максимально-возможные приземные концентрации загрязняющих веществ в приземном слое атмосферы.

Расчеты проведены для летнего периода по программе «Эра – V 3».

Раздел «Охраны окружающей среды»



Контрольные точки в пределах зоны воздействия, а также максимальные приземные концентрации вредных веществ определялись программой автоматически.

1.2. Характеристика современного состояния воздушной среды (перечень загрязняющих веществ, выбрасываемых в атмосферный воздух, с указанием их фактических концентраций в атмосферном воздухе в сравнении с экологическими нормативами качества или целевыми показателями качества атмосферного воздуха, а до их утверждения – с гигиеническими нормативами, по имеющимся материалам натурных замеров)

Основным видом воздействия объекта на состояние воздушной среды является загрязнение атмосферного воздуха выбросами загрязняющих веществ.

Расчеты проведены для летнего периода по программе «Эра -3.0».

Всего на школы 1 источников выброса вредных веществ в атмосферу в том числе:

- 1 – организованных;
- 0 - неорганизованный источник

Расчетами также определены максимально-возможные приземные концентрации загрязняющих веществ в приземном слое атмосферы.

Контрольные точки в пределах зоны воздействия, а также максимальные приземные концентрации вредных веществ определялись программой автоматически.

ЭРА v3.0 ИП «Tabigat8»

Таблица 2. Декларируемое количество выбросов загрязняющих веществ в атмосферный воздух по (г/сек, т/год)

Жетысайский район, Общеобразовательная школа №2 имени Ш.Уалиханова

Декларируемый год: 2026			
Номер источника загрязнения	Наименование загрязняющего вещества	г/с	т/год
1	2	3	4
0001	(0301) Азота (IV) диоксид (Азота диоксид) (4)	0.03856	0.4592
	(0304) Азот (II) оксид (Азота оксид) (6)	0.006266	0.07462
	(0337) Углерод оксид (Окись углерода, Угарный газ) (584)	0.1392	1.65970944
Всего:		0.184026	2.19352944



Перечень загрязняющих веществ, выбрасываемых в атмосферу
на существующее положение

Кетысайский район, Общеобразовательная школа №2 имени Ш.Уалиханова

Код ЗВ	Наименование загрязняющего вещества	ЭНК, мг/м ³	ПДК максимальная разовая, мг/м ³	ПДК среднесуточная, мг/м ³	ОБУВ, мг/м ³	Класс опасности ЗВ	Выброс вещества с учетом очистки, г/с	Выброс вещества с учетом очистки, т/год (М)	Значение М/ЭНК
1	2	3	4	5	6	7	8	9	10
0301	Азота (IV) диоксид (Азота диоксид) (4)		0.2	0.04		2	0.03856	0.4592	11.48
0304	Азот (II) оксид (Азота оксид) (6)		0.4	0.06		3	0.006266	0.07462	1.24366667
0337	Углерод оксид (Окись углерода, Угарный газ) (584)		5	3		4	0.1392	1.65970944	0.55323648
	В С Е Г О :						0.184026	2.19352944	13.2769032

Примечания: 1. В колонке 9: "М" - выброс ЗВ, т/год; при отсутствии ЭНК используется ПДКс.с. или (при отсутствии ПДКс.с.) ПДКм.р.

или (при отсутствии ПДКм.р.) ОБУВ

2. Способ сортировки: по возрастанию кода ЗВ (колонка 1)



1.3. Источники и масштабы расчетного химического загрязнения при предусмотренной проектом максимальной загрузке оборудования, а также при возможных залповых и аварийных выбросах

Для оценки воздействия на атмосферный воздух при работе оборудования, используемого во время проведения работ, сделана инвентаризация источников выбросов загрязняющих веществ в атмосферу. Аварийные выбросы, обусловленные нарушением технологии работ, не прогнозируются.

Котельная.

0001 01 – Отопительный водогрейный котел Береке КВГ-600

0001 02 – Отопительный водогрейный котел Береке КВГ-500

Ист. №0001 Отопительный водогрейный котел Береке КВГ- 60 (рабочий). Мощность тепловая мощность – 600 кВт. Расход природном газе – 72 м³/час. Коэффициент полезного действия не менее – 92 %. Расход газа на котел составит – 238,464 тыс. м³/год. Период отопительного сезона 24 час/сутки, 3600 час/год (150 дней).

Ист. №0002 Отопительный водогрейный котел Береке КВГ-500 (резервный). Мощность тепловая мощность – 500 кВт. Расход природном газе – 60 м³/час. Коэффициент полезного действия не менее – 92 %. Расход газа на котел составит – 198,72 тыс. м³/год. Период отопительного сезона 24 час/сутки, 3600 час/год (150 дней).

Отвод дымовых газов от котлов осуществляются через дымовые трубы высотой 12 м и диаметром 0,400 м.

При сжигании топлива в атмосферу выделяются следующие ЗВ: оксиды азота, углерода оксид, сера диоксид.

Столовая Для приготовления горячих блюд используется электрические плиты.

Ист. №6001 Резервный дизельный генератор. На случай аварийного отключения электроэнергии предусмотрен резервный дизельный генератор электроэнергии, проектной мощностью 275 кВт. Годовой расход дизельного топлива – 0,3 т/год. Время работы – 40 ч/год.

1.3.1. Расчеты ожидаемого загрязнения атмосферного воздуха проводятся с учетом действующих, строящихся и намеченных к строительству предприятий (объектов) и существующего фонового загрязнения

Расчет содержания вредных веществ в атмосферном воздухе должен проводиться в соответствии с требованиями «Методики определения нормативов эмиссий в окружающую среду» от 10 марта 2021 года № 63.

Загрязнение приземного слоя воздуха, создаваемого выбросами промышленных объектов, зависит от объемов и условий выбросов загрязняющих веществ в атмосферу, природно-климатических условий и особенностей циркуляции атмосферы. Метеорологические (климатические) условия оказывают существенное влияние на перенос и рассеивание вредных примесей, поступающих в атмосферу. К основным факторам, определяющим рассеивание примесей в атмосфере, относятся ветра и температурная



стратификация атмосферы. На формирование уровня загрязнения воздуха оказывают также влияние туманы, осадки и радиационный режим.

Характеристика состояния окружающей природной среды определяется значениями фоновых концентраций загрязняющих веществ.

1.4. Внедрение малоотходных и безотходных технологий, а также специальные мероприятия по предотвращению (сокращению) выбросов в атмосферный воздух, обеспечивающие соблюдение в области воздействия намечаемой деятельности экологических нормативов качества атмосферного воздуха или целевых показателей его качества, а до их утверждения – гигиенических нормативов

В целях уменьшения влияния на ОС необходимо внедрение малоотходных и безотходных технологий. Необходимость разработки и внедрения малоотходных технологий обуславливается решением задач ресурсосбережения и ОС. Использование принципиально новых технологий в строительстве взамен устаревших процессов обеспечивает переход на прогрессивные малоотходные технологии, соответствующее повышенным экологическим требованиям и обеспечивающее снижение вредного воздействия на окружающую среду.

1.5. Определение нормативов допустимых выбросов загрязняющих веществ для объектов III категории

Согласно Экологическому Кодексу от 02 января 2021 года объект относится III категории (приложение 2, раздел 3, п.2. пп. 3 накопление на объекте 10 тонн и более неопасных отходов и (или) 1 тонны и более опасных отходов.

Согласно приказа Министерства экологии, геологии и природных ресурсов Республики Казахстан от 13 июля 2021 года №246 "Об утверждении инструкции по определению категории объекта, оказывающего негативное воздействие на окружающую среду", согласно п.12, пп.5 «наличие выбросов загрязняющих веществ от 10 до 500 тонн в год при эксплуатации объекта» относиться к III категории.

А также согласно приказа Министерства экологии, геологии и природных ресурсов Республики Казахстан от 13 июля 2021 года №246 "Об утверждении инструкции по определению категории объекта, оказывающего негативное воздействие на окружающую среду", согласно п.12, пп.7 накопление на объекте отходов: для неопасных отходов - от 10 до 100 000 тонн в год, для опасных отходов - от 1 до 5 000 тонн в год относиться к III категории, незначительное негативное воздействие на окружающую среду. Таким образом, объект классифицируется как **объект III категории**.

Санитарная классификация:

Согласно разделу 14, Приложению 1 Санитарных правил «Санитарно-эпидемиологические требования к санитарно-защитным зонам объектов, являющихся объектами воздействия на среду обитания и здоровье человека» от 11 января 2022 г. № ҚР ДСМ-2, при установлении минимальной величины СЗЗ от всех типов котельных тепловой мощностью менее 200 Гкал, работающих на газообразном топливе, определяется расчетной концентрацией над поверхностью земли.

Согласно расчетам рассеивания загрязняющих веществ на расстоянии 50м не выявлены превышения ПДК загрязняющих веществ и ПДУ шума, концентрация загрязняющих веществ в воздухе не превышает значения гигиенических нормативов — предельно допустимых концентраций. Таким образом размер предварительного СЗЗ для



котельной принята 50м, соответствуя требованиям Санитарных правил «Санитарно-эпидемиологические требования к санитарно-защитным зонам объектов, являющихся объектами воздействия на среду обитания и здоровье человека» от 11 января 2022 г. № ҚР ДСМ-2, «Гигиенических нормативов к физическим факторам, оказывающим воздействие на человека», утвержденных Приказом Министра здравоохранения РК от 16 февраля 2022 г. № ҚР ДСМ-15, требованиям «Гигиенических нормативов к атмосферному воздуху в городских и сельских населенных пунктах», утвержденных Приказом Министра здравоохранения Республики Казахстан от 2 августа 2022 года № ҚР ДСМ-70.

1.6. Расчеты количества выбросов загрязняющих веществ в атмосферу, произведенные с соблюдением статьи 202 Кодекса в целях заполнения декларации о воздействии на окружающую среду для объектов III категории

ЭРА v3.0.406

РАСЧЕТ ВАЛОВЫХ ВЫБРОСОВ

Город: 010, Жетысайский район

Объект: 0020, Вариант 1 Общеобразовательная школа №2 имени Ш.Уалиханова

Источник загрязнения: 0001

Источник выделения: 0001 01, Отопительный водогрейный котел Береке КВГ-600

Список литературы:

"Сборник методик по расчету выбросов вредных в атмосферу различными производствами". Алматы, КазЭКОЭКСП, 1996 г.

п.2. Расчет выбросов вредных веществ при сжигании топлива

в котлах производительностью до 30 т/час

Вид топлива, **КЗ = Газ (природный)**

Расход топлива, тыс.м³/год, **BT = 238.464**

Расход топлива, л/с, **BG = 20**

Месторождение, **M = Бухара-Урал**

Низшая теплота сгорания рабочего топлива, ккал/м³ (прил. 2.1), **QR = 6648**

Пересчет в МДж, **QR = QR · 0.004187 = 6648 · 0.004187 = 27.84**

Средняя зольность топлива, % (прил. 2.1), **AR = 0**

Предельная зольность топлива, % не более (прил. 2.1), **AIR = 0**

Среднее содержание серы в топливе, % (прил. 2.1), **SR = 0**

Предельное содержание серы в топливе, % не более (прил. 2.1), **SIR = 0**

РАСЧЕТ ВЫБРОСОВ ОКИСЛОВ АЗОТА

Примесь: 0301 Азота (IV) диоксид (Азота диоксид) (4)

Номинальная тепловая мощность котлоагрегата, кВт, **QN = 600**

Фактическая мощность котлоагрегата, кВт, **QF = 552**

Кол-во окислов азота, кг/1 Гдж тепла (рис. 2.1 или 2.2), **KNO = 0.0883**

Коэфф. снижения выбросов азота в рез-те техн. решений, **B = 0**

Кол-во окислов азота, кг/1 Гдж тепла (ф-ла 2.7а), **KNO = KNO · (QF / QN)^{0.25} = 0.0883 · (552 / 600)^{0.25} = 0.0865**

Выброс окислов азота, т/год (ф-ла 2.7), **MNOT = 0.001 · BT · QR · KNO · (1-B) = 0.001 · 238.464 · 27.84 · 0.0865 · (1-0) = 0.574**

Выброс окислов азота, г/с (ф-ла 2.7), **MNOG = 0.001 · BG · QR · KNO · (1-B) = 0.001 · 20 · 27.84 · 0.0865 · (1-0) = 0.0482**

Выброс азота диоксида (0301), т/год, **M_ = 0.8 · MNOT = 0.8 · 0.574 = 0.4592**

Выброс азота диоксида (0301), г/с, **G_ = 0.8 · MNOG = 0.8 · 0.0482 = 0.03856**

Примесь: 0304 Азот (II) оксид (Азота оксид) (6)

Выброс азота оксида (0304), т/год, **M_ = 0.13 · MNOT = 0.13 · 0.574 = 0.07462**

Выброс азота оксида (0304), г/с, **G_ = 0.13 · MNOG = 0.13 · 0.0482 = 0.006266**

Раздел «Охраны окружающей среды»



РАСЧЕТ ВЫБРОСОВ ОКИСИ УГЛЕРОДА

Примесь: 0337 Углерод оксид (Оксид углерода, Угарный газ) (584)

Потери тепла от механической неполноты сгорания, % (табл. 2.2), $Q4 = 0$

Тип топки: Камерная топка

Потери тепла от химической неполноты сгорания, % (табл. 2.2), $Q3 = 0.5$

Коэффициент, учитывающий долю потери тепла, $R = 0.5$

Выход окиси углерода в кг/тонн или кг/тыс.м³ (ф-ла 2.5), $CCO = Q3 \cdot R \cdot QR = 0.5 \cdot 0.5 \cdot 27.84 = 6.96$

Выбросы окиси углерода, т/год (ф-ла 2.4), $M = 0.001 \cdot BT \cdot CCO \cdot (1 - Q4 / 100) = 0.001 \cdot 238.464 \cdot 6.96 \cdot (1 - 0 / 100) = 1.65970944$

Выбросы окиси углерода, г/с (ф-ла 2.4), $G = 0.001 \cdot BG \cdot CCO \cdot (1 - Q4 / 100) = 0.001 \cdot 20 \cdot 6.96 \cdot (1 - 0 / 100) = 0.1392$

Итого:

Код	Наименование ЗВ	Выброс г/с	Выброс т/год
0301	Азота (IV) диоксид (Азота диоксид) (4)	0.03856	0.4592
0304	Азот (II) оксид (Азота оксид) (6)	0.006266	0.07462
0337	Углерод оксид (Оксид углерода, Угарный газ) (584)	0.1392	1.65970944

ЭРА v3.0.406

Дата:13.04.26 Время:20:59:22

РАСЧЕТ ВАЛОВЫХ ВЫБРОСОВ

Город: 010, Жетысайский район

Объект: 0020 Вариант 1 Общеобразовательная школа №2 имени Ш.Уалиханова

Источник загрязнения: 0001

Источник выделения: 0001 02, Отопительный водогрейный котел Береке КВГ-500

Список литературы:

"Сборник методик по расчету выбросов вредных в атмосферу различными производствами". Алматы, КазЭКОЭКСП, 1996 г.

п.2. Расчет выбросов вредных веществ при сжигании топлива в котлах производительностью до 30 т/час

Вид топлива, $K3 =$ Газ (природный)

Расход топлива, тыс.м³/год, $BT = 198.72$

Расход топлива, л/с, $BG = 16.66$

Месторождение, $M =$ Бухара-Урал

Низшая теплота сгорания рабочего топлива, ккал/м³ (прил. 2.1), $QR = 6648$

Пересчет в МДж, $QR = QR \cdot 0.004187 = 6648 \cdot 0.004187 = 27.84$

Средняя зольность топлива, % (прил. 2.1), $AR = 0$

Предельная зольность топлива, % не более (прил. 2.1), $AIR = 0$

Среднее содержание серы в топливе, % (прил. 2.1), $SR = 0$

Предельное содержание серы в топливе, % не более (прил. 2.1), $SIR = 0$

РАСЧЕТ ВЫБРОСОВ ОКИСЛОВ АЗОТА

Примесь: 0301 Азота (IV) диоксид (Азота диоксид) (4)

Номинальная тепловая мощность котлоагрегата, кВт, $QN = 500$

Фактическая мощность котлоагрегата, кВт, $QF = 460$

Кол-во окислов азота, кг/1 Гдж тепла (рис. 2.1 или 2.2), $KNO = 0.0875$

Коэфф. снижения выбросов азота в рез-те техн. решений, $B = 0$

Кол-во окислов азота, кг/1 Гдж тепла (ф-ла 2.7а), $KNO = KNO \cdot (QF / QN)^{0.25} = 0.0875 \cdot (460 / 500)^{0.25} = 0.0857$

Выброс окислов азота, т/год (ф-ла 2.7), $MNOT = 0.001 \cdot BT \cdot QR \cdot KNO \cdot (1 - B) = 0.001 \cdot 198.72 \cdot 27.84 \cdot 0.0857 \cdot (1 - 0) = 0.474$

Выброс окислов азота, г/с (ф-ла 2.7), $MNOG = 0.001 \cdot BG \cdot QR \cdot KNO \cdot (1 - B) = 0.001 \cdot 16.66 \cdot 27.84 \cdot 0.0857 \cdot (1 - 0) = 0.03975$

Выброс азота диоксида (0301), т/год, $M = 0.8 \cdot MNOT = 0.8 \cdot 0.474 = 0.3792$

Выброс азота диоксида (0301), г/с, $G = 0.8 \cdot MNOG = 0.8 \cdot 0.03975 = 0.0318$

Примесь: 0304 Азот (II) оксид (Азота оксид) (6)

Выброс азота оксида (0304), т/год, $M = 0.13 \cdot MNOT = 0.13 \cdot 0.474 = 0.06162$

Выброс азота оксида (0304), г/с, $G = 0.13 \cdot MNOG = 0.13 \cdot 0.03975 = 0.0051675$

Раздел «Охраны окружающей среды»



РАСЧЕТ ВЫБРОСОВ ОКИСИ УГЛЕРОДА

Примесь: 0337 Углерод оксид (Окись углерода, Угарный газ) (584)

Потери тепла от механической неполноты сгорания, % (табл. 2.2), $Q_4 = 0$

Тип топки: Камерная топка

Потери тепла от химической неполноты сгорания, % (табл. 2.2), $Q_3 = 0.5$

Коэффициент, учитывающий долю потери тепла, $R = 0.5$

Выход окиси углерода в кг/тонн или кг/тыс.м³ (ф-ла 2.5), $CCO = Q_3 \cdot R \cdot QR = 0.5 \cdot 0.5 \cdot 27.84 = 6.96$

Выбросы окиси углерода, т/год (ф-ла 2.4), $M = 0.001 \cdot BT \cdot CCO \cdot (1 - Q_4 / 100) = 0.001 \cdot 198.72 \cdot 6.96 \cdot (1 - 0 / 100) = 1.3830912$

Выбросы окиси углерода, г/с (ф-ла 2.4), $G = 0.001 \cdot BG \cdot CCO \cdot (1 - Q_4 / 100) = 0.001 \cdot 16.66 \cdot 6.96 \cdot (1 - 0 / 100) = 0.1159536$

Итого:

Код	Наименование ЗВ	Выброс г/с	Выброс т/год
0301	Азота (IV) диоксид (Азота диоксид) (4)	0.0318	0.3792
0304	Азот (II) оксид (Азота оксид) (6)	0.0051675	0.06162
0337	Углерод оксид (Окись углерода, Угарный газ) (584)	0.1159536	1.3830912

Источник загрязнения №6001

Источник выделения №001, Дизель-генераторная установка

Выбросы при контрольной работе (при прогонах) ДЭС.

Список литературы:

1. "Методика расчета выбросов загрязняющих веществ в атмосферу от стационарных дизельных установок. РНД 211.2.02.04-2004". Астана, 2004г.

Исходные данные:

Производитель стационарной дизельной установки (СДУ): зарубежный

Значения выбросов по табл. 1, 2, 3, 4 методики соответственно уменьшены по СО в 2раза; NO, NO в 2.5раза; СН, С, СНО и БП в 3.5 раза

Расход топлива стационарной дизельной установки за год B , т, 0,3

Время контрольной работы, час/год, 39,1

Эксплуатационная мощность стационарной дизельной установки P , кВт, 275

Удельный расход топлива на экспл./номинальном режиме работы двигателя b , г/кВт*ч, 168,0

Температура отработавших газов T , К, 274

Используемая природоохранная технология: применение вододиспергированного топлива

1. Оценка расхода и температуры отработавших газов

Расход отработавших газов G , кг/с:

$$G = 8.72 \cdot 10 \cdot b \cdot P = 8.72 \cdot 10 \cdot 168 \cdot 275 = 0.402864 \quad (A.3)$$

Удельный вес отработавших газов γ , кг/м³:

$$\gamma = 1.31 / (1 + T / 273) = 1.31 / (1 + 274 / 273) = 0.653802559 \quad (A.5)$$

где 1.31 - удельный вес отработавших газов при температуре, равной 0 гр.С, кг/м³;

Объемный расход отработавших газов Q , м³/с:

$$Q = G / \gamma = 0.402864 / 0.653802559 = 0.61618 \quad (A.4)$$

2. Расчет максимального из разовых и валового выбросов.

Таблица значений выбросов e г/кВт*ч стационарной дизельной установки до капитального ремонта:

Группа	СО	NOx	СН	С	SO2	СН2О	БП
Б	3.1	3.84	0.82857	0.14286	1.2	0.03429	3.42E-6

Таблица значений выбросов q , г/кг.топл., стационарной дизельной установки до капитального ремонта

Группа	СО	NOx	СН	С	SO2	СН2О	БП
Б	13	16	3.42857	0.57143	5	0.14286	0.00002

Расчет максимального из разовых выброса M , г/с:

$$M = e \cdot P / 3600 \quad (1)$$

Расчет валового выброса W , т/год:

$$W = q \cdot B / 1000 \quad (2)$$

Коэффициенты трансформации приняты на уровне максимально установленных значений, т.е. 0.8 - для NO и 0.13 - для NO

Примесь: 0337. Углерод оксид

Раздел «Охраны окружающей среды»



$$M = e * P / 3600 = 3.1 * 275 / 3600 = 0.2368$$

$$W = q * B = 13 * 0,3 / 1000 = 0.0039$$

Примесь: 0301. Азот (IV) оксид (Азота диоксид)

$$M = (e * P / 3600) * 0.8 = (3.84 * 275 / 3600) * 0.8 = 0.23466$$

$$W = (q * B / 1000) * 0.8 = (16 * 0,3 / 1000) * 0.8 = 0.00384$$

Примесь: 0304. Азот (II) оксид (Азота оксид)

$$M = (e * P / 3600) * 0.13 = (3.84 * 275 / 3600) * 0.13 = 0.038$$

$$W = (q * B / 1000) * 0.13 = (16 * 0,3 / 1000) * 0.13 = 0.000624$$

Примесь: 2754. Углеводороды предельные C12-19 /в пересчете на C/

$$M = e * P / 3600 = 0.82857 * 275 / 3600 = 0.06329$$

$$W = q * B / 1000 = 3.42857 * 0,3 / 1000 = 0.00103$$

Примесь: 0328. Углерод черный (Сажа)

$$M = e * P / 3600 = 0.14286 * 275 / 3600 = 0.0109$$

$$W = q * B / 1000 = 0.57143 * 0,3 / 1000 = 0.000171$$

С учетом газоочистки:

$$M = M * (1-f / 100) = 0.0109 * (1-60 / 100) = 0.0004365$$

$$W = W * (1-f / 100) = 0.000171 * (1-60 / 100) = 0.00006857$$

где f - процент очистки;

Примесь: 0330. Сера диоксид

$$M = e * P / 3600 = 1.2 * 275 / 3600 = 0.091667$$

$$W = q * B / 1000 = 5 * 0,3 / 1000 = 0.0015$$

Примесь: 1325. Формальдегид

$$M = e * P / 3600 = 0.03429 * 275 / 3600 = 0.002619$$

$$W = q * B = 0.14286 * 0,3 / 1000 = 0.0000428$$

Примесь: 0703. Бенз/а/пирен

$$M = e * P / 3600 = 0.00000342 * 275 / 3600 = 0.00000026$$

$$W = q * B = 0.00002 * 0,3 / 1000 = 0.000000006$$

Итого выбросы по веществам:

Код	Примесь	г/сек без очистки	т/год без очистки	% очистки	г/сек с очисткой	т/год с очисткой
0301	Азот (IV) оксид (Азота диоксид)	0.23466	0.00384	0	0.23466	0.00384
0304	Азот (II) оксид (Азота оксид)	0.038	0.000624	0	0.038	0.000624
0328	Углерод черный (Сажа)	0.0109	0.000171	60	0.0004365	0.00006857
0330	Сера диоксид	0.091667	0.0015	0	0.091667	0.0015
0337	Углерод оксид	0.2368	0.0039	0	0.2368	0.0039
0703	Бенз/а/пирен	0.00000026	0.000000006	0	0.00000026	0.000000006
1325	Формальдегид	0.002619	0.0000428	0	0.002619	0.0000428
2754	Углеводороды предельные C12-19 /в пересчете на C/	0.06329	0.00103	0	0.06329	0.00103



Раздел «Охраны окружающей среды»



Жетысайский район, Общеобразовательная школа №2 имени Ш.Уалиханова

Про изв одс тво	Цех	Источник выделения загрязняющих веществ		Число часов рабо- ты в году	Наименование источника выброса вредных веществ	Номер источ ника выбро сов на карте схеме	Высо та источ ника выбро сов, м	Диа- метр устья трубы м	Параметры газовой смеси на выходе из трубы при максимальной разовой нагрузке			Координаты источника на карте-схеме, м		
		Наименование	Коли- чест- во, шт.						скорость м/с (Т = 293.15 К Р= 101.3 кПа)	объемный расход, м3/с (Т = 293.15 К Р= 101.3 кПа)	темпе- ратура смеси, оС	точечного источ- ника/1-го конца		2-го конц ного исто /длина, ш площадн источни
												линейного источ- ника /центра площад- ного источника	X1	
1	2	3	4	5	6	7	8	9	10	11	12	13	14	15
002		Отопительный водогрейный котел Береке КВГ-600	1	3600	Отопительный котел	0001	12	0.4	5	0. 6283185		0	0	Площадка
		Отопительный водогрейный котел Береке КВГ-500	1	3600										
003		Резервный дизельный генератор	1	40	Резервный дизельный генератор	6001	12					0	0	1



Таблица 3.3

та нормативов допустимых выбросов на 2026 год

а линей чика рина ого ка	Наименование газоочистных установок, тип и мероприятия по сокращению выбросов	Вещество по кото- рому произво- дится газо- очистка	Кoeff обесп газо- очист кой, %	Средне- эксплуа- ционная степень очистки/ максималь ная степень очистки%	Код веще- ства	Наименование вещества	Выброс загрязняющего вещества			Год дос- тиже ния НДВ
							г/с	мг/нм3	т/год	
У2										
16	17	18	19	20	21	22	23	24	25	26
1						1 0301 Азота (IV) диоксид (Азота диоксид) (4)	0.07036	111.981	0.8384	
						0304 Азот (II) оксид (Азота оксид) (6)	0.0114335	18.197	0.13624	
						0337 Углерод оксид (Окись углерода, Угарный газ) (584)	0.2551536	406.090	3.04280064	
						0301 Азота (IV) диоксид (Азота диоксид) (4)	0.23466		0.00384	
						0304 Азот (II) оксид (Азота оксид) (6)	0.038		0.000624	
						0328 Углерод (Сажа, Углерод черный) (583)	0.0004365		0.00006857	
						0330 Сера диоксид (Сернистый газ, Сера (IV) оксид) (516)	0.091667		0.0015	
						0337 Углерод оксид (Окись углерода, Угарный газ) (584)	0.2368		0.0039	
						0703 Бенз/а/пирен (3,4- Бензпирен) (54)	0.00000026		6e-9	

Раздел «Охраны окружающей среды»



Жетысайский район, Общеобразовательная школа №2 имени Ш.Уалиханова

1	2	3	4	5	6	7	8	9	10	11	12	13	14	15



Таблица 3.3

та нормативов допустимых выбросов на 2026 год

16	17	18	19	20	21	22	23	24	25	26
					1325	Формальдегид (Метаналь) (609)	0.002619		0.0000428	
					2754	Алканы C12-19 /в пересчете на C/ (Углеводороды предельные C12-C19 (в пересчете на C); Растворитель РПК-265П) (10)	0.06329		0.00103	



Раздел «Охраны окружающей среды»



1.7. Оценка последствий загрязнения и мероприятия по снижению отрицательного воздействия

Ввиду незначительности выбросов загрязняющих веществ в период эксплуатации объекта какие-либо мероприятия по их снижению проектом не предусматриваются.

Расчеты загрязняющих веществ воздушного бассейна производились по программному комплексу «ЭРА» (версия 3.4) фирмы Логос-плюс, предназначенному для широкого класса задач в области охраны атмосферного воздуха, связанных с расчетами загрязнения атмосферы вредными веществами, содержащимися в выбросах предприятий, и Методик расчетов, утвержденных приказом Министра охраны окружающей среды РК № 100-п от 18.04.08 г.

Это соотношение показывает допустимую нагрузку на ОС при которой сохраняется структура и функционирование экосистемы с незначительными (обратимыми) изменениями.

Мероприятие	Эффект от внедрения
Устройство технол-х площадок и площадок временного складирования отходов на стройплощадке с твердым покрытием	Предотвращение загрязнения окружающей территории и дополнительного загрязнения окружающей среды
Ведение хозяйственной деятельности в строго отведённых участках	Предотвращение загрязнения окружающей территории и дополнительного загрязнения
Вывоз мусора в специально отведенных местах	Предотвращение загрязнения окружающей территории
Внутренний контроль со стороны организации образующей отходы	Предотвращение загрязнения окружающей территории и дополнительного загрязнения ОС

Размер основного расчетного прямоугольника (1500 × 1500 м) для всей территории производственной базы определен с учетом размеров санитарно-защитной зоны и возможного распространения загрязнения. Шаг сетки основного прямоугольника по осям X и Y принят 150 метров с перебором по направлению ветра и перебором по скорости ветра.

Заданий: 3		Результаты				
< Код	Наименование	РП	СЗЗ	ЖЗ	ФТ	ОВ
0301	Азота (IV) диоксид (Азота д	0.092415	#	0.100273	0.102776	0.103601
0304	Азот (II) оксид (Азота оксид	-Min-	#	-Min-	-Min-	-Min-
0337	Углерод оксид (Окись угле	-Min-	#	-Min-	-Min-	-Min-

Результаты расчетов приземных концентраций на территории объекта, показывают, что во время работы оборудования технологических участков при одновременной работе всех проектируемых источников зона максимальных концентраций формируется на территории проектируемых работ. При этом отмечается, что превышение допустимых уровней приземных концентраций на границе область воздействия не наблюдается: азота диоксид – 0,103601 ПДК.

На границе жилой зоны: углерод оксид – 0,100273 ПДК.

Результаты расчетов приземных концентраций на территории объекта, показывают, что во время работы оборудования технологических участков при одновременной работе всех проектируемых источников зона максимальных концентраций формируется на территории проектируемых работ.

1.8. Предложения по организации мониторинга и контроля за состоянием атмосферного воздуха

Контроль выбросов ЗВ на источниках выбросов предусматривается расчётным методом на основании выполненных расчетов с учетом фактических показателей работ. Контроль токсичности выхлопных газов спецтехники и автотранспорта проводится при проведении технического осмотра в установленном порядке.



Согласно ст.182. гл.13 ЭК РК производственный экологический контроль обязаны осуществлять операторы объектов I и II категорий. В период эксплуатации школы относится к III категории, в связи с этим на площадке не требуется проведение производственного экологического контроля.

1.9. Разработка мероприятий по регулированию выбросов в период особо неблагоприятных метеорологических условий, обеспечивающих соблюдение экологических нормативов качества атмосферного воздуха или целевых показателей его качества, а до их утверждения – гигиенических нормативов

В период НМУ (туман, штиль) предприятие при необходимости обязано осуществлять временные мероприятия по дополнительному снижению выбросов в атмосферу. Мероприятия осуществляются после получения от органов гидрометеослужбы заблаговременного предупреждения, в котором указывается ожидаемая длительность особо неблагоприятных условий и ожидаемая кратность увеличения приземных концентраций по отношению к фактическим. Согласно РД 52.04.52-85 «Методические указания. Регулирование выбросов при неблагоприятных метеорологических условиях» мероприятия по сокращению выбросов в период НМУ разрабатывают предприятия, расположенные в населенных пунктах, где органами Казгидромета проводится или планируется прогнозирование НМУ. В периоды неблагоприятных метеорологических условий (НМУ) предприятие обязано осуществлять временные мероприятия по дополнительному снижению выбросов вредных веществ в атмосферу. Мероприятия осуществляются после заблаговременного получения предприятием от органов гидрометеослужбы, в которых указывается продолжительность НМУ, ожидаемое увеличение приземных концентраций ЗВ.

При первом режиме работы мероприятия должны обеспечить уменьшение концентраций веществ в приземном слое атмосферы примерно на 15-20%. Эти мероприятия носят организованно-технический характер:

- ужесточить контроль за точным соблюдением технологического регламента производства;
- использовать высококачественное сырье и материалы для уменьшения выбросов загрязняющих веществ;
- проводить влажную уборку помещений и полив территории.

При втором режиме работы предприятия мероприятия должны обеспечить сокращение концентрации загрязняющих веществ в приземном слое атмосферы примерно на 20-40%. Эти мероприятия включают в себя мероприятия 1-го режима, а также мероприятия, включающие на технологические процессы, сопровождающиеся незначительным снижением производительности предприятия.

Мероприятия общего характера:

- ограничить движение транспорта по территории;
- снизить производительность отдельных агрегатов и технологических линий, работа которых связана со значительным выделением в атмосферу ВВ;
- в случае, если сроки начала планово-предупредительных работ по ремонту оборудования и 26 наступления НМУ достаточно близки, следует произвести остановку оборудования. При третьем режиме работы предприятия мероприятия должны обеспечить сокращение концентраций ЗВ в приземном слое атмосферы примерно на 40-60%, и в некоторых особо опасных условиях предприятием следует полностью прекратить выбросы. Мероприятия 3-го режима полностью включают в себя условия 1-го и 2-го режимов, а также мероприятия, осуществление которых позволяет снизить выбросы ЗВ за счет временного сокращения производительности предприятия.

Мероприятия общего характера: снизить нагрузку или остановить производства, сопровождающиеся значительным выделением загрязняющих веществ.



2. ОЦЕНКА ВОЗДЕЙСТВИЙ НА СОСТОЯНИЕ ВОД

2.1 Потребность в водных ресурсах для намечаемой деятельности на период строительства и эксплуатации. требования к качеству используемой воды

2.2 Характеристика источника водоснабжения, его хозяйственное использование. местоположение водозабора, его характеристика

Общеобразовательная школа №2 имени Ш. Уалиханова обучает 700 школьников, количество рабочих – 105 человек.

Количество школьников – 700 детей.

Расчет водопотребления на санитарно-бытовые нужды. Согласно СНиП РК 4.01.02-2009, норма расхода воды для санитарно-питьевых нужд рабочих составляет – 0,025 м³/сутки на 1 человека.

$$700 \cdot 0,025 = 17,5 \text{ м}^3/\text{сут};$$

$$17,5 \cdot 240 \text{ дней} = 4200 \text{ м}^3/\text{год}$$

Количество работающего педагогов – 105 человек.

Расчет водопотребления на санитарно-бытовые нужды. Согласно СНиП РК 4.01.02-2009, норма расхода воды для санитарно-питьевых нужд рабочих составляет – 0,025 м³/сутки на 1 человека.

$$105 \cdot 0,025 = 2,625 \text{ м}^3/\text{сут};$$

$$2,625 \cdot 240 \text{ дней} = 630 \text{ м}^3/\text{год}$$

Проектом предусматривается посадка деревьев и газона на территории предприятия. Данное мероприятие потребует полива, а значит необходимо обеспечить поступление воды для саженцев.

Высаживается 50 дерева, каждое требует 22 литра воды 2 раза в неделю.

$$50 \cdot 0,022 \cdot 2 \cdot 26 = 57,2 \text{ м}^3/\text{год}.$$

Площадь газона – 300 м², для полива требуется 0,5 л воды на 1 м², 2 раза в неделю.

$$300 \text{ м}^2 \cdot 0,0005 \text{ м}^3 \cdot 52 \text{ дня} = 7,8 \text{ м}^3/\text{год}.$$

Вода для полива используется от существующих сетей водоснабжения, в количестве 1,25 м³/сут, 65 м³/год.

Ливневые стоки тоже поступает в бетонированный септик.

Расход воды для приготовления пищи при трехразовом питании составляет 12 л/сут на одно условное блюдо. Количество условных блюд на одного человека принято 2,2.

Количество детей, питающихся бесплатно в столовой - 380.

Расход воды в день на блюд в меню.

Расход воды для приготовления пищи и мойка посуды при трехразовом питании составит:

$$380 \cdot 2,3 \text{ л/сут} \cdot 3 : 1000 = 2,622 \text{ м}^3/\text{сут}.$$

Причём непосредственно на приготовление блюд идет 0,58 л. на одно блюдо, что составляет 5,13 % от общего расхода, то есть в основном вода расходуется на мойку столовой посуды 1,72 л.

$$Q = 2,622 \text{ м}^3/\text{сут} \cdot 240 \text{ дней в год} = 629,28 \text{ м}^3/\text{год}$$

Общий расход воды составит 5524,28 м³.

Оценка воздействия на окружающую среду (ОВОС)

Расчета объема ливневых сточных вод,

Направляемых на очистные сооружения

Поверхностный сток отводится с территории водосбора площадью 4 га (проезды, стоянки транспорта). Годовой объем поверхностных сточных вод, образующихся на территории водосбора, определяется как сумма поверхностного стока за теплый (апрель-октябрь) и холодный (ноябрь-март) периоды года с общей площади водосбора объекта по формуле (4) санитарных норм [13]:

$$W_r = W_d + W_t$$

Где W_d и W_t – среднегодовой объем дождевых и таловых вод, м³.

Оценка воздействия на окружающую среду (ОВОС)

Среднегодовой объем дождевых (W_d) и талых (W_t) вод, в м³, определяется по формулам (5) и (6) п. 5.2.1 санитарных норм [16]:

$$W_d = 10 \cdot h_d \cdot \Psi_d \cdot F = 10 \cdot 180 \cdot 0,8 \cdot 1,5230 = 2467,26 \text{ м}^3/\text{год}$$

$$W_t = 10 \cdot h_t \cdot \Psi_t \cdot F = 10 \cdot 94 \cdot 0,5 \cdot 1,5230 = 715,81 \text{ м}^3/\text{год}$$

Где F – площадь стока коллектора, 1,5230 га;



h_d h_t – слой осадков за холодный и теплый периоды года соответственно, определяется по климатическому справочнику [3];

Ψ_d Ψ_t – общий коэффициент стока дождевых и таловых вод соответственно.

Годовой сток: $715,81 + 2467,26 = 3183,07$ м³/год.

Ливневые стоки тоже поступает в канализацию городскую сеть.

Водоснабжение. Хозяйственно – питьевое, и производственной нужды водоснабжение предусматривается – от центральной водопровода города Жетысай. Договор №010940005163/260003/00 по подаче питьевой воды от 27.01.2026 г. с Государственное коммунальное предприятие на праве хозяйственного ведения "Жетысай су" отдел жилищно коммунального хозяйства, пассажирского транспорта, автомобильных дорог и жилищной инспекции Жетысайского района".

Водоотведение. Хозяйственно-бытовых сточных вод осуществляется в бетонированный водонепроницаемый септик, который по мере наполнения с помощью ассенизационной машины отправляется на ближайшие сооружения для очистки согласно договору. Договор на удаление сточных вод №010940005163/260002/00 от 27.01.2026 г.



2.3. Водный баланс объекта. с обязательным указанием динамики ежегодного объема забираемой свежей воды. как основного показателя экологической эффективности системы водопотребления и водоотведения

Наименование	Ед. изм.	Кол-во чел.дней	норма л/сутки	м3/сутки	Кол-во дней (фактических)	м3/год
Питьевые и хозяйственно-бытовые нужды						
Хозяйственно-питьевые нужды	литров	700 (школьников)	25	17,5	240	4200
	литров	105 (преподавательей)	25	2,625	240	630
Расхода воды на высаживание деревьев	литров			1,1		57,2
Расхода воды на полив газона	литров			0,15		7,8
Расход воды для приготовления пищи	литров	380 (детей)	2,3	2,622		629,28
Итого:						5524,28

Школа №80	Всего	Водопотребление. тыс.м3/сут.						Водоотведение. тыс.м3/сут.				
		На бытовые нужды			На хозяйственно-бытовые нужды	Безвозвратное потребление	Всего	Объем сточной воды повторно используемой	Сточные воды	Хозяйственно-бытовые сточные воды	Примечание	
		Свежая вода		Оборотная вода								
		всего	в т.ч. питьевого качества									
	2	3	4	5	6	7	8	9	10	11	12	13
Хозяйственно-питьевые нужды для школьников	0,0175					0,0175		0,0175			0,0175	-
Хозяйственно-питьевые нужды для преподавательей	0,002625					0,002625		0,002625			0,002625	
Расхода воды на высаживание деревьев	0,0011						0,0011	0,0011			0,0011	
Расхода воды на	0,00015						0,00015	0,00015			0,00015	

Раздел «Охраны окружающей среды»



Полив газона												
Расход воды для приготовления пищи	0,002622					0,002622		0,002622			0,002622	

Раздел «Охраны окружающей среды»



2.4. Поверхностные воды

2.4.1. Гидрографическая характеристика территории

В период эксплуатации объекта не предусматривается забор воды из поверхностных или подземных водоисточников, а также сброс сточных вод на рельеф местности и в водные объекты рыбохозяйственного и коммунально-бытового назначения.

Уровень подземных вод на период изысканий до глубины 12,0 м не вскрыт. Предполагаемая глубина залегания уровня подземных вод более 12,0 метров от поверхности и существенного влияния на инженерно-геологические условия они оказывать не будут.

По результатам химических анализов водных вытяжек суглинков: содержание сульфатов 570,0-620,0 мг/кг, содержание хлоридов 70,0-160,0 мг/кг, галечниковых грунтов: содержание сульфатов 230,0-370,0 мг/кг, содержание хлоридов 60,0-180,0 мг/кг.

Степень агрессивного воздействия суглинков на бетонные и железобетонные конструкции по содержанию сульфатов для бетонов W4 на портландцементе слабоагрессивная; для бетонов W6 и для бетонов W8 неагрессивная. Для бетонов на сульфатостойких цементах - неагрессивная. По содержанию хлоридов для бетонов W4-W6 неагрессивная, для бетонов W8 неагрессивная. Степень агрессивного воздействия галечниковых грунтов на бетонные и железобетонные конструкции по содержанию сульфатов для бетонов W4 на портландцементе неагрессивная, для бетонов W6 и для бетонов W8 неагрессивная. Для бетонов на сульфатостойких цементах - неагрессивная. По содержанию хлоридов для бетонов W4-W6 неагрессивная, для бетонов W8 неагрессивная.

В период эксплуатации объекта не предусматривается забор воды из поверхностных или подземных водоисточников, а также сброс сточных вод на рельеф местности и в водные объекты рыбохозяйственного и коммунально-бытового назначения.

Уровень подземных вод на время настоящих изысканий («27» декабря 2021 г.) зафиксирован на глубинах 3,50 – 4,50 м, на абсолютных отметках 343,93...344,70 м. Подземные воды приурочены к средневерхнечетвертичные аллювиальные отложения. Тип режима подземных вод – террасовый, способ питания, преимущественно, инфильтрационный, в связи, с чем уровень подвержен природным сезонным и годовым колебаниям.

Поверхностный сток талых и дождевых вод с поверхности площадки затруднен, поэтому в теплый период года уровень грунтовых вод находится на поверхности земли.

Водоснабжение. Хозяйственно – питьевое, и производственной нужды водоснабжение предусматривается – от центральной водопровода города Жетысай. Договор №010940005163/260003/00 по подаче питьевой воды от 27.01.2026 г. с Государственное коммунальное предприятие на праве хозяйственного ведения "Жетысай су" отдел жилищно коммунального хозяйства, пассажирского транспорта, автомобильных дорог и жилищной инспекции Жетысайского района".

Водоотведение. Хозяйственно-бытовых сточных вод осуществляется в бетонированный водонепроницаемый септик, который по мере наполнения с помощью ассенизационной машины отправляется на ближайшие сооружения для очистки согласно договору. Договор на удаление сточных вод №010940005163/260002/00 от 27.01.2026 г.

Проект НДС не устанавливаются.

2.4.2. Водоохранные мероприятия

Для отвода хозяйственных сточных вод запроектированы канализационные сети из полиэтиленовых труб Ø160x6,2 мм по ГОСТ 18599-2001. Сточные воды самотеком отводятся в проектируемый выгреб объемом 10 м³, с последующей откачкой спецавтотранспортом и вывозом нечистот на канализационные очистные сооружения.

Воздействие объекта на поверхностные и подземные воды слабое и не является отрицательным. При эксплуатации объекта предприятие должно соблюдать в соответствии с «Правилами охраны поверхностных вод Республики Казахстан» следующие технические и организационные мероприятия, предупреждающие возможное негативное воздействие на подземные воды и временные поверхностные водотоки:

- Контроль за водопотреблением и водоотведением;

Раздел «Охраны окружающей среды»



Реализация мероприятий будет способствовать минимальному воздействию на окружающую среду, следовательно, негативного воздействия на поверхностные и подземные воды в период эксплуатации объекта не ожидается.

2.4.2. Характеристика водных объектов, потенциально затрагиваемых намечаемой деятельностью (с использованием данных максимально приближенных наблюдательных створов). в сравнении с экологическими нормативами или целевыми показателями качества вод, а до их утверждения – с гигиеническими нормативами;

В период эксплуатации объекта не предусматривается забор воды из поверхностных или подземных водоисточников.

Соответственно намечаемая деятельность не окажет прямого воздействия на поверхностные и подземные воды. Работы будут вестись с соблюдением требований статей 88, 125 Водного Кодекса РК.

2.4.4. Гидрологический, Гидрохимический, Ледовый, термический, скоростной режимы водного потока, режимы наносов, опасные явления - паводковые затопления, заторы, наличие шуги нагонные явления

Речная система реки Сырдарья складывается из многих водотоков. Основными реками, впадающими в реку Сырдарья в пределах Республики Казахстан, являются Арысь, Келес и Бугунь. Каждая из этих рек, в свою очередь, имеет развитую речную систему с крупными и мелкими притоками.

Река Арысь берет начало из родников хребтов Таласский Алатау и Каратау. Она имеет длину 378 км и площадь водосбора 14900 км². Основные притоки: реки Бадам, Аксу, Боралдай, Жабаглысу. Река Келес берет свое начало из родников на склонах гор Каржантау и Казыгурт. Питание реки снеговое, грунтовое, дождевое. Она имеет длину 241 км, а площадь водосбора 3310 км². Река Бугунь образуется при слиянии рек Каттабугунь и Балабугунь и, не доходя до реки Сырдарья, впадает в небольшое озеро Кумколь. Питание реки снеговое и грунтовое. Ее длина составляет 164 км, а площадь водосбора 4680 км².

Основные притоки: реки Шаян, Сасык. В средней части реки Бугунь построено Бугуньское водохранилище. Режим Шардаринского водохранилища обусловлен особенностями его функционирования и эксплуатации как водоема ирригационного назначения и в очень большой степени зависит как от водности р. Сырдарья, так и попусков воды на орошение в летне-осенний период. В связи с этим уровневый режим подвержен большим межгодовым и сезонным колебаниям. Проектный набор воды идет с сентября по апрель, сброс – с апреля до сентября.

Основным источником питания Шардаринского водохранилища служит р. Сырдарья. Дополнительно происходит приток воды из р. Келес (2,4-12,9 %), особенно заметный в летнее время, когда сток р. Сырдарья резко падает. По проектным данным длина водохранилища составляет — 80 км, ширина — 25 километров. Водоохранилище находится на юге Казахстана, на границе с Узбекистаном. Ввиду южного положения является незамерзающим. Площадь — 783 км², полный объем — 5,7 км³, высота призмы сработки - 8 м, отметка мертвого горизонта - 244 м БС, мертвый объем - 1 км³. Полезный объем — 4,2 км³. Площадь зеркала при горизонте мертвого объема - 28,7 тыс.га. Максимальная глубина в русле - 25 м, на пойме - 20 м, в среднем по водохранилищу – 6,5 м. Расходы воды: среднееголетний — 626 м³/с, летний минимальный — 56,3 м³/с, зимний минимальный — 137 м³/с, через все 4 турбины при расчетном напоре — 780 м³/с. Вытекающие водотоки: Сырдарья, Кызылкумский канал, протока в Арнасайские озера, подводящий канал к каналу Достык

Основным нормативным документом для оценки качества воды водных объектов Республики Казахстан является «Единая система классификации качества воды в водных объектах» (далее – Единая Классификация).

2.4.5. Оценка возможности изъятия нормативно- обоснованного количества воды из поверхностного источника в естественном режиме, без дополнительного регулирования стока

Не предусмотрено.

2.4.6. Необходимость и порядок организации зон санитарной охраны источников питьевого водоснабжения

Необходимость и порядок организации зон санитарной охраны источников питьевого водоснабжения данным Разделом ООС не предусматривается

Раздел «Охраны окружающей среды»



2.4.7. Количество и характеристика сбрасываемых сточных вод (с указанием места сброса, конструктивных особенностей выпуска, перечня загрязняющих веществ и их концентраций);

Сброс в природные водоемы и водотоки – не планируется. Внедрения оборотных систем, повторного использования сточных вод, способы утилизации осадков очистных сооружений не предусматривается.

Водоснабжение. Хозяйственно – питьевое, и производственной нужды водоснабжение предусматривается – от центральной водопровода города Жетысай. Договор №010940005163/260003/00 по подаче питьевой воды от 27.01.2026 г. с Государственное коммунальное предприятие на праве хозяйственного ведения "Жетысай су" отдел жилищно коммунального хозяйства, пассажирского транспорта, автомобильных дорог и жилищной инспекции Жетысайского района".

Водоотведение. Хозяйственно-бытовых сточных вод осуществляется в бетонированный водонепроницаемый септик, который по мере наполнения с помощью ассенизационной машины отправляется на ближайшие сооружения для очистки согласно договору. Договор на удаление сточных вод №010940005163/260002/00 от 27.01.2026 г.

Режим работы – 12 часа в сутки, 5 дней в неделю, 240 дней в год.

Канал протекает на расстояние 0,464 км с восточной стороны школы.

2.4.8. Обоснование максимально возможного внедрения оборотных систем. Повторного использования сточных вод, способы утилизации осадков очистных сооружений Не предусмотрено.

2.4.9. Предложения по достижению нормативов предельно допустимых сбросов, в состав которых должны входить

Воздействие намечаемого объекта на водную среду в процессе проектируемых работ не предполагается. Водоснабжение. Хозяйственно – питьевое, и производственной нужды водоснабжение предусматривается – от центральной водопровода города Жетысай. Договор №010940005163/260003/00 по подаче питьевой воды от 27.01.2026 г. с Государственное коммунальное предприятие на праве хозяйственного ведения "Жетысай су" отдел жилищно коммунального хозяйства, пассажирского транспорта, автомобильных дорог и жилищной инспекции Жетысайского района".

Водоотведение. Хозяйственно-бытовых сточных вод осуществляется в бетонированный водонепроницаемый септик, который по мере наполнения с помощью ассенизационной машины отправляется на ближайшие сооружения для очистки согласно договору. Договор на удаление сточных вод №010940005163/260002/00 от 27.01.2026 г.

В связи с отсутствием воздействия проектируемых работ на поверхностные и подземные воды, водоохранные мероприятия и рекомендации по организации производственного мониторинга подземных вод в рассматриваемом Разделе ООС не разрабатываются.

2.4.10. Оценка изменений русловых процессов, связанных с прокладкой сооружений, строительства мостов, водозаборов и выявление негативных последствий

При проведении работ изменение русловых процессов не предусмотрено.

2.4.11. Водоохранные мероприятия, их эффективность, стоимость и очередность реализации

При эксплуатации объекта предусмотрены организационные, технологические, Гидротехнические, санитарно-эпидемиологические и другие мероприятия, обеспечивающие охрану вод от загрязнения и засорения. Регулярно осуществляется санитарный осмотр территории и при обнаружении мусора производится очистка. Таким образом, принятые превентивные меры позволяют исключить возможность засорения и загрязнения подземных вод района.

2.4.12. Рекомендации по организации производственного мониторинга воздействия на поверхностные водные объекты



Намечаемая деятельность не окажет значительного воздействия на качество поверхностных вод и вероятность их загрязнения. Организация экологического мониторинга подземных вод не предусматривается.

2.5. Подземные воды:

2.5.1. Гидрогеологические параметры описания района, наличие и характеристика разведанных месторождений подземных вод

На территории школы все требования учтены и выполнены согласно статьи 88 и 125 Водного кодекса.

Водоснабжение. Хозяйственно – питьевое, и производственной нужды водоснабжение предусматривается – от центральной водопровода города Жетысай. Договор №010940005163/260003/00 по подаче питьевой воды от 27.01.2026 г. с Государственное коммунальное предприятие на праве хозяйственного ведения "Жетысай су" отдел жилищно коммунального хозяйства, пассажирского транспорта, автомобильных дорог и жилищной инспекции Жетысайского района".

Водоотведение. Хозяйственно-бытовых сточных вод осуществляется в бетонированный водонепроницаемый септик, который по мере наполнения с помощью ассенизационной машины отправляется на ближайшие сооружения для очистки согласно договору. Договор на удаление сточных вод №010940005163/260002/00 от 27.01.2026 г.

2.5.2. Описание современного состояния эксплуатируемого водоносного горизонта (химический состав, эксплуатационные запасы, защищенность), обеспечение условий для его безопасной эксплуатации, необходимость организации зон санитарной охраны водозаборов

Не предусмотрено.

2.5.3. Оценка влияния объекта в период строительства и эксплуатации на качество и количество подземных вод, вероятность их загрязнения

Объект непосредственного влияния на подземные воды не оказывает.

Таким образом, намечаемая деятельность вредного воздействия на качество подземных вод и вероятность их загрязнения не окажет. Общее воздействие намечаемой деятельности на подземные воды оценивается как допустимое.

Водоснабжение. Хозяйственно – питьевое, и производственной нужды водоснабжение предусматривается – от центральной водопровода города Жетысай. Договор №010940005163/260003/00 по подаче питьевой воды от 27.01.2026 г. с Государственное коммунальное предприятие на праве хозяйственного ведения "Жетысай су" отдел жилищно коммунального хозяйства, пассажирского транспорта, автомобильных дорог и жилищной инспекции Жетысайского района".

Водоотведение. Хозяйственно-бытовых сточных вод осуществляется в бетонированный водонепроницаемый септик, который по мере наполнения с помощью ассенизационной машины отправляется на ближайшие сооружения для очистки согласно договору. Договор на удаление сточных вод №010940005163/260002/00 от 27.01.2026 г.

Проект НДС не устанавливаются.

2.5.4. Анализ последствий возможного загрязнения и истощения подземных вод

Не предусмотрено.

2.5.5. Обоснование мероприятий по защите подземных вод от загрязнения и истощения

Для защиты подземных вод от загрязнения предусмотрены следующие мероприятия:

- технический осмотр техники производится на специальной площадке с использованием мер по защите территории от загрязнения и засорения;
- твёрдые бытовые отходы собираются в закрытый бак-контейнер, в дальнейшем передаются сторонним организациям.

Раздел «Охраны окружающей среды»



2.5.6. Рекомендации по организации производственного мониторинга воздействия на подземные воды

Намечаемая деятельность не окажет значительного воздействия на качество подземных вод и вероятность их загрязнения. Организация экологического мониторинга подземных вод не предусматривается.

2.6. Определение нормативов допустимых сбросов загрязняющих веществ для объектов I и II категорий в соответствии с Методикой

При реализации намечаемой деятельности сброс сточных вод в поверхностные водотоки не предусматривается.

2.7. Расчеты количества сбросов загрязняющих веществ в окружающую среду, произведенные с соблюдением пункта 4 статьи 216 Кодекса, в целях заполнения декларации о воздействии на окружающую среду для объектов III категории.

При реализации намечаемой деятельности сброс сточных вод в поверхностные водотоки не предусматривается.



3. ОЦЕНКА ВОЗДЕЙСТВИЙ НА НЕДРА

3.1. Наличие минеральных и сырьевых ресурсов в зоне воздействия планируемого объекта (запасы и качество).

3.2. Прогнозирование воздействия добычи минеральных и сырьевых ресурсов на различные компоненты окружающей среды и природные ресурсы.

Объект не использует недра в ходе своей производственной деятельности.

Участки недр с указанием вида и сроков права недропользования, их географические координаты не приводятся, т.к. объектом намечаемой деятельности недропользование не предусмотрено.

3.3. Обоснование природоохранных мероприятий по регулированию водного режима и использованию нарушенных территорий

Объект не использует недра в ходе своей производственной деятельности. Воздействие на недра в районе расположения предприятия не оказывает.

4. Оценка воздействия на окружающую среду отходов производства и потребления:

Целью хозяйственной деятельности является экологически безопасное обращение с отходами производства и потребления в соответствии с требованиями действующих в РК нормативных документов, применяемых в сфере обращения с отходами.

4.1. Виды и объемы образования отходов

Для производственных отходов с целью оптимизации организации их обработки и удаления, а также облегчения утилизации предусмотрен отдельный сбор различных типов отходов. Отходы также собираются в отдельные емкости с четкой идентификацией для каждого типа отходов. Перевозка всех отходов производится под строгим контролем, и движение всех отходов регистрируется (есть тип, количество, характеристика, маршрут, место назначения).

Таким образом, действующая система управления отходами, должна нормировать возможное воздействие на все компоненты окружающей среды, как при хранении, так и перевозки отходов к месту размещения.

Схема управления отходами включает в себя семь этапов технологического цикла отходов, а именно:

- 1) Образование
- 2) Сбор и/или накопление
- 3) Сортировка (с обезвреживанием)
- 4) Упаковка (и маркировка)
- 5) Транспортировка
- 6) Складирование
- 7) Удаление

Отходы по мере их накопления собирают в емкости, предназначенные для каждой группы отходов в соответствии с классом опасности и передаются на основании договоров сторонним организациям, осуществляющим операции по утилизации, переработке, а также удалению отходов, не подлежащих переработке или утилизации.

4.2. Особенности загрязнения территории отходами производства и потребления (опасные свойства и физическое состояние отходов)

Классификация отходов производства произведена согласно «Классификатора отходов» утвержденного Приказом Министра экологии, геологии и природных ресурсов Республики Казахстан от 6 августа 2021 года №314 и зарегистрирован в Министерстве юстиции Республики Казахстан 9 августа 2021 года №23903.

Классификация производится с целью определения уровня опасности и кодировки отходов. Кодировка отходов учитывает область образования, способ складирования (захоронения), способ утилизации или регенерации, потенциально опасные составные элементы, уровень опасности, отрасль экономики, на объектах которой образуются отходы. Определение уровня опасности и кодировки отходов производится при изменении технологии или при переходе на иные сырьевые ресурсы, а также в других случаях, когда могут измениться опасные свойства отходов. Отнесение отхода к определенной кодировке

Раздел «Охраны окружающей среды»



производится природопользователем самостоятельно или с привлечением физических и (или) юридических лиц, имеющих лицензию на выполнение работ и оказание услуг в области охраны окружающей среды.

В процессе намечаемой производственной деятельности предполагается образование отходов производства и отходов потребления, всего наименований, в том числе:

– Опасные отходы – нет

– Не опасные отходы: коммунальные отходы, коммунальные отходы от столовой (20 01 99, 20 03 01), отходы от территории (20 03 03)

– Зеркальные – отсутствуют.

Классификация отходов основана на последовательном рассмотрении и определении основных признаков отходов.

Классификации подлежат местонахождение, состав, количество, агрегатное состояние отходов, а также их токсикологические, экологические и другие опасные характеристики.

4.3. Рекомендации по управлению отходами: накоплению, сбору, транспортировке, восстановлению (подготовке отходов к повторному использованию, переработке, утилизации отходов) или удалению (захоронению, уничтожению) а также вспомогательным операциям: сортировке, обработке, обезвреживанию); технологии по выполнению указанных операций

Временное хранение. Образующиеся отходы до вывоза по договорам временно хранятся на территории предприятия. ТБО хранятся на площадке временного хранения, размещенными на ней контейнерами с закрывающейся крышкой. При использовании подобных объектов исключается контакт размещенных в них отходов с почвой и водными объектами.

Регенерация/утилизация. Мероприятия по регенерации и утилизации отходов возможны как на собственном предприятии, так и на сторонних предприятиях.

Определение уровня опасности и кодировка отходов производится на основании Классификатора отходов, утвержденного утв. Приказом Министра экологии, геологии и природных ресурсов Республики Казахстан от 6 августа 2021 года №314.

Хозяйственная деятельность предприятия неизбежно повлечет за собой образование отходов производства и потребления и создаст проблему их сбора, временного хранения, транспортировки, окончательного размещения, утилизации или захоронения.

Все операции, производимые с отходами, должны фиксироваться в «Журнале управления отходами».

Методы обращения с твердыми производственными и бытовыми отходами должны приводиться в технологических регламентах и рабочих инструкциях, разрабатываемых на этапе осуществления производственной деятельности.

Все отходы потребления временно складироваться на территории и по мере накопления вывозятся по договору в специализированное предприятие на переработку и захоронение.

РАСЧЕТ ОБРАЗОВАНИЯ ОТХОДОВ

В соответствии со ст. 320 Экологического кодекса РК, временное складирование отходов на месте образования на срок не более шести месяцев до даты их сбора (передачи специализированным организациям) или самостоятельного вывоза на объект, где данные отходы будут подвергнуты операциям по восстановлению или удалению; временного складирования неопасных отходов в процессе их сбора (в контейнерах, на перевалочных и сортировочных станциях), за исключением вышедших из эксплуатации транспортных средств и (или) самоходной сельскохозяйственной техники, на срок не более трех месяцев до даты их вывоза на объект, где данные отходы будут подвергнуты операциям по восстановлению или удалению; временного складирования отходов на объекте, где данные отходы будут подвергнуты операциям по удалению или восстановлению, на срок не более шести месяцев до направления их на восстановление или удаление.

РАСЧЕТ И ОБОСНОВАНИЕ ОБЪЕМОВ ОБРАЗОВАНИЯ ТВЕРДЫХ БЫТОВЫХ ОТХОДОВ

Раздел «Охраны окружающей среды»



Смешанные коммунальные отходы (20 03 01) от школьников

В школе обучается 700 детей, 105 учителей и рабочих работают.

Расчет образования твердых бытовых отходов проводится по решению Жетысайского районного маслихата от 30 ноября 2022 года № 26-167-VII «Нормы образования и накопления коммунальных отходов по Жетысайскому району».

Расчет образования твердых бытовых отходов проводится по Приложению №16 к приказу Министра ООС РК № 100-п от 18.04.2008г. «Методика разработки проектов нормативов предельного размещения отходов производства и потребления».

Норма образования бытовых отходов (м³, т/год) определяется с учетом удельных санитарных норм образования бытовых отходов на Школы и другие учебные заведения – 0,12 м³/год на 1 учащийся, списочной численности работающих и средней плотности отходов, которая составляет 0,25 т/м³.

Расчет отходов от детей.

Параметр	Ед. изм	Значение
количество школьников	чел.	700
удельный норматив образования	Годовая норма на 1 учащийся расчетную единицу, м ³	0,12
средняя плотность отхода	т/куб. м	0,25
образование ТБО от жизнедеятельности персонала	т/год	21

Смешанные коммунальные отходы (20 03 01) от рабочих

Расчет образования твердых бытовых отходов проводится по решению Жетысайского районного маслихата от 30 ноября 2022 года № 26-167-VII «Нормы образования и накопления коммунальных отходов по Жетысайскому району».

Норма образования бытовых отходов (м³, т/год) определяется с учетом удельных санитарных норм образования бытовых отходов на учреждение – 0,3 м³/год на 1 сотрудник, списочной численности работающих и средней плотности отходов, которая составляет 0,25 т/м³.

Расчет отходов от рабочих

Параметр	Ед. изм	Значение
количество рабочих	1 место	105
удельный норматив образования	куб. м/на 1 сотрудник	0,3
средняя плотность отхода	т/куб. м	0,25
образование ТБО от жизнедеятельности персонала	т/год	7,875
Код	Вид отходов	Кол-во, т/год
20 03 01	Смешанные коммунальные отходы ТБО (детей)	21
20 03 01	Смешанные коммунальные отходы ТБО (рабочих)	7,875
Всего:		28,875

Расчет образования ТБО от столовой

Поддающиеся биологическому разложению отходы кухонь и столовых (20 01 08)

Расчет условных блюд в столовой производится по СП 73.13330.2012 Свод Правил Внутренние санитарно-технические системы зданий.

$U=2.2*n*m*T*\psi$, где:

n- количество посадочных мест в столовой

m- количество посадок, принимаемое для столовых школе - 3

T - время работы столовой

ψ - коэффициент неравномерности посадок, для столовых - 0,45.

Количество посадочных мест - 380,

Время работы столовой – 5 часов в сутки.

$U=2.2*3*380*5*0,45 = 5643$ блюда в сутки.

Раздел «Охраны окружающей среды»



Расчет ТБО от столовой.

Параметр	Ед. изм	Значение
удельный норматив образования отхода	куб.м/блюдо	0,0001
плотность отхода	т/куб.м	0,03
количество блюд в столовой	блюдо/сут.	5643
количество рабочих дней	количество рабочих дней	240
образование ТБО от столовой	т/год	4,06296

Отходы уборки улиц (20 03 03)

Площадь убираемых территорий - 400 м .

Нормативное количество сметы - 0.005 т/м год .

Смету и уборке подлежит вся территория с твердым покрытием объекта общей площадью 400 м².

Количество отхода $M*S*0.005 = 400*0,005 = 2$ т/год.

Дворовой смет должен вывозиться на полигон.

ТБО и смет с территории будут храниться в специализированных закрытых и герметичных контейнерах на бетонированной площадке, и вывозиться по договору на полигон ТБО. На территории площадки установлено 3 контейнера. Расчет количества устанавливаемых контейнеров представлен в приложении 18.

6.5. Рекомендации по управлению отходами

В соответствии с п. 1 ст. 319 Экологического кодекса РК [1] под управлением отходами понимаются операции. Осуществляемые в отношении отходов с момента их образования до окончательного удаления.

К операциям по управлению отходами на проектируемом объекте относятся:

- накопление отходов на месте их образования;
- сбор отходов;
- транспортировка отходов.

Временное складирование отходов (накопление отходов) в процессе эксплуатации объекта осуществляется в специально установленных местах на месте образования на срок не более шести месяцев до даты их сбора (передачи специализированным организациям).

Накопление отходов предусматривается в специально установленных и оборудованных соответствующим образом местах (на площадках. В складах. Хранилищах. Контейнерах и иных объектах хранения).

Передача отдельных видов отходов осуществляется на основании заключенных договоров. И оформляется документально с организациями. Имеющими соответствующую квалификацию.

Сбор и временное хранение отходов производства на предприятии осуществляется с последующим вывозом самостоятельно или специализированными субъектами путем заключения соответствующих договоров для дальнейшего обезвреживания. Захоронения. Использования или утилизации.

Обустройство мест (площадок) для сбора твердых бытовых отходов выполнено в соответствии с п. 55. 56 Санитарных правил «Санитарно- эпидемиологические требования к сбору. Использованию. Применению. Обезвреживанию. Транспортировке. Хранению и захоронению отходов производства и потребления (Приказ МЗ РК от 23.04.2018 г. №187; ст. 290 Экологический Кодекс РК).

Проектом предусмотрено место (площадка) для сбора твердых бытовых отходов. Выделена специальная площадка для размещения контейнеров для сбора отходов с подъездами для транспорта. Площадку устраивают с твердым покрытием и ограждают с трех сторон на высоту. Исключающей возможность распространения (разноса) отходов ветром. Но не менее 1.5 м.



Твердые бытовые отходы складываются в специальный. Герметично закрывающийся контейнер. Установленный на специально отведенной площадке. По мере накопления контейнер вывозится на ближайший полигон. В соответствии с договором со сторонней организацией.

Для хранения бумажной и картонной упаковки проектом предусмотрены помещения для хранения картонной упаковки в объеме недельного запаса. По мере накопления используется на собственные нужды или вывозится.

Лимиты накопления и захоронения отходов

Лимиты накопления и лимиты захоронения отходов устанавливаются в целях обеспечения охраны окружающей среды и благоприятных условий для жизни и (или) здоровья человека. Уменьшения количества подлежащих захоронению отходов и стимулирования их подготовки к повторному использованию. Переработки и утилизации.

Места накопления отходов предназначены для временного складирования отходов на месте образования на срок не более шести месяцев до даты их сбора (передачи специализированным организациям) или самостоятельного вывоза на объект. Где данные отходы будут подвергнуты операциям по восстановлению или удалению. Захоронение отходов проектом не предусмотрено. Лимиты захоронения не устанавливаются.

Таблица 6. Лимиты накопления отходов.

Декларируемое количество опасных отходов (т/год)

Декларируемый год с 2026 год		
Наименование отхода	Количество образования, т/год	Количество накопления, т/год
-	-	-
Всего:	-	-

Декларируемое количество неопасных отходов

Декларируемый год с 2026 год		
Наименование отхода	Количество образования, т/год	Количество накопления, т/год
Декларируемое количество неопасных отходов		
Смешанные коммунальные отходы (20 03 01)	28,875	28,875
Отходы уборки улиц (20 03 03)	2	2
Поддающиеся биологическому разложению отходы кухонь и столовых (20 01 08)	4,06296	-
Всего:	34,93796	30,875

Общий объем образования отходов на территории составит 34,93796 т/год.



5. ОЦЕНКА ВОЗДЕЙСТВИЯ ФИЗИЧЕСКИХ ФАКТОРОВ

5.1. Оценка возможного теплового, электромагнитного, шумового, воздействия и других типов воздействия, а также их последствий

Шум. На объекте уровень создаваемого шума будет низко. Таким образом, шум, создаваемый источниками, не окажет воздействия на здоровье населения селитебных территорий.

Шум – это самое распространенное явление. Чтобы характеризовать опасность здоровью работника, связанную воздействием, нормативной документацией установлен показатель - эквивалентный уровень звука за 8-часовой рабочий, который представляет собой средний по стажу работы эквивалентный уровень звука и равен 80 дБ. Уровни шумов более 90 дБ являются вредными. Люди, подверженные воздействию шумов в пределах от 85 до 90 дБ, должны находиться под наблюдением специалистов, так как при долгосрочной работе в таких условиях у наиболее чувствительных к шумам людей развивается ухудшение слуха. Невозможно оценить опасность потери слуха вследствие производственных шумов без учета времени воздействия шумов.

Но для объектов III категории уровня предельно допустимого шума + 5 децибел до + 15 децибел включительно.

Производственный шум и вибрация

Уровень шума на рабочих местах и на территории завода обеспечивается в соответствии с настоящими Правилами.

Работники обеспечиваются средствами индивидуальной защиты от шума.

Уровень вибрации и его контроль на органах управления механизмами и рукоятках ручных машин соответствует нормативным техническими документам.

Уровень вибрации измеряется непосредственно на рабочих местах или наиболее характерных точках рабочей зоны при оптимальных режимах работы машин и оборудования.

Во время эксплуатации шумовиброопасных машин и оборудования проверяется состояние устройств по снижению уровня шума и вибрации. Принимаются меры по устранению нарушений в их работе.

Для взрывоопасных технологических систем, оборудования, трубопроводов, в процессе эксплуатации подвергающихся вибрации, предусматриваются меры по исключению возможности аварийного перемещения, сдвига, разрушения оборудования и разгерметизации систем.

Наименование источников воздействия	Установленный норматив (дБА)	Фактический результат мониторинга (дБА)	Соблюдение либо превышение нормативов	Мероприятия по устранению нарушения
КПП	15	5	Соблюдено	Не работать более 12 часов в сутки
1-этаж	15	11	Соблюдено	Не работать более 12 часов в сутки
2-этаж	15	12	Соблюдено	Не работать более 12 часов в сутки
3-этаж	15	12	Соблюдено	Не работать более 12 часов в сутки
Столовая	15	14	Соблюдено	Не работать более 12 часов в сутки
Котельная	15	8	Соблюдено	Не работать более 12 часов в сутки
Спорт зал	15	14	Соблюдено	Не работать более 12 часов в сутки

Электромагнитное излучение. Источником электромагнитного излучения является только компьютер в помещении операторской. Негативное воздействие на персонал и жителей ближайшей селитебной зоны не оказывает.

№	Место	И	С	О	Н	И	Напряженность ЭМП	Плотность
---	-------	---	---	---	---	---	-------------------	-----------



1	2	проведения измерений	4	5	6	по электрическим составляющим кВ/м		по магнитным составляющим нТл		потока ЭМ энергии, мкВт/см ²	
						измеренная	предельно допустимая	измеренная	предельно допустимая	измеренная	предельно допустимая
1	2	3	4	5	6	7	8	9	10	11	12
1		КПП	0,5	1,5	8 ч.	12	25	70	250		
2		1-этаж	0,5	1,5	8 ч.	-	-	-	-		
3		2-этаж	0,5	1,5	8 ч.	-	-	-	-		
5		3-этаж	0,5	1,5	8 ч.	-	-	-	-		
6		Столовая	0,5	1,5	8 ч.	-	-	-	-		
7		Котельная	0,5	1,5	8 ч.	-	-	-	-		
8		Спорт зал	0,5	1,5	8 ч.	-	-	-	-		

Электромагнитная обстановка не оказывает негативного влияния.

Такие источники шума и электромагнитных излучений на территории завода, на значительном удалении от основных зданий объекта и ближайших жилых домов, с учетом требуемых санитарных разрывов. Оценка значимости физических факторов воздействия на природную среду осуществляется на основании рекомендованной методологии. Результаты расчетов представлены в таблице 7.

Таблица 7. Оценка значимости физических факторов воздействия

Компоненты природной среды	Источник и вид воздействия	Пространственный масштаб	Временной масштаб	Интенсивность воздействия	Значимость воздействия в баллах	Категория значимости и воздействия
Физические факторы	Воздействие отсутствует	-	-	-	-	
Результирующая значимость воздействия:					Воздействие отсутствует	

Воздействие намечаемой деятельности на физические факторы отсутствует.

Вибрация. Источник вибрации нет.

На территории школы вибрация не обнаружен.

В период эксплуатации объекта отсутствуют значительные источники физических воздействий на окружающую среду. Такие источники шума и электромагнитных излучений как насосное оборудование котельной размещаются в хозяйственной зоне, на значительном удалении от основных зданий объекта и ближайших жилых домов, с учетом требуемых санитарных разрывов.

Источник инфразвука, ультразвука не обнаружен.

Оценка значимости физических факторов воздействия на природную среду осуществляется на основании рекомендованной методологии.



6. ОЦЕНКА ВОЗДЕЙСТВИЯ НА ЗЕМЕЛЬНЫЕ РЕСУРСЫ И ПОЧВЫ

6.1. Состояние и условия землепользования, земельный баланс территории, намечаемой для размещения объекта и прилегающих хозяйств в соответствии с видом собственности

Основной деятельностью школы является обеспечение средним образованием населения города Жетысай.

Кадастровый номер-193030041252

Текущий адрес-обл. Туркестанская, р-н Жетысайский, г. Жетысай, ул. Л.Мусабаев, ст-е 78

Категория земель-Земли населенных пунктов (городов, поселков и сельских населенных пунктов)

Вид права-постоянное землепользование

Целевое назначение-для строительства школа-гимназий "Туран"

Площадь всего по документам-15230.00 м² (1.5230 га)

Особо охраняемые природные территории, объекты с повышенными требованиями к качеству атмосферного воздуха в районе расположения предприятия отсутствуют.

Географические координаты: Широта: 40°47'8.86"С долгота: 68°19'27.19"В

Характеристика ожидаемого воздействия на почвенный покров

При эксплуатации объекта воздействия на земельные ресурсы и почвы не ожидается, так как работы проводить в грунте не планируется. Оценка значимости воздействия намечаемой деятельности на почвы и земельные ресурсы осуществляется на основании методологии, рекомендованной в «Методических указаниях по проведению оценки Воздействие намечаемой деятельности на земельные ресурсы и почвы отсутствует.

6.2. Планируемые мероприятия и проектные решения в зоне воздействия по снятию, транспортировке и хранению плодородного слоя почвы

Проектом не предусмотрено.

6.3. Организация экологического мониторинга почв.

Организация мониторинга почв при реализации проектных решений не предусматривается.



7. ОЦЕНКА ВОЗДЕЙСТВИЯ НА РАСТИТЕЛЬНОСТЬ

7.1. Современное состояние растительного покрова в зоне воздействия объекта.

На территории намечаемой застройки земель особо охраняемых природных территорий и государственного лесного фонда не имеется, места произрастания редких видов и растений, занесенных в Красную книгу РК отсутствуют.

Оценка значимости воздействия намечаемой деятельности на растительность осуществляется на основании методологии, рекомендованной в «Методических указаниях по проведению оценки воздействия хозяйственной деятельности на окружающую среду».

Общее воздействие намечаемой деятельности на растительность оценивается как «низкая значимость воздействия». Мониторинг растительного покрова в процессе осуществления намечаемой деятельности не предусматривается.

Воздействия на растительный мир. Основное воздействие на растительный покров приходится при работах основными источниками воздействия на растительный покров являются транспортные средства, снятия плодородного слоя, копательные работы и др.

Основными видами воздействия являются уничтожение живого напочвенного покрова в полосе отвода на подготовительном этапе.

Произрастания эндемиков (естественных древесных форм растительности характерных для данного региона) на территории расположения объекта не наблюдается. Редких и исчезающих растений в зоне влияния нет. Естественные пищевые и лекарственные растения отсутствуют.

Выравнивание поверхности проектной территории предполагает механическое воздействие на растительный покров. При сооружении объектов будет наблюдаться уничтожение растительного покрова. Проведение строительных работ будет сопровождаться скоплением автотранспортной и специальной техники, присутствием производственного и бытового мусора и возможным точечным загрязнением территории горюче-смазочными материалами.

Основными факторами воздействия проектируемого объекта на растительный и животный мир будут являться:

- отчуждение территории под строительство;
- прокладка дорог и линий коммуникаций;
- загрязнение компонентов среды взвешенными, химическими веществами, аэрозолями и т.п.;
- изменение характера землепользования на территории строительства и прилегающих землях;
- изменение рельефа и параметров поверхностного стока;
- шумовые, вибрационные, световые и электромагнитные виды воздействий при строительстве и эксплуатации объекта.

Как отмечалось выше, предусмотренные проектом мероприятия предотвращают эрозию почв и как следствие отрицательное воздействие на растительный и животный мир. Шумовые, вибрационные, световые и электромагнитные виды воздействий при строительстве объектов носят кратковременный характер.

7.2. Характеристика факторов среды обитания растений, влияющих на их состояние

Воздействие на растительный покров выражается двумя факторами:

- через нарушение растительного покрова и посредством выбросов загрязняющих веществ в атмосферу, которые, оседая, накапливаются в почве и растениях.

Первым фактором, является нарушение растительного покрова. Нарушения растительного покрова не происходит, т.к.

Вторым фактором влияния на растительный покров, является выбросы загрязняющих веществ в атмосферу.

По результатам расчетов рассеивания загрязняющих веществ в атмосферный воздух видно, что выбросы практически не влияют на растительный мир.

Оценивая в целом воздействие на растительный покров прилегающей территории, можно сделать вывод, что объект не оказывает существенного влияния на состояние растительного покрова соседствующей территории.

7.3. Характеристика воздействия объекта и сопутствующих производств на растительные



сообщества территории

Школы не отказывает: негативного воздействия на растительные сообщества территории, а так же не наносит угрозу редким, эндемичным видам растений в зоне влияния намечаемой деятельности

7.4. Обоснование объемов использования растительных ресурсов

Для работы объекта растительные ресурсы не используются.

7.5. Определение зоны влияния планируемой деятельности на растительность

На период работа проектом не предусмотрен снос зеленых насаждений согласно акта обследования зеленых насаждений.

7.6. Ожидаемые изменения в растительном покрове

Вблизи проектируемого объекта, а также на площадке строительства, ожидаемых изменений в растительном покрове не ожидается.

7.7. Рекомендации по сохранению растительных сообществ, улучшению их состояния, сохранению и воспроизводству флоры, в том числе по сохранению и улучшению среды их обитания

Особо охраняемых, редких и исчезающих видов растений в зоне эксплуатации объекта нет, так как данный объект находится в городской местности.

7.8. Мероприятия по предотвращению негативных воздействий на биоразнообразии, его минимизации, смягчению, оценка потерь биоразнообразия и мероприятия по их компенсации, а также по мониторингу проведения этих мероприятий и их эффективности

В той или иной степени, негативное влияние на флору и фауну ослабляется всеми вышеописанными мероприятиями как проектными, так и рекомендуемыми на время проведения работ по строительстве объекта. Особо запрещается охота на диких животных и вырубка дикорастущих или растущих в лесопосадках деревьев без разрешения соответствующих государственных органов, согласованного с государственной службой охраны окружающей среды.

Согласно п.50 Санитарных правил «Санитарно-эпидемиологические требования к санитарно защитным зонам объектов, являющихся объектами воздействия на среду обитания и здоровье человека», утвержденный приказом и.о. Министра здравоохранения Республики Казахстан от 11 января 2022 года № ҚР ДСМ-2 СЗЗ для объектов IV и V классов опасности (по санитарной классификации) максимальное озеленение предусматривает– не менее 60 % площади объекта с обязательной организацией полосы древесно кустарниковых насаждений.

Предусмотрен мероприятия озеленение территории объекта не менее 60 % площади СЗЗ (площади озеленения не менее 10 м² (50 шт кара тал)) за 2 года.



8. ОЦЕНКА ВОЗДЕЙСТВИЙ НА ЖИВОТНЫЙ МИР

8.1 Исходное состояние водной и наземной фауны, наличие редких, исчезающих и занесенных в Красную книгу видов животных

На территории намечаемой деятельности земель особо охраняемых природных территорий и государственного лесного фонда не имеется, места обитания редких видов животных, занесенных в Красную книгу РК отсутствуют, пути миграции диких животных не имеется. Животный мир представлен несколькими видами грызунов (суслики, песчанка, тушканчик) и пресмыкающимися (черепахи, змеи, ящерицы).

Оценка значимости воздействия намечаемой деятельности на животный мир осуществляется на основании методологии, рекомендованной в «Методических указаниях по проведению оценки воздействия хозяйственной деятельности на окружающую среду».

Воздействие намечаемой деятельности на животный мир оценивается как допустимое.

Воздействие запланированных работ на животный мир можно будет значительно снизить, если соблюдать следующие требования:

- запретить несанкционированную охоту, разорение птичьих гнезд и т.д.
- немедленное реагирование на каждый сомнительный случай заболевания (недомогания) с установлением возможной причинно-следственной связи с эпизоотией среди грызунов с информированием органов Госсанэпиднадзора и областного штаба по чрезвычайным ситуациям
- участие в проведении профилактических и противоэпидемических мероприятий, включая прививки, по планам территориальной СЭС
- учесть линии электропередачи, шумовое воздействие, движение транспорта;
- обеспечить сохранность мест обитания и условий размножения объектов животного мира, путей миграции и мест концентрации животных, а также обеспечивать неприкосновенность участков, представляющих особую ценность в качестве среды обитания диких животных.

По результатам проекта РАЗДЕЛ ООС видно, что выбросы загрязняющих веществ существенно не влияют на состояние животного мира, превышения по всем ингредиентам на границе СЗЗ не наблюдается.

Животный мир представлен несколькими видами грызунов (суслики, песчанка, тушканчик) и пресмыкающимися (черепахи, змеи, ящерицы).

На территории школы земель, особо охраняемых природных территорий и государственного лесного фонда не имеется, места обитания редких видов животных, занесенных в Красную книгу РК отсутствуют, пути миграции диких животных не имеется.

Оценка значимости воздействия намечаемой деятельности на животный мир осуществляется на основании методологии, рекомендованной в «Методических указаниях по проведению оценки воздействия хозяйственной деятельности на окружающую среду».

Результаты расчётов представлены в таблице 10.

Таблица 10. Оценка значимости воздействия на животный мир

Компоненты природной среды	Источник и вид воздействия	Пространственный масштаб	Временной масштаб	Интенсивность воздействия	Значимость воздействия в баллах	Категория значимости воздействия
Животный мир	Воздействие на наземную фауну	Локальное воздействие I	Многолетнее воздействие 4	Незначительное воздействие I	4	Низкая значимость
	Воздействие на орнитофауну	Локальное воздействие I	Многолетнее воздействие 4	Незначительное воздействие I	4	Низкая значимость



	Изменение численности биоразнообразия	Локальное воздействие I	Многолетнее воздействие 4	Незначительное воздействие I	4	Низкая значимость
	Изменение плотности популяции вида	Локальное воздействие I	Многолетнее воздействие 4	Незначительное воздействие I	4	Низкая значимость
Результирующая значимость воздействия:						Низкая значимость

Таким образом, общее воздействие намечаемой деятельности на животный мир оценивается как допустимое.

Воздействие запланированных работ на животный мир можно будет значительно снизить, если соблюдать следующие требования:

- запретить несанкционированную охоту, разорение птичьих гнезд и т.д.
- немедленное реагирование на каждый сомнительный случай заболевания (недомогания) с установлением возможной причинно-следственной связи с эпизоотией среди грызунов с информированием органов Госсанэпиднадзора и областного штаба по чрезвычайным ситуациям
- участие в проведении профилактических и противоэпидемических мероприятий, включая прививки, по планам территориальной СЭС
- учесть линии электропередачи, шумовое воздействие, движение транспорта;
- обеспечить сохранность мест обитания и условий размножения объектов животного мира, путей миграции и мест концентрации животных, а также обеспечивать неприкосновенность участков, представляющих особую ценность в качестве среды обитания диких животных.

8.2. Характеристика воздействия объекта на видовой состав, Численность, Генофонд, среду обитания, условия размножения, путей миграции и места концентрации животных в процессе строительства и эксплуатации, оценка адаптивности видов

Животный мир района размещения предприятия представлен в основном колониальными млекопитающими – грызунами, обитающими в норах, такими как домовая и полевая мыши, серая крыса. Деятельность объекта, условия производства приводят, как показывает практика, к увеличению количества грызунов, являющихся потенциальной угрозой здоровью разводимых животных и обслуживающего персонала. Вследствие этого, на объекте предпринимаются меры по сокращению численности грызунов, для чего привлекаются специалисты ветеринарной службы. На естественные популяции диких животных деятельность предприятия влияния не оказывает, т.к. расположение объекта не связано с местами размножения, питания, отстоя животных и путями их миграции, редких, эндемичных видов млекопитающих и птиц на участке не зарегистрировано.

8.3. Мероприятия по сохранению и восстановлению целостности естественных сообществ видовой многообразия животного мира. Мероприятия по предотвращению негативных воздействий на биоразнообразие, его минимизации, смягчению, оценка потерь биоразнообразия и мероприятия по их компенсации, мониторинг проведения этих мероприятий и их эффективности

Воздействие запланированных работ на животный мир можно будет значительно снизить, если соблюдать следующие требования:

- инструктаж персонала о недопустимости бесцельного уничтожения пресмыкающихся;
- запрещение кормления и приманки животных;
- строгое соблюдение технологии ведения работ;
- избегание уничтожения гнезд и нор;
- запрещение внедорожного перемещения автотранспорта;

Раздел «Охраны окружающей среды»



- запретить несанкционированную охоту, разорение птичьих гнезд и т.д.;
- участие в проведении профилактических и противоэпидемических мероприятий, включая прививки, по планам территориальной СЭС.
- проводить деятельность предприятия на расстоянии 20 метров от лесов естественного происхождения, а так же от охотничьих хозяйств.
- установление информационных табличек в местах прорастания растений занесенных в красную книгу РК;
- перемещение спецтехники и транспорта специально отведенными дорогами;
- производить информационные лекции для персонала с целью сохранения редких и исчезающих видов растений и животных;
- инструктаж о недопущении охоты на животных и разорении птичьих гнезд;
- размещение пищевых и других отходов только в специальных контейнерах с последующим вывозом;
- временное ограждение участка проведения работ с целью недопущения попадания животных на территорию;
- контроль за недопущением разрушения и повреждения гнезд. сбор яиц;
- не допускать нарушению природоохранного законодательства в отношении видов растений. занесенных в Красную книгу Казахстана. а именно: изъятие из природы. уничтожение. повреждение растений. их частей и мест их произрастания.

Для защиты лесов естественного происхождения от неблагоприятных внешних воздействий вдоль границ участков. устанавливаются охранные зоны шириной двадцать метров в соответствии с Лесным кодексом Республики Казахстан.

Прямого воздействия путем изъятия объектов животного и растительного мира не предусматривается.

9. Оценка воздействий на ландшафты и меры по предотвращению. минимизации. смягчению негативных воздействий. восстановлению ландшафтов в случаях их нарушения.

Не предусмотрено.



10. ОЦЕНКА ВОЗДЕЙСТВИЙ НА СОЦИАЛЬНО-ЭКОНОМИЧЕСКУЮ СРЕДУ

10.1 Современные социально-экономические условия жизни местного населения. характеристика его трудовой деятельности.

10.2. Обеспеченность объекта в период строительства, эксплуатации и ликвидации трудовыми ресурсами, участие местного населения

Город Шымкент появилась 19 июня 2018 года в результате переименования Южно-Казахстанской области. Центром Туркестанской области стал город Туркестан, который, по словам Первого Президента Казахстана - Елбасы Нурсултана Назарбаева, на протяжении веков был сердцем политической и духовной жизни Казахского ханства и всего тюркского мира. Город Шымкент расположена на юге Казахстана. Территория региона составляет 116,1 тыс. км².

Область включает 3 города областного значения, 13 районов, 836 населенных пунктов, 177 поселковых и аульных (сельских) округов.

В области, по данным на 1 декабря 2019 года, проживает чуть более 2 млн человек. Главной гордостью и жемчужиной региона является город Туркестан — духовная столица тюркского мира, с богатой историей, динамичным и интересным будущим. Город находится в самом центре Великого Шелкового пути.

Сегодня жизнь в регионе кипит: ведется обширное строительство, быстро развивается инфраструктура, развивается торговля. Неспроста область называют регионом огромных возможностей. Действительно, потенциал экономического развития области очень большой. Работа в регионе сконцентрирована на четырех важнейших направлениях: развитие малого и среднего предпринимательства, привлечение инвестиций, увеличение экспорта и масштабная реализация туристического потенциала области. Выпуск продукции (товаров и услуг) субъектами малого и среднего предпринимательства за январь-сентябрь 2019 года составил 449,3 млрд тенге или 132,8% к соответствующему периоду 2018 года. Город Шымкент привлекательна для иностранных инвесторов.

Основными преимуществами региона являются выгодное географическое расположение и логистика, наличие автомагистрали «Западная Европа - Западный Китай», богатые природные ресурсы, человеческий капитал и низкие издержки на оплату труда, высокий потенциал развития АПК и туризма.

На территории Туркестанской области имеются площадки с готовой инфраструктурой и возможностью предоставления инвестиционных преференций. Это — специальная экономическая зона «Туркестан» и индустриальные зоны в районах.

Кроме того, акиматом области прорабатывается вопрос по созданию «Invest House», на площадке которого будут размещены все организации, призванные облегчить вхождение инвесторов. В результате проделанной в 2019 году работы общий объем инвестиций в основной капитал с учетом дооценки составил 441,2 млрд тенге, что на 38,5% больше, чем в аналогичном периоде прошлого года. Средства государственного бюджета составили 198,5 млрд тенге, доля — 45%, собственные средства — 199,2 млрд тенге, доля — 45,1%. Доля заемных средств составила 9,9%, или 43,5 млрд тенге. Приоритетными отраслями вложения инвестиций являются промышленность, операции с недвижимым имуществом, а также сельское, лесное и рыбное хозяйство, доля которых в общем объеме инвестиций составила 34%, 16,6% и 12,6% соответственно.

По итогам 2019 года объем промышленного производства в Туркестанской области составил 500 млрд тенге. Из них 245 млрд тенге относятся к обрабатывающей промышленности. Показатели обрабатывающей промышленности увеличились в таких областях, как производство продуктов питания, легкая и химическая промышленность, машиностроение, фармацевтическое производство и в других неметаллических минеральных продуктах.

Численность экономически активного населения области в III квартале 2019 года составила 796,9 тыс. человек, число безработных — 40,4 тыс. чел.- век, уровень общей безработицы — 5,1%.

По Туркестанской области уровень безработицы ежегодно уменьшается на 0,1% (в 2018 году 5,2%, по итогам III квартала 2019 года - 5,1%).

В целях уменьшения уровня безработицы в рамках государственной программы «Еңбек» в 2019 году мерами трудоустройства охвачено 95 980 человек, создано около 25 тысяч новых рабочих мест в разных отраслях экономики.

В рамках первого направления программы «Обеспечение участников Программы техническим и профессиональным образованием и краткосрочным профессиональным обучением» запланировано направить 9 143 человек. Из числа молодежи выпускников школ 9- 11 классов, граждан, не имеющих

Раздел «Охраны окружающей среды»



профессионального образования и не поступивших в учебные заведения, 3 401 человек будут охвачены техническим и профессиональным обучением (срок обучения 2,5 года), фактически направлено 3401 человек (100%). На краткосрочные курсы обучения планируется направить 5 742 человек, фактически направлено 5 746 человек (100%). По второму направлению «Развитие массового предпринимательства» планируется охватить 11412 человек, из них:

- 1 320 человек обучение основам предпринимательства в рамках проекта БизнесБастау, фактически направлено 2 065 человек, завершили и получили сертификат 1 914 человек.
- 2 000 человек выдача микрокредитов, 1 859 человек получили микро- кредиты;
- 7 892 человек запланировано выдача грантов, фактически выдано 7 903 грантов;
- 200 человек выдача микрокредитов за счет финансовых организации, 1160 человек получили микрокредиты.

В рамках третьего направления «Развитие рынка труда через содействие занятости населения и повышения мобильности трудовых ресурсов» планируется охватить мерами трудоустройства 59048 человек.

На 1 января 2020 года оказаны меры по трудоустройству 73 846 человек, из них:

- на постоянные места трудоустроено 54 463 человек; · на создаваемые новые рабочие места — 2573 человек.

- на социальные рабочие места направлено 4431 человек; · на молодежную практику направлено 6783 человек;

- на общественные работы направлено 5596 человек. В результате проведенных работ по итогам III квартала 2019 года:

- уровень безработицы составил 5,1%;
- уровень молодежной безработицы 4,2%;
- уровень женской безработицы 7%. На 1 января 2020 года создано 29248 рабочих мест, из них: · 1094 рабочих мест в рамках программы «Нұрлыжер»; · 294 рабочих мест в рамках программы «Нұрлыжол»;

- 1210 рабочих мест в рамках программы индустриальноинновационного развития;

- 290 рабочих мест в рамках программе «Дорожная карта бизнеса2020»;

- 4630 рабочих мест по программе «Развитие территории»;

- 2418 рабочих мест по программе «Развитие регионов до 2020 года»;

- 1476 рабочих мест по программе «Развитие образования и науки до2019 года»;

- 14908 рабочих мест создано в рамках государственных, отраслевыхпрограмм.

Из числа созданных рабочих мест через центры занятости трудоустроены 2573 человек.

Реализация проекта позволит обеспечить благоприятные условия для нормального функционирования производственных объектов сельской местности. Эксплуатация объектов способствует занятости местного населения, пополнению местного бюджета.

10.3.Прогноз изменений социально-экономических условий жизни местного населения при реализации проектных решений объекта (при нормальных условиях эксплуатации объекта и возможных аварийных ситуациях)

Проведение работ не окажет негативного воздействия на условия проживания населения. Реализация проекта может потенциально оказать положительное. воздействие на социальноэкономические условия жизни местного населения. Создание новых рабочих мест и увеличение личных доходов граждан будут сопровождаться мерами по повышению благосостояния и улучшению условий проживания населения. что следует отнести к прямому положительному воздействию. Кроме того. как показывает опыт реализации подобных проектов. создание одного рабочего места на основном производстве обычно сопровождается созданием нескольких рабочих мест в сфере обслуживания. Создание рабочих мест позволит привлекать на работу местное население. что повлияет на благосостояние города. Рост доходов позволит повысить возможности персонала и местного населения. занятого в проектируемых работах. по самостоятельному улучшению условий жизни. поднять инициативу и творческий потенциал. За счет роста доходов повысится их покупательская способность. соответственно улучшится состояние здоровья людей. Таким образом. воздействие на социально-экономические условия территории имеет положительные последствия.



10.4. Предложения по регулированию социальных отношений в процессе намечаемой хозяйственной деятельности

Регулирование социальных отношений в процессе реализации намечаемой хозяйственной деятельности предусматривается в соответствии с законодательством Республики Казахстан. Условия регионально-территориального природопользования при реализации проектных решений изменятся незначительно и соответствуют принятым направлениям внутренней политики Республики Казахстан, направленной на устойчивое развитие и экономический рост, основанный на росте производства. Регулирование социальных отношений в процессе намечаемой деятельности это взаимодействие с заинтересованными сторонами по всем социальным и природоохранным аспектам деятельности предприятия.

Взаимодействие с заинтересованными сторонами – это общее определение, под которое попадает целый спектр мер и мероприятий, осуществляемых на протяжении всего периода реализации проекта:

- выявление и изучение заинтересованных сторон;
- консультации с заинтересованными сторонами;
- переговоры;
- процедуры урегулирования конфликтов;
- отчетность перед заинтересованными сторонами.

При реализации проекта в регионе может возникнуть обострение социальных отношений. Основными причинами могут быть:

- конкуренция за рабочие места;
- диспропорции в оплате труда в разных отраслях;
- внутренняя миграция на территорию осуществления проектных решений, с целью получения работы или для предоставления своих услуг и товаров;
- преобладающее привлечение к работе приезжих квалифицированных специалистов;
- несоответствие квалификации местного населения требованиям подрядных компаний к персоналу;
- опасение ухудшения экологической обстановки и качества окружающей среды в результате планируемых работ.

Отдельные негативные моменты в социальных отношениях будут полностью компенсированы теми выгодами экономического и социального плана, которые в случае реализации проекта очевидны. Повышение уровня жизни вследствие увеличения доходов неизбежно скажется на демографической ситуации. Наличие стабильной, относительно высокооплачиваемой работы, не будет способствовать оттоку местного населения, а наоборот может послужить причиной увеличения интенсивности миграции привлекаемых к работам не местных работников



11. ОЦЕНКА ЭКОЛОГИЧЕСКОГО РИСКА РЕАЛИЗАЦИИ НАМЕЧАЕМОЙ ДЕЯТЕЛЬНОСТИ

11.1. Ценность природных комплексов

Детский сад размещены за пределами особо охраняемых природных территорий, водоохранных зон водных объектов и вне земель государственного лесного фонда.

Природоохранная ценность экосистем, прилегающих к участкам добычи, определяется следующими критериями: наличие мест обитания редких видов флоры и фауны, растительных сообществ, ценного генофонда, средоформирующих функций, стокоформирующего потенциала, полифункциональности экосистем, степени их антропогенной трансформации, потенциала естественного восстановления и т.п.

На территории школы археологические ценности, а также особо охраняемые и ценные природные комплексы (заповедники, заказники, памятники природы) отсутствуют.

Намечаемой деятельностью не будут затронуты высокозначимые, высокочувствительные и среднезначимые экосистемы.

Намечаемой деятельностью не будут затронуты неустойчивые и средне устойчивые

экосистемы так как все они находятся в основном в пределах территорий особо охраняемых природных территорий. Проектируемое производство не может повлечь изменения естественного облика охраняемых ландшафтов, нарушение устойчивости экологических систем за пределами участков строительства и не угрожает сохранению и воспроизводству особо ценных природных ресурсов.

11.2. Комплексная оценка последствий воздействия на окружающую среду при нормальном (без аварий) режиме эксплуатации объекта

Комплексная оценка воздействия по эксплуатации школы, позволяет сделать вывод о том, что какой компонент природной среды оказывается под наибольшим давлением со стороны факторов воздействия, и какая из операций будет наиболее экологически значимой. Говоря об интенсивности воздействия на компоненты окружающей среды от отдельных операций, естественно наиболее экологически уязвимой является геологическая среда.

Данные работы по эксплуатации объекта затрагивают различные компоненты окружающей среды.

Исходя из анализа принятых технологических решений и природно-климатической характеристикой, возможные воздействия на окружающую природную среду на участке сведены в таблицу.

Производственные операции/ факторы воздействия	Компоненты окружающей среды						
	Атмосфера	Поверхностные воды	Подземные воды	почвы	флора	фауна	Геологическая среда
Сжигание природного газа в котельной	*	*	-	*	*	*	-
Отходы потребления	-	-	*	*	*	*	-

На основе покомпонентной оценки воздействия на окружающую среду путем комплексирования ранее полученных уровней воздействия, в соответствии с изложенными методиками, выполнена интегральная оценка намечаемой деятельности.

Матрица воздействия реализации проекта на природную среду при эксплуатации объекта сведена в таблицу.

Интегральная оценка воздействия на природную среду

Компонент окружающей среды	Показатели воздействия			Интегральная оценка воздействия
	Пространственный масштаб	Временной масштаб	Интенсивность воздействия	
Атмосферный воздух	Локальное воздействие 1	Многолетнее воздействие 4	Незначительное воздействие 1	Низкая (4)



Недра	-	-	-	-
Почвы	-	-	-	-
Физические факторы	-	-	-	-
Растительность	Локальное воздействие 1	Многолетнее воздействие 4	Незначительное воздействие 1	Низкая (4)
Животный мир	Локальное воздействие 1	Многолетнее воздействие 4	Незначительное воздействие 1	Низкая (4)
Ландшафт	-	-	-	-

Как следует из приведенной матрицы, интегральное воздействие при эксплуатации объекта не выходит за пределы низкого уровня. Отрицательное воздействие достигает низкого уровня для таких компонентов как атмосферный воздух, растительный и животный мир.

11.3. Вероятность аварийных ситуаций (с учетом технического уровня объекта и наличия опасных природных явлений), определяются источники, виды аварийных ситуаций, их повторяемость, зона воздействия.

Под аварией понимают существенные отклонения от нормативно-проектных или допустимых эксплуатационных условий производственно-хозяйственной деятельности по

причинам, связанным с действиями человека или техническими средствами, а также в результате любых природных явлений (наводнение, землетрясение, оползни, ураганы и другие стихийные бедствия).

Возникающие на производстве аварии и риск их возникновения могут быть определены разными методами. Один из самых распространенных - построение дерева ошибок, т.е. логической структуры, описывающей причинно-следственную связь при взаимодействии основного технологического оборудования, человека и условий окружающей среды – всех элементов, способных вызвать и вызывающие отказы на производстве.

Причины отказов могут происходить по причине:

- природно-климатических условий, температуры окружающей среды
- низкой квалификации обслуживающего персонала
- нарушения трудовой и производственной дисциплины
- низкого уровня надзора за техническим состоянием спецтехники и автотранспорта

Поэтому при разработке мер профилактики и борьбы с авариями следует особо обращать внимание на строгое соблюдение требований и положений, излагаемых в производственных инструкциях.

Таким образом, при строгом соблюдении проектных решений и правил техники безопасности, применении современных технологий и трудовой дисциплины, позволяет судить о низкой степени возникновения аварийных ситуаций.

11.4. Прогноз последствий аварийных ситуаций на окружающую среду и население

Оценка вероятного возникновения аварийной ситуации позволяет прогнозировать негативное воздействие аварий на компоненты окружающей среды. Такое воздействие может быть оказано на:

- атмосферный воздух
- почвенно-растительные ресурсы

Воздействие на атмосферный воздух может быть незначительным. Летучие соединения газов, помимо отравляющего действия, вызывают загрязнение почв и растений.

Практически невозможно предотвратить загрязнение поверхностных и подземных вод при загрязнении других природных компонентов. Особое внимание следует обратить на загрязнение почвогрунтов, так как через них возможно вторичное загрязнение поверхностных и подземных вод.

Особо важное значение для предотвращения возможных аварий и загрязнения водоносных горизонтов имеют периодический осмотр технического состояния спецтехники и автотранспорта.

В качестве аварийных ситуаций могут рассматриваться пожары, при которых возможно образование пожарных вод.

Основные аварийные ситуации, которые могут иметь негативные последствия для почвенно-растительного покрова связаны со следующими процессами:



- пожары

Все вышеуказанные негативные воздействия на окружающую среду можно свести к минимуму при соблюдении технологического регламента производственного процесса, профилактического осмотра и ремонта транспортных средств, правил безопасного ведения работ и проведение природоохранных мероприятий.

11.5.Рекомендации по предупреждению аварийных ситуаций и ликвидации их последствий.

С учетом вероятности возникновения аварийных ситуаций, одним из эффективных методов минимизации ущерба от потенциальных аварий является готовность к ним, разработка сценариев возможного развития событий при аварии и сценариев реагирования на них.

Основными мерами предупреждения возможных аварийных ситуаций является строгое исполнение технологической и производственной дисциплины, выполнение проектных решений и оперативный контроль.

Руководство предприятия в полной мере должно осознавать свою ответственность поданной проблеме, и обеспечить безопасность деятельности, взаимодействуя с органами надзора и инспекциями, отвечающими за экологическую безопасность и здоровье местного населения и работающего персонала, соблюдать все нормативные требования Республики Казахстан к инженерно-экологической безопасности ведения работ на всех этапах осуществляемой деятельности.

Строгое соблюдение всех правил технической безопасности и своевременное применение мероприятий по локализации и ликвидации последствий аварийных ситуаций позволят дополнительно уменьшить их возможные негативные влияния на окружающую среду, снизить уровни экологического риска.



Результаты расчетов рассеивания вредных (загрязняющих) веществ в атмосферном воздухе



1. Общие сведения.

Расчет проведен на ПК "ЭРА" v3.0 фирмы НПП "Логос-Плюс", Новосибирск
Расчет выполнен ИП «Tabigat8»

| Заключение экспертизы Министерства природных ресурсов и Росгидромета |
№ 01-03436/23и выдано 21.04.2023

Рабочие файлы созданы по следующему запросу:

Расчёт на существующее положение.

Город = Жетысайский район _____ Расчетный год:2026 На начало года
Базовый год:2026

Объект NG1 NG2 NG3 NG4 NG5 NG6 NG7 NG8 NG9 Режим предпр.: 1 - Основной
0020 1

Примесь = 0301 (Азота (IV) диоксид (Азота диоксид) (4)) Коэф-т оседания = 1.0
ПДКм.р. = 0.2000000 ПДКс.с. = 0.0400000 ПДКсг = 0.0000000 без учета фона. Кл.опасн. = 2
Примесь = 0304 (Азот (II) оксид (Азота оксид) (6)) Коэф-т оседания = 1.0
ПДКм.р. = 0.4000000 ПДКс.с. = 0.0600000 ПДКсг = 0.0000000 без учета фона. Кл.опасн. = 3
Примесь = 0337 (Углерод оксид (Окись углерода, Угарный газ) (584)) Коэф-т оседания = 1.0
ПДКм.р. = 5.0000000 ПДКс.с. = 3.0000000 ПДКсг = 0.0000000 без учета фона. Кл.опасн. = 4

2. Параметры города

ПК ЭРА v3.0. Модель: МРК-2014

Название: Жетысайский район

Коэффициент А = 200

Скорость ветра Умр = 12.0 м/с

Средняя скорость ветра = 5.0 м/с

Температура летняя = 25.0 град.С

Температура зимняя = -25.0 град.С

Коэффициент рельефа = 1.00

Площадь города = 0.0 кв.км

Угол между направлением на СЕВЕР и осью X = 90.0 угловых градусов

3. Исходные параметры источников.

ПК ЭРА v3.0. Модель: МРК-2014

Город :010 Жетысайский район.

Объект :0020 Общеобразовательная школа №2 имени Ш.Уалиханова.

Вар.расч. :1 Расч.год: 2026 (СП) Расчет проводился 13.04.2026 21:10

Примесь :0301 - Азота (IV) диоксид (Азота диоксид) (4)

ПДКмр для примеси 0301 = 0.2 мг/м3

Коэффициент рельефа (КР): индивидуальный с источников

Коэффициент оседания (F): индивидуальный с источников

Коды источников уникальны в рамках всего предприятия

Код	Тип	H	D	Wo	V1	T	X1	Y1	X2	Y2	Alfa	F	КР	Ди	Выброс
-----	-----	---	---	----	----	---	----	----	----	----	------	---	----	----	--------

~Ист.	~	~	~	~	~	~	~	~	~	~	~	~	~	~	~
~	~	~	~	~	~	~	~	~	~	~	~	~	~	~	~
~	~	~	~	~	~	~	~	~	~	~	~	~	~	~	~

0001	T	12.0	0.40	5.00	0.6283	0.0	0.00	0.00			1.0	1.00	0	0.0385600
------	---	------	------	------	--------	-----	------	------	--	--	-----	------	---	-----------

4. Расчетные параметры См,Um,Хм

ПК ЭРА v3.0. Модель: МРК-2014

Город :010 Жетысайский район.

Объект :0020 Общеобразовательная школа №2 имени Ш.Уалиханова.

Раздел «Охраны окружающей среды»



Вар.расч. :1 Расч.год: 2026 (СП) Расчет проводился 13.04.2026 21:10
Сезон :ЛЕТО (температура воздуха 25.0 град.С)
Примесь :0301 - Азота (IV) диоксид (Азота диоксид) (4)
ПДКмр для примеси 0301 = 0.2 мг/м3

Коды источников уникальны в рамках всего предприятия

Источники				Их расчетные параметры		
Номер	Код	М	Тип	См	Um	Xm
-п/п-	-Ист.-			[доли ПДК]	[м/с]	[м]
1	0001	0.038560	T	0.105266	0.50	68.4
Суммарный Мс= 0.038560 г/с						
Сумма См по всем источникам = 0.105266 долей ПДК						
Средневзвешенная опасная скорость ветра = 0.50 м/с						

5. Управляющие параметры расчета

ПК ЭРА v3.0. Модель: МРК-2014

Город :010 Жетысайский район.

Объект :0020 Общеобразовательная школа №2 имени Ш.Уалиханова.

Вар.расч. :1 Расч.год: 2026 (СП) Расчет проводился 13.04.2026 21:10

Сезон :ЛЕТО (температура воздуха 25.0 град.С)

Примесь :0301 - Азота (IV) диоксид (Азота диоксид) (4)

ПДКмр для примеси 0301 = 0.2 мг/м3

Фоновая концентрация не задана

Расчет по прямоугольнику 001 : 1650x1650 с шагом 150

Расчет по граница области влияния

Расчет по территории жилой застройки. Покрытие РП 001

Расчет в фиксированных точках. Группа точек 090

Направление ветра: автоматический поиск опасного направления от 0 до 360 град.

Скорость ветра: автоматический поиск опасной скорости от 0.5 до 12.0(Uмр) м/с

Средневзвешенная опасная скорость ветра Uсв= 0.5 м/с

6. Результаты расчета в виде таблицы.

ПК ЭРА v3.0. Модель: МРК-2014

Город :010 Жетысайский район.

Объект :0020 Общеобразовательная школа №2 имени Ш.Уалиханова.

Вар.расч. :1 Расч.год: 2026 (СП) Расчет проводился 13.04.2026 21:10

Примесь :0301 - Азота (IV) диоксид (Азота диоксид) (4)

ПДКмр для примеси 0301 = 0.2 мг/м3

Коды источников уникальны в рамках всего предприятия

Расчет проводился на прямоугольнике 1 ВНЕ территории предприятия

с параметрами: координаты центра X= 115, Y= 170

размеры: длина(по X)= 1650, ширина(по Y)= 1650, шаг сетки= 150

Фоновая концентрация не задана

Направление ветра: автоматический поиск опасного направления от 0 до 360 град.

Скорость ветра: автоматический поиск опасной скорости от 0.5 до 12.0(Uмр) м/с

Расшифровка обозначений

| Qс - суммарная концентрация [доли ПДК] |

| Сс - суммарная концентрация [мг/м.куб] |

| Фоп- опасное направл. ветра [угл. град.] |

| Uоп- опасная скорость ветра [м/с] |

|~~~~~| ~~~~~|

Раздел «Охраны окружающей среды»



| -Если в расчеге один источник, то его вклад и код не печатаются |
| -Если в строке $S_{max} < 0.05$ ПДК, то Фоп, Уоп, Ви, Ки не печатаются |

~~~~~  
y= 995 : Y-строка 1  $S_{max} = 0.007$  долей ПДК (x= 40.0; напр.ветра=182)

-----:  
x= -710 : -560: -410: -260: -110: 40: 190: 340: 490: 640: 790: 940:

-----:  
Qc : 0.005: 0.006: 0.006: 0.006: 0.007: 0.007: 0.006: 0.006: 0.006: 0.005: 0.005: 0.004:

Cc : 0.001: 0.001: 0.001: 0.001: 0.001: 0.001: 0.001: 0.001: 0.001: 0.001: 0.001: 0.001:

~~~~~  
y= 845 : Y-строка 2 $S_{max} = 0.008$ долей ПДК (x= 40.0; напр.ветра=183)

-----:
x= -710 : -560: -410: -260: -110: 40: 190: 340: 490: 640: 790: 940:

-----:
Qc : 0.006: 0.006: 0.007: 0.008: 0.008: 0.008: 0.008: 0.007: 0.007: 0.006: 0.005: 0.005:

Cc : 0.001: 0.001: 0.001: 0.002: 0.002: 0.002: 0.002: 0.001: 0.001: 0.001: 0.001: 0.001:

~~~~~  
y= 695 : Y-строка 3  $S_{max} = 0.011$  долей ПДК (x= 40.0; напр.ветра=183)

-----:  
x= -710 : -560: -410: -260: -110: 40: 190: 340: 490: 640: 790: 940:

-----:  
Qc : 0.007: 0.008: 0.009: 0.010: 0.010: 0.011: 0.010: 0.009: 0.008: 0.007: 0.006: 0.005:

Cc : 0.001: 0.002: 0.002: 0.002: 0.002: 0.002: 0.002: 0.002: 0.002: 0.001: 0.001: 0.001:

~~~~~  
y= 545 : Y-строка 4 $S_{max} = 0.016$ долей ПДК (x= 40.0; напр.ветра=184)

-----:
x= -710 : -560: -410: -260: -110: 40: 190: 340: 490: 640: 790: 940:

-----:
Qc : 0.007: 0.009: 0.011: 0.013: 0.015: 0.016: 0.014: 0.012: 0.010: 0.008: 0.007: 0.006:

Cc : 0.001: 0.002: 0.002: 0.003: 0.003: 0.003: 0.003: 0.002: 0.002: 0.002: 0.001: 0.001:

~~~~~  
y= 395 : Y-строка 5  $S_{max} = 0.025$  долей ПДК (x= 40.0; напр.ветра=186)

-----:  
x= -710 : -560: -410: -260: -110: 40: 190: 340: 490: 640: 790: 940:

-----:  
Qc : 0.009: 0.011: 0.015: 0.020: 0.024: 0.025: 0.022: 0.017: 0.012: 0.009: 0.008: 0.006:

Cc : 0.002: 0.002: 0.003: 0.004: 0.005: 0.005: 0.004: 0.003: 0.002: 0.002: 0.002: 0.001:

~~~~~  
y= 245 : Y-строка 6 $S_{max} = 0.047$ долей ПДК (x= 40.0; напр.ветра=189)

-----:
x= -710 : -560: -410: -260: -110: 40: 190: 340: 490: 640: 790: 940:

-----:
Qc : 0.009: 0.013: 0.019: 0.030: 0.043: 0.047: 0.036: 0.023: 0.015: 0.011: 0.008: 0.007:

Cc : 0.002: 0.003: 0.004: 0.006: 0.009: 0.009: 0.007: 0.005: 0.003: 0.002: 0.002: 0.001:

~~~~~  
y= 95 : Y-строка 7  $S_{max} = 0.092$  долей ПДК (x= 40.0; напр.ветра=203)

-----:  
x= -710 : -560: -410: -260: -110: 40: 190: 340: 490: 640: 790: 940:

-----:  
Qc : 0.010: 0.015: 0.023: 0.041: 0.077: 0.092: 0.056: 0.030: 0.018: 0.012: 0.009: 0.007:

Cc : 0.002: 0.003: 0.005: 0.008: 0.015: 0.018: 0.011: 0.006: 0.004: 0.002: 0.002: 0.001:

Фоп: 98 : 100 : 103 : 110 : 131 : 203 : 243 : 254 : 259 : 262 : 263 : 264 :

Уоп: 2.60 : 1.22 : 0.94 : 0.76 : 0.60 : 0.59 : 0.68 : 0.85 : 1.06 : 1.64 : 3.52 : 4.95 :

Раздел «Охраны окружающей среды»



y= -55 : Y-строка 8 Cmax= 0.085 долей ПДК (x= -110.0; напр.ветра= 63)

x= -710 : -560: -410: -260: -110: 40: 190: 340: 490: 640: 790: 940:

Qс : 0.010: 0.015: 0.024: 0.044: 0.085: 0.000: 0.060: 0.031: 0.018: 0.012: 0.009: 0.007:

Cс : 0.002: 0.003: 0.005: 0.009: 0.017: 0.000: 0.012: 0.006: 0.004: 0.002: 0.002: 0.001:

Фоп: 86 : 84 : 82 : 78 : 63 : : 286 : 279 : 276 : 275 : 274 : 273 :

Uоп: 2.54 : 1.21 : 0.93 : 0.74 : 0.57 : : 0.66 : 0.84 : 1.05 : 1.61 : 3.47 : 4.88 :

y= -205 : Y-строка 9 Cmax= 0.057 долей ПДК (x= 40.0; напр.ветра=349)

x= -710 : -560: -410: -260: -110: 40: 190: 340: 490: 640: 790: 940:

Qс : 0.010: 0.013: 0.020: 0.033: 0.051: 0.057: 0.041: 0.025: 0.016: 0.011: 0.008: 0.007:

Cс : 0.002: 0.003: 0.004: 0.007: 0.010: 0.011: 0.008: 0.005: 0.003: 0.002: 0.002: 0.001:

Фоп: 74 : 70 : 63 : 52 : 28 : 349 : 317 : 301 : 293 : 288 : 285 : 282 :

Uоп: 2.89 : 1.30 : 0.99 : 0.82 : 0.70 : 0.68 : 0.76 : 0.91 : 1.13 : 2.00 : 3.69 : 5.09 :

y= -355 : Y-строка 10 Cmax= 0.030 долей ПДК (x= 40.0; напр.ветра=354)

x= -710 : -560: -410: -260: -110: 40: 190: 340: 490: 640: 790: 940:

Qс : 0.009: 0.011: 0.016: 0.022: 0.028: 0.030: 0.025: 0.018: 0.013: 0.010: 0.008: 0.006:

Cс : 0.002: 0.002: 0.003: 0.004: 0.006: 0.006: 0.005: 0.004: 0.003: 0.002: 0.002: 0.001:

y= -505 : Y-строка 11 Cmax= 0.018 долей ПДК (x= 40.0; напр.ветра=355)

x= -710 : -560: -410: -260: -110: 40: 190: 340: 490: 640: 790: 940:

Qс : 0.008: 0.009: 0.012: 0.015: 0.017: 0.018: 0.016: 0.013: 0.010: 0.008: 0.007: 0.006:

Cс : 0.002: 0.002: 0.002: 0.003: 0.003: 0.004: 0.003: 0.003: 0.002: 0.002: 0.001: 0.001:

y= -655 : Y-строка 12 Cmax= 0.012 долей ПДК (x= 40.0; напр.ветра=357)

x= -710 : -560: -410: -260: -110: 40: 190: 340: 490: 640: 790: 940:

Qс : 0.007: 0.008: 0.009: 0.010: 0.011: 0.012: 0.011: 0.010: 0.008: 0.007: 0.006: 0.006:

Cс : 0.001: 0.002: 0.002: 0.002: 0.002: 0.002: 0.002: 0.002: 0.002: 0.001: 0.001: 0.001:

Результаты расчета в точке максимума ПК ЭРА v3.0. Модель: МРК-2014

Координаты точки : X= 40.0 м, Y= 95.0 м

Максимальная суммарная концентрация | Cs= 0.0924146 доли ПДКмр|

| 0.0184829 мг/м3 |

Достигается при опасном направлении 203 град.

и скорости ветра 0.59 м/с

Всего источников: 1. В таблице заказано вкладчиков 20, но не более 95.0% вклада

#### ВКЛАДЫ ИСТОЧНИКОВ

| Ном. | Код  | Тип | Выброс | Вклад     | Вклад в% | Сумма % | Коэфф.влияния |
|------|------|-----|--------|-----------|----------|---------|---------------|
| 1    | 0001 | T   | 0.0386 | 0.0924146 | 100.00   | 100.00  | 2.3966444     |

Раздел «Охраны окружающей среды»



7. Суммарные концентрации в узлах расчетной сетки.

ПК ЭРА v3.0. Модель: МРК-2014

Город :010 Жетысайский район.

Объект :0020 Общеобразовательная школа №2 имени Ш.Уалиханова.

Вар.расч. :1 Расч.год: 2026 (СП) Расчет проводился 13.04.2026 21:10

Примесь :0301 - Азота (IV) диоксид (Азота диоксид) (4)

ПДК<sub>мр</sub> для примеси 0301 = 0.2 мг/м<sup>3</sup>

Параметры расчетного прямоугольника No 1

Координаты центра : X= 115 м; Y= 170 |  
 Длина и ширина : L= 1650 м; B= 1650 м |  
 Шаг сетки (dX=dY) : D= 150 м |  
 Расчет проводился ВНЕ территории предприятия |

Фоновая концентрация не задана

Направление ветра: автоматический поиск опасного направления от 0 до 360 град.

Скорость ветра: автоматический поиск опасной скорости от 0.5 до 12.0(У<sub>мр</sub>) м/с

(Символ ^ означает наличие источника вблизи расчетного узла)

|     | 1     | 2     | 3     | 4     | 5     | 6     | 7     | 8     | 9     | 10    | 11    | 12    |       |       |     |
|-----|-------|-------|-------|-------|-------|-------|-------|-------|-------|-------|-------|-------|-------|-------|-----|
| *-  | ----  | ----  | ----  | ----  | ----  | ----  | ----  | ----  | ----  | ----  | ----  | ----  | ----  |       |     |
| 1-  | 0.005 | 0.006 | 0.006 | 0.006 | 0.006 | 0.007 | 0.007 | 0.007 | 0.006 | 0.006 | 0.006 | 0.005 | 0.005 | 0.004 | - 1 |
| 2-  | 0.006 | 0.006 | 0.007 | 0.008 | 0.008 | 0.008 | 0.008 | 0.008 | 0.007 | 0.007 | 0.006 | 0.005 | 0.005 | 0.005 | - 2 |
| 3-  | 0.007 | 0.008 | 0.009 | 0.010 | 0.010 | 0.011 | 0.010 | 0.010 | 0.009 | 0.008 | 0.007 | 0.006 | 0.005 | 0.005 | - 3 |
| 4-  | 0.007 | 0.009 | 0.011 | 0.013 | 0.015 | 0.016 | 0.014 | 0.014 | 0.012 | 0.010 | 0.008 | 0.007 | 0.006 | 0.006 | - 4 |
| 5-  | 0.009 | 0.011 | 0.015 | 0.020 | 0.024 | 0.025 | 0.022 | 0.017 | 0.012 | 0.009 | 0.008 | 0.008 | 0.006 | 0.006 | - 5 |
| 6-  | 0.009 | 0.013 | 0.019 | 0.030 | 0.043 | 0.047 | 0.036 | 0.023 | 0.015 | 0.011 | 0.008 | 0.007 | 0.007 | 0.007 | - 6 |
| 7-  | 0.010 | 0.015 | 0.023 | 0.041 | 0.077 | 0.092 | 0.056 | 0.030 | 0.018 | 0.012 | 0.009 | 0.007 | 0.007 | 0.007 | - 7 |
| 8-  | 0.010 | 0.015 | 0.024 | 0.044 | 0.085 | 0.060 | 0.031 | 0.018 | 0.012 | 0.009 | 0.007 | 0.007 | 0.007 | 0.007 | - 8 |
| 9-  | 0.010 | 0.013 | 0.020 | 0.033 | 0.051 | 0.057 | 0.041 | 0.025 | 0.016 | 0.011 | 0.008 | 0.007 | 0.007 | 0.007 | - 9 |
| 10- | 0.009 | 0.011 | 0.016 | 0.022 | 0.028 | 0.030 | 0.025 | 0.018 | 0.013 | 0.010 | 0.008 | 0.006 | 0.006 | 0.006 | -10 |
| 11- | 0.008 | 0.009 | 0.012 | 0.015 | 0.017 | 0.018 | 0.016 | 0.013 | 0.010 | 0.008 | 0.007 | 0.006 | 0.006 | 0.006 | -11 |
| 12- | 0.007 | 0.008 | 0.009 | 0.010 | 0.011 | 0.012 | 0.011 | 0.010 | 0.008 | 0.007 | 0.006 | 0.006 | 0.006 | 0.006 | -12 |
|     | ----  | ----  | ----  | ----  | ----  | ----  | ----  | ----  | ----  | ----  | ----  | ----  | ----  | ----  |     |
|     | 1     | 2     | 3     | 4     | 5     | 6     | 7     | 8     | 9     | 10    | 11    | 12    |       |       |     |

В целом по расчетному прямоугольнику:

Максимальная концентрация -----> C<sub>м</sub> = 0.0924146 долей ПДК<sub>мр</sub>  
 = 0.0184829 мг/м<sup>3</sup>

Достигается в точке с координатами: X<sub>м</sub> = 40.0 м

( X-столбец 6, Y-строка 7) Y<sub>м</sub> = 95.0 м

При опасном направлении ветра : 203 град.

Раздел «Охраны окружающей среды»



и "опасной" скорости ветра : 0.59 м/с

8. Результаты расчета по жилой застройке.

ПК ЭРА v3.0. Модель: МРК-2014

Город :010 Жетысайский район.

Объект :0020 Общеобразовательная школа №2 имени Ш.Уалиханова.

Вар.расч. :1 Расч.год: 2026 (СП) Расчет проводился 13.04.2026 21:10

Примесь :0301 - Азота (IV) диоксид (Азота диоксид) (4)

ПДК<sub>мр</sub> для примеси 0301 = 0.2 мг/м<sup>3</sup>

Коды источников уникальны в рамках всего предприятия

Расчет проводился по всем жилым зонам внутри расч. прямоугольника 001

Всего просчитано точек: 8

Фоновая концентрация не задана

Направление ветра: автоматический поиск опасного направления от 0 до 360 град.

Скорость ветра: автоматический поиск опасной скорости от 0.5 до 12.0(У<sub>мр</sub>) м/с

Расшифровка обозначений

| Qс - суммарная концентрация [доли ПДК] |

| Cс - суммарная концентрация [мг/м.куб] |

| Фоп- опасное направл. ветра [угл. град.] |

| Уоп- опасная скорость ветра [ м/с ] |

~~~~~

| -Если в расчете один источник, то его вклад и код не печатаются |

~~~~~

y= 117: 121: 117: 37: 52: 107: -33: -17:

-----

x= 4: -0: -8: 36: 65: -28: 100: 130:

-----

Qс : 0.087: 0.086: 0.087: 0.100: 0.100: 0.090: 0.092: 0.082:

Cс : 0.017: 0.017: 0.017: 0.020: 0.020: 0.018: 0.018: 0.016:

Фоп: 182 : 180 : 176 : 224 : 231 : 165 : 288 : 278 :

Уоп: 0.56 : 0.58 : 0.56 : 0.50 : 0.54 : 0.57 : 0.56 : 0.59 :

~~~~~

Результаты расчета в точке максимума ПК ЭРА v3.0. Модель: МРК-2014

Координаты точки : X= 36.2 м, Y= 37.0 м

Максимальная суммарная концентрация | C_s= 0.1002727 доли ПДК_{мр}|

| 0.0200545 мг/м³ |

~~~~~

Достигается при опасном направлении 224 град.

и скорости ветра 0.50 м/с

Всего источников: 1. В таблице заказано вкладчиков 20, но не более 95.0% вклада

ВКЛАДЫ ИСТОЧНИКОВ

|Ном.| Код |Тип| Выброс | Вклад |Вклад в%| Сумма %| Коэфф.влияния |

|----|Ист.|-|---|---|М-(Мq)--|С[доли ПДК]-|-----|-----|---- b=C/M ----|

| 1 | 0001 | Т | 0.0386 | 0.1002727 | 100.00 | 100.00 | 2.6004326 |

~~~~~

10. Результаты расчета в фиксированных точках.

ПК ЭРА v3.0. Модель: МРК-2014

Группа точек 090

Город :010 Жетысайский район.

Объект :0020 Общеобразовательная школа №2 имени Ш.Уалиханова.

Вар.расч. :1 Расч.год: 2026 (СП) Расчет проводился 13.04.2026 21:10

Раздел «Охраны окружающей среды»



Примесь :0301 - Азота (IV) диоксид (Азота диоксид) (4)

ПДКмр для примеси 0301 = 0.2 мг/м3

Фоновая концентрация не задана

Направление ветра: автоматический поиск опасного направления от 0 до 360 град.

Скорость ветра: автоматический поиск опасной скорости от 0.5 до 12.0(Умр) м/с

Точка 1. Расчетная точка.

Координаты точки : X= 69.0 м, Y= 32.0 м

Максимальная суммарная концентрация | Cs= 0.1027757 доли ПДКмр |
| 0.0205551 мг/м3 |

Достигается при опасном направлении 245 град.
и скорости ветра 0.53 м/с

Всего источников: 1. В таблице заказано вкладчиков 20, но не более 95.0% вклада

ВКЛАДЫ ИСТОЧНИКОВ

Ном.	Код	Тип	Выброс	Вклад	Вклад в%	Сумма %	Кэфф.влияния
1	0001	T	0.0386	0.1027757	100.00	100.00	2.6653445

14. Результаты расчета по границе области воздействия.

ПК ЭРА v3.0. Модель: МРК-2014

Город :010 Жетысайский район.

Объект :0020 Общеобразовательная школа №2 имени Ш.Уалиханова.

Вар.расч. :1 Расч.год: 2026 (СП) Расчет проводился 13.04.2026 21:10

Примесь :0301 - Азота (IV) диоксид (Азота диоксид) (4)

ПДКмр для примеси 0301 = 0.2 мг/м3

Коды источников уникальны в рамках всего предприятия

Всего просчитано точек: 140

Фоновая концентрация не задана

Направление ветра: автоматический поиск опасного направления от 0 до 360 град.

Скорость ветра: автоматический поиск опасной скорости от 0.5 до 12.0(Умр) м/с

Расшифровка обозначений

Qс - суммарная концентрация [доли ПДК] |
Cс - суммарная концентрация [мг/м.куб] |
Фоп- опасное направл. ветра [угл. град.] |
Uоп- опасная скорость ветра [м/с] |

-Если в расчете один источник, то его вклад и код не печатаются |

y= -55: -55: -55: -55: -55: -54: -54: -54: -54: -54: -54: -54: -54: -53: -53:

x= -116: -116: -116: -116: -116: -116: -116: -116: -116: -116: -116: -116: -116: -116: -116:

Qс : 0.083: 0.083: 0.083: 0.083: 0.083: 0.083: 0.083: 0.083: 0.083: 0.083: 0.083: 0.083: 0.083: 0.083:

Cс : 0.017: 0.017: 0.017: 0.017: 0.017: 0.017: 0.017: 0.017: 0.017: 0.017: 0.017: 0.017: 0.017: 0.017:

Фоп: 65 : 65 : 65 : 65 : 65 : 65 : 65 : 65 : 65 : 65 : 65 : 65 : 65 : 65 :

Uоп: 0.59 : 0.59 : 0.59 : 0.59 : 0.59 : 0.59 : 0.58 : 0.58 : 0.58 : 0.58 : 0.58 : 0.58 : 0.58 : 0.58 :

y= -53: -53: -53: -53: -53: -53: -53: -52: -52: -52: -52: -51: -47: -39: -24:

Раздел «Охраны окружающей среды»



x= -116: -116: -116: -116: -116: -116: -116: -116: -116: -116: -115: -115: -113: -110:

Qc : 0.083: 0.083: 0.083: 0.083: 0.083: 0.083: 0.083: 0.083: 0.083: 0.083: 0.083: 0.084: 0.085: 0.086: 0.089:
Cc : 0.017: 0.017: 0.017: 0.017: 0.017: 0.017: 0.017: 0.017: 0.017: 0.017: 0.017: 0.017: 0.017: 0.017: 0.018:
Фоп: 65 : 65 : 65 : 65 : 65 : 66 : 66 : 66 : 66 : 66 : 66 : 66 : 68 : 71 : 78 :
Uоп: 0.58 : 0.58 : 0.58 : 0.58 : 0.58 : 0.58 : 0.58 : 0.58 : 0.58 : 0.58 : 0.58 : 0.58 : 0.59 : 0.59 : 0.55 :
~~~~~  
~~~~~

y= -24: -24: -24: -24: -24: -24: -24: -24: -24: -25: -26: -29: -35: -55: -55:

x= -110: -110: -110: -110: -110: -109: -109: -109: -108: -106: -102: -96: -86: -72: -72:

Qc : 0.089: 0.089: 0.089: 0.089: 0.089: 0.089: 0.089: 0.089: 0.090: 0.090: 0.092: 0.094: 0.097: 0.097: 0.097:
Cc : 0.018: 0.018: 0.018: 0.018: 0.018: 0.018: 0.018: 0.018: 0.018: 0.018: 0.018: 0.019: 0.019: 0.019: 0.019:
Фоп: 78 : 77 : 78 : 78 : 78 : 78 : 78 : 78 : 77 : 77 : 76 : 73 : 68 : 53 : 53 :
Uоп: 0.55 : 0.57 : 0.57 : 0.57 : 0.57 : 0.57 : 0.57 : 0.57 : 0.57 : 0.59 : 0.56 : 0.56 : 0.54 : 0.55 : 0.55 :
~~~~~  
~~~~~

y= -55: -55: -55: -55: -55: -55: -55: -55: -55: -55: -55: -55: -55: -55:

x= -72: -72: -72: -72: -73: -73: -73: -73: -73: -73: -73: -73: -73: -74: -74:

Qc : 0.097: 0.097: 0.097: 0.097: 0.097: 0.097: 0.097: 0.097: 0.097: 0.097: 0.097: 0.097: 0.097: 0.097: 0.097:
Cc : 0.019: 0.019: 0.019: 0.019: 0.019: 0.019: 0.019: 0.019: 0.019: 0.019: 0.019: 0.019: 0.019: 0.019: 0.019:
Фоп: 53 : 53 : 53 : 53 : 53 : 53 : 53 : 53 : 53 : 53 : 53 : 53 : 53 : 53 : 53 :
Uоп: 0.55 : 0.55 : 0.54 : 0.54 : 0.54 : 0.54 : 0.54 : 0.54 : 0.54 : 0.54 : 0.54 : 0.54 : 0.54 : 0.54 : 0.54 :
~~~~~  
~~~~~

y= -55: -56: -57: -59: -63: -62: -62: -62: -62: -62: -62: -62: -62: -62: -61:

x= -74: -77: -81: -91: -110: -110: -110: -110: -110: -110: -110: -110: -111: -111: -112:

Qc : 0.097: 0.096: 0.094: 0.091: 0.084: 0.084: 0.084: 0.084: 0.084: 0.084: 0.084: 0.084: 0.084: 0.083: 0.083:
Cc : 0.019: 0.019: 0.019: 0.018: 0.017: 0.017: 0.017: 0.017: 0.017: 0.017: 0.017: 0.017: 0.017: 0.017: 0.017:
Фоп: 53 : 54 : 55 : 57 : 60 : 60 : 60 : 61 : 61 : 61 : 61 : 61 : 61 : 61 : 61 :
Uоп: 0.54 : 0.55 : 0.56 : 0.54 : 0.58 : 0.58 : 0.58 : 0.58 : 0.58 : 0.58 : 0.58 : 0.58 : 0.58 : 0.58 : 0.58 :
~~~~~  
~~~~~

y= -59: 95: 95: 95: 95: 95: 95: 95: 95: 95: 95: 95: 95: 96:

x= -113: -48: -48: -48: -48: -47: -47: -47: -47: -47: -47: -47: -47: -47:

Qc : 0.083: 0.091: 0.091: 0.091: 0.091: 0.091: 0.091: 0.091: 0.091: 0.091: 0.091: 0.091: 0.091: 0.091:
Cc : 0.017: 0.018: 0.018: 0.018: 0.018: 0.018: 0.018: 0.018: 0.018: 0.018: 0.018: 0.018: 0.018: 0.018:
Фоп: 63 : 153 : 153 : 153 : 153 : 154 : 154 : 154 : 154 : 154 : 154 : 154 : 154 : 154 :
Uоп: 0.58 : 0.56 : 0.56 : 0.56 : 0.56 : 0.56 : 0.56 : 0.56 : 0.56 : 0.56 : 0.56 : 0.56 : 0.56 : 0.56 :
~~~~~  
~~~~~

y= 96: 96: 96: 96: 96: 96: 96: 97: 99: 103: 111: 126: 126: 125: 125:

Раздел «Охраны окружающей среды»



x= -46: -46: -46: -46: -46: -46: -45: -43: -38: -27: -6: 40: 40: 40: 40:

Qc : 0.091: 0.091: 0.091: 0.091: 0.091: 0.091: 0.091: 0.091: 0.091: 0.091: 0.091: 0.089: 0.082: 0.082: 0.082: 0.082:
Cc : 0.018: 0.018: 0.018: 0.018: 0.018: 0.018: 0.018: 0.018: 0.018: 0.018: 0.018: 0.018: 0.016: 0.016: 0.016: 0.016:
Фоп: 154 : 154 : 154 : 154 : 154 : 154 : 155 : 156 : 159 : 165 : 177 : 198 : 198 : 198 : 198 :
Uоп: 0.56 : 0.56 : 0.56 : 0.56 : 0.56 : 0.56 : 0.56 : 0.56 : 0.56 : 0.56 : 0.57 : 0.59 : 0.59 : 0.59 : 0.59 :

y= 125: 125: 125: 125: 125: 125: 125: 125: 124: 122: 118: 111: 95: 95: 95:

x= 40: 40: 41: 41: 41: 41: 41: 41: 43: 45: 50: 60: 78: 78: 78:

Qc : 0.082: 0.082: 0.082: 0.082: 0.082: 0.082: 0.082: 0.082: 0.082: 0.082: 0.082: 0.083: 0.084: 0.085: 0.085: 0.085:
Cc : 0.016: 0.016: 0.016: 0.016: 0.016: 0.016: 0.016: 0.016: 0.016: 0.016: 0.016: 0.017: 0.017: 0.017: 0.017: 0.017:
Фоп: 198 : 198 : 198 : 198 : 198 : 198 : 198 : 198 : 199 : 200 : 203 : 208 : 219 : 219 : 219 :
Uоп: 0.59 : 0.59 : 0.59 : 0.59 : 0.59 : 0.59 : 0.59 : 0.59 : 0.59 : 0.59 : 0.59 : 0.59 : 0.59 : 0.57 : 0.58 : 0.58 :

y= 95: 95: 95: 94: 94: 94: 94: 94: 94: 94: 94: 93: 91: 88: 81:

x= 78: 78: 78: 78: 78: 78: 77: 77: 77: 77: 77: 77: 77: 76: 74:

Qc : 0.085: 0.085: 0.085: 0.085: 0.085: 0.085: 0.085: 0.085: 0.085: 0.085: 0.085: 0.085: 0.086: 0.086: 0.088: 0.090:
Cc : 0.017: 0.017: 0.017: 0.017: 0.017: 0.017: 0.017: 0.017: 0.017: 0.017: 0.017: 0.017: 0.017: 0.017: 0.018: 0.018:
Фоп: 219 : 219 : 219 : 219 : 219 : 219 : 219 : 219 : 220 : 220 : 220 : 220 : 220 : 221 : 222 :
Uоп: 0.58 : 0.58 : 0.58 : 0.58 : 0.58 : 0.58 : 0.58 : 0.58 : 0.58 : 0.58 : 0.58 : 0.58 : 0.58 : 0.59 : 0.57 : 0.59 :

y= 67: 42: 17: 81: 95:

x= 70: 61: 49: -44: -48:

Qc : 0.095: 0.104: 0.101: 0.097: 0.091:
Cc : 0.019: 0.021: 0.020: 0.019: 0.018:
Фоп: 226 : 235 : 250 : 151 : 153 :
Uоп: 0.55 : 0.53 : 0.50 : 0.54 : 0.56 :

Результаты расчета в точке максимума ПК ЭРА v3.0. Модель: МРК-2014

Координаты точки : X= 60.7 м, Y= 41.8 м

Максимальная суммарная концентрация | Cs= 0.1036012 доли ПДКмр |
| 0.0207202 мг/м3 |

Достигается при опасном направлении 235 град.
и скорости ветра 0.53 м/с

Всего источников: 1. В таблице заказано вкладчиков 20, но не более 95.0% вклада

ВКЛАДЫ ИСТОЧНИКОВ

Ном.	Код	Тип	Выброс	Вклад	Вклад в%	Сумма %	Кэфф.влияния
1	0001	T	0.0386	0.1036012	100.00	100.00	2.6867526

Раздел «Охраны окружающей среды»



3. Исходные параметры источников.

ПК ЭРА v3.0. Модель: МРК-2014

Город :010 Жетысайский район.

Объект :0020 Общеобразовательная школа №2 имени Ш.Уалиханова.

Вар.расч. :1 Расч.год: 2026 (СП) Расчет проводился 13.04.2026 21:10

Примесь :0304 - Азот (II) оксид (Азота оксид) (6)

ПДКмр для примеси 0304 = 0.4 мг/м3

Коэффициент рельефа (КР): индивидуальный с источников

Коэффициент оседания (F): индивидуальный с источников

Коды источников уникальны в рамках всего предприятия

Код	Тип	H	D	Wo	V1	T	X1	Y1	X2	Y2	Alfa	F	КР	Ди	Выброс
~Ист.~	~	~м~	~м~	~м/с~	~м3/с~	~градС~	~	~	~	~	~	~	~	~	~
~	~	~Г/с~													
0001	T	12.0	0.40	5.00	0.6283	0.0	0.00	0.00			1.0	1.00	0	0.0062660	

4. Расчетные параметры См,Um,Хм

ПК ЭРА v3.0. Модель: МРК-2014

Город :010 Жетысайский район.

Объект :0020 Общеобразовательная школа №2 имени Ш.Уалиханова.

Вар.расч. :1 Расч.год: 2026 (СП) Расчет проводился 13.04.2026 21:10

Сезон :ЛЕТО (температура воздуха 25.0 град.С)

Примесь :0304 - Азот (II) оксид (Азота оксид) (6)

ПДКмр для примеси 0304 = 0.4 мг/м3

Коды источников уникальны в рамках всего предприятия

Источники				Их расчетные параметры		
Номер	Код	M	Тип	См	Um	Хм
п/п-	Ист.-	-----	----	доли ПДК	---[м/с]---	----[м]---
1	0001	0.006266	T	0.008553	0.50	68.4
~~~~~						
Суммарный Мq=		0.006266 г/с				
Сумма См по всем источникам =				0.008553 долей ПДК		
Средневзвешенная опасная скорость ветра =				0.50 м/с		
~~~~~						
Дальнейший расчет нецелесообразен: Сумма См < 0.05 долей ПДК						

5. Управляющие параметры расчета

ПК ЭРА v3.0. Модель: МРК-2014

Город :010 Жетысайский район.

Объект :0020 Общеобразовательная школа №2 имени Ш.Уалиханова.

Вар.расч. :1 Расч.год: 2026 (СП) Расчет проводился 13.04.2026 21:10

Сезон :ЛЕТО (температура воздуха 25.0 град.С)

Примесь :0304 - Азот (II) оксид (Азота оксид) (6)

ПДКмр для примеси 0304 = 0.4 мг/м3

Фоновая концентрация не задана

Расчет по прямоугольнику 001 : 1650x1650 с шагом 150

Расчет по границе области влияния

Расчет по территории жилой застройки. Покрытие РП 001

Расчет в фиксированных точках. Группа точек 090

Направление ветра: автоматический поиск опасного направления от 0 до 360 град.

Раздел «Охраны окружающей среды»



Скорость ветра: автоматический поиск опасной скорости от 0.5 до 12.0(Умр) м/с
Средневзвешенная опасная скорость ветра $U_{св} = 0.5$ м/с

6. Результаты расчета в виде таблицы.

ПК ЭРА v3.0. Модель: МРК-2014

Город :010 Жетысайский район.

Объект :0020 Общеобразовательная школа №2 имени Ш.Уалиханова.

Вар.расч. :1 Расч.год: 2026 (СП) Расчет проводился 13.04.2026 21:10

Примесь :0304 - Азот (II) оксид (Азота оксид) (6)

ПДК_{мр} для примеси 0304 = 0.4 мг/м³

Расчет не проводился: $C_m < 0.05$ долей ПДК

7. Суммарные концентрации в узлах расчетной сетки.

ПК ЭРА v3.0. Модель: МРК-2014

Город :010 Жетысайский район.

Объект :0020 Общеобразовательная школа №2 имени Ш.Уалиханова.

Вар.расч. :1 Расч.год: 2026 (СП) Расчет проводился 13.04.2026 21:10

Примесь :0304 - Азот (II) оксид (Азота оксид) (6)

ПДК_{мр} для примеси 0304 = 0.4 мг/м³

Расчет не проводился: $C_m < 0.05$ долей ПДК

8. Результаты расчета по жилой застройке.

ПК ЭРА v3.0. Модель: МРК-2014

Город :010 Жетысайский район.

Объект :0020 Общеобразовательная школа №2 имени Ш.Уалиханова.

Вар.расч. :1 Расч.год: 2026 (СП) Расчет проводился 13.04.2026 21:10

Примесь :0304 - Азот (II) оксид (Азота оксид) (6)

ПДК_{мр} для примеси 0304 = 0.4 мг/м³

Расчет не проводился: $C_m < 0.05$ долей ПДК

10. Результаты расчета в фиксированных точках..

ПК ЭРА v3.0. Модель: МРК-2014

Город :010 Жетысайский район.

Объект :0020 Общеобразовательная школа №2 имени Ш.Уалиханова.

Вар.расч. :1 Расч.год: 2026 (СП) Расчет проводился 13.04.2026 21:10

Примесь :0304 - Азот (II) оксид (Азота оксид) (6)

ПДК_{мр} для примеси 0304 = 0.4 мг/м³

Расчет не проводился: $C_m < 0.05$ долей ПДК

14. Результаты расчета по границе области воздействия.

ПК ЭРА v3.0. Модель: МРК-2014

Город :010 Жетысайский район.

Объект :0020 Общеобразовательная школа №2 имени Ш.Уалиханова.

Вар.расч. :1 Расч.год: 2026 (СП) Расчет проводился 13.04.2026 21:10

Примесь :0304 - Азот (II) оксид (Азота оксид) (6)

ПДК_{мр} для примеси 0304 = 0.4 мг/м³

Расчет не проводился: $C_m < 0.05$ долей ПДК



3. Исходные параметры источников.

ПК ЭРА v3.0. Модель: МРК-2014

Город :010 Жетысайский район.

Объект :0020 Общеобразовательная школа №2 имени Ш.Уалиханова.

Вар.расч. :1 Расч.год: 2026 (СП) Расчет проводился 13.04.2026 21:10

Примесь :0337 - Углерод оксид (Окись углерода, Угарный газ) (584)

ПДК_{мр} для примеси 0337 = 5.0 мг/м³

Коэффициент рельефа (КР): индивидуальный с источников

Коэффициент оседания (F): индивидуальный с источников

Коды источников уникальны в рамках всего предприятия

Код	Тип	H	D	Wo	V1	T	X1	Y1	X2	Y2	Alfa	F	КР	Ди	Выброс	
~Ист.~	~	~м~	~м~	~м/с~	~м ³ /с~	~градС~	~	~	~	~	~	~	~	~	~м~	~гр.~
~	~	~	~	~	~	~	~	~	~	~	~	~	~	~	~	~
0001	T	12.0	0.40	5.00	0.6283	0.0	0.00	0.00			1.0	1.00	0	0.1392000		

4. Расчетные параметры С_м, У_м, Х_м

ПК ЭРА v3.0. Модель: МРК-2014

Город :010 Жетысайский район.

Объект :0020 Общеобразовательная школа №2 имени Ш.Уалиханова.

Вар.расч. :1 Расч.год: 2026 (СП) Расчет проводился 13.04.2026 21:10

Сезон :ЛЕТО (температура воздуха 25.0 град.С)

Примесь :0337 - Углерод оксид (Окись углерода, Угарный газ) (584)

ПДК_{мр} для примеси 0337 = 5.0 мг/м³

Коды источников уникальны в рамках всего предприятия

Источники				Их расчетные параметры		
Номер	Код	M	Тип	C _m	U _m	X _m
п/п-	Ист.-	-----	-----	доли ПДК]	---[м/с]---	----[м]---
1	0001	0.139200	T	0.015200	0.50	68.4
~~~~~						
Суммарный M _с = 0.139200 г/с						
Сумма С _м по всем источникам = 0.015200 долей ПДК						
-----						
Средневзвешенная опасная скорость ветра = 0.50 м/с						
-----						
Дальнейший расчет нецелесообразен: Сумма С _м < 0.05 долей ПДК						

### 5. Управляющие параметры расчета

ПК ЭРА v3.0. Модель: МРК-2014

Город :010 Жетысайский район.

Объект :0020 Общеобразовательная школа №2 имени Ш.Уалиханова.

Вар.расч. :1 Расч.год: 2026 (СП) Расчет проводился 13.04.2026 21:10

Сезон :ЛЕТО (температура воздуха 25.0 град.С)

Примесь :0337 - Углерод оксид (Окись углерода, Угарный газ) (584)

ПДК_{мр} для примеси 0337 = 5.0 мг/м³

Фоновая концентрация не задана

Расчет по прямоугольнику 001 : 1650x1650 с шагом 150

Расчет по границе области влияния

Расчет по территории жилой застройки. Покрытие РП 001

Расчет в фиксированных точках. Группа точек 090

Направление ветра: автоматический поиск опасного направления от 0 до 360 град.

Скорость ветра: автоматический поиск опасной скорости от 0.5 до 12.0(U_{мр}) м/с

Раздел «Охраны окружающей среды»



Средневзвешенная опасная скорость ветра  $U_{св} = 0.5$  м/с

6. Результаты расчета в виде таблицы.

ПК ЭРА v3.0. Модель: МРК-2014

Город :010 Жетысайский район.

Объект :0020 Общеобразовательная школа №2 имени Ш.Уалиханова.

Вар.расч. :1 Расч.год: 2026 (СП) Расчет проводился 13.04.2026 21:10

Примесь :0337 - Углерод оксид (Оксид углерода, Угарный газ) (584)

ПДК_{мр} для примеси 0337 = 5.0 мг/м³

Расчет не проводился:  $C_m < 0.05$  долей ПДК

7. Суммарные концентрации в узлах расчетной сетки.

ПК ЭРА v3.0. Модель: МРК-2014

Город :010 Жетысайский район.

Объект :0020 Общеобразовательная школа №2 имени Ш.Уалиханова.

Вар.расч. :1 Расч.год: 2026 (СП) Расчет проводился 13.04.2026 21:10

Примесь :0337 - Углерод оксид (Оксид углерода, Угарный газ) (584)

ПДК_{мр} для примеси 0337 = 5.0 мг/м³

Расчет не проводился:  $C_m < 0.05$  долей ПДК

8. Результаты расчета по жилой застройке.

ПК ЭРА v3.0. Модель: МРК-2014

Город :010 Жетысайский район.

Объект :0020 Общеобразовательная школа №2 имени Ш.Уалиханова.

Вар.расч. :1 Расч.год: 2026 (СП) Расчет проводился 13.04.2026 21:10

Примесь :0337 - Углерод оксид (Оксид углерода, Угарный газ) (584)

ПДК_{мр} для примеси 0337 = 5.0 мг/м³

Расчет не проводился:  $C_m < 0.05$  долей ПДК

10. Результаты расчета в фиксированных точках..

ПК ЭРА v3.0. Модель: МРК-2014

Город :010 Жетысайский район.

Объект :0020 Общеобразовательная школа №2 имени Ш.Уалиханова.

Вар.расч. :1 Расч.год: 2026 (СП) Расчет проводился 13.04.2026 21:10

Примесь :0337 - Углерод оксид (Оксид углерода, Угарный газ) (584)

ПДК_{мр} для примеси 0337 = 5.0 мг/м³

Расчет не проводился:  $C_m < 0.05$  долей ПДК

14. Результаты расчета по границе области воздействия.

ПК ЭРА v3.0. Модель: МРК-2014

Город :010 Жетысайский район.

Объект :0020 Общеобразовательная школа №2 имени Ш.Уалиханова.

Вар.расч. :1 Расч.год: 2026 (СП) Расчет проводился 13.04.2026 21:10

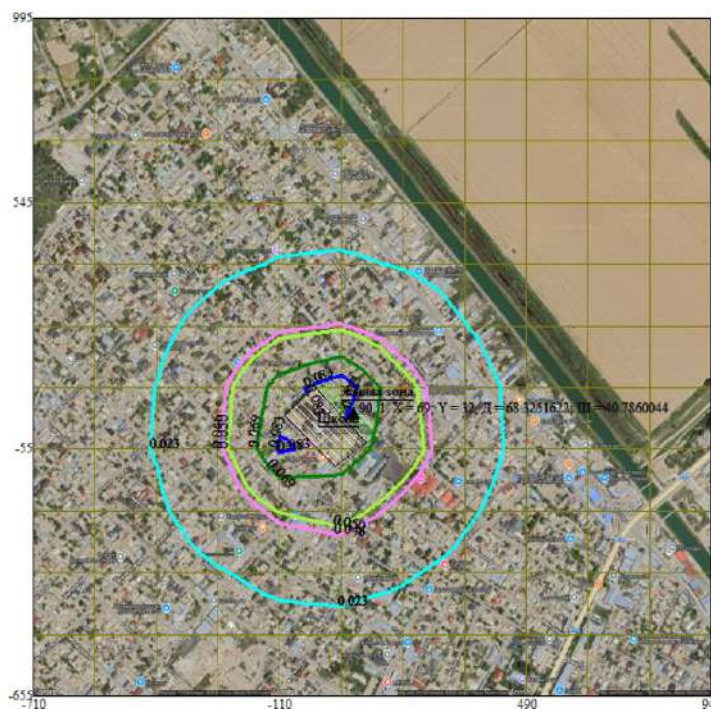
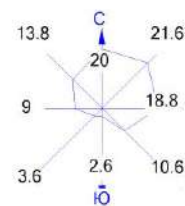
Примесь :0337 - Углерод оксид (Оксид углерода, Угарный газ) (584)

ПДК_{мр} для примеси 0337 = 5.0 мг/м³

Расчет не проводился:  $C_m < 0.05$  долей ПДК

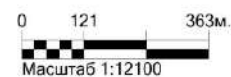


Город : 010 Жетысайский район  
 Объект : 0020 Общеобразовательная школа №2 имени Ш.Уалиханова Вар.№ 1  
 ПК ЭРА v3.0 Модель: МРК-2014  
 0301 Азота (IV) диоксид (Азота диоксид) (4)



- Условные обозначения:
- Жилые зоны, группа N 01
  - Территория предприятия
  - Граница области воздействия
  - Расчётные точки, группа N 90
  - Расч. прямоугольник N 01
  - Сетка для РП N 01

- Изолинии в долях ПДК
- 0.023 ПДК
  - 0.046 ПДК
  - 0.050 ПДК
  - 0.069 ПДК
  - 0.083 ПДК



Макс концентрация 0.0924146 ПДК достигается в точке  $x=40$   $y=95$   
 При опасном направлении  $203^\circ$  и опасной скорости ветра  $0.59$  м/с  
 Расчетный прямоугольник № 1, ширина 1650 м, высота 1650 м,  
 шаг расчетной сетки 150 м, количество расчетных точек  $12 \times 12$   
 Расчет на существующее положение.

Раздел «Охраны окружающей среды»

