

Индивидуальный предприниматель «НЭК»

ТЛ №02510Р от 19.04.2021г. на природоохранное проектирование, нормирование для 1 категории хозяйственной и иной деятельности



Раздел «Охрана окружающей среды»

Для КГУ «Средняя общеобразовательная школа №20 г.Шымкент»
расположенного по адресу: г.Шымкент,
пр.Республики, 9Б

РАЗРАБОТАЛ:

Индивидуальный предприниматель
«НЭК»



Пернебаев Ж.Д.

2026 год.

М.П.

УТВЕРЖДАЮ:

Директор
КГУ «Школа-гимназия №20 имени
Титова»



Дармен Д.Ж.

2026 год.

М.П.

г.Шымкент

ОГЛАВЛЕНИЕ

Оглавление.....	2
1. Общие сведения о планируемой деятельности	4
2. Оценка воздействия на окружающую среду	6
2.1. Оценка воздействия на состояние атмосферного воздуха	6
2.1.1. Характеристика климатических условий	6
2.1.2. Данные по состоянию атмосферного воздуха.....	7
2.1.3. Источники и масштабы расчетного химического загрязнения проектируемого объекта.....	7
2.1.4. Мероприятия по предотвращению (сокращению) выбросов в атмосферный воздух.....	8
2.1.5. Расчеты количества выбросов загрязняющих веществ в атмосферу и определение нормативов допустимых выбросов	8
2.1.6. Оценка последствий загрязнения и мероприятия по снижению отрицательного воздействия.....	9
2.1.7. Предложения по организации мониторинга и контроля за состоянием атмосферного воздуха	10
2.1.8. Разработка мероприятий по регулированию выбросов в период особо неблагоприятных метеорологических условий (НМУ).....	11
3. Оценка воздействия на состояние вод	12
3.1.1. Потребность намечаемой деятельности в водных ресурсах.....	12
3.1.2. Характеристика источников водоснабжения и водоотведения.....	12
3.1.3. Поверхностные воды.....	13
3.1.4. Меры по снижению отрицательного воздействия на поверхностные и подземные воды	13
3.1.5. Подземные воды.....	13
4. Оценка воздействия на недра.....	15
5. Оценка воздействия на окружающую среду отходов производства и потребления	16
5.1.1. Виды и объемы образования отходов.....	16
7. Источник образования отходов: столовая.....	17
5.1.2. Особенности загрязнения территории отходами производства и потребления (опасные свойства и физическое состояние отходов)	18
5.1.3. Рекомендации по управлению отходами.....	20
5.1.4. Лимиты накопления и захоронения отходов	21
6. Оценка физических воздействия на окружающую среду	22

6.1.1.Оценка возможного теплового, электромагнитного, шумового, воздействия и других типов воздействия, а также их последствий	22
6.1.2.Характеристика радиационной обстановки в районе работ	23
7.Оценка воздействий на земельные ресурсы и почвы.....	25
7.1.1.Состояние и условия землепользования.....	25
7.1.2.Характеристика ожидаемого воздействия на почвенный покров.....	26
8.Оценка воздействия на растительность и животный мир	27
8.1.1.Современное состояние растительности и животного мира в зоне воздействия объекта	27
8.1.2.Источники воздействия на растительность и животный мир	27
9.Оценка воздействий на социально-экономическую среду	28
9.1.1.Современные социально-экономические условия жизни местного населения, характеристика его трудовой деятельности	28
9.1.2.Обеспеченность объекта трудовыми ресурсами.....	28
9.1.3.Влияние намечаемой деятельности на регионально-территориальное природопользование.....	28
9.1.4.Прогноз изменений социально-экономических условий жизни местного населения	29
9.1.5.Санитарно-эпидемиологическое состояние территории и прогноз его изменений в результате намечаемой деятельности;	29
10.Оценка экологического риска реализации намечаемой деятельности	31
10.1.Ценность природных комплексов и их устойчивость к воздействию намечаемой деятельности	31
10.2.Комплексная оценка последствий воздействия на окружающую среду при нормальном (без аварий) режиме эксплуатации объекта	32
10.3.Оценка последствий аварийных ситуаций.....	35
11.Обоснование плана мероприятий по охране окружающей среды	38
Список использованных источников	39
ПРИЛОЖЕНИЯ.....	40

1. ОБЩИЕ СВЕДЕНИЯ О ПЛАНИРУЕМОЙ ДЕЯТЕЛЬНОСТИ

Инициатор намечаемой деятельности:

Заказчик - КГУ «Средняя общеобразовательная школа №20 г.Шымкент»

Классификация намечаемой деятельности в соответствии с Экологическим кодексом РК [1]:

Согласно пп. 3 п. 2 раздела 3 приложения 2 ЭК от 02.01.2022 года накопление на объекте 10 тонн и более неопасных отходов и (или) 1 тонны и более опасных отходов, данный объект относится **к III категории**.

Согласно «Инструкции по определению категории объекта, оказывающего негативное воздействие на окружающую среду» отсутствие вида деятельности в Приложении 2 Кодекса; наличие выбросов загрязняющих веществ от 10 до 500 тонн в год при эксплуатации объекта, накопление на объекте отходов: для неопасных отходов - от 10 до 100 000 тонн в год, для опасных отходов - от 1 до 5 000 тонн в год является основанием отнесения объекта **к III категории**.

В соответствии с п.11 ст.39 Экологического Кодекса нормативы эмиссий не устанавливаются для объектов III и IV категорий.

КГУ «Средняя общеобразовательная школа №20 г.Шымкент» расположено по адресу: г.Шымкент, пр.Республики, 9Б.

С севера-запада на расстоянии более 45 метров проходит проспект Республики, с южной и с восточной стороны жилые дома на расстоянии более 50м.

Площадь участка – 1,1372 га.(кадастровый номер 19-309-012-170).

Ближайшая жилая зона расположена на расстоянии 50 м.

Ближайший водный источник протекает на расстоянии 2000м.

На отведенном участке не имеются зеленые насаждения.

Общее количество рабочих – 182 чел.

Количество учащихся – 1240 чел.

Школа работает 175 дней в год, по 11 час день.

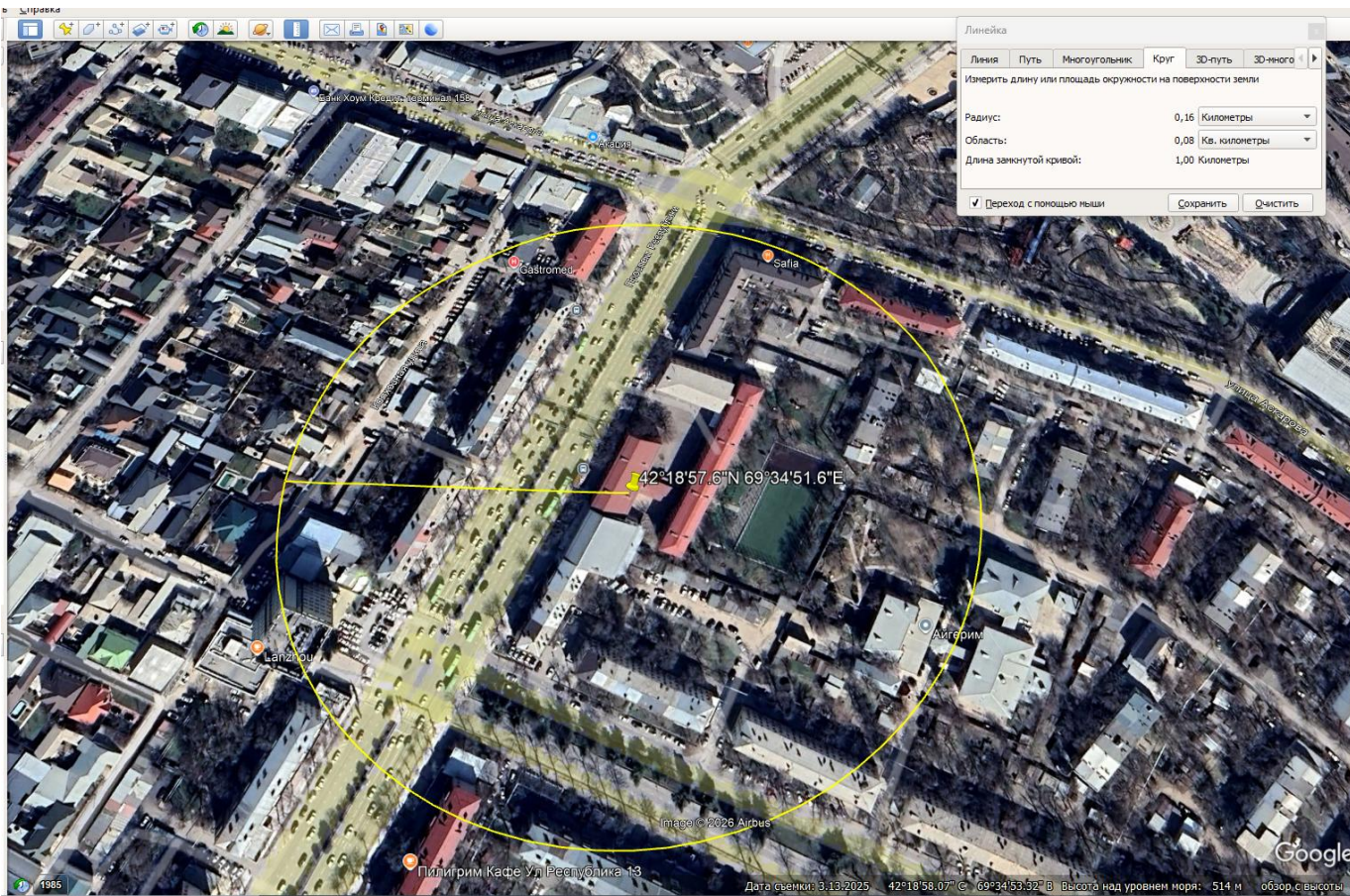
Отопление – от централизованной сети отопления.

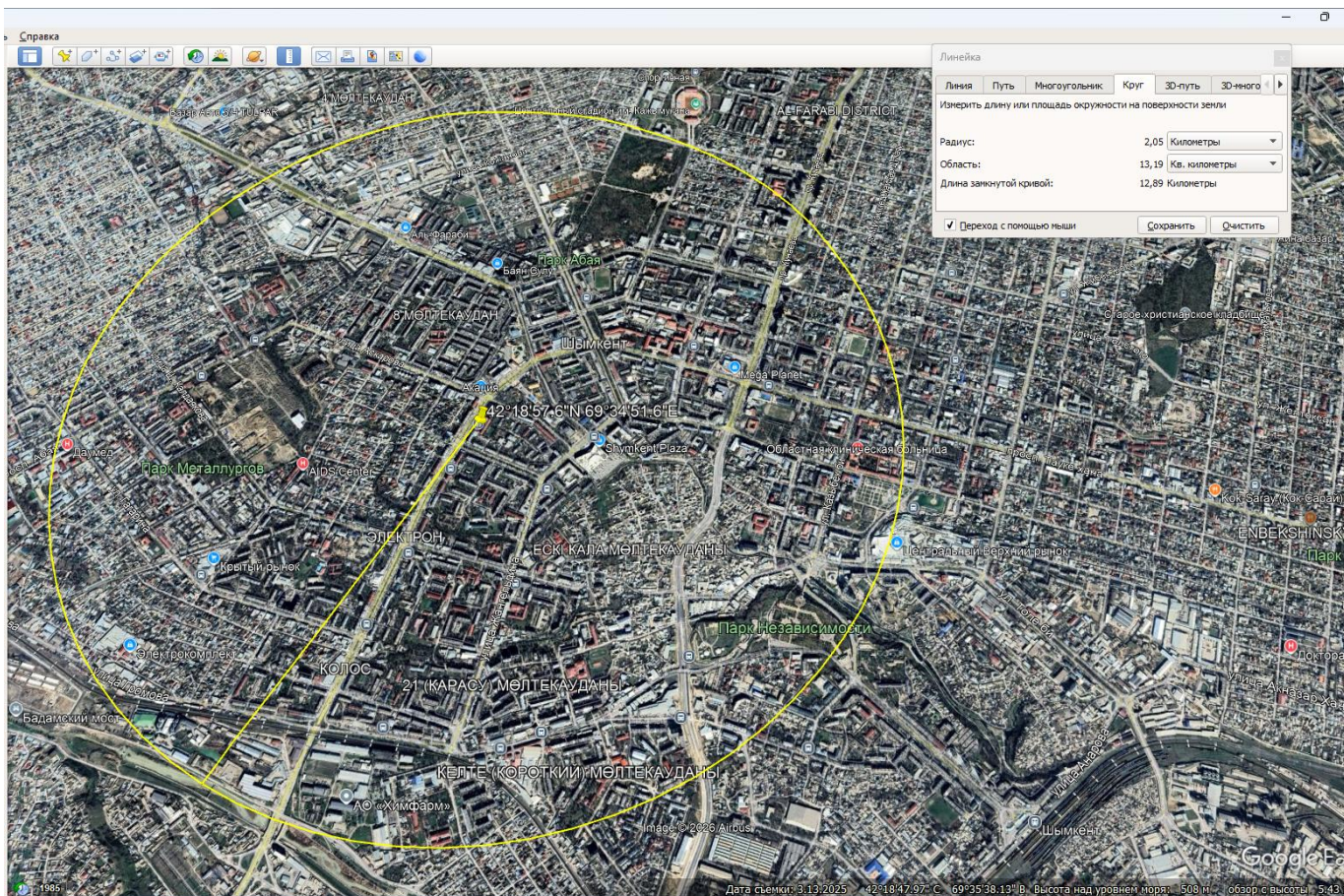
Водоснабжение – от центральной сети водопровода.

Канализация – в центральный сет канализации.

Для приготовления пищи в столовой используется электроплита.

Здание школы площадью 4968,6 м², 16893,3 м³.





2. ОЦЕНКА ВОЗДЕЙСТВИЯ НА ОКРУЖАЮЩУЮ СРЕДУ

2.1 Оценка воздействия на состояние атмосферного воздуха

2.1.1 Характеристика климатических условий

Климатический подрайон IV-Г

Температура наружного воздуха в. °С:

абсолютная максимальная +44,

абсолютная минимальная -34,

Средняя максимальная температура воздуха наиболее теплого месяца, °С +33.

Температура воздуха наиболее холодных (обеспеченностью 0,92):

Суток - 25

Пятидневки - 15

Периода - 6

Средняя суточная амплитуда температуры воздуха наиболее холодного месяца, °С – 9,8.

Средняя суточная амплитуда температуры воздуха наиболее теплого месяца, °С + 14,9.

Продолжительность, сут. Средняя суточная температура воздуха, °С, периода со средней суточной температурой воздуха: 0°С - 61/-1,9

8°С - 143/1,5

10°С - 160/2,2.
Средняя годовая температура воздуха, °С - 12,2;
Количество осадков за ноябрь-март – 368 мм;
Количество осадков за апрель-октябрь - 208 мм;
Преобладающее направление ветра за декабрь-февраль - В (вост.)
Преобладающее направление ветра за июнь-август - В (вост.)
Максимальная из средних скоростей ветра по румбам за январь – 4,3м/сек;
Минимальная из средних скоростей ветра по румбам за июль, – 2,4м/сек;
Нормативная глубина промерзания, м: для суглинка, - 0,45;
Глубина проникновения 0°С в грунт, м: для суглинка, - 0,55;
Зона влажности - 3 (сухая);
Район по весу снегового покрова – I.
Район по давлению ветра – III.
Район по толщине стенки гололеда – III.

2.1.2 Данные по состоянию атмосферного воздуха

Случаи высокого загрязнения (ВЗ) и экстремально высокого загрязнения (ЭВЗ) атмосферного воздуха не зафиксированы.

2.1.3 Источники и масштабы расчетного химического загрязнения проектируемого объекта

Основным видом воздействия объекта на состояние воздушной среды является загрязнение атмосферного воздуха выбросами загрязняющих веществ не выявлены.

Отопление – от централизованной сети отопления.

Для приготовления пищи используется электроплита.

Промышленные и транспортные выбросы в атмосферу, содержащие взвешенные и газообразные загрязняющие вещества, характеризуются объемом, интенсивностью выброса, температурой, классом опасности и концентрацией загрязняющих веществ. Их негативное воздействие рассматривается в зоне влияния проектируемого объекта. Зонай влияния проектируемого объекта на атмосферный воздух в соответствии с «Методикой расчета концентраций вредных веществ в атмосферном воздухе от выбросов предприятий» [36] считается территория, на которой суммарное загрязнение атмосферы от всей совокупности источников выбросов данного предприятия (объекта), в том числе низких и неорганизованных, превышает 0,05 ПДК.

Зоны влияния объектов и предприятий определяются по каждому вредному веществу или комбинации веществ с суммирующимся вредным воздействием отдельно.

В таблице «Перечень загрязняющих веществ, выбрасываемых в атмосферу» приведен перечень загрязняющих веществ, выбрасываемых в атмосферу на период *эксплуатации*.

Каждый источник выброса характеризуется размерами, высотой, конфигурацией, интенсивностью выброса (выделения) загрязняющих веществ в атмосферу, ориентацией и расположением на местности. Данные, характеризующие параметры выбросов от источников предприятия определены на основе проектных данных и представлены в таблице «Параметры выбросов загрязняющих веществ в атмосферу для расчета нормативов допустимых выбросов» на период *эксплуатации*.

Залповые источники выбросов в атмосферу проектом не предусматриваются.

Согласно п. 19 «Методики определения нормативов эмиссий в окружающую среду» [12] аварийные выбросы, связанные с возможными аварийными ситуациями (аварии, инциденты за исключением технологически неизбежного сжигания газа), не нормируются. Оператор организует учет фактических аварийных выбросов за истекший год для расчета экологических платежей.

2.1.4 Мероприятия по предотвращению (сокращению) выбросов в атмосферный воздух

К общим воздухоохраным мероприятиям относятся следующие:

- строгое соблюдение правил противопожарной безопасности при выполнении всех работ;
- проверка и приведение в исправное состояние всех емкостей и резервуаров, где будут храниться масла, дизельное топливо, бензин;
- запрет на сжигание образующегося в процессе проведения работ производственного и бытового мусора.

При выборе машин и механизмов предпочтение должно (при равных условиях) отдаваться технике с электрическим приводом.

Реализация предложенного комплекса мероприятий по охране атмосферного воздуха в сочетании с хорошей организацией производственного процесса и производственного контроля за состоянием окружающей среды позволит обеспечить соблюдение нормативов допустимых выбросов (НДВ) и уменьшить негативную нагрузку на воздушный бассейн при проведении работ.

Ввиду незначительности выбросов загрязняющих веществ в период эксплуатации объекта какие-либо мероприятия по их снижению проектом не предусматриваются.

2.1.5 Расчеты количества выбросов загрязняющих веществ в атмосферу и определение нормативов допустимых выбросов

Для получения данных о параметрах выбросов проектируемых и реконструируемых объектов были применены расчетные методы. Расчетные (расчетно-аналитические) методы базируются на удельных технологических показателях, балансовых схемах, закономерностях протекания физико-химических процессов производства.

Расчеты выбросов от каждого источника выделения (выброса) проводились с учетом максимальных мощностей, нагрузок работы технологического оборудования, проектного годового фонда времени его работы.

Протокол расчетов выбросов по каждому источнику на период *эксплуатации* представлены в Приложении А.

Нормативы определяются расчетным путем с применением метода моделирования рассеивания приземных концентраций загрязняющих веществ таким образом, чтобы общая нагрузка на атмосферный воздух в пределах области воздействия не приводила к нарушению установленных экологических нормативов качества окружающей среды или целевых показателей качества окружающей среды, а также на территории ближайшей жилой зоны, расчетные максимально разовые концентрации загрязняющих веществ в приземном слое атмосферного воздуха не превышали соответствующие экологические нормативы качества с учетом фоновых концентраций.

Расчеты рассеивания загрязняющих веществ при *эксплуатации* объекта производились по программному комплексу «ЭРА» (версия 3.0) фирмы Логос-плюс, предназначенному для широкого класса задач в области охраны атмосферного воздуха, связанных с расчетами загрязнения атмосферы вредными веществами, содержащихся в выбросах предприятий и Методик расчетов, утвержденных приказом Министра охраны окружающей среды РК № 100-п от 18.04.08 г.

2.1.6 Оценка последствий загрязнения и мероприятия по снижению отрицательного воздействия

Результаты расчетов рассеивания загрязняющих веществ при *эксплуатации* объекта, выполненные по программному комплексу «ЭРА» (версия 3.0) показывают, что общая нагрузка на атмосферный воздух в пределах области воздействия, а также на территории ближайшей жилой зоны, расчетные максимально разовые концентрации загрязняющих веществ в приземном слое атмосферного воздуха не превышают соответствующие экологические нормативы качества (гигиенические нормативы, утвержденные государственным органом в сфере санитарно-эпидемиологического благополучия населения в соответствии с законодательством РК в области здравоохранения).

Область воздействия ограничивается территорией предприятия и прилегающей территорией на расстоянии 100 м от границ участка предприятия. Результаты расчетов свидетельствуют о соблюдении гигиенических стандартов качества атмосферного воздуха по всем веществам, выбрасываемым источниками.

Разработка дополнительных мероприятий по снижению отрицательного воздействия к указанным в разделе 2.1.4 не требуется.

2.1.7 Предложения по организации мониторинга и контроля за состоянием атмосферного воздуха

Производственный контроль, который предусматривается осуществлять на стадии эксплуатации объекта, включает проверку перед началом работ наличия действующего сертификата (свидетельства) о соответствии автотранспорта и техники нормативным требованиям по содержанию загрязняющих веществ в отработавших газах.

Контроль за соблюдением нормативов допустимых выбросов осуществляется ежеквартально расчетным путем.

2.1.8 Разработка мероприятий по регулированию выбросов в период особо неблагоприятных метеорологических условий (НМУ)

Под неблагоприятными метеорологическими условиями понимаются метеорологические условия, способствующие накоплению загрязняющих веществ в приземном слое атмосферного воздуха в концентрациях, представляющих опасность для жизни и (или) здоровья людей.

При возникновении неблагоприятных метеорологических условий в городских и иных населенных пунктах местные исполнительные органы соответствующих административно-территориальных единиц обеспечивают незамедлительное распространение необходимой информации среди населения, а также вводят временные меры по регулированию выбросов загрязняющих веществ в атмосферный воздух на период неблагоприятных метеорологических условий.

В периоды кратковременного загрязнения атмосферного воздуха в городских и иных населенных пунктах, вызванного неблагоприятными метеорологическими условиями, юридические лица, индивидуальные предприниматели, имеющие стационарные источники выбросов в пределах соответствующих административно-территориальных единиц, обязаны соблюдать временно введенные местным исполнительным органом соответствующей административно-территориальной единицы требования по снижению выбросов стационарных источников вплоть до частичной или полной остановки их эксплуатации.

Информация о существующих или прогнозных неблагоприятных метеорологических условиях предоставляется Национальной гидрометеорологической службой в соответствующий местный исполнительный орган и территориальное подразделение уполномоченного органа в области охраны окружающей среды, которые обеспечивают контроль за проведением юридическими лицами, индивидуальными предпринимателями мероприятий по уменьшению выбросов загрязняющих веществ в атмосферный воздух на период действия неблагоприятных метеорологических условий.

Неблагоприятные метеорологические условия прогнозируются в населенных пунктах, обеспеченных стационарными постами наблюдения.

3. ОЦЕНКА ВОЗДЕЙСТВИЯ НА СОСТОЯНИЕ ВОД

3.1.1 Потребность намечаемой деятельности в водных ресурсах

Водоснабжение предприятия предусмотрено от существующей водопроводной сети. Вода используется на хозяйственно-бытовые нужды и на технические нужды. Хозяйственно-бытовые сточные воды сбрасываются в централизованную сеть канализации.

Всего рабочих 1240 человек.

Суточная потребность питьевой воды, норма – 25 л/сут.

$Q = 1240 * 25 = 35550$ л ($35,55 \text{ м}^3/\text{сут}$).

$35550 \text{ л} * 365 \text{ дней} = 12975750 \text{ л} / 1000 = 12975,75 \text{ м}^3/\text{год}$.

Объем воды на хозяйственно-питьевые нужды составит $12975,75 \text{ м}^3$.

Техническая вода – $1000,29 \text{ м}^3$.

Сброс сточных вод в окружающую среду не планируется.

Дождевые воды с территории площадки уклоном поверхности собираются в дождеприемники, которые расположены в пониженных точках, и отводятся по трубопроводам ливневой канализации. Очищенные стоки после очистных сооружений поступают в накопительную емкость 100 кубов. По мере накопления вывозятся спец машиной на очистные сооружения.

Баланс водопотребления и водоотведения

Наименование водопотребителей или вид операции с использованием воды	Водопотребление, м ³ /год					На хозяйственно-бытовые нужды	Водоотведение, м ³ /год					Примечание
	Всего	На производственные нужды			По вторично используемая вода		Всего	Объем сточной воды, по-вторно используемой	Производственные сточные воды	Хозяйственно-бытовые сточные воды	Без возвратное потребление	
		Свежая вода	Оборотная вода	Вторично используемая вода								
		все-го	В т.ч. питьевого качества									
На период эксплуатации												
Питьевые нужды	12975,75	-	-	-	-	12975,75	12975,75	-	-	12975,75	-	Центр. сеть канализации
Техническая воды	1000,29	-	-	-	-	1000,29	1000,29	-	1000,29	-	-	Центр. сеть канализации

3.1.2 Характеристика источников водоснабжения и водоотведения

Водоснабжение предприятия предусмотрено от существующей водопроводной сети. Вода используется на хозяйственно-бытовые нужды и на

технические нужды. Хозяйственно-бытовые сточные воды сбрасываются в централизованную сеть канализации

3.1.3 Поверхностные воды

3.1.3.1 Гидрографическая характеристика территории

Объект не входит в водоохранную зону и полосу поверхностных водных источников.

3.1.4 Меры по снижению отрицательного воздействия на поверхностные и подземные воды

Основным мероприятием по охране водных ресурсов является исключение сброса сточных вод в водные объекты и на рельеф местности.

3.1.5 Подземные воды

3.1.5.1 Гидрогеологические параметры описания района

Водоносный горизонт четвертичных отложений на изучаемой территории, распространен повсеместно.

Водовмещающие породы - суглинки. Мощность обводненной толщи по ранее проведенным работам на смежном участке до 23,0 м.

Повсеместно горизонт перекрыт толщей лессовидных суглинков мощностью до 7,0 м.

Региональным водоупором служат красные глины неогена. Водоносный горизонт безнапорный, глубина залегания уровня колеблется в зависимости от рельефа от 6,9 до 7,0 м

По величине минерализация грунтов воды слабосоленоватые, сухой остаток 3,57 г/дм³.

Химический состав подземных вод однороден - сульфатно-магниевый.

Высокое положение УПВ отмечается с марта по июнь, низкое – с августа по октябрь. Амплитуда колебания УПВ, ориентировочно, равна 1,5м.

По содержанию ионов SO₄=1762 мг/л, подземные воды на бетон марки W4 по водонепроницаемости на портландцементе по ГОСТ 10178-85 – сильноагрессивные, шлакопортландцементу - слабоагрессивные, а на сульфатостойких цементах по ГОСТ 22266-94 – неагрессивные.

3.1.5.2 Оценка влияния объекта на качество и количество подземных вод, вероятность их загрязнения

Водоснабжение предприятия предусмотрено от существующей водопроводной сети. Вода используется на хозяйственно-бытовые нужды и на технические нужды. Хозяйственно-бытовые сточные воды сбрасываются в централизованную сеть канализации.

3.1.5.3 Обоснование мероприятий по защите подземных вод от загрязнения и истощения

Комплекс мероприятий организационного, технологического и технического характера по снижению отрицательного воздействия на подземные воды включает в себя меры по предотвращению или снижению у источника:

- выполнение работ строго в границах отведенных площадок;
- временное накопление отходов производства и потребления в специальных емкостях, в отведенных для этих целей местах;
- антикоррозийная защита емкостей хранения ГСМ и химреагентов;
- исключение сброса сточных вод в окружающую среду;
- регулярная уборка рабочих площадей в период проведения работ;
- своевременное удаление образующихся отходов с площадок;
- тщательная уборка территории после окончания работ и рекультивация нарушенных земель.

4. ОЦЕНКА ВОЗДЕЙСТВИЯ НА НЕДРА

В районе участка изысканий отсутствуют месторождения полезных ископаемых. Использование недр в процессе эксплуатации предприятия не предусматривается.

Какие-либо редкие геологические обнажения, минеральные образования, палеонтологические объекты и участки недр, объявленные в установленном порядке заповедниками, памятниками природы, истории и культуры в районе предприятия не выявлены.

5. ОЦЕНКА ВОЗДЕЙСТВИЯ НА ОКРУЖАЮЩУЮ СРЕДУ ОТХОДОВ ПРОИЗВОДСТВА И ПОТРЕБЛЕНИЯ

5.1.1 Виды и объемы образования отходов

Эксплуатация.

При эксплуатации образование отходов определяется:

- технологией производственного процесса;
- жизнедеятельностью персонала;

Отработанные лампы образуются вследствие истощения ресурса времени работы в процессе освещения открытых площадок, производственных и административных помещений предприятия. По мере выхода из строя лампы складываются в закрытом помещении склада, в коробках (в срок не более 6 месяцев). По мере накопления отработанные лампы сдаются на утилизацию специализированному предприятию.

В результате жизнедеятельности работников, занятых на предприятии, будут образовываться твердые коммунальные отходы, которые классифицируются как твердые бытовые (коммунальные) отходы.

Приложение к решению маслихата города Шымкент от 12 августа 2022 года № 20/179-VII. Нормы образования и накопления коммунальных отходов по городу Шымкент.

Расчет объемов образования *ТБО от сотрудников*

Удельная санитарная норма образования бытовых отходов на промышленных предприятиях на одного сотрудника	1,2
Среднесписочная численность работающих, чел	182
Средняя плотность отходов, т/м ³	0,25
Количество отходов, т/год	54,6

Расчет объемов образования *ТБО от учащихся*

Удельная санитарная норма образования бытовых отходов на одного сотрудника	0,06
Среднесписочная численность работающих, чел	1240
Средняя плотность отходов, т/м ³	0,25
Количество отходов, т/год	18,6

**Расчет и обоснование объемов образования медицинских отходов класса А
Медицинские препараты, за исключением упомянутых в 18 01 08 (180109)**

Список литературы:

1. Приложение №16 к приказу МООС РК от 18.04.2008г. №100п.

Отходы от мед. пункта

Норма образования отходов определяется из расчета 0,0001т на человека.

$$N = 280 \times 0,0001 = 0,028 \text{ т/год отходов}$$

Итоговая таблица:

Отход	Кол-во, т/год
Медицинские препараты, за исключением упомянутых в 18 01 08 (180109) Медицинские неопасные отходы	0,028

Смет с территории, Площадь убираемых территорий - м = 2000,

Нормативное количество сметы - 0,005 т/м год,

Количество отхода = 10 т/год.

Территория освещается *светодиодными лампами*. Расчет норматива отработанных ламп производится согласно п. 2.43 [34].

Объем образования отработанных ламп рассчитывается по формуле:

$$N = n \times T / T_p, \text{ шт/год},$$

$$M_{рл} = N \times m_{рл}, \text{ т/год}$$

Исходные данные для расчета объема образования отработанных ламп представлены в таблице:

Марка ламп	n, шт.	T, ч/год	T _p , ч	m _{рл} , т
ДРЛ 250	63	4380	12000	0,000219
ДРЛ 400	27	4380	15000	0,000274
ЛД 36	273	4380	13000	0,000240
Итого:	363			

Итого отработанных ламп по маркам:

Марка ламп	N, шт/год	M _{рл} , т/год
ДРЛ 250	22,995	0,0050
ДРЛ 400	7,884	0,0022
ЛД 36	91,98	0,0221
Итого:	122,859	0,0293

7. **Источник образования отходов: столовая**

Удельная норма образования бытовых отходов столовой – 0,0001м /блюдо. Плотность отходов – 0,3 т/м. Кол. блюд - 500 в сутки
 $M = 0,0001 \times 0,3 \times 350 = 0,0105$ т/сутки

$$0,0105 \times 500 = 5,25 \text{ т/год}$$

Таблица 5.1 – Перечень и масса отходов на период эксплуатации

№ п/п	Наименование отхода	Отходообразующий процесс	Кол-во отходов, т/год
1	2	3	4
1	Отработанные лампы	Освещение помещений и территории	0,0293
2	Твердые бытовые отходы	Жизнедеятельность персонала	73,2
3	Поддающиеся биологическому разложению отходы кухонь и столовых	Приготовление пищи в столовой	5,25
4	Уборки улиц	Уборка территорий	10
5	Медицинские препараты, за исключением упомянутых в 18 01 08 (180109) Медицинские неопасные отходы	От процедурных кабинет	0,028

5.1.2 Особенности загрязнения территории отходами производства и потребления (опасные свойства и физическое состояние отходов)

Уровень воздействия отходов на окружающую среду в общем случае определяется их качественно-количественными характеристиками, условиями временного накопления, условиями размещения, принятыми способами переработки и утилизации.

Перечень, состав, физико-химические характеристики отходов производства и потребления, образующихся в результате эксплуатации предприятия представлены ниже (Таблица 4.10).

Таблица 5.2 – Перечень, состав и физико-химические свойства отходов производства и потребления

№ п/п	Наименование видов отходов	Технологический процесс, где происходит образование отходов	Физико-химическая характеристика отходов		
			Растворимость в воде	Агрегатное состояние	Содержание основных компонентов, % массы
1	2	3	4	5	6
<i>Стадия эксплуатации</i>					
1	Отработанные лампы	Освещение помещений и территории	н/р	Твердое	Стекло – 92,0; Другие металлы – 2,02; Прочие – 5,98.
2	Твердые бытовые отходы	Жизнедеятельность персонала	н/р	Твердое	Бумага и древесина – 60; Тряпье – 7; Пищевые отходы -10; Стеклобой – 6; Металлы – 5; Пластмассы – 12.
3	Поддающиеся биологическому разложению отходы кухонь и столовых	Приготовление пищи в столовой	н/р	Твердый	Пищевые отходы - 100
4	Уборки улиц	Уборка помещений и территории	н/р	Твердое	Песок – 92,0; Другие металлы – 2,02; Прочие – 5,98.
5	Медицинские отходы	От процедурных кабинет	н/р	Твердое	пластик – 92,0; Другие металлы – 2,02; Прочие – 5,98.

Образующиеся при эксплуатации отходы не обладают опасными свойствами. При соблюдении требований по управлению отходами загрязнение окружающей среды не прогнозируется.

5.1.3 Рекомендации по управлению отходами

В соответствии с п. 1 ст. 319 Экологического кодекса РК [1] под управлением отходами понимаются операции, осуществляемые в отношении отходов с момента их образования до окончательного удаления.

К операциям по управлению отходами на проектируемом объекте относятся:

- накопление отходов на месте их образования;
- сбор отходов;
- транспортировка отходов.

Временное складирование отходов (накопление отходов) в процессе *эксплуатации* объекта осуществляется в специально установленных местах на месте образования на срок не более шести месяцев до даты их сбора (передачи специализированным организациям).

Накопление отходов предусматривается в специально установленных и оборудованных соответствующим образом местах (на площадках, в складах, хранилищах, контейнерах и иных объектах хранения).

Передача отдельных видов отходов осуществляется на основании заключенных договоров, и оформляется документально с организациями, имеющими соответствующую квалификацию.

Сбор и временное хранение отходов производства на предприятии осуществляется с последующим вывозом самостоятельно или специализированными субъектами путем заключения соответствующих договоров для дальнейшего обезвреживания, захоронения, использования или утилизации.

Обустройство мест (площадок) для сбора *твердых бытовых отходов* выполнено в соответствии с п. 55, 56 Санитарных правил «Санитарно-эпидемиологические требования к сбору, использованию, применению, обезвреживанию, транспортировке, хранению и захоронению отходов производства и потребления (Приказ МЗ РК от 23.04.2018 г. №187; ст. 290 Экологический Кодекс РК).

Проектом предусмотрено место (площадка) для сбора твердых бытовых отходов. Выделена специальная площадка для размещения контейнеров для сбора отходов с подъездами для транспорта. Площадку устраивают с твердым покрытием и ограждают с трех сторон на высоту, исключающей возможность распространения (разноса) отходов ветром, но не менее 1,5 м.

Для временного хранения коммунальных отходов, и смета с территории уличное коммунально-бытовое оборудование представлено различными видами мусоросборников – контейнеров и урн.

Для сбора твердых бытовых отходов (ТБО) из урн и из здания предусмотрены передвижные крупногабаритные контейнеры вместимостью 0,75 м³. Количество контейнеров для ТБО – 1 шт. и 1 контейнер для сбора пище-

вых отходов. Контейнеры для сбора ТБО оснащают крышками. Контейнерная площадку размещается на расстоянии не менее 25 м от жилых и общественных зданий, детских объектов, спортивных площадок и мест отдыха населения. ТБО один раз в три дня вывозятся на полигон ТБО по договору с коммунальными службами.

Отработанные лампы размещаются в специальные контейнеры для сбора ламп на территории контейнерной площадки для обеспечения их безопасного сбора (п. 26 Типовых правил благоустройства территорий городов и населенных пунктов. Приказ Министра национальной экономики РК от 20.03.2015 № 235). Вывозятся с территории по договору со специализированной организацией, занимающейся демеркуризацией ламп с периодичностью 1 раз в шесть месяц.

5.1.4 Лимиты накопления и захоронения отходов

Лимиты накопления и лимиты захоронения отходов устанавливаются в целях обеспечения охраны окружающей среды и благоприятных условий для жизни и (или) здоровья человека, уменьшения количества подлежащих захоронению отходов и стимулирования их подготовки к повторному использованию, переработки и утилизации.

Лимиты накопления отходов устанавливаются для каждого конкретного места накопления отходов, входящего в состав объектов I и II категорий, в виде предельного количества (массы) отходов по их видам, разрешенных для складирования в соответствующем месте накопления.

Места накопления отходов предназначены для временного складирования отходов на месте образования на срок не более шести месяцев до даты их сбора (передачи специализированным организациям) или самостоятельного вывоза на объект, где данные отходы будут подвергнуты операциям по восстановлению или удалению.

Захоронение отходов проектом не предусмотрено, лимиты накопления и захоронения не устанавливаются.

Декларируемое количество неопасных отходов представлены в таблице 5.4.

Декларируемое количество отходов на 2026г. (на период эксплуатации)

Наименование отходов	Объем образования, тонн/год	Объем накопления, тонн/год
1	2	3
Всего	88,5073	83,2573
в том числе отходов производства	15,3073	10,0573
отходов потребления	73,2	73,2
Опасные отходы		
-	-	-
Не опасные отходы		

Светодиодные лампы (20 01 36 - списанное электрическое и электронное оборудование)	0,0293	0,0293
Твердые бытовые отходы (20 03 01, смешанные коммунальные отходы) (от персонала)	73,2	73,2
Отходы уборки улиц (20 03 03)	10	10
Поддающиеся биологическому разложению отходы кухонь и столовых (20 01 08)	5,25	-
Медицинские препараты, за исключением упомянутых в 18 01 08 (180109) Медицинские неопасные отходы	0,028	0,028
Зеркальные		
перечень отходов	-	-

Захоронение отходов в месте осуществления намечаемой деятельности не предусматривается.

№ п/п	Наименование отхода	Отходообразующий процесс	Кол-во отходов, т/год
1	2	3	4
1	Отработанные лампы	Освещение помещений и территории	0,0293
2	Твердые бытовые отходы	Жизнедеятельность персонала	85,125
3	Поддающиеся биологическому разложению отходы кухонь и столовых	Приготовление пищи в столовой	5,25
4	Уборки улиц	Уборка территорий	10
5	Медицинские препараты, за исключением упомянутых в 18 01 08 (180109) Медицинские неопасные отходы	От процедурных кабинет	0,028

6. ОЦЕНКА ФИЗИЧЕСКИХ ВОЗДЕЙСТВИЯ НА ОКРУЖАЮЩУЮ СРЕДУ

6.1.1 Оценка возможного теплового, электромагнитного, шумового, воздействия и других типов воздействия, а также их последствий

Основным типом физического воздействия на окружающую среду будет являться шумовое воздействие.

Оценка воздействия физических факторов произведена согласно требованиям действующего нормативного документа (санитарные правила): «Ги-

гиенические нормативы к физическим факторам, оказывающим воздействие на человека» утвержденные приказом Министра национальной экономики Республики Казахстан от 28 февраля 2015 года № 169.

В таблице 6.1 приведены данные о шуме в зависимости от вида работ, которые показывают, что на расстоянии 30 м шум колеблется в пределах от 63 до 85 дБА.

Таблица 6.1

Затухание звука от площадок

Вид работ	Эквивалентные уровни звука, дБА, на расстоянии от площадки, м	
автотранспорт	67	63

Для уменьшения уровней акустического воздействия от подобных источников применяют несколько основных методов снижения шума:

- использование современной техники с низкими акустическими характеристиками (минус состоит в том, что при таких видах работ, как, сверление и резание материалов шум возникает уже не от оборудования, а от его контакта с объектами);

- использование акустических экранов по периметру площадки;

- применение шумозащитных капотов и кожухов на стационарные установки (достигается эффект только для стационарных установок).

Шум, образующийся в ходе работ, носит временный и локальный характер.

Основываясь на опыте объектов по схожим проектам можно предположить, что уровень шума будет ниже уровня, рекомендованного в нормативных документах. Из-за незначительно увеличится интенсивность транспортного потока по существующим дорогам и на подъездных и примыкающих дорогах, ведущих к проектируемым объектам.

Технологические процессы, в которых, применяется динамическое оборудование не предусмотрены.

Вследствие потерь энергии энергетическими системами и приборами спецтехники и оборудования возникает электромагнитное излучение. Действующие стандарты ограничивают электромагнитное излучение техники и оборудования по всем параметрам. Они учитываются при конструировании энергетических систем спецтехники и оборудования.

Воздействие шума, вибрации, искусственного освещения, а также нахождения людей на территории ограничиваются территорией предприятия и промышленной зоны и не будут являться фактором беспокойства.

6.1.2 Характеристика радиационной обстановки в районе работ

На территории отсутствует зона техногенного радиоактивного загрязнения вследствие крупных радиационных аварий, а также нет объектов, яв-

ляющихся потенциальными источниками радиационных загрязнений (АЭС, ТЭЦ, предприятий по добыче, переработке и использованию минерального сырья с повышенным содержанием природных радионуклидов и т.д.).

Радиационных аномалий на участке изысканий не обнаружено. Показатели радиационной безопасности территории соответствуют требованиям санитарных правил и гигиенических нормативов [16, 17].

7. ОЦЕНКА ВОЗДЕЙСТВИЙ НА ЗЕМЕЛЬНЫЕ РЕСУРСЫ И ПОЧВЫ

7.1.1 Состояние и условия землепользования

Общая площадь участка – 1,1372 га.(кадастровый номер 19-309-012-170).

В пределах изучаемой территории по просадочным и деформационным свойствам выделен два инженерно- геологических элемента (ИГЭ):

первый ИГЭ – суглинок светло- коричневым, высокопористый, от твердой до мягкопластичной консистенции, просадочный, мощностью 6,9-7,0 м

второй ИГЭ – суглинок коричневым, высокопористый, от мягкопластичной до текучей консистенции, водонасыщенный, непросадочный, вскрытой мощностью 3,0 и более метров.

Грунты первого ИГЭ обладают просадочными свойствами при дополнительных нагрузках, просадка от собственного веса при замачивании отсутствует. Тип грунтовых условий по просадочности первый.

Элемент ИГЭ-1 предоставлен одной литологической разновидностью - суглинком и характеризуется следующими показателями физико-механических свойств:

Наименование показателей, ед. измерения	Нормативные значения
1	2
Плотность твердых частиц, г/см ³	2,70
Плотность, г/см ³ .	1,67
Плотность в сухом состоянии, г/см ³	1,46
Пористость, %	46,6
Влажность природная, %	13,4
Степень влажности	0,45
Коэффициент пористости	0,86
Влажность на границе раскатывания, %	16,0
Влажность на границе текучести, %	26,5
Число пластичности, %	9,5
Коэффициент фильтрации, м/сут.	0,20

Элемент ИГЭ-2 предоставлен одной литологической разновидностью - суглинком не просадочным, характеризуется следующими показателями физико-механических свойств:

Наименование показателей, ед. измерения	Нормативные значения
1	2
Плотность твердых частиц, г/см ³	2,70
Плотность, г/см ³ .	1,91
Плотность в сухом состоянии, г/см ³	1,45
Пористость, %	40,6
Влажность природная, %	30,0
Степень влажности	1,00
Коэффициент пористости	0,80

Влажность на границе раскатывания, %	19,0
Влажность на границе текучести, %	28,5
Число пластичности, %	9,5
Коэффициент фильтрации, м/сут.	0,15

7.1.2 Характеристика ожидаемого воздействия на почвенный покров

Снятие плодородного слоя почвы проектом не предусмотрено, т.к. на участке существует необходимый набор здания и сооружений.

Минимизация негативного воздействия при эксплуатации объекта на земельные ресурсы, ландшафты и почвы достигается путем применения технологий, направленных на ресурсосбережение, сокращение эмиссий в окружающую среду.

Предотвращение загрязнения почв на прилегающих территориях путем своевременной ликвидации аварийных просыпей агрохимикатов, отходов, проливов нефтепродуктов и других загрязняющих веществ решается путем организованного отвода и очистки поверхностных сточных вод; сокращения выбросов загрязняющих веществ в атмосферный воздух, оборудования двигателей специальной техники поддонами для сбора утечки масел.

Комплекс вышеперечисленных мер в период производства работ позволит предотвратить их отрицательное воздействие на земельные ресурсы и почвы. Отрицательное воздействие работ на земельные ресурсы и почвы не прогнозируется.

В результате реализации вышеприведенного комплекса мер по предотвращению при эксплуатации предприятия отрицательное воздействие на земельные ресурсы и почвы не прогнозируется.

8. ОЦЕНКА ВОЗДЕЙСТВИЯ НА РАСТИТЕЛЬНОСТЬ И ЖИВОТНЫЙ МИР

8.1.1 Современное состояние растительности и животного мира в зоне воздействия объекта

Размещение проектируемых объектов предусматривается на изначально нарушенной территории (промышленная зона), где отсутствует естественная растительность и объекты животного мира.

В районе предприятия преобладает пустынная растительность, животный мир представлен в основном мелкими грызунами и пресмыкающимися.

В районе предприятия отсутствуют растения, нуждающиеся в охране, занесенные в Красную книгу Республики Казахстан, виды, редкие для региона.

8.1.2 Источники воздействия на растительность и животный мир

Учитывая скудность растительного и животного мира на территории исследуемого участка, антропогенную трансформацию естественных экологических систем в результате использования участка под пастбища, нанесение какого-либо значительного ущерба в результате и эксплуатации проектируемого объекта не прогнозируется.

Объекты растительного мира, произрастающие на участке, не представляют ценности как объекты, подлежащие охране или ресурсы, используемые в качестве сырья или корма для скота. Все они широко распространены на прилегающих территориях и их уничтожение на локальных участках в результате не представляет опасности для популяции.

Изъятие земель на землях занятых растительностью не предусматривается, объекты размещаются на площадке.

Планируемое производство сопровождается выбросами твердых загрязняющих веществ в атмосферу (пыление). Оседающая на поверхность земли пыль может оказывать воздействие на растения и условия их роста в районе предприятия. Выбросы оксидов серы и азота при производстве могут вызывать закисление почв, наносить ущерб растительности. Указанные воздействия ограничиваются санитарно-защитной зоной предприятия, где отсутствует естественная и искусственная растительность.

Воздействие шума, вибрации, искусственного освещения, а также нахождения людей на территории ограничиваются территорией предприятия и промышленной зоны и не будут являться фактором беспокойства для объектов животного мира.

9. ОЦЕНКА ВОЗДЕЙСТВИЙ НА СОЦИАЛЬНО-ЭКОНОМИЧЕСКУЮ СРЕДУ

9.1.1 Современные социально-экономические условия жизни местного населения, характеристика его трудовой деятельности

В индустриальных зонах города реализуются 117 проектов на сумму 114,3 млрд. тенге с созданием более 7 тыс. рабочих мест.

Общее количество проектов, реализованных в индустриальных зонах, достигло 63 с привлечением инвестиций на сумму 41,9 млрд. тенге и созданием более 4 тыс. новых рабочих мест.

Согласно, утвержденному постановлением Правительства РК от 9 июля 2019 года № 498 станет промышленно-индустриальным городом, в результате реализации проектов к 2023 году объем промышленного производства в номинальном выражении увеличится в 2 раза по сравнению с 2017 годом и составит 851 млрд. тенге, в том числе горнодобывающей – 0,8 млрд. тенге, обрабатывающей промышленности – 693 млрд. тенге, ИФО выпуска продукции обрабатывающей промышленности составит – 105 %, в том числе горнодобывающей – 102,5 %, обрабатывающей промышленности – 104 %. Будут обеспечены загрузки мощности действующих и новых предприятий и созданы порядка 4 500 рабочих мест.

Намечаемая настоящим проектом деятельность является неотъемлемой частью реализации проектов в индустриальных зонах, предусмотренных комплексным планом.

9.1.2 Обеспеченность объекта трудовыми ресурсами

Общая численность работающих на предприятии в целом составит 5 человек.

Реализация проекта даст возможность создания рабочих мест на этапе, а также на этапе эксплуатации. Персоналу на площадке представится возможность работать с современными технологиями, следовательно, заинтересованные рабочие смогут пройти обучение.

Населенные пункты в районе проектируемого предприятия имеют достаточные трудовые ресурсы для обеспечения потребностей проектируемого объекта. На всех рабочих специальностях и частично ИТР будет задействовано местное население.

9.1.3 Влияние намечаемой деятельности на регионально-территориальное природопользование

В целом воздействие производственной и хозяйственной деятельности на окружающую среду проектируемого предприятия оценивается как вполне допустимое при несомненно крупном социально-экономическом эффекте – обеспечении занятости населения, получения ценного ликвидного продукта – цветных металлов, с вытекающими из этого другими положительными последствиями.

9.1.4 Прогноз изменений социально-экономических условий жизни местного населения

В процессе оценки воздействия намечаемой деятельности на социально-экономическую среду рассмотрены компоненты двух блоков:

- социальной среды, включающей – трудовая занятость, доходы и уровень жизни населения, здоровье населения, рекреационные ресурсы;
- экономической среды, включающей – экономическое развитие территории, землепользование.

Интегральное воздействие на каждый компонент определялось в соответствии с критериями, учитывающими специфику социально-экономических условий региона путем суммирования баллов отдельно отрицательных и отдельно положительных пространственных, временных воздействия и интенсивности воздействий. В результате интегральный уровень воздействия оценивается для компонентов:

- трудовая занятость ($3+5+2=10$) – среднее положительное воздействие;
 - доходы и уровень жизни населения ($3+5+2=10$) – среднее положительное воздействие;
 - здоровье населения (0) – воздействие отсутствует;
 - рекреационные ресурсы ($-1-5-1=-7$) – среднее отрицательное воздействие;
 - экономическое развитие территории ($3+5+3=11$) – высокое положительное воздействие;
 - землепользование ($-1-5-1=-7$) – среднее отрицательное воздействие.
- Таким образом, воздействие намечаемой деятельности на:
- экономическое развитие территории оценивается как высокое положительное;
 - трудовую занятость, доходы и уровень жизни населения оценивается как среднее положительное воздействие;
 - рекреационные ресурсы и землепользование оценивается как среднее отрицательное.

Воздействие на здоровье населения оценивается как нулевое.

В целом эксплуатация производства в безаварийном режиме принесет огромную пользу для местной, региональной и национальной экономики.

9.1.5 Санитарно-эпидемиологическое состояние территории и прогноз его изменений в результате намечаемой деятельности;

При реализации проектных решений объекта (при нормальных условиях эксплуатации объекта и возможных аварийных ситуациях); ухудшение социально-экономических условий жизни местного населения не прогнозируется. Санитарно-эпидемиологическое состояние территории в результате намечаемой деятельности не ухудшится ввиду значительной удаленности жилой застройки от предприятия.

В пределах санитарно-защитной зоны предприятия отсутствуют какие-либо населенные пункты.

Намечаемая деятельность:

- не приведет к сверхнормативному загрязнению атмосферного воздуха в населенных пунктах;
- не приведет к загрязнению и истощению водных ресурсов, используемых населением для питьевых, культурно-бытовых и рекреационных целей;
- не связана с изъятием земель, используемых населением для сельскохозяйственных и рекреационных целей;
- не приведет к утрате традиционных мест отдыха населения.

10. ОЦЕНКА ЭКОЛОГИЧЕСКОГО РИСКА РЕАЛИЗАЦИИ НАМЕЧАЕМОЙ ДЕЯТЕЛЬНОСТИ

10.1 Ценность природных комплексов и их устойчивость к воздействию намечаемой деятельности

Промплощадка проектируемого предприятия размещена за пределами особо охраняемых природных территорий, водоохранных зон водных объектов и вне земель государственного лесного фонда.

Природоохранная ценность экосистем, прилегающих к участкам определяется следующими критериями: наличие мест обитания редких видов флоры и фауны, растительных сообществ, ценного генофонда, средоформирующих функций, стокоформирующего потенциала, полифункциональности экосистем, степени их антропогенной трансформации, потенциала естественного восстановления и т.п.

На прилегающей к проектируемому предприятию территории в основном преобладают низкокочувательные с различной степенью устойчивости, преобразованные и трансформированные (сельскохозяйственные земли, деградированные степи), относящиеся к городской застройке. Они утратили потенциал биоразнообразия и возможность естественного восстановления, но сохраняют резерв средоформирующего каркаса после улучшения и санации с использованием компенсационных мер.

Намечаемой деятельностью не будут затронуты высокозначимые, высокочувствительные и среднезначимые экосистемы.

Оценка устойчивости прилегающих к предприятию ландшафтов к антропогенному воздействию на основе комплексных критериев, включает геологические, геоморфологические, почвенные и геоботанические особенности. Выделено 3 класса устойчивости ландшафтов: неустойчивые, среднеустойчивые и устойчивые. К неустойчивым относятся все горные лесные ландшафты, а также степные ландшафты денудационных, эрозионно-денудационных приподнятых равнин и аккумулятивных озерно-аллювиальных равнин. Неустойчивость последних, связана не столько с антропогенными факторами, а больше, с периодической трансгрессией и регрессией рек. Поэтому во временном аспекте эти ландшафты не устойчивы, а антропогенные нагрузки могут стимулировать различные негативные процессы.

Намечаемой деятельностью не будут затронуты неустойчивые и среднеустойчивые экосистемы так как все они находятся в основном в пределах территорий особо охраняемых природных территорий. Проектируемое производство не может повлечь изменения естественного облика охраняемых ландшафтов, нарушение устойчивости экологических систем за пределами участков и не угрожает сохранению и воспроизводству особо ценных природных ресурсов.

10.2 Комплексная оценка последствий воздействия на окружающую среду при нормальном (без аварий) режиме эксплуатации объекта

Комплексной (интегральной) оценкой воздействия намечаемой деятельностью по сути является значимость воздействия, определяемая в соответствии с «Методическими указаниями по проведению оценки воздействия хозяйственной деятельности на окружающую среду», утвержденными приказом Министра охраны окружающей среды Республики Казахстан от 29 октября 2010 г № 270-п [31].

В настоящем РООС выполнена оценка воздействия на каждый компонент окружающей среды, затрагиваемый при проведении работ.

Оценка воздействия проведена по трем показателям: пространственный, временной масштабы воздействия и величина воздействия (интенсивность). Для оценки значимости воздействия определен комплексный балл, т. е. интегральная оценка воздействия на следующие компоненты: атмосферный воздух, поверхностные и подземные воды, почвенный покров, растительный и животный мир, геологическую среду.

На основе покомпонентной оценки воздействия на окружающую среду путем комплексирования ранее полученных уровней воздействия, в соответствии с изложенными методиками, выполнена интегральная оценка деятельности.

Комплексная оценка воздействия всех операций, производимых при производстве, позволяет сделать вывод о том, какая природная среда оказывается под наибольшим влиянием со стороны факторов воздействия.

Расчёт комплексной оценки и значимости воздействия на природную среду приведён в таблице 10.1.

Таблица 10.1 - Расчёт значимости воздействия на компоненты природной среды

Компоненты природной среды	Источник и вид воздействия	Пространственный масштаб	Временной масштаб	Интенсивность воздействия	Значимость воздействия в баллах	Категория значимости
1	2	3	4	5	6	7
Воздушная среда	Выбросы загрязняющих веществ в атмосферу	Ограниченное воздействие (2)	Многолетнее воздействие (4)	Незначительное воздействие (1)	8	Низкая значимость
	Шум	Локальное воздействие (1)	Многолетнее воздействие (4)	Незначительное воздействие (1)	4	Низкая значимость
Поверхностные воды	Химическое загрязнение поверхностных (талых и дождевых) сточных вод в пределах территории завода, их организованный отвод и очистка, предотвращающие химическое загрязнение поверхностных водных объектов	Локальное воздействие (1)	Многолетнее воздействие (4)	Незначительное воздействие (1)	4	Низкая значимость
Подземные воды	Химическое загрязнение подземных вод отсутствует, ввиду предотвращения инфильтрации поверхностного стока в подземные горизонты	Локальное воздействие (1)	Многолетнее воздействие (4)	Незначительное воздействие (1)	4	Низкая значимость
	Изъятие водных ресурсов из действующего водозабора в пределах разрешения на специальное водопользование	Локальное воздействие (1)	Многолетнее воздействие (4)	Незначительное воздействие (1)	4	Низкая значимость
Земельные ресурсы	Объекты размещаются на существующей промплощадке, изъятие земель не предусматривается	Локальное воздействие (1)	Многолетнее воздействие (4)	Незначительное воздействие (1)	4	Низкая значимость
Почвы	Механические нарушения на территории завода	Локальное воздействие (1)	Многолетнее воздействие (4)	Незначительное воздействие (1)	4	Низкая значимость

Компоненты природной среды	Источник и вид воздействия	Пространственный масштаб	Временной масштаб	Интенсивность воздействия	Значимость воздействия в баллах	Категория значимости
1	2	3	4	5	6	7
	Загрязнение почв химическими веществами	Локальное воздействие (1)	Многолетнее воздействие (4)	Незначительное воздействие (1)	4	Низкая значимость
Растительный и животный мир	Объекты размещаются на существующей промплощадке, изъятие земель не предусматривается, физическое воздействие отсутствует	Локальное воздействие (1)	Многолетнее воздействие (4)	Незначительное воздействие (1)	4	Низкая значимость
	Отсутствие интегрального воздействия на растительность и животный мир в районе предприятия, изменение видового разнообразия не прогнозируется	Локальное воздействие (1)	Многолетнее воздействие (4)	Незначительное воздействие (1)	4	Низкая значимость

Как следует из вышеприведенного расчета при нормальном (без аварий) режиме эксплуатации объекта воздействие низкой значимости будет отмечаться на все компоненты.

Воздействие низкой значимости имеет место, когда последствия испытываются, но величина воздействия достаточно низка (при смягчении или без смягчения), а также находится в пределах допустимых стандартов или рецепторы имеют низкую чувствительность/ценность.

В целом положительное интегральное воздействие прогнозируется на социально-экономическую среду, а отрицательное воздействие на компоненты природной среды от планируемой деятельности не выходит за пределы среднего уровня.

Анализ покомпонентного и интегрального воздействия на окружающую среду позволяет сделать вывод о том, что предусмотренные проектом работы, при условии соблюдения технических решений (штатная ситуация) не оказывает значимого негативного воздействия на окружающую среду. В тоже время, оказывается умеренное положительное воздействие на социально-экономическую сферу.

10.3 Оценка последствий аварийных ситуаций

Транспортная авария. Около 75% всех аварий на автомобильном транспорте происходит из-за нарушения водителями правил дорожного движения. Наиболее опасными видами нарушений по-прежнему остаются превышение скорости, игнорирование дорожных знаков, выезд на полосу встречного движения и управление автомобилем в нетрезвом состоянии. Очень часто приводят к авариям плохие дороги (главным образом скользкие), неисправность машин (на первом месте – тормоза, на втором – рулевое управление, на третьем – колеса и шины).

Опасность транспортной аварии на проектируемом предприятии для людей заключается в нарушении нормальной жизнедеятельности организма и возможности отдаленных генетических последствий, а при определенных обстоятельствах – в летальном исходе при попадании веществ в организм через органы дыхания, кожу, слизистые оболочки, раны и вместе с пищей. Для окружающей среды опасность заключается в загрязнении земель, водных объектов, повреждении растительности.

Наиболее распространенными источниками возникновения чрезвычайных ситуаций техногенного характера являются пожары и взрывы, которые происходят на промышленных объектах.

Пожар – это вышедший из-под контроля процесс горения, уничтожающий материальные ценности и создающий угрозу жизни и здоровью людей. Основными причинами пожара являются: неисправности в электрических сетях, нарушение технологического режима и мер пожарной безопасности.

Основными опасными факторами пожара являются тепловое излучение, высокая температура, отравляющее действие дыма (продуктов сгорания: окиси углерода и др.) и снижение видимости при задымлении. Критическими

значениями параметров для человека, при длительном воздействии указанных значений опасных факторов пожара, являются:

- температура – 70 °С;
- плотность теплового излучения – 1,26 кВт/м²;
- концентрация окиси углерода – 0,1% объема;
- видимость в зоне задымления – 6-12 м.

Взрыв – это горение, сопровождающееся освобождением большого количества энергии в ограниченном объеме за короткий промежуток времени. Взрыв приводит к образованию и распространению со сверхзвуковой скоростью взрывной ударной волны (с избыточным давлением более 5 кПа), оказывающей ударное механическое воздействие на окружающие предметы.

Основными поражающими факторами взрыва являются воздушная ударная волна и осколочные поля, образуемые летящими обломками различного рода объектов, технологического оборудования, взрывных устройств. Конкретно оценка воздействия при аварийных ситуациях проводится точно также, как и при безаварийной деятельности. Воздействие аварийных ситуаций, описанных выше, оценивается как локальное, кратковременное, сильное, средней значимости

В настоящем ОВОС использована ступенчатая матрица, базирующаяся на матрице риска, представленной в Международном стандарте СТ РК ИСО 17776-2004.

В матрице экологического риска используются баллы значимости воздействия, полученные при оценке воздействия аварий. Если вероятность появления конкретного воздействия крайне мала, то даже при высокой значимости воздействия, вероятность негативных последствий может соответствовать низкому экологическому риску (терпимый риск).

Матрица экологического риска для аварийных ситуаций предприятия представлена в таблице 10.2. Представленная матрица показывает, что экологический риск рассмотренных аварийных ситуаций не достигает высокого уровня экологического риска ни для одного компонента природной среды.

Таблица 10.2 - Матрица экологического риска

Значимость воздействия	Последствия (воздействия) в баллах				Частота аварий (число случаев в год)					
	Компоненты природной среды				<10 ⁻⁶	≥10 ⁻⁶ <10 ⁻⁴	≥10 ⁻⁴ <10 ⁻³	≥10 ⁻³ <10 ⁻¹	≥10 ⁻¹ <1	≥1
	Атмосферный воздух	Недра	Земельные ресурсы	Водные ресурсы	Практически невозможная авария	Редкая авария	Маловероятная авария	Случайная авария	Вероятная авария	Частая
0-10	1			1				x x x x		
11-21	16		16		Низкий риск			x x		

Значимость воздействия	Последствия (воздействия) в баллах				Частота аварий (число случаев в год)					
	Компоненты природной среды				$<10^{-6}$	$\geq 10^{-6} < 10^{-4}$	$\geq 10^{-4} < 10^{-3}$	$\geq 10^{-3} < 10^{-1}$	$\geq 10^{-1} < 1$	≥ 1
	Атмосферный воздух	Недра	Земельные ресурсы	Водные ресурсы	Практически невозможная авария	Редкая авария	Маловероятная авария	Случайная авария	Вероятная авария	Частая
22-32								х х		
33-43										
44-54						Средний риск			Высокий риск	
55-64										

11. ОБОСНОВАНИЕ ПЛАНА МЕРОПРИЯТИЙ ПО ОХРАНЕ ОКРУЖАЮЩЕЙ СРЕДЫ

Документация по оценке воздействия на окружающую среду, как следует из ст. 41 Экологического кодекса РК [1], должна включать в себя обоснование плана мероприятий по охране окружающей среды.

Мероприятия по охране окружающей среды, финансируемые за счет собственных средств природопользователя, планируются природопользователем самостоятельно.

Мероприятием по охране окружающей среды является комплекс технологических, технических, организационных, социальных и экономических мер, направленных на охрану окружающей среды и улучшение ее качества.

К мероприятиям по охране окружающей среды относятся мероприятия:

- направленные на обеспечение экологической безопасности;
- улучшающие состояние компонентов окружающей среды посредством повышения качественных характеристик окружающей среды;
- способствующие стабилизации и улучшению состояния экологических систем, сохранению биологического разнообразия, рациональному использованию и воспроизводству природных ресурсов;
- предупреждающие и предотвращающие нанесение ущерба окружающей среде и здоровью населения;
- направленные на обеспечение безопасного управления опасными химическими веществами, включая стойкие органические загрязнители;
- совершенствующие методы и технологии, направленные на охрану окружающей среды, рациональное природопользование и внедрение международных стандартов управления охраной окружающей среды;
- развивающие производственный экологический контроль;
- формирующие информационные системы в области охраны окружающей среды и способствующие предоставлению экологической информации;
- способствующие пропаганде экологических знаний, экологическому образованию и просвещению для устойчивого развития;
- направленные на сокращение объемов выбросов парниковых газов и (или) увеличение поглощения парниковых газов.

СПИСОК ИСПОЛЬЗОВАННЫХ ИСТОЧНИКОВ

1. Экологический кодекс Республики Казахстан [Электронный ресурс]. Кодекс Республики Казахстан от 2 января 2021 года № 400-VI ЗРК. - Режим доступа: <https://adilet.zan.kz/rus/docs/K2100000400>.

2. Об утверждении Инструкции по определению категории объекта, оказывающего негативное воздействие на окружающую среду. Приказ Министра экологии, геологии и природных ресурсов Республики Казахстан от 13 июля 2021 года № 246.

3. Земельный кодекс Республики Казахстан [Электронный ресурс]. Кодекс Республики Казахстан от 20 июня 2003 года № 442. - Режим доступа: <http://adilet.zan.kz/rus/docs/K030000442>.

4. Об утверждении Методики определения нормативов эмиссий в окружающую среду. Приказ Министра экологии, геологии и природных ресурсов Республики Казахстан от 10 марта 2021 года № 63. [Электронный ресурс] – Режим доступа: <https://adilet.zan.kz/rus/docs/V2100022317>.

5. О здоровье народа и системе здравоохранения [Электронный ресурс]. Кодекс Республики Казахстан от 18 сентября 2009 года № 193-IV. - Режим доступа: <http://adilet.zan.kz/rus/docs/K090000193>.

6. Об архитектурной, градостроительной и строительной деятельности в Республике Казахстан [Электронный ресурс]. Закон Республики Казахстан от 16 июля 2001 года № 242. - Режим доступа: <http://adilet.zan.kz/rus/docs/Z010000242>.

7. Об особо охраняемых природных территориях. [Электронный ресурс]. Закон Республики Казахстан от 7 июля 2006 года N 175. - Режим доступа: <http://adilet.zan.kz/rus/docs/Z060000175>.

8. О гражданской защите. [Электронный ресурс]. Закон Республики Казахстан от 11 апреля 2014 года № 188-V ЗРК. - Режим доступа: <http://adilet.zan.kz/rus/docs/Z1400000188>.

ПРИЛОЖЕНИЯ

1. Мекеменің атауы – Титов атындағы №20 мектеп-гимназиясы КММ
2. Мекеменің орналасқан мекен-жайы – Шымкент қ.
Әл-Фараби ауданы Республика 9Б
3. Мекеменің барлық жер көлемі – 1,1372 га
4. Мекеме жайлы анықтама – қосымша парақта
5. Мекеме жылына неше күн, күніне неше сағат жұмыс істейді - жылына 175 күн жұмыс істейді, бір күнде 11 сағат жұмыс істейді (08:00-13:50 - 1 ауысым, 14:00-19:00 – 2 ауысым)
6. Мекеме немен жылынады (қатты отын, газ, дизель) – Қуатжылу орталықтан жылынады
7. Жылдық отынның шығыны - 0
8. Мекемеде неше қазандық бар –0
9. Қазандықтың паспорты – 0
10. Қазандық жылына неше күн және күніне неше сағаттан істейді –0
11. Ас бөлмесі болса тамақты неде жасайды, егер газ болса онда газдың жылдық шығыны – электр энергиясымен жасайды
12. Мекеменің жалпы ауданы қанша, мекеменің төрт жағында не орналасқан – жалпы ауд. 4968,6 шаршы метр, көпқабатты үйлер орналасқан.
13. Мекеменің сумен қамтылуы іркінді су қайда кетеді - орталық кәріз жүйесіне кетеді.
14. Мекемеде жұмысшылар саны – 182 жұмысшы

Мектеп директоры



Д.Ж.Дәрмен



ПАСПОРТ

Титов атындағы № 20 мектеп-гимназия мемлекеттік мекемесі
Шымкент қаласы, Аль-Фараби ауданы, Республика даңғылы, 9Б
2025-2026 оқу жылы

1	Мектеп директоры	Д.Ж. Дәрмен, пед.өтілі 26 жыл, аталған мектепте қызметте 7 жыл, тел:8-705-181-88-60
2	Ғимараттың салынған жылы	1961 жыл
3	Ғимараттың түрі, қуаттылығы	Түптік ғимарат, 3:2 қабатты; 1240 оқушы
4	Оқушы саны	2035 оқушы
5	Ғимараттың қабырғасы	Кірпіш
6	Шатыры крыша	Металлочерепіца
7	Терезе окна	Пластик терезелер
8	Еден полы	Бетон/ағаш/линолеум
9	Жысту жүйесі	Орталықтандырылған «Қуаткылуорталық»
10	Су және канализация	Орталықтандырылған «Су ресурстары маркетингі»
11	Электр жүйесі	Орталықтандырылған «Энергопоток»
12	Ғимараттың жалпы ауданы, ауқымы	Ғимараттың жалпы ауданы-4968,6 м ² ; ауқымы-16893,3м ²
13	Ғимараттың қызмет	Ғимараттың қызмет ауданы - 3317,2 м ²
14	Мектеп участкасінің ауданы	1.1372га
15	Видео бақылау камерасы	92
16	Турникет (бар/жоқ)	Бар
17	Аусымдылығы сменность	Екі аусымды
18	Буфет	Бар
19	Асхана ауданы, сыймдылығы	Асхана ауданы -86,4м ² , сыймдылығы – 60 оқушы
20	Кітапхана ауданы, оқу залындағы отыратын орын	Кітапхана ауданы 81,9м ² , 12 орын
21	Шеберхана мастерские	Жалпы шеберхана – 2; ағаш пен металл өңдеу, мата өңдеу
22	Жалпы оқу бөлмелері	44
23	Сынып бөлмелерінің жалпы ауданы, лаборатория мен оқу кабинеттерін қосқанда	2674 м ²
24	Мультимедиялық кабинет	жоқ
25	Лингафон кабинеті, орындар саны	Жоқ
26	Компьютер сыныбы, орындар саны	4 компьютерлік сыныбы бар, 65 орын
27	Жалпы компьютерлер саны	690 дана
28	Интернет жүйесі	Қосылған, жылдамдығы 90 Мбит/с
29	Жаңа үлгідегі физика сыныбы	Бар
30	Жаңа үлгідегі химия сыныбы	Бар
31	Жаңа үлгідегі биология сыныбы	Бар
32	Интерактивті тақта	33 дана (1-АКТ залы,1 – химия кабинеті, 1-STEM кабинеті,1-кітапхана,1 – физика кабинеті, 1- биология кабинеті, 2 – ағылшын тілі кабинеті, 1- информатика кабинеті, 3-тарих кабинеті,3-қазақ тілі кабинеті,4-математика кабинеті, 3-орыс тілі кабинеті, 1-география кабинеті,8-бастауыш класс,1-АӨД,1-логопед.)
33	Компьютерлер 2019 жылға дейін	120 дана
34	Компьютерлер 2020 жылдан кейін	570дана
35	Спорт зал	1 спорт зал, ауданы - 168 м ²

36	Спорт алаңы	2 спорт алаңы (волейбол алаңы-510 м ² , футбол алаңы - 1170м ²)
37	Мед.пункт	2 мед.пункт, (2*24,3м ²)
38	Акт залы	Бар, ауданы – 194,6м ² , 75 орын бар
39	Шағын орталықтағы барлық топтар саны	Жоқ
40	Оның ішінде толық күнді	Жоқ
41	Оның ішінде жарты күнді	Жоқ
42	Шағын орталықтағы жалпы бала саны	Жоқ
43	Күрделі жөндеу болған жылы	2011 ж.

Мектеп директоры



Д.Ж.Дәрмен

N 005807

Жер учаскесінің кадастрлық нөмері (код) 19-309-012-170

Жер пайдаланушы (меншік иесі)
"Шымкент қаласының №20 орта жалпы білім беру мектебі" мекемесі

(азаматтың аты, өкесінің аты, тегі немесе заңды тұлғаның толық атауы)

Жер учаскесінің құқығы
тұрақты пайдалану

(жеке меншік, тұрақты пайдалану, ортақ бірлескен, ортақ үлестік)

Жер учаскесінің көлемі 1.1372 га

Жер учаскесін пайдалану нысаны

бұрын салынған ғимараттары және құрылыстары мен бірге іргелес жатқан аумағы үшін

Жер учаскесін пайдалануды шектеулер мен ауыртпашылықтар
азаматтық-құқықтық келісімдер жасау ауыртпашылығын түсіруге тыйым салынады

Жер учаскесінің бөлінуі бөлінбейді

Актінің берілу негізі Шымкент қаласы Әкімінің

1998 жылғы 30.11. N 2078 шешімі және 2001 жылғы 10.09 N 603 Шымкент қаласы Әкімшіятының қаулысы негізінде

(атқару органының актісі және заңда белгіленген басқа құжаттар)

Кадастровый номер земельного участка (код) 19-309-012-170

Землепользователь (собственник)
Учреждение "Средняя общеобразовательная школа №20 города Шымкента"

(фамилия, имя, отчество гражданина или полное наименование юридического лица)

Право на земельный участок с
постоянное землепользование

(частная собственность, постоянное землепользование, общая совместная, общая долевая)

Площадь земельного участка 1.1372 га

Целевое назначение земельного участка

под существующие здания и сооружения с прилегающей территорией

Ограничения в использовании и обременения земельного участка
установить обременения на запрещению гражданско-правовых сделок

Делимость земельного участка неделимый

Основание выдачи акта на основании решения Акима города Шымкента от 30.11.1998 года N 3008 и Постановления Акимата г.Шымкента от 10.09.2001г за N603

(акт исполнительного органа и иные предусмотренные законодательством документы)

«АЗАМАТТАРҒА АРНАЛҒАН ҮКІМЕТ»
МЕМЛЕКЕТТІК КОРПОРАЦИЯСЫ
КОММЕРЦИЯЛЫҚ ЕМЕС АКЦИОНЕРЛІК
ҚОҒАМЫНЫҢ ЖЕР КАДАСТРЫ ЖӘНЕ
ЖЫЛЖЫМАЙТЫН МҮЛІК БОЙЫНША
ШЫМКЕНТ ҚАЛАСЫНЫҢ ӘЛ-ФАРАБИ
АУДАНЫНЫҢ БӨЛІМІ

ОТДЕЛ ГОРОДА ШЫМКЕНТ АЛЬ-
ФАРАБИЙСКОГО РАЙОНА ПО
ЗЕМЕЛЬНОМУ КАДАСТРУ И
НЕДВИЖИМОСТИ ФИЛИАЛА
НЕКОММЕРЧЕСКОГО АКЦИОНЕРНОГО
ОБЩЕСТВА «ГОСУДАРСТВЕННАЯ
КОРПОРАЦИЯ «ПРАВИТЕЛЬСТВО ДЛЯ
ГРАЖДАН»

МЕНШІК ИЕСІ (ҚҰҚЫҚ ИЕСІ) ТУРАЛЫ МӘЛІМЕТТЕР
СВЕДЕНИЯ О СОБСТВЕННИКЕ (ПРАВООБЛАДАТЕЛЕ)

№ 002213379847

25.08.2021ж.г.

Кадастр номері/Кадастровый номер: 19:309:012:170; 19:309:012:170:1

Жылжымайтын мүлік объектінің мекен-жайы г. Шымкент, р-н Аль-Фарабийский, пр.
Адрес объекта недвижимости Республики, з/д 9Б

Меншік иесі (құқық иесі) Собственник (правообладатель)	Құқық пайда болу негіздемесі/ Основание возникновения права
Коммунальное государственное учреждение "Школа-гимназия №20 имени Титова" отдела образования города Шымкент"	Акт приема передачи (№ б/н от 15.03.2001г.) - Дата регистрации: 01.08.2001 15:55 Приказ (№ 127 от 15.03.2001г.) - Дата регистрации: 01.08.2001 15:55 Решение Акима (№ 302 от 06.02.2001г.) - Дата регистрации: 01.08.2001 15:55

Директордың орынбасары
Заместитель директора

Бөлім басшысы
Руководитель отдела

Мамаи
Специалист

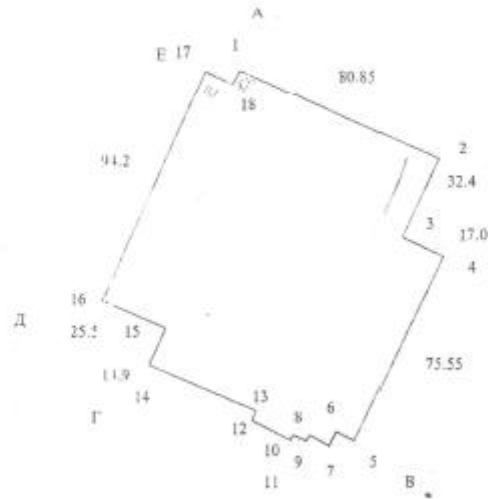

(қолы/подпись) Турганбаева М.
(тегі/фамилия, аты/имя, әкесінің аты/отчество)
(қолы/подпись) Бастанов Е.
(тегі/фамилия, аты/имя, әкесінің аты/отчество)
(қолы/подпись) Қалходжаев А.
(тегі/фамилия, аты/имя, әкесінің аты/отчество)

N 005807

Жер учаскесінің ЖОСПАРЫ ПЛАН земельного участка

Учаскесінің орналасқан жері Республика даңғылы, 9

Местоположение участка пр. Республики, 9



Шектесу тізімдерінің сипаттамасы:

А-дан В-ға дейін тұрғын кварталы жері
В-дан В-ға дейін Эласти N76 бала бақшасының жері
В-дан Г-ға дейін жекеменшік тараждар
Г-дан Д-ға дейін Асем и К ЖШС-нің жері
Д-дан Е-ға дейін Республика даңғылы
Е-дан А-ға дейін аз.А.Т.Ганнозанын жері

Описание смежеств:

Сызықтардың шығару өлшемі

Выноска мер линий

Бұрылыстардың нүктелерінің N		Сызықтардың өлшемі			
N поворотных точек		Мера линий			
5-6	7.4	11-12	16.1	17-18	11.15
6-7	6.0	12-13	3.9	18-1	5.6