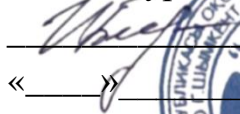


Директор

ТОО «МурАз»



Ибадлла Е.Б.

«_____»

2025 г.



АГЗС «Алмаз» расположенный по адресу: г.Шымкент,
Каратауский район, жилой массив Кайнарбулак, 216 квартал,
участок №349

ПРОЕКТНАЯ ДОКУМЕНТАЦИЯ
Раздел 1. «Пояснительная записка»

Том I

г.Шымкент 2026 г.

ПОЯСНИТЕЛЬНАЯ ЗАПИСКА

Пояснительная записка выполнен на основе данных, предоставленных заказчиком.

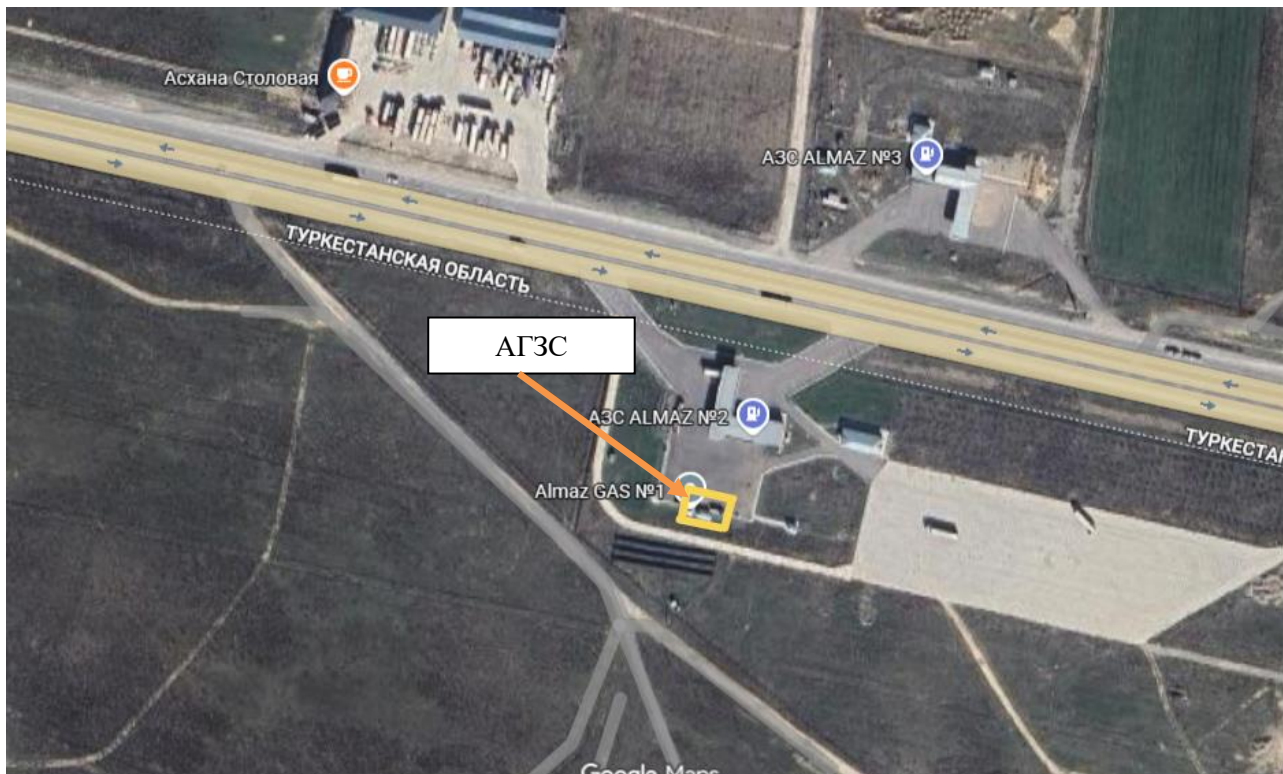
АГЗС «Алмаз» расположенный по адресу: г.Шымкент, Каратауский район, жилой массив Кайнарбулак, 216 квартал, участок №349. Кадастровый номер земельного участка: 22-330-018-009. Согласно договора аренды №AL1-01 от 08.01.2026 года ТОО «МурАз» арендует АГЗС у ТОО «АЗК Алмаз».

Территория участка АГЗС граничит: с севера – с территорией АЗС Алмаз №2, далее проходит трасса Шымкент-Туркестан, с востока, юга и запада – с пустыми земельными участками. Ближайший жилой дом расположен с севера на расстоянии 940 метров от территории участка. Ближайший водный объект (р.Аксу) протекает на расстоянии более 8100 метров от территории участка с северо-восточной стороны.

АГЗС состоит из 2-х резервуара емкостью по 10,0 м³, каждая и выдача СУГ потребителям осуществляется топливораздаточной установкой, входящей в комплектацию технологического комплекса газовой заправочной станции. Годовой объем реализации сжиженного газа 1200 тонн в год.

Согласно Экологического кодекса РК (далее-Кодекс) от 2 января 2021 года № 400-VI приложения 2 раздела 3 п. 72 автозаправочные станции по заправке транспортных средств жидким и газовым моторным топливом относятся к **III категории**.

Согласно Санитарных правил «Санитарно-эпидемиологические требования к СЗЗ объектов, являющихся объектами воздействия на среду обитания и здоровье человека», утвержденное приказом Министра здравоохранения Республики Казахстан от 11 января 2022 года №КР ДСМ-2 приложение 1 раздел 11 п.48 п.п.6 – объекты (автозаправочные станции, автогазозаправочные станции и другие установки по заправке) для заправки автомобильных транспортных средств всеми видами моторного топлива (жидким и газовым моторным топливом) СЗЗ устанавливается 100 м.



Ситуационная карта района расположения объекта

Инициатор намечаемой деятельности:

ТОО «МурАз»

БИН: 070940021186

Адрес: г.Шымкент, Каратауский район, ж.м.Тассай, здание 72/1

Характеристика климатических условий

Климат территории относится к резко континентальному, со знойным и сухим летом и короткой, обычно малоснежной зимой. Среднегодовая температура воздуха положительная, +12,6°С (г.Шымкент).

Пункт Шымкент. Климатический подрайон IV – Г.

Название пункта - город Шымкент. Коэффициент А = 200. Скорость ветра $U^* = 12.0$ м/с. Средняя скорость ветра = 5.0 м/с. Температура летняя = 25.0 град.С. Температура зимняя = -25.0 град.С. Коэффициент рельефа = 1.00

Средние значения температуры воздуха в °С:

абсолютная максимальная +44

абсолютная минимальная - 34.

Средняя максимальная температура воздуха наиболее теплого месяца, °С +

33.

Температура воздуха наиболее холодных (обеспеченностью 0,92):

Суток -25

Пятидневки -15

Периода -6

Средняя суточная амплитуда температура воздуха наиболее холодного месяца, °С-9,8

Средняя суточная амплитуда температура воздуха наиболее теплого месяца, °С+14,9.

Продолжительность, сут/средняя суточная температура воздуха, ° С, периода со средней суточной температурой воздуха.

≤ 0 ° С – 61/ - 1,9

≤ 8 ° С – 143/ 1,5

≤ 10 ° С – 160/ 2,2.

Среднегодовая температура воздуха, 0 ° С + 12,2

Показатели относительной влажности воздуха колебались в пределах:

в холодный период года – 60-84%;

в теплый период года – 28-63%.

Количество атмосферных осадков незначительно и распределены они неравномерно.

Количество осадков за ноябрь – март – 368 мм.

Количество осадков апрель – октябрь – 208мм.

Преобладающее направление ветра за декабрь – февраль – В (Восточное).

Преобладающее направление ветра за июнь-август – ЮВ (юго-восточное).

Максимальная из средних скоростей ветра по румбам за январь – 4,3 м/сек.

Максимальная из средних скоростей ветра по румбам за июль – 2,4 м/сек.

Нормативная глубина промерзания, м: для суглинка – 0,63

Глубина проникновения 0 ° С в грунт, м: для суглинка -0,73,

Зона влажности - 3 (сухая).

Район по весу снегового покрова – I.

Район по давлению ветра - III.

Район по толщине стенки гололеда - III.

Нормативная толщина стенки гололеда, мм, с повторяемостью 1 раз в 10 лет 10 мм.

Зона влажности - 3 (сухая).

Район по средней скорости ветра за зимний период-III.

Район территории по давлению ветра-III.

Нормативное значение ветрового давления кПа-11,25

Нормативное значение снегового покрова, см-62.

Нормативная глубина промерзания, м: для суглинков - 0,66.

Глубина проникновения °С в грунт. м: для суглинков - 0,77.

Значение коэффициента А, соответствующее неблагоприятным метеорологическим условиям, при которых концентрация вредных веществ в атмосферном воздухе максимальна, принимается равным 200.

Коэффициент, учитывающий влияние рельефа местности, составляет 1.

Данные по состоянию атмосферного воздуха

В районе участка исследований отсутствуют значимые источники загрязнения. Основной вклад в загрязнение атмосферного воздуха района вносят бытовые и коммунальные системы отопления на природном газе и автотранспорт.

Ввиду сухости континентального климата в районе периодически отмечается высокая запылённость воздуха.

Современное состояние воздушной среды Шымкента характеризуется преимущественно приемлемым качеством воздуха, однако в отдельные периоды отмечаются повышенные уровни загрязнения, в основном за счет оксида углерода и диоксида азота, а также неблагоприятное влияние погодных условий на формирование загрязнения.

В 2020 и 2023 годах уровень загрязнения воздуха оценивался как низкий, в то время как в 2021, 2022 и 2023 годах он был повышенным. Эти повышения в основном связаны с оксидом углерода и диоксидом азота. Случаи экстремально высокого и высокого загрязнения (ВЗ и ЭВЗ) не зафиксированы.

Основными источниками загрязнения атмосферного воздуха в Шымкенте являются автотранспорт (около 40% всех выбросов), промышленные предприятия (35%) и предприятия теплоэнергетики (25%).

Наблюдения за состоянием атмосферного воздуха в Шымкенте проводятся на 6 постах наблюдения, включая ручные и автоматические станции.

Уровень загрязнения атмосферного воздуха города Шымкент (по мониторингу за январь месяц 2024 г.) оценивался как повышенный, он определялся значением СИ=4,3 (повышенный уровень) по сероводороду в районе поста №6 (м.к. Нурсат) и НП=17% (повышенный уровень) по оксиду углерода в районе поста №1 (пр.Абая, АО «Южполиметалл»).

Источники и масштабы расчетного химического загрязнения проектируемого объекта

Проведенной инвентаризацией на территории АГЗС выявлены следующие источники загрязнения атмосферного воздуха:

- Ист.0001 01, Шланг для слива СУГ в резервуар (дыхательный клапан резервуара СУГ);
- Ист.0002 02, Сбросной клапан,
- Ист.6001 03, Насосное оборудование перекачки СУГ,
- Ист.6002 04, ТРК, заправка автомобилей СУГ.

Промышленные и транспортные выбросы в атмосферу, содержащие взвешенные и газообразные загрязняющие вещества, характеризуются объемом, интенсивностью выброса, температурой, классом опасности и концентрацией загрязняющих веществ. Их негативное воздействие рассматривается в зоне влияния проектируемого объекта. Зоной влияния проектируемого объекта на атмосферный воздух в соответствии с «Методикой расчета концентраций вредных веществ в атмосферном воздухе от выбросов предприятий» [36] считается территория, на которой суммарное загрязнение атмосферы от всей совокупности источников выбросов данного предприятия (объекта), в том числе низких и неорганизованных, превышает 0,05 ПДК.

Зоны влияния объектов и предприятий определяются по каждому вредному веществу или комбинации веществ с суммирующимся вредным воздействием отдельно.

В таблицах «Перечень загрязняющих веществ, выбрасываемых в атмосферу» приведен перечень загрязняющих веществ, выбрасываемых в

атмосферу с учетом передвижных источников и для стационарных источников отдельно на период *эксплуатации*.

Каждый источник выброса характеризуется размерами, высотой, конфигурацией, интенсивностью выброса (выделения) загрязняющих веществ в атмосферу, ориентацией и расположением на местности. Данные, характеризующие параметры выбросов от источников предприятия определены на основе проектных данных и представлены в таблицах «Параметры выбросов загрязняющих веществ в атмосферу для расчета нормативов допустимых выбросов» на период *эксплуатации*

Залповые источники выбросов в атмосферу проектом не предусматриваются.

Согласно п. 19 «Методики определения нормативов эмиссий в окружающую среду» [12] аварийные выбросы, связанные с возможными аварийными ситуациями (аварии, инциденты за исключением технологически неизбежного сжигания газа), не нормируются. Оператор организует учет фактических аварийных выбросов за истекший год для расчета экологических платежей.

Потребность намечаемой деятельности в водных ресурсах

Общая количество рабочих – 1 человек

Суточная потребность питьевой воды, норма – 25 л/сут

$Q = 1 \cdot 25 = 25 \text{ л (0,025 м}^3/\text{сут)}$

$25 \text{ л} \cdot 365 \text{ дней} = 9125 \text{ л} / 1000 = 9,125 \text{ м}^3/\text{год}$

Объем воды на хозяйственно-питьевые нужды составит 9,125 м³.

Характеристика источников водоснабжения

Водоснабжения АГЗС – привозное.

Хозяйственно-бытовые сточные воды от персонала объекта осуществляются самотеком в бетонированный водонепроницаемый септик.

По мере наполнения септика стоки вывозятся специализированными ассенизационными машинами в места, согласованные с СЭС.

Виды и объемы образования отходов

В процессе эксплуатации будут образовываться следующие отходы: твердые бытовые отходы; отработанные лампы.

Территория освещается люминесцентными лампами. Расчет норматива отработанных ламп производится согласно п. 2.43 [34].

Объем образования отработанных ламп рассчитывается по формуле:

$$N = n \times T / T_p, \text{ шт/год},$$

$$M_{pl} = N \times m_{pl}, \text{ т/год}$$

Исходные данные для расчета объема образования отработанных ламп представлены в таблице:

Марка ламп	п, шт.	Т, ч/год	Тр, ч	трл, т
ДРЛ 250	4	4380	12000	0,000219
Итого:	4			

Итого отработанных ламп по маркам:

Марка ламп	N, шт/год	М _{рл} , т/год
ДРЛ 250	1,46	0,00032
Итого:	1,46	0,00032

Расчет объемов образования ТБО

Удельная санитарная норма образования бытовых отходов на промышленных предприятиях на одного человека	1,2
Среднесписочная численность, чел	1
Средняя плотность отходов, т/м ³	0,25
Количество отходов, т/год	0,3

Смет с территории.

Площадь убираемых территорий, м² – 10,0.

Нормативное количество смета – 0,005 т/м² в год.

Количество отхода: $10 \cdot 0,005 = 0,05$ т/год.

Таблица 0.1 – Перечень и масса отходов

№ п/п	Наименование отхода	Отходообразующий процесс	Кол-во отходов, т/год
1	2	3	4
1	Отработанные лампы	Освещение помещений и территории	0,00032
2	Твердые бытовые отходы	Жизнедеятельность персонала строительной организации	0,3
3	Смет с территории	Уборка территории	0,05