

ТОО «Каз Гранд Эко Проект»
ГЛ № 01591Р от 15.08.2013 г.

**Раздел «Охрана окружающей среды»
Склад по хранению лома черных и цветных
металлов по адресу: г.Шымкент,
Каратауский район, ж.м.Тассай, здание 1/2.**

Разработчик:
ТОО «Каз Гранд Эко Проект»



Ш.Молдабекова

г. Шымкент 2026 г.

ОГЛАВЛЕНИЕ

Оглавление.....	4
1.Общие сведения о планируемой деятельности	6
2.Оценка воздействия на окружающую среду.....	9
2.1Оценка воздействия на состояние атмосферного воздуха	9
2.1.1Характеристика климатических условий.....	9
2.1.2Данные по состоянию воздушной среды	10
2.1.3Источники и масштабы расчетного химического загрязнения проектируемого объекта.....	11
2.1.4Мероприятия по предотвращению (сокращению) выбросов в атмосферный воздух.....	11
2.1.5Оценка последствий загрязнения и мероприятия по снижению отрицательного воздействия.....	11
3Оценка воздействия на состояние вод	12
3.1Потребность намечаемой деятельности в водных ресурсах	12
3.2Характеристика источников водоснабжения	12
3.2.1Поверхностные воды.....	12
3.2.2Меры по снижению отрицательного воздействия на поверхностные и подземные воды 12	
3.2.3Подземные воды	13
4. Оценка воздействия на недра.....	14
5. Оценка воздействия на окружающую среду отходов производства и потребления.....	15
5.1 Виды и объемы образования отходов	15
5.2 Особенности загрязнения территории отходами производства и потребления (опасные свойства и физическое состояние отходов)	15
5.3 Рекомендации по управлению отходами	16
5.4 Лимиты накопления и захоронения отходов	17
6.Оценка физических воздействия на окружающую среду	18
6.1.Оценка возможного теплового, электромагнитного, шумового, воздействия и других типов воздействия, а также их последствий	18
6.1.1Характеристика радиационной обстановки в районе работ	18
7. Оценка воздействий на земельные ресурсы и почвы	19
7.1.Состояние и условия землепользования	19
7.2.Характеристика ожидаемого воздействия на почвенный покров.....	20
8.Оценка воздействия на растительность и животный мир.....	22
8.1.Современное состояние растительности и животного мира в зоне воздействия объекта	22
8.2.Источники воздействия на растительность и животный мир.....	22

9.Оценка воздействий на социально-экономическую среду	23
9.1.Современные социально-экономические условия жизни местного населения, характеристика его трудовой деятельности	23
9.2.Обеспеченность объекта трудовыми ресурсами	24
9.3.Влияние намечаемой деятельности на регионально-территориальное природопользование.....	24
9.4.Прогноз изменений социально-экономических условий жизни местного населения	24
9.5.Санитарно-эпидемиологическое состояние территории и прогноз его изменений в результате намечаемой деятельности;	25
10.Оценка экологического риска реализации намечаемой деятельности	26
10.1.Ценность природных комплексов и их устойчивость к воздействию намечаемой деятельности	26
10.2.Комплексная оценка последствий воздействия на окружающую среду при нормальном (без аварий) режиме эксплуатации объекта	27
10.3.Оценка последствий аварийных ситуаций	30
Список использованных источников	32
ПРИЛОЖЕНИЯ.....	36
Приложение А.....	37

1. ОБЩИЕ СВЕДЕНИЯ О ПЛАНИРУЕМОЙ ДЕЯТЕЛЬНОСТИ

Инициатор намечаемой деятельности:

ТОО «Asia Lom LTD»

БИН: 260140029935

Адрес: г.Шымкент, Каратауский район ул.Еримбетова, д.304Г, индекс 160000

Вид намечаемой деятельности:

Основная деятельность предприятия прием, хранения и реализация лома черных и цветных металлов.

Классификация намечаемой деятельности в соответствии с Экологическим кодексом РК [1]:

Согласно «Инструкции по определению категории объекта, оказывающего негативное воздействие на окружающую среду», иные критерии; накопление на объекте 10 тонн и более неопасных отходов и (или) 1 тонны и более опасных отходов является основанием отнесения объекта к **III категории.**

Место расположения и характеристика участка:

ТОО «Asia Lom LTD» осуществляет свою деятельность на арендуемой территории ТОО «АлиКа групп» Склад по хранению лома, черных металлов расположен по адресу: г.Шымкент, Каратауский район, ж.м.Тассай, здание 1/2.

Кадастровый номер земельного участка: 22-330-018-505 с площадью 1,0 га. Целевое назначение земельного участка: завод по производству металлообрабатывающих металлических устройств, кабельных лотковых двухбалочных балок.

Территория участка склада граничит:

С северной стороны – жилыми домами на расстоянии 71 метров. С северо-восточной стороны – жилыми домами на расстоянии 225 метров. С северо-западной стороны – здание хозяйственного назначения на расстоянии 46 м. С западной стороны – здание хозяйственного назначения на расстоянии 61 м. С южной стороны – здание хозяйственного назначения на расстоянии 96 м. С юго-западной стороны – здание хозяйственного назначения на расстоянии 56 м. С восточной стороны – складское помещение на расстоянии 102 м. С юго-восточной стороны - компания Zhas Medical на расстоянии 65 м.

Ближайший жилой дом расположен со стороны севера на расстоянии 71 м от территории участка.

Ближайший поверхностный водный объект, река Арык протекает с северо-восточной стороны на расстоянии более 1,25 км.

Объект не входит в водоохранную зону и полосу поверхностных водных источников.

Зоны отдыха, особо охраняемые природные территории, территории музеев, памятников архитектуры, санаториев, домов отдыха в районе предприятия отсутствуют.

Предприятие занимается приемом металлолома, состоящего из ломов черных и цветных металлов, таких как: алюминий, медь, латунь, бронза, железо и сталь. Максимальное накопление черных металлов составляет до 900 тонн/год и цветных металлов 500 тонн/год. Склад открытого площадочного типа хранения с бетонированной площадкой. На территории участка имеется контейнер для рабочих.

Озеленение – существующее. Снос зеленых насаждений не предусмотрен.

Участок накопления металлолома полностью бетонированная.

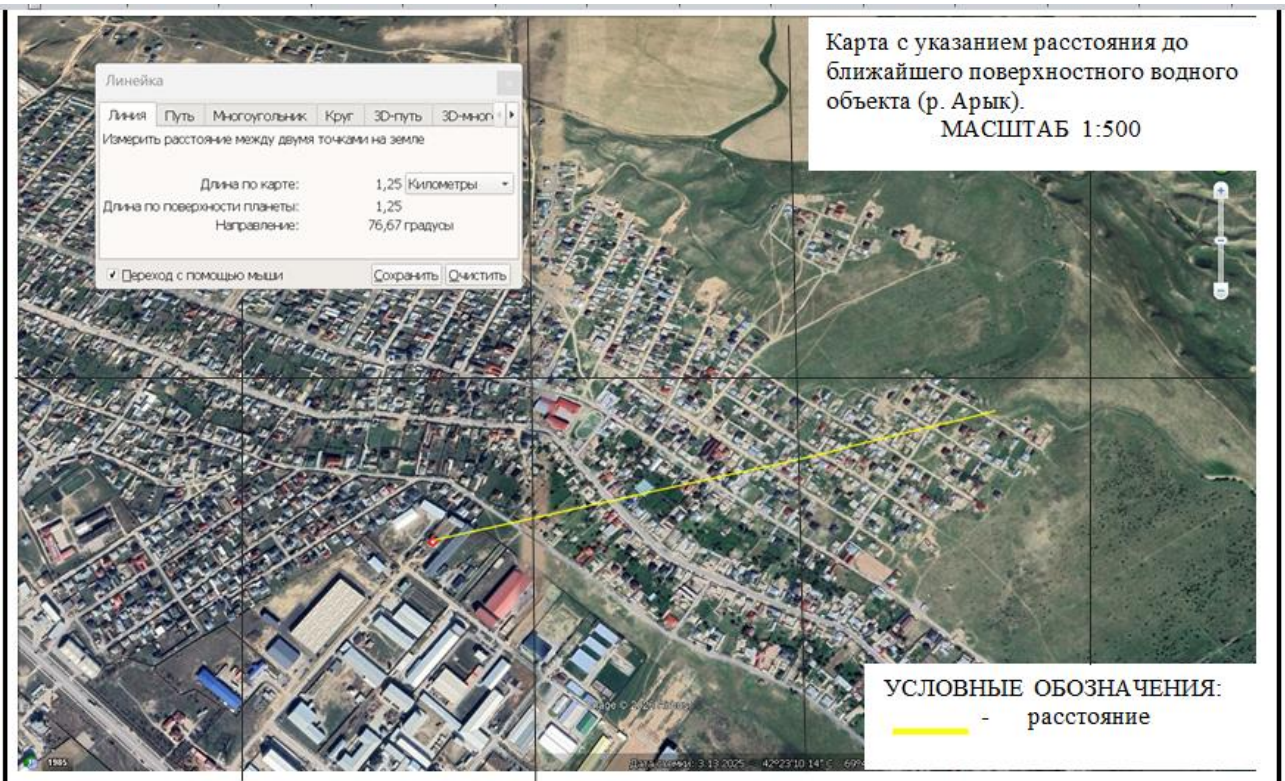
Режим работы предприятия – 8 часов в сутки, 250 дней в году.

Штат работников – 5 человека.

Теплоснабжение контейнера предусмотрено от электрического конвектора. Сети водоснабжения и водоотведения предусмотрены от центральной городской сети.



Описание места осуществления деятельности



2. ОЦЕНКА ВОЗДЕЙСТВИЯ НА ОКРУЖАЮЩУЮ СРЕДУ

2.1 Оценка воздействия на состояние атмосферного воздуха

2.1.1 Характеристика климатических условий

Климат территории относится к резко континентальному, со знойным и сухим летом и короткой, обычно малоснежной зимой. Среднегодовая температура воздуха положительная, +12,6°С (г.Шымкент).

Пункт Шымкент. Климатический подрайон IV – Г.

Название пункта - город Шымкент. Коэффициент А = 200. Скорость ветра $U^* = 12.0$ м/с. Средняя скорость ветра = 5.0 м/с. Температура летняя = 25.0 град.С. Температура зимняя = -25.0 град.С. Коэффициент рельефа = 1.00

Средние значения температуры воздуха в ° С:

абсолютная максимальная +44

абсолютная минимальная - 34.

Средняя максимальная температура воздуха наиболее теплого месяца, °С + 33.

Температура воздуха наиболее холодных (обеспеченностью 0,92):

Суток -25

Пятидневки -15

Периода -6

Средняя суточная амплитуда температура воздуха наиболее холодного месяца, °С-9,8

Средняя суточная амплитуда температура воздуха наиболее теплого месяца, °С+14,9.

Продолжительность, сут/средняя суточная температура воздуха, ° С, периода со средней суточной температурой воздуха.

≤ 0 ° С – 61/ - 1,9

≤ 8 ° С – 143/ 1,5

≤ 10 ° С – 160/ 2,2.

Среднегодовая температура воздуха, 0 ° С + 12,2

Показатели относительной влажности воздуха колебались в пределах:

в холодный период года – 60-84%;

в теплый период года – 28-63%.

Количество атмосферных осадков незначительно и распределены они неравномерно.

Количество осадков за ноябрь – март – 368 мм.

Количество осадков апрель – октябрь – 208мм.

Преобладающее направление ветра за декабрь – февраль – В (Восточное).

Преобладающее направление ветра за июнь-август – ЮВ (юго-восточное).

Максимальная из средних скоростей ветра по румбам за январь – 4,3 м/сек.

Максимальная из средних скоростей ветра по румбам за июль – 2,4 м/сек.

Нормативная глубина промерзания, м: для суглинка – 0,63

Глубина проникновения 0 °С в грунт, м: для суглинка -0,73,

Зона влажности - 3 (сухая).

Район по весу снегового покрова – I.

Район по давлению ветра - III.

Район по толщине стенки гололеда - III.

Нормативная толщина стенки гололеда, мм, с повторяемостью 1 раз в 10 лет 10 мм.

Зона влажности - 3 (сухая).

Район по средней скорости ветра за зимний период-III.

Район территории по давлению ветра-III.

Нормативное значение ветрового давления кПа-11,25

Нормативное значение снегового покрова, см-62.

Нормативная глубина промерзания, м: для суглинков - 0,66.

Глубина проникновения °С в грунт. м: для суглинков - 0,77.

Значение коэффициента А, соответствующее неблагоприятным метеорологическим условиям, при которых концентрация вредных веществ в атмосферном воздухе максимальна, принимается равным 200.

Коэффициент, учитывающий влияние рельефа местности, составляет 1.

2.1.2 Данные по состоянию воздушной среды

Современное состояние воздушной среды Шымкента характеризуется преимущественно приемлемым качеством воздуха, однако в отдельные периоды отмечаются повышенные уровни загрязнения, в основном за счет оксида углерода и диоксида азота, а также неблагоприятное влияние погодных условий на формирование загрязнения.

В 2020 и 2023 годах уровень загрязнения воздуха оценивался как низкий, в то время как в 2021, 2022 и 2023 годах он был повышенным. Эти повышения в основном связаны с оксидом углерода и диоксидом азота. Случаи экстремально высокого и высокого загрязнения (ВЗ и ЭВЗ) не зафиксированы.

Основными источниками загрязнения атмосферного воздуха в Шымкенте являются автотранспорт (около 40% всех выбросов), промышленные предприятия (35%) и предприятия теплоэнергетики (25%).

Наблюдения за состоянием атмосферного воздуха в Шымкенте проводятся на 6 постах наблюдения, включая ручные и автоматические станции.

Уровень загрязнения атмосферного воздуха города Шымкент (по мониторингу за январь месяц 2024 г.) оценивался как повышенный, он определялся значением СИ=4,3 (повышенный уровень) по сероводороду в районе поста №6 (м.к. Нурсат) и НП=17% (повышенный уровень) по оксиду углерода в районе поста №1 (пр.Абая, АО «Южполиметалл»).

Средние концентрации формальдегида – 2,10 ПДКс.с., диоксида азота – 1,48 ПДКс.с., взвешенных веществ – 1,47 ПДКс.с, содержание других загрязняющих веществ не превышали ПДК.

Максимально-разовые концентрации сероводорода – 4,26 ПДКм.р., оксид углерода – 1,80 ПДКм.р., содержание других загрязняющих веществ не превышали ПДК.

Случаи экстремально высокого и высокого загрязнения (ВЗ и ЭВЗ): ВЗ (более 10 ПДК) и ЭВЗ (более 50 ПДК) не были отмечены.

В зимний период 2024 года не отмечено влияния погодных условий на формирование загрязнения воздуха, дни с неблагоприятными метеорологическими условиями (НМУ) не фиксировались.

2.1.3 Источники и масштабы расчетного химического загрязнения проектируемого объекта

Основным видом воздействия объекта на состояние воздушной среды является загрязнение атмосферного воздуха выбросами загрязняющих веществ.

Выбросы загрязняющих веществ в период эксплуатации отсутствуют, так как на территории объекта никаких производственных и промышленных работ не будет.

Аварийные и залповые источники выбросов в атмосферу проектом не предусматриваются.

2.1.4 Мероприятия по предотвращению (сокращению) выбросов в атмосферный воздух

Эксплуатация. Ввиду отсутствия выбросов загрязняющих веществ в период эксплуатации объекта какие-либо мероприятия по их снижению проектом не предусматриваются.

2.1.5 Оценка последствий загрязнения и мероприятия по снижению отрицательного воздействия

Разработка дополнительных мероприятий по снижению отрицательного воздействия к указанным в разделе 2.1.4 не требуется.

3. Оценка воздействия на состояние вод

3.1 Потребность намечаемой деятельности в водных ресурсах

Вода используется для питьевых нужд рабочих сотрудников предприятия. Для пылеподавления воды не требуется, т.к. металлолом не относится к пылящим материалам.

Всего сотрудников 5 человека

Суточная потребность питьевой воды, норма – 25 л/сут

$Q = 5 * 25 = 125 \text{ л} (0,125 \text{ м}^3/\text{сут})$

$125 \text{ л} * 250 \text{ дней} = 31250 \text{ л} / 1000 = 31,25 \text{ м}^3/\text{год}$

Объем воды на хозяйственно-питьевые нужды составит 31,25 м³.

БАЛАНС ВОДОПОТРЕБЛЕНИЯ И ВОДООТВЕДЕНИЯ

Таблица 3.1.

Производство	Водопотребление м ³ /год					Водоотведение м ³ /год					Примечание
	Всего	На производственные нужды			На хозяйственные нужды	Всего	объем сточной воды, повторно используемой	Производственные сточные воды	Хозяйственные сточные воды	Безвозвратное потребление	
		свежая вода	оборотн. вода	повторно-используемая вода							
все	в т.ч. питьевого качества										
Склад металлолома	31,25				31,25	31,25			31,25		Центральная канализация
Итого:	31,25				31,25	31,25			31,25		

3.2 Характеристика источников водоснабжения

Эксплуатация. Водоснабжение и канализация – централизованная.

3.2.1 Поверхностные воды

3.2.1.1 Гидрографическая характеристика территории

Ближайший поверхностный водный объект, река Арык протекает с северо-восточной стороны на расстоянии более 1,25 км.

3.2.2 Меры по снижению отрицательного воздействия на поверхностные и подземные воды

Структура мер по снижению и предотвращению воздействия включает в себя:

- предотвращение у источника, снижение у источника;
- уменьшение на месте;
- ослабление у рецептора;
- восстановление или исправление;
- компенсация возмещением.

Меры по предотвращению или снижения отрицательного воздействия предприятия в период *эксплуатации* на водные ресурсы включают следующие мероприятия.

Отвод поверхностных сточных вод с территории будет осуществляться сетью открытых водостоков, что позволит предотвратить их неконтролируемый сброс на рельеф местности и подземные водные горизонты. Сеть открытых водостоков состоит из лотков, канав и каналов. Также для открытых водостоков используются лотки и кюветы автомобильных дорог.

Основным мероприятием по охране водных ресурсов для производства в целом будет являться организация системы очистки и повторного использования дождевых сточных вод и исключение сброса сточных вод в водные объекты и на рельеф местности.

3.2.3 Подземные воды

3.2.3.1 Гидрогеологические параметры описания района

По результатам химического анализа «водной вытяжки» грунтов, по содержанию легко- и среднерастворимых солей, согласно ГОСТ 25100-2011 (Б.25, Б.26), грунты трассы, до глубины 2,0 м, незасолены. Величина сухого остатка составляет 0,047-0,103 %.

Зона влажности СНиП РК 2.04-03-2002 – сухая.

Степень агрессивного воздействия грунта на бетонные и железобетонные конструкции по содержанию сульфатов в пересчете на ионы SO_4^{--} для бетона марки W4 по водонепроницаемости на портландцементе по ГОСТ 10178-85 и для бетона на сульфатостойком портландцементе по ГОСТ 22266-94 - неагрессивные (нормативное содержание SO_4^{--} = 272,0 мг/кг).

Степень агрессивного воздействия грунта на бетонные и железобетонные конструкции по содержанию хлоридов в пересчете на ионы Cl^- для бетонов на портландцементе, шлакопортландцементе по ГОСТ 10178-85 и сульфатостойких цементах по ГОСТ 22266-94 - неагрессивные (нормативное содержание Cl^- = 106,0 мг/кг).

3.2.3.2 Оценка влияния объекта в период эксплуатации на качество и количество подземных вод, вероятность их загрязнения

Описанное выше воздействие намечаемой деятельности на поверхностные воды аналогично воздействию и на подземные воды.

Потенциальные источники загрязнения подземных вод на территории участка отсутствуют.

4. ОЦЕНКА ВОЗДЕЙСТВИЯ НА НЕДРА

В районе участка изысканий отсутствуют месторождения полезных ископаемых. Использование недр в процессе эксплуатации предприятия не предусматривается.

Какие-либо редкие геологические обнажения, минеральные образования, палеонтологические объекты и участки недр, объявленные в установленном порядке заповедниками, памятниками природы, истории и культуры в районе предприятия не выявлены.

5. ОЦЕНКА ВОЗДЕЙСТВИЯ НА ОКРУЖАЮЩУЮ СРЕДУ ОТХОДОВ ПРОИЗВОДСТВА И ПОТРЕБЛЕНИЯ

5.1 Виды и объемы образования отходов

В процессе эксплуатации будут образовываться следующие отходы:

Коммунальные отходы образуются при жизнедеятельности персонала.

Расчет объемов образования отходов выполнен по ПК «Эра-Отходы» (версия 1.4) ООО НПП «Логос-Плюс» (г.Новосибирск).

Коммунальные отходы.

Наименование образующегося отхода (по методике): Твердые бытовые отходы. Среднегодовая норма образования отхода, кг/на 1 рабочего, $KG=24$. Плотность отхода, $кг/м^3$, $P=200$.

Среднегодовая норма образования отхода, $м^3/на\ 1\ рабочего$, $M3=KG/P=24/200=0.12$. Количество рабочих, $N=5$.

Отход по МК: GO060 Твердые бытовые отходы (коммунальные)

Количество рабочих дней в год, $DN=250$.

Объем образующегося отхода, т/год,

$\underline{M}_M=N*KG/1000*DN/365=5*24/1000*250/365=0,082$

На территории приемного пункта накапливается не более 900 тонн лома черных металлов в год (в сутки 3,6 тонны), не более 500 тонн лома цветных металлов в год (в сутки 2 тонны), и передается посторонним организациям в виде вторичного сырья 1 раз в неделю.

Перечень, источники и объем образования отходов в период эксплуатации представлены ниже (Таблица 5.1).

Таблица 5.1 – Перечень и масса отходов

Эксплуатация		
Твердые бытовые отходы (20 03 01, смешанные коммунальные отходы)	0,082	0,082
Железо и сталь (17 04 05)	900,0	900,0
Медь, бронза, латунь (17 04 01)	250,0	250,0
Алюминий (17 04 02)	250,0	250,0

5.2 Особенности загрязнения территории отходами производства и потребления (опасные свойства и физическое состояние отходов)

Уровень воздействия отходов на окружающую среду в общем случае определяется их качественно-количественными характеристиками, условиями временного накопления, условиями размещения, принятыми способами переработки и утилизации.

Образующиеся при эксплуатации отходы не обладают опасными свойствами. При соблюдении требований по управлению отходами загрязнение окружающей среды не прогнозируется.

5.3 Рекомендации по управлению отходами

В соответствии с п. 1 ст. 319 Экологического кодекса РК [1] под управлением отходами понимаются операции, осуществляемые в отношении отходов с момента их образования до окончательного удаления.

К операциям по управлению отходами на проектируемом объекте относятся:

- накопление отходов на месте их образования;
- сбор отходов;
- транспортировка отходов.

Временное складирование отходов (накопление отходов) в процессе *эксплуатации* объекта осуществляется в специально установленных местах на месте образования на срок не более шести месяцев до даты их сбора (передачи специализированным организациям).

Накопление отходов предусматривается в специально установленных и оборудованных соответствующим образом местах (на площадках, в складах, хранилищах, контейнерах и иных объектах хранения).

Передача отдельных видов отходов осуществляется на основании заключенных договоров, и оформляется документально с организациями, имеющими соответствующую квалификацию.

Эксплуатация. Сбор и временное хранение отходов производства на предприятии осуществляется с последующим вывозом самостоятельно или специализированными субъектами путем заключения соответствующих договоров для дальнейшего обезвреживания, захоронения, использования или утилизации.

Обустройство мест (площадок) для сбора *твердых бытовых отходов* выполнено в соответствии с п. 55, 56 Санитарных правил «Санитарно-эпидемиологические требования к сбору, использованию, применению, обезвреживанию, транспортировке, хранению и захоронению отходов производства и потребления (Приказ МЗ РК от 23.04.2018 г. №187; ст. 290 Экологический Кодекс РК).

Проектом предусмотрено место (площадка) для сбора твердых бытовых отходов. Выделена специальная площадка для размещения контейнеров для сбора отходов с подъездами для транспорта. Площадку устраивают с твердым покрытием и ограждают с трех сторон на высоту, исключающей возможность распространения (разноса) отходов ветром, но не менее 1,5 м.

Для временного хранения коммунальных отходов, и смета с территории уличное коммунально-бытовое оборудование представлено различными видами мусоросборников – контейнеров и урн.

Для сбора твердых бытовых отходов (ТБО) из урн и из здания предусмотрены передвижные крупногабаритные контейнеры вместимостью 0,75 м³. Количество контейнеров для ТБО – 1 шт. и 1 контейнер для сбора пищевых отходов. Контейнеры для сбора ТБО оснащают крышками. Контейнерная площадка размещается на расстоянии не менее 25 м от жилых и общественных зданий, детских объектов, спортивных площадок и мест отдыха

населения. ТБО один раз в три дня вывозятся на полигон ТБО по договору с коммунальными службами.

На территории приемного пункта *металлолом* в виде лома черных и цветных металлов накапливается на специально отведенной площадке и передается посторонним организациям в виде вторичного сырья 1 раз в неделю.

5.4 Лимиты накопления и захоронения отходов

Лимиты накопления и лимиты захоронения отходов устанавливаются в целях обеспечения охраны окружающей среды и благоприятных условий для жизни и (или) здоровья человека, уменьшения количества подлежащих захоронению отходов и стимулирования их подготовки к повторному использованию, переработки и утилизации.

Лимиты накопления отходов устанавливаются для каждого конкретного места накопления отходов, входящего в состав объектов I и II категорий, в виде предельного количества (массы) отходов по их видам, разрешенных для складирования в соответствующем месте накопления.

Места накопления отходов предназначены для временного складирования отходов на месте образования на срок не более шести месяцев до даты их сбора (передачи специализированным организациям) или самостоятельного вывоза на объект, где данные отходы будут подвергнуты операциям по восстановлению или удалению.

Захоронение отходов проектом не предусмотрено, лимиты захоронения не устанавливаются.

Декларируемый объем накопления отходов представлены в таблице 5.2.

Таблица 5.2 – Декларируемое количество неопасных отходов.

Наименование отходов	Количество образования, т/год	Количество накопления, т/год
1	2	3
Не опасные отходы		
Твердые бытовые отходы (20 03 01, смешанные коммунальные отходы)	0,082	0,082
Железо и сталь (17 04 05)	900,0	900,0
Медь, бронза, латунь (17 04 01)	250,0	250,0
Алюминий (17 04 02)	250,0	250,0

6. ОЦЕНКА ФИЗИЧЕСКИХ ВОЗДЕЙСТВИЯ НА ОКРУЖАЮЩУЮ СРЕДУ

6.1. Оценка возможного теплового, электромагнитного, шумового, воздействия и других типов воздействия, а также их последствий

На территории проектируемого объекта отсутствуют значительные источники физических воздействий на окружающую среду.

Источники шума и электромагнитных излучений размещаются в хозяйственной зоне, на значительном удалении от основных зданий объекта и ближайших жилых домов, с учетом требуемых санитарных разрывов.

6.1.1 Характеристика радиационной обстановки в районе работ

На территории отсутствует зона техногенного радиоактивного загрязнения вследствие крупных радиационных аварий, а также нет объектов, являющихся потенциальными источниками радиационных загрязнений (АЭС, ТЭЦ, предприятий по добыче, переработке и использованию минерального сырья с повышенным содержанием природных радионуклидов и т.д.).

Радиационных аномалий на участке изысканий не обнаружено. Показатели радиационной безопасности территории соответствуют требованиям санитарных правил и гигиенических нормативов [16, 17].

7. ОЦЕНКА ВОЗДЕЙСТВИЙ НА ЗЕМЕЛЬНЫЕ РЕСУРСЫ И ПОЧВЫ

7.1. Состояние и условия землепользования

По номенклатурному виду и просадочным свойствам грунтов в пределах площадки инженерно-геологических исследований до глубины 20,0 м выделено два инженерно-геологических элемента (ИГЭ):

первый ИГЭ-1 – супесь светло-коричневая, макропористая, твердой консистенции, просадочная, мощностью 17,6-17,9 м.

Просадка первого ИГЭ при замачивании проявляется от собственного веса и от дополнительных нагрузок. По показателям просадочных и деформационных характеристик грунты первого ИГЭ разделены на два горизонта:

ИГЭ 1^а (супесь среднепросадочная, мощностью 14,5-14,7 м, $S_{slg}=24,9$ см) и ИГЭ 1^б (супесь слабопросадочная мощностью 3,1- 3,3 м, $S_{slg}=1,5$ см).

Просадка грунтов (ИГЭ-1) от собственного веса при замачивании на полную мощность 17,6-17,9 м составляет $S_{slg} = 26,4$ см. Тип грунтовых условий площадки по просадочности – второй;

второй ИГЭ – суглинок коричневый, твердой консистенции, непросадочный, мощностью 1,9-2,2 м.

Грунты инженерно-геологических элементов характеризуются следующими значениями показателей физических, прочностных, деформационных и просадочных свойств:

а) показатели физических свойств грунтов:

Наименование показателей, ед. измерения	ИГЭ-1а	ИГЭ-1б	ИГЭ-2
1	2	3	4
Плотность твердых частиц, г/см ³	2,69	2,69	2,71
Плотность, г/см ³	1,57	1,72	1,90
Плотность в сухом состоянии, г/см ³	1,42	1,51	1,64
Влажность природная, %	6,7-15,0	12,2-16,7	14,9-16,0
Степень влажности	0,20-0,47	0,41-0,63	0,59-0,68
Пористость, %	47,5	43,8	39,5
Коэффициент пористости	0,905	0,780	0,65
Влажность на границе текучести, %	25,4	24,8	26,2
Влажность на границе раскатыва- ния, %	18,7	18,3	17,2
Число пластичности	6,7	6,5	9,0
Показатель текучести	<0	<0	<0
Коэффициент фильтрации, м/сут	0,20	0,22	-

б) показатели прочностных и деформационных свойств грунтов:

№ ИГЭ	Наименование грунта	При водонасыщенном состоянии				Е _{пр} МПа	Е _{ус} МПа
		$\gamma I/\gamma I$ I, кН/ м ³	$\varphi I/\varphi II$, град.	С _I /С _{II} , кПа	Е, МПа		
1	2	3	4	5	6	7	8
1а	Супесь просадочная	18,1 18,5	20,9 21,1	4 5	2,27	15,8 1	3,72
1б	Супесь просадочная	18,7 19,1	21,0 22,0	5 6	6,65	16,6 9	10,9 1
2	Суглинок непросадочный	19,6 19,9	23,8 24,0	10 11	10,9	-	-

№ ИГЭ - номер инженерно-геологического элемента

Е - модуль деформации при водонасыщенном состоянии;

Е_{ус} - модуль деформации при установившейся влажности.

Е_{пр} - модуль деформации при природной влажности.

в) показатели просадочных свойств грунтов:

Относительная просадочность грунтов при нормальном напряжении (σ , кПа) и начальное просадочное давление (P_{sl}):

ИГЭ-1^а

Нормальное напряжение, кПа	100	200	300	400
Относительная просадочность	0,014	0,042	0,067	0,060
Начальное просадочное давление, P _{sl} , кПа	99			

Относительная просадочность грунтов при нормальном напряжении (σ , кПа) и начальное просадочное давление (P_{sl}):

ИГЭ - 1^б

Нормальное напряжение, кПа	100	200	300	400	500
Относительная просадочность	0,002	0,004	0,007	0,015	0,018
Начальное просадочное давление, P _{sl} , кПа	370				

7.2. Характеристика ожидаемого воздействия на почвенный покров

Намечаемая деятельность связана с незначительной трансформацией естественных ландшафтов, в т. ч. изменением рельефа местности.

Предотвращение загрязнения почв на прилегающих территориях путем своевременной ликвидации аварийных просыпей агрохимикатов, отходов, проливов нефтепродуктов и других загрязняющих веществ решается путем организованного отвода и очистки поверхностных сточных вод; сокращения

выбросов загрязняющих веществ в атмосферный воздух, оборудования двигателей специальной техники поддонами для сбора утечки масел.

Комплекс вышеперечисленных мер в период производства строительных работ позволит предотвратить их отрицательное воздействие на земельные ресурсы и почвы. Отрицательное воздействие строительных работ на земельные ресурсы и почвы не прогнозируется.

В результате реализации вышеприведенного комплекса мер по предотвращению при эксплуатации предприятия отрицательное воздействие на земельные ресурсы и почвы не прогнозируется.

8. ОЦЕНКА ВОЗДЕЙСТВИЯ НА РАСТИТЕЛЬНОСТЬ И ЖИВОТНЫЙ МИР

8.1. Современное состояние растительности и животного мира в зоне воздействия объекта

Район размещения объекта находится под влиянием интенсивного многокомпонентного антропогенного воздействия города и промышленных предприятий, поэтому естественная растительность со значительным участием сорных видов встречается, как правило, на участках, оставленных без внимания промышленностью и градостроительством.

Естественный растительный покров присутствует на незастроенных участках и представлен кустарниковой, травянистой степной растительностью. Кустарник, растущий в основном в ложбинах, представлен жимолостью, карагайником. Деревья представлены кленом, топодем, березой и карагачом.

Травяной покров местности представлен степным разнотравьем. Среди разновидностей трав встречается типчак, ковыль красноватый, вейник, полынь.

Редких и исчезающих растений в зоне влияния предприятия нет.

Естественные пищевые и лекарственные растения отсутствуют. Согласно кадастров учетной документации сельскохозяйственные угодья в рассматриваемом районе отсутствуют.

Животный мир рассматриваемого района представлен преимущественно мелкими грызунами, пресмыкающимися и пернатыми.

Класс млекопитающих представлен мелкими млекопитающими из отряда грызунов: полевая мышь, полевка - экономка. Непосредственно на площадке животные отсутствуют в связи с близостью действующего объекта.

Из птиц обычный домовый воробей, сорока, ворон, скворец. Среди животных, обитающих в районе, занесенных в Красную книгу нет.

8.2. Источники воздействия на растительность и животный мир

Учитывая скудность растительного и животного мира на территории исследуемого участка, антропогенную трансформацию естественных экологических систем в результате использования участка под пастбища, нанесение какого-либо значительного ущерба в результате эксплуатации проектируемого объекта не прогнозируется.

Существует вероятность уничтожения единичных особей черепахи по причине их медленного передвижения, но данный вид очень широко распространен на соседних участках.

Возможно уничтожение части популяции насекомых, что обусловлено поведенческими и физиологическими особенностями представителей этих групп животных.

9. ОЦЕНКА ВОЗДЕЙСТВИЙ НА СОЦИАЛЬНО-ЭКОНОМИЧЕСКУЮ СРЕДУ

9.1. Современные социально-экономические условия жизни местного населения, характеристика его трудовой деятельности

Территория города Шымкента – 116 280 га, численность населения составляет 1 010, 5 тыс. человек (по состоянию на 1 декабря 2018 года), плотность населения в среднем – 826,7 чел/км².

За последние 10 лет на интенсивный рост численности населения повлияло присоединение к территории города населенных пунктов близлежащих районов, что способствовало увеличению территории города до 116 280 га, численность населения превысила 1,0 миллион.

9 июня 2018 года Указом Президента Республики Казахстан городу Шымкенту присвоен статус города республиканского значения (мегаполиса).

На сегодня город Шымкент является одним из промышленных, торговых и культурных центров Казахстана с развитой инфраструктурой.

На территории города Шымкент расположены крупные предприятия химической промышленности как АО "Химфарм" – производство лекарственных средств; нефтеперерабатывающей промышленности ТОО "Петро Казахстан Продактс"; текстильной промышленности ТОО "Бал Текстиль", ТОО "Azalatextilе"; строительной индустрии АО "Шымкентцемент", ТОО "Стандарт-Цемент", а также предприятия по переработке хлопка, подсолнечника, сафлора, сои, предприятия по производству рафинированного масла, пива, прохладительных напитков, молочных продуктов в пищевой промышленности. Наряду с этим, развитию текстильной промышленности способствует расположенная на территории города Шымкент СЭЗ "Онгүстік". В городе для улучшения инвестиционного климата и потенциала, создания благоприятных условий малому и среднему бизнесу действуют 2 индустриальные зоны. Здесь выпускается продукция металлургической, химической, фармацевтической и строительной промышленности.

В индустриальных зонах города реализуются 117 проектов на сумму 114,3 млрд. тенге с созданием более 7 тыс. рабочих мест.

Общее количество проектов, реализованных в индустриальных зонах, достигло 63 с привлечением инвестиций на сумму 41,9 млрд. тенге и созданием более 4 тыс. новых рабочих мест.

Согласно «Комплексному плану развития и застройки города Шымкента до 2023 года», утвержденному постановлением Правительства РК от 9 июля 2019 года № 498 Шымкент станет промышленно-индустриальным городом, в результате реализации проектов к 2023 году объем промышленного производства в номинальном выражении увеличится в 2 раза по сравнению с 2017 годом и составит 851 млрд. тенге, в том числе горнодобывающей – 0,8 млрд. тенге, обрабатывающей промышленности – 693 млрд. тенге, ИФО выпуска продукции обрабатывающей промышленности составит – 105 %, в том числе горнодобывающей – 102,5 %, обрабатывающей промышленности – 104

%. Будут обеспечены загрузки мощности действующих и новых предприятий и созданы порядка 4 500 рабочих мест.

Намечаемая настоящим проектом деятельность является неотъемлемой частью реализации проектов в индустриальных зонах, предусмотренных комплексным планом.

9.2. Обеспеченность объекта трудовыми ресурсами

Населенные пункты в районе проектируемого предприятия имеют достаточные трудовые ресурсы для обеспечения потребностей проектируемого объекта. На всех рабочих специальностях и частично ИТР будет задействовано местное население.

9.3. Влияние намечаемой деятельности на регионально-территориальное природопользование

В целом воздействие производственной и хозяйственной деятельности на окружающую среду проектируемого предприятия оценивается как вполне допустимое при несомненно крупном социально-экономическом эффекте – обеспечении занятости населения, получения ценного ликвидного продукта – цветных металлов, с вытекающими из этого другими положительными последствиями.

9.4. Прогноз изменений социально-экономических условий жизни местного населения

В процессе оценки воздействия намечаемой деятельности на социально-экономическую среду рассмотрены компоненты двух блоков:

- социальной среды, включающей – трудовая занятость, доходы и уровень жизни населения, здоровье населения, рекреационные ресурсы;
- экономической среды, включающей – экономическое развитие территории, землепользование.

Интегральное воздействие на каждый компонент определялось в соответствии с критериями, учитывающими специфику социально-экономических условий региона путем суммирования баллов отдельно отрицательных и отдельно положительных пространственных, временных воздействия и интенсивности воздействий. В результате интегральный уровень воздействия оценивается для компонентов:

- трудовая занятость ($3+5+2=10$) – среднее положительное воздействие;
- доходы и уровень жизни населения ($3+5+2=10$) – среднее положительное воздействие;
- здоровье населения (0) – воздействие отсутствует;
- рекреационные ресурсы ($-1-5-1=-7$) – среднее отрицательное воздействие;
- экономическое развитие территории ($3+5+3=11$) – высокое положительное воздействие;
- землепользование ($-1-5-1=-7$) – среднее отрицательное воздействие.

Таким образом, воздействие намечаемой деятельности на:

- экономическое развитие территории оценивается как высокое положительное;

- трудовую занятость, доходы и уровень жизни населения оценивается как среднее положительное воздействие;

- рекреационные ресурсы и землепользование оценивается как среднее отрицательное.

Воздействие на здоровье населения оценивается как нулевое.

В целом эксплуатация производства в безаварийном режиме принесет огромную пользу для местной, региональной и национальной экономики.

9.5. Санитарно-эпидемиологическое состояние территории и прогноз его изменений в результате намечаемой деятельности;

При реализации проектных решений объекта (при нормальных условиях эксплуатации объекта и возможных аварийных ситуациях); ухудшение социально-экономических условий жизни местного населения не прогнозируется. Санитарно-эпидемиологическое состояние территории в результате намечаемой деятельности не ухудшится ввиду значительной удаленности жилой застройки от предприятия.

Намечаемая деятельность:

- не приведет к сверхнормативному загрязнению атмосферного воздуха в населенных пунктах;

- не приведет к загрязнению и истощению водных ресурсов, используемых населением для питьевых, культурно-бытовых и рекреационных целей;

- не связана с изъятием земель, используемых населением для сельскохозяйственных и рекреационных целей;

- не приведет к утрате традиционных мест отдыха населения.

10. ОЦЕНКА ЭКОЛОГИЧЕСКОГО РИСКА РЕАЛИЗАЦИИ НАМЕЧАЕМОЙ ДЕЯТЕЛЬНОСТИ

10.1. Ценность природных комплексов и их устойчивость к воздействию намечаемой деятельности

Площадка проектируемого объекта размещена за пределами особо охраняемых природных территорий, водоохраных зон водных объектов и вне земель государственного лесного фонда.

Природоохранная ценность экосистем, прилегающих к участкам строительства, определяется следующими критериями: наличие мест обитания редких видов флоры и фауны, растительных сообществ, ценного генофонда, средоформирующих функций, стокоформирующего потенциала, полифункциональности экосистем, степени их антропогенной трансформации, потенциала естественного восстановления и т.п.

На прилегающей к проектируемому предприятию территории в основном преобладают низкокочувательные с различной степенью устойчивости, преобразованные и трансформированные (сельскохозяйственные земли, деградированные степи), относящиеся к городской застройке. Они утратили потенциал биоразнообразия и возможность естественного восстановления, но сохраняют резерв средоформирующего каркаса после улучшения и санации с использованием компенсационных мер.

Намечаемой деятельностью не будут затронуты высокозначимые, высокочувствительные и среднезначимые экосистемы.

Оценка устойчивости прилегающих к предприятию ландшафтов к антропогенному воздействию на основе комплексных критериев, включает геологические, геоморфологические, почвенные и геоботанические особенности. Выделено 3 класса устойчивости ландшафтов: неустойчивые, среднеустойчивые и устойчивые. К неустойчивым относятся все горные лесные ландшафты, а также степные ландшафты денудационных, эрозионно-денудационных приподнятых равнин и аккумулятивных озерно-аллювиальных равнин. Неустойчивость последних, связана не столько с антропогенными факторами, а больше, с периодической трансгрессией и регрессией рек. Поэтому во временном аспекте эти ландшафты не устойчивы, а антропогенные нагрузки могут стимулировать различные негативные процессы.

Намечаемой деятельностью не будут затронуты неустойчивые и среднеустойчивые экосистемы так как все они находятся в основном в пределах территорий особо охраняемых природных территорий. Проектируемое производство не может повлечь изменения естественного облика охраняемых ландшафтов, нарушение устойчивости экологических систем за пределами участков строительства и не угрожает сохранению и воспроизводству особо ценных природных ресурсов.

10.2. Комплексная оценка последствий воздействия на окружающую среду при нормальном (без аварий) режиме эксплуатации объекта

Комплексной (интегральной) оценкой воздействия намечаемой деятельностью по сути является значимость воздействия, определяемая в соответствии с «Методическими указаниями по проведению оценки воздействия хозяйственной деятельности на окружающую среду», утвержденными приказом Министра охраны окружающей среды Республики Казахстан от 29 октября 2010 г № 270-п [31].

В настоящем ООС выполнена оценка воздействия на каждый компонент окружающей среды, затрагиваемый при проведении работ.

Оценка воздействия проведена по трем показателям: пространственный, временной масштабы воздействия и величина воздействия (интенсивность). Для оценки значимости воздействия определен комплексный балл, т. е. интегральная оценка воздействия на следующие компоненты: атмосферный воздух, поверхностные и подземные воды, почвенный покров, растительный и животный мир, геологическую среду.

На основе покомпонентной оценки воздействия на окружающую среду путем комплексирования ранее полученных уровней воздействия, в соответствии с изложенными методиками, выполнена интегральная оценка деятельности.

Комплексная оценка воздействия всех операций, производимых при производстве, позволяет сделать вывод о том, какая природная среда оказывается под наибольшим влиянием со стороны факторов воздействия.

Расчёт комплексной оценки и значимости воздействия на природную среду приведён в таблице 10.1.

Таблица 10.1 - Расчёт значимости воздействия на компоненты природной среды

Компоненты природной среды	Источник и вид воздействия	Пространственный масштаб	Временной масштаб	Интенсивность воздействия	Значимость воздействия в баллах	Категория значимости
1	2	3	4	5	6	7
Воздушная среда	Выбросы загрязняющих веществ в атмосферу	Ограниченное воздействие (2)	Многолетнее воздействие (4)	Незначительное воздействие (1)	8	Низкая значимость
	Шум	Локальное воздействие (1)	Многолетнее воздействие (4)	Незначительное воздействие (1)	4	Низкая значимость
Поверхностные воды	Химическое загрязнение поверхностных (талых и дождевых) сточных вод в пределах территории завода, их организованный отвод и очистка, предотвращающие химическое загрязнение поверхностных водных объектов	Локальное воздействие (1)	Многолетнее воздействие (4)	Незначительное воздействие (1)	4	Низкая значимость
Подземные воды	Химическое загрязнение подземных вод отсутствует, ввиду предотвращения инфильтрации поверхностного стока в подземные горизонты	Локальное воздействие (1)	Многолетнее воздействие (4)	Незначительное воздействие (1)	4	Низкая значимость
	Изъятие водных ресурсов из действующего водозабора в пределах разрешения на специальное водопользование	Локальное воздействие (1)	Многолетнее воздействие (4)	Незначительное воздействие (1)	4	Низкая значимость
Земельные ресурсы	Объекты размещаются на существующей прмплощадке, изъятие земель не предусматривается	Локальное воздействие (1)	Многолетнее воздействие (4)	Незначительное воздействие (1)	4	Низкая значимость
Почвы	Механические нарушения на территории завода	Локальное воздействие (1)	Многолетнее воздействие (4)	Незначительное воздействие (1)	4	Низкая значимость
	Загрязнение почв химическими	Локальное воздей-	Многолетнее	Незначительное	4	Низкая значи-

Компоненты природной среды	Источник и вид воздействия	Пространственный масштаб	Временной масштаб	Интенсивность воздействия	Значимость воздействия в баллах	Категория значимости
1	2	3	4	5	6	7
	веществами	ствие (1)	воздействие (4)	воздействие (1)		мость
Растительный и животный мир	Объекты размещаются на существующей прмплощадке, изъятие земель не предусматривается, физическое воздействие отсутствует	Локальное воздействие (1)	Многолетнее воздействие (4)	Незначительное воздействие (1)	4	Низкая значимость
	Отсутствие интегрального воздействия на растительность и животный мир в районе предприятия, изменение видового разнообразия не прогнозируется	Локальное воздействие (1)	Многолетнее воздействие (4)	Незначительное воздействие (1)	4	Низкая значимость

Как следует из вышеприведенного расчета при нормальном (без аварий) режиме эксплуатации объекта воздействие низкой значимости будет отмечаться на все компоненты.

Воздействие низкой значимости имеет место, когда последствия испытываются, но величина воздействия достаточно низка (при смягчении или без смягчения), а также находится в пределах допустимых стандартов или рецепторы имеют низкую чувствительность/ценность.

В целом положительное интегральное воздействие прогнозируется на социально-экономическую среду, а отрицательное воздействие на компоненты природной среды от планируемой деятельности не выходит за пределы среднего уровня.

Анализ покомпонентного и интегрального воздействия на окружающую среду позволяет сделать вывод о том, что предусмотренные проектом работы, при условии соблюдения технических решений (штатная ситуация) не оказывает значимого негативного воздействия на окружающую среду. В тоже время, оказывается умеренное положительное воздействие на социально-экономическую сферу.

10.3. Оценка последствий аварийных ситуаций

Наиболее распространенными источниками возникновения чрезвычайных ситуаций техногенного характера являются пожары и взрывы, которые происходят на промышленных объектах.

Пожар – это вышедший из-под контроля процесс горения, уничтожающий материальные ценности и создающий угрозу жизни и здоровью людей. Основными причинами пожара являются: неисправности в электрических сетях, нарушение технологического режима и мер пожарной безопасности.

Основными опасными факторами пожара являются тепловое излучение, высокая температура, отравляющее действие дыма (продуктов сгорания: окиси углерода и др.) и снижение видимости при задымлении. Критическими значениями параметров для человека, при длительном воздействии указанных значений опасных факторов пожара, являются:

- температура – 70 °С;
- плотность теплового излучения – 1,26 кВт/м²;
- концентрация окиси углерода – 0,1% объема;
- видимость в зоне задымления – 6-12 м.

Взрыв – это горение, сопровождающееся освобождением большого количества энергии в ограниченном объеме за короткий промежуток времени. Взрыв приводит к образованию и распространению со сверхзвуковой скоростью взрывной ударной волны (с избыточным давлением более 5 кПа), оказывающей ударное механическое воздействие на окружающие предметы.

Основными поражающими факторами взрыва являются воздушная ударная волна и осколочные поля, образуемые летящими обломками различного рода объектов, технологического оборудования, взрывных устройств. Конкретно оценка воздействия при аварийных ситуациях проводится точно также, как и при безаварийной деятельности. Воздействие аварийных ситуаций, описанных вы-

ше, оценивается как локальное, кратковременное, сильное, средней значимости

В настоящем ООС использована ступенчатая матрица, базирующаяся на матрице риска, представленной в Международном стандарте СТ РК ИСО 17776-2004.

В матрице экологического риска используются баллы значимости воздействия, полученные при оценке воздействия аварий. Если вероятность появления конкретного воздействия крайне мала, то даже при высокой значимости воздействия, вероятность негативных последствий может соответствовать низкому экологическому риску (терпимый риск).

Матрица экологического риска для аварийных ситуаций предприятия представлена в таблице 10.2. Представленная матрица показывает, что экологический риск рассмотренных аварийных ситуаций не достигает высокого уровня экологического риска ни для одного компонента природной среды.

Таблица 10.2 - Матрица экологического риска

Последствия (воздействия) в баллах					Частота аварий (число случаев в год)					
Значимость воздействия	Компоненты природной среды				<10 ⁻⁶	≥10 ⁻⁶ <10 ⁻⁴	≥10 ⁻⁴ <10 ⁻³	≥10 ⁻³ <10 ⁻¹	≥10 ⁻¹ <1	≥1
	Атмосферный воздух	Недра	Земельные ресурсы	Водные ресурсы	Практически невозможная авария	Редкая авария	Маловероятная авария	Случайная авария	Вероятная авария	Частая
0-10	1			1				x x x x		
11-21	16		16		Низкий риск			x x		
22-32								x x		
33-43										
44-54						Средний риск				Высокий риск
55-64										

СПИСОК ИСПОЛЬЗОВАННЫХ ИСТОЧНИКОВ

1. Экологический кодекс Республики Казахстан [Электронный ресурс]. Кодекс Республики Казахстан от 2 января 2021 года № 400-VI ЗРК. - Режим доступа: <https://adilet.zan.kz/rus/docs/K2100000400>.
2. «Инструкция по определению категории объекта, оказывающего негативное воздействие на окружающую среду» (Приложение к приказу Министра экологии, геологии и природных ресурсов РК от 13 июля 2021 года № 246).
3. Земельный кодекс Республики Казахстан [Электронный ресурс]. Кодекс Республики Казахстан от 20 июня 2003 года № 442. - Режим доступа: <http://adilet.zan.kz/rus/docs/K030000442>.
4. Об утверждении Методики определения нормативов эмиссий в окружающую среду. Приказ Министра экологии, геологии и природных ресурсов Республики Казахстан от 10 марта 2021 года № 63.. [Электронный ресурс] – Режим доступа: <https://adilet.zan.kz/rus/docs/V2100022317>.
5. О здоровье народа и системе здравоохранения [Электронный ресурс]. Кодекс от 24 июня 2021 года № 52-VII ЗРК: <https://adilet.zan.kz/rus/docs/Z2100000052#z103>.
6. Об архитектурной, градостроительной и строительной деятельности в Республике Казахстан [Электронный ресурс]. Закон Республики Казахстан от 16 июля 2001 года № 242. - Режим доступа: <http://adilet.zan.kz/rus/docs/Z010000242>.
7. Об особо охраняемых природных территориях. [Электронный ресурс]. Закон Республики Казахстан от 7 июля 2006 года N 175. - Режим доступа: <http://adilet.zan.kz/rus/docs/Z060000175>.
8. О гражданской защите. [Электронный ресурс]. Закон Республики Казахстан от 11 апреля 2014 года № 188-V ЗРК. - Режим доступа: <http://adilet.zan.kz/rus/docs/Z1400000188>.
9. Об утверждении Инструкции по организации и проведению экологической оценки [Электронный ресурс]. Приказ Министра экологии, геологии и природных ресурсов Республики Казахстан от 30 июля 2021 года № 280: <https://adilet.zan.kz/rus/docs/V2100023809>.
10. Об утверждении Методики определения нормативов эмиссий в окружающую среду [Электронный ресурс]. Приказ Министра экологии, геологии и природных ресурсов Республики Казахстан от 10 марта 2021 года № 63. – Режим доступа: <https://adilet.zan.kz/rus/docs/V2100022317>.
11. Об утверждении Классификатора отходов. Приказ и.о. Министра экологии, геологии и природных ресурсов Республики Казахстан от 6 августа 2021 года № 314. [Электронный ресурс].– Режим доступа: <https://adilet.zan.kz/rus/docs/V2100023903#z152>.
12. Об утверждении Методики расчета платы за эмиссии в окружающую среду [Электронный ресурс]. Приказ Министра охраны окружающей среды Республики Казахстан от 8 апреля 2009 года № 68-п. – Режим доступа: http://adilet.zan.kz/rus/docs/V0900005672_#z6.

13. Об утверждении Правил ведения автоматизированного мониторинга эмиссий в окружающую среду при проведении производственного экологического контроля и требований к отчетности по результатам производственного экологического контроля. Приказ Министра экологии, геологии и природных ресурсов Республики Казахстан от 22 июня 2021 года № 208. – Режим доступа: <https://adilet.zan.kz/rus/docs/V2100023659#z6>.

14. "Об утверждении Санитарных правил "Санитарно-эпидемиологические требования к санитарно-защитным зонам объектов, являющихся объектами воздействия на среду обитания и здоровье человека". Приказ исполняющего обязанности Министра здравоохранения Республики Казахстан от 11 января 2022 года [Электронный ресурс]. – Режим доступа: <https://adilet.zan.kz/rus/docs/V2400034340#z6>

15. Об утверждении Гигиенических нормативов к атмосферному воздуху в городских и сельских населенных пунктах, на территориях промышленных организаций Приказ Министра здравоохранения Республики Казахстан от 2 августа 2022 года № ҚР ДСМ-70 [Электронный ресурс]. – Режим доступа: <https://adilet.zan.kz/rus/docs/V2200029011#z10>

16. Об утверждении гигиенических нормативов к обеспечению радиационной безопасности Приказ Министра здравоохранения Республики Казахстан от 2 августа 2022 года № ҚР ДСМ-71 [Электронный ресурс]. – Режим доступа: <https://adilet.zan.kz/rus/docs/V2200029012>.

17. Об утверждении Гигиенических нормативов к физическим факторам, оказывающим воздействие на человека [Электронный ресурс]. Приказ Министра здравоохранения Республики Казахстан от 16 февраля 2022 года № ҚР ДСМ-15. - Режим доступа: <https://adilet.zan.kz/rus/docs/V2200026831#z10>.

18. Об утверждении Санитарных правил "Санитарно-эпидемиологические требования к водоисточникам, местам водозабора для хозяйственно-питьевых целей, хозяйственно-питьевому водоснабжению и местам культурно-бытового водопользования и безопасности водных объектов" [Электронный ресурс]. Приказ Министра здравоохранения Республики Казахстан от 20 февраля 2024 года № 26. - Режим доступа: <https://adilet.zan.kz/rus/docs/V2300031934#z6>.

19. Об утверждении Гигиенических нормативов к безопасности среды обитания. Приказ Министра здравоохранения Республики Казахстан от 21 апреля 2021 года № ҚР ДСМ -32 [Электронный ресурс]. – Режим доступа: <https://adilet.zan.kz/rus/docs/V2100022595>

20. Об утверждении перечня отходов для размещения на полигонах различных классов [Электронный ресурс]. Приказ Министра экологии, геологии и природных ресурсов Республики Казахстан от 7 сентября 2021 года № 361. <https://adilet.zan.kz/rus/docs/V2100024280#z44>.

21. О внесении изменений и дополнений в некоторые приказы министерств здравоохранения и национальной экономики Республики Казахстан Приказ Министра здравоохранения Республики Казахстан от 5 апреля 2024 года № 60. <https://adilet.zan.kz/rus/docs/V2300032238#z256>

22. «Справочника по климату СССР», вып. 18, 1989 г.

23. Об утверждении Правил разработки программы управления отходами [Электронный ресурс]. Приказ и.о. Министра экологии, геологии и природных ресурсов Республики Казахстан от 9 августа 2021 года № 318. - Режим доступа: <https://adilet.zan.kz/rus/docs/V2100023917#z10>.

24. "Об утверждении Правил выдачи экологических разрешений, представления декларации о воздействии на окружающую среду, а также форм бланков экологического разрешения на воздействие и порядка их заполнения". Приказ Министра экологии, геологии и природных ресурсов Республики Казахстан от 9 августа 2021 года № 319 [Электронный ресурс]. – Режим доступа: <https://adilet.zan.kz/rus/docs/V2300033427>

25. Рекомендации по оформлению и содержанию проектов нормативов предельно допустимых выбросов в атмосферу (ПДВ) для предприятий Республики Казахстан. РНД 211.2.02.02-97.

26. СП РК 2.04-01-2017. Строительная климатология (с изменениями от 01.08.2018 г.).

27. Методические указания по проведению оценки воздействия хозяйственной деятельности на окружающую среду (утверждены приказом МООС РК от 29 октября 2010 года № 270-п).

28. ГОСТ 17.4.3.02-85 (СТ СЭВ 4471-84) «Охрана природы. Почвы. Требования к охране плодородного слоя почвы при производстве земляных работ» [Электронный ресурс]. - Режим доступа: https://online.zakon.kz/Document/?doc_id=30039535#pos=1;-109.

29. Кодекс Республики Казахстан от 25 декабря 2017 года № 120-VI ЗРК «О налогах и других обязательных платежах в бюджет (Налоговый кодекс)».

30. Методика разработки проектов нормативов предельного размещения отходов производства и потребления (Приложение № 16 к приказу Министра охраны окружающей среды Республики Казахстан от 18.04.2008 г. № 100-п).

31. Климатические характеристики условий распространения примесей в атмосфере. Л.-1983 г.

32. Методика расчета концентраций вредных веществ в атмосферном воздухе от выбросов предприятий. Приложение № 12 к приказу Министра окружающей среды и водных ресурсов РК от 12 июня 2014 года № 221-Ө.

33. ГОСТ 17.5.3.06-85. «Охрана природы (ССОП). Земли. Требования к определению норм снятия плодородного слоя почвы при производстве земляных работ».

34. Интерактивные земельно-кадастровые карты. <http://aisgzk.kz/aisgzk/ru/content/maps/>.

35. Сборник методик по расчету выбросов вредных веществ в атмосферу различными производствами, Алматы, 1996 г.;

36. Методика расчета нормативов выбросов от неорганизованных источников, Астана, 2008- Приложение №13 к приказу Министра охраны окружающей среды Республики Казахстан №100 –п;

37. «Методика расчета валовых выбросов вредных веществ в атмосферу для предприятий нефтепереработки и нефтехимии». Приложение № 2 к приказу

Министра окружающей среды и водных ресурсов РК от 12 июня 2014 года № 221-Ө;

38. РНД 03.1.0.3.01-96 «Порядок нормирования объемов образования и размещения отходов производства» Алматы 1996 г.

39. Справочник химика, том 5, изд-во «Химия», Москва, 1969 г.

40. Кузьмин Р. С. Компонентный состав отходов. Часть 1. Казань.: Дом печати, 2007.

41. Об утверждении формы отчета по инвентаризации отходов и инструкции по ее заполнению. Приказ и.о. Министра экологии, геологии и природных ресурсов Республики Казахстан от 18 января 2022 года № 14. Зарегистрирован в Министерстве юстиции Республики Казахстан 20 января 2022 года № 26577. Режим доступа - <https://adilet.zan.kz/rus/docs/V2200026577#z12>

42. «Защита от шума. Справочник проектировщика». М., Стройиздат, 1974.

43. Сафонов В. В. «Шум реконструкции зданий и сооружений, проблемы его снижения на прилегающих территориях».

44. Каталог шумовых характеристик технологического оборудования. (к СНиП II-12-77).

ПРИЛОЖЕНИЯ

Приложение А.

1 - 1

13012856



ГОСУДАРСТВЕННАЯ ЛИЦЕНЗИЯ

15.08.2013 года

01591P

Выдана Товарищество с ограниченной ответственностью "Каз Гранд Эко Проект"
160000, Республика Казахстан, Южно-Казахстанская область, Шымкент Г.А., г.Шымкент, МОЛДАГУЛОВОЙ, дом № 15 "А", БИН: 111040001588
(полное наименование, местонахождение, реквизиты БИН юридического лица / полностью фамилия, имя, отчество, реквизиты ИИН физического лица)

на занятие Выполнение работ и оказание услуг в области охраны окружающей среды
(наименование лицензируемого вида деятельности в соответствии с Законом Республики Казахстан «О лицензировании»)

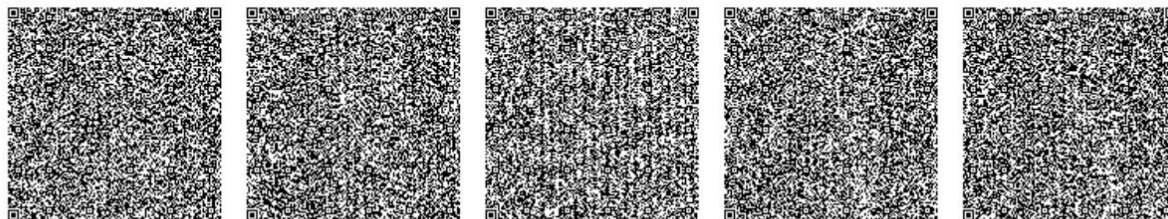
Вид лицензии генеральная

Особые условия действия лицензии (в соответствии со статьей 9-1 Закона Республики Казахстан «О лицензировании»)

Лицензиар Министерство охраны окружающей среды Республики Казахстан. Комитет экологического регулирования и контроля
(полное наименование лицензиара)

Руководитель (уполномоченное лицо) ТАУТЕЕВ АУЕСБЕК ЗПАШЕВИЧ
(фамилия и инициалы руководителя (уполномоченного лица) лицензиара)

Место выдачи г.Астана



Берілген құжат «Электрондық құжат және электрондық цифрлық қолтаңба туралы» 2003 жылғы 7 қантардағы Қазақстан Республикасы Заңының 7 бабының 1 тармағына сәйкес қағаз тасығыштағы құжатқа тең. Данный документ согласно пункту 1 статьи 7 ЗРК от 7 января 2003 года «Об электронном документе и электронной цифровой подписи» равнозначен документу на бумажном носителе.

13012856



Страница 1 из 1

ПРИЛОЖЕНИЕ К ГОСУДАРСТВЕННОЙ ЛИЦЕНЗИИ

Номер лицензии 01591P
Дата выдачи лицензии 15.08.2013

Подвид(ы) лицензируемого вида деятельности

(наименование подвида лицензируемого вида деятельности в соответствии с Законом Республики Казахстан «О лицензировании»)

- Природоохранное проектирование, нормирование для 1 категории хозяйственной и иной деятельности

Производственная база

(местонахождение)

Лицензиат

Товарищество с ограниченной ответственностью "Каз Гранд Эко Проект"

160000, Республика Казахстан, Южно-Казахстанская область, Шымкент Г.А., г. Шымкент, МОЛДАГУЛОВОЙ, дом № 15 "А", БИН: 111040001588
(полное наименование, местонахождение, реквизиты БИН юридического лица / полностью фамилия, имя, отчество, реквизиты ИИН физического лица)

Лицензиар

Комитет экологического регулирования и контроля . Министерство охраны окружающей среды Республики Казахстан.
(полное наименование лицензиара)

Руководитель (уполномоченное лицо)

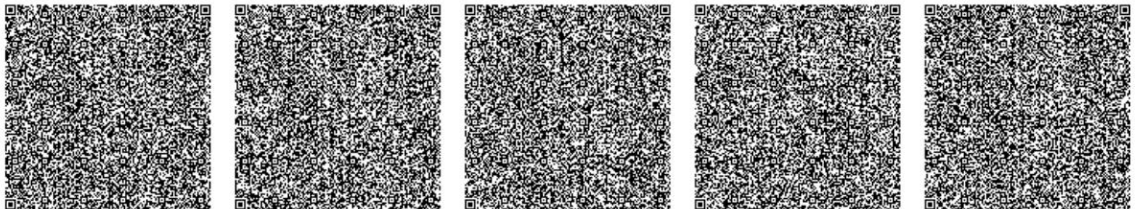
ТАУТЕЕВ АУЕСБЕК ЗПАШЕВИЧ
фамилия и инициалы руководителя (уполномоченного лица) лицензиара

Номер приложения к лицензии 001 01591P

Дата выдачи приложения к лицензии 15.08.2013

Срок действия лицензии

Место выдачи г.Астана



Берілген құжат «Электрондық құжат және электрондық цифрлық қолтаңба туралы» 2003 жылғы 7 қазандағы Қазақстан Республикасы Заңының 7 бабының 1 тармағына сәйкес қағаз тасығыштағы құжатқа тең. Данный документ согласно пункту 1 статьи 7 ЗРК от 7 января 2003 года «Об электронном документе и электронной цифровой подписи» равнозначен документу на бумажном носителе.

<p>«Азаматтарға арналған үкімет» мемлекеттік корпорациясы» қолмақаралық емес акционерлік қоғамының Шымкент қаласы бойынша филиалы</p>		<p>Филиал мемлекеттік және акционерлік қоғамы «Государственная корпорация «Правительство для граждан» по городу Шымкент</p>
<p>ЖЫЛЖЫМАЙТЫН МҮЛІК ОБЪЕКТІСІНІҢ КАДАСТРЛЫҚ ПАСПОРТЫ КАДАСТРОВЫЙ ПАСПОРТ ОБЪЕКТА НЕДВИЖИМОСТИ Жер учаскесі / Земельный участок</p>		
1. Облысы Область	_____	
2. Ауданы Район	_____	
3. Қала (кенті, елді мекені) Город (поселок, населенный пункт)	Шымкент қ. г. Шымкент	
4. Қалалық аудан Район в городе	ауа. Каратау р-н Каратау	
5. Мекен-жайы Адрес	Тассай т.а., 1/2 ж.м. ж.м. Тассай, зд. 1/2	
6. Мекенжайдың тіркеу коды Регистрационный код адреса	0202300026730796	
7. Кадастрлық нөмір Кадастровый номер	22:330:018:505	
8. Кадастрлық іс нөмірі Номер кадастрового дела	1901/336204	
<p>Паспорт 2024 жылы «23» желтоқсан жағдайы бойынша жасалған Паспорт составлен по состоянию на «23» декабря 2024 года Тапсырыс № / № заказа 002265812370</p>		
<p><small>Бұл құжат «Электрондық құжат және электрондық имдешік қолтаңбасы туралы» 2002 жылғы 7 қаңтардағы № 370-ІІ ҚРҰ (Билет) заңымен және өзгерістерімен бекітілген Қазақстан Республикасының заңнамасымен реттеледі. Данный документ является документом с электронной подписью и электронной цифровой подписью, созданным в соответствии с законодательством Республики Казахстан. ©2024-2025. ЖШС «Азаматтарға арналған үкімет» мемлекеттік корпорациясының қолмақаралық емес акционерлік қоғамының Шымкент қаласы бойынша филиалы. ©2024-2025. Филиал мемлекеттік және акционерлік қоғамы «Правительство для граждан» по городу Шымкент.</small></p>		

ЖЕР ҮЧАСКЕСІ ТУРАЛЫ ЖАЛПЫ МӘЛІМЕТТЕР
ОБЩИЕ СВЕДЕНИЯ О ЗЕМЕЛЬНОМ УЧАСТКЕ

Кадастрлық нөмір / Кадастровый номер _____ 22-330-018-505

Мәнінің түрі / Форма собственности* _____ Және/Частная

Жер учаскесінің құрымы түрі / Вид права на земельный участок _____ жеке меншік/частная собственность

Жалға алудың аяқталу мерзімі мен күні / Срок и дата окончания аренды** _____

Жер учаскесінің аяны, гектар/квадрат метр /
Площадь земельного участка, гектар/квадратный метр*** _____ 1,0000 гектар.

Елді мекендерінің (қалалардың, кенттер мен ауылдық елді мекендердің) жері/Земли населенных пунктов (городов, поселков и сельских населенных пунктов) _____

Жердің сипаты / Категория земель _____ металл өңдеу, металл құрылыстары, кабельдік желілер және қоспа тарапты аркалық өндіру зауыты үшін/ завод по производству металлообрабатывающих металлических устройств, кабельных линий/двухсторонних балок

Жер учаскесінің пайдалану мақсаты /
Целевое назначение земельного участка**** _____

Елді мекендегі функционалдық аймақ (бар болса) /
Функциональная зона в населенном пункте (при наличии)***** _____

Қазақстан Республикасының заңнамасында белгіленген тәртіпте уәкілетті органдарға, шетелге жер пайдаланушыларға (меншік иелеріне) жер үсті және жер асты коммуникациялары салу мен пайдалану үшін кездерінен өтуші және оларға қолжетімділігі қамтамасыз етіліп/ беспрепятственный проезд и доступ уполномоченным органам, смежным земельным владельцам (собственникам) для строительства и эксплуатации подземных и надземных коммуникации, в установленном законодательством Республики Казахстан порядке

Жер учаскесінің пайдалануды шектеулер мен ауыртпалықтар /
Ограничения в использовании и обременения земельного участка _____

Бөлінуі (бөлінбеді/бөлінбейді) / Деленность (деленный, неделимый) _____ Бөлінетін/ Деленный

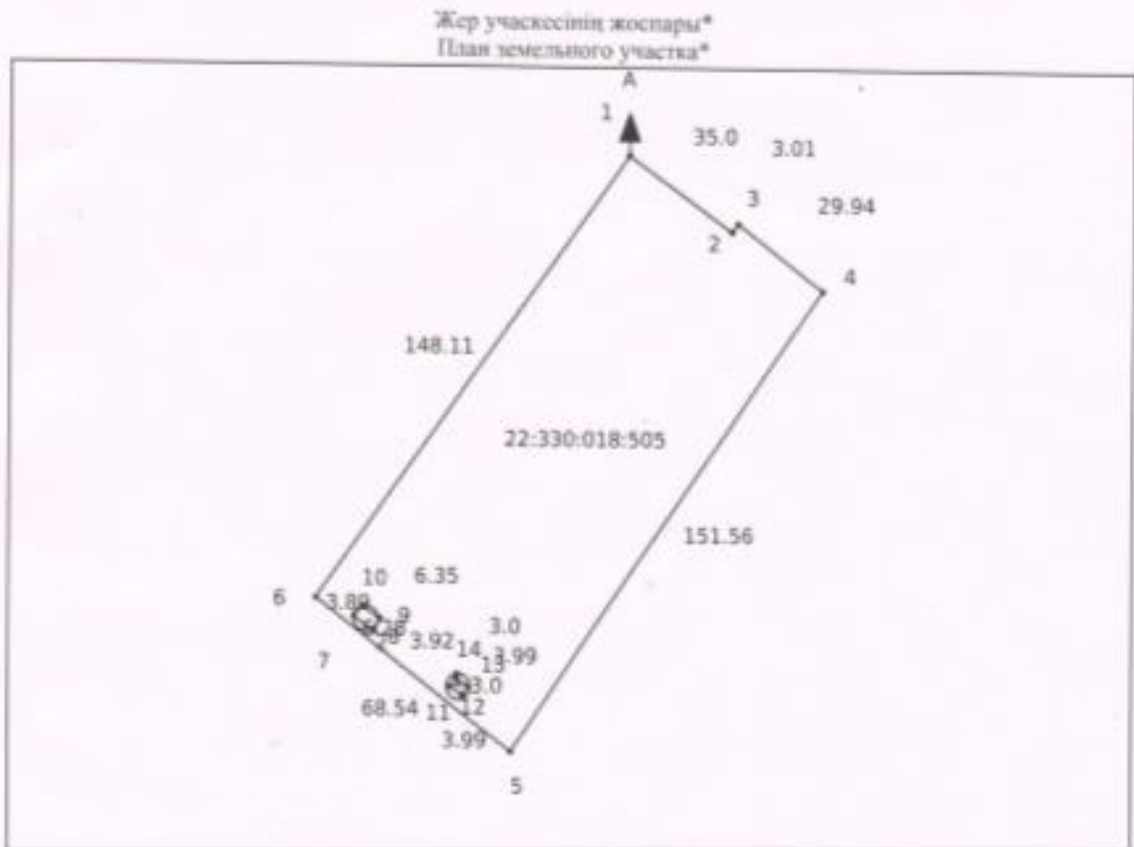
Ескерту / Примечание:

- * меншік нысаны: мемлекеттік меншік, жеке меншік, кооператив / форма собственности: государственная собственность, частная собственность, кооператив;
- ** аяқталу мерзімі мен күні уақытына жер пайдалану кезінде көрсетіледі / срок и дата окончания указывается при временном землепользовании;
- *** шаршы метр елді мекендердің жері сипаты үшін. Жер учаскесі арқылы өтетін бар болса қосымша көрсетіледі / квадратный метр для категории земель населенных пунктов. Дополнительно указывается доля площади земельного участка при наличии;
- **** жеке адамды шаруашылық жүргізу үшін берілген жағдайда жер учаскесі иелігінің түрі көрсетіледі / в случае предоставления для ведения личного подсобного хозяйства, указывается вид наделя земельного участка;
- ***** көрсетілген аймақтарға қатысты шешімдер сайлас елді мекендер жерлеріндегі функционалдық аймақ / функциональная зона на земле населенных пунктов согласно решения местного исполнительного органа.

Қазақстан Республикасының заңнамасында белгіленген тәртіпте уәкілетті органдарға, шетелге жер пайдаланушыларға (меншік иелеріне) жер үсті және жер асты коммуникациялары салу мен пайдалану үшін кездерінен өтуші және оларға қолжетімділігі қамтамасыз етіліп/ беспрепятственный проезд и доступ уполномоченным органам, смежным земельным владельцам (собственникам) для строительства и эксплуатации подземных и надземных коммуникации, в установленном законодательством Республики Казахстан порядке



Қазақстан Республикасының заңнамасында белгіленген тәртіпте уәкілетті органдарға, шетелге жер пайдаланушыларға (меншік иелеріне) жер үсті және жер асты коммуникациялары салу мен пайдалану үшін кездерінен өтуші және оларға қолжетімділігі қамтамасыз етіліп/ беспрепятственный проезд и доступ уполномоченным органам, смежным земельным владельцам (собственникам) для строительства и эксплуатации подземных и надземных коммуникации, в установленном законодательством Республики Казахстан порядке






Ескертпе / Примечание:

* Бірыңғай мемлекеттік жер кадастрының негізінде кадастровый акпараттық мағлұматтар Жерлік кадастрының картасында көрсетілген координаттар мағлұматтарымен сәйкестендіріліп, меридиандық өлшемдері / меру бағыты және координат, ұзындығы және Публичной кадастровой карте информационной системы единого государственного кадастра

Масштабы / Масштаб: 1:2000

Шартты белгілер / Условные обозначения:

-  тіркелген жер учаскесі / зарегистрированный земельный участок
-  жобаланатын жер учаскесі / проектируемый земельный участок
-  іргелес жер учаскесі / смежный земельный участок

Скачано с Электронного адреса: www.kazakhstan.gov.kz, дата скачивания: 08.07.2017 10:00:00. Данный документ создан программой 1 версии 17-0-395 от 7 января 2017 года «КМ» с использованием документов и информации из государственной информационной системы единого государственного кадастра.



*Түпнұсқаны ЖММММ АҚ-ның ашық және жабық Интернет-порталындағы электрондық қолжазбалықтар мен мағлұматтар базасында қарауға мүмкіндігі бар. Қолжазбалықтардың ұқсастығын тексеру үшін «Қазақстан Республикасының Ақпарат және Құқық қорғау жүйесінің Біріккен қызметтік бағалау бөлімі»-нің сайтына баруға болады.
*Түпнұсқаны электрондық жолмен қабылдауға және қолдануға мүмкіндігі бар. Қолжазбалықтардың ұқсастығын тексеру үшін «Қазақстан Республикасының Ақпарат және Құқық қорғау жүйесінің Біріккен қызметтік бағалау бөлімі»-нің сайтына баруға болады.

Договор Аренды

Шымкент

01 марта 2026г.

ТОО «Asia Lom LTD» именуемое в дальнейшем Арендатор, в лице директора Құдайбергeнұлы Мұртаза действующего на основании Устава, с одной стороны, и ТОО «АлиКа групп», в лице директора Нурхожаев Ж.А, именуемое в дальнейшем Арендодатель, в лице, с другой стороны, совместно именуемые «Стороны», а каждый в отдельности «Сторона», заключили настоящий договор аренды (далее - «Договор») о нижеследующем:

Предмет договора

1.1. Арендодатель передает, а Арендатор принимает за определенную Договором плату во временное владение и пользование производственной базы именуемое далее «Объект», расположенное по адресу: г.Шымкент, Каратауский район, ж.м.Тассай, здание 1/2.

1.2. Объект будет использоваться Арендатором для размещения производственной базы площадью 200 кв.М.

1

Срок аренды, арендная плата и порядок расчетов

2.1. Срок действия Договора составляет с 01.03.2026г. по 31.12.2026.г

2.2. Срок Договора, предусмотренный в п. 2.1. Договор может быть изменен только по взаимному соглашению Сторон.

2.3. Арендатор вносит арендную плату ежемесячно путем перечисления денег на банковский счет или внесения в кассу Арендодателя по предъявленному Арендодателем счету на оплату.

2.4. Размер арендной платы составляет 50 000 (Пятьдесят тысяч) тенге в месяц.

Права и обязанности Сторон

3.1. Арендодатель обязуется:

3.1.1. Предоставить Арендатору Объект, не обремененный правами третьих лиц.

3.1.2. Производить капитальный ремонт, самостоятельно оплачивать налоги на имущество.

3.1.3. В случае аварии, произошедшей не по вине Арендатора, немедленно принимать все необходимые меры по устранению ее последствий.

3.2. Арендодатель имеет право осуществлять проверку порядка использования Арендатором арендуемого Объекта в соответствии с условиями настоящего Договора.

3.3. Арендодатель обязан в письменной форме известить Арендатора в случае планируемой передачи права собственности на арендуемый Объект не позднее, чем за 1 (один) месяц.

3.4. Арендатор обязуется:

3.4.1. Использовать Объект по назначению, указанному в п. 1.2. Договора.

3.4.2. Соблюдать на Объекте требования санитарно-эпидемиологической службы, государственной противопожарной службы и иных отраслевых правил и норм, установленных для помещений, установить на Объекте пожарную сигнализацию.

3.4.3. Обеспечить Арендодателю беспрепятственный доступ в период работы и в присутствии Арендатора на Объект для осмотра, проверки соблюдения условий настоящего Договора.

3.4.4. Обеспечить представителям Арендодателя, эксплуатационных и надзорных органов доступ на Объект для проведения работ, связанных с эксплуатацией здания, или ликвидации последствий происшедшей аварии.

3.4.5. Незамедлительно информировать Арендодателя о любом ущербе, причиненном Объекту.

3.4.6. В случае аварий, повреждений на Объекте инженерного оборудования и самого Объекта, произошедших по вине Арендатора, устранять их последствия за собственный счет в течение срока, согласованного с Арендодателем.

3.4.7. Производить оплату стоимости аренды, коммунальных услуг и других расходов в размерах и сроки, предусмотренные настоящим Договором.

3.4.8 В случае досрочного прекращения действия настоящего Договора по основаниям, предусмотренным п. 4.2. настоящего Договора, освободить Объект и передать его Арендодателю.

3.4.9. По окончании срока действия настоящего Договора освободить Объект и передать его

Арендодателю в сроки, согласованные Сторонами. 3.4.10. При передаче Объекта Арендатор обязан передать Объект Арендодателю в исправном, пригодном к дальнейшей эксплуатации техническом состоянии.

Досрочное расторжение Договора

4.1. Действие настоящего Договора может быть прекращено досрочно по взаимному соглашению Сторон.

4.2. По требованию Арендодателя, если Стороны не придут к иному решению, настоящий Договор считается досрочно прекратившим действие в одностороннем порядке на дату, указанную в уведомлении, но не ранее одного месяца с момента отправления данного уведомления о прекращении Договора, при просрочке Арендатором более, чем на 30 (тридцать) банковских дней сроков оплаты счетов по арендной плате, коммунальным и иным платежам, установленным в разделе 2 настоящего Договора.

4.3. Арендатор имеет преимущественное право на пролонгацию Договора при условии надлежащего исполнения своих обязанностей.

Ответственность Сторон

5.1. За невыполнение или ненадлежащее выполнение условий настоящего Договора, Стороны несут ответственность согласно действующему законодательству Республики Казахстан.

5.2. В случае просрочки уплаты арендной платы Арендатор выплачивает Арендодателю пеню в размере 0,1 % от суммы арендной платы за месяц, за каждый день просрочки.

Прочие условия

6.1. Вопросы, не урегулированные настоящим Договором, разрешаются в порядке, установленном законодательством Республики Казахстан.

6.2. Все споры, которые могут возникнуть из настоящего Договора, подлежат урегулированию путем проведения мирных переговоров. В случае, если Стороны не достигнут взаимоприемлемого решения, такой спор разрешается в соответствии с законодательством Республики Казахстан.

6.3. Обо всех изменениях в платежных и почтовых реквизитах Стороны обязаны в течение 3 (трех) рабочих дней проинформировать другую Сторону любым доступным способом.

6.4. Любые изменения и дополнения к настоящему Договору действительны только в том случае, если они составлены в письменном виде и подписаны должным образом уполномоченными представителями обеих Сторон.

6.5. Уведомление, требующееся или разрешенное по настоящему Договору, составляется в письменном виде. Подписывается уполномоченным лицом Стороны и вручается под расписку уполномоченному представителю другой Стороны.

6.6. Сдача Арендатором Объекта в субаренду не допускается.

6.7. Нарушение одной из Сторон условий настоящего Договора не дает права другой Стороне предпринимать какие-либо ответные действия, также противоречащие условиям Договора.

6.8. Настоящий Договор составлен на русском языке, подписан Сторонами в двух подлинных идентичных экземплярах имеющих одинаковую юридическую силу, по одному для каждой из Сторон.

8.7. В случае, если отдельные положения настоящего договора теряют силу, другие положения договора остаются действующими и сохраняют силу. Вместо неправильного либо упущенного положения действующим признается, то имеющееся в Договоре положение, которое является наиболее близким по смыслу недействующему или пропущенному.

7. Юридические адреса и реквизиты Сторон

Арендодатель:

ТОО «АлиКа групп»
БИН: 160740016012
ИИК: KZ248562203140699013
АО «Банк Центр Кредит»
БИК: KZJVKZKX
Юр. адрес: Республика Казахстан,
г. Шымкент, р/н Каратау,
жилой массив Тассай, здание 2/1

Арендатор:

ТОО «Asia Lom LTD»
БИН: 260140029935
Адрес: РК, г.Шымкент, Каратауский район
ул.Еримбетова, д.304Г, индекс 160000
Банк:Филиал АО «Forte Bank»
БИК: IRTYKZKA
ИИК:KZ8396516F0012839483 (KZT)

Директор  Ж.А.

Директор  Қ.Мұрғаз

