

Республика Казахстан
ТОО «Корпорация Казахмыс»
Головной проектный институт

Рабочий проект

Капитальный ремонт галереи № 5 КД-1 ЖОФ № 1, 2

Общая пояснительная записка

Том II

П26-12/02 – ОПЗ

2026 г.

Республика Казахстан
ТОО «Корпорация Казахмыс»
Головной проектный институт

Рабочий проект

Капитальный ремонт галереи № 5 КД-1 ЖОФ № 1, 2

Общая пояснительная записка

Том II

П26-12/02 – ОПЗ

Главный инженер
Головного проектного института

Главный инженер проекта



E. K. Salyskov Е.К. Салыков

F. T. Omirbek F.T. Өмірбек

Список исполнителей:

Строительный отдел:

Начальник отдела



А.А. Краснятов

Эксперт экспертно-аналитического
отдела по развитию проектов



Н.Е. Орынбаев

Инженер-проектировщик
II-й категории



И.Д. Борисова

Бесбаева Меруерт Мейрамовна

Состав проекта

Номер тома	Наименование частей проекта	Исполнитель	Примечание
I	Паспорт проекта	Головной проектный институт	
II	Общая пояснительная записка	-//-	
III	Охрана окружающей среды	-//-	
IV	Сметная документация	-//-	
V	Графическая часть	-//-	

Настоящий рабочий проект разработан в соответствии с государственными нормативными требованиями и межгосударственными нормативами, действующими в Республике Казахстан.

Главный инженер проекта



Ғ.Т. Өмірбек

Перечень чертежей

№ п/п	Наименование чертежей	Номера чертежей	Примечание
Архитектурно–строительные решения			
1	2	3	4
Капитальный ремонт галереи № 5 КД-1 ЖОФ № 1, 2			
1	Общие данные (начало)	П26-12/02-00.00-Ж518697-АС	Лист 1
1.1	Общие данные (окончание)	-//-	Лист 1.1
2	План демонтируемых конструкций в осях «А-Б»/«2-12». Схема демонтажа опоры Оп-1	-//-	Лист 2
3	Фасады	-//-	Лист 3
4	План галереи № 5 в осях «А-Б»/«2-12». Разрез 1-1	-//-	Лист 4
5	Разрез 2-2. Узлы	-//-	Лист 5
6	Узлы	-//-	Лист 6
7	План монолитного перекрытия. Сечение. Каркас Кр-1	-//-	Лист 7
8	Схема опоры Оп-1. Опора Оп-1. Сечения. Узлы	-//-	Лист 8
9	Схема усиления элементов фермы Ф-1, Ф-2 в осях «А»/«2-12», «Б»/«2 – 12». Узлы	-//-	Лист 9
10	Раскладка стеновых ригелей по ряду А, Б в осях «2 – 12». Сечение	-//-	Лист 10
11	Узлы. Сечения	-//-	Лист 11
12	Узлы. Сечения	-//-	Лист 12
13	Маркировочная схема проектируемых прогонов покрытия. Узлы. Сечения	-//-	Лист 13
14	Маркировочная схема стеновых панелей «Сэндвич» по виду А, Б	-//-	Лист 14
15	План кровли. Маркировочная схема кровельных панелей «Сэндвич» покрытия. Ограждение кровли. Сечения	-//-	Лист 15

Содержание

		Стр.
	Введение	7
1	Место размещения предприятия	8
1.1	Общие сведения	8
2	Архитектурно-строительная часть	10
2.1	Общие данные	10
2.2	Климатические характеристики района строительства	12
2.3	Конструктивные решения	12
2.4	Антикоррозионная защита строительных конструкций	14
2.5	Указания по производству монолитных бетонных и железобетонных конструкций	14
2.6	Указания по выполнению соединений элементов	14
2.7	Указания по изготовлению и монтажу стальных конструкций	15
2.8	Мероприятия по охране труда и технике безопасности	15
2.9	Риски при строительстве объекта	16
3	Противопожарные мероприятия	17
4	Мероприятия по предупреждению ЧС	17
4.1	Система оповещения о чрезвычайных ситуациях	18
4.2	Средства и мероприятия по защите людей	19
5	Охрана труда и здоровья, промышленная санитария	20
	Перечень нормативно-технических документов	21
	Приложения	22
	Приложение А. Лицензия	23
	Приложение Б. Задание на проектирование	29

Введение

Рабочий проект «Капитальный ремонт галереи № 5 КД-1 ЖОФ № 1, 2» выполнен Головным проектным институтом ТОО «Корпорация Казахмыс» (государственная лицензия ГСЛ № 001039, выданная 24 мая 1999 г., переоформленная 17 октября 2022 г., приложение А) на основании задания на проектирование № ЗП-141 от 28.08.2025 г.

Проектом предусматривается капитальный ремонт галереи № 5 КД-1 ЖОФ № 1, 2.

Бесбаева Меруерт Мейрамовна

1. Место размещения предприятия

1.1 Общие сведения

Проектируемая площадка расположена в промышленной зоне г. Жезказгана, в области Ұлытау, в Республике Казахстан. Ближайший населённый пункт – г. Жезказган – расположен северо-западнее проектируемой территории, на расстоянии около 1,0 км от нее.

Климат района строительства резко континентальный и крайне засушливый: очень жаркое и сухое лето с пылевыми бурями, резкими колебаниями температуры в течение суток. Зима – холодная, длинная, малоснежная, с сильными ветрами и буранами. Особенностью климата являются значительные колебания суточных и годовых температур.

Наиболее холодный месяц – январь, наиболее жаркий – июль. Абсолютный минимум – минус 42,7°С и абсолютный максимум – плюс 45,1°С. Среднемесячная температура наиболее холодного месяца (января) составляет минус 13,8°С, а наиболее жаркого (июля) –31,6°С. По многолетним наблюдениям метеостанции «Жезказган» среднее количество атмосферных осадков на территории г. Жезказган колеблется в пределах от 95 до 260 мм в год (в среднем – 208 мм). Испарение с водной поверхности – 1200 мм/год.

Высота снежного покрова в среднем составляет 23,1 см (при максимальной – 71,0 см и максимальной суточной за зиму на последний день декады – 45,0 см)

Наибольшая высота снежного покрова – в феврале. Глубина сезонного промерзания грунта зависит от вида грунта и составляет 180-250 см.

Для района характерны постоянно дующие ветры. В зимнее время преобладающими являются ветры северного и восточного румбов, повторяемость которых составляет 27% и 18% соответственно. В летнее время преобладают ветры северного и северо-восточного румбов, повторяемость которых составляет 23% и 18% соответственно.

Среднегодовая скорость ветра составляет 4,2 м/с. В году наблюдается в среднем 14 дней со скоростью ветра более 15 м/с. Повторяемость штилей и дней со слабыми скоростями ветра составляет до 4-5 дней за месяц. Таким образом, в среднем в течение 51 дня создаются неблагоприятные условия воздухообмена на территории.

Среднемесячные температуры воздуха приведены в таблице 1.

Таблица 1 – Среднемесячные температуры воздуха

Мес.	Янв.	Февр.	Март	Апр.	Май	Июнь	Июль	Авг.	Сент.	Окт.	Нояб.	Дек.
Темп. С	-13,8	-13,2	-5,0	8,7	16,2	22,4	24,4	22,0	15,0	5,9	-3,0	-10,2



Рисунок 1 – Ситуационный план

2 Архитектурно-строительная часть

2.1 Общие данные

- СН РК 3.02-28-2011 «Сооружения промышленных предприятий»;
- СП РК 3.02-128-2012 «Сооружения промышленных предприятий»;
- СП РК 2.02-101-2022 «Пожарная безопасность зданий и сооружений»;
- СН РК 2.02-01-2023 «Пожарная безопасность зданий и сооружений»;
- НТП РК 01-01-3.1(4.1)-2017 «Нагрузки и воздействия на здания. Снеговые нагрузки. Ветровые воздействия»;
- СП РК 2.04-01-2017* «Строительная климатология»;
- СП РК 2.03-30-2017* «Строительство в сейсмических зонах»;
- СН РК 5.03-07-2013 «Несущие и ограждающие конструкции»;
- СП РК 5.03-107-2013 «Несущие и ограждающие конструкции»;
- СН РК 3.02-37-2013* «Крыши и кровли»;
- СП РК 3.02-137-2013* «Крыши и кровли»;
- СП РК EN 1993-1-1:2005/2011 «Проектирование стальных конструкций. Часть 1-1. Общие правила и правила для зданий»;
- СП РК EN 1992-1-1:2004/2011 «Проектирование железобетонных конструкций. Часть 1-1. Общие правила и правила для зданий»;
- СН РК 2.01-01-2013 «Защита строительных конструкций от коррозии»;
- СП РК 2.01-101-2013* «Защита строительных конструкций от коррозии»;
- СН РК 1.03-05-2011 «Охрана труда и техника безопасности в строительстве»;
- СП РК 1.03-106-2012* «Охрана труда и техника безопасности в строительстве».

До начала и в ходе ведения строительно-монтажных работ необходимо производить очистку участков производства работ капитального ремонта, реконструкции и т.д. В случае обнаружения на участке производства работ конструкций, оборудования и т.д., не учтенных в проекте, необходимо предоставить информацию Заказчику и автору проекта. Объем демонтажных работ определяется дефектной ведомостью, предоставленной заказчиком, для учета в сметной части проекта.

При выявлении в ходе производства работ несоответствий технического состояния конструкций результатам обследования, на основании которых выполнен данный проект, в обязательном порядке провести дополнительное обследование с привлечением специалистов, имеющих соответствующее разрешение на выполнение данного вида работ. По результатам обследования составить соответствующий документ (отчет, акт и т.п.) с указанием вновь выявленных дефектов, оценкой технического состояния конструкций и здания в целом на момент текущего обследования, выдачей рекомендаций по способам их приведения в работоспособное состояние.

Производство ремонтно-строительных работ в эксплуатируемых зданиях и сооружениях ведутся в стесненных условиях с наличием в зоне производства работ действующего технологического оборудования (станков,

установок, кранов и т.п.) или загромождающих предметов (лабораторное оборудование, мебель и т.д.) на территории действующего предприятия – Жезказганской обогатительной фабрики.

Все демонтажные работы выполнять в соответствии с требованиями СП РК 1.03-109-2016 «Организация и производство работ по демонтажу и сносу зданий и сооружений» и СП РК 1.03-106-2012* «Охрана труда и техника безопасности в строительстве».

На период производства строительного-монтажных работ выполнить установку временных ограждений зоны ведения работ, а также участков, на которых должно быть ограничено или запрещено движение автотранспорта. Временное ограждение строительной площадки принимать по ГОСТ 23407-78 «Ограждения инвентарные строительных площадок и участков производства строительного-монтажных работ. Технические условия».

До начала выполнения всех видов строительного-монтажных работ организации, осуществляющей строительство, разработать проект производства работ (ППР), а также иные документы, в которых содержатся решения по организации и технологии производства.

Состав и содержание ППР принимать в соответствии с СН РК 1.03-00-2022 «Строительное производство. Организация строительства предприятий, зданий и сооружений», а также с нормативно-технической документацией по организации и технологии строительства, правилами производства и приемки работ.

ППР должны быть согласованы со всеми заинтересованными службами и организациями и утверждены руководителем организации-исполнителя СМР.

Выполнение СМР производить в соответствии с утвержденными ППР с обязательным документированием результатов, с отражением отклонений от проектных решений и ППР в журналах производства работ, регламентированных нормативно-технической документацией по организации и технологии строительства, правилами производства и приемки работ.

Выполнение СМР без проектов производства работ не допускается.

Производство работ при отрицательных температурах воздуха вести в соответствии с СП РК 5.03-107-2013 «Несущие и ограждающие конструкции».

Поставляемые материалы на строительную площадку должны быть сертифицированы. Согласно п. 31 «Гигиенических нормативов к обеспечению радиационной безопасности», утвержденных приказом МЗ РК от 02 августа 2022 года № РК ДСМ-71, применяются строительные материалы I класса радиационной безопасности.

Все общестроительные работы выполнять в соответствии с требованиями СН РК 5.03-37-2013, СП РК 5.03-107-2013 «Несущие и ограждающие конструкции» и СН РК 1.03-05-2011, СП РК 1.03-106-2012* «Охрана труда и техника безопасности в строительстве», а также указаниями в примененных стандартах и типовых сериях.

Любые изменения, вносимые в настоящий рабочий проект, подлежат согласованию с генпроектировщиком – Головным проектным институтом

ТОО «Корпорация Казахмыс». Изменения, вносимые без данного согласования, считать недействительными.

2.2 Климатические характеристики района строительства

Район строительства – Республика Казахстан, область Ұлытау, г. Жезказган, промышленная зона, территория ЖОФ № 1, 2.

Характеристическое значение снеговой нагрузки на грунт по НТП РК 01-01-3.1(4.1)-2017 (приложение В), СП РК EN 1991-1-3 2004/2011 для II снегового района – 1,2 (120) кПа (кгс/м²).

Базовое значение скоростного напора ветра 30 м/с по НТП РК 01-01-3.1(4.1)-2017 (приложение Ж), СП РК EN 1991-1-4 2005/2011 для III ветрового района – 0,56 (56) кПа (кгс/м²).

Климатический подрайон по СП РК 2.04-01-2017* – III В.

Расчетная средняя температура наиболее холодной пятидневки с обеспеченностью 0,92 по СП РК 2.04-01-2017* – минус 29,6° С.

Согласно приложению «Б» СП РК 2.03-30-2017* «Строительство в сейсмических зонах» по ОСЗ-2₂₄₇₅ – сейсмичность района составляет 6 баллов.

2.3 Конструктивные решения

Данным проектом предусматривается капитальный ремонт существующей галереи № 5 КД-1 ЖОФ № 1, 2.

Уровень ответственности существующего сооружения – II (технически и технологически несложный).

Степень огнестойкости существующего сооружения – II.

Класс конструктивной пожарной опасности существующего сооружения – С0.

Класс функциональной пожарной опасности существующего сооружения – Ф5.1.

Класс пожарной опасности строительных конструкций – К0.

Категория существующего сооружения по взрывопожарной и пожарной опасности – Д.

Расчетный срок службы существующего сооружения после реконструкции по СП РК 1.04-102-2012 – 30 лет.

Строение галереи – существующее, внутренняя температура воздуха – плюс 5⁰ С.

Существующие конструкции сооружения, расположение, оси, размеры, привязки к осям, техническое состояние и рекомендации по восстановлению работоспособности конструкций приняты согласно техническому заключению П25-01-11/76, выполненному УТН ЗиС ДПБиОТ «Обследование и оценка технического состояния строительных конструкций «Галерея № 5 ОС-11-000115153 ЖОФ № 1, 2, 3».

Степень воздействия среды на строительные конструкции – среднеагрессивная.

Галерея представляет собой пролетное строение размерами в осях «А-Б» (в плане) – 3,75 м, в осях «2-12» – 19,21 м.

Год ввода в эксплуатацию – 1953 г.

Несущими конструкциями галереи являются металлические (стальные) фермы высотой 2,57 м с параллельными поясами, поперечные балки перекрытия и покрытия. Продольная устойчивость галереи обеспечивается неподвижной пространственной опорой, поперечная – всеми опорами.

Существующие конструкции:

- опоры, фермы, фермы усиления, горизонтальные связи перекрытия и покрытия, балки перекрытия и покрытия, прогоны – металлические из прокатных профилей;

- перекрытие – монолитные железобетонные участки по несъемной опалубке из профилированного листа;

- покрытие – сборные железобетонные мелкогабаритные плиты размерами 500х2300х80 мм, монолитные железобетонные участки по несъемной опалубке из профилированного листа толщиной 160 мм;

- стены – кирпичные толщиной 250 мм;

- полы – бетонные;

- кровля – рулонная, из 1 слоя рубероида по бетонной стяжке толщиной 50 мм, минплиты толщиной 100 мм;

- водосток – наружный, неорганизованный.

Данным проектом предусматриваются следующие виды работ:

- демонтаж кровли;

- демонтаж стенового ограждения;

- демонтаж оконных блоков с последующим устройством новых;

- устройство кровли из сэндвич-панелей;

- устройство стен из сэндвич-панелей;

- установка дополнительных прогонов покрытия;

- установка стеновых ригелей;

- демонтаж с последующим восстановлением деформированного элемента металлической опоры;

- усиление ферм Ф-1, Ф-2 в осях «А»/«2-12», «Б»/«2-12»;

- усиление фермы усиления Фу-1 с восстановлением соединения раскоса в осях «А»/«2-12»;

- усиление элементов связей опор;

- восстановление антикоррозионного покрытия всех металлических конструкций галереи и восстановление защитного отделочного слоя конструкций принять по дефектной ведомости, составленной и утвержденной заказчиком письмом КД № 62736 от 26.11.2025 г.

Проектируемые конструкции:

- стены – трехслойные стеновые сэндвич-панели толщиной 100 мм и плотностью не менее 105 кг/м³;

- окна – металлопластиковые однокамерные с двойным остеклением по ГОСТ 30674-2023;

- элементы усиления, прогоны и стеновые ригели – металлические из прокатного профиля;
- кровля – трехслойные стеновые сэндвич-панели толщиной 120 мм и плотностью не менее 130 кг/м³.
- перекрытие – монолитное по несъемной опалубке из профнастила по ГОСТ 24045-2016;
- трап ходовой – металлический из прокатного профиля по серии 3.016-1, вып. 3.

2.4 Анतिकоррозионная защита строительных конструкций

Защита конструкций от коррозии принята в соответствии с требованиями СН РК 2.01-01-2013 «Защита строительных конструкций от коррозии» и СП РК 2.01-101-2013* «Защита строительных конструкций от коррозии» и ГОСТ 21.513-83 «СПДС. Анतिकоррозионная защита конструкций зданий и сооружений. Рабочие чертежи».

Все бетонные конструкции выполнить из бетона класса С12/15 пониженной проницаемости марки W6 на сульфатостойком цементе по ГОСТ 22266-2013, морозостойкостью F100.

Все металлоконструкции после окончания сварочных работ очистить от пыли, грязи и окрасить эмалью БТ-177 по ГОСТ 5631-79 по грунтовке ГФ-021 по ГОСТ 25129-2020.

Для изготовления панелей «Сэндвич» принимать профнастил с заводским антикоррозионным покрытием 130 мкм.

2.5 Указания по производству монолитных бетонных и железобетонных конструкций

Для обеспечения работоспособности монолитных бетонных и железобетонных конструкций, надежности и долговечности при эксплуатации работы должны выполняться в соответствии с СН РК 5.03-07-2013, СП РК 5.03-107-2013 «Несущие и ограждающие конструкции», СП РК EN 1992-1-1 2004/2011 «Проектирование железобетонных конструкций. Часть 1-1. Общие правила и правила для зданий»; СН РК 5.01-02-2013, СП РК 5.01-102-2013 «Основания зданий и сооружений».

2.6 Указания по выполнению соединений элементов

Все заводские соединения элементов металлоконструкций – сварные.

Сварку выполнять электродами типа Э42 по ГОСТ 9467-75. Толщину сварных швов принимать по наименьшей толщине свариваемых элементов, но не более 10 мм.

Соединения металлоконструкций выполнять на болтах нормальной точности класса В с классом прочности 8.8.

Все монтажные соединения в стыках и узлах после окончания всех монтажных работ должны быть очищены, огрунтованы и окрашены.

Сэндвич-панели крепить самонарезающими винтами шагом 300 - 400 мм, не менее 4 шт. крепежных изделий на одну сторону.

2.7 Указания по изготовлению и монтажу стальных конструкций

Для обеспечения работоспособности стальных конструкций, надежности и долговечности при эксплуатации, их изготовление должно выполняться на специализированном заводе, имеющем опыт изготовления подобных конструкций. Изготовление и монтаж стальных конструкций выполнять в соответствии с ГОСТ 23118-2019 «Конструкции стальные строительные. Общие технические условия», СП РК EN 1993-1-1:2005/2011 «Проектирование стальных конструкций. Часть 1-1. Общие правила и правила для зданий», указаниями и требованиями настоящего проекта, а также с учетом дополнительных технических требований монтажной организации.

При монтаже сэндвич-панелей применять саморезы с уплотнителями.

2.8 Мероприятия по охране труда и технике безопасности

При выполнении строительно-монтажных работ следует соблюдать правила техники безопасности согласно с СН РК 1.03-05-2011 «Охрана труда и техника безопасности в строительстве», СП РК 1.03-106-2012* «Охрана труда и техника безопасности в строительстве».

Предусмотреть проведение вводного инструктажа рабочих по технике безопасности, инструктаж рабочих непосредственно на рабочем месте о безопасных методах и приемах выполнения работ с соответствующей записью об этом в специальном журнале учета инструктажа рабочих.

Участки на территории строительства и вблизи строящихся сооружений ограждаются сигнальными ограждениями.

Опасные зоны должны быть обозначены знаками безопасности и надписями установленной формы.

Для выполнения работ в темное время суток участки работ, рабочие места, проезды и проходы к ним должны быть освещены в соответствии с ГОСТ 12.1.046-2014.

На рабочих местах рабочие должны руководствоваться «Инструкцией по технике безопасности» и должны быть обеспечены всеми необходимыми средствами для создания здоровых и безопасных условий труда: спецодеждой, спецобувью, индивидуальными средствами защиты от вредных производственных факторов.

Места установки и пути движения монтажных машин и механизмов должны соответствовать технологическим картам.

В соответствии с требованиями ПУЭ все металлические части электрооборудования подлежат защитному заземлению.

2.9 Риски при строительстве объекта

Таблица 2 – Риски при строительстве объекта

Риски	Последствия	Мероприятия
1. Применение некачественных строительных материалов, изделий, конструкций	Снижение прочностных показателей конструкций, вплоть до их разрушения. Материальные затраты	Наличие сертификатов качества, паспорта соответствия материалов, изделий, технический и авторский надзор за строительством
2. Несоблюдение технологии выполнения строительно-монтажных работ	Возникновение аварий и чрезвычайных ситуаций. Материальные затраты	Соответствие проекту, авторский надзор за выполнением работ
3. Несоблюдение требований по технике безопасности и охране труда	Приводит к несчастным случаям, возможно со смертельным исходом	Инструктаж по ТБ, выполнение требований ТБ при работе, план эвакуации в случае пожара
4. Необеспечение мероприятий по взрывопожаробезопасности	Возникновение пожара. Материальные затраты	Наличие противопожарного инвентаря, знание по использованию противопожарного инвентаря, соблюдение требований в процессе работ
5. Невыполнение требований при производстве работ при неблагоприятных погодных условиях	Приводит к несчастным случаям	Производство работ вести в соответствии с СН РК 5.03-07-2013 «Несущие и ограждающие конструкции» и СП РК 5.03-107-2013 «Несущие и ограждающие конструкции»; соблюдение правил ТБ
6. Выполнение работ с отступлением от проекта, согласованных с авторами проекта	Приводит к возникновению аварий. Материальные затраты	Выполнять работы после согласования с проектировщиком

7. Низкий уровень квалификации специалистов по строительно-монтажным работам	Приводит к возникновению аварий. Материальные затраты	Выполнение СМР специализированными подрядными организациями
8. Применение неисправного оборудования	Приводит к возникновению аварий. Материальные затраты	Замена неисправного оборудования или ремонт
9. Нахождение под подвешенными грузами при эксплуатации грузоподъемных механизмов	Приводит к несчастным случаям, возможно со смертельным исходом	Соблюдение правил по ТБ при выполнении работ с подвешенным грузом
10. Работы на высоте без средств индивидуальной защиты (отсутствие предохранительных поясов, закрепление к неустойчивым конструкциям)	Приводит к несчастным случаям, возможно со смертельным исходом	Соблюдение правил по ТБ при выполнении работ на высоте и работ повышенной опасности
11. Складирование материалов, тары, инструментов, установка инвентаря и оборудования на скатных кровлях	Приводит к несчастным случаям. Материальные затраты	Соблюдение правил складирования при выполнении работ на кровлях
12. Временное неустойчивое состояние опалубки и поддерживающих креплений	Приводит к несчастным случаям, возможно со смертельным исходом	Соблюдение правил по ТБ при выполнении бетонных работ

3 Противопожарные мероприятия

Пожаротушение территории ЖОФ № 1, 2, на которой расположена галерея № 5, предусматривается от существующих пожарных гидрантов, установленных внутри здания, а также на наружных сетях водоснабжения, а также передвижной пожарной техникой и первичными средствами пожаротушения.

Оснащение первичными средствами пожаротушения принято согласно правилам пожарной безопасности, утвержденным приказом министра по ЧС РК от 21.02.2022 № 55.

4 Мероприятия по предупреждению ЧС

Инженерно-технические мероприятия по предупреждению чрезвычайных ситуаций и по взрыво-пожаробезопасности решаются в комплексе ЖОФ № 1, 2.

Предусмотрены следующие мероприятия:

- объединенная диспетчеризация и управление взаимоувязанной системой обеспечения комплексной безопасности;
- системы охранной, противопожарной и тревожно-вызовной сигнализации, охранное и аварийное освещение;
- организация и обеспечение эвакуации людей в случае возникновения пожарной, взрывной и др. опасностей, угрозы чрезвычайных ситуаций природного и техногенного характера;
- организация контрольно-пропускных пунктов, постов службы безопасности.

4.1 Система оповещения о чрезвычайных ситуациях

1) Локальная система оповещения персонала промышленного объекта

Цель оповещения – своевременное информирование руководящего состава о возникновении непосредственной опасности чрезвычайной ситуации и о необходимости принятия мер защиты. Для оповещения на предприятии запроектирована локальная система оповещения, которая при эксплуатации должна находиться в исправном состоянии.

Локальная система оповещения позволяет в кратчайшие сроки произвести прогнозирование сложившейся обстановки, осуществить оповещение и принять обоснованное решение по ликвидации аварий.

Локальная система оповещения включает в себя:

- прямую телефонную связь;
- световую сигнализацию.

Все виды связи находятся в рабочем состоянии.

2) Схемы и порядок оповещения о чрезвычайных ситуациях

Оповещение персонала объекта и руководящих органов о чрезвычайной ситуации на промышленном объекте происходит согласно плану ликвидации аварий (ПЛА), где приводится схема оповещения и список оповещаемых лиц.

Список должностных лиц, которые должны быть немедленно оповещены о ЧС:

- директор ЖОФ № 1, 2, 3;
- главный инженер ЖОФ № 1, 2, 3;
- главный механик ЖОФ № 1, 2, 3;
- главный энергетик ЖОФ № 1, 2, 3;
- инженер по ТБ ЖОФ № 1, 2, 3;
- территориальный орган в области промышленной безопасности МИР

РК;

- персонал медпункта.

3) Требования к передаваемой при оповещении информации

Правилами, регламентирующими работу предприятия в области охраны труда, не предусмотрены определенные требования к передаваемой при оповещении об аварии информации.

Однако, по ПЛА, установившемуся на предприятии порядку, очевидец ЧС передает руководству, специальным участкам, подразделениям данные о:

- месте и времени аварии;
- характере и масштабе аварии;
- наличии и количестве пострадавших;
- необходимости вызова аварийно - спасательных служб, службы скорой медицинской помощи.

После ликвидации аварии инженерно-техническая служба проводит расследование ее причин.

4.2 Средства и мероприятия по защите людей

На случай возникновения ЧС на ЖОФ № 1, 2 предусмотрены следующие средства и мероприятия по защите людей:

1) создание и поддержание готовности к применению сил и средств – техника, находящаяся на базе должна быть готова в любой момент к выезду на ликвидацию ЧС;

2) обучение специалистов ЖОФ № 1, 2 – ежеквартальный инструктаж, направление работников на курсы, проводимые областным управлением по госконтролю за ЧС и ПБ;

3) разработан план ликвидации аварий, в котором подробно рассмотрены мероприятия по защите персонала объекта от ЧС.

В мероприятия по защите персонала объекта в случае аварии входят:

- способы оповещения об аварии всех участков;
- пути выхода из аварийного участка;
- использование транспорта для быстрого удаления людей из аварийного участка;
- назначение лиц ответственных за выполнение отдельных мероприятий, и расстановка постов безопасности;

4) порядок действия сил и средств - оповещение руководства предприятия, доставка техники в район ЧС, расчистка завалов.

В соответствии с планами ликвидации аварий, производится аварийное отключение оборудования.

Выводятся все люди, оказавшиеся в опасной зоне, за ее пределы. Эвакуируются из опасной зоны пострадавшие, при этом в первую очередь выносятся пострадавшие с явными признаками жизни. Организуется место для оказания первой помощи. Обследуется аварийная зона, проверяется полный вывод людей за её границы.

Аварийная зона ограждается, по внешним ее границам выставляются посты из проинструктированных рабочих с целью предупреждения входа в неё людей. Организация тушения пожара возлагается на руководителя организации. Тушение пожара производится в соответствии с оперативным планом.

Руководитель организации:

- организует своевременный вызов свободных сил пожарной охраны;
- обеспечивает средствами пожаротушения, инструментами и инвентарем всех работников ЖОФ № 1, 2 выведенных на помощь пожарной охране.

После ликвидации аварии производится осмотр и испытание оборудования, элементов конструкций зданий и сооружений.

5 Охрана труда и здоровья, промышленная санитария

На территории ЖОФ № 1, 2 имеются здравпункт, столовая и душевая, в которых обслуживается весь работающий персонал ЖОФ № 1, 2, в том числе и работники галереи № 5.

Санитарно-гигиенические условия труда должны соблюдаться в соответствии с санитарными правилами "Санитарно-эпидемиологические требования к зданиям и сооружениям производственного назначения", утвержденными приказом МЗ РК от 03.08.2021 № ҚР ДСМ-72.

Работники галереи № 5 должны руководствоваться инструкцией по технике безопасности и должны быть обеспечены всеми необходимыми средствами для создания здоровых и безопасных условий труда: спецодеждой, спецобувью, индивидуальными средствами защиты от вредных производственных факторов.

В соответствии с требованиями ПУЭ, все металлические части электрооборудования подлежат защитному заземлению.

Перечень нормативно-технических документов:

1. СН РК 3.02-28-2011 «Сооружения промышленных предприятий»
2. СП РК 3.02-128-2012 «Сооружения промышленных предприятий»;
3. СН РК 1.03-00-2022 «Строительное производство. Организация строительства предприятий, зданий и сооружений»
4. СН РК 5.03-07-2013 «Несущие и ограждающие конструкции»
5. СП РК 5.03-107-2013 «Несущие и ограждающие конструкции»
6. СП РК 2.01-101-2013* «Защита строительных конструкций от коррозии»
7. СН РК 3.02-37-2013* «Крыши и кровли»
8. СН РК 1.03-05-2011 «Охрана труда и техника безопасности в строительстве»
9. НТП РК 01-01-3.1(4.1)-2017 «Нагрузки и воздействия на здания. Снеговые нагрузки. Ветровые воздействия»
10. СП РК 2.02-101-2022 «Пожарная безопасность зданий и сооружений»
11. СП РК 2.04-01-2017* «Строительная климатология»
12. СП РК 2.03-30-2017* «Строительство в сейсмических зонах»
13. СП РК 1.03-106-2012 «Охрана труда и техника безопасности в строительстве»
14. СП РК EN 1993-1-1:2005/2011 «Проектирование стальных конструкций. Часть 1-1. Общие правила и правила для зданий»;
15. НТП РК 03-01-1.1-2011 «Проектирование стальных конструкций. Часть 1-1. Общие правила для зданий»;
16. «Правила обеспечения промышленной безопасности для опасных производственных объектов, ведущих работы по переработке твердых полезных ископаемых»
17. «Правила пожарной безопасности»
18. Технический регламент "Общие требования к пожарной безопасности".

Приложения

Приложение А



22021499



ЛИЦЕНЗИЯ

17.11.2022 года

ГСЛ № 001039

Выдана

Товарищество с ограниченной ответственностью "Корпорация Казахмыс"

M13D2X1, Республика Казахстан, область Улытау, Жезказган Г.А., г. Жезказган, Площадь Қаныш Сәтбаев, здание № 1
 БИН: 050140000656

(полное наименование, местонахождение, бизнес-идентификационный номер юридического лица (в том числе иностранного юридического лица), бизнес-идентификационный номер филиала или представительства иностранного юридического лица – в случае отсутствия бизнес-идентификационного номера у юридического лица/полностью фамилия, имя, отчество (в случае наличия), индивидуальный идентификационный номер физического лица)

на занятие

Проектная деятельность

(наименование лицензируемого вида деятельности в соответствии с Законом Республики Казахстан «О разрешениях и уведомлениях»)

Особые условия

I категория

(в соответствии со статьей 36 Закона Республики Казахстан «О разрешениях и уведомлениях»)

Примечание

Неотчуждаемая, класс I

(отчуждаемость, класс разрешения)

Лицензиар

Государственное учреждение "Управление государственного архитектурно-строительного контроля области Улытау". Акимат области Улытау.

(полное наименование лицензиара)

Руководитель
(уполномоченное лицо)

Талгат Альменов Саруарович

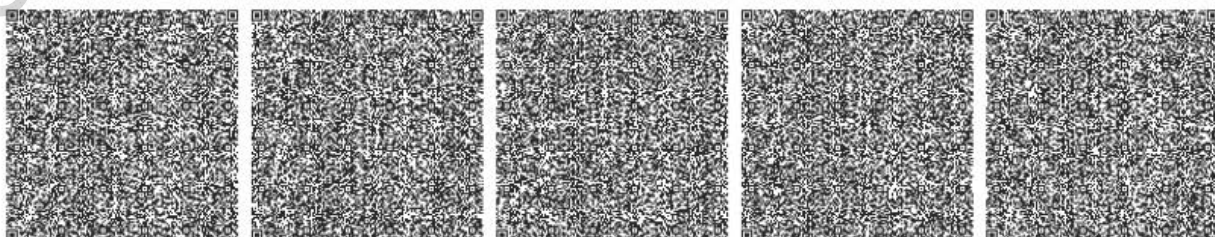
(фамилия, имя, отчество (в случае наличия))

Дата первичной выдачи 24.05.1999

Срок действия лицензии

Место выдачи

г. Жезказган



22021499



Страница 1 из 5

ПРИЛОЖЕНИЕ К ЛИЦЕНЗИИ

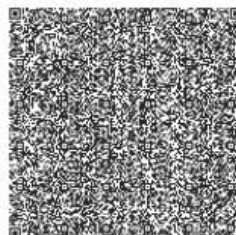
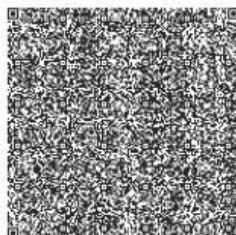
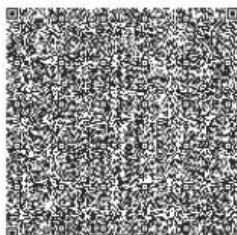
Номер лицензии ГСЛ № 001039

Дата выдачи лицензии 17.11.2022 год

Подвид(ы) лицензируемого вида деятельности

- I категория

- Технологическое проектирование (разработка технологической части проектов строительства) объектов производственного назначения, в том числе:
 - Плотин, дамб, других гидротехнических сооружений
 - Конструкций башенного и мачтового типа
 - Для подъемно-транспортных устройств и лифтов
 - Для медицинской, микробиологической и фармацевтической промышленности
 - Для энергетической промышленности
 - Для перерабатывающей промышленности, включая легкую и пищевую промышленность
 - Для тяжелого машиностроения
- Технологическое проектирование (разработка технологической части проектов строительства) зданий и сооружений жилищно-гражданского назначения, в том числе:
 - Для транспортной инфраструктуры (предназначенной для непосредственного обслуживания населения) и коммунального хозяйства (кроме зданий и сооружений для обслуживания транспортных средств, а также иного производственно-хозяйственного назначения)
 - Для дошкольного образования, общего и специального образования, интернатов, заведений по подготовке кадров, научно-исследовательских, культурно-просветительских и зрелищных учреждений, предприятий торговли (включая аптеки), здравоохранения (лечения и профилактики заболеваний, реабилитации и санаторного лечения), общественного питания и бытового обслуживания, физкультурно-оздоровительных и спортивных занятий, отдыха и туризма, а также иных многофункциональных зданий и комплексов с помещениями различного общественного назначения
- Технологическое проектирование (разработка технологической части проектов строительства) объектов инфраструктуры транспорта, связи и коммуникаций, в том числе по обслуживанию:
 - Общереспубликанских и международных линий связи (включая спутниковые) и иных видов телекоммуникаций
 - Местных линий связи, радио-, телекоммуникаций
 - Внутригородского и внешнего транспорта, включая автомобильный, электрический, железнодорожный и иной рельсовый, воздушный, водный виды транспорта
- Технологическое проектирование (разработка технологической части проектов) строительства объектов сельского хозяйства, за исключением предприятий перерабатывающей промышленности
- Технологическое проектирование (разработка технологической части проектов транспортного строительства), включающее:
 - Улично-дорожную сеть городского электрического транспорта



22021499



Страница 2 из 5

ПРИЛОЖЕНИЕ К ЛИЦЕНЗИИ

Номер лицензии ГСЛ № 001039

Дата выдачи лицензии 17.11.2022 год

Подвид(ы) лицензируемого вида деятельности

- Категория

- Технологическое проектирование (разработка технологической части проектов транспортного строительства), включающее:

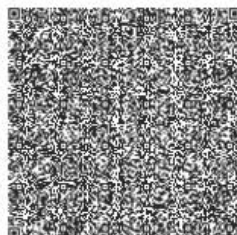
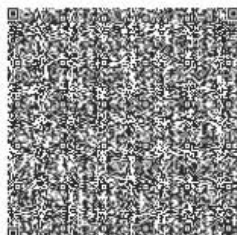
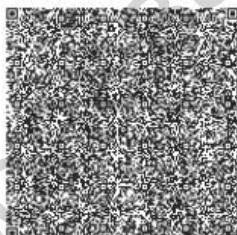
- Мосты и мостовые переходы, в том числе транспортные эстакады и многоуровневые развязки
- Пути сообщения железнодорожного транспорта
- Автомобильные дороги всех категорий

- Архитектурное проектирование для зданий и сооружений первого или второго и третьего уровней ответственности (с правом проектирования для архитектурно-реставрационных работ, за исключением научно-реставрационных работ на памятниках истории и культуры), в том числе:

- Жилищно-гражданских зданий и сооружений
- Зданий, сооружений и коммуникаций производственного (производственно-хозяйственного) назначения
- Генеральных планов объектов, инженерной подготовки территории, благоустройства и организации рельефа

- Градостроительное проектирование (с правом проектирования для градостроительной реабилитации районов исторической застройки, за исключением научно-реставрационных работ на памятниках истории и культуры) и планирование, в том числе разработка:

- Схем газоснабжения населенных пунктов и производственных комплексов, располагаемых на межселенных территориях
- Схем канализации населенных пунктов и производственных комплексов, включая централизованную систему сбора и отвода бытовых, производственных и ливневых стоков, размещение головных очистных сооружений, испарителей и объектов по регенерации стоков
- Схем телекоммуникаций и связи для населенных пунктов с размещением объектов инфраструктуры и источников информации
- Схем электроснабжения населенных пунктов с размещением объектов по производству и транспортировке электрической энергии в системе застройки, а также электроснабжения производственных комплексов, располагаемых на межселенных территориях
- Схем развития транспортной инфраструктуры населенных пунктов (улично-дорожной сети и объектов внутригородского и внешнего транспорта, располагаемых в пределах границ населенных пунктов) и межселенных территорий (объектов и коммуникаций внешнего транспорта, располагаемых вне улично-дорожной сети населенных пунктов)
- Планировочной документации (комплексных схем градостроительного планирования территорий - проектов районной планировки, генеральных планов населенных пунктов, проектов детальной планировки и проектов застройки районов, микрорайонов, кварталов, отдельных участков)



22021499



Страница 3 из 5

ПРИЛОЖЕНИЕ К ЛИЦЕНЗИИ

Номер лицензии ГСЛ № 001039

Дата выдачи лицензии 17.11.2022 год

Подвид(ы) лицензируемого вида деятельности

- Категория

- Градостроительное проектирование (с правом проектирования для градостроительной реабилитации районов исторической застройки, за исключением научно-реставрационных работ на памятниках истории и культуры) и планирование, в том числе разработка

Схем водоснабжения населенных пунктов с размещением источников питьевой и (или) технической воды и трассированием водоводов, а также схем водоснабжения производственных комплексов, располагаемых на межселенных территориях

- Схем теплоснабжения населенных пунктов с размещением объектов по производству и транспортировке тепловой энергии в системе застройки, а также теплоснабжения производственных комплексов, располагаемых на межселенных территориях

- Строительное проектирование (с правом проектирования для капитального ремонта и (или) реконструкции зданий и сооружений, а также усиления конструкций для каждого из указанных ниже работ) и конструирование, в том числе:

- Металлических (стальных, алюминиевых и из сплавов) конструкций

- Деревянных конструкций

- Оснований и фундаментов

- Бетонных и железобетонных, каменных и армокаменных конструкций

- Разработка специальных разделов проектов по:

- Автоматике, устройству пожарно-охранной сигнализации, системы пожаротушения и противопожарной защиты на этапе проектирования для нового строительства, капитального ремонта, реконструкции или переоборудования зданий и сооружений

- Составлению сметной документации

- Составлению проектов организации строительства и проектов производства работ

- Охране труда

- Устройство антикоррозийной защиты

- Устройство по молниезащите

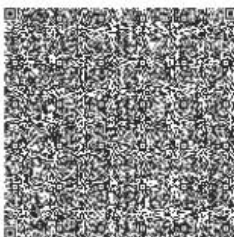
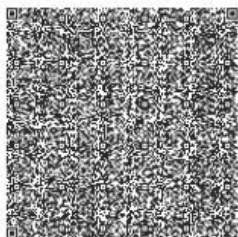
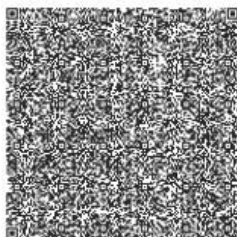
- Проектирование инженерных систем и сетей, в том числе:

- Автоматизация технологических процессов, включая контрольно-измерительные, учетные и регулирующие устройства

- Систем внутреннего и наружного электроосвещения, электроснабжения до 0,4 кВ и до 10 кВ

- Электроснабжения до 35 кВ, до 110 кВ и выше

- Внутренних систем отопления (включая электрическое), вентиляции, кондиционирования, холодоснабжения, газификации (газоснабжения низкого давления), а также их наружных сетей с



22021499



Страница 4 из 5

ПРИЛОЖЕНИЕ К ЛИЦЕНЗИИ

Номер лицензии ГСЛ № 001039

Дата выдачи лицензии 17.11.2022 год

Подвид(ы) лицензируемого вида деятельности

- Категория

- Проектирование инженерных систем и сетей, в том числе:

вспомогательными объектами

- Внутренних систем водопровода (горячей и холодной воды) и канализации, а также их наружных сетей с вспомогательными объектами

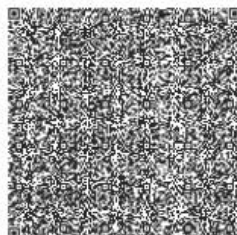
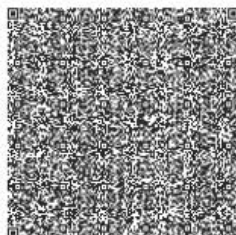
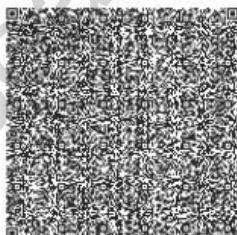
- Внутренних систем слаботоочных устройств (телефонизации, пожарно-охранной сигнализации), а также их наружных сетей

(наименование подвида лицензируемого вида деятельности в соответствии с Законом Республики Казахстан «О разрешениях и уведомлениях»)

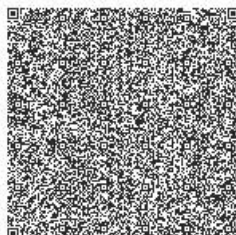
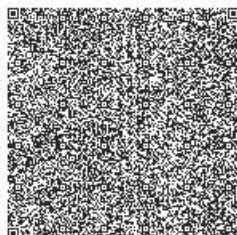
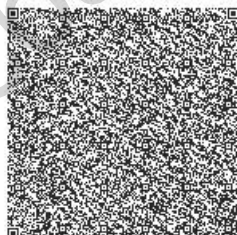
Лицензиат**Товарищество с ограниченной ответственностью "Корпорация Казахмыс"**

M13D2X1, Республика Казахстан, область Ұлытау, Жезказган Г.А., г. Жезказган, Площадь Қаныш Сәтбаев, здание № 1, БИН: 050140000656

(полное наименование, местонахождение, бизнес-идентификационный номер юридического лица (в том числе иностранного юридического лица), бизнес-идентификационный номер филиала или представительства иностранного юридического лица – в случае отсутствия бизнес-идентификационного номера у юридического лица/полностью фамилия, имя, отчество (в случае наличия), индивидуальный идентификационный номер физического лица)



Производственная база	1. область Ұлытау, город Жезказган, районный городской ТЭЦ; 2. Карагандинская область, город Караганда, район имени Казыбек би, улица Ермекова, 3/2; 3. область Ұлытау, поселок Жезказган, улица Асанова, 30; 4. область Ұлытау, поселок Жезказган, промышленная зона; 5. Восточно-Казахстанская область, Глубоковский район, поселок Алтайский, территория учетного квартала 05-068-045; 6. Карагандинская область, город Балхаш, промышленная площадка ПО «Балхашцветмет»; 7. Карагандинская область, город Караганда, улица Орлова, 103; 8. область Ұлытау, город Жезказган, улица Жалиля, 8; 9. область Ұлытау, город Жезказган, промышленная зона, участок ЗЖБК; 10. область Ұлытау, город Сатпаев, улица Наурыз, 120; 11. область Ұлытау, город Жезказган, промышленная зона; 12. Карагандинская область, город Балхаш, улица Ленина, 1; 13. Восточно-Казахстанская область, поселок Усть-Таловка, участок Северный (промышленная площадка Николаевской обогатительной фабрики); 14. Карагандинская область, город Темиртау, проспект Комсомольский, 47а; 15. область Ұлытау, город Жезказган, улица Абая, 9; 16. Восточно-Казахстанская область, город Усть-Каменогорск, улица Протозанова, 121; 17. Восточно-Казахстанская область, Шемонаиханский район, поселок Усть-Таловка, улица Металлургов, 6; 18. Восточно-Казахстанская область, Глубоковский район, поселок Белоусовка, улица Заводская, 1 (место нахождения)
Особые условия действия лицензии	I категория (в соответствии со статьей 36 Закона Республики Казахстан «О разрешениях и уведомлениях»)
Лицензиар	Государственное учреждение "Управление государственного архитектурно-строительного контроля области Ұлытау". Акимат области Ұлытау. (полное наименование органа, выдавшего приложение к лицензии)
Руководитель (уполномоченное лицо)	Талгат Альменов Саруарович (фамилия, имя, отчество (в случае наличия))
Номер приложения	001
Срок действия	
Дата выдачи приложения	17.11.2022
Место выдачи	г. Жезказган (наименование подвида лицензируемого вида деятельности в соответствии с Законом Республики Казахстан «О разрешениях и уведомлениях»)



Приложение Б

РЕСПУБЛИКА КАЗАХСТАН
ТОО «КОРПОРАЦИЯ КАЗАХМЫС»



Утверждаю:

Генеральный директор

«Jezkazgan tau-ken ondirisi»

НО «ЖТОО «Корпорация Казахмыс»

Жаналинов Д.К.

« » 2025 г.

ЗАДАНИЕ НА ПРОЕКТИРОВАНИЕ

«Капитальный ремонт Галереи № 5 КД-1 ЖОФ № 1, 2»

Регистрационный № 31-141
07.08.08.2025

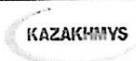
Жезказган - 2025 г.

KAZAKHMYC	Задание на проектирование «Капитальный ремонт галереи № 5 КД-1 ЖОФ № 1, 2»
-----------	---


ЗАДАНИЕ НА ПРОЕКТИРОВАНИЕ
Капитальный ремонт галереи № 5 КД-1 ЖОФ № 1, 2

п. №	Перечень основных данных и требований	Данные задания на проектирование
1	Наименование объекта проектирования	Галерея № 5 КД-1
2	Основание для проектирования	Техническое заключение УТН ЗиС ДПБиОТ ТОО «Корпорация Казахмыс». Обследование и оценка технического состояния строительных конструкций «Галерея № 5 ОС -11-000115153 ЖОФ № 1, 2, 3» по заказу П25-01-11/76.
3	Вид строительства	Капитальный ремонт
4	Местоположение объекта	Республика Казахстан, область Улытау, г. Жезказган, промзона, территория ЖОФ № 1, 2
5	Генеральная проектная организация	Головной проектный институт ТОО «Корпорация Казахмыс»
6	Генеральная подрядная строительная организация	Определяется тендером после разработки ПСД
7	Стадийность проектирования	Рабочий проект
8	Проведение изыскательских работ	При необходимости выполнить инженерно-геологические, инженерно-геодезические изыскания в соответствии с требованиями СП РК 1.02-105-2014 «Инженерные изыскания для строительства. Основные положения», СП РК 1.02-02-2008 «Инженерно-геодезические изыскания для строительства» и СН РК 1.02-101-2014 «Инженерно-геологические изыскания для строительства» и СП РК 1.02-102-2014 «Инженерно-геологические изыскания для строительства»
9	Сроки проектирования	Согласно графику выдачи ПСД
10	Требования по вариантной и конкурсной разработке	Не требуется
11	Особые условия строительства	Сейсмичность района принять согласно СП РК 2.03-30-2017*. Работы выполняются в условиях действующего предприятия без остановки основного производства.
12	Основные технико-экономические показатели объекта, в том числе мощность, производительность, производственная программа	Галерея № 5 представляет собой пролетное строение размерами в осях «А-Б» (в плане) - 3750 мм, в осях «2-12» - 19210 мм. Введено в эксплуатацию в 1953 году.
13	Основные требования к инженерному оборудованию	Согласно нормам проектирования, действующих на территории РК. Проектируемая система должна соответствовать требованиям безопасности.
14	Требования к качеству, конкурентоспособности, экологическим параметрам продукции	Не требуется
15	Требования к технологии, режиму предприятия	Круглосуточный, круглогодичный

KAZAKHMYC		Задание на проектирование «Капитальный ремонт галереи № 5 КД-1 ЖОФ № 1, 2»
16	Требования к архитектурно-строительным, объемно-планировочным и конструктивным решениям с учетом создания доступной для инвалидов среды жизнедеятельности	Согласно норм проектирования, действующих на территории РК. При разработке проекта выполнить рекомендации Технического заключения П25-01-11/76 выполненного УТН ЗиС ДПБиОТ «Обследование и оценка технического состояния строительных конструкций «Галерея № 5 ОС -11-000115153 ЖОФ № 1, 2, 3». Вопросы, неговоренные данным заданием на проектирование, будут решаться в рабочем порядке совместно. Для маломобильных групп населения объект - недоступен.
17	Требования и объем разработки организации строительства	Согласно действующим нормам проектирования на территории РК
18	Выделение очередей и пусковых комплексов, требования по перспективному расширению предприятия	Не требуется
19	Требования и условия к разработке природоохранных мер и мероприятий	Согласно нормам проектирования, действующим на территории РК. «Провести экологическую оценку в соответствии с главой 7 ЭК РК и «Инструкцией по организации и проведению экологической оценки (Приказ МЭГиПР РК от 30 июля 2021 года № 280)». Определить перечень проектной документации (РООС, НДВ, НДС), необходимой для прохождения государственной экологической экспертизы в зависимости от категории объекта ведения работ. Согласно определенному перечню разработать проектную документацию и/или скорректировать действующую. Разработать проекты нормативов эмиссий в окружающую среду (при необходимости в зависимости от определяемой проектом категории). Разработать либо скорректировать действующую Программу управления отходами для объектов I, II, III, IV категорий. Разработать паспорта отходов на все виды отходов по намечаемой деятельности в соответствии с требованиями статьи 343 Экологического кодекса РК. Проектом предусмотреть места складирования отходов производства и потребления по намечаемой деятельности Направить проектную документацию на государственную экологическую экспертизу в рамках процедуры выдачи экологического разрешения (ст. 87 ЭК РК) и получить экологическое разрешение на воздействие. Провести послепроектный анализ фактических воздействий объекта при реализации намечаемой

 KAZAKHMYC	Задание на проектирование «Капитальный ремонт галереи № 5 КД-1 ЖОФ № 1, 2»
---	---


		деятельности, если необходимость его проведения определена государственным уполномоченным органом в заключении по результатам оценки воздействия на ОС.
20	Требования к режиму безопасности и гигиене труда	Согласно нормам проектирования, действующим на территории РК
21	Требования по разработке инженерно-технических мероприятий	Согласно нормам проектирования, действующим на территории РК
22	Требования по выполнению опытно-конструкторских и научно-исследовательских работ	Не требуется
23	Требования по энергосбережению	Согласно требованиям норм проектирования, действующих на территории РК
24	Требования к технико-экономической части	Не требуется
25	Состав демонстрационных материалов	Не требуется
26	Подключение к инженерным сетям	Не требуется
27	Требования по согласованиям и выдаче проектной документации	<p>Состав рабочего проекта принять согласно требованиям СН РК 1.02-03.2022 «Порядок разработки, согласования, утверждения и состав проектной документации на строительство».</p> <p>Сметную документацию выполнить согласно требованиям РСНБ РК 2015 «Ресурсная сметно-нормативная база».</p> <p>Предусмотреть затраты на авторский и технический надзоры, на командировочные расходы в соответствии с нормами.</p> <p>Цены на материалы и оборудование в сметной документации принять согласно нормам, при их отсутствии – по прайс-листам.</p> <p>Проектная организация совместно с Заказчиком согласовывает рабочий проект в установленном законом порядке с государственными инспектирующими органами (вневедомственная экспертиза, экологическая экспертиза и согласование на соответствие в сфере промышленной безопасности) и получает положительное заключение комплексной вневедомственной экспертизы.</p> <p>Все сметы выполнить ресурсным методом в текущих ценах на момент разработки.</p> <p>Согласно п. 6.6 «Регламента осуществления централизованных закупок работ и услуг ТОО «Корпорация Казахмыс» Р ТОО 05014000656-01-17.1.1-12-2014», пояснительную записку предоставить на государственном и русском языках.</p> <p>Проектная организация совместно с Заказчиком проводит общественные слушания по разрабатываемой проектной документации, согласно «Правилам проведения общественных слушаний», утв. приказом</p>

	Задание на проектирование «Капитальный ремонт галереи № 5 КД-1 ЖОФ № 1, 2»
	<p>МЭГПР от ЭГПР (ст.73 и ст.74 ЭК РК). Проектная организация в зависимости от категории объекта ведения работ определяет вид государственной услуги: выдача экологического разрешения, государственная экологическая экспертиза. Совместно с проектной документацией проектная организация представляет Заказчику сопутствующие заключения уполномоченных государственных органов в области ООС (с учетом ст. 69, 76, 87 ЭК РК и др.). Выдать рабочий проект заказчику в 4-х экземплярах на бумажном носителе и в электронном виде (формат pdf) с положительными заключениями госорганов.</p>

Приложение:

- технического заключения П25-01-11/76.



	Задание на проектирование «Капитальный ремонт галереи № 5 КД-1 ЖОФ № 1, 2»
---	---

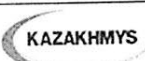
Лист согласования

Директор Головного проектного института ТОО «Корпорация Казахмыс»	(подпись)	Салыкова Р. М.	«__» _____ 2025 г.
Директор Департамента развития капитального строительства ТОО «Корпорация Казахмыс»	(подпись)	Айтмуханов С.Х.	«07» 09 2025г.
Начальник управления ООС ТОО «Корпорация Казахмыс»	(подпись)	Сатыбалдина Л.О.	«__» _____ 2025г.
Директор ЖОФ № 1, 2, 3 Филиала ТОО «Корпорация Казахмыс» ПО «ЖЦМ» имени К.И. Сатпаева	(подпись)	Атен М. А.	«__» _____ 2025 г.
Главный инженер ЖОФ № 1, 2, 3 Филиала ТОО «Корпорация Казахмыс» ПО «ЖЦМ» имени К.И. Сатпаева	(подпись)	Мырзабеков А. К.	«__» _____ 2025 г.

Начальник КД-1 ЖОФ № 1, 2, 3

Н.Ж. Туусунбаев

Исп.: Идрисов А.О.
Тел.: 8 (7102) 74 6430

	Задание на проектирование «Капитальный ремонт галереи № 5 КД-1 ЖОФ № 1, 2»
---	---

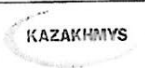
Лист согласования

Директор Головного проектного института ТОО «Корпорация Казахмыс»	<u> </u> (подпись)	Салыкова Р. М.	«_» _____ 2025 г.
Директор Департамента развития капитального строительства ТОО «Корпорация Казахмыс»	<u> </u> (подпись)	Айтмуханов С.Х.	«_» _____ 2025г.
Начальник управления ООС ТОО «Корпорация Казахмыс»	<u> </u> (подпись)	Сатыбалдина Л.О.	«22» 08 2025г.
Директор ЖОФ № 1, 2, 3 Филиала ТОО «Корпорация Казахмыс» ПО «ЖЦМ» имени К.И. Сатпаева	<u> </u> (подпись)	Атен М. А.	«_» _____ 2025 г.
Главный инженер ЖОФ № 1, 2, 3 Филиала ТОО «Корпорация Казахмыс» ПО «ЖЦМ» имени К.И. Сатпаева	<u> </u> (подпись)	Мырзабеков А. К.	«_» _____ 2025 г.

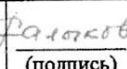
Начальник КД-1 ЖОФ № 1, 2, 3

Н.Ж. Тусупбаев

Исп.: Идрисов А.О.
Тел.: 8 (7102) 74 64 30

	Задание на проектирование «Капитальный ремонт галереи № 5 КД-1 ЖОФ № 1, 2»
---	---

Лист согласования


Директор Головного проектного института ТОО «Корпорация Казахмыс»	 (подпись)	Салыкова Р. М.	« <u>08</u> » <u>08</u> 2025 г.
Директор Департамента развития капитального строительства ТОО «Корпорация Казахмыс»	_____ (подпись)	Айтмуханов С.Х.	«__» _____ 2025 г.
Начальник управления ООС ТОО «Корпорация Казахмыс»	_____ (подпись)	Сатыбалдина Л.О.	«__» _____ 2025 г.
Директор ЖОФ № 1, 2, 3 Филиала ТОО «Корпорация Казахмыс» ПО «ЖЦМ» имени К.И. Сатпаева	_____ (подпись)	Атен М. А.	«__» _____ 2025 г.
Главный инженер ЖОФ № 1, 2, 3 Филиала ТОО «Корпорация Казахмыс» ПО «ЖЦМ» имени К.И. Сатпаева	_____ (подпись)	Мырзабеков А. К.	«__» _____ 2025 г.

Начальник КД-1 ЖОФ № 1, 2, 3

Тусупбаев Н.Ж.

Исп.: Идрисов А.О.
Тел.: 8 (7102) 74 64 30




	Задание на проектирование «Капитальный ремонт галереи № 5 КД-1 ЖОФ № 1, 2»
---	---

Лист согласования

Директор Головного проектного института ТОО «Корпорация Казахмыс»	_____ (подпись)	Салыкова Р. М.	«__»_____ 2025 г.
Директор Департамента развития капитального строительства ТОО «Корпорация Казахмыс»	_____ (подпись)	Айтмуханов С.Х.	«__»_____ 2025г.
Начальник управления ООС ТОО «Корпорация Казахмыс»	_____ (подпись)	Сатыбалдина Л.О.	«__»_____ 2025г.
Директор ЖОФ № 1, 2, 3 Филиала ТОО «Корпорация Казахмыс» ПО «ЖЦМ» имени К.И. Сатпаева	 (подпись)	Атен М. А.	«__»_____ 2025 г.
Главный инженер ЖОФ № 1, 2, 3 Филиала ТОО «Корпорация Казахмыс» ПО «ЖЦМ» имени К.И. Сатпаева	 (подпись)	Мырзабеков А. К.	«__»_____ 2025 г.

Начальник КД-1 ЖОФ № 1, 2, 3


Н.Ж. Тусунбаев

Исп.: Идрисов А.О.
Тел.: 8 (7102) 74 64 30

