

ТОО «Каз Гранд Эко Проект»
ГЛ № 01591Р от 15.08.2013 г.



Раздел «Охрана окружающей среды»

**ТОО "Медицинский центр болезней суставов города
Шымкент", по адресу: г. Шымкент, район Каратау,
мкр Туран, №366**

Разработчик:
ТОО «Каз Гранд Эко Проект»



г. Шымкент 2026 г.

ОГЛАВЛЕНИЕ

Оглавление.....	4
1. Общие сведения о планируемой деятельности.....	6
2. Оценка воздействия на окружающую среду.....	13
2.1 Оценка воздействия на состояние атмосферного воздуха.....	13
2.1.1 Характеристика климатических условий.....	13
2.1.2 Данные по состоянию атмосферного воздуха.....	13
2.1.3 Источники и масштабы расчетного химического загрязнения проектируемого объекта.....	14
2.1.4 Мероприятия по предотвращению (сокращению) выбросов в атмосферный воздух.....	15
2.1.5 Расчеты количества выбросов загрязняющих веществ в атмосферу и определение декларируемого количества выбросов.....	15
2.1.6 Оценка последствий загрязнения и мероприятия по снижению отрицательного воздействия.....	17
2.1.7 Предложения по организации мониторинга и контроля за состоянием атмосферного воздуха.....	17
2.1.8 Разработка мероприятий по регулированию выбросов в период особо неблагоприятных метеорологических условий (НМУ).....	17
Таблицы, сформированные ПК «ЭРА-Воздух» на период эксплуатации.....	19
2.2 Оценка воздействия на состояние вод.....	28
2.2.1 Потребность намечаемой деятельности в водных ресурсах.....	28
2.2.2 Характеристика источников водоснабжения.....	28
2.2.3 Поверхностные воды.....	28
2.2.4 Меры по снижению отрицательного воздействия на поверхностные и подземные воды.....	28
2.2.5 Подземные воды.....	29
2.3 Оценка воздействия на недра.....	30
2.4 Оценка воздействия на окружающую среду отходов производства и потребления.....	30
2.4.1 Виды и объемы образования отходов.....	30
2.4.2 Особенности загрязнения территории отходами производства и потребления (опасные свойства и физическое состояние отходов).....	31
2.4.3 Рекомендации по управлению отходами.....	34
2.4.4 Объемы накопления и захоронения отходов.....	35
2.5 Оценка физических воздействия на окружающую среду.....	37
2.5.1 Оценка возможного теплового, электромагнитного, шумового, воздействия и других типов воздействия, а также их последствий.....	37

2.5.2	Характеристика радиационной обстановки в районе работ	37
2.6	Оценка воздействий на земельные ресурсы и почвы	38
2.6.1	Состояние и условия землепользования.....	38
2.6.2	Характеристика ожидаемого воздействия на почвенный покров	39
2.7	Оценка воздействия на растительность и животный мир	41
2.7.1	Современное состояние растительности и животного мира в зоне воздействия объекта	41
2.7.2	Источники воздействия на растительность и животный мир	41
2.8	Оценка воздействий на социально-экономическую среду.....	43
2.8.1	Современные социально-экономические условия жизни местного населения, характеристика его трудовой деятельности.....	43
2.8.2	Обеспеченность объекта трудовыми ресурсами.....	44
2.8.3	Влияние намечаемой деятельности на регионально-территориальное природопользование.....	44
2.8.4	Прогноз изменений социально-экономических условий жизни местного населения.....	44
2.8.5	Санитарно-эпидемиологическое состояние территории и прогноз его изменений в результате намечаемой деятельности;	45
3.	Оценка экологического риска реализации намечаемой деятельности.....	46
3.1	Ценность природных комплексов и их устойчивость к воздействию намечаемой деятельности	46
3.2	Комплексная оценка последствий воздействия на окружающую среду при нормальном (без аварий) режиме эксплуатации объекта	46
3.3	Оценка последствий аварийных ситуаций	50
	Список использованных источников	53
	ПРИЛОЖЕНИЯ.....	57
	Приложение А1. Протоколы расчета выбросов загрязняющих веществ на период эксплуатации.....	58
	Приложение Б2. Результаты расчета рассеивания на период эксплуатации Ошибка! Закладка не определена.	
	Приложение В	58

1. ОБЩИЕ СВЕДЕНИЯ О ПЛАНИРУЕМОЙ ДЕЯТЕЛЬНОСТИ

Инициатор намечаемой деятельности:

ТОО "Медицинский центр болезней суставов города Шымкент"

Адрес: г. Шымкент, район Каратау, мкр Туран, №366

БИН: 110940001328

Тел.: 87086457990

Директор: Баймухамедова М.К.

Классификация намечаемой деятельности в соответствии с Экологическим кодексом РК [1]:

Согласно «Инструкции по определению категории объекта, оказывающего негативное воздействие на окружающую среду» отсутствие вида деятельности в Приложении 2 Кодекса; наличие выбросов загрязняющих веществ в окружающую среду объемом более 10 тонн/год, объем образования и накопления неопасных отходов более 10 т/год является основанием отнесения объекта к **III категории**.

В соответствии с п.11 ст.39 Экологического Кодекса нормативы эмиссий не устанавливаются для объектов III и IV категорий.

Санитарная классификация:

Согласно Санитарных правил «Санитарно-эпидемиологические требования по установлению санитарно-защитной зоны производственных объектов» жилые дома не классифицируются и СЗЗ не устанавливается.

ТОО "Медицинский центр болезней суставов города Шымкент".

По адресу: г. Шымкент, район Каратау, мкр Туран, №366.

На земельный участок госакты с кадастровыми номером №22:330:037:113.

Общая площадь земельного участка составляет 0,2000 га.

Целевое назначение земельного участка: Для строительства медицинского центра, аптеки, магазина по продаже товаров народного потребления и организации автостоянки.

Категория земель: Земли населенных пунктов (городов, поселков и сельских населенных пунктов).

Расстояние от объекта до близлежащих строений и сооружений по сторонам света составляет:

С северной стороны – На расстоянии 303,49 м расположен частный дом.

С северо-востока – На расстоянии 226,83 м расположен частный дом.

С востока – На расстоянии 339,57 м Байкадам, строительный магазин.

С южной стороны – На расстоянии 74,95 м частный дом.

С юго-запада – На расстоянии 128,56 м расположен частный дом.

С запада – На расстоянии 317,90 м расположен частный дом.

С северо-запада – На расстоянии 219,58 м расположен частный дом.

Объект не входит в водоохранную зону и полосу поверхностных водных источников.

Медицинский центр рассчитан на 11 коек. Здесь сосредоточены все виды

помощи по кардиохирургии, нейрохирургии, неонатальной хирургии, травматологии и ортопедии, офтальмологии, эндокринологии. Здесь работают консультативно-диагностическая поликлиника, сурдологический и телемедицинский центры, тренинг-центр международных технологий.

Для обеспечения теплоснабжения и горячего водоснабжения предусмотрена котельная, оснащенная водогрейными котлами, работающими на газообразном и жидком топливе.

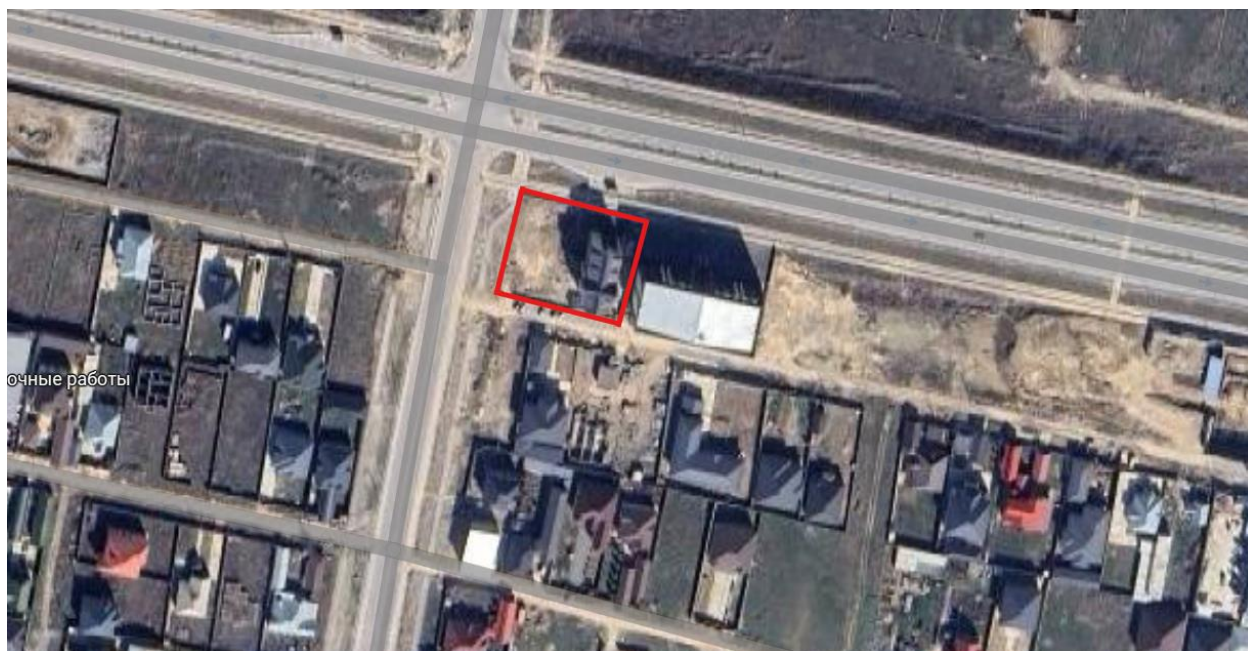
В котельной установлено следующие котлы:

- *четыре настенных газовых двухконтурных котлов* марки Fortuna тепловой мощностью до 40 кВт, работающих на природном газе, предназначенный для системы отопления и горячего водоснабжения. КПД – до 93%. Высота – 740 мм, Ширина – 440 – 500 мм, Глубина – 235 – 340 мм.

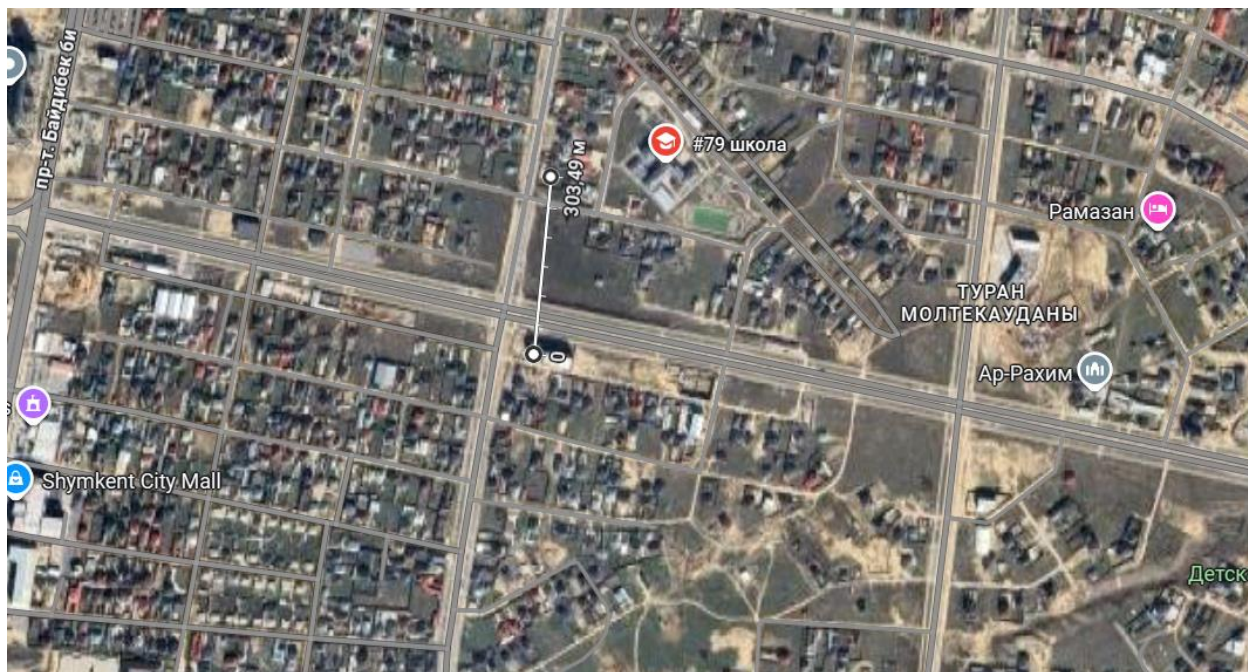
Дымовые газы от настенного газового котла отводятся через систему дымоудаления выполненную в соответствии с техническими требованиями. Диаметр дымохода составляет 60/100мм или 80/125мм, максимальная длина до 5-10м в зависимости от типа системы.

Ситуационная схема

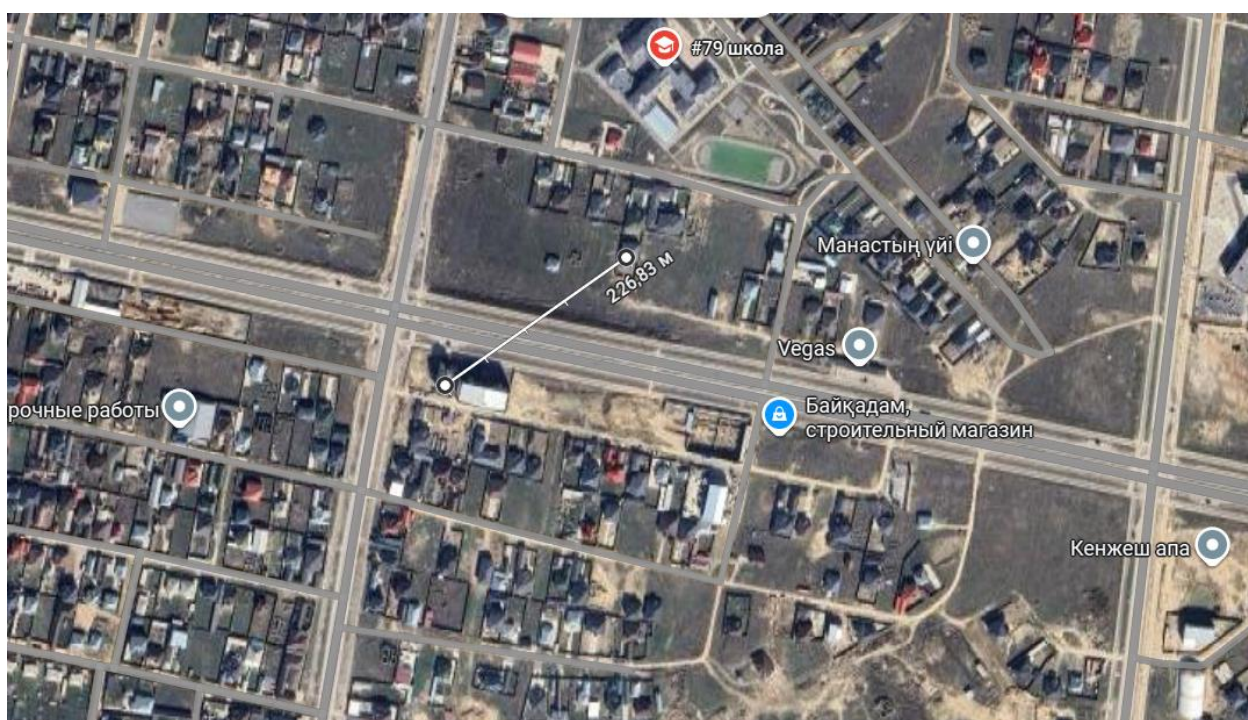
Ситуационная схема



С северной стороны – На расстоянии 303,49 м расположен частный дом.



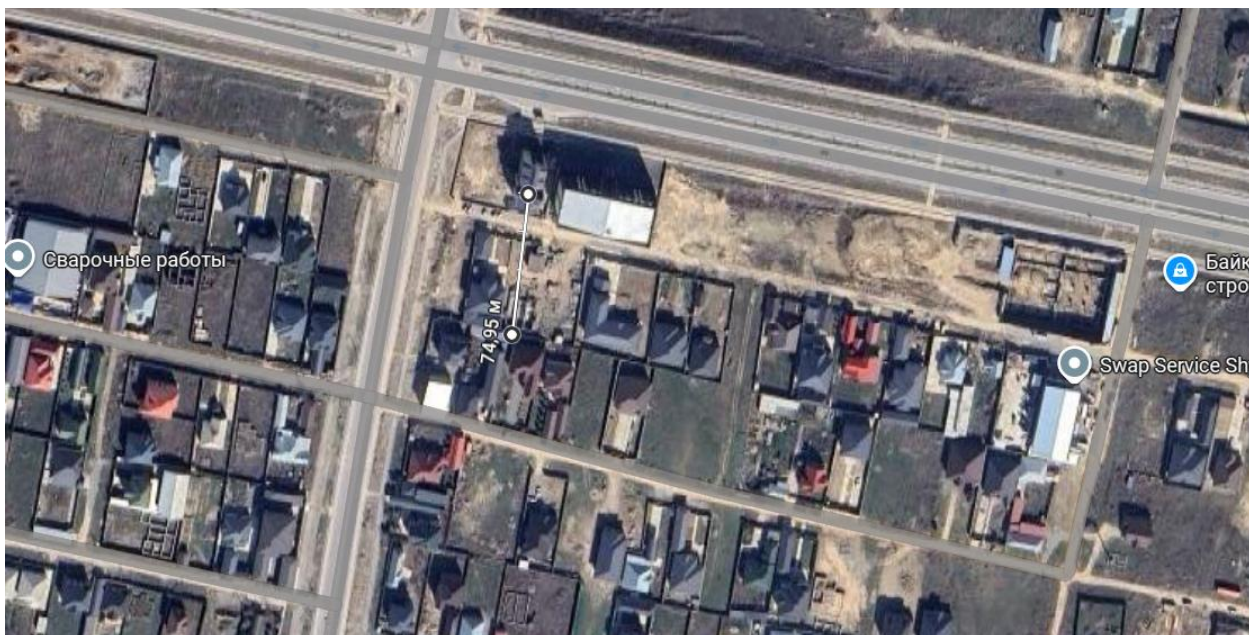
С северо-востока – На расстоянии 226,83 м расположен частный дом.



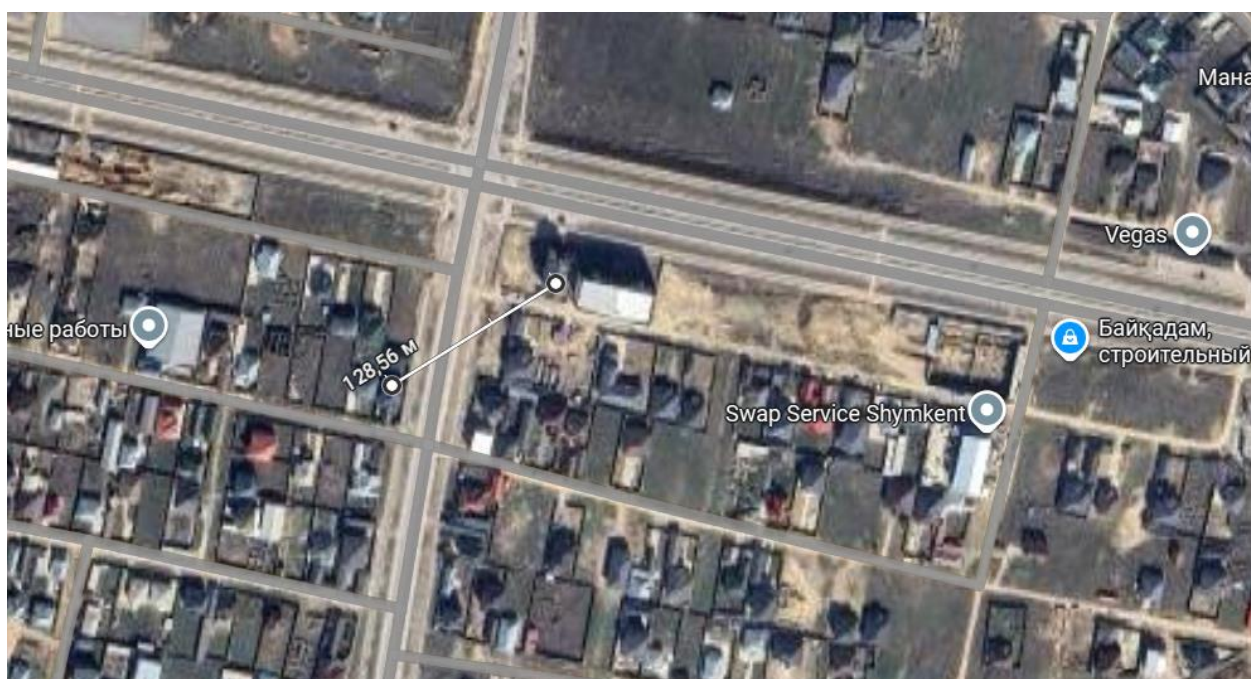
С востока – На расстоянии 339,57 м Байқадам, строительный магазин



С южной стороны – На расстоянии 74,95 м частный дом.



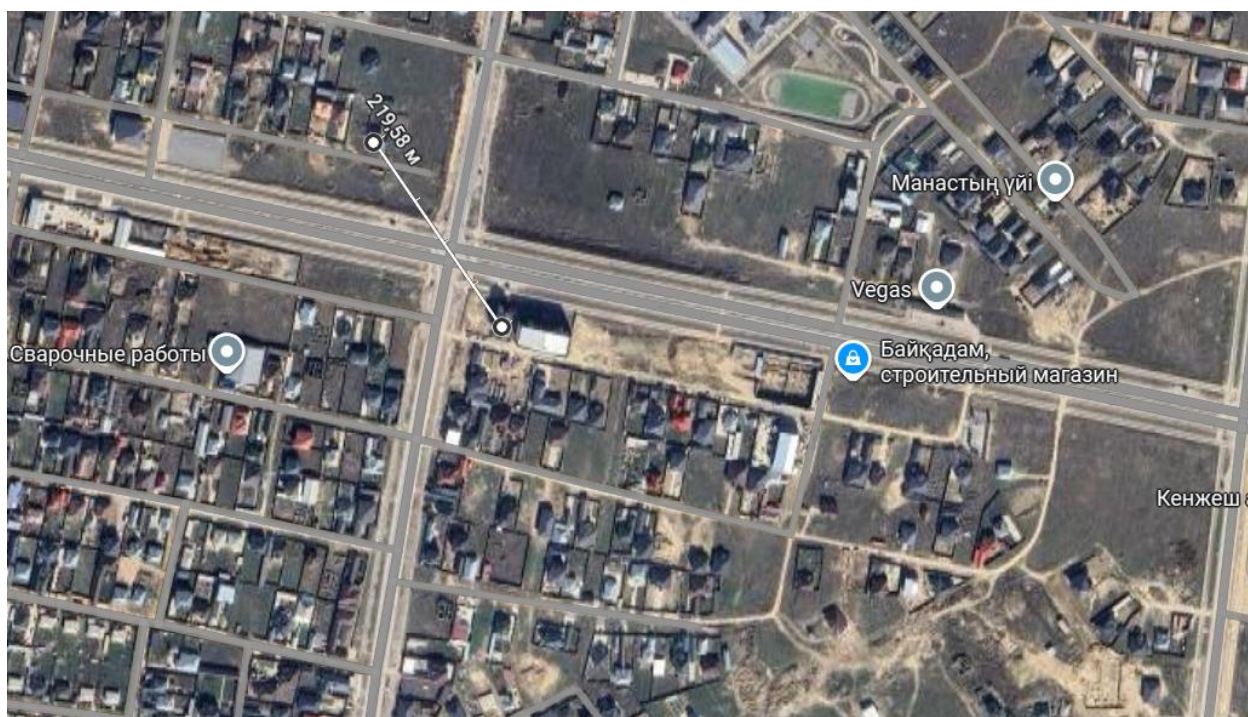
С юго-запада – На расстоянии 128,56 м расположен частный дом.

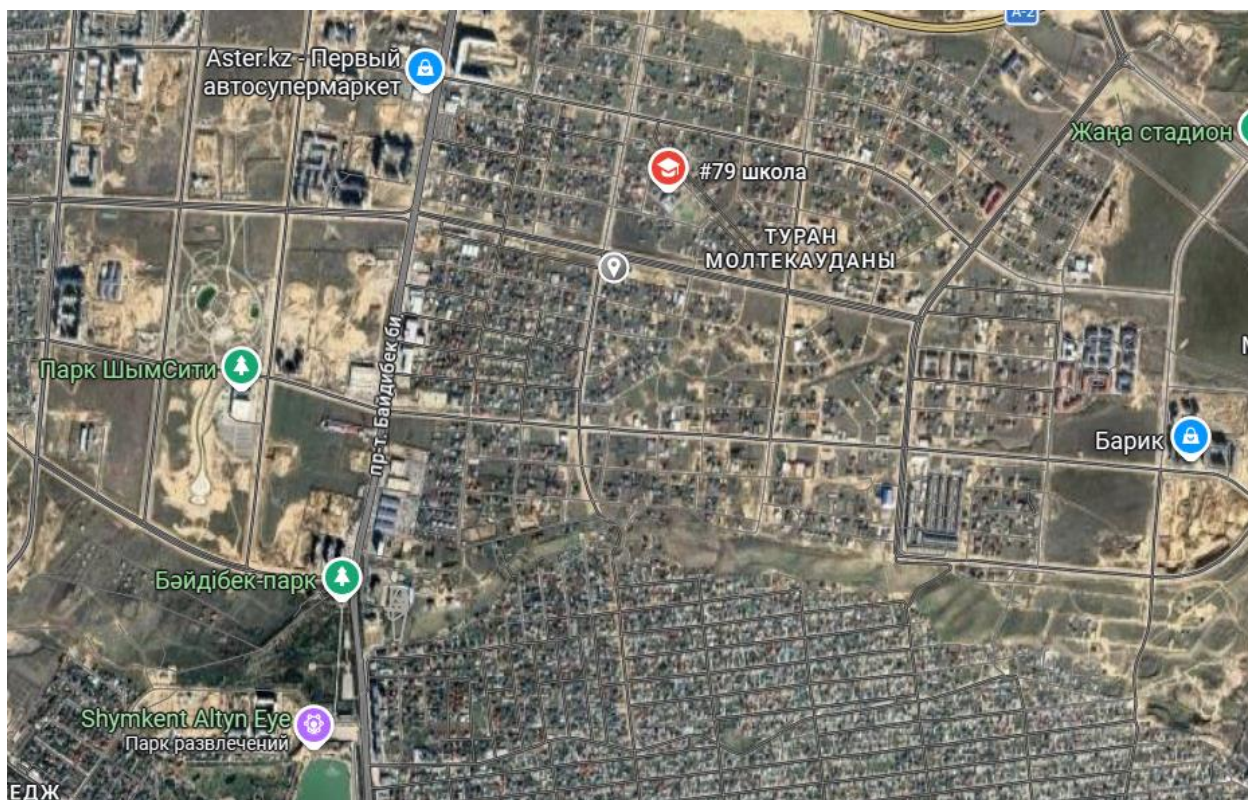


С запада – На расстоянии 317,90 м расположен частный дом.



С северо-запада – На расстоянии 219,58 м расположен частный дом.





Ситуационная схема расположение объекта с указанием отсутствия водных объектов.

2. ОЦЕНКА ВОЗДЕЙСТВИЯ НА ОКРУЖАЮЩУЮ СРЕДУ

2.1 Оценка воздействия на состояние атмосферного воздуха

2.1.1 Характеристика климатических условий

М/пункт Шымкент. Климатический подрайон IV-Г.

Температура наружного воздуха абсолютная максимальная плюс 44,2⁰С, абсолютная минимальная минус 30,3⁰С, наиболее холодной пятидневки минус 17,0⁰С, наиболее холодных суток минус 16,9⁰С, наиболее холодной пятидневки минус 14,3⁰С.

Температура воздуха среднегодовая плюс 12,6⁰С, среднегодовая амплитуда температуры воздуха минус 12,3⁰С.

Максимальная из средних скоростей ветра за январь, м/сек – 6,0.

Минимальная из средних скоростей ветра за июль, м/сек - 1,3.

Наибольшая скорость ветра, м/сек - 24,0

Нормативная глубина промерзания для суглинка 0,29 м, для крупнообломочного грунта 0,42 м.

Глубина проникновения 0⁰С в грунт для суглинка 0,39 м, для крупнообломочного грунта 0,52 м.

Максимальная глубина промерзания грунтов 0,75 м.

Район по весу снегового покрова I.

Район по давлению ветра IV.

Район по толщине стенки гололеда III

2.1.2 Данные по состоянию атмосферного воздуха

Крупные предприятия – источники загрязнения атмосферного воздуха в районе участка работ в настоящее время отсутствуют.

К естественным климатическим ресурсам, способствующим самоочищения атмосферы, в районе намечаемой деятельности можно отнести осадки и часто повторяющиеся ветры.

Фоновая концентрация загрязняющих веществ в атмосферном воздухе города принята согласно справки Казгидромет.

04.05.2026

1. Город - Шымкент
2. Адрес - Шымкент, микрорайон Туран
4. Организация, запрашивающая фон - ТОО «Каз Гранд Эко Проект»
5. Объект, для которого устанавливается фон - ТОО «Медицинский центр болезней суставов города Шымкент»
6. Разрабатываемый проект - Раздел «Охрана окружающей среды»
Перечень вредных веществ, по которым устанавливается фон: Взвешенные частицы PM2.5, Взвешенные частицы PM10, Азота диоксид, Взвеш.в-ва, Диоксид серы, Сульфаты, Углерода оксид, Азота оксид, Озон, Сероводород, Фенол, Фтористый водород, Хлор, Водород хлористый, Углевороды, Свинец, Аммиак, Кислота серная, Формальдегид, Мышьяк, Хром.

Значения существующих фоновых концентраций

Номер поста	Примесь	Концентрация Сф - мг/м ³				
		Штиль 0-2 м/сек	Скорость ветра (3 - U') м/сек			
			север	восток	юг	запад
№6	Азота диоксид	0.0091	0.007	0.0013	0.0024	0.0012
	Диоксид серы	0.0285	0.0536	0.032	0.0267	0.173
	Углерода оксид	1.1746	3.1742	1.4933	1.18	0.9719
	Сероводород	0.0088	0.0081	0.0167	0.0074	0.097

Вышеуказанные фоновые концентрации рассчитаны на основании данных наблюдений за 2021-2025 годы.

2.1.3 Источники и масштабы расчетного химического загрязнения проектируемого объекта

В период эксплуатации.

Ист:0001-01: Котел – FORTUNA – 24 кВт

Ист:0001-02: Котел – FORTUNA – 24 кВт

Ист:0001-03: Котел – FORTUNA – 32 кВт

Ист:0001-04: Котел – FORTUNA – 32 кВт

Всего проектом предусмотрено 2 источников выбросов, в т. ч. 2 – организованных.

Согласно «Методике расчета выбросов загрязняющих веществ в атмосферу от стационарных дизельных установок» (РНД 211. 2.02.04-2002) выбросы загрязняющих веществ в атмосферу от аварийного дизельного генератора не нормируются.

Промышленные и транспортные выбросы в атмосферу, содержащие взвешенные и газообразные загрязняющие вещества, характеризуются объемом, интенсивностью выброса, температурой, классом опасности и концентрацией загрязняющих веществ. Их негативное воздействие рассматривается в зоне влияния проектируемого объекта. Зоной влияния проектируемого объ-

екта на атмосферный воздух в соответствии с «Методикой расчета концентраций вредных веществ в атмосферном воздухе от выбросов предприятий» [36] считается территория, на которой суммарное загрязнение атмосферы от всей совокупности источников выбросов данного предприятия (объекта), в том числе низких и неорганизованных, превышает 0,05 ПДК.

Зоны влияния объектов и предприятий определяются по каждому вредному веществу или комбинации веществ с суммирующимся вредным воздействием отдельно.

В таблицах «Перечень загрязняющих веществ, выбрасываемых в атмосферу» приведен перечень загрязняющих веществ, выбрасываемых в атмосферу с учетом передвижных источников и для стационарных источников отдельно на период *эксплуатации*.

Каждый источник выброса характеризуется размерами, высотой, конфигурацией, интенсивностью выброса (выделения) загрязняющих веществ в атмосферу, ориентацией и расположением на местности. Данные, характеризующие параметры выбросов от источников предприятия определены на основе проектных данных и представлены в таблицах «Параметры выбросов загрязняющих веществ в атмосферу для расчета нормативов допустимых выбросов» период *эксплуатации* раздельно.

Залповые источники выбросов в атмосферу проектом не предусматриваются.

Согласно п. 19 «Методики определения нормативов эмиссий в окружающую среду» [12] аварийные выбросы, связанные с возможными аварийными ситуациями (аварии, инциденты за исключением технологически неизбежного сжигания газа), не нормируются. Оператор организует учет фактических аварийных выбросов за истекший год для расчета экологических платежей.

2.1.4 Мероприятия по предотвращению (сокращению) выбросов в атмосферный воздух

Эксплуатация. Ввиду незначительности выбросов загрязняющих веществ в период эксплуатации объекта какие-либо мероприятия по их снижению проектом не предусматриваются.

2.1.5 Расчеты количества выбросов загрязняющих веществ в атмосферу и определение декларируемого количества выбросов

Для получения данных о параметрах выбросов проектируемых и реконструируемых объектов были применены расчетные методы. Расчетные (расчетно-аналитические) методы базируются на удельных технологических показателях, балансовых схемах, закономерностях протекания физико-химических процессов производства.

Расчеты выбросов от каждого источника выделения (выброса) проводились с учетом максимальных мощностей, нагрузок работы технологического оборудования, проектного годового фонда времени его работы.

Протоколы расчетов выбросов по каждому источнику на период *эксплуатации* представлены в Приложении А.

Декларируемое количество выбросов определяется расчетным путем с применением метода моделирования рассеивания приземных концентраций загрязняющих веществ таким образом, чтобы общая нагрузка на атмосферный воздух в пределах области воздействия не приводила к нарушению установленных экологических нормативов качества окружающей среды или целевых показателей качества окружающей среды, а также на территории ближайшей жилой зоны, расчетные максимально разовые концентрации загрязняющих веществ в приземном слое атмосферного воздуха не превышали соответствующие экологические нормативы качества с учетом фоновых концентраций.

Расчеты рассеивания загрязняющих веществ при эксплуатации объекта производились по программному комплексу «ЭРА» (версия 2.5) фирмы Логос-плюс, предназначенному для широкого класса задач в области охраны атмосферного воздуха, связанных с расчетами загрязнения атмосферы вредными веществами, содержащимися в выбросах предприятий и Методик расчетов, утвержденных приказом Министра охраны окружающей среды РК № 100-п от 18.04.08 г. Программный комплекс согласован в ГГО им. А.И. Воейкова (письмо № 1865/25 от 26.11.2010 г.) и рекомендован МПРООС для использования на территории РК (письмо № 09-335 от 04.02.2002 г.).

Расчёт рассеивания загрязняющих веществ выполнен с учётом метеорологических характеристик рассматриваемого региона, приведенных в таблице «Метеорологические характеристики и коэффициенты, определяющие условия рассеивания загрязняющих веществ, в атмосфере города».

Результаты расчетов приведены в виде полей максимальных концентраций на рисунках (Приложение Б) и в таблице «Перечень источников, дающих наибольшие вклады в уровень загрязнения».

Согласно расчету, общая нагрузка на атмосферный воздух в пределах области воздействия, а также на территории ближайшей жилой зоны, расчетные максимально разовые концентрации загрязняющих веществ в приземном слое атмосферного воздуха не превышают соответствующие экологические нормативы качества (гигиенические нормативы, утвержденные государственным органом в сфере санитарно-эпидемиологического благополучия населения в соответствии с законодательством РК в области здравоохранения). Предельно-допустимые концентрации (ПДК) загрязняющих веществ в атмосферном воздухе населенных мест приняты согласно «Гигиеническим нормативам к атмосферному воздуху в городских и сельских населенных пунктах» [18].

В соответствии с п.11 ст.39 Экологического Кодекса нормативы эмиссий не устанавливаются для объектов III и IV категорий.

Декларируемое количество выбросов загрязняющих веществ в атмосферный воздух на представлены в таблицах 2.

2.1.6 Оценка последствий загрязнения и мероприятия по снижению отрицательного воздействия

Результаты расчетов рассеивания загрязняющих веществ при эксплуатации объекта, выполненные по программному комплексу «ЭРА» (версия 2.5) показывают, что общая нагрузка на атмосферный воздух в пределах области воздействия, а также на территории ближайшей жилой зоны, расчетные максимально разовые концентрации загрязняющих веществ в приземном слое атмосферного воздуха не превышают соответствующие экологические нормативы качества (гигиенические нормативы, утвержденные государственным органом в сфере санитарно-эпидемиологического благополучия населения в соответствии с законодательством РК в области здравоохранения).

Разработка дополнительных мероприятий по снижению отрицательного воздействия к указанным в разделе 2.1.4 не требуется.

2.1.7 Предложения по организации мониторинга и контроля за состоянием атмосферного воздуха

Контроль за соблюдением нормативов допустимых выбросов осуществляется ежеквартально расчетным путем.

План-график контроля представлен в таблице «План-график контроля на объекте за соблюдением нормативов допустимых выбросов на источниках выбросов».

2.1.8 Разработка мероприятий по регулированию выбросов в период особо неблагоприятных метеорологических условий (НМУ)

Под неблагоприятными метеорологическими условиями понимаются метеорологические условия, способствующие накоплению загрязняющих веществ в приземном слое атмосферного воздуха в концентрациях, представляющих опасность для жизни и (или) здоровья людей.

При возникновении неблагоприятных метеорологических условий в городских и иных населенных пунктах местные исполнительные органы соответствующих административно-территориальных единиц обеспечивают незамедлительное распространение необходимой информации среди населения, а также вводят временные меры по регулированию выбросов загрязняющих веществ в атмосферный воздух на период неблагоприятных метеорологических условий.

В периоды кратковременного загрязнения атмосферного воздуха в городских и иных населенных пунктах, вызванного неблагоприятными метеорологическими условиями, юридические лица, индивидуальные предприниматели, имеющие стационарные источники выбросов в пределах соответствующих административно-территориальных единиц, обязаны соблюдать временно введенные местным исполнительным органом соответствующей административно-территориальной единицы требования по снижению выбросов стационарных источников вплоть до частичной или полной остановки их эксплуатации.

Информация о существующих или прогнозных неблагоприятных метеорологических условиях предоставляется Национальной гидрометеорологической службой в соответствующий местный исполнительный орган и территориальное подразделение уполномоченного органа в области охраны окружающей среды, которые обеспечивают контроль за проведением юридическими лицами, индивидуальными предпринимателями мероприятий по уменьшению выбросов загрязняющих веществ в атмосферный воздух на период действия неблагоприятных метеорологических условий.

Неблагоприятные метеорологические условия прогнозируются в населенных пунктах, обеспеченных стационарными постами наблюдения.

По данным РГП «Казгидромет» в связи с отсутствием наблюдений за состоянием атмосферного воздуха прогнозирование НМУ не осуществляется в связи с чем соответствующие мероприятия по регулированию выбросов для проектируемого объекта не разрабатываются.

Таблицы, сформированные ПК «ЭРА-Воздух» на период эксплуатации

ЭРА v3.0

Таблица 3.1.

Перечень загрязняющих веществ, выбрасываемых в атмосферу
на существующее положение

г.Шымкент, Медицинский центр

Код ЗВ	Наименование загрязняющего вещества	ЭНК, мг/м ³	ПДК максимальная разовая, мг/м ³	ПДК среднесуточная, мг/м ³	ОБУВ, мг/м ³	Класс опасности ЗВ	Выброс вещества с учетом очистки, г/с	Выброс вещества с учетом очистки, т/год (М)	Значение М/ЭНК
1	2	3	4	5	6	7	8	9	10
0301	Азота (IV) диоксид (Азота диоксид) (4)		0.2	0.04		2	0.002864	0.0376	0.94
0304	Азот (II) оксид (Азота оксид) (6)		0.4	0.06		3	0.0004654	0.00611	0.10183333
0330	Сера диоксид (Ангидрид сернистый, Сернистый газ, Сера (IV) оксид) (516)		0.5	0.05		3	0.00006768	0.00089	0.0178
0337	Углерод оксид (Окись углерода, Угарный газ) (584)		5	3		4	0.01392	0.183	0.061
	В С Е Г О :						0.01731708	0.2276	1.12063333

Примечания: 1. В колонке 9: "М" - выброс ЗВ, т/год; при отсутствии ЭНК используется ПДКс.с. или (при отсутствии ПДКс.с.) ПДКм.р. или (при отсутствии ПДКм.р.) ОБУВ

2. Способ сортировки: по возрастанию кода ЗВ (колонка 1)

Параметры выбросов загрязняющих веществ в атмосферу для расчета нормативов допустимых выбросов на 2026 год

г.Шымкент, Медицинский центр

Производство	Цех	Источник выделения загрязняющих веществ		Число часов работы в году	Наименование источника выброса вредных веществ	Номер источника выбросов	Высота источника выбросов, м	Диаметр устья трубы, м	Параметры газовой смеси на выходе из трубы при максимальной разовой нагрузке			Координаты источника на карте-схеме, м			
		Наименование	Количество, шт.						скорость м/с	объем на 1 трубу, м ³ /с	темпер. °С	точечного источ. /1-го конца лин. /центра площадного источника		2-го конца лин. /длина, ширина площадного источника	
												X1	Y1	X2	Y2
1	2	3	4	5	6	7	8	9	10	11	12	13	14	15	16
001		Котел марки fortuna	1	3600	Труба	0001	10	0.3	5.2	0.3675672	90	544	345		
		Котел марки fortuna	1	3600											

Параметры выбросов загрязняющих веществ в атмосферу для расчета нормативов допустимых выбросов на 2026 год

г.Шымкент, Медицинский центр

Номер источника выбросов	Наименование газоочистных установок, тип и мероприятия по сокращению выбросов	Вещество по которому производится газоочистка	Коэфф обесп газоочисткой, %	Средняя эксплуат степень очистки/тах.степ очистки%	Код вещества	Наименование вещества	Выброс загрязняющего вещества			Год достижения НДВ
							г/с	мг/м ³	т/год	
7	17	18	19	20	21	22	23	24	25	26
0001					Площадка 1					
					0301	Азота (IV) диоксид (Азота диоксид) (4)	0.002864	10.360	0.0376	2026
					0304	Азот (II) оксид (Азота оксид) (6)	0.0004654	1.684	0.00611	2026
					0330	Сера диоксид (Ангидрид сернистый, Сернистый газ, Сера (IV) оксид) (516)	0.00006768	0.245	0.00089	2026
					0337	Углерод оксид (Окись углерода, Угарный газ) (584)	0.01392	50.355	0.183	2026

Определение необходимости расчетов приземных концентраций по веществам
на существующее положение

г.Шымкент, Медицинский центр

Код загр. вещества	Наименование вещества	ПДК максим. разовая, мг/м ³	ПДК средне-суточная, мг/м ³	ОБУВ ориентир. безопасн. УВ, мг/м ³	Выброс вещества г/с (М)	Средневзвешенная высота, м (Н)	М/ (ПДК*Н) для Н>10 М/ПДК для Н<10	Необходимость проведения расчетов
1	2	3	4	5	6	7	8	9
0304	Азот (II) оксид (Азота оксид) (6)	0.4	0.06		0.0004654	10	0.0012	Нет
0337	Углерод оксид (Окись углерода, Угарный газ) (584)	5	3		0.01392	10	0.0028	Нет
Вещества, обладающие эффектом суммарного вредного воздействия								
0301	Азота (IV) диоксид (Азота диоксид) (4)	0.2	0.04		0.002864	10	0.0143	Нет
0330	Сера диоксид (Ангидрид сернистый, Сернистый газ, Сера (IV) оксид) (516)	0.5	0.05		0.00006768	10	0.0001	Нет
<p>Примечания: 1. Необходимость расчетов концентраций определяется согласно п.58 МРК-2014. Значение параметра в колонке 8 должно быть >0.01 при Н>10 и >0.1 при Н<10, где Н - средневзвешенная высота ИЗА, которая определяется по стандартной формуле: $\text{Сумма}(N_i * M_i) / \text{Сумма}(M_i)$, где N_i - фактическая высота ИЗА, M_i - выброс ЗВ, г/с</p> <p>2. При отсутствии ПДКм.р. берется ОБУВ, при отсутствии ОБУВ - ПДКс.с.</p>								

Метеорологические характеристики и коэффициенты,
определяющие условия рассеивания загрязняющих веществ
в атмосфере города г.Шымкент

г.Шымкент, Медицинский центр

Наименование характеристик	Величина
Коэффициент, зависящий от стратификации атмосферы, А	200
Коэффициент рельефа местности в городе	1.00
Средняя максимальная температура наружного воздуха наиболее жаркого месяца года, град.С	30.4
Средняя температура наружного воздуха наиболее холодного месяца (для котельных, работающих по отопительному графику), град С	-0.4
Среднегодовая роза ветров, %	
С	7.0
СВ	11.0
В	22.0
ЮВ	21.0
Ю	8.0
ЮЗ	12.0
З	10.0
СЗ	9.0
Среднегодовая скорость ветра, м/с	9.4
Скорость ветра (по средним многолетним данным), повторяемость превышения которой составляет 5 %, м/с	24.0

Определение категории опасности предприятия
на существующее положение

г.Шымкент, Медицинский центр

Код загр. вещества	Наименование вещества	ЭНК, мг/м ³	ПДК максим. разовая, мг/м ³	ПДК средне-суточная, мг/м ³	ОБУВ ориентир. безопасн. УВ, мг/м ³	Класс опасности	Выброс вещества г/с	Выброс вещества, т/год	Значение КОВ (М/ПДК) **а	Выброс вещества, усл. т/год
1	2	3	4	5	6	7	8	9	10	11
0301	Азота (IV) диоксид (Азота диоксид) (4)		0.2	0.04		2	0.002864	0.0376	0	0.94
0304	Азот (II) оксид (Азота оксид) (6)		0.4	0.06		3	0.0004654	0.00611	0	0.10183333
0330	Сера диоксид (Ангидрид сернистый, Сернистый газ, Сера (IV) оксид) (516)		0.5	0.05		3	0.00006768	0.00089	0	0.0178
0337	Углерод оксид (Окись углерода, Угарный газ) (584)		5	3		4	0.01392	0.183	0	0.061
	В С Е Г О :						0.01731708	0.2276		1.12063333

Суммарный коэффициент опасности: 0

Категория опасности: 4

Примечания: 1. В колонке 9: "М" - выброс ЗВ, т/год; при отсутствии ЭНК используется ПДКс.с. или (при отсутствии ПДКс.с.) ПДКм.р. или (при отсутствии ПДКм.р.) ОБУВ; "а" - константа, зависящая от класса опасности ЗВ

2. "0" в колонке 10 означает, что для данного ЗВ М/ПДК < 1. В этом случае КОВ приравнивается к 0.

3. Способ сортировки: по возрастанию кода ЗВ (колонка 1)

Нормативы выбросов загрязняющих веществ в атмосферу по объекту

г.Шымкент, Медицинский центр

Производство цех, участок	Но- мер ис- точ- ника	Нормативы выбросов загрязняющих веществ						Год дос- тиже ния НДВ
		существующее положение на 2026 год		на 2026 год		Н Д В		
		г/с	т/год	г/с	т/год	г/с	т/год	
Код и наименование загрязняющего вещества								
1	2	3	4	5	6	7	8	9
**0301, Азота (IV) диоксид (Азота диоксид) (4)								
О р г а н и з о в а н н ы е и с т о ч н и к и								
Котельная	0001	0.002864	0.0376	0.002864	0.0376	0.002864	0.0376	2026
Итого:		0.002864	0.0376	0.002864	0.0376	0.002864	0.0376	
Всего по загрязняющему веществу:		0.002864	0.0376	0.002864	0.0376	0.002864	0.0376	2026
**0304, Азот (II) оксид (Азота оксид) (6)								
О р г а н и з о в а н н ы е и с т о ч н и к и								
Котельная	0001	0.0004654	0.00611	0.0004654	0.00611	0.0004654	0.00611	2026
Итого:		0.0004654	0.00611	0.0004654	0.00611	0.0004654	0.00611	
Всего по загрязняющему веществу:		0.0004654	0.00611	0.0004654	0.00611	0.0004654	0.00611	2026
**0330, Сера диоксид (Ангидрид сернистый, Сернистый газ, Сера (IV) оксид)								
О р г а н и з о в а н н ы е и с т о ч н и к и								
Котельная	0001	0.00006768	0.00089	0.00006768	0.00089	0.00006768	0.00089	2026
Итого:		0.00006768	0.00089	0.00006768	0.00089	0.00006768	0.00089	
Всего по загрязняющему веществу:		0.00006768	0.00089	0.00006768	0.00089	0.00006768	0.00089	2026
**0337, Углерод оксид (Окись углерода, Угарный газ) (584)								
О р г а н и з о в а н н ы е и с т о ч н и к и								

Нормативы выбросов загрязняющих веществ в атмосферу по объекту

г.Шымкент, Медицинский центр

1	2	3	4	5	6	7	8	9
Котельная	0001	0.01392	0.183	0.01392	0.183	0.01392	0.183	2026
Итого:		0.01392	0.183	0.01392	0.183	0.01392	0.183	
Всего по загрязняющему веществу:		0.01392	0.183	0.01392	0.183	0.01392	0.183	2026
Всего по объекту:		0.01731708	0.2276	0.01731708	0.2276	0.01731708	0.2276	
Из них:								
Итого по организованным источникам:		0.01731708	0.2276	0.01731708	0.2276	0.01731708	0.2276	
Итого по неорганизованным источникам:								

ЭРА v3.0

Таблица 2. Декларируемое количество выбросов загрязняющих веществ
в атмосферный воздух по (г/сек, т/год)

г.Шымкент, Медицинский центр

Декларируемый год: 2026			
Номер источника загрязнения	Наименование загрязняющего вещества	г/с	т/год
1	2	3	4
0001	(0301) Азота (IV) диоксид (Азота диоксид) (4)	0.002864	0.0376
	(0304) Азот (II) оксид (Азота оксид) (6)	0.0004654	0.00611
	(0330) Сера диоксид (Ангидрид сернистый, Сернистый газ, Сера (IV) оксид) (516)	0.00006768	0.00089
	(0337) Углерод оксид (Окись углерода, Угарный газ) (584)	0.01392	0.183
Всего:		0.01731708	0.2276

2.2 Оценка воздействия на состояние вод

2.2.1 Потребность намечаемой деятельности в водных ресурсах

Эксплуатация.

Суточная потребность питьевой воды, норма – 25 л/сут

$Q = 121 * 25 = 3025$ л (30,25 м³/сут)

$3025 \text{ л} * 249 \text{ дней} = 753225 \text{ л} / 1000 = 753,225$ м³/год

Объем воды на хозяйственно-питьевые нужды составит 753,225 м³.

Техническая вода – 4609,12 м³.

2.2.2 Характеристика источников водоснабжения

Эксплуатация. Источником хозяйственно-питьевого, привопожарного внутреннего водопровода являются городские водопроводные сети. Канализационные сети подключены к городским сетям канализации.

Дождевые сточные воды отводятся в существующий сеть ливневой канализации.

2.2.3 Поверхностные воды

2.2.3.1 Гидрографическая характеристика территории

Гидрографическая сеть в районе работ отсутствует.

2.2.4 Меры по снижению отрицательного воздействия на поверхностные и подземные воды

Структура мер по снижению и предотвращению воздействия включает в себя:

- предотвращение у источника, снижение у источника;
- уменьшение на месте;
- ослабление у рецептора;
- восстановление или исправление;
- компенсация возмещением.

Эксплуатация. Меры по предотвращению или снижения отрицательного воздействия предприятия в период *эксплуатации* на водные ресурсы включают следующие мероприятия.

Отвод поверхностных сточных вод с территории будет осуществляться сетью открытых водостоков, что позволит предотвратить их неконтролируемый сброс на рельеф местности и подземные водные горизонты. Сеть открытых водостоков состоит из лотков, канав и каналов. Также для открытых водостоков используются лотки и кюветы автомобильных дорог.

Основным мероприятием по охране водных ресурсов для производства в целом будет являться организация системы очистки и повторного использования дождевых сточных вод и исключение сброса сточных вод в водные объекты и на рельеф местности.

2.2.5 Подземные воды

2.2.5.1 Гидрогеологические параметры описания района

Подземные воды пройденными выработками не вскрыты.
На проектируемом участке гидрографическая сеть отсутствует.

2.2.5.2 Обоснование мероприятий по защите подземных вод от загрязнения и истощения

Комплекс мероприятий организационного, технологического и технического характера по снижению отрицательного воздействия на подземные воды на этапе строительства включает в себя меры по предотвращению или снижению у источника:

- выполнение строительных работ строго в границах отведенных площадок;
- временное накопление отходов производства и потребления в специальных емкостях, в отведенных для этих целей местах;
- антикоррозийная защита емкостей хранения ГСМ и химреагентов;
- исключение сброса сточных вод в окружающую среду;
- регулярная уборка рабочих площадей в период проведения работ;
- своевременное удаление образующихся отходов со строительных площадок;
- тщательная уборка территории после окончания работ и рекультивация нарушенных земель.

2.3 Оценка воздействия на недра

В районе участка изысканий отсутствуют месторождения полезных ископаемых. Использование недр в процессе строительства и эксплуатации предприятия не предусматривается.

Какие-либо редкие геологические обнажения, минеральные образования, палеонтологические объекты и участки недр, объявленные в установленном порядке заповедниками, памятниками природы, истории и культуры в районе предприятия не выявлены.

2.4 Оценка воздействия на окружающую среду отходов производства и потребления

2.4.1 Виды и объемы образования отходов

Эксплуатация. В процессе эксплуатации будут образовываться следующие отходы: твердые бытовые отходы; отработанные лампы.

Территория освещается светодиодными лампами. Расчет норматива отработанных ламп производится согласно п. 2.43 [34].

Объем образования отработанных ламп рассчитывается по формуле:

$$N = n \times T / T_p, \text{ шт/год},$$

$$M_{рл} = N \times m_{рл}, \text{ т/год}$$

Исходные данные для расчета объема образования отработанных ламп представлены в таблице:

Марка ламп	n, шт.	T, ч/год	T _p , ч	m _{рл} , т
ДРЛ 250	63	4380	12000	0,000219
ДРЛ 400	27	4380	15000	0,000274
ЛД 36	273	4380	13000	0,000240
Итого:	363			

Итого отработанных ламп по маркам:

Марка ламп	N, шт/год	M _{рл} , т/год
ДРЛ 250	22,995	0,0050
ДРЛ 400	7,884	0,0022
ЛД 36	91,98	0,0221
Итого:	122,859	0,0293

Расчет объемов образования ТБО.

Источник образования отходов: 11 койко-место

Удельная санитарная норма образования бытовых отходов на промышленных предприятиях на одного человека	0,9
Среднесписочная численность, чел	11
Продолжительность, мес.	8,3
Средняя плотность отходов, т/м ³	0,25
Количество отходов, т/год	1,71

Источник образования отходов: количество работающих - 32 человек

Удельная санитарная норма образования бытовых отходов на промышленных предприятиях на одного человека	1,2
Среднесписочная численность, чел	32
Продолжительность, мес.	8,3
Средняя плотность отходов, т/м ³	0,25
Количество отходов, т/год	6,64

Всего объем образования ТБО от поликлиники составляет:

$$1,71 + 6,64 = 8,35$$

Общий объем ТБО: 8,35

Расчет объемов образования медицинских отходов

Расчет объема образования отходов проводится согласно МУ «Методика разработки проектов нормативов предельного размещения отходов производства и потребления», Приложение №16 к приказу Министра охраны окружающей среды Республики Казахстан от «18» 04 2008г. № 100-п.

Объем образования отходов определяется по формуле:

$$M_{обр.} = C \times N$$

где:

C - годовая норма образования отходов на одного посетителя, т/год; 0,0001 т;

N – количество пациентов 420.

Годовой объем образования отходов будет составлять

$$M_{обр.} = 0,0001 * 420 = 0,042 \text{ т/год.}$$

Классифицируются как медицинские препараты, за исключением упомянутых в 18 01 08, код 18 01 09.

Перечень, источники и объем образования отходов на период эксплуатации представлены ниже (Таблица 2.20).

Таблица 2.1 – Перечень и масса отходов

№ п/п	Наименование отхода	Отходообразующий процесс	Кол-во отходов, т/год
1	2	3	4
1	Отработанные лампы	Освещение помещений и территории	0,000375
2	Твердые бытовые отходы	Жизнедеятельность персонала	8,35
3	Медицинские отходы	Медицинская деятельность	0,042

2.4.2 Особенности загрязнения территории отходами производства и потребления (опасные свойства и физическое состояние отходов)

Уровень воздействия отходов на окружающую среду в общем случае определяется их качественно-количественными характеристиками, условиями временного накопления, условиями размещения, принятыми способами переработки и утилизации.

Перечень, состав, физико-химические характеристики отходов производства и потребления, образующихся в результате строительства и эксплуатации предприятия представлены ниже.

Таблица 2.2 – Перечень, состав и физико-химические свойства отходов производства и потребления

№ п/п	Наименование видов отходов	Технологический процесс, где происходит образование отходов	Физико-химическая характеристика отходов		
			Растворимость в воде	Агрегатное состояние	Содержание основных компонентов, % массы
1	2	3	4	5	6
<i>Стадия эксплуатации</i>					
1	Отработанные лампы	Освещение помещений и территории	н/р	Твердый	Стекло – 92,0; Другие металлы – 2,02; Прочие – 5,98.
2	Твердые бытовые отходы	Жизнедеятельность персонала	н/р	Твердый	Бумага и древесина – 60; Тряпье - 7; Пищевые отходы -10; Стеклобой - 6; Металлы - 5; Пластмассы - 12.
3	Медицинские отходы	Медицинские процедуры	н/р	Твердые	Тряпье – 55, Пластик – 30, Метал -10, Прочие - 5

Образующиеся при строительстве и эксплуатации отходы не обладают опасными свойствами. При соблюдении требований по управлению отходами загрязнение окружающей среды не прогнозируется.

2.4.3 Рекомендации по управлению отходами

В соответствии с п. 1 ст. 319 Экологического кодекса РК [1] под управлением отходами понимаются операции, осуществляемые в отношении отходов с момента их образования до окончательного удаления.

К операциям по управлению отходами на проектируемом объекте относятся:

- накопление отходов на месте их образования;
- сбор отходов;
- транспортировка отходов.

Временное складирование отходов (накопление отходов) в процессе *эксплуатации* объекта осуществляется в специально установленных местах на месте образования на срок не более шести месяцев до даты их сбора (передачи специализированным организациям).

Накопление отходов предусматривается в специально установленных и оборудованных соответствующим образом местах (на площадках, в складах, хранилищах, контейнерах и иных объектах хранения).

Передача отдельных видов отходов осуществляется на основании заключенных договоров, и оформляется документально с организациями, имеющими соответствующую квалификацию.

Эксплуатация. Сбор и временное хранение отходов производства на предприятии осуществляется с последующим вывозом самостоятельно или специализированными субъектами путем заключения соответствующих договоров для дальнейшего обезвреживания, захоронения, использования или утилизации.

Обустройство мест (площадок) для сбора *твердых бытовых отходов* выполнено в соответствии с п. 55, 56 Санитарных правил «Санитарно-эпидемиологические требования к сбору, использованию, применению, обезвреживанию, транспортировке, хранению и захоронению отходов производства и потребления (Приказ МЗ РК от 23.04.2018 г. №187; ст. 290 Экологический Кодекс РК).

Проектом предусмотрено место (площадка) для сбора твердых бытовых отходов. Выделена специальная площадка для размещения контейнеров для сбора отходов с подъездами для транспорта. Площадку устраивают с твердым покрытием и ограждают с трех сторон на высоту, исключающей возможность распространения (разноса) отходов ветром, но не менее 1,5 м.

Для временного хранения коммунальных отходов и смета с территории уличное коммунально-бытовое оборудование представлено различными видами мусоросборников – контейнеров и урн.

Для сбора твердых бытовых отходов (ТБО) из урн и из здания предусмотрены передвижные крупногабаритные контейнеры вместимостью 0,75 м³. Количество контейнеров для ТБО – 1 шт. и 1 контейнер для сбора пище-

вых отходов. Контейнеры для сбора ТБО оснащают крышками. Контейнерная площадку размещается на расстоянии не менее 25 м от жилых и общественных зданий, детских объектов, спортивных площадок и мест отдыха населения. ТБО один раз в три дня вывозятся на полигон ТБО по договору с коммунальными службами.

Отработанные лампы размещаются в специальные контейнеры для сбора ртутьсодержащих ламп на территории контейнерной площадки для обеспечения их безопасного сбора (п. 26 Типовых правил благоустройства территорий городов и населенных пунктов. Приказ Министра национальной экономики РК от 20.03.2015 № 235). Вывозятся с территории по договору со специализированной организацией, занимающейся демеркуризацией ламп с периодичностью 1 раз в шесть месяцев.

Так же будет образовываться медотходы (код 18 01 04) в процессе деятельности объекта при оказании первой медицинской помощи объемом 0,02 т/период, относящиеся к незараженным остаткам медицинской деятельности: платки, салфетки, гипс, комплекты одежды, картонные и бумажные отходы. Благодаря низкой опасности остатки класса «А» утилизируются вместе с аналогичными твердыми коммунальными отходами или используются как вторичное сырье.

2.4.4 Объемы накопления и захоронения отходов

Объемы накопления и лимиты захоронения отходов устанавливаются в целях обеспечения охраны окружающей среды и благоприятных условий для жизни и (или) здоровья человека, уменьшения количества подлежащих захоронению отходов и стимулирования их подготовки к повторному использованию, переработки и утилизации.

Объемы накопления отходов устанавливаются для каждого конкретного места накопления отходов, входящего в состав объектов I и II категорий, в виде предельного количества (массы) отходов по их видам, разрешенных для складирования в соответствующем месте накопления.

Места накопления отходов предназначены для временного складирования отходов на месте образования на срок не более шести месяцев до даты их сбора (передачи специализированным организациям) или самостоятельного вывоза на объект, где данные отходы будут подвергнуты операциям по восстановлению или удалению.

Захоронение отходов проектом не предусмотрено, лимиты захоронения не устанавливаются.

Объемы накопления отходов представлены в таблицах 2.4-2.5.

Таблица 2.3 - Декларируемое количество неопасных отходов на период эксплуатации

наименование отхода	количество образования, т/год	количество накопления, т/год
1	2	3
Период эксплуатации		
Светодиодные лампы (20 01 36 - списанное электрическое и электронное оборудование)	0,000375	0,000375
Твердые бытовые отходы (20 03 01, смешанные коммунальные отходы) (от персонала)	8,35	8,35
Медицинские отходы (18 01 09, медицинские препараты, за исключением упомянутых в 18 01 08)	0,042	0,042
Всего:	8,392375	8,392375

2.5 Оценка физических воздействия на окружающую среду

2.5.1 Оценка возможного теплового, электромагнитного, шумового, воздействия и других типов воздействия, а также их последствий

Период эксплуатации

На территории проектируемого объекта отсутствуют значительные источники физических воздействий на окружающую среду.

Источники шума и электромагнитных излучений размещаются в хозяйственной зоне, на значительном удалении от основных зданий объекта и ближайших жилых домов, с учетом требуемых санитарных разрывов.

2.5.2 Характеристика радиационной обстановки в районе работ

На территории отсутствует зона техногенного радиоактивного загрязнения вследствие крупных радиационных аварий, а так же нет объектов, являющихся потенциальными источниками радиационных загрязнений (АЭС, ТЭЦ, предприятий по добыче, переработке и использованию минерального сырья с повышенным содержанием природных радионуклидов и т.д.).

Радиационных аномалий на участке изысканий не обнаружено. Показатели радиационной безопасности территории соответствуют требованиям санитарных правил и гигиенических нормативов [16, 17].

2.6 Оценка воздействий на земельные ресурсы и почвы

2.6.1 Состояние и условия землепользования

По номенклатурному виду и просадочным свойствам грунтов в пределах площадки инженерно-геологических исследований до глубины 20,0 м выделено два инженерно-геологических элемента (ИГЭ):

первый ИГЭ-1 – супесь светло-коричневая, макропористая, твердой консистенции, просадочная, мощностью 17,6-17,9 м.

Просадка первого ИГЭ при замачивании проявляется от собственного веса и от дополнительных нагрузок. По показателям просадочных и деформационных характеристик грунты первого ИГЭ разделены на два горизонта:

ИГЭ 1^a (супесь среднепросадочная, мощностью 14,5-14,7 м, $S_{slg}=24,9$ см) и ИГЭ 1^b (супесь слабопросадочная мощностью 3,1- 3,3 м, $S_{slg}=1,5$ см).

Просадка грунтов (ИГЭ-1) от собственного веса при замачивании на полную мощность 17,6-17,9 м составляет $S_{slg} = 26,4$ см. Тип грунтовых условий площадки по просадочности – второй;

второй ИГЭ – суглинок коричневый, твердой консистенции, непросадочный, мощностью 1,9-2,2 м.

Грунты инженерно-геологических элементов характеризуются следующими значениями показателей физических, прочностных, деформационных и просадочных свойств:

а) показатели физических свойств грунтов:

Наименование показателей, ед. измерения	ИГЭ-1a	ИГЭ-1б	ИГЭ-2
1	2	3	4
Плотность твердых частиц, г/см ³	2,69	2,69	2,71
Плотность, г/см ³	1,57	1,72	1,90
Плотность в сухом состоянии, г/см ³	1,42	1,51	1,64
Влажность природная, %	6,7-15,0	12,2-16,7	14,9-16,0
Степень влажности	0,20-0,47	0,41-0,63	0,59-0,68
Пористость, %	47,5	43,8	39,5
Коэффициент пористости	0,905	0,780	0,65
Влажность на границе текучести, %	25,4	24,8	26,2
Влажность на границе раскатыва- ния, %	18,7	18,3	17,2
Число пластичности	6,7	6,5	9,0
Показатель текучести	<0	<0	<0
Коэффициент фильтрации, м/сут	0,20	0,22	-

б) показатели прочностных и деформационных свойств грунтов:

№ ИГЭ	Наименование грунта	При водонасыщенном состоянии				E _{пр} МПа	E _{ус} МПа
		$\gamma I/\gamma I$ I, кН/ м ³	$\varphi I/\varphi II$, град.	СI/СII, кПа	E, МПа		
1	2	3	4	5	6	7	8
1а	Супесь просадочная	18,1	20,9	4	2,27	15,8	3,72
		18,5	21,1	5			
1б	Супесь просадочная	18,7	21,0	5	6,65	16,6	10,9
		19,1	22,0	6			
2	Суглинок непросадочный	19,6	23,8	10	10,9	-	-
		19,9	24,0	11			

№ ИГЭ - номер инженерно-геологического элемента

E - модуль деформации при водонасыщенном состоянии;

E_{ус} - модуль деформации при установившейся влажности.

E_{пр} - модуль деформации при природной влажности.

в) показатели просадочных свойств грунтов:

Относительная просадочность грунтов при нормальном напряжении (σ , кПа) и начальное просадочное давление (P_{sl}):

ИГЭ-1^а

Нормальное напряжение, кПа	100	200	300	400
Относительная просадочность	0,014	0,042	0,067	0,060
Начальное просадочное давление, P _{sl} , кПа	99			

Относительная просадочность грунтов при нормальном напряжении (σ , кПа) и начальное просадочное давление (P_{sl}):

ИГЭ - 1^б

Нормальное напряжение, кПа	100	200	300	400	500
Относительная просадочность	0,002	0,004	0,007	0,015	0,018
Начальное просадочное давление, P _{sl} , кПа	370				

2.6.2 Характеристика ожидаемого воздействия на почвенный покров

Намечаемая деятельность связана с незначительной трансформацией естественных ландшафтов, в т. ч. изменением рельефа местности.

Плодородный слой почвы с территории проектируемого участка мощностью 0,2 м снимается и сохраняется в буртах.

Минимизация негативного воздействия при строительстве и эксплуатации проектируемых объектов на земельные ресурсы, ландшафты и почвы достигается путем применения технологий, направленных на ресурсосбережение, сокращение эмиссий в окружающую среду.

Предотвращение загрязнения почв на прилегающих территориях путем своевременной ликвидации аварийных просыпей агрохимикатов, отходов, проливов нефтепродуктов и других загрязняющих веществ решается путем организованного отвода и очистки поверхностных сточных вод; сокращения выбросов загрязняющих веществ в атмосферный воздух, оборудования двигателей специальной техники поддонами для сбора утечки масел.

Комплекс вышеперечисленных мер в период производства строительных работ позволит предотвратить их отрицательное воздействие на земельные ресурсы и почвы. Отрицательное воздействие строительных работ на земельные ресурсы и почвы не прогнозируется.

В результате реализации вышеприведенного комплекса мер по предотвращению при эксплуатации предприятия отрицательное воздействие на земельные ресурсы и почвы не прогнозируется.

2.7 Оценка воздействия на растительность и животный мир

2.7.1 Современное состояние растительности и животного мира в зоне воздействия объекта

Район размещения объекта находится под влиянием интенсивного многокомпонентного антропогенного воздействия города и промышленных предприятий, поэтому естественная растительность со значительным участием сорных видов встречается, как правило, на участках, оставленных без внимания промышленностью и градостроительством.

Естественный растительный покров присутствует на незастроенных участках и представлен кустарниковой, травянистой степной растительностью. Кустарник, растущий в основном в ложбинах, представлен жимолостью, карагайником. Деревья представлены кленом, топодем, березой и карагачом.

Травяной покров местности представлен степным разнотравьем. Среди разновидностей трав встречается типчак, ковыль красноватый, вейник, полынь.

Редких и исчезающих растений в зоне влияния предприятия нет.

Естественные пищевые и лекарственные растения отсутствуют. Согласно кадастров учетной документации сельскохозяйственные угодья в рассматриваемом районе отсутствуют.

Животный мир рассматриваемого района представлен преимущественно мелкими грызунами, пресмыкающимися и пернатыми.

Класс млекопитающих представлен мелкими млекопитающими из отряда грызунов: полевая мышь, полевка - экономка. Непосредственно на площадке животные отсутствуют в связи с близостью действующего объекта.

Из птиц обычный домовый воробей, сорока, ворон, скворец. Среди животных, обитающих в районе, занесенных в Красную книгу нет.

2.7.2 Источники воздействия на растительность и животный мир

Учитывая скудность растительного и животного мира на территории исследуемого участка, антропогенную трансформацию естественных экологических систем в результате использования участка под пастбища, нанесение какого-либо значительного ущерба в результате строительства и эксплуатации проектируемого объекта не прогнозируется.

Объекты растительного мира, произрастающие на участке, не представляют ценности как объекты, подлежащие охране или ресурсы, используемые в качестве сырья или корма для скота. Все они широко распространены на прилегающих территориях и их уничтожение на локальных участках в результате строительства не представляет опасности для популяции.

Объекты животного мира с началом строительства в результате фактора беспокойства мигрируют на прилегающие участки, где условия их проживания сохраняются.

Существует вероятность уничтожения единичных особей черепахи по причине их медленного передвижения, но данный вид очень широко распространен на соседних участках.

Возможно уничтожение части популяции насекомых, что обусловлено поведенческими и физиологическими особенностями представителей этих групп животных.

2.8 Оценка воздействий на социально-экономическую среду

2.8.1 Современные социально-экономические условия жизни местного населения, характеристика его трудовой деятельности

Шымкент (каз. *Шымкент, Şymkent*) — город на юге Казахстана, один из трёх городов страны, имеющих статус города республиканского значения; является отдельной административно-территориальной единицей (17-й регион республики), не входящей в состав окружающей её области.

Шымкент — третий по численности населения^[19] и первый по занимаемой площади город в Казахстане, один из его крупнейших промышленных, торговых и культурных центров; образует вторую по численности населения агломерацию страны.

До 19 июня 2018 года — административный центр бывшей Южно-Казахстанской (ныне Туркестанской) области. Шымкент был объявлен культурной столицей СНГ 2020 года.

Объем валового регионального продукта за январь-сентябрь 2018 года составил 1341356,1 млн. тенге. В структуре ВРП доля производства товаров составила 34,5%, услуг – 58,6%. За январь-февраль 2019 года в основной капитал города было направлено 28100,4 млн. тенге инвестиций, что составило 18% к уровню января-февраля 2018 года. По состоянию на 1 марта 2019 года в Шымкенте зарегистрировано 21 874 хозяйствующих субъекта (юридических лиц), из них действующих 14 126. Среди зарегистрированных юридических лиц малых юридических лиц (с численностью до 100 человек) оказалось 21 454, средних юридических лиц (от 101 до 250 человек) – 302, крупных юридических лиц (свыше 250 человек) – 118 (из них действующих 13 722, 293 и 111 единиц соответственно).

Торговля Индекс физического объема по отрасли «Торговля» в январе-феврале 2019 года составил 101,6%. Объем розничной торговли за январь-февраль составил 45120,2 млн. тенге, или к уровню января-февраля 2018 года 101,8%. Объем оптовой торговли составил 82535 млн. тенге, или к уровню января-февраля 2018 года 100,4%. Объем взаимной торговли города Шымкента со странами ЕАЭС в январе 2019 года составил \$30,4 млн. долларов, или 108,7% к уровню января 2018 года, в том числе экспорт, соответственно, \$4,6 млн. долларов, или 57,8%, импорт – \$25,8 млн. долларов, или 128,9%.

Реальный сектор экономики Объем промышленного производства по Шымкенту в январе-феврале 2019 года составил 81392,6 млн. тенге в действующих ценах, что на 3,7% больше, чем в январе-феврале 2018 года. В горнодобывающей промышленности и разработке карьеров производство увеличилось на 10,6%, в обрабатывающей промышленности - на 1,3%, электроснабжении, подаче газа, пара и воздушном кондиционировании - на 18%, водоснабжении, канализационной системе, контроле над сбором и распределением отходов - на 9,1%. Объем валового выпуска

продукции (услуг) сельского, лесного и рыбного хозяйства в январе-феврале 2019 года составил 2744,2 млн. тенге, что больше на 0,3%, чем в январе-феврале 2018 года. Индекс физического объема по отрасли «Транспорт» (транспорт и складирование) в январе-феврале 2019 года составил 106,5%. Объем грузооборота в январе-феврале 2019 года составил 753,4 млн. тонн километров и вырос на 7,3% (с учетом оценки объема грузооборота индивидуальных предпринимателей, занимающихся коммерческими перевозками). Объем пассажирооборота составил 2587,5 млн. пкм и вырос на 4%. В Шымкенте введено 56,7 тыс. квадратных метров жилья, что составляет 103,1% к уровню января-февраля 2018 года. Количество действующих субъектов МСП на 1 марта 2019 года составило 63 974 единицы, или 115,4% к соответствующему периоду 2018 года.

2.8.2 Обеспеченность объекта трудовыми ресурсами

Реализация проекта даст возможность создания рабочих мест на этапе эксплуатации. Персоналу представится возможность работать с современными технологиями, следовательно, заинтересованные рабочие смогут пройти обучение.

Населенные пункты в районе проектируемого предприятия имеют достаточные трудовые ресурсы для обеспечения потребностей проектируемого объекта. На всех рабочих специальностях и частично ИТР будет задействовано местное население.

2.8.3 Влияние намечаемой деятельности на регионально-территориальное природопользование

В целом воздействие производственной и хозяйственной деятельности на окружающую среду проектируемого предприятия оценивается как вполне допустимое при несомненно крупном социально-экономическом эффекте – обеспечении занятости населения, получения ценного ликвидного продукта – цветных металлов, с вытекающими из этого другими положительными последствиями.

2.8.4 Прогноз изменений социально-экономических условий жизни местного населения

В процессе оценки воздействия намечаемой деятельности на социально-экономическую среду рассмотрены компоненты двух блоков:

- социальной среды, включающей – трудовая занятость, доходы и уровень жизни населения, здоровье населения, рекреационные ресурсы;
- экономической среды, включающей – экономическое развитие территории, землепользование.

Интегральное воздействие на каждый компонент определялось в соответствии с критериями, учитывающими специфику социально-экономических условий региона путем суммирования баллов отдельно отрицательных и отдельно положительных пространственных, временных воздействия и интенсивности воздействий. В результате интегральный уровень воздействия оценивается для компонентов:

- трудовая занятость ($3+5+2=10$) – среднее положительное воздействие;
 - доходы и уровень жизни населения ($3+5+2=10$) – среднее положительное воздействие;
 - здоровье населения (0) – воздействие отсутствует;
 - рекреационные ресурсы ($-1-5-1=-7$) – среднее отрицательное воздействие;
 - экономическое развитие территории ($3+5+3=11$) – высокое положительное воздействие;
 - землепользование ($-1-5-1=-7$) – среднее отрицательное воздействие.
- Таким образом, воздействие намечаемой деятельности на:
- экономическое развитие территории оценивается как высокое положительное;
 - трудовую занятость, доходы и уровень жизни населения оценивается как среднее положительное воздействие;
 - рекреационные ресурсы и землепользование оценивается как среднее отрицательное.

Воздействие на здоровье населения оценивается как нулевое.

В целом эксплуатация производства в безаварийном режиме принесет огромную пользу для местной, региональной и национальной экономики.

2.8.5 Санитарно-эпидемиологическое состояние территории и прогноз его изменений в результате намечаемой деятельности;

При реализации проектных решений объекта (при нормальных условиях эксплуатации объекта и возможных аварийных ситуациях); ухудшение социально-экономических условий жизни местного населения не прогнозируется. Санитарно-эпидемиологическое состояние территории в результате намечаемой деятельности не ухудшится ввиду значительной удаленности жилой застройки от предприятия.

Намечаемая деятельность:

- не приведет к сверхнормативному загрязнению атмосферного воздуха в населенных пунктах;
- не приведет к загрязнению и истощению водных ресурсов, используемых населением для питьевых, культурно-бытовых и рекреационных целей;
- не связана с изъятием земель, используемых населением для сельскохозяйственных и рекреационных целей;
- не приведет к утрате традиционных мест отдыха населения.

3. ОЦЕНКА ЭКОЛОГИЧЕСКОГО РИСКА РЕАЛИЗАЦИИ НАМЕЧАЕМОЙ ДЕЯТЕЛЬНОСТИ

3.1 Ценность природных комплексов и их устойчивость к воздействию намечаемой деятельности

Промплощадка проектируемого предприятия размещена за пределами особо охраняемых природных территорий, водоохраных зон водных объектов и вне земель государственного лесного фонда.

На прилегающей к проектируемому предприятию территории в основном преобладают низкочисленные с различной степенью устойчивости, преобразованные и трансформированные (сельскохозяйственные земли, деградированные степи), относящиеся к городской застройке. Они утратили потенциал биоразнообразия и возможность естественного восстановления, но сохраняют резерв средоформирующего каркаса после улучшения и санации с использованием компенсационных мер.

Намечаемой деятельностью не будут затронуты высокозначимые, высокочувствительные и среднезначимые экосистемы.

Оценка устойчивости прилегающих к предприятию ландшафтов к антропогенному воздействию на основе комплексных критериев, включает геологические, геоморфологические, почвенные и геоботанические особенности. Выделено 3 класса устойчивости ландшафтов: неустойчивые, среднеустойчивые и устойчивые. К неустойчивым относятся все горные лесные ландшафты, а также степные ландшафты денудационных, эрозионно-денудационных приподнятых равнин и аккумулятивных озерно-аллювиальных равнин. Неустойчивость последних, связана не столько с антропогенными факторами, а больше, с периодической трансгрессией и регрессией рек. Поэтому во временном аспекте эти ландшафты не устойчивы, а антропогенные нагрузки могут стимулировать различные негативные процессы.

Намечаемой деятельностью не будут затронуты неустойчивые и среднеустойчивые экосистемы так как все они находятся в основном в пределах территорий особо охраняемых природных территорий. Проектируемое производство не может повлечь изменения естественного облика охраняемых ландшафтов, нарушение устойчивости экологических систем за пределами участков строительства и не угрожает сохранению и воспроизводству особо ценных природных ресурсов.

3.2 Комплексная оценка последствий воздействия на окружающую среду при нормальном (без аварий) режиме эксплуатации объекта

Комплексной (интегральной) оценкой воздействия намечаемой деятельностью по сути является значимость воздействия, определяемая в соответствии с «Методическими указаниями по проведению оценки воздействия хозяйственной деятельности на окружающую среду», утвержденными приказом Министра охраны окружающей среды Республики Казахстан от 29 ок-

тября 2010 г № 270-п [31].

В настоящем ОВОС выполнена оценка воздействия на каждый компонент окружающей среды, затрагиваемый при проведении работ.

Оценка воздействия проведена по трем показателям: пространственный, временной масштабы воздействия и величина воздействия (интенсивность). Для оценки значимости воздействия определен комплексный балл, т. е. интегральная оценка воздействия на следующие компоненты: атмосферный воздух, поверхностные и подземные воды, почвенный покров, растительный и животный мир, геологическую среду.

На основе покомпонентной оценки воздействия на окружающую среду путем комплексирования ранее полученных уровней воздействия, в соответствии с изложенными методиками, выполнена интегральная оценка деятельности.

Комплексная оценка воздействия всех операций, производимых при производстве, позволяет сделать вывод о том, какая природная среда оказывается под наибольшим влиянием со стороны факторов воздействия.

Расчёт комплексной оценки и значимости воздействия на природную среду приведён в таблице 5.1.

Таблица 3.1 - Расчёт значимости воздействия на компоненты природной среды

Компоненты природной среды	Источник и вид воздействия	Пространственный масштаб	Временной масштаб	Интенсивность воздействия	Значимость воздействия в баллах	Категория значимости
1	2	3	4	5	6	7
Воздушная среда	Выбросы загрязняющих веществ в атмосферу	Ограниченное воздействие (2)	Многолетнее воздействие (4)	Незначительное воздействие (1)	8	Низкая значимость
	Шум	Локальное воздействие (1)	Многолетнее воздействие (4)	Незначительное воздействие (1)	4	Низкая значимость
Поверхностные воды	Химическое загрязнение поверхностных вод отсутствует	Локальное воздействие (1)	Многолетнее воздействие (4)	Незначительное воздействие (1)	4	Низкая значимость
Подземные воды	Химическое загрязнение подземных вод отсутствует, ввиду предотвращения инфильтрации поверхностного стока в подземные горизонты	Локальное воздействие (1)	Многолетнее воздействие (4)	Незначительное воздействие (1)	4	Низкая значимость
	Изъятие водных ресурсов из действующего водозабора в пределах разрешения на специальное водопользование	Локальное воздействие (1)	Многолетнее воздействие (4)	Незначительное воздействие (1)	4	Низкая значимость
Земельные ресурсы	Объекты размещаются на существующей прмплощадке, изъятие земель не предусматривается	Локальное воздействие (1)	Многолетнее воздействие (4)	Незначительное воздействие (1)	4	Низкая значимость
Почвы	Механические нарушения отсутствует	Локальное воздействие (1)	Многолетнее воздействие (4)	Незначительное воздействие (1)	4	Низкая значимость
	Загрязнение почв химическими веществами не будет	Локальное воздействие (1)	Многолетнее воздействие (4)	Незначительное воздействие (1)	4	Низкая значимость
Растительный и животный мир	Изъятие земель не предусматривается, физическое воздействие отсутствует	Локальное воздействие (1)	Многолетнее воздействие (4)	Незначительное воздействие (1)	4	Низкая значимость
	Отсутствие интегрального воз-	Локальное воздей-	Многолетнее	Незначительное	4	Низкая значи-

Компоненты природной среды	Источник и вид воздействия	Пространственный масштаб	Временной масштаб	Интенсивность воздействия	Значимость воздействия в баллах	Категория значимости
1	2	3	4	5	6	7
	действия на растительность и животный мир в районе предприятия, изменение видового разнообразия не прогнозируется	ствие (1)	воздействие (4)	воздействие (1)		мость

Как следует из вышеприведенного расчета при нормальном (без аварий) режиме эксплуатации объекта воздействие низкой значимости будет отмечаться на все компоненты.

Воздействие низкой значимости имеет место, когда последствия испытываются, но величина воздействия достаточно низка (при смягчении или без смягчения), а также находится в пределах допустимых стандартов или рецепторы имеют низкую чувствительность/ценность.

В целом положительное интегральное воздействие прогнозируется на социально-экономическую среду, а отрицательное воздействие на компоненты природной среды от планируемой деятельности не выходит за пределы среднего уровня.

Анализ покомпонентного и интегрального воздействия на окружающую среду позволяет сделать вывод о том, что предусмотренные проектом работы, при условии соблюдения технических решений (штатная ситуация) не оказывает значимого негативного воздействия на окружающую среду. В тоже время, оказывается умеренное положительное воздействие на социально-экономическую сферу.

3.3 Оценка последствий аварийных ситуаций

Транспортная авария. Около 75% всех аварий на автомобильном транспорте происходит из-за нарушения водителями правил дорожного движения. Наиболее опасными видами нарушений по-прежнему остаются превышение скорости, игнорирование дорожных знаков, выезд на полосу встречного движения и управление автомобилем в нетрезвом состоянии. Очень часто приводят к авариям плохие дороги (главным образом скользкие), неисправность машин (на первом месте – тормоза, на втором – рулевое управление, на третьем – колеса и шины). Особенную опасность представляют аварии при транспортировке опасных веществ, в данном случае серной кислоты и мышьяксодержащего кека.

Опасность транспортной аварии на проектируемом предприятии для людей заключается в нарушении нормальной жизнедеятельности организма и возможности отдаленных генетических последствий, а при определенных обстоятельствах – в летальном исходе при попадании веществ в организм через органы дыхания, кожу, слизистые оболочки, раны и вместе с пищей. Для окружающей среды опасность заключается в загрязнении земель, водных объектов, повреждении растительности.

Наиболее распространенными источниками возникновения чрезвычайных ситуаций техногенного характера являются пожары и взрывы, которые происходят на промышленных объектах.

Пожар – это вышедший из-под контроля процесс горения, уничтожающий материальные ценности и создающий угрозу жизни и здоровью людей. Основными причинами пожара являются: неисправности в электрических сетях, нарушение технологического режима и мер пожарной безопасности.

Основными опасными факторами пожара являются тепловое излучение, высокая температура, отравляющее действие дыма (продуктов сгорания:

окси углерода и др.) и снижение видимости при задымлении. Критическими значениями параметров для человека, при длительном воздействии указанных значений опасных факторов пожара, являются:

- температура – 70 °С;
- плотность теплового излучения – 1,26 кВт/м²;
- концентрация окиси углерода – 0,1% объема;
- видимость в зоне задымления – 6-12 м.

Взрыв – это горение, сопровождающееся освобождением большого количества энергии в ограниченном объеме за короткий промежуток времени. Взрыв приводит к образованию и распространению со сверхзвуковой скоростью взрывной ударной волны (с избыточным давлением более 5 кПа), оказывающей ударное механическое воздействие на окружающие предметы.

Основными поражающими факторами взрыва являются воздушная ударная волна и осколочные поля, образуемые летящими обломками различного рода объектов, технологического оборудования, взрывных устройств. Конкретно оценка воздействия при аварийных ситуациях проводится точно также, как и при безаварийной деятельности. Воздействие аварийных ситуаций, описанных выше, оценивается как локальное, кратковременное, сильное, средней значимости

В настоящем ОВОС использована ступенчатая матрица, базирующаяся на матрице риска, представленной в Международном стандарте СТ РК ИСО 17776-2004.

В матрице экологического риска используются баллы значимости воздействия, полученные при оценке воздействия аварий. Если вероятность появления конкретного воздействия крайне мала, то даже при высокой значимости воздействия, вероятность негативных последствий может соответствовать низкому экологическому риску (терпимый риск).

Матрица экологического риска для аварийных ситуаций предприятия представлена в таблице 5.2. Представленная матрица показывает, что экологический риск рассмотренных аварийных ситуаций не достигает высокого уровня экологического риска ни для одного компонента природной среды.

Таблица 3.2 - Матрица экологического риска

Значимость воздействия	Последствия (воздействия) в баллах				Частота аварий (число случаев в год)					
	Компоненты природной среды				<10 ⁻⁶	≥10 ⁻⁶ <10 ⁻⁴	≥10 ⁻⁴ <10 ⁻³	≥10 ⁻³ <10 ⁻¹	≥10 ⁻¹ <1	≥1
	Атмосферный воздух	Недра	Земельные ресурсы	Водные ресурсы	Практически невозможная авария	Редкая авария	Маловероятная авария	Случайная авария	Вероятная авария	Частая
0-10	1			1				x x x x		
11-21	16		16		Низкий риск			x x		

Значимость воздействия	Последствия (воздействия) в баллах				Частота аварий (число случаев в год)					
	Компоненты природной среды				$<10^{-6}$	$\geq 10^{-6} < 10^{-4}$	$\geq 10^{-4} < 10^{-3}$	$\geq 10^{-3} < 10^{-1}$	$\geq 10^{-1} < 1$	≥ 1
	Атмосферный воздух	Недра	Земельные ресурсы	Водные ресурсы	Практически невозможная авария	Редкая авария	Маловероятная авария	Случайная авария	Вероятная авария	Частая
22-32								х х		
33-43										
44-54						Средний риск			Высокий риск	
55-64										

СПИСОК ИСПОЛЬЗОВАННЫХ ИСТОЧНИКОВ

1. Экологический кодекс Республики Казахстан [Электронный ресурс]. Кодекс Республики Казахстан от 2 января 2021 года № 400-VI ЗРК. - Режим доступа: <https://adilet.zan.kz/rus/docs/K2100000400>.
2. «Инструкция по определению категории объекта, оказывающего негативное воздействие на окружающую среду» (Приложение к приказу Министра экологии, геологии и природных ресурсов РК от 13 июля 2021 года № 246).
3. Земельный кодекс Республики Казахстан [Электронный ресурс]. Кодекс Республики Казахстан от 20 июня 2003 года № 442. - Режим доступа: <http://adilet.zan.kz/rus/docs/K030000442>.
4. Об утверждении Методики определения нормативов эмиссий в окружающую среду. Приказ Министра экологии, геологии и природных ресурсов Республики Казахстан от 10 марта 2021 года № 63.. [Электронный ресурс] – Режим доступа: <https://adilet.zan.kz/rus/docs/V2100022317>.
5. О здоровье народа и системе здравоохранения [Электронный ресурс]. Кодекс Республики Казахстан от 13 мая 2020 года № 327-VI. - Режим доступа: <http://adilet.zan.kz/rus/docs/K090000193>.
6. Об архитектурной, градостроительной и строительной деятельности в Республике Казахстан [Электронный ресурс]. Закон Республики Казахстан от 16 июля 2001 года № 242. - Режим доступа: <http://adilet.zan.kz/rus/docs/Z010000242>.
7. Об особо охраняемых природных территориях. [Электронный ресурс]. Закон Республики Казахстан от 7 июля 2006 года N 175. - Режим доступа: <http://adilet.zan.kz/rus/docs/Z060000175>.
8. О гражданской защите. [Электронный ресурс]. Закон Республики Казахстан от 11 апреля 2014 года № 188-V ЗРК. - Режим доступа: <http://adilet.zan.kz/rus/docs/Z1400000188>.
9. Об утверждении Инструкции по проведению оценки воздействия на окружающую среду [Электронный ресурс]. Приказ Министра охраны окружающей среды Республики Казахстан от 03 августа 2021 года № 280-п. – Режим доступа: [#z7](http://adilet.zan.kz/rus/docs/V070004825).
11. Об утверждении Методики определения нормативов эмиссий в окружающую среду [Электронный ресурс]. Приказ Министра охраны окружающей среды Республики Казахстан от 10 марта 2021 года № 63. – Режим доступа: <http://adilet.zan.kz/rus/docs/V1200007664#z7>.
12. Об утверждении Правил экономической оценки ущерба от загрязнения окружающей среды [Электронный ресурс]. Постановление Правительства Республики Казахстан от 21 июня 2022 года N 512. – Режим доступа: [#z4](http://adilet.zan.kz/rus/docs/P070000535).
13. Об утверждении Классификатора отходов [Электронный ресурс]. Приказ Министра охраны окружающей среды Республики Казахстан от 31 мая 2007 года N 169-п. – Режим доступа: [#z5](http://adilet.zan.kz/rus/docs/V070004775).

14. Об утверждении Методики расчета платы за эмиссии в окружающую среду [Электронный ресурс]. Приказ Министра охраны окружающей среды Республики Казахстан от 8 апреля 2009 года № 68-п. – Режим доступа: http://adilet.zan.kz/rus/docs/V090005672_#z6.

15. Об утверждении Правил ведения автоматизированного мониторинга эмиссий в окружающую среду при проведении производственного экологического контроля и требований к отчетности по результатам производственного экологического контроля [Электронный ресурс]. Приказ Министра энергетики Республики Казахстан от 22 июня 2021 года № 208. – Режим доступа: <http://adilet.zan.kz/rus/docs/V1800017543#z177>.

16. Об утверждении Санитарных правил "Санитарно-эпидемиологические требования по установлению санитарно-защитной зоны производственных объектов" [Электронный ресурс]. Приказ Министра национальной экономики Республики Казахстан от 11 января 2022 года № 26447. – Режим доступа: <http://adilet.zan.kz/rus/docs/V1500011124>.

17. Об утверждении Гигиенических нормативов к атмосферному воздуху в городских и сельских населенных пунктах [Электронный ресурс]. Приказ Министра национальной экономики Республики Казахстан от 02 августа 2022 года № 168. – Режим доступа: <http://adilet.zan.kz/rus/docs/V1500011036>.

18. Об утверждении гигиенических нормативов "Санитарно-эпидемиологические требования к обеспечению радиационной безопасности" [Электронный ресурс]. Приказ Министра национальной экономики Республики Казахстан от 27 февраля 2015 года № 155. – Режим доступа: <http://adilet.zan.kz/rus/docs/V1500010671>.

19. Об утверждении Гигиенических нормативов к физическим факторам, оказывающим воздействие на человека [Электронный ресурс]. Приказ Министра национальной экономики Республики Казахстан от 17 февраля 2022 года № 26831.- Режим доступа: <http://adilet.zan.kz/rus/docs/V1500011147>.

20. Об утверждении Санитарных правил "Санитарно-эпидемиологические требования к водоемосточникам, местам водозабора для хозяйственно-питьевых целей, хозяйственно-питьевому водоснабжению и местам культурно-бытового водопользования и безопасности водных объектов" [Электронный ресурс]. Приказ Министра национальной экономики Республики Казахстан от 16 марта 2015 года № 209. - Режим доступа: <http://adilet.zan.kz/rus/docs/V1500010774>.

21. Об утверждении Гигиенических нормативов к безопасности окружающей среды (почве) [Электронный ресурс]. Приказ Министра национальной экономики Республики Казахстан от 21 апреля 2021 года № 22595. - Режим доступа: <http://adilet.zan.kz/rus/docs/V1500011755>.

22. Об утверждении перечня отходов для размещения на полигонах различных классов [Электронный ресурс]. Приказ и.о. Министра охраны окружающей среды Республики Казахстан от 8 сентября 2021 года N 24280-п. - Режим доступа: <http://adilet.zan.kz/rus/docs/V070004897>.

23. Об утверждении Санитарных правил "Санитарно-эпидемиологические требования к сбору, использованию, применению, обезвреживанию, транспортировке, хранению и захоронению отходов производства и потребления" [Электронный ресурс]. Приказ Министра здравоохранения Республики Казахстан от 23 апреля 2018 года № 187. - Режим доступа: <http://adilet.zan.kz/rus/docs/V1800017242>.

24. «Справочника по климату СССР», вып. 18, 1989 г.

25. Об утверждении Правил разработки программы управления отходами [Электронный ресурс]. Приказ Министра энергетики Республики Казахстан от 09 августа 2021 года № 23917. - Режим доступа: <http://adilet.zan.kz/rus/docs/V1400010031>.

26. Об утверждении перечня наилучших доступных технологий [Электронный ресурс]. Приказ Министра энергетики Республики Казахстан от 29 января 2015 года № 10166. Зарегистрирован в Министерстве юстиции Республики Казахстан 29 января 2015 года № 10166. - Режим доступа: <http://adilet.zan.kz/rus/docs/V1400010166>.

27. Об утверждении Типового перечня мероприятий по охране окружающей среды [Электронный ресурс]. Приказ Министра охраны окружающей среды Республики Казахстан от 09 августа 2021 года № 319 - Режим доступа: <http://adilet.zan.kz/rus/docs/V1300008559>.

28. Рекомендации по оформлению и содержанию проектов нормативов предельно допустимых выбросов в атмосферу (ПДВ) для предприятий Республики Казахстан. РНД 211.2.02.02-97.

29. СП РК 2.04-01-2017. Строительная климатология (с изменениями от 01.08.2018 г.).

30. Методические указания по проведению оценки воздействия хозяйственной деятельности на окружающую среду (утверждены приказом МООС РК от 29 октября 2010 года № 270-п).

31. ГОСТ 17.4.3.02-85 (СТ СЭВ 4471-84) «Охрана природы. Почвы. Требования к охране плодородного слоя почвы при производстве земляных работ» [Электронный ресурс]. - Режим доступа: https://online.zakon.kz/Document/?doc_id=30039535#pos=1;-109.

32. Кодекс Республики Казахстан от 25 декабря 2017 года № 120-VI ЗРК «О налогах и других обязательных платежах в бюджет (Налоговый кодекс)».

33. Методика разработки проектов нормативов предельного размещения отходов производства и потребления (Приложение № 16 к приказу Министра охраны окружающей среды Республики Казахстан от 18.04.2008 г. № 100-п).

34. Климатические характеристики условий распространения примесей в атмосфере. Л.-1983 г.

35. Методика расчета концентраций вредных веществ в атмосферном воздухе от выбросов предприятий. Приложение № 12 к приказу Министра окружающей среды и водных ресурсов РК от 12 июня 2014 года № 221-Ө.

36. Сборник методик по расчету выбросов вредных веществ в атмосферу различными производствами, Алматы, 1996 г.;

37. Об утверждении Санитарных правил «Санитарно-эпидемиологические требования к обеспечению радиационной безопасности». Приказ Министра здравоохранения Республики Казахстан от 25 августа 2022 года № ҚР ДСМ-90.

38. ГОСТ-1639-93 (ГОСТ-6825-74) «Лампы люминесцентные трубчатые для общего освещения».

39. РД 52.04.186-89 Руководство по контролю загрязнения атмосферы (Часть I. Разделы 1-5).

40. «Защита от шума. Справочник проектировщика». М., Стройиздат, 1974.

41. Сафонов В. В. «Шум реконструкции зданий и сооружений, проблемы его снижения на прилегающих территориях».

42. Каталог шумовых характеристик технологического оборудования. (к СНиП II-12-77).

ПРИЛОЖЕНИЯ

Приложение А. Протокол расчета выбросов загрязняющих веществ на период эксплуатации

ЭРА v3.0.396

РАСЧЕТ ВАЛОВЫХ ВЫБРОСОВ

Город: 725, г.Шымкент

Объект: 0179, Вариант 1 Медицинский центр

Источник загрязнения: 0001, Труба

Источник выделения: 0001 01, Котел марки fortuna

Список литературы:

"Сборник методик по расчету выбросов вредных в атмосферу различными производствами". Алматы, КазЭКОЭКСП, 1996 г.

п.2. Расчет выбросов вредных веществ при сжигании топлива в котлах паропроизводительностью до 30 т/час

Вид топлива, **K3 = Газ (природный)**

Расход топлива, тыс.м3/год, **BT = 13.14**

Расход топлива, л/с, **BG = 1**

Месторождение, **M = Бухара-Урал**

Низшая теплота сгорания рабочего топлива, ккал/м3 (прил. 2.1), **QR = 6648**

Пересчет в МДж, **QR = QR · 0.004187 = 6648 · 0.004187 = 27.84**

Средняя зольность топлива, % (прил. 2.1), **AR = 0**

Предельная зольность топлива, % не более (прил. 2.1), **AIR = 0**

Среднее содержание серы в топливе, % (прил. 2.1), **SR = 0**

Предельное содержание серы в топливе, % не более (прил. 2.1), **SIR = 0**

РАСЧЕТ ВЫБРОСОВ ОКИСЛОВ АЗОТА

Примесь: 0301 Азота (IV) диоксид (Азота диоксид) (4)

Номинальная тепловая мощность котлоагрегата, кВт, **QN = 34.7**

Фактическая мощность котлоагрегата, кВт, **QF = 30**

Кол-во окислов азота, кг/1 Гдж тепла (рис. 2.1 или 2.2), **KNO = 0.0667**

Кэфф. снижения выбросов азота в рез-те техн. решений, **B = 0**

Кол-во окислов азота, кг/1 Гдж тепла (ф-ла 2.7а), **KNO = KNO · (QF / QN)^{0.25} = 0.0667 · (30 / 34.7)^{0.25} = 0.0643**

Выброс окислов азота, т/год (ф-ла 2.7), **MNOT = 0.001 · BT · QR · KNO · (1-B) = 0.001 · 13.14 · 27.84 · 0.0643 · (1-0) = 0.0235**

Выброс окислов азота, г/с (ф-ла 2.7), **MNOG = 0.001 · BG · QR · KNO · (1-B) = 0.001 · 1 · 27.84 · 0.0643 · (1-0) = 0.00179**

Выброс азота диоксида (0301), т/год, **_M_ = 0.8 · MNOT = 0.8 · 0.0235 = 0.0188**

Выброс азота диоксида (0301), г/с, **_G_ = 0.8 · MNOG = 0.8 · 0.00179 = 0.001432**

Примесь: 0304 Азот (II) оксид (Азота оксид) (6)

Выброс азота оксида (0304), т/год, **_M_ = 0.13 · MNOT = 0.13 · 0.0235 = 0.003055**

Выброс азота оксида (0304), г/с, $\underline{G}_- = 0.13 \cdot MNOG = 0.13 \cdot 0.00179 = 0.0002327$

РАСЧЕТ ВЫБРОСОВ ОКИСЛОВ СЕРЫ

Примесь: 0330 Сера диоксид (Ангидрид сернистый, Сернистый газ, Сера (IV) оксид) (516)

Доля окислов серы, связываемых летучей золой топлива (п. 2.2), $NSO_2 = 0$

Содержание сероводорода в топливе, % (прил. 2.1), $H_2S = 0.0018$

Выбросы окислов серы, т/год (ф-ла 2.2), $\underline{M}_- = 0.02 \cdot BT \cdot SR \cdot (1 - NSO_2) + 0.0188 \cdot H_2S \cdot BT = 0.02 \cdot 13.14 \cdot 0 \cdot (1 - 0) + 0.0188 \cdot 0.0018 \cdot 13.14 = 0.000445$

Выбросы окислов серы, г/с (ф-ла 2.2), $\underline{G}_- = 0.02 \cdot BG \cdot SIR \cdot (1 - NSO_2) + 0.0188 \cdot H_2S \cdot BG = 0.02 \cdot 1 \cdot 0 \cdot (1 - 0) + 0.0188 \cdot 0.0018 \cdot 1 = 0.00003384$

РАСЧЕТ ВЫБРОСОВ ОКИСИ УГЛЕРОДА

Примесь: 0337 Углерод оксид (Окись углерода, Угарный газ) (584)

Потери тепла от механической неполноты сгорания, % (табл. 2.2), $Q_4 = 0$

Тип топки: Камерная топка

Потери тепла от химической неполноты сгорания, % (табл. 2.2), $Q_3 = 0.5$

Коэффициент, учитывающий долю потери тепла, $R = 0.5$

Выход окиси углерода в кг/тонн или кг/тыс.м³ (ф-ла 2.5), $CCO = Q_3 \cdot R \cdot QR = 0.5 \cdot 0.5 \cdot 27.84 = 6.96$

Выбросы окиси углерода, т/год (ф-ла 2.4), $\underline{M}_- = 0.001 \cdot BT \cdot CCO \cdot (1 - Q_4 / 100) = 0.001 \cdot 13.14 \cdot 6.96 \cdot (1 - 0 / 100) = 0.0915$

Выбросы окиси углерода, г/с (ф-ла 2.4), $\underline{G}_- = 0.001 \cdot BG \cdot CCO \cdot (1 - Q_4 / 100) = 0.001 \cdot 1 \cdot 6.96 \cdot (1 - 0 / 100) = 0.00696$

Итого:

Код	Наименование ЗВ	Выброс г/с	Выброс т/год
0301	Азота (IV) диоксид (Азота диоксид) (4)	0.001432	0.0188
0304	Азот (II) оксид (Азота оксид) (6)	0.0002327	0.003055
0330	Сера диоксид (Ангидрид сернистый, Сернистый газ, Сера (IV) оксид) (516)	0.00003384	0.000445
0337	Углерод оксид (Окись углерода, Угарный газ) (584)	0.00696	0.0915

Источник загрязнения: 0001, Труба

Источник выделения: 0001 02, Котел марки fortuna

Список литературы:

"Сборник методик по расчету выбросов вредных в атмосферу различными производствами". Алматы, КазЭКОЭКСП, 1996 г.

п.2. Расчет выбросов вредных веществ при сжигании топлива в котлах паропроизводительностью до 30 т/час

Вид топлива, $K_3 =$ Газ (природный)

Расход топлива, тыс.м³/год, $BT = 13.14$

Расход топлива, л/с, $BG = 1$

Месторождение, $M =$ Бухара-Урал

Низшая теплота сгорания рабочего топлива, ккал/м³ (прил. 2.1), $QR = 6648$

Пересчет в МДж, $QR = QR \cdot 0.004187 = 6648 \cdot 0.004187 = 27.84$

Средняя зольность топлива, % (прил. 2.1), $AR = 0$

Предельная зольность топлива, % не более (прил. 2.1), $AIR = 0$

Среднее содержание серы в топливе, % (прил. 2.1), $SR = 0$

Предельное содержание серы в топливе, % не более (прил. 2.1), $SIR = 0$

РАСЧЕТ ВЫБРОСОВ ОКИСЛОВ АЗОТА

Примесь: 0301 Азота (IV) диоксид (Азота диоксид) (4)

Номинальная тепловая мощность котлоагрегата, кВт, $QN = 34.7$

Фактическая мощность котлоагрегата, кВт, $QF = 30$

Кол-во окислов азота, кг/1 Гдж тепла (рис. 2.1 или 2.2), $KNO = 0.0667$

Коэфф. снижения выбросов азота в рез-те техн. решений, $B = 0$

Кол-во окислов азота, кг/1 Гдж тепла (ф-ла 2.7а), $KNO = KNO \cdot (QF / QN)^{0.25} = 0.0667 \cdot (30 / 34.7)^{0.25} = 0.0643$

Выброс окислов азота, т/год (ф-ла 2.7), $MNOT = 0.001 \cdot BT \cdot QR \cdot KNO \cdot (1-B) = 0.001 \cdot 13.14 \cdot 27.84 \cdot 0.0643 \cdot (1-0) = 0.0235$

Выброс окислов азота, г/с (ф-ла 2.7), $MNOG = 0.001 \cdot BG \cdot QR \cdot KNO \cdot (1-B) = 0.001 \cdot 1 \cdot 27.84 \cdot 0.0643 \cdot (1-0) = 0.00179$

Выброс азота диоксида (0301), т/год, $M_ = 0.8 \cdot MNOT = 0.8 \cdot 0.0235 = 0.0188$

Выброс азота диоксида (0301), г/с, $G_ = 0.8 \cdot MNOG = 0.8 \cdot 0.00179 = 0.001432$

Примесь: 0304 Азот (II) оксид (Азота оксид) (6)

Выброс азота оксида (0304), т/год, $M_ = 0.13 \cdot MNOT = 0.13 \cdot 0.0235 = 0.003055$

Выброс азота оксида (0304), г/с, $G_ = 0.13 \cdot MNOG = 0.13 \cdot 0.00179 = 0.0002327$

РАСЧЕТ ВЫБРОСОВ ОКИСЛОВ СЕРЫ

Примесь: 0330 Сера диоксид (Ангидрид сернистый, Сернистый газ, Сера (IV) оксид) (516)

Доля окислов серы, связываемых летучей золой топлива (п. 2.2), $NSO2 = 0$

Содержание сероводорода в топливе, % (прил. 2.1), $H2S = 0.0018$

Выбросы окислов серы, т/год (ф-ла 2.2), $M_ = 0.02 \cdot BT \cdot SR \cdot (1-NSO2) + 0.0188 \cdot H2S \cdot BT = 0.02 \cdot 13.14 \cdot 0 \cdot (1-0) + 0.0188 \cdot 0.0018 \cdot 13.14 = 0.000445$

Выбросы окислов серы, г/с (ф-ла 2.2), $G_ = 0.02 \cdot BG \cdot SIR \cdot (1-NSO2) + 0.0188 \cdot H2S \cdot BG = 0.02 \cdot 1 \cdot 0 \cdot (1-0) + 0.0188 \cdot 0.0018 \cdot 1 = 0.00003384$

РАСЧЕТ ВЫБРОСОВ ОКИСИ УГЛЕРОДА

Примесь: 0337 Углерод оксид (Окись углерода, Угарный газ) (584)

Потери тепла от механической неполноты сгорания, % (табл. 2.2), $Q4 = 0$

Тип топки: Камерная топка

Потери тепла от химической неполноты сгорания, % (табл. 2.2), $Q3 = 0.5$

Коэффициент, учитывающий долю потери тепла, $R = 0.5$

Выход окиси углерода в кг/тонн или кг/тыс.м3 (ф-ла 2.5), $CCO = Q3 \cdot R \cdot QR = 0.5 \cdot 0.5 \cdot 27.84 = 6.96$

Выбросы окиси углерода, т/год (ф-ла 2.4), $M_ = 0.001 \cdot BT \cdot CCO \cdot (1-Q4 / 100) = 0.001 \cdot 13.14 \cdot 6.96 \cdot (1-0 / 100) = 0.0915$

Выбросы окиси углерода, г/с (ф-ла 2.4), $G = 0.001 \cdot BG \cdot CCO \cdot (1-Q4 / 100) = 0.001 \cdot 1 \cdot 6.96 \cdot (1-0 / 100) = 0.00696$

Итого:

<i>Код</i>	<i>Наименование ЗВ</i>	<i>Выброс г/с</i>	<i>Выброс т/год</i>
0301	Азота (IV) диоксид (Азота диоксид) (4)	0.001432	0.0188
0304	Азот (II) оксид (Азота оксид) (6)	0.0002327	0.003055
0330	Сера диоксид (Ангидрид сернистый, Сернистый газ, Сера (IV) оксид) (516)	0.00003384	0.000445
0337	Углерод оксид (Окись углерода, Угарный газ) (584)	0.00696	0.0915



ГОСУДАРСТВЕННАЯ ЛИЦЕНЗИЯ

15.08.2013 года

01591P

Выдана

Товарищество с ограниченной ответственностью "Каз Гранд Эко Проект"

160000, Республика Казахстан, Южно-Казахстанская область, Шымкент Г.А., г.Шымкент, МОЛДАГУЛОВОЙ, дом № 15 "А", БИН: 111040001588

(полное наименование, местонахождение, реквизиты БИН юридического лица / полностью фамилия, имя, отчество, реквизиты ИИН физического лица)

на занятие

Выполнение работ и оказание услуг в области охраны окружающей среды

(наименование лицензируемого вида деятельности в соответствии с Законом Республики Казахстан «О лицензировании»)

Вид лицензии

генеральная

Особые условия действия лицензии

(в соответствии со статьей 9-1 Закона Республики Казахстан «О лицензировании»)

Лицензиар

Министерство охраны окружающей среды Республики Казахстан. Комитет экологического регулирования и контроля

(полное наименование лицензиара)

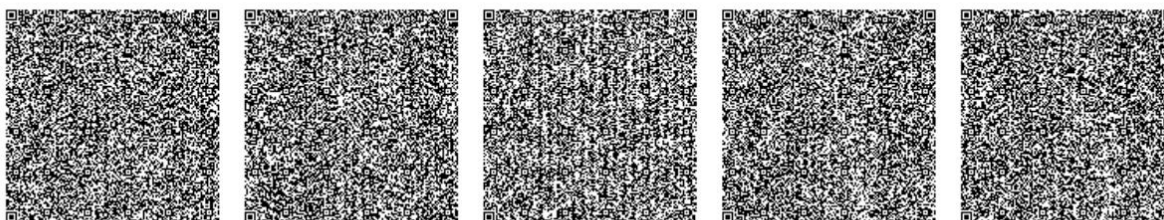
Руководитель (уполномоченное лицо)

ТАУТЕЕВ АУЕСБЕК ЗПАШЕВИЧ

(фамилия и инициалы руководителя (уполномоченного лица) лицензиара)

Место выдачи

г.Астана



Берілген құжат «Электрондық құжат және электрондық цифрлық қолтаба туралы» 2003 жылғы 7 қаңтардағы Қазақстан Республикасы Заңының 7 бабының 1 тармағына сәйкес қағаз тасығыштағы құжатқа тең. Данный документ согласно пункту 1 статьи 7 ЗРК от 7 января 2003 года «Об электронном документе и электронной цифровой подписи» равнозначен документу на бумажном носителе.



ПРИЛОЖЕНИЕ К ГОСУДАРСТВЕННОЙ ЛИЦЕНЗИИ

Номер лицензии **01591P**
Дата выдачи лицензии **15.08.2013**

Подвид(ы) лицензируемого вида деятельности

(наименование подвида лицензируемого вида деятельности в соответствии с Законом Республики Казахстан «О лицензировании»)

- Природоохранное проектирование, нормирование для 1 категории хозяйственной и иной деятельности

Производственная база

(местонахождение)

Лицензиат Товарищество с ограниченной ответственностью "Каз Гранд Эко Проект"
160000, Республика Казахстан, Южно-Казахстанская область, Шымкент Г.А., г. Шымкент, МОЛДАГУЛОВОЙ, дом № 15 "А", БИН: 111040001588
(полное наименование, местонахождение, реквизиты БИН юридического лица / полностью фамилия, имя, отчество, реквизиты ИИН физического лица)

Лицензиар Комитет экологического регулирования и контроля . Министерство охраны окружающей среды Республики Казахстан.
(полное наименование лицензиара)

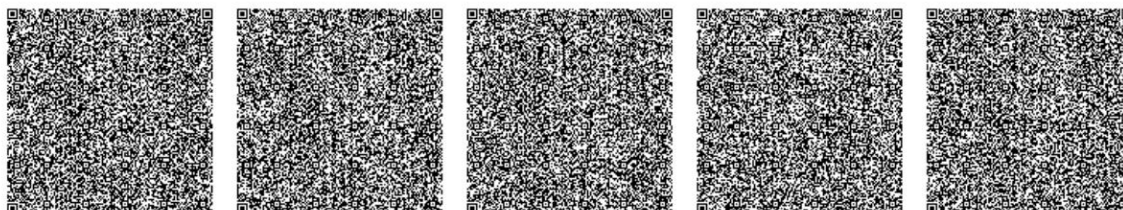
Руководитель (уполномоченное лицо) ТАУТЕЕВ АУЕСБЕК ЗПАШЕВИЧ
фамилия и инициалы руководителя (уполномоченного лица) лицензиара

Номер приложения к лицензии 001 01591P

Дата выдачи приложения к лицензии 15.08.2013

Срок действия лицензии

Место выдачи г.Астана



Берілген құжат «Электрондық құжат және электрондық цифрлық қолтаңба туралы» 2003 жылғы 7 қыркүйектегі Қазақстан Республикасы Заңының 7 бабының 1 тармағына сәйкес қағаз тасығыштағы құжатқа тең. Данный документ согласно пункту 1 статьи 7 ЗРК от 7 января 2003 года «Об электронном документе и электронной цифровой подписи» равнозначен документу на бумажном носителе.

