

Республика Казахстан
**ТОО «Центр
урбанистики города Астаны»**
Государственная лицензия ГСЛ № 25040127

ЗАКАЗЧИК: ГУ «Управления охраны окружающей среды и природопользования
города Астаны»
Шифр проекта №-б/н

РАБОЧИЙ ПРОЕКТ

«Благоустройство территории с пешеходно-велосипедной
инфраструктурой под LRT по пр. Кабанбай батыра (от
аэропорта до ж/д вокзала «Нурлы Жол»)

Том I. ПОЯСНИТЕЛЬНАЯ ЗАПИСКА

Республика Казахстан
ТОО «Центр
урбанистики города Астаны»
Государственная лицензия ГСЛ № 25040127

ЗАКАЗЧИК: ГУ «Управления охраны окружающей среды и природопользования
города Астаны»
Шифр проекта №-б/н

РАБОЧИЙ ПРОЕКТ

«Благоустройство территории с пешеходно-велосипедной
инфраструктурой под LRT по пр. Кабанбай батыра (от
аэропорта до ж/д вокзала «Нурлы Жол»)

Том I. ПОЯСНИТЕЛЬНАЯ ЗАПИСКА

Директор ТОО ТОО «Центр
урбанистики города Астаны»

Главный инженер проекта




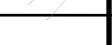


Базыкен Е.Б.

Матвейчук Н

Содержание

1. Состав проекта
2. Введение
3. Основные исходные данные
4. Основные данные объекта и принятые проектные решения
5. Инженерно-технические мероприятия по предупреждению чрезвычайных и взрывопожароопасных ситуаций

					«Благоустройство территории с пешеходно-велосипедной инфраструктурой под LRT по пр. Кабанбай батыра (от аэропорта до ж/д вокзала «Нурлы Жол»)			
	Лист	№ док	Подпись	Дата	ОПЗ	Стадия	Лист	Листов
ГИП		Матвейчук Н						
проверил		Бекенов					1	
Выполнил		Солтанов К				ТОО «Центр урбанистики города Астаны» Государственная лицензия ГСЛ № 25040127		
Н.контр.		Чиндалиев						

1.СОСТАВ ПРОЕКТА

- ТОМ I:** Паспорт проекта
Общая пояснительная записка
- ТОМ II:** Рабочие чертежи
Альбом 1 Генеральный план (ГП)
Альбом 1.1 Малые архитектурные формы (МАФ)
Альбом 2 Наружное электроснабжение (НЭС)
Альбом 2.1 Наружное освещение (ЭН)
- ТОМ III:** Сметная документация. Прайс листы
- ТОМ IV:** Проект организации строительства

Проект разработан в соответствии с действующими нормами и правилами и предусматривает мероприятия, обеспечивающие взрывобезопасность и пожаробезопасность при эксплуатации здания.

Главный архитектор проекта

Матвейчук Н



						«Благоустройство территории с пешеходно-велосипедной инфраструктурой под LRT по пр. Кабанбай батыра (от аэропорта до ж/д вокзала «Нурлы Жол»)	Лист
Изм.	Кол.уч	Лист	№ док	Подпись			2

2.ВВЕДЕНИЕ

2.1. НАИМЕНОВАНИЕ «Благоустройство территории с пешеходно-велосипедной инфраструктурой под LRT по пр. Кабанбай батыра (от аэропорта до ж/д вокзала «Нурлы Жол»)

2.2. ЗАКАЗЧИК: ГУ «Управления охраны окружающей среды и природопользования города Астаны»

2.3. ГЕНПРОЕКТИРОВЩИК: Товарищество с ограниченной ответственностью «Центр урбанистики города Астаны» Государственная лицензия ГСЛ № 25040127

ГИП – Мотвейчук Н

2.4. ИСТОЧНИК ФИНАНСИРОВАНИЯ: бюджетные средства.

3. ОСНОВНЫЕ ИСХОДНЫЕ ДАННЫЕ.

3.1. Основание для разработки:

- Задание на проектирование от 02.03.2026г утвержденное и.о. заместителя руководителя ГУ «Управления охраны окружающей среды и природопользования города Астаны» Жолмагамбетов А.;
- Письмо заказчика о начале строительство с плановой датой начало строительства май 2026г.
- Мотивированный отказ Акционерное общество «Международный аэропорт Нурсултан Назарбаев», исх. № 205-08-19/222 от 02.03.2026, о том, что объект, удаление от контрольной точки аэродрома – 6 642 м, относительная высота опоры освещения от уровня земли – 12,0 м, высота рельефа в месте его расположения (абсолютная высота относительно среднего уровня моря) – 352,61 м, не относится к объектам указанным в пункте 7 Правил выдачи разрешений на осуществление деятельности, которая может представлять угрозу безопасности полетов воздушных судов, утвержденных постановлением Правительства Республики Казахстан от 12 мая 2011 года №504, требующего получение разрешения.
- Постановление акимата города Астаны №510-457 от 05.02.2026 года
- Схема расположения земельного участка выданное ТОО"НИПИ Астанагенплан" №000162 от 05.02.2026г
- АПЗ №202889 от 11.02.2026, выданного ГУ «Управление архитектуры, градостроительства и земельных отношений города Астаны»
- Письмо заказчика о дальности перевозки грунта № 205-08-19/211 от 27.02.2026 года
- Письмо заказчика о финансировании по бюджетной программе № 205-08-19/213 от 27.02.2026 г. - 017 «Развитие благоустройство города», подпрограмма – 015 «За счет средств местного бюджета»
- Письмо заказчика о дальности перевозки твердых-бытовых отходов № 205-08-19/212 от 27.02.2026. Полигон ТБО на расстоянии 24,7 км от города.
- Технический отчет об инженерно-геологических изысканиях №8 от 10.03.2026 г. ИП Жусанбаев Жанболат Кыздарбекович выполненная в в марте месяца 2026 г. Государственная лицензия № 17009699 от 30.05.2017г., выданная Коммунальное государственное учреждение «Управление государственного архитектурно-строительного контроля акимата Жамбылской области». Акимат Жамбылской области.
- Топографическая съемка с отчетом выполнена ТОО "UrbanTech" от 02.02.2026 г. Лицензия на право производства работ: № 24001432 от 19.01.2024 года.
- Постановление акимата города Астаны № 510-457 от от 05 февраля 2026 года
- Схема расположения земельного участка выданное ТОО"НИПИ Астанагенплан"
- Топографическая съемка с отчетом выполнена ТОО "UrbanTech" от 06.02.2026г Лицензия на право производства работ: № 24001432 от 19.01.2024 года.
- Справка сибирской язвы № 260-кж от 03.03.2026 скотомогильники, места захоронений животных, неблагополучных по сибирской язве и других особо опасных инфекций на земельном участке расположенного по адресу:г. Астана, пр. Кабанбай батыра (от аэропорта до ж/д вокзала «Нурлы жол» в радиусе 1000 метров отсутствуют.

						«Благоустройство территории с пешеходно-велосипедной инфраструктурой под LRT по пр. Кабанбай батыра (от аэропорта до ж/д вокзала «Нурлы Жол»)	Лист
Изм.	Кол.уч	Лист	№ док	Подпись			3

-Протокол дозиметрического контроля №1250006004094444 04.02.2026 года выданная Филиал РГП на ПХВ "Национальный центр экспертизы" КСЭК МЗ РК по городу Астана о том, что на высоте 1 метра от грунта измеренный уровень излучения составил 0,06–0,14 мкЗв/час, что не превышает допустимый показатель в 0,3 мкЗв/час.

-Письмо Филиал РГП на ПХВ «Национальный центр экспертизы» КСЭК МЗ РК по г.Астана о, том что измерений радона в зимнее время не производится №13/134 от 05.02.2026г.

-Согласование АО «Астана-РЭК» технических условий на присоединение к электрическим сетям № 19-Е-1867 от 02.04.2026 г

-Схема трасс электроснабжения согласно выданным техническим условиям Исх. № 6727 от 08.04.2026, Вход № Б/Р от 08.04.2026 выданная ТОО НИПИ "Астанагенплан"

-Технические условия на подключение к сетям электроснабжения № 19-Е-181-2299 от 24.04.2026г. РУ-0,4кВ УКТП-7 (согласно ТУ №154 от 06.04.26г. выданным ТОО «SAF Qurylys»); РУ-0,4кВ УКТП-6 (согласно ТУ №155 от 06.04.26г., выданным ТОО «SAF Qurylys»); РУ-0,4кВ УКТП-б/н (согласно ТУ №157 от 06.04.26г., выданным ТОО «SAF Qurylys»); РУ-0,4кВ УКТП-5 (согласно ТУ №156 от 06.04.26г., выданным ТОО «SAF Qurylys»); РУ-0,4кВ УТП-2 (согласно ТУ №34 от 31.03.26г., выданным ТОО «LED Solutions»).

3.1. СОГЛАСОВАНИЕ ПРОЕКТА

-Согласованный эскизный проект с ГУ Управлением архитектуры, градостроительства и земельных отношений города Астаны Регистрационный номер:18032026001138

Дата выдачи: 2026-03-18, УНО: 373103942947699623, Код НИКАД: KZ70VUA02480855;

3.2 Цель и назначение объекта строительства:

Цель проекта -благоустройство территории с восточной стороны проспекта для создания качественного общественного пространства. Проектом заложены обособленные пешеходные и велосипедные дорожки, обеспечивающие высокий уровень безопасности и удобства для всех категорий участников движения

4. ОСНОВНЫЕ ДАННЫЕ ОБЪЕКТА И ПРИНЯТЫЕ ПРОЕКТНЫЕ РЕШЕНИЯ

В геоморфологическом отношении территория изысканий приурочена к надпойменной террасе р.Ишим. Рельеф относительно ровный. На участке произведены планировочные работы. Абсолютные отметки участка проектирования на период изысканий в пределах 346,60 – 363,80м (по устьям скважин).

В геологическом строении площадки принимают участие верхнечетвертичные аллювиальные отложения, представленные суглинками и линзами песка средней крупности. Грунты просадочными и набухающими свойствами не обладают.

По содержанию водорастворимых хлоридов грунты по отношению к железобетонным конструкциям, кабелям и металлическим конструкциям является от слабоагрессивных до среднеагрессивными. По содержанию водорастворимых сульфатов (от 360 до 820 мг/кг) для бетона марки по водорастворимости w4 на портландцементе по ГОСТ 10178-85 являются от неагрессивной до среднеагрессивной, для портландцементов с примесями, шлакопортландцементов и сульфатостойких цементов являются неагрессивной, содержание хлоридов (0,25SO₄+С1 (165-345 мг/кг) изменяется от 245 мг/кг до 545 мг/кг являются от неагрессивной до слабоагрессивной.

Грунты исследованной территории не засолены. Подземные воды выработками были вскрыты на глубине 2,8 м от поверхности земли возможно-максимальный УПВ будет находится на глубине 1,5 м от поверхности земли.

Сейсмичность площадки территория изыскательских работ расположена вне зоны развития сейсмических процессов.

ИГЭ - 1 Суглинок светло-бурого цвета, от твердой до мягкопластичной консистенции лессовидный с включением карбонатов 7-10%, с тонкими до 0,2 м прослоями и линзами песка различной крупности, с сероватым оттенком, залегает повсеместно в интервале глубин от 0,0 до 5,0 м, абсолют. отметки подошвы 346,60-363,70

						«Благоустройство территории с пешеходно-велосипедной инфраструктурой под LRT по пр. Кабанбай батыра (от аэропорта до ж/д вокзала «Нурлы Жол»)	Лист
Изм.	Кол.уч	Лист	№ док	Подпись			4

Ситуационная схема



4.1 Том II . Генеральный план (Альбом 1)

Генеральный план "Благоустройство территории с пешеходно-велосипедной инфраструктурой под LRT по пр. Кабанбай батыра (от аэропорта до ж/д вокзала "Нурлы Жол"), г. Астана", выполнен на основании архитектурно планировочного задания №202889 от 11.02.2026г., топографической съемки выполненной Товарищество с ограниченной ответственностью "UrbanTech" номер лицензии ГСЛ №24001432 от 19.01.2024г. Постановление акимата города Астаны №510-457 от 5 февраля 2026г. Заказчик: ГУ "Управление охраны окружающей среды и природопользования г. Астаны"

Проект «Благоустройство территории с созданием пешеходной и велосипедной инфраструктуры» по проспекту Кабанбай батыра разработан в границах одной из ключевых магистральных осей города и имеет три отрезка проектирования:

1) от международного аэропорта Нурсултана Назарбаева до участка примыкания к проекту ЛРТ;

2) от монумента „Астана жұлдызы“ до ул. Сыганак;

3) от ул.Калдаякова до ул. Байтурсынова, в городе Астана

Проспект Кабанбай батыра является главной транспортной линией города Астаны и формирует важнейший городской коридор, обеспечивающий транспортную, пешеходную и градостроительную связность территории. Вдоль проспекта, в границах красных линий, на момент разработки проектной документации реализуется проект легко-рельсового транспорта (ЛРТ)

4) В рамках настоящего проекта предусмотрено проектирование обособленных пешеходных и велосипедных дорог с восточной стороны проспекта, с целью формирования удобной и безопасной транспортно-пешеходной инфраструктуры. Проектом не предусматривается размещение элементов озеленения.

					«Благоустройство территории с пешеходно-велосипедной инфраструктурой под LRT по пр. Кабанбай батыра (от аэропорта до ж/д вокзала «Нурлы Жол»)	Лист
Изм.	Кол.уч	Лист	№ док	Подпись		5

Особенностью проектируемого участка является примыкание, а в отдельных местах - прохождение объектов ЛРТ в пределах территории проектирования. Проект ЛРТ выполняется китайской подрядной организацией; границы их проектирования показаны на чертежах условными обозначениями. Проектные решения по трассировке пешеходных и велосипедных путей приняты с учетом примыканий и наличия пешеходной и велосипедной инфраструктуры, предусмотренной в проекте ЛРТ, с обеспечением функциональной и планировочной увязки.

Протяженность велосипедной дорожки составляет 7899м (7, 9 км), определена по оси маршрута с учетом прохождения через перекрестки и пересечения улично-дорожной сети. Покрытие велосипедных дорожек принято из асфальтобетона. Покрытие пешеходных дорожек предусмотрено из вибропрессованной тротуарной брусчатки.

Начало разбивки листов принято от участка аэропорта в связи с началом отсчета станции ЛРТ (101 станция).

Генеральный план участка строительства разработан на основе топографа-геодезической съемки в установленной системе координат и высот.

Система координат - Городская.

Система высот - Балтийская.

Все размеры даны в метрах.

Технико-экономические показатели

№	Наименование	Ед. изм	Кол-во	Прим.
1	Площадь участка, в том числе:	га	103,7752	
1.1	Площадь участка 1 по отводу	га	89,0345	
1.2	Площадь участка 2 по отводу	га	5,6896	
1.3	Площадь участка 3 по отводу	га	9,0511	
2	Площадь проектного благоустройства	м ²	52 465	
2.1	Площадь покрытий	м ²	52 465	
	-площадь тротуарного покрытия из брусчатки	м ²	23 313	
	-площадь тротуарного покрытия из асфальтобетона	м ²	7 985	
	-площадь велоинфраструктуры из асфальтобетона	м ²	21 167	
3	Площадь территории, не входящей в объем проектирования (в рамках отдельных проектов)	м ²	985 287	

4.2 Том II. Малые архитектурные формы (Альбом 1.1)

"Малые архитектурные формы" — это термин, который обозначает архитектурные элементы, имеющие меньшие размеры по сравнению с основными зданиями, но при этом выполняющие важную роль в оформлении пространства. В данном проекте предусмотрены такие объекты, как:

скамейки, урны, фонари 3-х рожковые, велопарковки, брендированные бронзовые люки с логотипом Астана.

					«Благоустройство территории с пешеходно-велосипедной инфраструктурой под LRT по пр. Кабанбай батыра (от аэропорта до ж/д вокзала «Нурлы Жол»)	Лист
Изм.	Кол.уч	Лист	№ док	Подпись		6

Альбом, посвященный малым архитектурным формам, согласован с заказчиком, включает в себя фотографии и количество различных элементов, а также их применения в ландшафтных и городских контекстах.

4.3 Том II. Наружное освещение (Альбом -2)

Проект наружного электроосвещения по объекту «Благоустройство территории с пешеходно-велосипедной инфраструктурой под LRT по пр. Кабанбай батыра (от аэропорта до ж/д вокзала «Нурлы Жол») выполнен на основании:

технических условий № 19-Е-181-2299 от 24.04.2026г. на электроснабжение выданных АО «Астана-Региональная

Электросетевая Компания»;

- технических условий №154 от 06.04.26г., выданным ТОО "SAF Qurylys";
- технических условий №155 от 06.04.26г., выданным ТОО "SAF Qurylys";
- технических условий №157 от 06.04.26г., выданным ТОО "SAF Qurylys";
- технических условий №156 от 06.04.26г., выданным ТОО "SAF Qurylys";
- технических условий №34 от 31.03.26г., выданным ТОО "LED Solutions".

Электроснабжение проектируемых шкафов управления освещением АСУНО №1 - №5 произвести от РУ-0,4кВ существующих

- УКТП №7, УКТП №6, УКТП б/н, УКТП №5, УТП №2. Освещение запроектировано в соответствии с нормами проектирования естественного и искусственного освещения.

Освещение объекта выполнено опорами освещения и светильниками:

- Фонарь 2.0.ОК.Ди16.V51-01/3, мощность 3x40Вт, IP65, цветовая температура 3000К, Н=6100мм

Для защиты КЛ-0,4кВ от токов КЗ и для отключения светильника, внутри опоры предусмотрен автоматический выключатель однополюсный марки ВА47-29 (I_{рн}=6,0А).

Автоматический выключатель устанавливается для каждого светильника отдельно.

Для подключения опор освещения и прожекторов проектом предусмотрен силовой алюминиевый кабель марки АПвБбШв-0,6кВ сеч. 5x50мм², сеч. 5x35мм². Кабель бронированный с жилами, которые имеют изоляцию ПВХ. Глубина заложения кабеля от планировочной отметки земли-0,7 м, при пересечении дорог не менее -1 м.

Переходы КЛ проектируемого освещения под проезжей частью улиц выполнить методом ГНБ в полиэтиленовых трубах Ø110мм не поддерживающих горение,

предусмотрена 1 резервная труба на каждую основную. Все конструкции из железобетона выполнить на бетонах марки W6 F150 на сульфатостойком

портландцементе и обмазать гидроизоляцией проникающего действия типа "Битрон".

Основные технические показатели

Наименование	Числ. знач.	Примечание
Напряжение сети, В	380/220	
Расчетная мощность освещения от УКТП №7 (АСУНО №1), кВт	10,2	
Расчетная мощность освещения от УКТП №6 (АСУНО №2), кВт	5,94	
Расчетная мощность освещения от УКТП № б/н (АСУНО №3), кВт	10,3	
Расчетная мощность освещения от УКТП №5 (АСУНО №4), кВт	9,11	
Расчетная мощность освещения от УТП №2 (АСУНО №5), кВт	7,79	
Протяженность линии уличного освещения, м	9060	
Количество проектируемых опор освещения, шт	327	
Категория электроснабжения	III	

						«Благоустройство территории с пешеходно-велосипедной инфраструктурой под LRT по пр. Кабанбай батыра (от аэропорта до ж/д вокзала «Нурлы Жол»)»	Лист
Изм.	Кол.уч	Лист	№ док	Подпись			7

5. Инженерно-технические мероприятия по предупреждению чрезвычайных и взрывопожароопасных ситуаций.

Настоящая пояснительная записка разработана в целях обеспечения безопасной эксплуатации объекта Благоустройства, предупреждения возникновения чрезвычайных ситуаций природного и техногенного характера, а также минимизации последствий возможных аварий и пожаров.

Проект предусматривает реализацию комплекса инженерно-технических мероприятий, направленных на защиту посетителей, обслуживающего персонала и элементов благоустройства. Объект представляет собой общественную зону благоустройства – сквер, включающую:

пешеходные дорожки и велодорожки
малые архитектурные формы (лавочки, урны, фонари);
относится к объектам массового пребывания людей.

Электробезопасность

Применяются сертифицированные кабельно-проводниковые изделия с повышенной стойкостью к влаге и механическим повреждениям.

Все электроприёмники снабжаются автоматическими выключателями и устройствами защитного отключения (УЗО).

Электрооборудование наружного освещения выполняется во взрывобезопасном исполнении (степень защиты не ниже IP65).

Проектные решения пешеходно- вело инфраструктуры обеспечивают беспрепятственный доступ пожарной техники к зданиям и сооружениям, а также свободный подъезд к источникам наружного противопожарного водоснабжения. Параметры покрытия и габариты велодорожек не создают препятствий для развертывания пожарно-спасательных подразделений.

Используются негорючие и трудногорючие материалы для отделки малых архитектурных форм.

Урны для мусора – металлические, с внутренними съёмными контейнерами.

Молниезащита. Опоры освещения и металлические конструкции оборудуются системой заземления.

Санитарно-гигиенические мероприятия. Размещение контейнерных площадок в соответствии с санитарными нормами. Обеспечение условий для беспрепятственной эвакуации людей при возникновении угрозы. Возможна установка системы видеонаблюдения по периметру и на основных проходах отдельным проектом. В тёмное время суток обеспечивается достаточная освещённость всех зон согласно расчета освещенности. Предусмотреть дежурство персонала либо патрулирование охраной городскими акиматами.

Организация охраны и мониторинга

Разработка и утверждение плана действий персонала при ЧС и пожаре.

Проведение периодических инструктажей и тренировок.

Обеспечение доступности информации о выходах и действиях при эвакуации

Реализация перечисленных инженерно-технических мероприятий позволит обеспечить надлежащий уровень пожарной, электрической и общей безопасности на территории сквера, снизить вероятность возникновения чрезвычайных ситуаций и обеспечить защиту посетителей и имущества.

						«Благоустройство территории с пешеходно-велосипедной инфраструктурой под LRT по пр. Кабанбай батыра (от аэропорта до ж/д вокзала «Нурлы Жол»)	Лист
Изм.	Кол.уч	Лист	№ док	Подпись			8

5.1 Воздействия намечаемого объекта на водную среду в процессе его строительства и эксплуатации

Запрещается допускать пролив хозяйственно – бытовых и производственных вод в почвогрунты.

Предусматриваются следующие водоохраные мероприятия:

- недопущение захламления зоны участка строительства мусором и другими материалами, временное накопление отходов (осуществлять в установленные контейнеры и временные площадки складирования);
- строительные отходы собираются на площадке временного складирования
- строительные отходы собираются на площадке временного складирования расположенной в пределах строительной площадки и, по окончании строительства, вывозятся на объекты размещения отходов;
- отходы, являющиеся вторичным сырьем накапливаются: в отдельно установленные контейнеры на площадке для мусорных контейнеров, в непосредственной близости от места проводимых работ и по окончании строительства передаются специализированным организациям;
- накопление твердых бытовых отходов будет осуществляться в специальный контейнер с крышкой, установленный на площадке для мусорных контейнеров и, по мере накопления, отходы будут вывозиться на объекты размещения отходов;
- хозяйственно-бытовые стоки откачиваются спецмашиной из герметичных емкостей установленных на площадке септика и отвозятся для утилизации на ближайшие очистные сооружения;
- недопущение загрязнения территории строительства горюче-смазочными материалами, в подобных случаях должны быть своевременно проведены работы по ликвидации негативных последствий;
- рациональное использование материальных ресурсов, снижение объемов отходов производства;
- очистку территории от образующихся отходов;
- использование герметичных резервуаров для сбора хоз-бытовых стоков и жидких отходов, контейнеров с крышками под ТБО;
- недопущение сброса неочищенных сточных вод в водные объекты;
- обустройство места временного складирования отходов и организация их утилизации;
- места стоянки, заправки, ремонта техники располагаются за пределами водоохраных зон;
- во избежание утечек горюче-смазочных материалов и их попадания на грунт не допускать использование технически неисправной техники. После завершения строительного-монтажных работ предусматривается очистка территории строительства от мусора, строительных отходов.
- Вода на строительной площадке расходуется на производственные, частично хозяйственно- бытовые нужды и на случай пожаротушения. Расчет производится отдельно для производственных нужд и противопожарных целей.

Источником временного водоснабжения являются привозная вода на объект строительства.

Воздействий на недра

При строительстве проектируемого объекта воздействия на недра не ожидается, так как строительство объекта планируется проводить в грунте.

						«Благоустройство территории с пешеходно-велосипедной инфраструктурой под LRT по пр. Кабанбай батыра (от аэропорта до ж/д вокзала «Нурлы Жол»)	Лист
Изм.	Кол.уч	Лист	№ док	Подпись			9

- 5.2 Санитарно-эпидемиологический раздел

Согласно приказа Приказ Министра здравоохранения Республики Казахстан от 3 августа 2021 года № ҚР ДСМ-72, № ҚР ДСМ-96/2020 от 11.08.2020г мероприятия по организации труда при реконструкции проектируемого объекта должны быть направлены на создание безопасных и комфортных условий труда в соответствии с Санитарными правилами «Санитарно-эпидемиологические требования к условиям труда и бытового обслуживания при строительстве, реконструкции, ремонте и вводе, эксплуатации объектов строительства», утвержденным приказом Министра здравоохранения Республики Казахстан от 16 июня 2021 года № ҚР ДСМ-49. Производство строительного-монтажных работ на территории строящегося объекта следует осуществлять при выполнении следующих мероприятий: установление границы территории, выделяемой для производства; проведение необходимых подготовительных работ на выделенной территории. Работодатель обеспечивает постоянное поддержание условий труда, отвечающих требованиям Санитарных правил.

- на период строительства определено место для временного поселка строителей и складов материала;
- установлены границы территории, выделяемой для производства, указанные стройгенпланом, на котором указаны также располагающихся на строительной площадке здания и сооружения, необходимые для организации строительства, определены точки подключения временного электроснабжения для обеспечения общего освещения, в ночное и сумеречное время; место для складирования строительного мусора (контейнеры), их месторасположение; , организация водоотведения сточных вод от санитарно-бытовых помещений;
- предусматривается проведение необходимых подготовительных работ на выделенной территории согласно п. 21, 22, 48, 87, 89, 124, 148 Приказ Министра здравоохранения Республики Казахстан от 3 августа 2021 года № ҚР ДСМ-72;
- предусмотрена установка временных передвижных санитарно-бытовых помещений контейнерного типа.

Подъездные пути, проезды и пешеходные дорожки, участки, прилегающие к санитарно-бытовым и административным помещениям, покрываются щебнем. Временные передвижные санитарно-бытовые помещения контейнерного типа размещаются с подветренной стороны на расстоянии не менее пятидесяти метров от разгрузочных устройств, бункеров, бетонно-растворных узлов и других объектов, выделяющих пыль, вредные пары и газы.

На строительной площадке предоставляется и обеспечивается следующее обслуживание в зависимости от числа работающих и продолжительности работ: санитарные и умывальные помещения, помещения для переодевания, хранения и сушки одежды, помещения для принятия пищи (оборудованный пункт питания) и для укрытия людей при перерывах в работе по причине неблагоприятных погодных условий.

Предусматривается использование питьевой воды, расфасованной в емкости промышленного изготовления, соответствующие требованиям, предъявляемым к питьевой воде, расфасованной в емкости объемом 5 литров. Хранение емкостей с питьевой водой предусматривается в специально отведенном участке помещения пункта питания в передвижных бытовых помещениях контейнерного типа. Доставка воды, используемой для хозяйственно-бытовых нужд, предусматривается ежедневно в промаркированных плотно закрывающихся емкостях (флягах), предназначенных для контакта с пищевой продукцией, питьевой водой, исключающих вторичное загрязнение воды, в оборудованных изотермических цистернах, специально предназначенных для этих целей, транспортным средством, предназначенным для питьевой воды.

						«Благоустройство территории с пешеходно-велосипедной инфраструктурой под LRT по пр. Кабанбай батыра (от аэропорта до ж/д вокзала «Нурлы Жол»)	Лист
Изм.	Кол.уч	Лист	№ док	Подпись			10

Организация питания строителей, устройство и содержание пункта питания, предусматриваемого на территории временного поселка строителей на строительной площадке в составе временных передвижных санитарно-бытовых помещений, обеспечивается в соответствии с санитарными правилами «Санитарно-эпидемиологические требования к объектам общественного питания», утвержденными приказом Министра здравоохранения Республики Казахстан от 17 февраля 2022 года № ҚР ДСМ-16

Предусматривается устройство пункта питания, без устройство столовой на сырье и без устройства столовой на полуфабрикатах. Предусматривается пункт питания только для разогрева и приема пищи. Возможно использование пункта питания для кейтерингового обслуживания сторонней организацией.

Пункт питания оборудуется плитой для разогрева пищи или микроволновой печью, холодильным оборудованием, моечной раковиной для мытья посуды (при использовании многоразовой столовой посуды), умывальником и средствами для мытья и вытирания (сушки) рук, а также кожными антисептиками для дезинфекции рук. В составе пункта питания предусматривается помещение для приема пищи, помещение или отделение (участок) для временного хранения емкостей с питьевой водой.

Пункт питания подключается к централизованной системе холодного водоснабжения (к ближайшей точке подключения городского водопровода) и водоотведения (к ближайшему канализационному колодцу городской канализации). Для пункта питания предусматривается система водоотведения, обеспечивающая безопасный отвод сточных вод от моечных и умывальных раковин. Загрязнение окружающей среды сточными водами не допускается.

В пункте питания предусматривается электроводонагреватель типа «Аристон» или непрерывного действия, обеспечивается наличие и использование горячей проточной воды с подводкой воды к моечным ваннам.

Горячая и холодная вода подводится к раковинам для мытья рук персонала и посетителей с установкой смесителей, с конструкцией исключающей повторное загрязнение рук после мытья. В пункте питания предусмотреть естественное и искусственное освещение. При этом максимально используется естественное освещение. На объекте питания предусматривается естественная вентиляция. При проведении кейтеринговых обслуживаний вскрытие потребительских упаковок с пищевой продукцией, напитками, блюдами, а также порционирование блюд, подготовка кулинарных изделий к раздаче производится в специально выделенном отдельном помещении – пункте питания, находящегося в составе передвижных санитарно-бытовых помещений контейнерного типа.

Проектом предусмотрена установка площадки с твердым покрытием с установкой закрываемых мусоросборников для очистки, сбора и удаления строительных отходов (мусора) и твердых бытовых отходов (мусора).

На строительных площадках не образуются отходы, содержащие токсические вещества. Вывоз мусора предусматривается автотранспортным средством в специальные места для складирования ТБО.

Необходимо предусмотреть мероприятия по обеспечению допустимых уровней шума, вибрации, запыленности, загазованности на рабочих местах машиниста (водителя), а также в зоне работы машин (механизмов) при использовании машин, транспортных средств, а также мероприятия по обеспечению условий труда при погрузочно-разгрузочных работах и операциях с сыпучими, пылевидными материалами, устройства рабочих мест на строительной площадке в соответствии с Санитарными правилами т 16 июня 2021 года № ҚР ДСМ - 49.

						«Благоустройство территории с пешеходно-велосипедной инфраструктурой под LRT по пр. Кабанбай батыра (от аэропорта до ж/д вокзала «Нурлы Жол»)	Лист
Изм.	Кол.уч	Лист	№ док	Подпись			11

На объекте строительства предусматривается использование битумной мастики, в связи, с чем комплекты аптечек первой помощи предусматривается оснащать защитными мазями, перевязочными средствами, каждый работающий на участке работ с битумной мастикой обеспечивается аварийным запасом средств индивидуальной защиты. Стирка специальной одежды предусматривается подрядной организацией согласно договора со стационарными специализированными прачечными.

Предусмотреть прохождение обязательных при поступлении на работу и периодических медицинских осмотров работников в соответствии с документами государственной системы санитарно-эпидемиологического нормирования в целях предупреждения возникновения заболеваний, связанных с условиями труда, работников, занятых в строительном производстве.

Необходимо предусмотреть проверку работников при входе бесконтактной термометрией и на наличие симптомов респираторных заболеваний, для исключения допуска к работе лиц с симптомами ОРВИ и гриппа, а для лиц с симптомами, не исключаящими COVID-19(сухой кашель, повышенная температура, затруднение дыхания, одышка). Чистка, мытье и дезинфекция емкостей для хранения и перевозки привозной воды производится не реже одного раза в десять календарных дней и по эпидемиологическим показаниям.

Стирка спецодежды, а в случае временного проживания строительных рабочих вне пределов постоянного места жительства нательного и постельного белья, обеспечивается прачечными как стационарного, так и передвижного типа с центральной доставкой грязной и чистой одежды, независимо от числа работающих.

Допуск посторонних лиц, а также работников в нетрезвом состоянии на территории строительной площадки, в производственные, санитарно-бытовые помещения и на рабочие места запрещается.

Линейные ИТР, (мастера, производители работ, старшие производители работ, участковые механики) и другие ИТР, не реже одного раза в год обязаны проходить проверку знаний ими правил техники безопасности и производственной санитарии с учетом характера выполняемых работ.

При производстве строительно-монтажных работ необходимо соблюдать требования и предусматривать технологическую последовательность производственных операций так, чтобы предыдущая операция не являлась источником производственной опасности при выполнении последующих.

Рабочим и инженерно-техническому персоналу выдается специальная одежда, специальная обувь и другие средства индивидуальной защиты в соответствии с порядком и нормами обеспечения работников специальной одеждой, специальной обувью и другими средствами индивидуальной и коллективной защиты, санитарно-бытовыми помещениями и устройствами, за счет средств работодателя.

Выдаваемые работникам средства индивидуальной защиты соответствуют их полу, росту и размерам, характеру и условиям выполняемой работы и обеспечивать в течение заданного времени снижение воздействия вредных и опасных факторов производства. Опасные зоны должны быть обозначены знаком безопасности и надписями установленной формы.

Все лица, находящиеся на строительной площадке, обязаны носить защитные каски. Рабочие и инженерно-технические работники без защитных касок и других необходимых средств индивидуальной защиты к выполнению работ не допускаются.

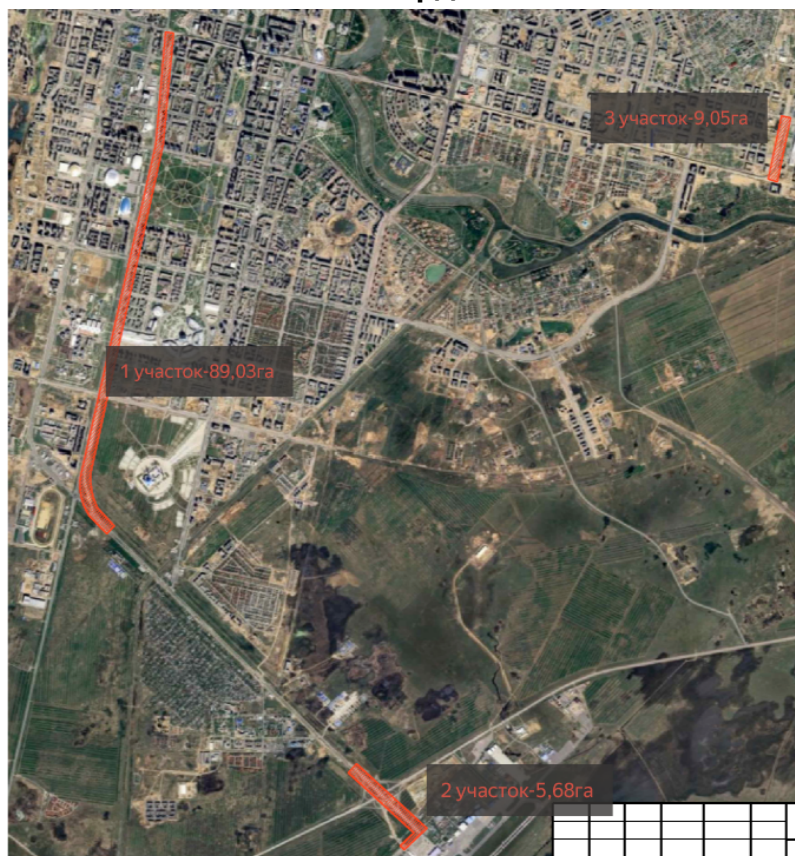
При производстве работ на объекте строительства несколькими организациями необходимо предусматривать мероприятия по безопасности труда.

На каждом объекте строительства должны быть выделены помещения или места для размещения аптечек с медикаментами, носилок, фиксирующих шин и других средств для оказания первой помощи пострадавшим.

						«Благоустройство территории с пешеходно-велосипедной инфраструктурой под LRT по пр. Кабанбай батыра (от аэропорта до ж/д вокзала «Нурлы Жол»)	Лист
Изм.	Кол.уч	Лист	№ док	Подпись			12

Сведения о расположении объекта «Благоустройство территории с пешеходно-велосипедной инфраструктурой под LRT по пр. Кабанбай батыра (от аэропорта до ж/д вокзала «Нурлы Жол») в водоохранных зонах и полосах водоемов согласно требованиям норм статьи Водного кодекса РК не относится. Объект не расположен в водоохранной зоне, забора воды в период строительного-монтажных работ и эксплуатации из поверхностных и подземных вод не осуществляется.

Схема расположения земельного участка (объекта) с указанием географических координат



Сводная ведомость координат объекта

Таблица 1

№ пп	Номер (название) точки	Координаты*		Точность определения координат, м
		Широта	Долгота	
		1 участок-89,03 га		
1	T1	51.066745	71.402419	0
2	T2	51.082269	71.400120	0
3	T3	51.098794	71.405840	0
4	T4	51.112026	71.410459	0
5	T5	51.125861	71.413051	0
		2 участок-5,68 га		
1	T1	51.027605	71.459270	0
2	T2	51.029475	71.456361	0
		3 участок-9,05 га		
1	T1	51.107864	71.526807	0
2	T2	51.115018	71.529482	0

Акт

Изм.	Кол.уч	Лист	№ док	Подпись	«Благоустройство территории с пешеходно-велосипедной инфраструктурой под LRT по пр. Кабанбай батыра (от аэропорта до ж/д вокзала «Нурлы Жол»)	Лист
						13



					«Благоустройство территории с пешеходно-велосипедной инфраструктурой под LRT по пр. Кабанбай батыра (от аэропорта до ж/д вокзала «Нурлы Жол»)	Лист
Изм.	Кол.уч	Лист	№ док	Подпись		13.1

Список использованной литературы:

1. СН РК 4.04-07-2019 Электрические устройства
2. ПУЭ РК Правила устройства электроустановок
3. СН РК 4.04-04-2019 Наружное электрическое освещение городов, поселков и сельских населенных пунктов.
4. СНиП РК 3.01-01Ас-2007 Строительные нормы и правила. Планировка и застройка города Астаны (с изменениями и дополнениями по состоянию на 10.04.2024 г.)
5. СП 1.03.101-2013 (часть I), СП 1.03.102-2014 (часть II)
6. СН РК 1.03-00- 2011 «Строительное производство. Организация строительства предприятий, зданий и сооружений»
7. СН РК 1.02-03-2022 Порядок разработки согласования утверждения и состав проектной документации на строительство
8. СН РК 1.03-05-2011 «Охрана труда и техника безопасности в строительстве»
9. «Правилами пожарной безопасности при производстве строительно-монтажных работ» ППБ-05-86.
10. «Санитарно-эпидемиологические требования к условиям труда и бытового обслуживания при строительстве, реконструкции, ремонте и вводе, эксплуатации объектов строительства», утвержденным приказом Министра здравоохранения Республики Казахстанот 16 июня 2021 года № ҚР ДСМ-49.

						«Благоустройство территории с пешеходно-велосипедной инфраструктурой под LRT по пр. Кабанбай батыра (от аэропорта до ж/д вокзала «Нурлы Жол»)	Лист
Изм.	Кол.уч	Лист	№ док	Подпись			14