

1. КРАТКОЕ НЕТЕХНИЧЕСКОЕ РЕЗЮМЕ

1.1 ОПИСАНИЕ ПРЕДПОЛАГАЕМОГО МЕСТА ОСУЩЕСТВЛЕНИЯ НАМЕЧАЕМОЙ ДЕЯТЕЛЬНОСТИ, ПЛАН С ИЗОБРАЖЕНИЕМ ЕГО ГРАНИЦ

Проектируемые объекты расположены в северной промышленной зоне г. Павлодар, в городской администрации г. Экибастуз, в Железинском и Павлодарском районах Павлодарской области.

АУП ПНУ, БПО (*база производственного обслуживания*) ПНУ, ЦТТиСТ ПНУ, ОАВП (*опорно аварийно-восстановительный пункт*) ПНУ расположены в северном промышленном районе г. Павлодар. Координаты: долгота 76°53'24,68"E, широта 52°20'40,45"N. Объекты представляют собой технологические комплексы с административными и бытовыми зданиями и сооружениями. Общая площадь, занимаемая объектами 14,1 га. Расстояние до ближайшей жилой зоны пос. Жанаауыл составляет ~ более 564 метров, до ПКСТ Здоровье более 480 метров. Расстояние до ближайшего водного объекта реки Иртыш составляет ~ более 1200 метров.

АВП (*аварийно-восстановительный пункт*) «Прииртышск» расположен на территории Железинского района Павлодарской области в 250 км на северо-запад от г. Павлодар. Координаты: долгота 75°5'59,14"E, широта 53°43'8,521"N. Объект представляет собой технологический комплекс с административными и бытовыми зданиями и сооружениями. Общая занимаемая площадь объекта 4,5 га. Расстояние до ближайшей жилой зоны пос. Прииртышское составляет ~ более 564 метров. Расстояние до ближайшего водного объекта реки Иртыш составляет ~ более 1700 метров.

НПС «Экибастуз» расположен на территории городской администрации г. Экибастуз Павлодарской области в 150 км на юго-запад от г. Павлодар. Координаты: долгота 75°5'59,14"E, широта 53°43'8,521"N. Объект представляет собой технологический комплекс с административными и бытовыми зданиями и сооружениями. Общая занимаемая площадь объекта 3,9 га. Расстояние до ближайшей жилой зоны ПК Железнодорожник составляет ~ более 4,63 км. Расстояние до ближайшего водного объекта канал Иртыш - Караганда составляет ~ более 1700 метров.

ГНПС «Павлодар» расположен на территории северной промышленной зоны г. Павлодар в 5 км на север от г. Павлодар. Координаты: долгота 76°52'54,793"E, широта 52°23'54,656"N. Объект представляет собой комплекс с административными и бытовыми зданиями и сооружениями. Общая занимаемая площадь объекта 26 га. Расстояние до ближайшей жилой зоны пос. Павлодарское составляет ~ более 1 км. Расстояние до ближайшего водного объекта реки Иртыш составляет ~ более 1700 метров.

УПТР расположен на территории Павлодарского района Павлодарской области в 15 км на северо-запад от г. Павлодар. Координаты: долгота 76°47'57,28"E, широта 52°27'57,67"N. Объект представляет собой комплекс с административными и бытовыми зданиями и сооружениями. Общая занимаемая площадь объекта 0,5 га.

Территория объектов располагается в пределах водоохраных полос и водоохраных зон реки Иртыш.

Зоны отдыха, памятники культуры и архитектуры, охраняемые природные территории в районе расположения проектируемых объектов отсутствуют.

1.2 ОПИСАНИЕ ЗАТРАГИВАЕМОЙ ТЕРРИТОРИИ С УКАЗАНИЕМ ЧИСЛЕННОСТИ ЕЕ НАСЕЛЕНИЯ, УЧАСТКОВ, НА КОТОРЫХ МОГУТ БЫТЬ ОБНАРУЖЕНЫ ВЫБРОСЫ, СБРОСЫ И ИНЫЕ НЕГАТИВНЫЕ ВОЗДЕЙСТВИЯ НАМЕЧАЕМОЙ ДЕЯТЕЛЬНОСТИ НА ОКРУЖАЮЩУЮ СРЕДУ

Павлодарская область расположена на северо-востоке Республики Казахстан. Большая часть территории находится в пределах юга Западносибирской равнины в

среднем течении реки Иртыш, и занимает площадь 127,5 тыс. км². Область представлена 3 городами, 10 районами, 7 поселками, 165 сельскими округами и 408 селами.

В зоне потенциального воздействия работ при реализации проекта отсутствуют рекреационные ресурсы.

На участках проведения планируемых работ памятников истории и культуры, внесённых в список объектов государственного значения, не обнаружено.

Все особо охраняемые природные территории Павлодарской области находятся вне зоны потенциального воздействия проектируемых работ.

Какого-либо значимого воздействия на рекреационные ресурсы, особо охраняемые природные территории, памятники истории и культуры не ожидается.

Редких, эндемичных и реликтовых видов растений, включенных в Перечень редких и находящихся под угрозой исчезновения видов животных и растений (Постановление Правительства Республики Казахстан от 31 октября 2006 года №1034) обнаружено не было.

Расположение проектируемого объекта приведено на рис. 1.1 – 1.6.

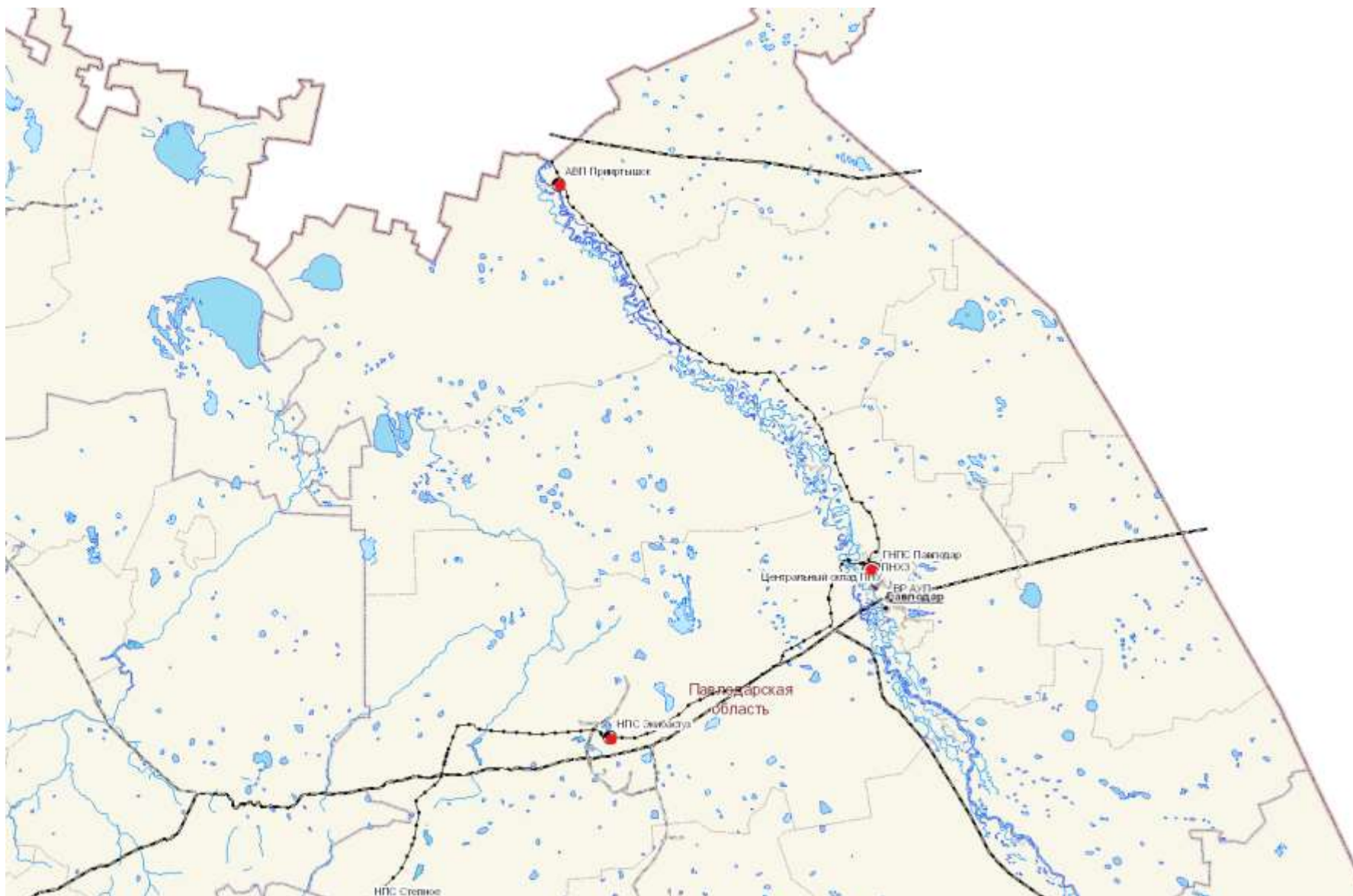


Рисунок 1.1 – Ситуационная карта-схема расположения проектируемого объекта

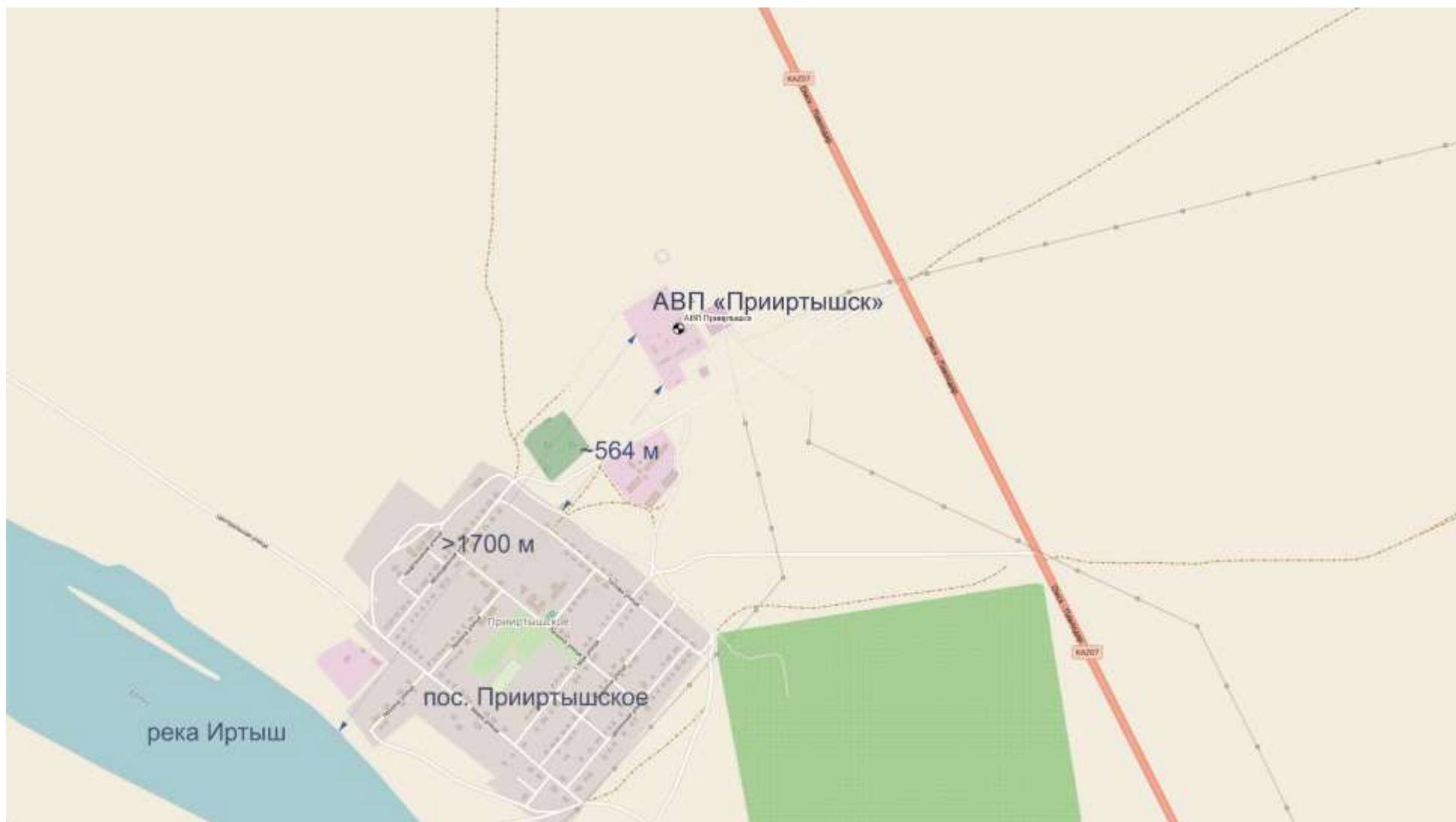


Рисунок 1.2 – Ситуационная карта-схема расположения АВП «Прииртышск» ПНУ

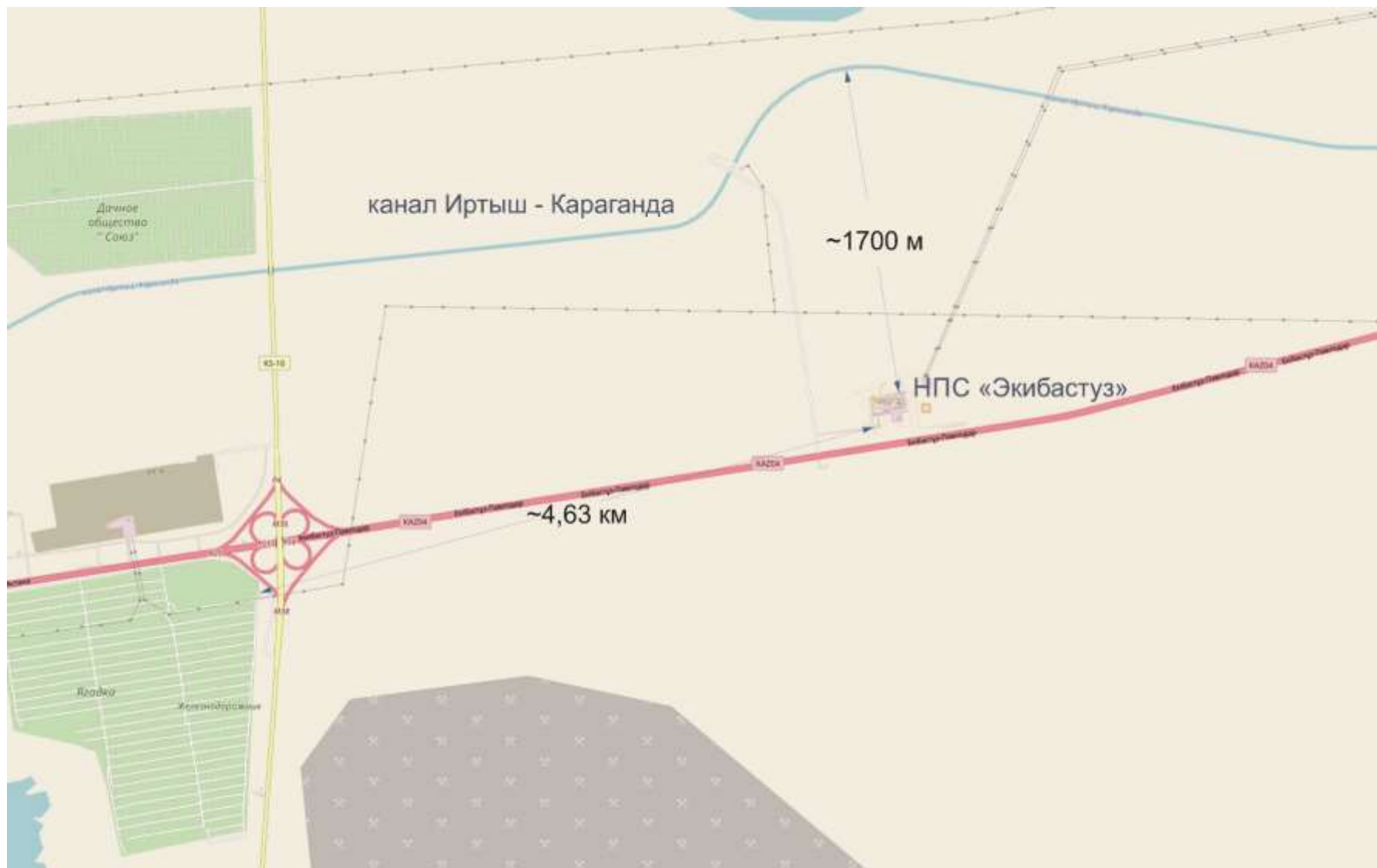


Рисунок 1.3 – Ситуационная карта-схема расположения НПС «Экибастуз» ПНУ

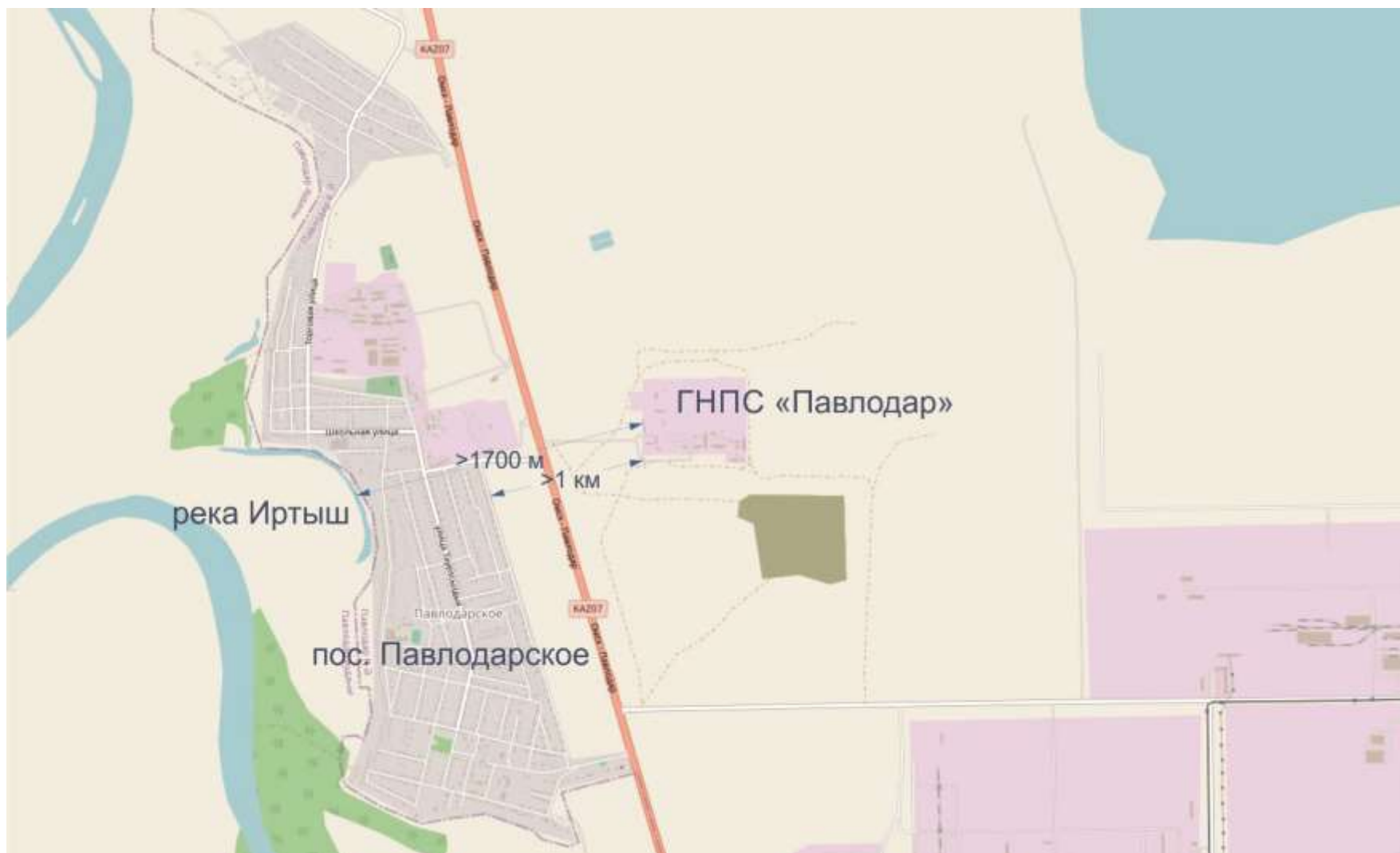


Рисунок 1.4 – Ситуационная карта-схема расположения ГНПС «Павлодар» ПНУ



Рисунок 1.5 – Ситуационная карта-схема расположения БПО, ОАВП, ЦТТиСТ ПНУ

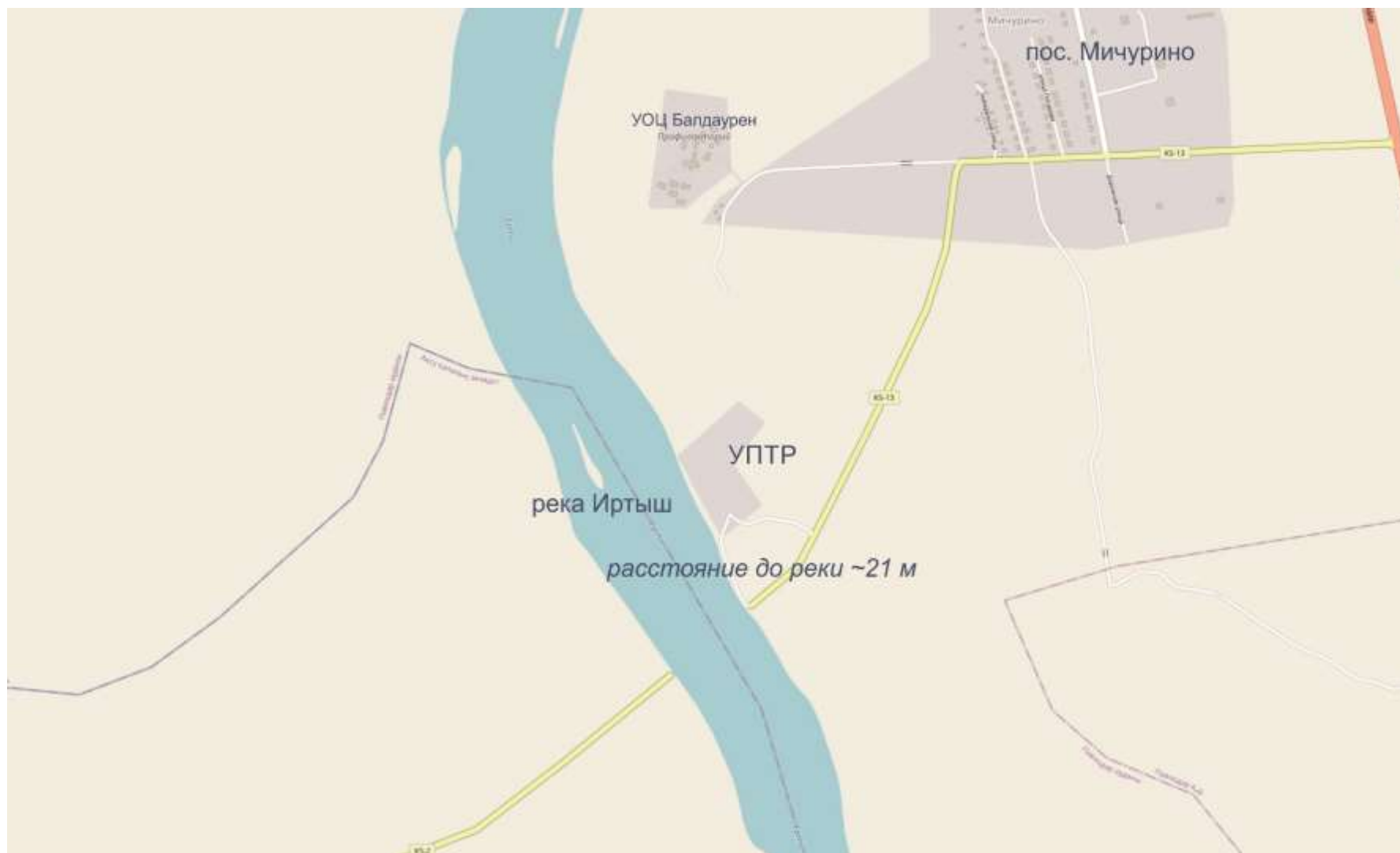


Рисунок 1.6 – Ситуационная карта-схема расположения УПТР ПНУ

1.3 НАИМЕНОВАНИЕ ИНИЦИАТОРА НАМЕЧАЕМОЙ ДЕЯТЕЛЬНОСТИ, ЕГО КОНТАКТНЫЕ ДАННЫЕ

Заказчик (инициатор) намечаемой деятельности: АО «КазТрансОйл».

Адрес: 010000 г. Астана, пр. Туран, 20; тел.: 8-7172-555-142.

1.4 КРАТКОЕ ОПИСАНИЕ НАМЕЧАЕМОЙ ДЕЯТЕЛЬНОСТИ

Основой предлагаемого технического решения является децентрализованная система громкоговорящей связи на основе IP-коммутации IPN (Армтел), укомплектованная в зависимости от объема решаемых задач на следующих объектах:

- 1) АБК ПНУ;
- 2) БПО ПНУ;
- 3) ОАВП ПНУ;
- 4) ЦТТиСТ ПНУ;
- 5) АВП «Прииртышск»;
- 6) НПС «Экибастуз»;
- 7) ГНПС «Павлодар»;
- 8) УПТР.

Запроектированная в рабочем проекте система представляет собой организационно-техническое объединение дежурно-диспетчерских служб и установку средств громкоговорящей связи на нефтеперекачивающих станциях и других технологических и административных площадках. Задачами, решаемыми системой, является осуществление двухсторонней громкоговорящей связи на отдельном объекте и в филиале в целом. Громкоговорящая связь играет дублирующую роль, в том числе, и межплощадочной телефонной связи.

Для построения системы громкоговорящей связи предусматривается установка современной IP инфраструктуры (коммутационного оборудования IPN) производства компании «Армтел», к которой подключаются:

- цифровые диспетчерские пульта DIS-IP2, работающие на принципах IP-коммутации на различное количество клавиш;
- цифровые диспетчерские пульта DIS работающие на принципах связи ISDN на различное количество клавиш;
- цифровые переговорные устройства DW/DW EX (взрывозащищенные) с возможностью иметь от 2 до 6 связей;
- громкоговорители рупорные во всепогодном и взрывозащищенном исполнении AR-25/AR-25Ex.

Система децентрализованной связи IPN обеспечивает двухстороннюю громкоговорящую связь между абонентами, абонентом с группой абонентов по заданной схеме связей, передачу команд оповещения по заданным направлениям.

Система позволяет программно устанавливать приоритетность вызовов, таким образом, начальник смены может прервать для передачи экстренного сообщения другие оповещения или радиотрансляцию.

Основное оборудование устанавливается в помещении узла связи (НУС) или другого подобного помещения, расположенного на территории административного или технологического здания площадки. Модуль IPN-8U, модули предохранителей, модули АСМ-IP2.1 размещаются в 19” шкафу совместно с системой электропитания. В этом же шкафу располагаются клеммные колодки для подключения абонентских устройств (кросс абонентских линий). В качестве абонентов системы громкоговорящей связи используются цифровые диспетчерские пульта DIS или DIS-IP2 на различное количество клавиш, которые устанавливаются в помещениях оперативного управляющего персонала.

Цифровые громкоговорящие переговорные устройства DW/DW Ex устанавливаются на рабочих местах специалистов на территории технологической площадки. Громкоговорители рупорные устанавливаются по территории объекта с расчетом обеспечить нормальную слышимость и разборчивость на рабочих площадках.

Электропитание коммутационных устройств, усилителей и абонентских устройств осуществляется от системы бесперебойного питания напряжением 48В, устанавливаемой в телекоммуникационном шкафу. Для питания коммутаторов Cisco используется инвертор напряжения 48DC/220AC. Для резервирования питания в шкафу устанавливаются аккумуляторные батареи, на время работы системы на максимальной мощности в течение 10мин и 2 часа работы в ждущем режиме. Это позволяет не зависеть от перебоев системы питания электрической сети. Подключение системного шкафа к сети электропитания 230 В и заземление оборудования согласовано с Заказчиком, и выполняется в соответствии с требованиями ПУЭ и технической документацией на оборудование.

Абонентские устройства, работающие по технологии ISDN, непосредственно связанные с кабельными линиями, имеют встроенную защиту от перегрузок с помощью модуля предохранителей 8x1А, что делает их устойчивыми к возможным повреждениям линий. Для подключения диспетчерского пульта DIS и переговорных устройств DW/DW Ex к централи используется U-интерфейс, при этом питание подается по отдельной линии (четырёхпроводная схема подключения), возможно фантомное питание по цифровой линии (двухпроводная схема подключения) и местное питание устройства.

Питание пультов DIS-IP2 осуществляется по технологии PoE по кабелю подключения от коммутаторов.

Кабели соединения устанавливаемого оборудования прокладываются в лотках, предназначенных для сетей КИПиА и связи и по вновь прокладываемым коробам и лоткам. Места установки коробок соединительных обозначено на чертежах и должно быть уточнено при проведении монтажных работ.

Кабельные лотки выполнены с применением готовых материалов производства ДКС. Лотки посредством консолей устанавливаются на опорах/ на стенах ограждения. Горизонтальные и вертикальные повороты выполняются отводами угловыми горизонтальными и вертикальными 90град. Все материалы эстакады выполнены из стали с последующим после изготовления элементов цинковым покрытием, нанесённым методом горячего оцинкования по ГОСТ 9.307.

Переходы через существующие ограждения выполнены индивидуально.

Прокладка кабелей на пересечении через автомобильные дороги выполнены при помощи способом прокола.

Все питание зарезервировано по постоянному току.

Оборудование, установленное непосредственно на площадках данного проекта, приводится в спецификациях и ведомостях объемов работ на каждую площадку.

1.3 Краткая характеристика периода строительства

Работы будут вестись в 1 смену с восьмичасовым рабочим днем. Проживание рабочих предусматривается в арендованном жилье вне объекта строительства. Ежедневная перевозка рабочих к месту проведения СМР – автобусами.

Календарным планом организации строительства определены оптимальная продолжительность и последовательность выполнения основных работ, а также распределение капитальных вложений по годам строительства.

Электроснабжение строительства предусматривается от существующей сети электроснабжения путем получения технических условий от эксплуатирующей

организации. Строительно-монтажные работы в ночное и сумеречное время не предусмотрены так как работы будут вестись в одну смену

Питание строителей предполагается осуществлять в ближайших пунктах общественного питания.

Связь на объекте осуществляется посредством мобильных радиоустройств.

Строительно-монтажные работы подразделяются на следующие основные работы:

- 1) Демонтаж существующего асфальтобетона;
- 2) Восстановление нарушенных участков;
- 3) Прокладка кабелей по существующей эстакаде в проектируемых кабельных лотках;
- 4) Прокладка кабелей в траншее.

Непосредственно на строительно-монтажном объекте разбивают трассу прокладки лотков и на строительных элементах отмечают места установки опорных конструкций. Затем приступают к подготовке трассы: пробивают отверстия, ниши и проемы, не выполненные во время строительства, и устанавливают опоры. Доставляют укрупненные блоки и отдельные секции лотков и заготовки проводов и кабелей, а также кассеты, барабаны или бухты с проводами и кабелями к месту монтажа и устанавливают в нужных местах трассы. После этого прокладывают отдельные секции лотков, поднимают их на проектную отметку, устанавливают и закрепляют на опорных конструкциях, осуществляют электрическое соединение друг с другом.

Прокладка проводов, кабелей и их пучков состоит из их размотки вдоль трассы, подъема и укладки или протягивания по роликам, установленным рядом, а также крепления различными способами и маркировки (навешивания бирок). Наиболее ответственной операцией является присоединение аппаратов. Особое внимание на этой стадии монтажа уделяется заземлению и проверке непрерывности фаза - нуль электропроводки. По окончании монтажа проверяют надежность контактных соединений, правильность соединений проводов, измеряют сопротивление изоляции проводов и кабелей.

Разработчик рабочего проекта и раздела ООС: Филиал ЦИР АО «КазТрансОйл».

Общая нормативная продолжительность составляет 7 месяцев: 2026-2027 гг..

Общее количество строителей, необходимых на период строительно-монтажных работ составляет: 9 человек.

1.5 КРАТКОЕ ОПИСАНИЕ СУЩЕСТВЕННЫХ ВОЗДЕЙСТВИЙ НАМЕЧАЕМОЙ ДЕЯТЕЛЬНОСТИ НА ОКРУЖАЮЩУЮ СРЕДУ

Основными компонентами природной среды, подвергающимися значительным по масштабу воздействиям в период строительства и эксплуатации, являются воздушный бассейн, поверхностные и подземные воды, почвенно-растительный покров, флора и фауна района, социальная среда.

Основными видами воздействия на окружающую среду периода строительства и эксплуатации являются:

- выбросы загрязняющих веществ в атмосферу во время проведения строительно-монтажных работ и эксплуатации объекта;
- водохозяйственная деятельность (водопотребление, водоотведение) объекта;
- образование отходов производства и потребления;
- механические нарушения и косвенные химические загрязнения почвенно-растительного покрова, нарушения в результате движения транспорта и

строительной техники и ведении строительно-монтажных работ, потенциальными источниками воздействия на почвы и растительность могут служить выбросы загрязняющих веществ в атмосферу, отходы производства.

Настоящим разделом ООС оценка воздействия намечаемой деятельности на окружающую среду проведена в соответствии с действующими нормативно-правовыми документами РК.

Атмосферный воздух

Период строительства:

Основными факторами воздействия на атмосферный воздух будут работа двигателей внутреннего сгорания строительной техники и земляные работы.

Анализ результатов расчета рассеивания показал, что, ближайшие жилые зоны не входят ни в зону влияния выбросов ЗВ, ни в зону воздействия выбросов ЗВ.

Всего за период строительно-монтажных работ предполагается 5 стационарных источников (из которых: 4 организованных и 1 неорганизованный).

В период строительно-монтажных работ от стационарных источников ожидаются выбросы ЗВ в атмосферу порядка 24-х наименований 1-4 классов опасности.

При проведении строительных работ аварийных и залповых выбросов не предполагается.

Водные ресурсы

Непосредственно в районе проведения работ протекает река Иртыш. Наиболее близко к ней расположен объект УПТР, остальные объекты АУП, БПО, ЦТТиСТ, ОАВП, ГНПС «Павлодар», АВП «Прииртышск» расположены на удаленном расстоянии от реки.

Земляные работы в период строительства проектируемой деятельностью не предусмотрены. Вероятность загрязнения поверхностных вод практически будет отсутствовать.

В период строительства водоотведение всех хозяйственных сточных вод предусматривается в существующие канализационные системы предприятия. Таким образом, воздействия от водоотведения хозяйственных стоков на поверхностные и подземные воды не ожидается.

Все природоохранные мероприятия, предложенные проектом в подготовительный период, при строительстве и эксплуатации, в значительной степени будут сдерживать проникновение загрязнений в подземные воды.

Вместе с тем, компанией будут соблюдены режим хозяйственной деятельности в водоохраных зонах и полосах, согласно Постановления акимата Павлодарской области от 25 августа 2025 года №237/1 «Об установлении границ водоохраных зон и полос водных объектов Павлодарской области и режима их хозяйственного использования»

В связи с кратковременностью работ, деятельность по реализации проектных решений не окажет отрицательного влияния на подземные и поверхностные воды и не затронет существующие технологические процессы.

Вместе с тем, сброс сточных вод на рельеф местности и в водные объекты не планируется, в связи с чем воздействие на поверхностные водные объекты и подземные воды не происходит.

Строительно-монтажные работы будут проводиться в границах действующих объектов ПНУ АО «КазТрансОйл».

Потребность в воде на период строительства для целей строительного производства удовлетворяется за счет существующих источников.

Водоотведение предусмотрено в существующие канализационные системы.

Объем водопотребления на период строительства, согласно ПОС, составит: 0,02891 тыс. м³/год, из них:

- На хоз-питьевые нужды – 0,02891 тыс. м³/год (вода питьевого качества).

Объем водоотведения на период строительства составит: 0,02891 тыс. м³/год, из них:

- хоз-бытовые сточные воды – 0,02891 тыс. м³/период.

Недра и геологическая среда

Проектируемые строительно-монтажные работы не предусматривают добычу минеральных и сырьевых ресурсов, соответственно воздействие на различные компоненты окружающей среды и природные ресурсы, в частности на недра и геологическую среду отсутствует.

Отходы производства и потребления

В результате строительства проекта ожидается образование 6 видов отходов производства и потребления, из которых 1 вид опасного отхода, 5 видов неопасных.

При условии соблюдения правил экологической безопасности при сборе, временном накоплении, транспортировке и дальнейшей утилизации отходов, воздействие отходов на окружающую среду оценивается как незначительное.

Физические воздействия

Физические воздействия (шум, вибрация, освещение в темное время суток, электромагнитное излучение) при проведении строительно-монтажных работ по строительству и эксплуатации носят локальный характер.

Близ расположенные населенные пункты априори не входят в зону воздействия физических факторов, генерируемых в процессе строительства. В зону возможного воздействия физических факторов попадает только рабочий персонал.

При реализации проекта будут соблюдаться предельно-допустимые уровни воздействия физических факторов на персонал и, при необходимости, применяться средства защиты.

В целом воздействие физических факторов (шум, вибрация, освещение, электромагнитные излучения) на окружающую среду в период строительства оценивается как локальное, кратковременное и незначительное, интегральная оценка – возможное воздействие *низкое* и не окажет вредного воздействия на окружающую среду.

Почвенно-растительный покров

Основные неблагоприятные воздействия на почвенно-растительный покров обусловлены механическими нарушениями верхнего почвенного слоя с нарушением его целостности и структуры, а также с химическим загрязнением в результате выбросов двигателей внутреннего сгорания занятых при строительстве машин и механизмов.

Работы по строительству будут проводиться на подготовленной антропогенно трансформированной площадке и прямого воздействия на почвенно-растительный покров прилегающих территорий не окажут.

Передвижение транспортных средств и строительной техники, а также доставка оборудования и строительных материалов будет осуществляться по существующим автомагистралям и подъездным автодорогам, тем самым, исключая случаи бесконтрольного проезда строительной техники и транспортных средств по

бездорожью. Прямое воздействие физических факторов, выражающихся в транспортной дигрессии, наблюдаться не будет.

Прямое химическое загрязнение почвенно-растительного покрова исключено проектными решениями. При строительстве и эксплуатации будет проводиться сбор и утилизация всех видов отходов и сточных вод согласно экологическим требованиям РК и политики АО «КазТрансОйл», что минимизирует их возможное воздействие на почвы.

На этапе строительства почвенно-растительный покров будет испытывать локальное, кратковременное и незначительное по интенсивности воздействие.

На этапе эксплуатации воздействия физических факторов будет испытывать локальное, многолетнее и незначительное по интенсивности воздействие.

Реализация проекта «ПНУ. Модернизация системы диспетчерской, оперативно-технологической связи АО «КазТрансОйл» окажет на почвенно-растительный покров воздействие **низкой** значимости, состояние почв и растительности будет соответствовать предъявляемым экологическим требованиям.

Животный мир

С точки зрения адаптивности видов, реакция животных на разного рода воздействия выражается, в конечном счете, в изменениях показателей численности (избегания нарушенных участков, или наоборот, посещения их).

В зоне сильного воздействия (отчуждения), которая приравнивается к полосе земледелия, наблюдается значительное снижение видового разнообразия и плотности населения животных. Основное воздействие на наземных животных заключается, в присутствии человека, его активности (в том числе и транспортной).

При соблюдении мероприятий, к примеру, при передвижении по строго определенным местам (дорогам), животные быстро привыкают к присутствию человека.

Многолетний опыт эксплуатации трубопроводов для транспортировки нефтепродуктов показал, что в период их эксплуатации воздействие, оказываемое на животный мир, по сравнению с периодом строительства, характеризуется не снижением, а стабилизацией численности животных, а затем даже их некоторым увеличением.

Социально-экономическая среда

В рамках реализации данного проекта предусматриваются строительно-монтажные работы в границах объектов АО «КазТрансОйл».

АО «КазТрансОйл» активно занимается модернизацией и улучшением этой инфраструктуры нефтепроводов для повышения эффективности транспортировки нефти и обеспечения надежности поставок.

Реализация проекта модернизации системы диспетчерской, оперативно-технологической связи АО «КазТрансОйл» улучшит систему диспетчерской, оперативно технологической связи.

На этапе строительства проекта ожидается кратковременный рост экономической активности в районе за счёт привлечения рабочей силы, увеличения спроса на услуги транспорта, питания, проживания и вспомогательных работ. Это может способствовать росту доходов отдельных категорий местного населения и субъектов малого и среднего бизнеса. При этом характер занятости в основном будет временным, а доля высококвалифицированных рабочих мест - ограниченной, что снижает долгосрочный эффект для рынка труда.

1.6 ЗАКЛЮЧЕНИЕ

Выше были рассмотрены возможные воздействия на различные компоненты природной среды и определены их количественные характеристики при реализации проектных решений.

Полученные оценки выполнены преимущественно по наихудшим возможным показателям намечаемой деятельности, поэтому они представляют максимальный уровень возможного воздействия при нормальном (безаварийном) режиме производственной деятельности.

Проектом «ПНУ. Модернизация системы диспетчерской, оперативно-технологической связи АО «КазТрансОйл» предусмотрены проектные решения, реализация которых в наименьшей степени воздействовала бы на окружающую среду.

Основными компонентами природной среды, подвергающимися различным по масштабу воздействиям в период строительства, являются воздушный бассейн, социальная среда.

На основании анализа современной ситуации, принятых проектных решений и их прогнозируемых последствий представлена обобщенная схема их воздействия на отдельные среды.

Комплексная оценка значимости воздействия на окружающую среду при реализации проекта в период проведения строительных работ и дальнейшей эксплуатации при нормальном (без аварий) режиме, позволяет сделать следующие выводы:

- Основное воздействие ожидается на этапе строительства на атмосферный воздух в результате проведения строительно-монтажных работ. При этом воздействие будет происходить в пределах границ земельного отвода.
- Воздействие слабой интенсивности ожидается в результате беспокойства животных во время проведения строительных работ, а также химического загрязнения и механического воздействия на почвенно-растительный покров вблизи строительной площадки в результате движения транспорта и спецтехники.
- Воздействие на почвенно-растительный покров и животный мир на этапе эксплуатации оценивается как воздействие низкой значимости и будет носить локальный характер.
- На этапе эксплуатации будет оказываться минимальное воздействие на атмосферный воздух.

В целом при реализации проекта и выполнении мероприятий по охране окружающей среды, по всем компонентам природной среды, ожидается воздействие низкой значимости.

При производстве проектируемых работ, с учетом безусловного выполнения защитных мероприятий, вероятность возникновения каких-либо аварийных ситуаций с масштабным воздействием на окружающую среду маловероятна, возможным неблагоприятным воздействиям при пожаре будет подвергаться только атмосферный бассейн.

Организационные процедуры ликвидации аварийных ситуаций, разработанные в АО «КазТрансОйл» составлены с учётом требований законодательства РК и включают целый ряд документов: «План ликвидации аварийных ситуаций»; «Руководство по системе организации работ по ОЗТОС в рамках ОПР»; «План ликвидации разлива нефти» и другие вспомогательные планы и процедуры ликвидации аварийных ситуаций.