

ТОО «Алмалы Тас»
ИНДИВИДУАЛЬНЫЙ ПРЕДПРИНИМАТЕЛЬ
Курмангалиев Руфат Амантаевич
Государственная лицензия МООС РК №02173Р от 17.06.2011г.

УТВЕРЖДАЮ:

Директор

ТОО «Алмалы Тас»

Айдарханова Г.М.

2025 г.



Раздел «Охрана окружающей среды»

**К проекту рекультивации нарушенных земель при добыче
песчано-гравийной смеси на месторождении «Алмалы-Тас»,
расположенного в Панфиловском районе области Жетісу**

Индивидуальный предприниматель



Курмангалиев Р.А.

Талдықорған 2025 г.

Исполнитель проект раздела ООС: ИП Курмангалиев Руфат Амантаевич

Адрес: область Жетісу, г.Талдыкорган, мкр.Каратал, д.6А, цокольный этаж

Тел. 8 701 277 56 23

e-mail: rufat.taldyk@mail.ru

Заказчик материалов: ТОО «Алмалы Тас»

Адрес: РК, область Жетісу, Панфиловский район, г.Жаркент, ул.Магазы Масанчи, дом 11В, кв.6, почтовый индекс 041300.

БИН: 150140025266.

СОДЕРЖАНИЕ

	АННОТАЦИЯ	5
	ВВЕДЕНИЕ	7
1	ОБЩИЕ СВЕДЕНИЯ	8
2	РЕКУЛЬТИВАЦИЯ НАРУШЕННЫХ ЗЕМЕЛЬ	11
2.1	Проектные решения	11
3	СВЕДЕНИЯ ОБ ОКРУЖАЮЩЕЙ ПРИРОДНОЙ СРЕДЕ	13
3.1	Физико-географические и экономические условия района месторождения	13
3.2	Метеорологические условия	13
3.3	Характеристика современного состояния воздушной среды	13
3.4	Инженерно-геологическая характеристика	14
3.5	Краткая гидрогеологическая характеристика участка	14
3.6	Растительный мир	15
3.7	Животный мир	16
3.8	Ландшафт	16
4	ОХРАНА АТМОСФЕРНОГО ВОЗДУХА	17
4.1	Характеристика объекта, как источника загрязнения атмосферного воздуха	17
4.2	Краткая характеристика существующих установок очистки газов, укрупненный анализ их технического состояния и эффективности работы	18
4.3	Оценка степени соответствия применяемой технологии, технологического и пылегазоочистного оборудования передовому научно-техническому уровню	18
4.4	Перспектива развития	18
4.5	Параметры выбросов загрязняющих веществ в атмосферу для расчета НДС	18
4.6	Характеристика аварийных и залповых выбросов	21
4.7	Перечень загрязняющих веществ	22
4.8	Обоснование полноты и достоверности исходных данных (г/с, т/год), принятых для расчета нормативов допустимых выбросов	24
4.8.1	Расчет источников выбросов загрязняющих веществ выбрасываемых в атмосферу	25
5	ПРОВЕДЕНИЕ РАСЧЕТОВ РАССЕЙВАНИЯ	30
5.1	Результаты расчетов уровня загрязнения атмосферы	30
5.2	Предложения по нормативам допустимых выбросов (НДВ)	33
5.3	Обоснование возможности достижения нормативов	36
5.4	Границы области воздействия объекта	36
5.5	Данные о пределах области воздействия объекта	36
5.6	Документы (материалы), свидетельствующие об учете специальных требований (при наличии) к качеству атмосферного воздуха для данного района	37

6	МЕРОПРИЯТИЯ ПО РЕГУЛИРОВАНИЮ ВЫБРОСОВ ПРИ НЕБЛАГОПРИЯТНЫХ МЕТЕОРОЛОГИЧЕСКИХ УСЛОВИЯХ (НМУ)	38
7	КОНТРОЛЬ ЗА СОБЛЮДЕНИЕМ НДС	39
8	ОХРАНА ПОВЕРХНОСТНЫХ И ПОДЗЕМНЫХ ВОД ОТ ЗАГРЯЗНЕНИЯ И ИСТОЩЕНИЯ	44
8.1	Система водоснабжения и водоотведения	44
8.2	Баланс водопотребления и водоотведения	44
8.3	Мероприятия по охране водных ресурсов	47
9	НОРМАТИВЫ ОТХОДОВ ПРОИЗВОДСТВА И ПОТРЕБЛЕНИЯ	48
9.1	Лимиты накопления отходов	48
9.2	Мероприятия по предотвращению загрязнения почвы отходами производства	50
10	МЕРОПРИЯТИЯ ПО ОХРАНЕ НЕДР И ЗЕМЕЛЬ	52
11	МЕРОПРИЯТИЯ ПО ОХРАНЕ ОКРУЖАЮЩЕЙ СРЕДЫ	53
12	ОЦЕНКА ВОЗДЕЙСТВИЯ НА ОКРУЖАЮЩУЮ СРЕДУ	54
12.1	Оценка воздействия на воздушную среду	54
12.2	Оценка воздействия на водные ресурсы	54
12.3	Оценка воздействия на недра и почвенный покров	55
12.4	Физические воздействия	56
12.5	Воздействие на растительный и животный мир	57
12.6	Социальная среда	58
12.7	Оценка экологического риска	58
	СПИСОК ИСПОЛЬЗУЕМОЙ ЛИТЕРАТУРЫ	63
	ПРИЛОЖЕНИЯ	

АННОТАЦИЯ

Настоящий раздел «Охрана окружающей среды» разработан к проекту рекультивации нарушенных земель при добыче песчано-гравийной смеси на месторождении «Алмалы-Тас», расположенного в Панфиловском районе области Жетісу, с целью оценки влияния объекта на окружающую среду и установления нормативов природопользования.

Месторождение песчано-гравийной смеси «Алмалы Тас» расположено в 0,2км к северу от пос.Алмалы в Панфиловском районе области Жетісу (рис.1).

На территории участка работ предполагается 3 неорганизованных источника выброса вредных веществ в атмосферу.

Перечень загрязняющих веществ, предполагающих к выбросу в атмосферу: всего 7 наименований (диоксид азота, оксид азота, углерод (сажа), сера диоксид, оксид углерода, керосин, пыль неорганическая сод. SiO₂ от 20-70%), из них 2 вещества образуют одну группу суммации (азота диоксид + сера диоксид).

Предполагаемый выброс составит 1.54982 т/год.

Настоящий раздел ООС разработан для определения ущерба, наносимого источниками загрязнения объекта окружающей среде района.

Данный раздел ООС разработан с целью выявления, анализа, оценки и учета в проектных решениях предполагаемых воздействий на окружающую среду, и выработки эффективных мер по снижению вынужденных неблагоприятных воздействий до приемлемого уровня.

Раздел разработан в соответствии с действующими на территории Республики Казахстан нормативно-правовыми и инструктивно-методическими документами. Состав и содержание работы выполнены на основании «Инструкция по организации и проведению экологической оценки».

В разделе представлены:

- анализ и оценка влияния объекта на загрязнение атмосферы и экологическую обстановку района;
- баланс водопотребления и водоотведения, расчет необходимого количества свежей воды;
- расчет образования отходов;
- план природоохранных мероприятий.

Задачей настоящего проекта рекультивации является восстановление естественной экосистемы до максимального сходства с экосистемой, существовавшей до проведения операций по недропользованию.

Основной целью настоящего проекта рекультивации является восстановление земельного участка нанесенных ущербом при выполнении горно-добычных работ. Рекультивация это комплекс мер по экологическому и экономическому восстановлению земель, плодородие которых в результате человеческой деятельности существенно снизилось. Целью проведения рекультивации является улучшение условий окружающей среды, восстановление продуктивности нарушенных земель.

Проект рекультивации с разделом «Охрана окружающей среды» разработан в соответствии с требованиями Приказа и.о. Министра национальной экономики Республики Казахстан от 17 апреля 2015 года № 346 «Инструкция по разработке проектов рекультивации нарушенных земель» и статьи 140, со статьями 149 и 150 Земельного кодекса Республики Казахстан.

ВВЕДЕНИЕ

Основанием для разработки проекта являются:

- Исходные данные, выданные заказчиком для разработки проекта:
1. Акт государственной регистрации Контракта на недропользование, серия УПИИР, №55-08-17 от 31.08.2017г.;
 2. Постановление акима Панфиловского района за №22 от 30.01.2023г.;
 3. Акт на земельный участок. Кадастровый номер земельного участка: 24-262-091-691, площадь участка: 20,0 га;
 4. Заключение Государственной экологической экспертизы на добычу за №KZ47VDC00062372 от 08.08.2017г.;
 5. Разрешение на эмиссии в окружающую среду на добычу за №KZ83VDD00075708 от 14.08.2017г.;
 6. Справка о государственной перерегистрации юридического лица ТОО «Алмалы Тас» БИН: 150140025266.

Настоящий раздел «Охрана окружающей среды» разработан ИП Курмангалиев Р.А. (ГЛ №02173Р от 17.06.2011г. на выполнение работ и оказание услуг в области охраны окружающей среды, выданная Министерством охраны окружающей среды РК).

1 ОБЩИЕ СВЕДЕНИЯ

Месторождение песчано-гравийной смеси «Алмалы-Тас» расположено в 0,2км к северу от пос. Алмалы в Панфиловском районе области Жетісу (рис.1).

Размещение объекта по отношению к окружающей застройке (окружение):

Со всех сторон территории участка окружают пустыри. Ближайшим населенным пунктом является с.Алмалы, расположенный в 200м к югу от участка работ.

Общая площадь рекультивации нарушенных земель составляет 20,0 га.

Рекультивационные работы будут проводиться после завершения проведения добычных работ в 2043 году. В настоящее время на рекультивируемом участке проводятся добычные работы. Продолжительность рабочей смены 8 часов, количество рабочих смен в сутки – 1. Для отдыха и приема пищи, будут использоваться передвижные вагончики.

Учитывая характер работы, строительство зданий и сооружений на участке не предусматривается. Количество работающих - 10 чел.

Координаты угловых точек месторождения

№	Северная широта	Восточная долгота
1.	44° 17'56,7"	80°20' 28,4"
2.	44° 17'56,7"	80°20' 37,5"
3.	44° 17'56,8"	80°20' 46,8"
4.	44°17'55,6"	80°20' 54,6"
5.	44°17'52,8"	80°21' 03,2"
6.	44° 17'49,1"	80°21' 02,7"
7.	44°17'46,4"	80°20' 56,6"
8.	44°17'46,5"	80°20' 47,6"
9.	44° 17'49,0"	80°20' 32,5"
10.	44° 17'51,2"	80°20' 27,7"
11.	44°17 '53,8"	80°20' 26,8"



★ месторождение ПГС Алмалы Тас

Рис. 1. Обзорная карта расположения месторождения

Категория и класс опасности объекта

Согласно п.7.11, п.7, раздел-2, приложения-2 Экологического кодекса Республики Казахстан от 02.01.2021 года №400-VI, «Рекультивация нарушенных земель при добыче песчано-гравийной смеси на месторождении «Алмалы-Тас», расположенного в Панфиловском районе области Жетісу» относится к **объектам II категории**.

Согласно Санитарных правил «Санитарно-эпидемиологические требования к санитарно-защитным зонам объектов, являющихся объектами воздействия на среду обитания и здоровье человека» Утвержденный приказом и.о. Министра здравоохранения Республики Казахстан за №ҚР ДСМ-2от 11 января 2022 года, СЗЗ на период рекультивационных работ не классифицируется.

Уровень приземных концентраций для вредных веществ определяется машинными расчетами по программе «Эра 4.0». Расчетами установлено, что приземные концентрации вредных веществ, создаваемые выбросами объекта, на расчетных точках (контрольные точки по 8 румбам) карьера не превышают допустимых значений 1 ПДК и обеспечивают необходимый критерий качества воздуха на прилегающей территории участка рекультивационных работ.

Инженерное обеспечение

Водоснабжение – привозная. Вода будет использоваться, для санитарно-питьевых нужд рабочих и на полив семян растительности. Для питья вода будет привозиться автотранспортом в 5 литровых бутилированных канистрах из ближайших населенных пунктов. Вода для полива будет привозиться поливочной машиной ЗИЛ МДК-433362 с объемом цистерны 6,0м³. Образующиеся бытовые стоки от рабочего персонала будут собираться в гидроизоляционный выгреб, по мере накопления бытовые стоки будут вывозиться на ассенизаторской машине в специально отведенные для этого места. Расчет в потребности в воде приведен в разделе 5.

Теплоснабжение – не предусматривается. Для рабочего персонала предусматриваются передвижные вагончики.

Электроснабжение – не предусматривается. Все полевые работы будут вестись в дневное время суток.

2 РЕКУЛЬТИВАЦИЯ НАРУШЕННЫХ ЗЕМЕЛЬ

2.1 Проектные решения

Предусмотренная рекультивация осуществляется в два последовательных этапа: технического и биологического.

Технический этап рекультивации:

При проведении технического этапа рекультивации будут проведены следующие основные работы:

- освобождение участков нарушенных земель от горнотранспортного оборудования и временных вагончиков;

- выколаживания откосов бортов карьера до ландшафта пологого типа с углом откоса 30° (бульдозером грунт срезается с верхней части уступа и укладывается в нижней части уступа, уменьшая угол откоса);

- планировка поверхности земельного участка до пологого типа, в том числе дна участков горных работ;

- засыпка и планировка дна и борта карьера ПРС толщиной до 0,2 м.

Ранее снятый вскрышные породы (ПРС) в объеме 40,0 тыс. м³ в будет использован, для покрытия поверхности земельного участка, нарушенного горными работами. Вскрышные породы представляет собой предгорными супесными черноземами и суглинками. Почвы светло-бурые. Вскрышные породы погружаются на транспорт, затем перемещается в планируемый площадь карьера.

Общие объемы работ на техническом этапе рекультивации представлены в сводной таблице 2.1.

Таблица 2.1.

№	Наименование работ	Техники	V м ³ м ²	Дни работ	Количество техники
1	Выколаживания бортов карьера	Бульдозер	8 000 м ³	4	1
2	Погрузка ПРС	Экскаватор	40 000 м ³	6	1
3	Перевозка ПРС	Автосамосвал	40 000 м ³	6	6
4	Планировка уклона борта.	Бульдозер	26 600 м ²	5	1
5	Планировка дно карьера	Бульдозер	175 376 м ²	8	1
	Итого			29	

Биологический этап рекультивации:

После полного завершения технического этапа будет проведен биологический этап рекультивации, включающий в себя мероприятия по восстановлению плодородия нарушенных земель. Данные мероприятия предусматривают посев многолетних трав на нарушенной территории. Из-за отсутствие семена трав растущий на дикой природе допускается посев трав приближенной к данной среде. Проектом рекомендовано посадка семян следующих трав, таких как: люцерна, житняк узкополосый, типчак (овсяница).

После посева многолетних трав будет произведено прикатывание слоя почвы легкими катками в целях предупреждения ветровой эрозии.

Климатические условия района довольно суровые, характерны повышенная засушливость. Образование растительности до естественного состояния продлится несколько лет.

Перед началом рекультиваций ТОО «Алмалы-Тас» принимает меры по увеличению содержания гумуса до 2% путем добавления перегноя или жидкого гумуса.

После рекультивации ТОО «Алмалы Тас» в течение 1 года будет вести мониторинг участка. Мониторинг представляет собой мониторинг воздействия - ежеквартального визуального наблюдением участка.

Применяемое оборудование

Режим работы на техническом этапе рекультивации принят аналогичный режиму работы карьера в эксплуатационный период. Работы по рекультивации выполняются теми же механизмами что применялись на добыче:

1. Поливочная машина на базе ЗИЛ МДК -433362
2. Экскаватор Hyundai R330LC-9S объемом ковша 1,5 м³ или аналог
3. Фронтальный погрузчик XCMGLW-50 F с ковшом ёмкостью 5,0м³ или аналог
4. Howo A7 карьерный автосамосвал или аналог
5. Бульдозер Shantui SD23 или аналог

Площадь участков открытых горных работ покрываемая почвенно-растительным слоем составляет 20,0 га.

3 СВЕДЕНИЯ ОБ ОКРУЖАЮЩЕЙ ПРИРОДНОЙ СРЕДЕ

3.1 Физико-географические и экономические условия района

Месторождение песчано-гравийной смеси «Алмалы-Тас» расположено в 0,2км к северу от пос. Алмалы в Панфиловском районе области Жетісу.

Территория расположена между горами Джунгарского Алатау и на севере Восточным Тянь-Шанем на юге в пределах северного борта обширной межгорной впадины широтного направления, по дну которой протекает река Или.

Местность в пределах Илийской долины представляет собой пологоволнистую наклонную к оси долины равнину, высотой 600-900м. Северная часть территории района работ пересечена густой сетью оросительных каналов (арыков), а южная занята обширными массивами песков. Территория расположена в зоне активной сейсмической деятельности. Основным характерным типом рельефа в описываемой части Илийской впадины является аккумулятивная равнина.

3.2 Метеорологические условия

Метрологические характеристики и коэффициенты, определяющие условия рассеивания загрязняющих веществ в атмосфере приведены в таблице 3.1.

Таблица 3.1

Наименование характеристик	Величина
Коэффициент, зависящий от стратификации атмосферы, А	200
Коэффициент рельефа местности в городе	1.00
Средняя максимальная температура наружного воздуха наиболее жаркого месяца года, град.С	34.6
Средняя температура наружного воздуха наиболее холодного месяца (для котельных, работающих по отопительному графику), град С	-7.9
Среднегодовая роза ветров, %	
С	13.0
СВ	11.0
В	14.0
ЮВ	21.0
Ю	11.0
ЮЗ	17.0
З	8.0
СЗ	5.0
Среднегодовая скорость ветра, м/с	1.0
Скорость ветра (по средним многолетним данным), повторяемость превышения которой составляет 5 %, м/с	5.0

3.3 Характеристика современного состояния воздушной среды

Наблюдения за фоновым загрязнением в районе дислокации участка проведения рекультивационных работ отсутствуют.

В связи с удаленностью населенных пунктов от участка проведения рекультивации, расчет рассеивания вредных веществ в приземном слое атмосферы будет, осуществляется без учета фонового загрязнения.

3.4 Инженерно-геологическая характеристика

В геологическом строении месторождения песчано-гравийной смеси Алмалы-Тас принимают участие отложения четвертичного возраста, слагающие конус выноса реки Хоргос.

Полезная толща месторождения представлена среднечетвертичными отложениями (арQм), сложенной аллювиально-пролювиальными валунно-гравийно-песчаными отложениями второй надпойменной террасы реки и является частью крупной пластообразной залежи, вытянутой вдоль реки Хоргос. Полезная толща месторождения не обводнена, подземные воды до глубины 6м (разведанная мощность) не встречены. Отложения имеют светло-серую окраску и относятся к типу аллювиально-пролювиальных осадков предгорных конусов выноса. Отложения характеризуются постоянством петрографического состава обломочного материала, представленного преимущественно обломками метаморфическими и интрузивными породами кислого ряда и обломками эффузивных породы среднего ряда, а также в различной степени метасоматически изменёнными их разновидностями. Валунно-гравийный материал отложений по составу аналогичен более мелким обломкам.

Валуны негабариты (>500см) в пробах не встречены. Валуны размером 500-70 см встречаются в количестве 27,0+32,5% (среднее 29,3%); гравий - 38,7+41,8% (среднее 40,4%), песок < 5мм -26,0+36,0% (среднее 30,2 %).

3.5 Краткая гидрогеологическая характеристика участка

Грунтовые воды. В гидрогеологическом отношении район характеризуется наличием благоприятных условий для формирования подземных вод кайнозойского отложения верхнего структурного этажа, имеющие в своем составе ряд водоносных горизонтов и комплексов, которые обладают различными фильтрационными и коллекторными свойствами.

Грунтовые воды приурочены к водоносным комплексам четвертичных аллювиально-пролювиальных отложений предгорных шлейфов. В пределах - предгорной-наклонной равнины грунтовые воды не распространены повсеместно. Питание грунтовых вод обусловлено инфильтрацией атмосферных осадков, подтоком из зоны выклинивания, окаймляющей предгорные шлейфы.

В пределах области, воды конусов выноса обладают низкой минерализацией и устойчивым химическим составом. Воды пресные сульфатно-гидрокарбонатные натриево-кальциевые.

Поверхностные воды. Территория является малодоступной областью для атлантических воздушных масс, несущих на материк основные запасы влаги. Континентальные воздушные массы, поступающие из Сибири, отличаются относительно малым влагосодержанием.

Гидрографическая сеть рассматриваемой территории относится к бассейну озера Балхаш. Реки имеют в основном меридиональное направление и

представляют водные артерии области. Исток рек находится в осевой части водораздельного гор и, проходя по горным частям, принимают в себя ряд притоков. На всем протяжении реки сохраняют характер бурных горных рек с многочисленными перепадами и нагромождениями обломочного материала в руслах. Уже в предгорьях и на равнине течение рек становится более спокойным, валунно-галечниковые берега, сменяются врезами в суглинистой толще.

Гидрографическая сеть района представлена основными тремя реками – Борохудзир, Усек, Хоргос и их притоками, которые берут свое начало в горах Джунгарии. Питание рек смешанное: в весенне-летний период за счет таяния снегов и льдов, в осенний период за счет атмосферных осадков. Река Усек имеет ширину 10-40м, глубину 0,7-1,4м, скорость течения 1,5 – 3,2м/сек. При выходе реки из гор грунт дна постепенно меняется от крупновалунного до галечникового и песчаного южнее г.Жаркента. Река Хоргос имеет ширину 10 – 50м, глубину 0,3-1,0м и скорость течения от 1,2 до 3,0м/сек. Русло реки при выходе из гор валунное к югу постепенно переходящее в галечниковое и песчаное. Значительная часть воды разбирается на орошение. Остальные реки небольшие.

Дважды в течение года реки бывают многоводными: в марте-апреле и в июне-июле. Межень устанавливается в сентябре и держится до весны.

На рассматриваемом участке поверхностных водных источников не обнаружено. Участок расположен за пределами водоохранных зон и полос поверхностных водных объектов. Ближайший водный объект р.Хоргос протекает с восточной стороны на расстоянии 3,8км от участка работ.

3.6 Растительный мир

Растительный мир района определяется высотными зонами. В нижнем поясе до высоты 600м расположена растительность пустынного типа: полынь, солянки, изень. Выше выражен степной пояс: ковыль, тимофеевка, шиповник, жимолость по долинам рек – яблонево-осиновые леса с примесью черемухи, боярышника. До высоты 2200 м поднимается лесо – луговой пояс. Леса состоят из тяньшанской ели, сибирской пихты. Затем идет альпийский пояс: кабрезия, алтайская фиалка, камнеломка, альпийский мак.

Так как территория участка земель на момент рекультивационных работ после окончания (завершения) добычных работ будет нарушена, растительность на рассматриваемом участке рекультивации отсутствует.

После проведения рекультивационных мероприятий, рекультивируемая поверхность должна в течении мелиоративного периода зарости местной жароустойчивой растительностью.

В районе расположения участка работ редких и исчезающих видов растений и деревьев нет. Естественные пищевые и лекарственные растения на занимаемой территории участка отсутствуют.

Территория участка находится вне территории государственного лесного фонда и особо охраняемых природных территорий области. Лесные насаждения и деревья на территории участков отсутствуют.

Основной целью проекта рекультивации является восстановление земельных участков, нанесенных ущербом при выполнении горно-добычных работ.

Рекультивация это комплекс мер по экологическому и экономическому восстановлению земель, плодородие которых в результате человеческой деятельности существенно снизилось. Целью проведения рекультивации является улучшение условий окружающей среды, восстановление продуктивности нарушенных земель.

3.7 Животный мир

Животный мир района смешанный, определяется высотными зонами. В нижнем поясе – зайцы, суслики, хомяки, барсуки и др. В лесо-луговом поясе – бурые медведи. В высокогорье – горные козлы, архары, серые суслики.

Из птиц в лесах имеются сибирский трехлетний дятел, кедровка, березовая сова, тяньшанский королек. В высокогорье – темнобрюхий улан, центрально-азиатская галка, кеклики, фазаны.

Животный мир проектируемого участка представлен преимущественно мелкими грызунами, пресмыкающимися, пернатыми и насекомыми. Особенностью участка является обилие домашних животных, а также хорошо приспособленных для жизни и размножения синантропных видов животных.

В зоне влияния возможно обитание следующих представителей животного мира:

- класс пресмыкающихся: прыткая ящерица, круглоголовка, уж обыкновенный, гадюка, разноцветные ящурки, щитомордник;
- класс млекопитающих из отряда грызунов: полевая мышь, полевка-экономка, мышь обыкновенная, суслик, тушканчик, еж ушастый;
- класс земноводные: жаба, остромордая лягушка и др.;
- класс насекомых: фаланга, комар, муха обыкновенная, златогазка, стрекоза;
- класс птиц: испанский воробей, жаворонок, галка, ворона серая, скворец, трясогузка, сизоворонка, золотистая щурка.

Путей сезонных миграций и мест отдыха, пернатых и млекопитающих во время миграций на территории расположения не отмечено.

Редких исчезающих видов животных, занесенных в Красную книгу нет.

3.8 Ландшафт

Участок работ находится вдали от особо охраняемых природных территорий. В непосредственной близости от территории, особо охраняемые участки и ценные природные комплексы (заповедников-заказников, памятников природы), водопадов, природных водоёмов ценных пород деревьев и другие "памятники" природы, представляющие историческую, эстетическую, научную и культурную ценность отсутствуют.

4 ОХРАНА АТМОСФЕРНОГО ВОЗДУХА

4.1 Характеристика объекта, как источника загрязнения атмосферного воздуха

Предполагаемые источники выделений вредных веществ в атмосферу:

Источник загрязнения 6001 – Разработка грунта бульдозером

Выполаживание бортов карьера и планировочные работы борта и дна карьера производиться бульдозером. При разработке грунта бульдозером в атмосферный воздух выделяется неорганическая пыль сод. SiO₂ от 20-70%. Неорганизованный источник.

Источник загрязнения 6002 – Перевозка ПРС

Погрузка ПРС производиться экскаватором на автосамосвалы, затем транспортируется и разгружает ПРС на дно карьера. При погрузке, перевозке и разгрузке ПРС в атмосферный воздух выделяется неорганическая пыль сод. SiO₂ от 20-70%. Неорганизованный источник.

Источник загрязнения 6003 – Газовые выбросы от спецтехники

На территории участка работ будет работать механизированная техника, такие как бульдозер, экскаватора и автосамосвал работающие на дизельном топливе. При работе спецтехники на дизельном топливе в атмосферный воздух выделяется углерод оксид, керосин, диоксид азота, оксид азота, углерод (сажа), сера диоксид. Источник неорганизованный.

Статья 199 пункта 5. ЭК РК от 2 января 2021 года «Передвижным источником признается транспортное средство или иное передвижное средство, техника или установка, оснащенные двигателями внутреннего сгорания, работающими на различных видах топлива, и способные осуществлять выброс как в стационарном положении, так и в процессе передвижения».

Нормативы выбросов загрязняющих веществ устанавливаются без учета выбросов от передвижных источников, так как согласно статьи 202 пункта 17 ЭК РК от 2 января 2021 года «Нормативы допустимых выбросов для передвижных источников не устанавливаются». Плата за выбросы загрязняющих веществ от передвижных источников, производится по фактическому расходу топлива.

4.2 Краткая характеристика существующих установок очистки газов, укрупненный анализ их технического состояния и эффективности работы

На территории участка рекультивационных работ газоочистное оборудование не предусмотрено.

4.3 Оценка степени соответствия применяемой технологии, технологического и пылегазоочистного оборудования передовому научно-техническому уровню

В настоящее время одним из основных показателей, предъявляемых к данному типу оборудования, является их производительность, надежность, управляемость и безопасность. Использование в различных отраслях промышленности экономически развитых стран, данного типа оборудования и их аналогов, с учетом их соответствия требованиям международных стандартов, свидетельствует о их соответствии передовому научно-техническому уровню. Надлежащее функционирование и соответствие техническим условиям применяемого на предприятии оборудования обеспечивается за счет соблюдения технического регламента эксплуатации оборудования, регулярного осмотра (контроля исправности).

Все технологическое оборудование, используемое предприятием в должном техническом состоянии, что создает необходимые условия для качественного решения всех производственных задач.

В соответствии с вышеизложенным, применяемые на предприятии технологии, учитывая специфику предприятия и характер производимых работ, вполне соответствуют предъявляемым к ним требованиям.

4.4 Перспектива развития

Работы по рекультивации планируется провести в 2043 году. В перспективе развития увеличение объема работ и расширение предприятия не предполагается.

4.5 Параметры выбросов загрязняющих веществ в атмосферу для расчета НДС

Расчетные параметры объема, скорости ГВС принимались по производительности оборудования (мощность двигателя, насосов, коэффициенты сопротивления и др.), характеристик топлива, диаметра устья труб и др.

Параметры источников выбросов загрязняющих веществ в атмосферу представлены в таблице 4.1.

Параметры выбросов загрязняющих веществ в атмосферу для расчета нормативов допустимых выбросов

Панфиловский район, Рекультивация месторождения ПГС Алмалы-Тас

Производство	Цех	Источник выделения загрязняющих веществ		Число часов работы в году	Наименование источника выброса вредных веществ	Номер источника выбросов на карте схеме	Высота источника выбросов, м	Диаметр устья трубы, м	Параметры газовой смеси на выходе из трубы при максимальной разовой нагрузке			Координаты источника на карте-схеме, м			
		Наименование	Количество, шт.						скорость м/с (Т = 293.15 К Р= 101.3 кПа)	объемный расход, м3/с (Т = 293.15 К Р= 101.3 кПа)	температура смеси, оС	точечного источника/1-го конца линейного источника		2-го конца линейного источника /длина, ширина площадного источника	
												X1	Y1	X2	Y2
1	2	3	4	5	6	7	8	9	10	11	12	13	14	15	16
Площадка 1															
001		Разработка грунта бульдозером	1	137	Разработка грунта бульдозером	6001	5				34.6	1277	1069		2 2
001		Перевозка ПРС	1	96	Перевозка ПРС	6002	5				34.6	1519	1034		2 2
001		Газовые выбросы от спецтехники	1	233	Газовые выбросы от спецтехники	6003	5				34.6	1721	1005		2 2

Параметры выбросов загрязняющих веществ в атмосферу для расчета нормативов допустимых выбросов

Панфиловский район, Рекультивация месторождения ПГС Алмалы-Тас

Номер источника выбросов на карте схеме	Наименование газоочистных установок, тип и мероприятия по сокращению выбросов	Вещество по которому производится газоочистка	Кэфф обесп газочисткой, %	Средне-эксплуатационная степень очистки/максимальная степень очистки%	Код вещества	Наименование вещества	Выброс загрязняющего вещества			Год достижения НДВ
							г/с	мг/м ³	т/год	
7	17	18	19	20	21	22	23	24	25	26
						Площадка 1				
6001					2908	Пыль неорганическая, содержащая двуокись кремния в %: 70-20	0.09065		0.639	2043
6002					2908	Пыль неорганическая, содержащая двуокись кремния в %: 70-20	0.18375		0.91082	2043
6003					0301	Азота (IV) диоксид (Азота диоксид) (4)	0.099			2043
					0304	Азот (II) оксид (Азота оксид) (6)	0.016			2043
					0328	Углерод (Сажа, Углерод черный) (583)	0.014			2043
					0330	Сера диоксид (Ангидрид сернистый, Сернистый газ, Сера (IV) оксид) (516)	0.0104			2043
					0337	Углерод оксид (Окись углерода, Угарный газ) (584)	0.096			2043
					2732	Керосин (654*)	0.025			2043

4.6 Характеристика аварийных и залповых выбросов

Анализ аварийных ситуаций и залповых выбросов

При штатной эксплуатации производственные площадки не представляют опасности для населения и окружающей среды. Учитывая специфику производства, технологические процессы и проектные решения обеспечат высокую надежность и экологическую безопасность.

Согласно специфике производства, залповые выбросы отсутствуют.

Потенциальные причины аварий и аварийных выбросов.

Возможные причины возникновения аварийных ситуаций на рассматриваемых объектах условно разделяются на три взаимосвязанные группы:

- отказы оборудования;
- ошибочные действия персонала;
- внешние воздействия природного и техногенного характера.

Аварийные ситуации могут быть вызваны как природными, так и антропогенными факторами.

К природным факторам на рассматриваемой территории могут быть отнесены:

- землетрясения;
- ураганные ветры;
- повышенные атмосферные осадки и грозовые явления;

Антропогенные факторы включают в себя целый перечень причин аварий, связанных с техническими и организационными мероприятиями, в частности, внешними силовыми воздействиями, браком при монтаже и ремонте оборудования, ошибочными действиями обслуживающего персонала.

Опыт эксплуатации подобных объектов показывает, что вероятность возникновения аварий от внешних источников незначительна.

Причина аварийности из-за ошибочных действий персонала практически полностью связана с неэффективной организацией эксплуатации объектов, недостатками правового обеспечения промышленной безопасности и «человеческим фактором».

Деятельность в запланированных объемах и при выполнении технологических требований и требований по ТБ и ОЗ не должна приводить к возникновению аварийных ситуаций, и представлять опасности для населения ближайших жилых массивов и окружающей среды.

Для снижения риска возникновения промышленных аварий и минимизации ущерба от их последствий при эксплуатации объекта выявляются проблемы, анализируются ситуации и разрабатывается комплекс мер по обеспечению безопасности и оптимизации средств подавления и локализации аварий. На

объекте разрабатываются планы мероприятий по обеспечению надежности эксплуатации производственного оборудования.

4.7 Перечень загрязняющих веществ

Перечень загрязняющих веществ, выбрасываемых, в атмосферу и их количественная характеристика представлена в таблице 4.2.

Перечень загрязняющих веществ, выбрасываемых в атмосферу

Панфиловский район, Рекультивация месторождения ПГС Алмалы-Тас

Код ЗВ	Наименование загрязняющего вещества	ЭНК, мг/м ³	ПДК максимальная разовая, мг/м ³	ПДК среднесуточная, мг/м ³	ОБУВ, мг/м ³	Класс опасности ЗВ	Выброс вещества с учетом очистки, г/с	Выброс вещества с учетом очистки, т/год (М)	Значение М/ЭНК
1	2	3	4	5	6	7	8	9	10
0301	Азота (IV) диоксид (Азота диоксид) (4)		0.2	0.04		2	0.099		
0304	Азот (II) оксид (Азота оксид) (6)		0.4	0.06		3	0.016		
0328	Углерод (Сажа, Углерод черный) (583)		0.15	0.05		3	0.014		
0330	Сера диоксид (Ангидрид сернистый, Сернистый газ, Сера (IV) оксид) (516)		0.5	0.05		3	0.0104		
0337	Углерод оксид (Окись углерода, Угарный газ) (584)		5	3		4	0.096		
2732	Керосин (654*)				1.2		0.025		
2908	Пыль неорганическая, содержащая двуокись кремния в %: 70-20		0.3	0.1		3	0.2744	1.54982	15.4982
	В С Е Г О :						0.5348	1.54982	15.4982

Примечания: 1. В колонке 9: "М" - выброс ЗВ, т/год; при отсутствии ЭНК используется ПДКс.с. или (при отсутствии ПДКс.с.) ПДКм.р. или (при отсутствии ПДКм.р.) ОБУВ
2. Способ сортировки: по возрастанию кода ЗВ (колонка 1)

4.8 Обоснование полноты и достоверности исходных данных (г/с, т/год), принятых для расчета нормативов допустимых выбросов

В связи с тем, что определить фактические выбросы вредных веществ в атмосферу на участке рекультивации методами инструментальных замеров не представляется возможным, выбросы вредных веществ в атмосферу от основного технологического оборудования определены расчетным методом, на основании следующих методических нормативных документов:

1. Методика расчета нормативов выбросов от неорганизованных источников Приложение №8 к Приказу Министра охраны окружающей среды и водных ресурсов Республики Казахстан от 12.06.2014 г. № 221-п.

2. Методика расчета выбросов загрязняющих веществ в атмосферу от предприятий по производству строительных материалов Приложение №11 к Приказу Министра охраны окружающей среды Республики Казахстан от 18.04.2008 №100-п.

3. Методика расчета нормативов выбросов вредных веществ от стационарных дизельных установок. Приложение №9 к Приказу Министра охраны окружающей среды и водных ресурсов Республики Казахстан от 12.06.2014г. № 221-п.

4. Методика расчета выбросов вредных веществ от предприятий дорожно-строительной отрасли, в том числе от асфальтобетонных заводов, Приложению №12 к приказу Министра охраны окружающей среды РК №100-п от 18.04.2008г.

5. Методика расчета выбросов загрязняющих веществ от автотранспортных предприятий, Приложению №3 к приказу Министра охраны окружающей среды РК №100-п от 18.04.2008г.

4.8.1 Расчет источников выбросов загрязняющих веществ выбрасываемых в атмосферу

Источник загрязнения 6001 – Разработка грунта бульдозером

Выполаживание бортов, нанесение вскрышных пород и планировка карьера будут произведены с помощью бульдозера. Согласно рабочему проекту, объем работ составит:

- Выполаживание бортов карьера – 8000м³;
- Планировка уклона борта – 26600 м² * 0,2 м = 5320 м³;
- Планировка дно карьера – 175376 м² * 0,2 м = 35075 м³;

Всего 48395м³/год, или 125827т/год. Производительность бульдозера **925т/час**, или **137час/год**.

Список литературы:

1. Методика расчета нормативов выбросов от неорганизованных источников Приложение №13 к Приказу Министра охраны окружающей среды и водных ресурсов Республики Казахстан от 12.06.2014 г. № 221-П.
2. Методика расчета выбросов загрязняющих веществ в атмосферу от предприятий по производству строительных материалов Приложение №16 к Приказу Министра охраны окружающей среды и водных ресурсов Республики Казахстан от 12.06.2014 г. № 221-П.

Примесь: 2908 Пыль неорганическая, содержащая двуокись кремния в %: 70-20

Тип источника выделения: Карьер

Влажность материала, %, VL = 10

Коэфф., учитывающий влажность материала (табл.4), K5 = 0.01

Операция: Переработка

Скорость ветра (среднегодовая), м/с, G3SR = 1

Коэфф., учитывающий среднегодовую скорость ветра (табл.2), K3SR = 1

Скорость ветра (максимальная), м/с, G3 = 5

Коэфф., учитывающий максимальную скорость ветра (табл.2), K3 = 1.4

Коэффициент, учитывающий степень защищенности узла (табл.3), K4 = 1

Размер куска материала, мм, G7 = 5

Коэффициент, учитывающий крупность материала (табл.5), K7 = 0.7

Доля пылевой фракции в материале (табл.1), K1 = 0.03

Доля пыли, переходящей в аэрозоль (табл.1), K2 = 0.04

Суммарное количество перерабатываемого материала, т/час, G = 925

Высота падения материала, м, GB = 1.5

Коэффициент, учитывающий высоту падения материала (табл.7), B = 0.6

Макс. разовый выброс пыли при переработке, г/с (1), GC = K1 · K2 · K3 · K4 · K5 · K7 · G · 10⁶ · B / 3600 = 0.03 · 0.04 · 1.4 · 1 · 0.01 · 0.7 · 925 · 10⁶ · 0.6 / 3600 = 1.813

Прод. выброса составляет менее 20 мин согласно п.2.1 применяется 20-ти минутное осред.

Продолжительность пересыпки в минутах (не более 20), TT = 1

Максимальный разовый выброс, с учетом 20-ти минутного осреднения, г/с, GC = GC · TT · 60 / 1200 = 1.813 · 1 · 60 / 1200 = 0.09065

Время работы узла переработки в год, часов, RT2 = 137

Валовый выброс пыли при переработке, т/год (1), MC = K1 · K2 · K3SR · K4 · K5 · K7 · G · B · RT2 = 0.03 · 0.04 · 1 · 1 · 0.01 · 0.7 · 925 · 0.6 · 137 = 0.639

Итого выбросы

Код	Примесь	Выброс г/с	Выброс т/год
2908	Пыль неорганическая, содержащая двуокись кремния в %: 70-20	0.09065	0.639

Источник загрязнения 6002 – Перевозка ПРС

Погрузка ПРС производится экскаватором на автосамосвалы, затем транспортируется и разгружает ПРС на дно карьера. Согласно рабочему проекту, объем работ составит 40000м³/год, или 108000т/год. Производительность экскаватора **2250т/час**, или **48час/год**.

Список литературы:

1. Методика расчета нормативов выбросов от неорганизованных источников Приложение №13 к Приказу Министра охраны окружающей среды и водных ресурсов Республики Казахстан от 12.06.2014 г. № 221-П.
2. Методика расчета выбросов загрязняющих веществ в атмосферу от предприятий по производству строительных материалов Приложение №16 к Приказу Министра охраны окружающей среды и водных ресурсов Республики Казахстан от 12.06.2014 г. № 221-П.

1. Погрузка ПРС на автосамосвал экскаватором

Примесь: 2908 Пыль неорганическая, содержащая двуокись кремния в %: 70-20

Тип источника выделения: Карьер

Влажность материала, %, VL = 10

Коэфф., учитывающий влажность материала (табл.4), K5 = 0.01

Операция: Переработка

Скорость ветра (среднегодовая), м/с, G3SR = 1

Коэфф., учитывающий среднегодовую скорость ветра (табл.2), K3SR = 1

Скорость ветра (максимальная), м/с, G3 = 5

Коэфф., учитывающий максимальную скорость ветра (табл.2), K3 = 1.4

Коэффициент, учитывающий степень защищенности узла (табл.3), K4 = 1

Размер куска материала, мм, G7 = 5

Коэффициент, учитывающий крупность материала (табл.5), K7 = 0.7

Доля пылевой фракции в материале (табл.1), K1 = 0.05

Доля пыли, переходящей в аэрозоль (табл.1), K2 = 0.02

Суммарное количество перерабатываемого материала, т/час, G = 2250

Высота падения материала, м, GB = 1.5

Коэффициент, учитывающий высоту падения материала (табл.7), B = 0.6

Макс. разовый выброс пыли при переработке, г/с (1), GC = K1 · K2 · K3 · K4 · K5 · K7 · G · 10⁶ · B / 3600 = 0.05 · 0.02 · 1.4 · 1 · 0.01 · 0.7 · 2250 · 10⁶ · 0.6 / 3600 = 3.675

Прод. выброса составляет менее 20 мин согласно п.2.1 применяется 20-ти минутное осред.

Продолжительность пересыпки в минутах (не более 20), TT = 1

Максимальный разовый выброс, с учетом 20-ти минутного осреднения, г/с, GC = GC · TT · 60 / 1200 = 3.675 · 1 · 60 / 1200 = 0.18375

Время работы узла переработки в год, часов, RT2 = 48

Валовый выброс пыли при переработке, т/год (1), MC = K1 · K2 · K3SR · K4 · K5 · K7 · G · B · RT2 = 0.05 · 0.02 · 1 · 1 · 0.01 · 0.7 · 2250 · 0.6 · 48 = 0.454

2. Разгрузка ПРС на дно карьера

Примесь: 2908 Пыль неорганическая, содержащая двуокись кремния в %: 70-20

Тип источника выделения: Карьер

Влажность материала, %, VL = 10

Коэфф., учитывающий влажность материала (табл.4), K5 = 0.01

Операция: Переработка

Скорость ветра (среднегодовая), м/с, G3SR = 1

Коэфф., учитывающий среднегодовую скорость ветра (табл.2), K3SR = 1

Скорость ветра (максимальная), м/с, G3 = 5

Коэфф., учитывающий максимальную скорость ветра (табл.2), K3 = 1.4

Коэффициент, учитывающий степень защищенности узла (табл.3), $K_4 = 1$
 Размер куска материала, мм, $G_7 = 5$
 Коэффициент, учитывающий крупность материала (табл.5), $K_7 = 0.7$
 Доля пылевой фракции в материале (табл.1), $K_1 = 0.05$
 Доля пыли, переходящей в аэрозоль (табл.1), $K_2 = 0.02$
 Суммарное количество перерабатываемого материала, т/час, $G = 2250$
 Высота падения материала, м, $GB = 1.5$
 Коэффициент, учитывающий высоту падения материала (табл.7), $B = 0.6$
 Макс. разовый выброс пыли при переработке, г/с (1), $GC = K_1 \cdot K_2 \cdot K_3 \cdot K_4 \cdot K_5 \cdot K_7 \cdot G \cdot 10^6 \cdot B / 3600 = 0.05 \cdot 0.02 \cdot 1.4 \cdot 1 \cdot 0.01 \cdot 0.7 \cdot 2250 \cdot 10^6 \cdot 0.6 / 3600 = 3.675$
 Прод. выброса составляет менее 20 мин согласно п.2.1 применяется 20-ти минутное осред.
 Продолжительность пересыпки в минутах (не более 20), $TT = 1$
 Максимальный разовый выброс, с учетом 20-ти минутного осреднения, г/с, $GC = GC \cdot TT \cdot 60 / 1200 = 3.675 \cdot 1 \cdot 60 / 1200 = 0.18375$
 Время работы узла переработки в год, часов, $RT_2 = 48$
 Валовой выброс пыли при переработке, т/год (1), $MC = K_1 \cdot K_2 \cdot K_{3SR} \cdot K_4 \cdot K_5 \cdot K_7 \cdot G \cdot B \cdot RT_2 = 0.05 \cdot 0.02 \cdot 1 \cdot 1 \cdot 0.01 \cdot 0.7 \cdot 2250 \cdot 0.6 \cdot 48 = 0.454$

3. Выбросы пыли при автотранспортных работах

Примесь: 2908 Пыль неорганическая, содержащая двуокись кремния в %: 70-20

Тип источника выделения: Карьер
 Вид работ: Автотранспортные работы
 Влажность материала, %, $VL = 10$
 Коэфф., учитывающий влажность материала (табл.4), $K_5 = 0.01$
 Число автомашин, работающих в карьере, $N = 6$
 Число ходок (туда и обратно) всего транспорта в час, $N_1 = 4$
 Средняя протяженность 1 ходки в пределах карьера, км, $L = 1$
 Средняя грузоподъемность единицы автотранспорта, т, $G_1 = 25$
 Коэфф. учитывающий среднюю грузоподъемность автотранспорта (табл.9), $C_1 = 1.9$
 Средняя скорость движения транспорта в карьере, км/ч, $G_2 = N_1 \cdot L / N = 4 \cdot 1 / 6 = 0.667$
 Данные о скорости движения 1 км/ч отсутствуют в таблице 010
 Коэфф. учитывающий среднюю скорость движения транспорта в карьере (табл.10), $C_2 = 2$
 Коэфф. состояния дорог (1 - для грунтовых, 0.5 - для щебеночных, 0.1 - щебеночных, обработанных) (табл.11), $C_3 = 1$
 Средняя площадь грузовой платформы, м², $F = 30$
 Коэфф., учитывающий профиль поверхности материала (1.3-1.6), $C_4 = 1.45$
 Скорость обдувки материала, м/с, $G_5 = 15$
 Коэфф. учитывающий скорость обдувки материала (табл.12), $C_5 = 1.5$
 Пылевыведение с единицы фактической поверхности материала, г/м²*с, $Q_2 = 0.004$
 Коэфф. учитывающий долю пыли, уносимой в атмосферу, $C_7 = 0.01$
 Количество рабочих часов в году, $RT = 48$
 Максимальный разовый выброс пыли, г/сек (7), $\underline{G} = (C_1 \cdot C_2 \cdot C_3 \cdot K_5 \cdot N_1 \cdot L \cdot C_7 \cdot 1450 / 3600 + C_4 \cdot C_5 \cdot K_5 \cdot Q_2 \cdot F \cdot N) = (1.9 \cdot 2 \cdot 1 \cdot 0.01 \cdot 4 \cdot 1 \cdot 0.01 \cdot 1450 / 3600 + 1.45 \cdot 1.5 \cdot 0.01 \cdot 0.004 \cdot 30 \cdot 6) = 0.0163$
 Валовой выброс пыли, т/год, $\underline{M} = 0.0036 \cdot \underline{G} \cdot RT = 0.0036 \cdot 0.0163 \cdot 48 = 0.00282$

Итого выбросы

Код	Примесь	Выброс г/с	Выброс т/год
2908	Пыль неорганическая, содержащая двуокись кремния в %: 70-20	0.18375	0.91082

Источник загрязнения 6003 – Газовые выбросы от спецтехники

На территории участка работ будет работать механизированная техника, такие как бульдозер, экскаватор и автосамосвалы, работающие на дизельном топливе.

При работе дизельных двигателей выделяется продукты горения дизельного топлива (в расчет принят дизельный двигатель номинальной мощностью 101-160кВт).

Расчет выбросов вредных веществ произведен согласно «Методика расчета выбросов вредных веществ от предприятий дорожно-строительной отрасли, в том числе от асфальтобетонных заводов», Приложению №12 к приказу Министра охраны окружающей среды РК №100 п от 18.04.2008г. Раздел4. Расчет выбросов загрязняющих веществ от дорожно-строительной техники. Подраздел 4.2. Расчеты выбросов по схеме 4.

Максимальный разовый выброс от 1 машины данной группы рассчитывается по формуле:

$$M_2 = ML \times Tv_2 + 1,3 \times ML \times Tv_{2n} + M_{xx} \times T_{xm}, \text{ г/30 мин}, \quad (4.7)$$

где: Tv_2 - максимальное время работы машины без нагрузки в течение 30 мин;

Tv_{2n} , T_{xm} – макс. время работы под нагрузкой и на холостом ходу в течение 30 мин.

Максимальный разовый выброс от техники данной группы рассчитывается по формуле:

$$M_{4сек} = M_2 \times Nk1 / 1800, \text{ г/с}, \quad (4.9)$$

где $Nk1$ - наибольшее количество техники данной группы, двигающихся (работающих) в течение получаса.

Исходные данные для расчета:

Tv_2 (мин/30 мин)	Tv_{2n} (мин/30 мин)	T_{xm} (мин/30 мин)	$Nk1$ (ед.авт.)
8	14	8	1

Табличные данные (в нашем случае из таб. 3.8 и 3.9):

Примесь	NO_x	NO_2	NO	C	SO_2	CO	CH
ML (г/мин)	4.01	3.208	0.5213	0.45	0.31	2.09	0.71
M_{xx} (г/мин)	0.78	0.624	0.1014	0.1	0.16	3.91	0.49

***Коэффициенты трансформации в общем случае принимаются на уровне максимальной установленной трансформации, т.е. 0.8 - для NO_2 и 0.13 - для NO от NO_x .

Расчет выбросов производится, используя формулы: 4.7 и 4.9 и представлен в табличной форме:

Код	Примесь	M_2 , г/30мин	M_4 , г/сек
0301	Азота диоксид NO_2	89,0416	0,098935
0304	Оксиды азота NO	14,46926	0,016077
0328	Углерод (Сажа) (C)	12,59	0,013989
0330	Сера диоксид (SO_2)	9,402	0,010447
0337	Углерод оксид (CO)	86,038	0,095598
2754	Углеводороды(CH)	22,522	0,025024

Расчет выбросов производился только на теплый период времени, так как работы будут, проходит в теплый период времени года.

Итого выбросы:

Код	Примесь	Выброс г/сек	Выброс т/период
0301	Азота (IV) диоксид (Азота диоксид) (4)	0.099	Валовые выбросы не нормируется (передвижной источник)
0304	Азот (II) оксид (Азота оксид) (6)	0.016	
0328	Углерод (Сажа, Углерод черный) (583)	0.014	
0330	Сера диоксид (Ангидрид сернистый, Сернистый газ, Сера (IV) оксид) (516)	0.0104	
0337	Углерод оксид (Окись углерода, Угарный газ) (584)	0.096	
2732	Керосин (654*)*	0.025	

***Углеводороды (СН), поступающие в атмосферу от техники при работе на дизельном топливе, необходимо классифицировать по керосину.**

Максимально-разовые газовые выбросы (г/с) от передвижных источников рассчитаны для расчета рассеивания и определения предельно-допустимых концентрации вредных веществ в атмосферном воздухе.

Статья 199 пункта 5. ЭК РК от 2 января 2021 года «Передвижным источником признается транспортное средство или иное передвижное средство, техника или установка, оснащенные двигателями внутреннего сгорания, работающими на различных видах топлива, и способные осуществлять выброс как в стационарном положении, так и в процессе передвижения».

Нормативы выбросов загрязняющих веществ устанавливаются без учета выбросов от передвижных источников, так как согласно статьи 202 пункта 17 ЭК РК от 2 января 2021 года «Нормативы допустимых выбросов для передвижных источников не устанавливаются». Плата за выбросы загрязняющих веществ от передвижных источников, производится по фактическому расходу топлива.

5 ПРОВЕДЕНИЕ РАСЧЕТОВ РАССЕЙВАНИЯ

5.1 Результаты расчетов уровня загрязнения атмосферы

Согласно п.58 Методики расчета концентрации вредных веществ в атмосферном воздухе, Приложение №12 к приказу МОС и ВР РК от 12.06.2014г. №221-п, для ускорения и упрощения расчетов приземных концентраций на проектируемом объекте рассматриваются те из выбрасываемых вредных веществ, для которых

$$\begin{aligned}M/ПДК &> \Phi, \\ \Phi &= 0,01N \text{ при } N > 10\text{м}, \\ \Phi &= 0,1 \text{ при } N < 10\text{м}\end{aligned}$$

Здесь М (г/с) - суммарное значение выброса от всех источников предприятия по данному ингредиенту

ПДК (мг/м³) - максимальная разовая предельно допустимая концентрация

Н (м) - средневзвешенная по предприятию высота источников выброса.

Обоснование перечня ингредиентов, по которым необходимо производить расчет приземных концентраций, приведено в таблице 5.1.

На существующее положение был произведен расчет рассеивания вредностей по ингредиентам и группе суммации и определение приземных концентраций. Целью расчета было определение максимально возможных концентраций на расчетных точках (контрольные точки) карьера. Расчет загрязнения атмосферы проводился с использованием программы "Эра 4.0."

Результаты расчетов уровня загрязнения атмосферы в виде программных карт-схем рассеивания загрязняющих веществ в приземных слоях атмосферы приведены в приложении.

Расчетный прямоугольник принят размером 1700x1100, за центр принят центр расчетных прямоугольников с координатами 1487x1022, шаг сетки равен 100 метров, масштаб 1:9600. Проведенный расчет полей максимальных приземных концентраций вредных веществ позволил определить концентрации и проверить их соответствие нормативным значениям. Результаты расчетов представлены таблицами и картами-схемами рассеивания, имеющими иллюстрированный характер. Степень загрязнения каждой примесью оценивалась по максимальным приземным концентрациям, создаваемым на расчетных точках (контрольные точки) карьера без учета фоновой концентрации.

Результаты расчета рассеивания по загрязняющим веществам с учетом эффекта суммарного вредного воздействия на период работ представлены в таблице 5.2.

Определение необходимости расчетов приземных концентраций по веществам

Панфиловский район, Рекультивация месторождения ПГС Алмалы-Тас

Код загр. вещества	Наименование вещества	ПДК максим. разовая, мг/м3	ПДК средне-суточная, мг/м3	ОБУВ ориентир. безопасн. УВ, мг/м3	Выброс вещества г/с (М)	Средневзвешенная высота, м (Н)	М/ (ПДК*Н) для Н>10 М/ПДК для Н<10	Необходимость проведения расчетов
1	2	3	4	5	6	7	8	9
0304	Азот (II) оксид (Азота оксид) (6)	0.4	0.06		0.016	5	0.040	Нет
0328	Углерод (Сажа, Углерод черный) (583)	0.15	0.05		0.014	5	0.0933	Нет
0337	Углерод оксид (Окись углерода, Угарный газ) (584)	5	3		0.096	5	0.0192	Нет
2732	Керосин (654*)			1.2	0.025	5	0.0208	Нет
2908	Пыль неорганическая, содержащая двуокись кремния в %: 70-20	0.3	0.1		0.2744	5	0.9147	Да
Вещества, обладающие эффектом суммарного вредного воздействия								
0301	Азота (IV) диоксид (Азота диоксид) (4)	0.2	0.04		0.099	5	0.495	Да
0330	Сера диоксид (Ангидрид сернистый, Сернистый газ, Сера (IV) оксид) (516)	0.5	0.05		0.0104	5	0.0208	Нет
<p>Примечания: 1. Необходимость расчетов концентраций определяется согласно п.58 МРК-2014. Значение параметра в колонке 8 должно быть >0.01 при Н>10 и >0.1 при Н<10, где Н - средневзвешенная высота ИЗА, которая определяется по стандартной формуле: $\frac{\sum(N_i * M_i)}{\sum(M_i)}$, где N_i - фактическая высота ИЗА, M_i - выброс ЗВ, г/с</p> <p>2. При отсутствии ПДКм.р. берется ОБУВ, при отсутствии ОБУВ - ПДКс.с.</p>								

ЭРА v4.0 ИП Курмангалиев Р.А.

Максимальная разовая концентрация загрязняющих веществ
на расчетных точках (контрольные точки на границе карьера)

Таблица 5.2

Панфиловский район, Рекультивация месторождения ПГС Алмалы-Тас

Наименование вещества	Расчетная точка			Расчетная максимальная разовая концентрация, доли ПДК
	но- мер	координаты, м.		
		X	Y	
1	2	3	4	5
Группа 90 - Расчётные точки				
З а г р я з н я ю щ и е в е щ е с т в а :				
(0301) Азота (IV) диоксид (Азота диоксид) (4)	1	1524	1183	0.2396005
	2	1759	1116	0.8026342
	3	1885	997	0.510661
	4	1743	857	0.5835346
	5	1447	887	0.2007878
	6	1210	948	0.0963502
	7	1081	1095	0.0675953
	8	1283	1180	0.1091936
(2908) Пыль неорганическая, содержащая двуокись кремния в %: 70-20 (494)	1	1524	1183	0.7485584
	2	1759	1116	0.3692107
	3	1885	997	0.2293114
	4	1743	857	0.3076826
	5	1447	887	0.6540337
	6	1210	948	0.4137706
	7	1081	1095	0.3994361
	8	1283	1180	0.5820692

5.2 Предложения по нормативам допустимых выбросов (НДВ)

Выполненные расчеты уровня загрязнения атмосферного воздуха по каждому источнику и ингредиенту показали возможность принятия выбросов и параметров источников выбросов в качестве нормативов допустимых выбросов на срок действия разработанного проекта или до ближайшего изменения технологического режима работы, переоснащения производства, увеличения объемов работ, строительство и эксплуатация новых объектов, в результате которых произойдет изменение количественного и качественного состава выбросов, увеличение источников загрязнения и как следствие изменение нормативов.

Предложения по нормативам допустимых выбросов по каждому источнику и ингредиентам выбросов приведены в таблице 5.3.

По ингредиентам, расчет приземных концентраций которых не целесообразен, предлагается установить нормативы на уровне фактических выбросов.

Нормативы выбросов загрязняющих веществ в атмосферу

Панфиловский район, Рекультивация месторождения ПГС Алмалы-Тас

Производство цех, участок	Но- мер ис- точ- ника	Нормативы выбросов загрязняющих веществ						
		существующее положение		на 2043 год		Н Д В		год дос- тиже ния НДВ
		г/с	т/год	г/с	т/год	г/с	т/год	
Код и наименование загрязняющего вещества	выб- роса							
1	2	3	4	5	6	7	8	9
Н е о р г а н и з о в а н н ы е и с т о ч н и к и								
(0301) Азота (IV) диоксид (Азота диоксид) (4)								
Рекультивация	6003			0.099		0.099		2043
Итого				0.099		0.099		
(0304) Азот (II) оксид (Азота оксид) (6)								
Рекультивация	6003			0.016		0.016		2043
Итого				0.016		0.016		
(0328) Углерод (Сажа, Углерод черный) (583)								
Рекультивация	6003			0.014		0.014		2043
Итого				0.014		0.014		
(0330) Сера диоксид (Ангидрид сернистый, Сернистый газ, Сера (IV) оксид) (516)								
Рекультивация	6003			0.0104		0.0104		2043
Итого				0.0104		0.0104		
(0337) Углерод оксид (Окись углерода, Угарный газ) (584)								
Рекультивация	6003			0.096		0.096		2043
Итого				0.096		0.096		
(2732) Керосин (654*)								
Рекультивация	6003			0.025		0.025		2043
Итого				0.025		0.025		

Нормативы выбросов загрязняющих веществ в атмосферу

Панфиловский район, Рекультивация месторождения ПГС Алмалы-Тас

Производство цех, участок	Но- мер ис- точ- ника	Нормативы выбросов загрязняющих веществ						
		существующее положение		на 2043 год		Н Д В		год дос- тиже ния НДВ
		г/с	т/год	г/с	т/год	г/с	т/год	
Код и наименование загрязняющего вещества	выб- роса	3	4	5	6	7	8	9
1	2	3	4	5	6	7	8	9
(2908) Пыль неорганическая, содержащая двуокись кремния в %: 70-20								
Рекультивация	6001			0.09065	0.639	0.09065	0.639	2043
	6002			0.18375	0.91082	0.18375	0.91082	2043
Итого				0.2744	1.54982	0.2744	1.54982	
Итого по неорганизованным источникам:				0.5348	1.54982	0.5348	1.54982	
Т в е р д ы е:				0.2884	1.54982	0.2884	1.54982	
Газообразные, ж и д к и е:				0.2464		0.2464		
Всего по объекту:				0.5348	1.54982	0.5348	1.54982	
Т в е р д ы е:				0.2884	1.54982	0.2884	1.54982	
Газообразные, ж и д к и е:				0.2464		0.2464		

5.3 Обоснование возможности достижения нормативов

На период рекультивации специальные мероприятия по предотвращению (сокращению) выбросов в атмосферный воздух, обеспечивающие соблюдение в области воздействия намечаемой деятельности экологических нормативов качества атмосферного воздуха или целевых показателей его качества, а до их утверждения – гигиенических нормативов не требуется (не предусматриваются), так как анализ расчетов приземных концентрации показал, что приземные концентрации, по всем рассчитываемым веществам на границе карьера не превышают 1 ПДК.

По результатам расчёта рассеивания, максимальные приземные концентрации вредных веществ, создаваемые выбросами объекта в период рекультивационных работ на контрольных точках карьера ниже ПДК, и могут быть предложены в качестве нормативов допустимых выбросов, в объеме, определенном данным проектом. Расчет источников выбросов загрязнения проводился при максимальной загрузке оборудования предусмотренный проектом.

К наиболее интенсивному виду воздействия на период рекультивационных работ относится пыление при разработке грунта бульдозером, который является кратковременными работами и сильного влияния на воздушную среду не будет.

Перепрофилирование или сокращение объемов производства не предусматривается.

5.4 Границы области воздействия объекта

Месторождение песчано-гравийной смеси «Алмалы-Тас» расположено в 0,2км к северу от пос. Алмалы в Панфиловском районе области Жетісу (рис.1).

Размещение объекта по отношению к окружающей застройке (окружение):

Со всех сторон территории участка окружают пустыри. Ближайшим населенным пунктом является с.Алмалы, расположенный в 200м к югу от участка работ.

Общая площадь рекультивации нарушенных земель составляет 20,0 га.

Границей области воздействия являются контрольные точки расположенные на границах территории участка рекультивационных работ.

5.5 Данные о пределах области воздействия объекта

Согласно Санитарных правил «Санитарно-эпидемиологические требования к санитарно-защитным зонам объектов, являющихся объектами воздействия на среду обитания и здоровье человека» Утвержденный приказом и.о. Министра здравоохранения Республики Казахстан за № ҚР ДСМ-2 от 11 января 2022 года, СЗЗ на период рекультивационных работ не классифицируется.

Уровень приземных концентраций для вредных веществ определяется машинными расчетами по программе «Эра 4.0». Расчетами установлено, что приземные концентрации вредных веществ, создаваемые выбросами объекта на расчетных точках (контрольные точки по 8 румбам) карьера не превышают допустимых значений 1 ПДК и обеспечивают необходимый критерий качества воздуха на прилегающей территории участка рекультивационных работ.

5.6 Документы (материалы), свидетельствующие об учете специальных требований (при наличии) к качеству атмосферного воздуха для данного района

В районе размещения объекта и на прилегающей территории отсутствуют зоны заповедников, музеев, памятников архитектуры. Специальные требования к качеству атмосферного воздуха для данного объекта не требуются.

6. МЕРОПРИЯТИЯ ПО РЕГУЛИРОВАНИЮ ВЫБРОСОВ ПРИ НЕБЛАГОПРИЯТНЫХ МЕТЕОРОЛОГИЧЕСКИХ УСЛОВИЯХ (НМУ)

Под регулированием выбросов вредных веществ в атмосферу понимается их кратковременное сокращение в периоды неблагоприятных метеорологических условий (далее НМУ), предотвращающее высокий уровень загрязнения воздуха. Регулирование выбросов осуществляется с учетом прогноза НМУ на основе предупреждений о возможном опасном росте концентраций примесей в воздухе с целью его предотвращения.

В основу регулирования выбросов при неблагоприятных метеорологических условиях (НМУ) положено снижение выбросов загрязняющих веществ в атмосферу от действующих источников путем уменьшения нагрузки производственных процессов и оборудования.

Наступление НМУ доводится заблаговременно центром по гидрометеорологии в зависимости от ожидаемого уровня загрязнения атмосферы в виде предупреждений трех ступеней, которым соответствуют три режима работы предприятий.

При первом режиме работы предприятия, соответствующем предупреждению первой степени, мероприятия должны обеспечить сокращение концентраций загрязняющих веществ в приземном слое атмосферы примерно на 15-20%. Для этого предлагается выполнение ряда мероприятий организационно-технического характера.

При втором режиме работы предприятия, соответствующем предупреждению второй степени, мероприятия должны обеспечить сокращение концентраций загрязняющих веществ в приземном слое атмосферы на 20-40%. Эти мероприятия включают в себя все мероприятия, разработанные для первого режима, а так же снижение производительности оборудования и производственных процессов, связанных со значительными выделениями загрязняющих веществ в атмосферу.

При третьем режиме работы предприятия, соответствующем предупреждению третьей степени, мероприятия должны обеспечить сокращение концентраций загрязняющих веществ в приземном слое атмосферы на 40-60%. Мероприятия третьего режима включают в себя все мероприятия, разработанные для первого и второго режимов, а также временной остановки части производственного оборудования и отдельных процессов.

Мероприятия по регулированию выбросов загрязняющих веществ в атмосферу при НМУ для данного объекта не разрабатывались, в связи с тем, что данные участки не входят в «Перечень городов Казахстана, в которых прогнозируются НМУ» и расположены вдали от крупных населенных пунктов.

7 КОНТРОЛЬ ЗА СОБЛЮДЕНИЕМ НДВ

Производственный экологический контроль воздушного бассейна включает в себя два основных направления деятельности:

- мониторинг эмиссий – наблюдения за выбросами загрязняющих веществ на источниках выбросов;

- мониторинг воздействия - оценка фактического состояния загрязнения атмосферного воздуха в конкретных точках наблюдения на местности.

Мониторинг эмиссий загрязняющих веществ в атмосферу на источниках выбросов выполняется для контроля соблюдения НДВ.

Мониторинг эмиссий предусматривается для контроля нормативов допустимых выбросов (НДВ) в атмосферу ЗВ, устанавливаемых на стадии разработки проектной документации. Мониторинг выполняется с использованием следующих методов:

- метод прямого измерения концентраций загрязняющих веществ в отходящих газах с помощью автоматических газоанализаторов либо инструментального отбора проб отходящих газов с последующим анализом в стационарной лаборатории. Этот метод используется для мониторинга эмиссий на наиболее крупных организованных источниках выбросов – газоходах ГПА, дымовых трубах и др.;

- расчетный метод с использованием методик по расчету выбросов, утвержденных МООС РК. Этот метод применяется для расчета организованных, неорганизованных, залповых выбросов, а также выбросов от передвижных источников и ряда организованных источников.

Периодичность выполнения мониторинга эмиссий на источниках выбросов зависит от категории сочетания «источник - вредное вещество», определяемой при подготовке предложений по нормативам допустимых выбросов в разработанном проекте.

С учетом проводимых объемов работ, специфики производства, категории опасности предприятия, вклад в загрязнение атмосферного воздуха расценивается как *минимальный*. Организованные источники загрязнения, выбрасывающие такие вещества как: окислы азота, серы диоксид, оксиды углерода, подлежат контролю 1 раз в год. Неорганизованные источники контролю не подлежат.

К первой категории относятся источники, для которых при $C_m/ПДК > 0.5$ выполняются неравенства:

$M/ПДК > 0.01N$ при $H > 10$ м и $M/ПДК > 0.1N$ при $H < 10$ м

где:

M (г/с) – суммарное количество выбросов от всех источников предприятия, соответствующее наиболее неблагоприятным из установленных условий выброса;

ПДК (мг/м³) – максимальная разовая предельно допустимая концентрация;

H (м) – средневзвешенная по предприятию высота источников выброса. При H<10м принимают H=10.

Учитывая характер деятельности каждого источника, программой мониторинга предложен инструментальный (лабораторный) и расчетный (УПРЗА) метод контроля.

В число обязательно контролируемых веществ должны быть включены основные загрязняющие вещества – окислы азота, серы диоксид, оксиды углерода.

Мониторинг эмиссий на передвижных источниках выбросов будет осуществляться путем систематического контроля за состоянием топливной системы двигателей автотранспорта и ежегодной проверке на токсичность отработавших газов. Определение объемов выбросов выполняется расчетным методом по расходу топлива.

Мониторинг воздействия

В процессе мониторинга воздействия проводятся наблюдения за фактическим состоянием загрязнения атмосферного воздуха в установленных точках на границе карьера:

- Контрольные точки (Кт.);

Точки отбора определялись в зависимости от направления ветра:

- одновременно с подветренной стороны 4 контрольных точки и с наветренной стороны 4 точки на границе карьера, за пределами которой исключается превышение нормативов ПДК контролируемого вещества.

Частота отбора проб: 1 раз в год.

Контролируемые вещества: азота диоксид и пыль неорганическая. Координаты контрольных точек приведены в таблице 7.1.

Максимальная разовая концентрация загрязняющих веществ в контрольных точках (на границе карьера) приведены в таблице 7.2.

Таблица 7.1 Контрольные точки на границе карьера для проведения мониторинга.

номер	Контрольная точка		Наименование контролируемого вещества	Качественные показатели ЗВ		
	прямоуг.координаты			ПДК мр. мг/м3	ПДКсс. мг/м3	ОБУВ мг/м3
	X	Y				
КТ-1	1524	1183	Азота диоксид Пыль неорганическая	0,2 0,3	0,04 0,1	- -
КТ-2	1759	1116				
КТ-3	1885	997				
КТ-4	1743	857				
КТ-5	1447	887				
КТ-6	1210	948				
КТ-7	1081	1095				
КТ-8	1283	1180				

ЭРА v4.0 ИП Курмангалиев Р.А.

Максимальная разовая концентрация загрязняющих веществ
на контрольных точках (расчетные точки на границе карьера)

Таблица 7.2

Панфиловский район, Рекультивация месторождения ПГС Алмалы-Тас

Наименование вещества	Контрольная точка			Расчетная максимальная разовая концентрация, доли ПДК
	но- мер	координаты, м.		
		X	Y	
1	2	3	4	5
Группа 90 – Контрольные точки				
З а г р я з н я ю щ и е в е щ е с т в а :				
(0301) Азота (IV) диоксид (Азота диоксид) (4)	1	1524	1183	0.2396005
	2	1759	1116	0.8026342
	3	1885	997	0.510661
	4	1743	857	0.5835346
	5	1447	887	0.2007878
	6	1210	948	0.0963502
	7	1081	1095	0.0675953
	8	1283	1180	0.1091936
(2908) Пыль неорганическая, содержащая двуокись кремния в %: 70-20 (494)	1	1524	1183	0.7485584
	2	1759	1116	0.3692107
	3	1885	997	0.2293114
	4	1743	857	0.3076826
	5	1447	887	0.6540337
	6	1210	948	0.4137706
	7	1081	1095	0.3994361
	8	1283	1180	0.5820692

При мониторинге состояния атмосферного воздуха отбор проб должен проводиться преимущественно при тех метеоусловиях, при которых был проведен расчет рассеивания выбросов ЗВ (температура воздуха, относительная влажность, скорость и направление ветра, атмосферное давление, общим состоянием погоды – облачность, наличие осадков). Отбор проб проводится на высоте 1,5-3,5 м от поверхности земли. Время отбора проб отнесено к периоду осреднения не меньше, чем 20 мин.

Отбор проб воздуха осуществляется организацией, выполняющая отбор проб и анализ: привлекаемая аттестованная и аккредитованная лаборатория, имеющая лицензию на предоставление такого рода услуг.

План-график контроля на предприятии за соблюдением НДВ на контрольных точках (постах) приведены в таблице 7.3.

П л а н - г р а ф и к
контроля на объекте за соблюдением нормативов допустимых выбросов на контрольных точках (постах)

Панфиловский район, Рекультивация месторождения ПГС Алмалы-Тас

источ- ника N конт роль- ной точки	Производство, цех, участок. /Координаты контрольной точки	Контролируемое вещество	Периодичность контроля	Норматив допустимых выбросов		Кем осуществляет ся контроль	Методика проведения контроля
				г/с	мг/м3		
1	2	3	5	6	7	8	9
1	КТ-1 1524/1183 Северная граница СЗЗ	Азота диоксид Пыль неорганическая, содержащая диоксид кремния в %: 70-20	1 раз в год		0.2396005 0.7485584	Аккредитован ная лаборатория	Химический Весовой
2	КТ-2 1759/1116 Северо-восточная граница СЗЗ	Азота диоксид Пыль неорганическая, содержащая диоксид кремния в %: 70-20		0.8026342 0.3692107	Химический Весовой		
3	КТ-3 1885/997 Восточная граница СЗЗ	Азота диоксид Пыль неорганическая, содержащая диоксид кремния в %: 70-20		0.510661 0.2293114	Химический Весовой		
4	КТ-4 1743/857 Юго-восточная граница СЗЗ	Азота диоксид Пыль неорганическая, содержащая диоксид кремния в %: 70-20		0.5835346 0.3076826	Химический Весовой		

П л а н - г р а ф и к
контроля на объекте за соблюдением нормативов допустимых выбросов на контрольных точках (постах)

Панфиловский район, Рекультивация месторождения ПГС Алмалы-Тас

N источника N контрольной точки	Производство, цех, участок. /Координаты контрольной точки	Контролируемое вещество	Периодичность контроля	Норматив допустимых выбросов		Кем осуществляется контроль	Методика проведения контроля
				г/с	мг/м3		
1	2	3	5	6	7	8	9
5	КТ-5 1447/887 Южная граница СЗЗ	Азота диоксид Пыль неорганическая, содержащая двуокись кремния в %: 70-20	1 раз в год		0.2007878 0.6540337	Аккредитованная лаборатория	Химический Весовой
6	КТ-6 1210/948 Юго-западная граница СЗЗ	Азота диоксид Пыль неорганическая, содержащая двуокись кремния в %: 70-20			0.0963502 0.4137706		Химический Весовой
7	КТ-7 1081/1095 Западная граница СЗЗ	Азота диоксид Пыль неорганическая, содержащая двуокись кремния в %: 70-20			0.0675953 0.3994361		Химический Весовой
8	КТ-8 1283/1180 Северо-западная граница СЗЗ	Азота диоксид Пыль неорганическая, содержащая двуокись кремния в %: 70-20			0.1091936 0.5820692		Химический Весовой

8 ОХРАНА ПОВЕРХНОСТНЫХ И ПОДЗЕМНЫХ ВОД ОТ ЗАГРЯЗНЕНИЯ И ИСТОЩЕНИЯ

8.1 Система водоснабжения и водоотведения

Водоснабжение – привозная. Вода будет использоваться, для санитарно-питьевых нужд рабочих и на полив семян растительности. Для питья вода будет привозиться автотранспортом в 5 литровых бутилированных канистрах из ближайших населенных пунктов. Вода для полива будет привозиться поливочной машиной ЗИЛ МДК-433362 с объемом цистерны 6,0 м³. Образующиеся бытовые стоки от рабочего персонала будут собираться в гидроизоляционный выгреб, по мере накопления бытовые стоки будут вывозиться на ассенизаторской машине в специально отведенные для этого места.

8.2 Баланс водопотребления и водоотведения

Расчеты водопотребления и водоотведения произведены в соответствии с СП РК 4.01.101-2012 «Внутренний водопровод и канализация зданий и сооружений».

Расход воды на санитарно-питьевые нужды рабочих. Норма расхода воды для рабочего персонала на санитарно-питьевые нужды составит – 0,025 м³/сутки на 1 человека. На участках рекультивации будут работать 10 чел. Количество рабочих дней – 29.

$$10 * 0,025 = 0,25 \text{ м}^3/\text{сут};$$

$$0,25 * 29 \text{ дней} = 7,25 \text{ м}^3/\text{год}.$$

Расход воды на полив растительности (безвозвратное водопотребление).

Для обеспечения нормального роста и развития растительности полив следует проводить на 10-ый, 20-ый и 30-ый день после посева.

Полив предполагается провести поливочной машиной. Разовый расход воды на полив составит:

Разовый расход воды на полив составит:

$$V = S_{\text{об}} \times q \times n \times N_{\text{см}} \text{ л}$$

где:

$N_{\text{см}} = 1$ – количество смен поливки;

$n = 2$ – кратность полива;

$q = 0,3 \text{ л/м}^2$ – расход воды на поливку;

$S_{\text{об}}$ – площадь полива

Разовый расход воды на полив составит:

$$V = 200000 \times 0,3 \times 2 \times 1 = 120000 \text{ л (120 м}^3\text{)}$$

Расчёт расхода воды на полив

Наименование материала	Количество поливов за весь курс, ед.	Расход на разовый полив, м ³	Расход на весь курс полива, м ³
Вода	3	120	360

Таблица водопотребления и водоотведения

Наименование потребителей	Водопотребление		Водоотведение	
	м ³ /сут	м ³ /год	м ³ /сут	м ³ /год
Расход воды на санитарно-питьевые нужды	0,25	7,25	0,25	7,25
Расход воды на полив семян растительности	120	360		
Всего воды	120,25	367,25	0,25	7,25

БАЛАНС ВОДОПОТРЕБЛЕНИЯ И ВОДООТВЕДЕНИЯ (СУТОЧНЫЙ)

Таблица 5.1

Производство	Водопотребление, м ³ /сут/ м ³ /год						Водоотведение, м ³ /сут/ м ³ /год					
	Всего привозится воды	На производственные нужды			На хозяйственно – бытовые нужды	Вода технического качества	Всего	Объем сточной воды, повторно используемой	Производственные сточные воды	Хозяйственно-бытовые сточные воды	Безвозвратное потребление	Примечание
		Свежая вода		Оборотная вода								
		Всего	В том числе питьевого качества									
Санитарно-питьевые нужды	<u>0,25</u> 7,25				<u>0,25</u> 7,25				<u>0,25</u> 7,25		В выгреб	
На полив травянистой растительности	<u>120</u> 360					<u>120</u> 360				<u>120</u> 360		
ИТОГО:	<u>120,25</u> 367,25				<u>0,25</u> 7,25	<u>120</u> 360	<u>0,25</u> 7,25		<u>0,25</u> 7,25	<u>120</u> 360	-//-	

8.3 Мероприятия по охране водных ресурсов

- Содержать территорию участка в санитарно-чистом состоянии согласно нормам СЭС и охраны окружающей среды – постоянно;
- Исключать загрязнения подземных вод техногенными стоками (утечки масла и дизтоплива от транспортной техники). Для этого своевременно проводить технический осмотр карьерной техники, что исключает возникновения аварийных ситуаций. Производить постоянные наблюдения за автотранспортом и техникой;
- Применять оптимальные технологические решения, не оказывающие негативного влияния на окружающую природную среду, и исключая возможные аварийные ситуации;
- Ремонтные работы техники и оборудования производить только в ремонтном участке, отдельно на производственной базе недропользователя;
- К работе допускать лиц, обученные по специальной программе, сдавшие экзамены и получившие соответствующее удостоверение по технике безопасности, производственной санитарии и противопожарной безопасности.
- Отходы, образующиеся в результате деятельности объекта должны собираться в металлические контейнера. По мере накопления отходы вывозить в специальные отведенные места (на полигоны, переработку, на другие нужды производства и т.д.). Содержать в исправном состоянии мусоросборные контейнера для предотвращения возможного загрязнения почвы и далее грунтовых вод и окружающей среды;
- Рекультивационные работы производить строго в отведенном контуре (участок отведенной для работ). Не выходить за рамки контура участка работ;
- Сохранять естественный ландшафт прилегающих к территории участка земли;
- Упорядоченное движение транспорта и другой техники по территории участков работ, разработка оптимальных схем движения;
- Ознакомить работников о порядке ведения работ, для исключения аварийных ситуаций и возможного загрязнения водной и окружающей среды.

9 НОРМАТИВЫ ОТХОДОВ ПРОИЗВОДСТВА И ПОТРЕБЛЕНИЯ

9.1 Лимиты накопления отходов

Захоронение отходов на данном участке проектируемого объекта не предусматривается. На данном участке работ предусматриваются лимиты накопления отходов.

Лимиты накопления отходов устанавливаются для каждого конкретного места накопления отходов, входящего в состав объектов I и II категорий, в виде предельного количества (массы) отходов по их видам, разрешенных для складирования в соответствующем месте накопления.

Места накопления отходов предназначены для:

1) временного складирования отходов на месте образования на срок не более шести месяцев до даты их сбора (передачи специализированным организациям) или самостоятельного вывоза на объект, где данные отходы будут подвергнуты операциям по восстановлению или удалению;

2) временного складирования неопасных отходов в процессе их сбора (в контейнерах, на перевалочных и сортировочных станциях), за исключением вышедших из эксплуатации транспортных средств и (или) самоходной техники, на срок не более трех месяцев до даты их вывоза на объект, где данные отходы будут подвергнуты операциям по восстановлению или удалению;

3) временного складирования отходов на объекте, где данные отходы будут подвергнуты операциям по удалению или восстановлению, на срок не более шести месяцев до направления их на восстановление или удаление.

Для вышедших из эксплуатации транспортных средств и (или) самоходной техники срок временного складирования в процессе их сбора не должен превышать шесть месяцев.

4) временного складирования отходов горнодобывающих и горноперерабатывающих производств, в том числе отходов металлургического и химико-металлургического производств, на месте их образования на срок не более двенадцати месяцев до даты их направления на восстановление или удаление.

Накопление отходов разрешается только в специально установленных и оборудованных в соответствии с требованиями законодательства Республики Казахстан местах (на площадках, в складах, хранилищах, контейнерах и иных объектах хранения).

Лимиты накопления отходов и лимиты захоронения отходов не устанавливаются для объектов III и IV категорий и не подлежат экологическому нормированию в соответствии с пунктом 8 статьи 41 Кодекса.

Лимиты накопления отходов и лимиты захоронения отходов пересматриваются не реже одного раза в десять лет, в составе заявки для получения экологического разрешения на воздействие.

Лимиты накопления отходов на 2043 год

Наименование отходов	Объем накопленных отходов на существующее положение, тонн/год	Лимит накопления, тонн/год
1	2	3
Всего	-	0,0854
в том числе отходов производства	-	0,0254
отходов потребления	-	0,06
Опасные отходы		
Промасленная ветошь	-	0,0254
Не опасные отходы		
Твердо-бытовые отходы	-	0,06
Зеркальные		
перечень отходов	-	-

При рекультивации в основном будут образовываться твердо-бытовые отходы (ТБО), отходы промасленной ветоши.

Опасные производственные отходы такие как: Отработанные масла, автошины, аккумуляторы на территории участка образоваться не будут, так как ремонтные работы автотехники будут производиться на производственной базе подрядных организаций.

Твердо-бытовые отходы

Код по классификатору отходов – 20 03 01.

Согласно Методики разработки проектов нормативов предельного размещения отходов производства и потребления (Приложение №16 к приказу Министра охраны окружающей среды Республики Казахстан от «18» 04 2008г. №100-п (раздел-2, подпункт-2.44)) годовое количество бытовых отходов составляет 0,3м³/год на человека, средняя плотность отходов составляет 0,25 т/м³. Количество рабочих дней в году – 29. Численность работающих на участке – 10 чел.

$$10 \text{ чел} * (0,3 \text{ м}^3 / 365) * 29 * 0,25 \text{ т/м}^3 = 0,06 \text{ т/год}$$

Твердые бытовые отходы будут складироваться в специальные контейнеры, размещаемые на площадке с твердым покрытием и по мере накопления будут вывозиться на полигон ТБО.

Промасленная ветошь.

Код по классификатору отходов – 15 02 02*.

При работе машин будут образовываться обтирочная промасленная ветошь. Отходы промасленной ветоши собираются в металлические контейнера отдельно, и по мере накопления передаются сторонним организациям для дальнейшей их утилизации.

Нормативное количество отхода определяется исходя из поступающего количества ветоши ($M_0 = 0,02 \text{ т/год}$), норматива содержания в ветоши масел (M) и влаги (W): $N = M_0 + M + W$,

$$\text{Где } M = 0,12 * M_0, \quad W = 0,15 * M_0$$

$$N = 0,02 + (0,12 * 0,02) + (0,15 * 0,02) = 0,0254 \text{ т/год}$$

С целью снижения негативного влияния отходов на окружающую среду необходимо вести четкую организацию сбора, хранения и отправки отходов в места утилизации.

По окончании рекультивационных работ прилегающая территория будет очищена, мусор вывезен к местам утилизации специальным транспортом в укрытом состоянии. Влияние отходов будет минимальным при условии строгого соблюдения всех санитарно-эпидемиологических и экологических норм.

9.2 Мероприятия по предотвращению загрязнения почвы отходами производства

При использовании земель природопользователи не должны допускать загрязнения, захламления, деградации и ухудшения плодородия почв.

К числу основных направлений деятельности предприятия по охране и рациональному использованию природных ресурсов, способствующих снижению негативного влияния предприятия на компоненты окружающей среды, следующие:

- контроль за воздействием на окружающую среду и учет уровня этого воздействия;
- исследовательские работы по оценке уровня загрязнения компонентов окружающей среды;

- осуществление мероприятий по снижению вредного воздействия на окружающую среду.

Предложения о мероприятиях, обеспечивающих снижение негативного влияния размещаемых отходов на окружающую среду приведены в таблице 9.1.

Предложения о мероприятиях, обеспечивающих снижение негативного влияния размещаемых отходов на окружающую среду

Таблица 9.1

№№ /пп	Наименование отхода	Наименование мероприятия	Срок выполнения	Ожидаемая эффективность
1	2	3	4	5
1	ТБО (коммунальные) отходы	Организовать места сбора и временного хранения отходов в металлические контейнера. Регулярно вывозить для захоронения на полигоне ТБО.	По мере накопления	Соблюдение санитарных норм и правил ТБ.
2	Промасленная ветошь (обтирочный материал)	Организовать места сбора и временного хранения промасленной ветоши в закрытые металлические емкости. По мере накопления передавать спец.предприятиям на переработку.	По мере накопления	Исключение загрязнения территории

10 МЕРОПРИЯТИЯ ПО ОХРАНЕ НЕДР И ЗЕМЕЛЬ

Природопользователи (Операторы) при разработке полезных ископаемых, проведении геологоразведочных, строительных и других работ обязаны проводить рекультивацию нарушенных земель.

Рекультивация земель будет производиться в полном соответствии с основными требованиями законодательства Республики Казахстан, в соответствии с инструкцией по разработке проектов рекультивации нарушенных земель.

Способ ведения рекультивации нарушенных земель будет обеспечивать:

- рекультивацию нарушенных земель, восстановления их плодородия и других полезных свойств земли и своевременное вовлечение ее в хозяйственный оборот;
- устранение очагов неблагоприятного влияния на окружающую среду;
- улучшение санитарно-гигиенических условий жизни населения, повышение эстетической ценности ландшафта.

Охрана земель включает систему правовых, организационных, экономических, технологических и других мероприятий, направленных на охрану земли, как части окружающей среды. В этих целях в Республике Казахстан ведется мониторинг земель, который представляет собой систему базовых (исходных), оперативных и периодических наблюдений за качественным и количественным состоянием земельного фонда.

Социально-экологический результат рекультивации заключается в создании благоприятных условий для жизнедеятельности человека и функционирования экологических систем в районе размещения нарушенных земель и предусматривает следующие виды:

- природоохранный результат - устранение экологического ущерба причиняемого нарушенными землями, в период осуществления рекультивационных работ независимо от направления рекультивации;
- природовосстановительный результат - создание условий в районе размещения нарушенных земель после их рекультивации, наиболее отвечающих социально-экологическим требованиям (санитарно-гигиеническим, эстетическим, рекреационным и др.).

Рекультивация земель обеспечивает снижение воздействия нарушенных земель на компоненты окружающей среды: атмосферу, поверхностные и грунтовые воды, грунты и почвы, растительный и животный мир, оказывает благотворное влияние на здоровье человека и направлена на устранение экологического ущерба.

11 МЕРОПРИЯТИЯ ПО ОХРАНЕ ОКРУЖАЮЩЕЙ СРЕДЫ

В процессе работы будет соблюдаться законодательство Республики Казахстан, касающиеся охраны окружающей среды. В приоритетном порядке должны соблюдаться:

- Предотвращение техногенного засорения земель;
- Тщательная технологическая регламентация по рекультивации нарушенных земель;
- Техосмотр и техобслуживание автотранспорта и спецтехники;
- Упорядоченное движение транспорта и другой техники по территории участка, разработка оптимальных схем движения;
- Сохранение естественных ландшафтов и рекультивация нарушенных земель.
- Систематический вывоз мусора.

12 ОЦЕНКА ВОЗДЕЙСТВИЯ НА ОКРУЖАЮЩУЮ СРЕДУ

Выполненные предварительные обследования определили возможные воздействия участков работ на окружающую среду:

12.1. Оценка воздействия на воздушную среду

На территории участка работ предполагается 3 неорганизованных источника выброса вредных веществ в атмосферу.

Перечень загрязняющих веществ, предполагающих к выбросу в атмосферу: всего 7 наименований (диоксид азота, оксид азота, углерод (сажа), сера диоксид, оксид углерода, керосин, пыль неорганическая сод. SiO₂ от 20-70%), из них 2 вещества образуют одну группу суммации (азота диоксид + сера диоксид).

Предполагаемый выброс составит 1.54982 т/год.

Выводы

Воздействие на атмосферный воздух не приведет к изменению качества атмосферного воздуха. Выбросы вредных веществ в атмосферу на период рекультивационных работ незначительные. Выбросы будут носить кратковременный характер.

12.2. Оценка воздействия на водные ресурсы

Водоснабжение – привозная. Вода будет использоваться, для санитарно-питьевых нужд рабочих и на полив травянистой растительности. Для питья вода будет привозиться автотранспортом в 5 литровых бутилированных канистрах из ближайших населенных пунктов. Вода для полива будет привозиться поливочной машиной ЗИЛ МДК-433362 с объемом цистерны 6,0м³. Во избежание возможных загрязнения грунта и подземных вод на участке рекультивации сточные воды будут собирать в гидроизоляционный выгреб. Бытовые стоки в больших количествах образоваться не будут, что исключает загрязнения грунтовых вод и почвы. Атмосферные осадки в теплое время года практически испаряются.

На рассматриваемом объекте не будут использовать ядовитые и химически активные вещества, которые при случайных проливах и рассыпании при их транспортировании, могли бы при попадании на почву оказать вредное воздействие на поверхностные и подземные воды.

Характеристика водных объектов, потенциально затрагиваемых намечаемой деятельностью:

На рассматриваемом участке поверхностных водных источников не обнаружено. Участок расположен за пределами водоохранных зон и полос поверхностных водных объектов. Ближайший водный объект р.Хоргос протекает с восточной стороны на расстоянии 3,8км от участка работ.

Гидрографическая и гидрогеологическая характеристика района расположения объекта расписана в разделе 3.5 настоящего РООС.

Оценка воздействия намечаемого объекта на водную среду в процессе его эксплуатации:

В процессе рекультивационных работ объекта, при соблюдении водоохранных мероприятий вредного негативного влияния объекта на качество подземных и поверхностных вод исключаются.

Оценка влияния объекта в период строительства и эксплуатации на качество и количество подземных вод, вероятность их загрязнения:

Грунтовые воды в пределах разрабатываемых глубин отсутствуют. Строительство зданий и сооружений на данной территории участка работ не предусматривается.

В процессе рекультивационных работ объекта, при соблюдении водоохраных мероприятий вредного негативного влияния объекта на качество и количество подземных вод исключаются.

Выводы

На основании вышеизложенного можно сделать вывод, что при соблюдении водоохраных мероприятий вредного негативного влияния участка рекультивации на качество подземных и поверхностных вод не оказывает.

12.3 Оценка воздействия на недра и почвенный покров

Задачей рекультивации является восстановление естественной экосистемы до максимального сходства с экосистемой, существовавшей до проведения операций по недропользованию.

Основной целью настоящего проекта является восстановление земельных участка, нанесенного ущербом при выполнении горно-добычных работ. Рекультивация это комплекс мер по экологическому и экономическому восстановлению земель, плодородие которых в результате человеческой деятельности существенно снизилось. Целью проведения рекультивации является улучшение условий окружающей среды, восстановление продуктивности нарушенных земель.

Рекультивационные работы будут выполняться с применением современных средств механизации.

Технический этап рекультивации участков карьера предусматривает выколаживание откосов карьера, нанесение вскрыши и планировка бульдозером.

После технического этапа рекультивации, будет произведен биологический этап рекультивации. Биологический этап предусматривает посев многолетних трав в весенний или осенний период на общей рекультивируемой поверхности методом гидросеялки, а также добавление минеральных удобрений и жидкого гумуса. После добавления минеральных удобрения будет произведен полив травянной растительности. Выше указанные агротехнические мероприятия позволит оздоровлению на недра и почвенный покров, а также для естественного благоустройства поверхности. Проектом рекомендовано посадка семян следующих трав, таких как: люцерна, житняк узкополосый, типчак (овсяница).

На рассматриваемом объекте не будут использовать ядовитые и химически активные вещества, которые при случайных проливах и рассыпании при их транспортировании, могли бы при попадании на почву оказать вредное воздействие на поверхностные и подземные воды.

На участке работ в основном будут образовываться твердо-бытовые отходы (ТБО) и промасленная ветошь от техники.

Опасные производственные отходы такие как: Отработанные масла, автошины, аккумуляторы на территории участка образоваться не будут, так как

ремонтные работы автотехники будут производиться на производственной базе подрядных организаций.

Вредные ядовитые производственные стоки, которые могли бы быть выпущены на почву, и таким образом стать источником загрязнения подземных вод, отсутствуют.

Сбор и хранение до вывоза твердых бытовых отходов предусмотрено производить в специальных контейнерах, устанавливаемых на площадке с твердым покрытием. Отходы промасленной ветоши собираются в металлические контейнера отдельно, и по мере накопления передаются сторонним организациям для дальнейшей их утилизации.

Мероприятия, способствующие сохранению земельных ресурсов:

- рациональное размещение подъездных дорог, стоянок автотехники;
- сведение к минимуму ущерба природе и проведение рекультивационных работ в соответствии с проектом.

Выводы

При соблюдении технологии рекультивации в соответствии с проектом, воздействие на недра и почвенный покров оценивается как незначительное. Рациональное размещение подъездных дорог, стоянок автотехники. Проведение рекультивационных работ позволят снизить до минимума воздействие на земельные ресурсы.

12.4 Физические воздействия

Источниками вредного физического воздействия на атмосферный воздух и здоровье человека являются: шум, вибрация, ионизирующее и неионизирующее излучения, электромагнитное излучение, изменяющие температурные, энергетические, волновые, радиационные и другие физические свойства атмосферного воздуха.

Шумовое воздействие

Основными источниками шума при функционировании участка работ является оборудование, являющееся типовым, имеющим шумовые характеристики на уровне нормативных значений, при которых обеспечиваются нормативные значения шума на прилегающей территории участка работ.

Предельно-допустимый уровень (ПДУ) шума – это уровень фактора, который при ежедневной работе, но не более 40 часов в неделю в течение всего рабочего стажа, не должен вызывать заболеваний в процессе работы или в отдельные сроки жизни настоящего и последующих поколений. Допустимые уровни шума – это уровень, который вызывает у человека значительного беспокойства и существенных изменений показателей функционального состояния системы и анализаторов, чувствительных к шуму.

При реализации намечаемой деятельности уровень звукового давления в октановых полосах на границе жилого массива будет значительно ниже допустимых для территорий, прилегающих к жилым домам. Следовательно, какие-либо дополнительные мероприятия по защите окружающей среды от воздействия шума при реализации намечаемой деятельности не требуются.

Вибрационное воздействие

Основными источниками вибрационного воздействия при проведении разведочных работ является оборудование.

Особенность действия вибрации заключается в том, что эти механические упругие колебания распространяются по грунту и оказывают свое воздействие на фундаменты различных сооружений, вызывая затем звуковые колебания в виде структурного шума.

Предельно-допустимый уровень (ПДУ) вибрации – это уровень фактора, который при ежедневной работе, но не более 40 часов в неделю в течение всего рабочего стажа, не должен вызывать заболеваний или отклонений в состоянии здоровья, обнаруживаемых современными методами исследований в процессе работы или в отдельные сроки жизни настоящего и последующих поколений.

Зона действия вибрации определяется величиной их затухания в упругой среде и в среднем эта величина составляет примерно 1 дБ/м. При уровне параметром вибрации 70 дБ, например создаваемых рельсовым транспортом, примерно на расстоянии 70 м от источника эта вибрация практически исчезает.

Рекультивационные работы не будут оказывать воздействия на фоновый уровень вибрации на территории жилой застройки. Вибрационное воздействие намечаемой деятельности оценивается как допустимое.

Радиационное воздействие

Согласно технологии оказываемых работ на территории участка источники радиационного воздействия отсутствуют.

Тепловое воздействие

Согласно технологии оказываемых работ на территории участка источники теплового воздействия отсутствуют.

Электромагнитное воздействие

Согласно технологии оказываемых работ на территории участка источники электромагнитного воздействия отсутствуют.

Выводы

Так как селитебная зона находится на значительном удалении от участка работ вредное воздействие этих факторов на людей незначительно.

12.5 Оценка воздействия на растительный и животный мир

Так как территория участка земель на момент рекультивационных работ после окончания (завершения) добычных работ будет нарушена, растительность на рассматриваемом участке рекультивации отсутствует.

После проведения рекультивационных мероприятий, рекультивируемая поверхность должна в течении мелиоративного периода зарости местной жароустойчивой растительностью.

В районе расположения участка работ редких и исчезающих видов растений и деревьев нет. Естественные пищевые и лекарственные растения на занимаемой территории участков отсутствуют.

Территория участка находится вне территории государственного лесного фонда и особо охраняемых природных территорий области Жетісу. Лесные насаждения и деревья на территории участков отсутствуют.

Основной целью плана рекультивации является восстановление земельных участков, нанесенных ущербом при выполнении горно-добычных работ. Рекультивация это комплекс мер по экологическому и экономическому восстановлению земель, плодородие которых в результате человеческой деятельности существенно снизилось. Целью проведения рекультивации является улучшение условий окружающей среды, восстановление продуктивности нарушенных земель.

Путей сезонных миграций и мест отдыха, пернатых и млекопитающих во время миграций на территории расположения объекта работ не отмечено.

Редких исчезающих видов животных, занесенных в Красную книгу нет.

Редких и исчезающих краснокнижных растений в зоне влияния нет.

В целях предотвращения гибели объектов животного мира запрещается:

- выжигание растительности и применение ядохимикатов
- попадание на почву горюче – смазочных материалов, опасных для объектов животного мира и среды их обитания
- не допускается непредусмотренное проектной документацией сведение древесно-кустарниковой растительности, а также засыпка грунтом корневых шеек и стволов растущих кустарников
- проводить инструктаж персонала о недопустимости охоты на животных и бесцельного уничтожения пресмыкающихся (особенно змей);
- Размещение пищевых и других отходов только в специальных контейнерах с последующим вывозом;
- ограничить скорость перемещения автотранспорта по территории.

Выводы. Воздействие на растительный и животный мир оценивается как незначительное, так как территория участка работ размещаются на землях со скудной растительностью и в связи с отсутствием редких исчезающих животных на данной территории. На проектируемом участке не произойдет обеднение видового состава и существенного сокращения основных групп животных.

12.6 Социальная среда

Санитарно-эпидемиологическое состояние территории в результате работы объекта не изменится. Будет оказано положительное воздействие на экономические компоненты социально-экономической среды района.

Безопасность населения в эксплуатационных и аварийных режимах работы обеспечивается техникой безопасности при эксплуатации оборудования.

Охранные мероприятия предусматриваются в следующем объеме:

- наружное освещение, включаемое при необходимости;
- на период работ необходимо установить предупреждающие знаки, запрещающие вход и въезд посторонних лиц и механизмов на территорию карьера.

12.7 Оценка экологического риска

Оценка вероятности возникновения аварийных ситуаций используется для определения или оценки следующих явлений:

- потенциальные события или опасности, которые могут привести к

аварийной ситуации, а также к вероятным катастрофическим воздействиям на окружающую среду;

- вероятность и возможность наступления такого события;
- потенциальная величина или масштаб экологических последствий, которые могут быть причинены в случае наступления такого события.

Обзор возможных аварийных ситуаций

Потенциальные опасности при выполнении работ на карьере, могут возникнуть в результате воздействия как природных, так и антропогенных факторов.

Все аварии, возникновение которых возможно в процессе деятельности, не ведущие к значительным неблагоприятным изменениям окружающей среды, отнесены нами к разряду технических проблем и из рассмотрения в данном разделе исключены

Природные факторы воздействия.

Под природными факторами понимаются разрушительные явления, вызванные природно-климатическими причинами, которые не контролируются человеком. Иными словами, при возникновении природной чрезвычайной ситуации возникает опасность саморазрушения окружающей среды.

Для уменьшения природного риска разрабатываются адекватные методы планирования и управления. При этом гибкость планирования и управления должна быть основана на правильном представлении о риске, связанном с природными факторами.

К природным факторам относятся:

- землетрясения;
- ураганные ветры;
- повышенные атмосферные осадки.

Сейсмическая активность. Характер воздействия события: одномоментный. Вероятность возникновения землетрясения с силой 7-9 баллов, которое может привести к значительным разрушениям, низкая.

Неблагоприятные метеословия. В результате неблагоприятных метеословий, таких как сильные ураганные ветры, повышенные атмосферные осадки, могут произойти частичные повреждения оборудования, строений, электролиний.

Характер воздействия события: кратковременный. Вероятность возникновения данных чрезвычайных ситуаций незначительная.

Антропогенные факторы.

Под антропогенными факторами понимаются быстрые разрушительные изменения окружающей среды, обусловленные деятельностью человека или созданных им технических устройств и производств.

Как правило, аварийные ситуации возникают вследствие нарушения регламента работы оборудования или норм его эксплуатации.

К антропогенным факторам относятся факторы производственной среды и трудового процесса.

Возможные техногенные аварии можно разделить на следующие категории:

- аварии и пожары;

- аварийные ситуации при проведении работ.

Возникновение пожара. В отдельных случаях аварии этого рода осложняются возгоранием нефтепродуктов, и, как следствие, загрязнение атмосферы продуктами сгорания.

Характер воздействия события: кратковременный. Вероятность возникновения данных чрезвычайных ситуаций незначительная.

Пожары могут возникнуть и в результате неосторожного обращения персонала с огнем или вследствие технических аварий на площади проведения работ возможно возникновение пожаров.

Катастрофические последствия пожара для местных экосистем не требуют комментариев.

Аварийные ситуации при проведении работ:

При проведении работ возможны следующие аварийные ситуации, связанных с проведением работ:

Воздействие машин и оборудования. При проведении различных работ могут возникнуть ситуации, приводящие к травмам людей в результате столкновения с движущимися частями и элементами оборудования, и причиняемыми неисправными шнеками и лопнувшими тросами, захват одежды.

Характер воздействия: кратковременный.

Воздействие электрического тока. Поражения током в результате прикосновения к проводникам, находящемся под напряжением, неправильного обращения с электроинструментами, прикосновения к воздушным линиям электропередачи.

Характер воздействия: кратковременный. Вероятность возникновения данных чрезвычайных ситуаций незначительная.

Оценка риска аварийных ситуаций

При проведении работ могут иметь место рассмотренные выше возможные аварийные ситуации. В результате анализа вероятности возникновения непредвиденных обстоятельств были выявлены основные источники-факторы возникновения.

Рассмотренные модели наиболее вероятных аварийных ситуаций, их последствиях и рекомендации по их предотвращению приведены в табл.

Таблица - Последствия природных и антропогенных опасностей

Опасность/событие		Риск	Последствия	Комментарии
природные	антропогенн			
1	2	3	4	5
Сейсмическая активность-землетрясение		Очень низкий	Потеря контроля над работой и возможность возникновения пожара, разлива ГСМ и других опасных материалов	Участок проводимых работ не находится в сейсмически активной зоне
Неблагоприятные метеоусловия		Низкий	Наиболее неблагоприятный вариант - повреждение оборудования, разлив ГСМ, возникновение пожара	Осуществление специальных мероприятий по рекультивации последствий

	Воздействие электрического тока	Очень низкий	Поражения током, несчастные случаи	<ul style="list-style-type: none"> - Постоянный контроль, за соблюдением правил и инструкций по охране труда; - Организация обучения персонала правилам техники безопасности и действиям в чрезвычайных ситуациях
	Разлив ГСМ	Низкий	Последствия незначительные	<ul style="list-style-type: none"> - Во время проведения работ будут строго соблюдаться правила по использованию ГСМ с целью предотвращения любых разливов топлива; - Обученный персонал и оснащенный необходимыми средствами персонал по борьбе с разливами обеспечивают минимизацию загрязнений

Мероприятия по снижению экологического риска

Важнейшую роль в обеспечении безопасности рабочего персонала и местного населения и охраны окружающей природной среды играет система правил, нормативов, инструкций и стандартов, соблюдение которых, обязательно руководителями и всеми сотрудниками организации.

Рекомендации по предотвращению аварийных ситуаций включают в себя следующие мероприятия:

- периодическое проведение инструктажей и занятий по технике безопасности;
- регулярное проведение учений по тревоге. Контроль, за тем, чтобы спасательное и защитное оборудование всегда имелось в наличии, а персонал умел им пользоваться;
- своевременное устранение утечки горюче-смазочных веществ во время работы механизмов;
- все операции по заправке, хранению, транспортировке горюче-смазочных материалов должны проходить под контролем ответственных лиц и строго придерживаться правил техники безопасности.

Техника безопасности и противопожарные мероприятия

К работе по эксплуатации и обслуживанию допускаются только лица, обученные по специальной программе, сдавшие экзамены и получившие соответствующее удостоверение по технике безопасности, производственной санитарии и противопожарной безопасности.

Согласно СНРКВ.2.3.-12-99 на территории промышленной площадки предусмотрено размещение следующих первичных средств пожаротушения: углекислотный огнетушитель ОУ-2, порошковый огнетушитель ОП - 5, порошковый огнетушитель ОП - 10, ящик с песком вместимостью 0,5м.куб, противопожарное одеяло, две лопаты - штыковая и совковая, ОПУ -100, ОПУ-50.

Обеспечение пожаро- и взрывобезопасности предусмотрены в соответствии со следующими нормативными документами:

- РНТП 0 1-94 «Определение категорий помещений, зданий и сооружений по взрывопожарной и пожарной безопасности»;

- СН РК В.3.1.1 - 98 - «Нормы оборудования зданий, помещений и сооружений системами автоматической пожарной сигнализации, автоматическими установками пожаротушения и оповещения людей о пожаре»;

«Санитарные нормы и правила проектирования производственных объектов № 1.01.001-94».

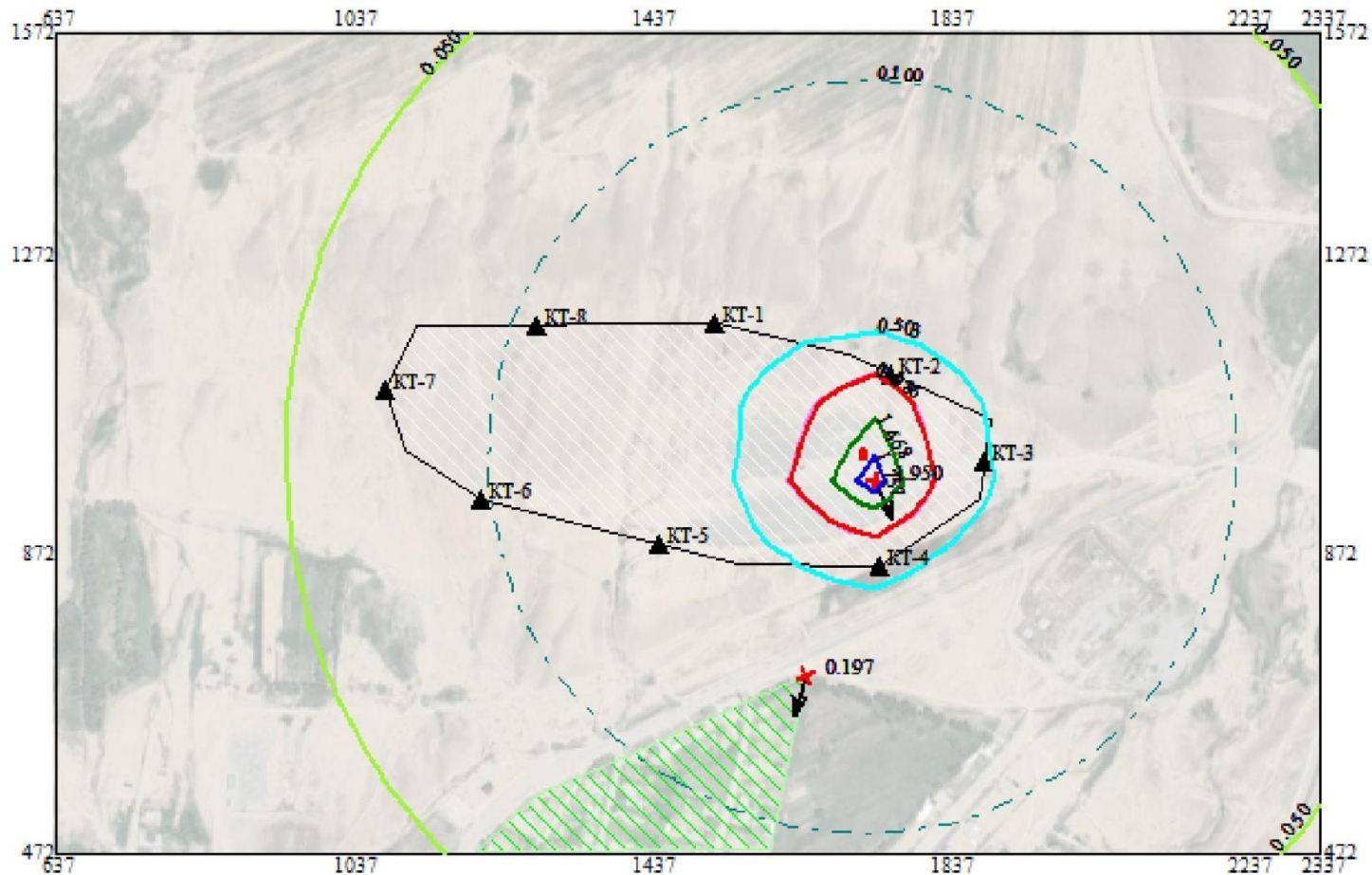
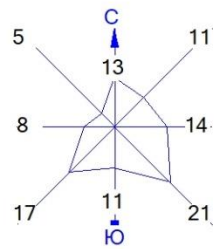
Комплексная оценка изменений в окружающей среде, вызванных воздействием объекта, а также его влияния не окажет никакого значительного влияния на природную среду и условия жизни, и здоровье населения района. Будет носить по пространственному масштабу – **Локальный характер**, по интенсивности – **Незначительное**. Следовательно, по категории значимости – **Воздействие низкой значимости**.

СПИСОК ИСПОЛЬЗУЕМОЙ ЛИТЕРАТУРЫ

1. Инструкция по организации и проведению экологической оценки от 30 июля 2021 года № 280;
2. Экологический кодекс Республики Казахстан от 02.01.2021г.
3. Методика расчета нормативов выбросов от неорганизованных источников Приложение №13 к Приказу Министра охраны окружающей среды и водных ресурсов Республики Казахстан от 12.06.2014 г. № 221-П;
4. Методика расчета выбросов загрязняющих веществ в атмосферу от предприятий по производству строительных материалов Приложение №11 к Приказу Министра окружающей среды и водных ресурсов Республики Казахстан от 12.06.2014 г. № 221-П;
5. Методические рекомендации по разработке проекта нормативов предельного размещения отходов производства и потребления. Приложение №16 к Приказу Министра окружающей среды и водных ресурсов Республики Казахстан от 12.06.2014 г. № 221-П;
6. Санитарные правила «Санитарно-эпидемиологические требования к санитарно-защитным зонам объектов, являющихся объектами воздействия на среду обитания и здоровье человека» Утвержденный приказом и.о. Министра здравоохранения Республики Казахстан за № ҚР ДСМ-2от 11 января 2022 года;
7. СП РК 4.01.101-2012 «Внутренний водопровод и канализация зданий и сооружений».

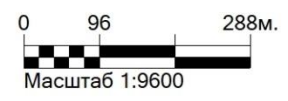
Приложения

Город : 018 Панфиловский район
 Объект : 0041 Рекультивация месторождения ПГС Алмалы-Тас Вар.№ 1
 ПК ЭРА v4.0, Модель: МРК-2014
 0301 Азота (IV) диоксид (Азота диоксид) (4)



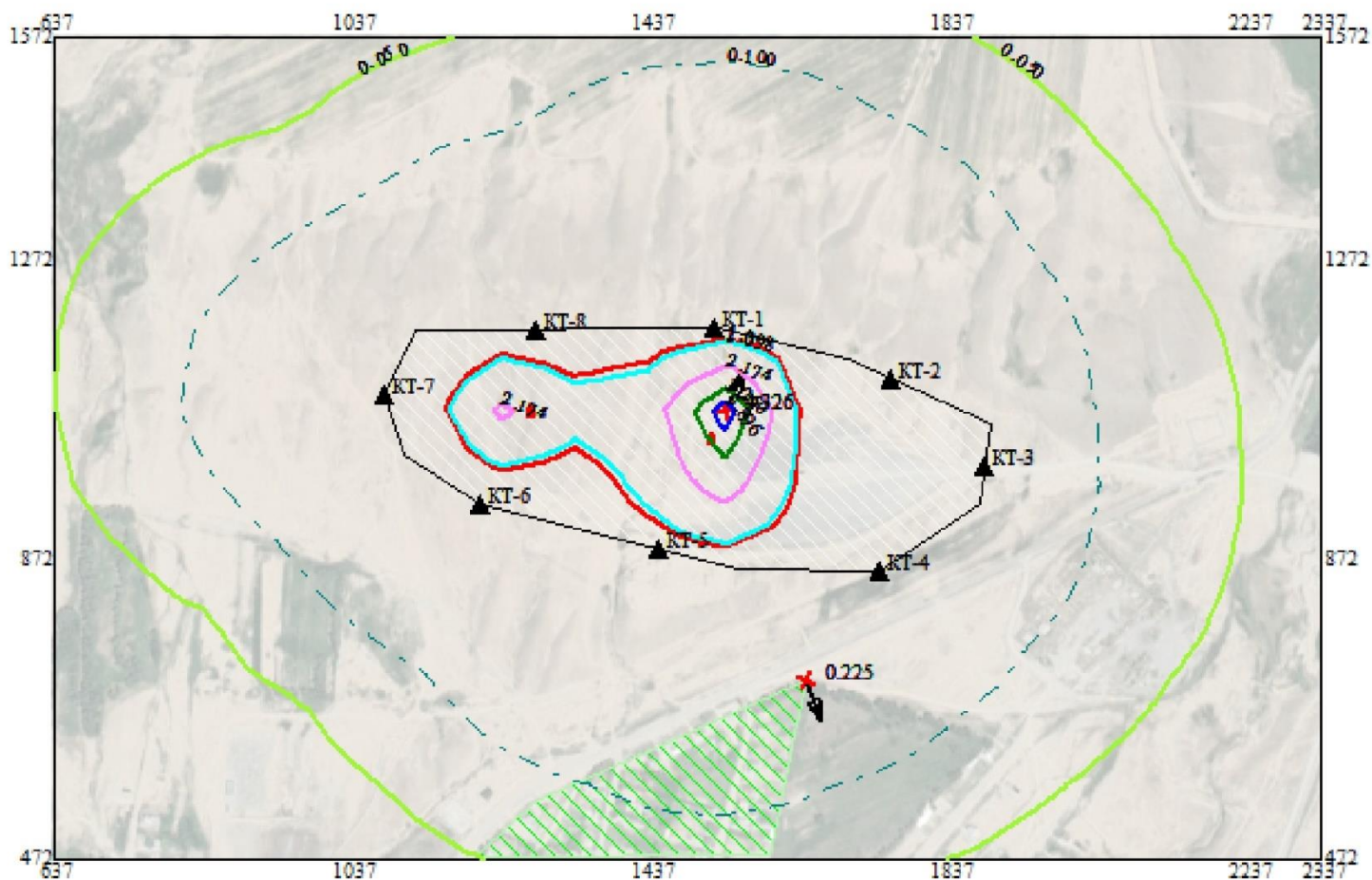
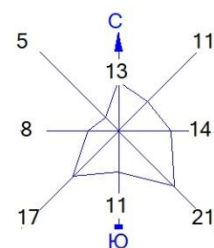
- Условные обозначения:
- Жилые зоны, группа N 01
 - Территория предприятия
 - Расчётные точки, группа N 90
 - Максим. значение концентрации
 - Расч. прямоугольник N 01

- Изолинии в долях ПДК
- 0.050 ПДК
 - 0.100 ПДК
 - 0.503 ПДК
 - 0.986 ПДК
 - 1.0 ПДК
 - 1.468 ПДК
 - 1.757 ПДК



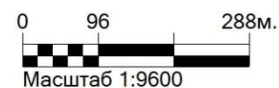
Макс концентрация 1.95005 ПДК достигается в точке $x = 1737$ $y = 972$
 При опасном направлении 334° и опасной скорости ветра 0.54 м/с
 Расчетный прямоугольник № 1, ширина 1700 м, высота 1100 м,
 шаг расчетной сетки 100 м, количество расчетных точек 18×12

Город : 018 Панфиловский район
 Объект : 0041 Рекультивация месторождения ПГС Алмалы-Тас Вар.№ 1
 ПК ЭРА v4.0, Модель: МРК-2014
 2908 Пыль неорганическая, содержащая двуокись кремния в %: 70-20



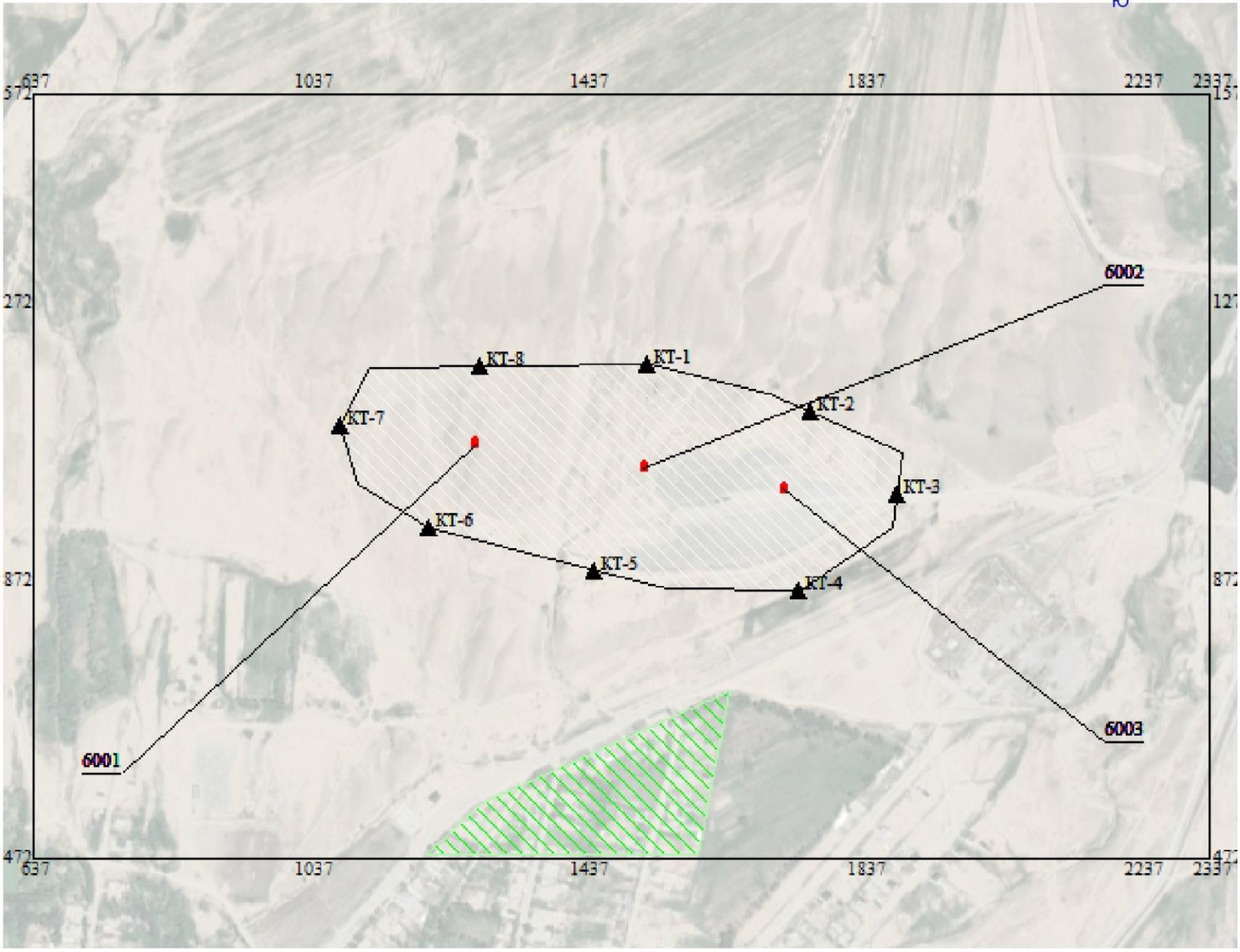
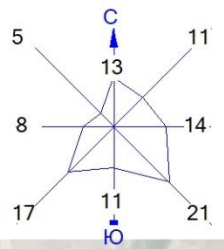
- Условные обозначения:
- Жилые зоны, группа N 01
 - Территория предприятия
 - Расчётные точки, группа N 90
 - Максим. значение концентрации
 - Расч. прямоугольник N 01

- Изолинии в долях ПДК
- 0.050 ПДК
 - 0.100 ПДК
 - 1.0 ПДК
 - 1.098 ПДК
 - 2.174 ПДК
 - 3.250 ПДК
 - 3.896 ПДК

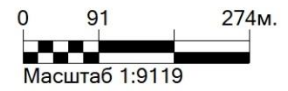


Макс концентрация 4.3262453 ПДК достигается в точке $x= 1537$ $y= 1072$
 При опасном направлении 205° и опасной скорости ветра 0.67 м/с
 Расчетный прямоугольник № 1, ширина 1700 м, высота 1100 м,
 шаг расчетной сетки 100 м, количество расчетных точек 18*12

Город : 018 Панфиловский район
 Объект : 0041 Рекультивация месторождения ПГС Алмалы-Тас Вар.№ 1
 ПК ЭРА v4.0



- Условные обозначения:
- Территория предприятия
 - Расчётные точки, группа N 90
 - Источники загрязнения
 - Расч. прямоугольник N 01





**Управление предпринимательства и индустриально-
инновационного развития Алматинской области**

г.Талдыкорган, ул.Кабанбай батыра 26, тел. 32-95-61

АКТ
государственной регистрации
Контракта на право недропользования

г.Талдыкорган

31.08.2017 год

Настоящим регистрируется Контракт на право недропользования, заключенный между Управлением предпринимательства и индустриально-инновационного развития Алматинской области и ТОО «Алмалы-Тас» на проведение добычи кварцовой-песчано смеси на месторождении «Алмалы-Тас», расположенного в Панфиловском районе Алматинской области.

И.о. Руководителя управления

Г. Разбеков



Серия УПИИР

№ 55-08-17

ЖЕТІСУ ОБЛЫСЫНЫҢ
ӘКІМДІГІ

КАУЛЫ



АКІМАТ
ОБЛАСТІ ЖЕТІСУ
ПОСТАНОВЛЕНИЕ

№ 2023 жылғы 30 қаңтар

Талайкорған каласы

№ 22

қорал Талайкорған

Қиыршықта-сұм қоспасын өндіру
үшін «Алмалы Тас» жауапкершілігі шектеулі
серіктестігіне жер ұчаскесін беру туралы

Қазақстан Республикасы Жер кодексінің 16, 35, 43, 105, 106-баптарына, Қазақстан Республикасының «Жер қойнауы және жер қойнауын пайдалану туралы» кодексінің 65-бабына, «Қазақстан Республикасындағы жергілікті мемлекеттік басқару және өзін-өзі басқару туралы» Қазақстан Республикасы Заңының 27-бабына, 2022 жылғы 28 желтоқсандағы жер комиссиясының хаттамасына және «Жер ұчаскесін қалыптастыру жөніндегі жерге орналастыру жобасын бекіту туралы» 2023 жылғы 27 қаңтардағы «Жетісу» облысының жер қатынастары басқармасы» мемлекеттік мекемесінің № 3 бұйрығына сәйкес Жетісу облысының әкімдігі **КАУЛЫ ЕТЕДІ:**

1. Жерге орналастыру жобасындағы шекараларға сәйкес Панфилов ауданының босалқы жерінен «Алмалы Тас» кен орнындағы алаңы 20,0 гектар жер ұчаскесі қиыршықта-сұм қоспасын өндіру үшін 2042 жылдың 31 тамызына дейін уақытша өтеулі ұзақ мерзімді жер пайдалану (жадалу) құқығымен «Алмалы Тас» жауапкершілігі шектеулі серіктестігіне берілсін.
2. Қоса беріліп отырған ауыл шаруашылығы өндірісі шығынының мөлшері бекітілсін.
3. «Алмалы Тас» жауапкершілігі шектеулі серіктестігі ауыл шаруашылығы өндірісінің шығындарын бюджет кірісіне өтесін және жұмыстар аяқталғаннан кейін бұлған жерді қалпына келтірсін.
4. «Алмалы Тас» жауапкершілігі шектеулі серіктестігі алты ай мерзім ішінде бұлған жерді қалпына келтіру жобасын әзірлеп, келісу үшін «Жетісу облысының жер қатынастары басқармасы» мемлекеттік мекемесіне енгізісін.
5. Аудитпадықтар мен сервитутттар жер ұчаскесіне берілсін.
6. Жер ұчаскесі бойынша деп тартылымдарды өтеу кәдімгі.
7. Осы қаулының орындалуындағы қиындықтарды аяққа келдірмеңіз.

Облыс әкімінің м.а.



Ә. Жақанбаев

000496

ЖЕТІСУ ОБЛЫСЫНЫҢ
ӘКІМДІГІ

КАУЛЫ



АКІМАТ
ОБЛАСТІ ЖЕТІСУ
ПОСТАНОВЛЕНИЕ

№ 30 январь 2023 год

Талайкорған каласы

№ 22

қорал Талайкорған

О prestaставлении земельного участка
товариществу с ограниченной ответственностью «Алмалы Тас»
для добычи гравийно-песчаной смеси

В соответствии со статьями 16, 35, 43, 105, 106 Земельного кодекса Республики Казахстан, статьей 65 Кодекса Республики Казахстан «О недрах и недропользовании», статьей 27 Закона Республики Казахстан «О местном государственном управлении и самоуправлении в Республике Казахстан», протоколом земельной комиссии от 28 декабря 2022 года и приказом государственного учреждения «Управление земельных отношений области Жетісу» от 27 января 2023 года № 3 «Об утверждении землеустроительного проекта по формированию земельного участка», акимат области Жетісу **ПОСТАНОВЛЯЕТ:**

1. Предоставить товариществу с ограниченной ответственностью «Алмалы Тас» земельный участок площадью 20,0 гектар на праве временного возмездного долгосрочного землепользования (аренды) сроком до 31 августа 2042 года для добычи гравийно-песчаной смеси на месторождении «Алмалы Тас» из земель запаса Панфиловского района, в границах соглашения землеустроительному проекту.
2. Утвердить прилагаемый размер потерь сельскохозяйственного производства.
3. Товариществу с ограниченной ответственностью «Алмалы Тас» возместить в доход бюджета потери сельскохозяйственного производства и по окончании работ провести рекультивацию нарушенных земель.
4. Товариществу с ограниченной ответственностью «Алмалы Тас» в шестимесячный срок разработать проект рекультивации нарушенных земель и внести на согласование государственному учреждению «Управление земельных отношений области Жетісу».
5. Обременений и сервитутов нет.
6. Земельный участок признается земельным участком.
7. Контроль за исполнением настоящего постановления оставляю за собой.

И.о. акима области



А. Жақанбаев

000497

"АЗАМАТТАРҒА АРНАЛҒАН
ҮКІМЕТ" МЕМЛЕКЕТТІК
КОРПОРАЦИЯСЫ" КЕ АҚ
ЖЕТІСУ ОБЛЫСЫ БОЙЫНША
ФИЛИАЛЫ



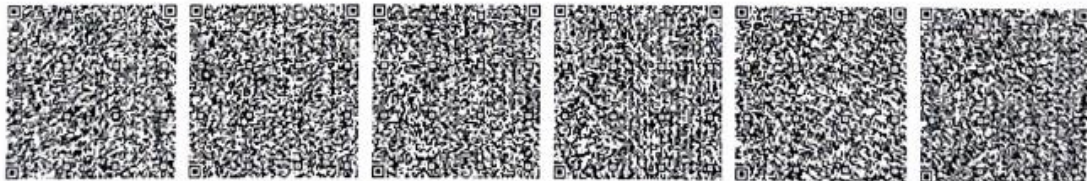
ФИЛИАЛ НАО
"ГОСУДАРСТВЕННАЯ
КОРПОРАЦИЯ
"ПРАВИТЕЛЬСТВО ДЛЯ
ГРАЖДАН" ПО ОБЛАСТИ ЖЕТІСУ

Жер учаскесіне акт
2302101120726040
Акт на земельный участок

1. Жер учаскесінің кадастрлық нөмірі/ Кадастровый номер земельного участка:	24-262-091-691
2. Жер учаскесінің мекенжайы, мекенжайдың тіркеу коды* Адрес земельного участка, регистрационный код адреса*	Жетісу облысы, Панфилов ауданының босалқы жерінен, "Алмалы Тас кен орнында область Жетісу, из земель запаса Панфиловского района, на месторождении "Алмалы-Тас"
3. Жер учаскесіне құқығы: Право на земельный участок:	Жер учаскесіне уақытша өтеулі жер пайдалану (жалға алу) құқығы Право временного возмездного землепользования (аренды) на земельный участок
4. Аяқталу мерзімі мен күні** Срок и дата окончания**	2042 жылдың 13 тамызына дейін мерзімге до 31 августа 2042 года
5. Жер учаскесінің алаңы, гектар*** Площадь земельного участка, гектар***	20.0
6. Жердің санаты: Категория земель:	Өнеркәсіп, қолік, байланыс, тартыш қызметі, қорғаныс, ұлттық қауіпсіздік мұқтажына арналған жер және ауыл шаруашылығына арналмаған өзге де жер Земли промышленности, транспорта, связи, для нужд космической деятельности, обороны, национальной безопасности и иного несельскохозяйственного назначения
7. Жер учаскесінің нысаналы мақсаты: Целевое назначение земельного участка:	кмыршықтас-құм қоспасын өндіру үшін для добычи гравийно-песчаной смеси
8. Жер учаскесін пайдаланудағы шектеулер мен ауыртпалықтар Ограничения в использовании и обременения земельного нет участка:	жок
9. Бөлінуі (бөлінеді/бөлінбейді) Делимость (делимый/неделимый)	бөлінеді делимый

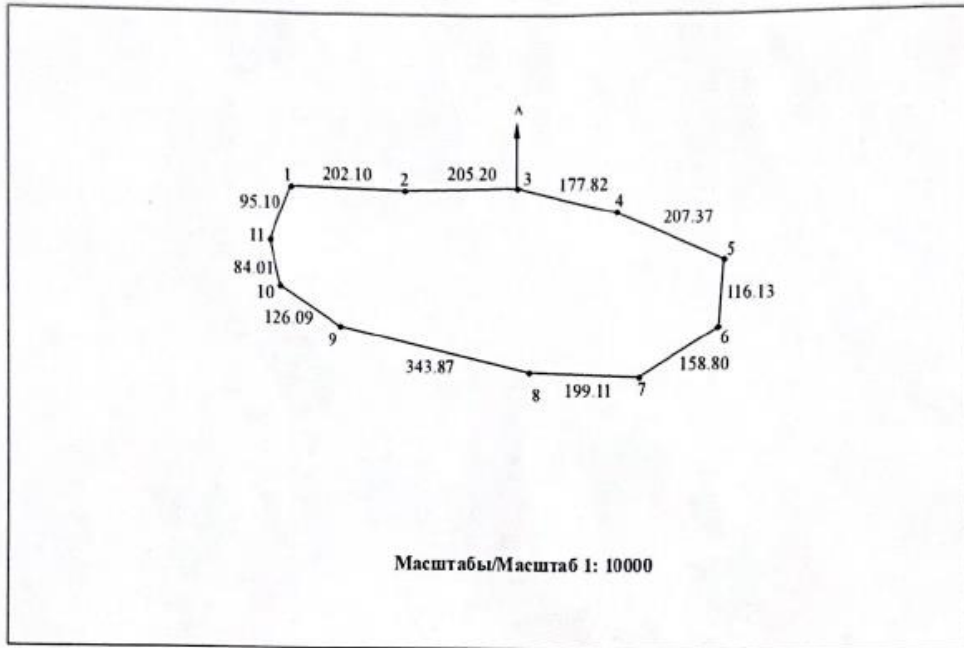
* Мекенжайдың тіркеу коды болған жағдайда көрсетіледі/Регистрационный код адреса указывается при наличии
** Мерзімі мен аяқталу күні уақытша пайдалану кезінде көрсетіледі/Срок и дата окончания указывается при временном землепользовании.
*** Жер учаскесіне үлесі бар болған жағдайда қосымша көрсетіледі/Доля площади земельного участка дополнительно указывается при наличии.

Осы құжат «Электрондық құжат және электрондық цифрлық қолтаңба туралы» Қазақстан Республикасының 2003 жылғы 7 қазірганды № 176-ІІ Заңы 3-бабының 1-тармағымен сәйкес қолтаңбаның құжаттың бұйырық
Данный документ создается в форме электронного документа и электронной цифровой подписи в соответствии с требованиями законодательства Республики Казахстан
Электронная цифровая подпись создается в соответствии с требованиями законодательства Республики Казахстан в соответствии с требованиями законодательства Республики Казахстан
Примерьте подлинность электронного документа по адресу на стр. 12, а также посредством мобильного приложения «Электронное правительство».

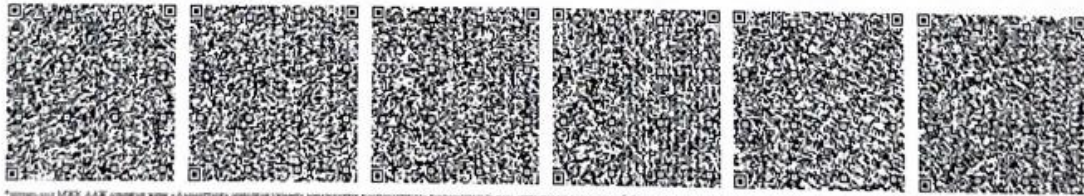


*Құжат және МӘЖ ААЖ алаңымен және «Азаматтарға арналған үкімет» мемлекеттік ақпараттық қорымен қосымша біріктіріліп, электрондық цифрлық қолтаңбаның құжаттың бұйырық
Электронная цифровая подпись создается в соответствии с требованиями законодательства Республики Казахстан в соответствии с требованиями законодательства Республики Казахстан
Примерьте подлинность электронного документа по адресу на стр. 12, а также посредством мобильного приложения «Электронное правительство».

Жер учаскесінің жоспары План земельного участка



Осы құжат «Электрондық құжат және электрондық цифрлық қолтаңба туралы» Қазақстан Республикасының 2003 жылғы 7 қаңтары № 170-ІІ Заңы 7 бабының 1 тармағына сәйкес қолға тапсырылған құжаттың бұйыры.
Данный документ подписан электронной подписью в соответствии с Законом Республики Казахстан от 7 января 2003 года №170-ІІ «Об электронном документе и электронной цифровой подписи» Республики Казахстан.
Электронный документ подписан электронной подписью в соответствии с Законом Республики Казахстан от 7 января 2003 года №170-ІІ «Об электронном документе и электронной цифровой подписи» Республики Казахстан.
Проверить подлинность электронного документа Вы можете на сайте [www.kz](#), а также посредством мобильного приложения веб-портала «Электронное правительство».



*Интернет-сайт МБХХ ААЖ қолданушы және «Азаматтарға арналған үкімет» компаниясының қолданушысының қолданушысы болып табылатын электрондық цифрлық қолтаңбаның қол қойылуына қатынасты.
*Интернет-сайт қолданушысының қолданушысы болып табылатын электрондық цифрлық қолтаңбаның қолданушысы болып табылатын электрондық цифрлық қолтаңбаның қол қойылуына қатынасты.

Сызыктардын өлшемін шыгару
Выноска мер линий

Бұрылышты нүктелердин № № поворотных точек	Сызыктардын өлшемі, метр Меры линий, метр
1-2	202.10
2-3	205.20
3-4	177.82
4-5	207.37
5-6	116.13
6-7	158.80
7-8	199.11
8-9	343.87
9-10	126.09
10-11	84.01
11-1	95.10

Аралас учаскелердин кадастрлык номерлери (жер сапаттары)****
Кадастровые номера (категории земель) смежных земельных участков****

Нүктесинен От точки	Нүктесине дейін До точки	Сипаттамасы Описание
А	А	земли сельскохозяйственного назначения

****Шектесулерди сипаттау жөнүндөгү ахпарат жер учаскесине актин дайындаган сәтте күйшөндө/Описание смежных действительно на момент изготовления акта на земельный участок.

Жоспар шекарасындагы бөгдө жер учаскелери
Посторонние земельные участки в границах плана

Жоспардагы № № на плане	Жоспар шекарасындагы бөгдө жер учаскелеринин кадастрлык номерлери Кадастровые номера посторонних земельных участков в границах плана	Аланы, гектар Площадь, гектар


Осы акт

«Азаматтарга арналган үкімет» мемлекеттик корпорациясы» коммерциялык емес акционерлик қоғамының Жетісу облысы бойынша филиалының Панфилов аудандық тіркеу және жер кадастры бөлімі жасады

Настоящий акт изготовлен

отделом Панфиловского района по регистрации и земельному кадастру филиала некоммерческого акционерного общества «Государственная корпорация» «Правительство для граждан» по области Жетісу

Мөрдін орны:


бөлім басшысы Бугубаев Н.М.
(қолы, подпись) руководитель отдела

Место печати:

Актин дайындаган күні:

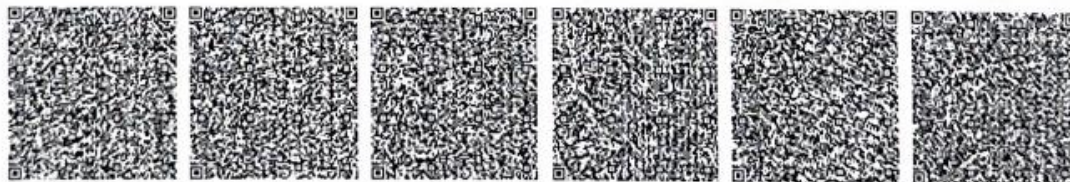
2023 жылғы «13» ақпан

Дата изготовления акта:

«13» февраля 2023 года

Осы актин беру туралы жазба жер учаскесіне актілер жазылатын кітапта № 2108058 болып жазылды.

Осы құжат «Электрондық құжат және электрондық цифрлық қолтаңба туралы» Қытай Республикасындағы 2008 жылғы 7 қаңтардағы № 370-II Заңы 7 бабының 1 тармағына сәйкес қолтаңбаланып құжаттың бұрынғы Дәлелділік дәлеліне қосымша құрамына кіреді. * ЖЕК екі * қазіргі 2023 жылғы 10/10/2023 электрондық құжат және электрондық цифрлық қолтаңбамен қамтамасыз етіледі және электрондық құжаттың дәлелділігіне қосымша қосымша электрондық құжаттың тұтынушыларға қолтаңба және қолтаңба, сондай-ақ «Электрондық үкімет» мемлекеттік қызметін ұсынушыларға қолтаңба беріледі. Протокол, дайындаушы электрондық құжаттың бұл мәртебе на әрбір КД, а также посредством мобильного приложения веб-портала «Электрондық құжаттың дәлелділігі».



*Құжаттың КДЖК ААЖ қолтаңба және «Азаматтарға арналған үкімет» мемлекеттік корпорациясы» коммерциялық емес акционерлік қоғамының филиалының Панфилов аудандық тіркеу және жер кадастры бөлімі жасады.

*Құжаттың құрамына кіретін құжаттың, құрамына кіретін АИС ГИС және электрондық құжаттың құрамына кіретін Филиалының коммерциялық емес акционерлік қоғамының «Государственная корпорация» «Правительство для граждан».

«АЛМАТЫ ОБЛЫСЫНЫҢ
ТАБИҒИ РЕСУРСТАР ЖӘНЕ
ТАБИҒАТТЫ ПАЙДАЛАНУДЫ
РЕТТЕУ БАСҚАРМАСЫ»
МЕМЛЕКЕТТІК МЕКЕМЕСІ



ГОСУДАРСТВЕННОЕ
УЧРЕЖДЕНИЕ
«УПРАВЛЕНИЕ ПРИРОДНЫХ
РЕСУРСОВ И РЕГУЛИРОВАНИЯ
ПРИРОДОПОЛЬЗОВАНИЯ
АЛМАТИНСКОЙ ОБЛАСТИ»

040000, Талдықорған қаласы, Қабанбай батыр
көшесі, 26, тел./факс: (87282) 32-93-83
E-mail: tabres@mail.kz e/m 000132104

040000, город Талдықорған, ул. Кабанбай
батыра, 26, тел./факс: (87282) 32-93-83
E-mail: tabres@mail.kz, p/c 000132104

Директору ТОО «Алмалы Тас»
Айдарханову С.А.

Заключение государственной экологической экспертизы
на проект «Оценка воздействия на окружающую среду» к Проекту
промышленной разработки песчано-гравийной смеси месторождения
«Алмалы Тас», расположенном Панфиловском районе Алматинской области
(Строительная промышленность).

Материалы разработаны: ИП Курмангалиев Р.А (ГЛ №02173Р от
17.06.2011г. выданная МООС РК бессрочно).

Заказчик материалов проекта: ТОО «Алмалы Тас».

На рассмотрение государственной экологической экспертизы
представлены: проект «Оценка воздействия на окружающую среду» к
Проекту промышленной разработки песчано-гравийной смеси
месторождения «Алмалы Тас», расположенном Панфиловском районе
Алматинской области.

Приложения:

- Заявление об экологических последствиях.
- Горный отвод №Ю-08-1941, выданный МД «Южказнедра» от 28.07.2017г.;
- Экспертное заключение №817-ПГС-2Алм (Приложение к Горному отводу);
- Протокол заседания рабочей группы №13-07-17 от 01.07.2017г.;
- Протокол заседания ЮК МКЗ №2482 от 18.05.2017г.
- Справка о государственной регистрации юридического лица ТОО «Алмалы Тас». БИН 150140025266 от 13.07.2016г.;
- Объявление в СМИ через интернет ресурс на сайте «Из рук в руки» от 03.08.2017г.;

Материалы поступили на рассмотрение: 04.08.2017 года, № 4687.



Общие сведения

Месторождение песчано-гравийной смеси «Алмалы Тас» расположено в 0,2км к северу от пос. Алмалы в Панфиловском районе Алматинской области. Общая площадь горного отвода составляет 20,0га.

Окружение

Со всех сторон территорию карьера окружают пустыри. Ближайшим населенным пунктом является пос.Алмалы расположенный в 200м к югу от территории участка работ.

Система разработки карьера

Незначительный объём пород вскрыши и, практически, горизонтальное залегание полезного ископаемого благоприятствуют проведению добычных работ открытым способом. Условия отработки месторождения простые – полезное ископаемое представлено однообразной пластообразной залежью без линз и прослоев некондиционных пород. Породы вскрыши и полезное ископаемое соответственно относятся ко II и IV категориям, что позволяет проводить их отработку без предварительного рыхления прямой экскавацией. Максимальная мощность полезной толщи 5,8м, мощность вскрыши 0,2м, коэффициент вскрыши 0,04. Месторождение не обводнено, разрывные нарушения не встречены. Обычно аналогичные месторождения с похожими условиями обрабатываются открытыми карьерами с углом бортов 45°.

Разработка будет осуществляться высокомеханизированным карьером в один наклонный уступ высотой 6м после предварительного съёма пород вскрыши.

Средняя объемная масса ПГС по месторождению составляет 2,26т/м³, коэффициент разрыхления 1,35. категория пород по трудности экскавации - III.

Протоколом №2482 от 18.05.2017года заседания Южно-Казахстанской межрегиональной Государственной комиссии по запасам полезных ископаемых (ЮК МКЗ) утверждены запасы месторождения песчано-гравийных отложений месторождения Алмалы-Тас по состоянию на 01.01.2017г. в следующем количестве (по категории): C1 – 1025,0тыс.м³.

Вскрытие запасов

По геологической информации песчано-гравийная смесь не требуют дополнительного разрыхления взрывами. Добыча полезного ископаемого проводится экскаватором ЭО-5111Б типа «прямая механическая лопата», на одном уровне стояния порода грузится в автосамосвалы КамАЗ-6520 непосредственно из забоя и транспортируется потребителям и на перерабатывающие предприятия.

Карьер разрабатывается одним уступом на максимальную глубину полезного ископаемого 6,0м. Угол откоса рабочего уступа - 45°, угол откоса бортов карьера при погашении -30°. Категория пород по трудности экскавации - III. Коэффициент разрыхления 1,35, объёмный вес - 2,26т/м³, коэффициент наполнения ковша - 0,9, коэффициент использования - 0,7.



Решающим фактором выбора горнотранспортного оборудования были приняты следующие условия:

1-соответствие оборудования принятой системе разработке и проектным объемам добычи

2 - использование существующего парка технологического оборудования. Исходя, из выше указанных условий принят одноковшовый экскаватор ЭО-5111 Б, типа «прямая механическая лопата», объемом ковша 1,2м³, в сочетании с автосамосвалом КамАЗ-6520 и бульдозером ДЗ-120, базовый трактор Т-130.1.Г-1, для зачистки подошвы карьера, подъездных путей и хозяйственных работ.

Принятая система разработки соответствует условиям эксплуатации месторождения и обеспечивает полное извлечение полезного ископаемого в количествах, обеспечивающих планомерную работу перерабатывающего предприятия.

Вскрышные работы

Породы вскрыши представленные почвенно-растительным слоем с галькой и гравием в количестве до 20%, имеют среднюю мощность 0,2м.

В связи с небольшой мощностью вскрышного слоя на площади месторождения, работы по его снятию предусматривается производить бульдозером ДЗ-120 (Т-130.1.Г-1.) посредством сгребания в бурты погрузкой породы экскаватором в автосамосвал и ее вывозом отвала на отработанное пространство карьера.

Объем предусмотренной для вывоза горной массы с учетом зачистки кровли полезного ископаемого составит 40,0 тыс.м³ в целом, а с учетом коэффициента разрыхления – 54,0 тыс.м³.

Вскрышные породы вывозятся автосамосвалами на отработанное пространство, в контуре горного отвода и используются в целях рекультивации.

Для создания нормативных условий для выемки ПГС предполагается опережение вскрышных пород перед добычными в один квартал.

Режим работы и производительность карьера

Проектом принимается сезонный режим работы в одну смену по 8 часов в сутки, с пятидневной рабочей неделей 252 рабочих дней.

Исходя из величины числящихся на балансе предприятия промышленных запасов сырья и принятой производительности карьера 35.0-100,0тыс.м³ в год, (максимальная годовая производительность – 100.0тыс.м³) запасов достаточно для стабильной работы предприятия в течение 25 лет.

Число рабочих дней в году - 252. Продолжительность рабочей смены 8 часов, в одну смену. Количество работающих – 6 человек. Для условия труда рабочего персонала предусматривается передвижные вагончики.

• Согласно Санитарных правил «Санитарно-эпидемиологические требования по установлению санитарно-защитной зоны производственных объектов» Утвержденный приказом Министра национальной экономики РК №237 от 20.03.2015г, СЗЗ для карьеров по добыче гравия, песка, глины



составляет – 100м (приложение-1, раздел-4, пункт-17, подпункт-5). Класс санитарной опасности – IV.

• По «Экологическому кодексу РК» карьер ПГС месторождения «Алмалы Тас» относится к III категории.

Инженерное обеспечение:

• Водоснабжение – привозная. Доставка технической воды на участок работ осуществляется автоцистернами, а для питья вода доставляется в 5 литровых бутыллированных канистрах из ближайших населенных пунктов.

• Водоотведение – предусматривается местный гидроизоляционный выгреб, объемом 3м³.

• Теплоснабжение на карьере не предусматривается. Для рабочего персонала предусматривается передвижной вагончик.

• Электроснабжение – от существующих линии электропередач (ЛЭП).

На территории объекта выявлены следующие виды источников выбросов вредных веществ в атмосферу:

• **Источник № 6001 – Вскрыша породы бульдозером (срезка и перемещение почвенно-растительного слоя земли).** Вскрышные породы мощностью 0,2м представлены почвенно-растительным слоем с галькой и гравием в количестве до 20%. Вскрышные породы разрабатываются бульдозером ДЗ-120 (Т-130.1.Г-1.) посредством сгребания в бурты. При срезке и перемещений почвенно-растительного слоя земли в атмосферный воздух выделяется неорганическая пыль, сод.SiO₂ 20 - 70%. Источник неорганизованный.

• **Источник № 6002 – Погрузка вскрышных пород на автосамосвалы.** Вскрышные породы грузятся экскаватором в автосамосвалы и транспортируются во временный отвал или на спланированный участок. При погрузке почвенно-растительного слоя земли в атмосферный воздух выделяется неорганическая пыль, сод.SiO₂ 20 - 70%. Источник неорганизованный.

• **Источник № 6003 – Разгрузка вскрышных пород в отвалы.** Вскрышные породы разгружаются во временный отвал или на спланированный участок. При разгрузке почвенно-растительного слоя земли в атмосферный воздух выделяется неорганическая пыль, сод.SiO₂ 20 - 70%. Источник неорганизованный.

• **Источник № 6004 – Отвал вскрышных пород.** При статическом хранении почвенно-растительного слоя земли в отвале вскрышных пород в атмосферный воздух выделяется неорганическая пыль, сод.SiO₂ 20 - 70%. Источник неорганизованный.

• **Источник № 6005 – Разработка ПГС экскаватором.** Выемка и погрузка ПГС производится экскаватором ЭО-5111 Б в автосамосвалы КамАЗ 6520 грузоподъемностью 20т. При выемке и погрузке ПГС экскаватором в атмосферный воздух выделяется неорганическая пыль, сод.SiO₂ от 20-70%. Источник неорганизованный.

• **Источник № 6006 – Выбросы пыли при автотранспортных работах.** При движении автосамосвалов по территории карьера в атмосферный воздух



выделяется неорганическая пыль, сод.SiO₂ от 20-70%. Источник неорганизованный.

Расчет рассеивания ВВ в атмосфере произведен при максимально неблагоприятных условиях по программе «ЭРА 2.0» для летнего периода года.

Анализ результатов расчетов показал, что приземные концентрации ВВ, создаваемые собственными выбросами объекта не превышают допустимых значений (меньше 1 ПДК) по всем ингредиентам и обеспечивают необходимый критерий качества воздуха в жилой зоне и на границе СЗЗ.

Оценка воздействия на водные ресурсы

Доставка технической воды на участок работ осуществляется автоцистернами, а для питья вода доставляется в 5 литровых бутылированных канистрах из ближайших населенных пунктов. Во избежание возможных загрязнения грунта и подземных вод на карьере сточные воды будут собирать в гидроизоляционный выгреб объемом 3м³. Атмосферные осадки в теплое время года практически испаряются.

На рассматриваемом объекте не будут использовать ядовитые и химически активные вещества, которые при случайных проливах и рассыпании при их транспортировании, могли бы при попадании на почву оказать вредное воздействие на поверхностные и подземные воды.

Вредные ядовитые производственные стоки, которые могли бы быть выпущены на почву, и таким образом стать источником загрязнения подземных вод, отсутствуют.

Оценка воздействия на недра и почвенный покров

Благоприятные горно-геологические условия эксплуатации месторождения, горизонтальное залегание продуктивной толщи и характер полезного ископаемого определяют возможность разработки месторождения открытым способом с применением современных средств механизации добычных и погрузочных работ.

На рассматриваемом объекте не будут использовать ядовитые и химически активные вещества, которые при случайных проливах и рассыпании при их транспортировании, могли бы при попадании на почву оказать вредное воздействие на поверхностные и подземные воды.

Сбор и хранение до вывоза твердых бытовых отходов предусмотрено производить в специальных контейнерах, устанавливаемых на площадке с твердым покрытием.

Вредные ядовитые производственные стоки, которые могли бы быть выпущены на почву, и таким образом стать источником загрязнения подземных вод, отсутствуют.

Мероприятия, способствующие сохранению земельных ресурсов:

- рациональное размещение подъездных дорог, стоянок автотехники;
- размещение отвалов в местах, непригодных для использования в сельскохозяйственных целях;
- сведение к минимуму ущерба природе и проведение рекультивационных работ в соответствии с проектом.

Физические воздействия

Бұл құжат ҚР 2003 жылдың 7 қаңтарындағы «Электрондық құжат және электрондық сандық қол қою» туралы заңның 7 бабы, 1 тармағына сәйкес қағаз бетіндегі замінен ген. Электрондық құжат www.elicense.kz порталында құрылған. Электрондық құжат ғұпнұсқасын www.elicense.kz порталында тексері аласыз. Данный документ согласно пункту 1 статьи 7 ЗРК от 7 января 2003 года "Об электронном документе и электронной цифровой подписи" равнозначен документу на бумажном носителе. Электронный документ сформирован на портале www.elicense.kz. Проверить подлинность электронного документа вы можете на портале www.elicense.kz.



К физическим воздействиям относятся шум и вибрация, возникающие при работе машин и механизмов. Но так как селитебная зона находится на значительном удалении от промплощадки вредное воздействие этих факторов на людей незначительно.

Оценка воздействия на животный и растительный мир

В целях предотвращения гибели объектов животного мира запрещается:

- выжигание растительности и применение ядохимикатов
- попадание на почву горюче – смазочных материалов, опасных для объектов животного мира и среды их обитания
- не допускается непредусмотренное проектной документацией сведение древесно-кустарниковой растительности, а также засыпка грунтом корневых шеек и стволов растущих кустарников
- проводить инструктаж персонала о недопустимости охоты на животных и бесцельного уничтожения пресмыкающихся (особенно змей);
- Размещение пищевых и других отходов только в специальных контейнерах с последующим вывозом;
- ограничить скорость перемещения автотранспорта по территории.

Редких и исчезающих краснокнижных растений в зоне влияния нет.

Природоохранные мероприятия:

- Охрана растений животных и экономное расходование земельных ресурсов;
- Предотвращение техногенного засорения земель;
- Максимальное привлечение к работе по отработке месторождения местного населения;
- Тщательная технологическая регламентация по отработке карьера;
- Техосмотр и техобслуживание автотранспорта и спецтехники;
- Упорядоченное движение транспорта и другой техники по территории карьера, разработка оптимальных схем движения;
- Орошение пылящей дорожной поверхности, использование поливочных машин для подавления пыли;
- По окончании работы карьера производится сглаживание бортов карьера и создание безопасного ландшафта;
- Сохранение естественных ландшафтов и рекультивация нарушенных земель и иных геоморфологических структур.
- Проведение технических мероприятий по борьбе с эрозией грунтов и для задержания твердого стока, содержащего загрязняющие вещества;
- Систематический вывоз мусора.

Выбросы по всем рассматриваемым веществам предлагается принять в качестве нормативов ПДВ.

Срок действие установленных нормативов – 10 лет (2017-2026), до изменения технологических процессов оборудования, условий природопользования.

Валовый выброс вредных веществ составляет:

Код и наименование загрязняющего вещества	№	г/с	т/год

Бұл құжат ҚР 2003 жылдың 7 қаңтарындағы «Электронды құжат және электронды сандық қол қою» туралы заңның 7 бабы, 1 тармағына сәйкес қағаз бетіндегі заңмен тең. Электрондық құжат www.elicense.kz порталында қарылған. Электрондық құжат тұлғасына www.elicense.kz порталында геосервис аласыз. Даныш документ согласно пункту 1 статьи 7 ЗРК от 7 января 2003 года "Об электронном документе и электронной цифровой подписи" равнозначен документу на бумажном носителе. Электронный документ сформирован на портале www.elicense.kz. Проверить подлинность электронного документа вы можете на портале www.elicense.kz.



Неорганизованные источники			
(2908) Пыль неорганическая, содержащая двуокись кремния в %: 70-20 (шамот, цемент, пыль цементного производства - глина, глинистый сланец, доменный шлак, песок, клинкер, зола, кремнезем, зола углей казахстанских месторождений) (494)		0.26998	1.89977
Территория карьера	6001	0.0833	0.297
	6002	0.1	0.3564
	6003	0.02	0.03564
	6004	0.0348	0.258
	6005	0.03	0.936
	6006	0.00188	0.01673
Итого по неорганизованным источникам:		0.26998	1.89977
Т в е р д ы е:		0.26998	1.89977
Газообразные, ж и д к и е:			
Всего по предприятию:		0.26998	1.89977
Т в е р д ы е:		0.26998	1.89977
Газообразные, ж и д к и е:			

Твердо бытовые отходы вывозимые на полигон ТБО – 11880,3227 т/год.

Проектом предусмотрен план - график контроля за соблюдением нормативов ПДВ на источниках выброса.

Выводы: Учитывая изложенное, проект «Оценка воздействия на окружающую среду» к Проекту промышленной разработки песчано-гравийной смеси месторождения «Алмалы Тас», расположенном Панфиловском районе Алматинской области - **согласовывается.**

**Руководитель отдела
экологической экспертизы**

Е. Байбатыров

Исп. гл. специалист
отд. экологической экспертизы
Жумадилова К.Д. тел. 32-92-67







Номер: KZ83VDD00075708

Акимат Алматинской области

Государственное учреждение "Управление природных ресурсов и регулирования природопользования Алматинской области"

РАЗРЕШЕНИЕ

на эмиссии в окружающую среду для объектов I, II и III категорий

Наименование природопользователя:

Товарищество с ограниченной ответственностью "Алматы Тас" 041300, Республика Казахстан, Алматинская область, Панфиловский район, Жаркентская г.а., г.Жаркент, УЛИЦА МАГАЗЫ МАСАНЧИ, дом № 11В., 6.

(индекс, почтовый адрес)

Индивидуальный идентификационный номер/бизнес-идентификационный номер: 150140025266

Наименование производственного объекта: карьер «Алматы Тас»

Местонахождение производственного объекта:

Алматинская область, Панфиловский район в 0,2км к северу от пос. Алмалы

Соблюдать следующие условия природопользования:

1. Производить выбросы загрязняющих веществ в объемах, не превышающих:

в 2017 году	0,72867	тонн
в 2018 году	1,89977	тонн
в 2019 году	1,89977	тонн
в 2020 году	1,89977	тонн
в 2021 году	1,89977	тонн
в 2022 году	1,89977	тонн
в 2023 году	1,89977	тонн
в 2024 году	1,89977	тонн
в 2025 году	1,89977	тонн
в 2026 году	1,89977	тонн
в 2027 году		тонн

2. Производить сбросы загрязняющих веществ в объемах, не превышающих:

в 2017 году		тонн
в 2018 году		тонн
в 2019 году		тонн
в 2020 году		тонн
в 2021 году		тонн
в 2022 году		тонн
в 2023 году		тонн
в 2024 году		тонн
в 2025 году		тонн
в 2026 году		тонн
в 2027 году		тонн

3. Производить размещение отходов производства и потребления в объемах, не превышающих:

в 2017 году		тонн
в 2018 году		тонн
в 2019 году		тонн
в 2020 году		тонн
в 2021 году		тонн
в 2022 году		тонн
в 2023 году		тонн
в 2024 году		тонн
в 2025 году		тонн
в 2026 году		тонн
в 2027 году		тонн

4. Производить размещение серы в объемах, не превышающих:

в 2017 году		тонн
в 2018 году		тонн
в 2019 году		тонн
в 2020 году		тонн
в 2021 году		тонн
в 2022 году		тонн
в 2023 году		тонн
в 2024 году		тонн
в 2025 году		тонн
в 2026 году		тонн
в 2027 году		тонн

Бұл құжат ҚР 2003 жылдың 7 қаңтарындағы «Электрондық құжат және электрондық сандық қол қою» туралы заңның 7 бабы, 1 тармағына сәйкес қағаз бетіндегі заңмен тең. Электрондық құжат www.elicense.kz порталында құрылған. Электрондық құжат түпнұсқасын www.elicense.kz порталында тексері аласыз. Данный документ согласно пункту 1 статьи 7 ЗРК от 7 января 2003 года "Об электронном документе и электронной цифровой подписи" равнозначен документу на бумажном носителе. Электронный документ сформирован на портале www.elicense.kz. Проверить подлинность электронного документа вы можете на портале www.elicense.kz.



5. Не превышать лимиты эмиссий (выбросы, сбросы, отходы, сера), установленные в настоящем Разрешении на эмиссии в окружающую среду для объектов I, II и III категории (далее – Разрешение для объектов I, II и III категорий) на основании положительных заключений государственной экологической экспертизы на нормативы эмиссий по ингредиентам (веществам), представленные в проектах нормативов эмиссий в окружающую среду, материалах оценки воздействия на окружающую среду, проектах реконструкции или вновь строящихся объектов предприятий согласно приложению 1 к настоящему Разрешению для объектов I, II и III категорий.

6. Условия природопользования согласно приложению 2 к настоящему Разрешению для объектов I, II и III категорий.

7. Выполнять согласованный план мероприятий по охране окружающей среды согласно приложению 3 к настоящему Разрешению для объектов I, II и III категорий, на период действия настоящего Разрешения для объектов I, II и III категорий, а также мероприятия по снижению эмиссий в окружающую среду, установленные проектной документацией, предусмотренные положительным заключением государственной экологической экспертизы.

Срок действия Разрешения для объектов I, II и III категорий с 14.08.2017 года по 31.12.2026 года

Примечание:

*Лимиты эмиссий, установленные в настоящем Разрешении для объектов I, II и III категорий, по валовым объемам эмиссий и ингредиентам (веществам) действуют на период настоящего Разрешения для объектов I, II и III категорий и рассчитываются по формуле, указанной в пункте 19 Правил заполнения форм документов для выдачи разрешений на эмиссии в окружающую среду.

Разрешение для объектов I, II и III категорий действительно до изменения применяемых технологий и условий природопользования, указанных в настоящем Разрешении.

Приложения 1, 2 и 3 являются неотъемлемой частью настоящего Разрешения для объектов I, II и III категорий.

Руководитель управления

Жанпабай Керимбек

(подпись)

Фамилия, имя, отчество (отчество при наличии)

Место выдачи: г.Талдыкорган

Дата выдачи: 14.08.2017 г.

**Отдел Панфиловского района по регистрации и земельному кадастру филиала НАО ГК «Правительство для граждан» по области Жетісу****Справка
о государственной перерегистрации юридического лица**

БИН 150140025266

бизнес-идентификационный номер

26 апреля 2017 г.

(населенный пункт)

Наименование:	Товарищество с ограниченной ответственностью "Алматы Тас"
Местонахождение:	Казахстан, Жетісу область, Панфиловский район, город Жаркент, улица Магази Масанчи, дом 11В, кв. 6, почтовый индекс 041300
Руководитель:	Руководитель, назначенный (избранный) уполномоченным органом юридического лица АЙДАРХАНОВА ГУЛЬМИРА МУРАТОВНА
Учредители (участники, граждане - инициаторы):	АЙДАРХАНОВА ГУЛЬМИРА МУРАТОВНА
Дата первичной государственной регистрации	29 января 2015 г.

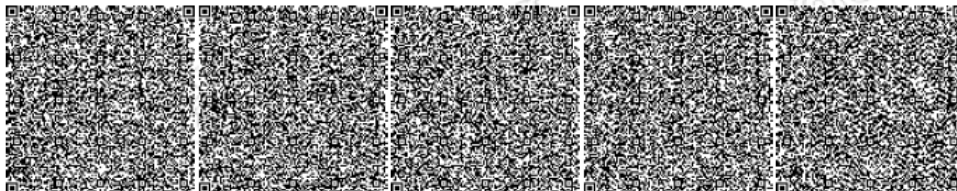
Справка является документом, подтверждающим государственную перерегистрацию юридического лица, в соответствии с законодательством Республики Казахстан

Осы құжат «Электрондық құжат және электрондық цифрлық қолтаңба туралы» Қазақстан Республикасының 2003 жылғы 7 қаңтардағы N 370-II Заңы 7 бабының 1 тармағына сәйкес қағаз тасығыштағы құжатпен бірдей.

Данный документ согласно пункту 1 статьи 7 ЗРК от 7 января 2003 года N370-II «Об электронном документе и электронной цифровой подписи» равнозначен документу на бумажном носителе.

Электрондық құжаттың түпнұсқалығын Siz egov.kz сайтында, сондай-ақ «электрондық үкімет» веб-порталының мобилді қосымшасы арқылы тексере аласыз.

Проверить подлинность электронного документа Вы можете на egov.kz, а также посредством мобильного приложения веб-портала «электронного правительства».





ГОСУДАРСТВЕННАЯ ЛИЦЕНЗИЯ

Выдана КУРМАНГАЛИЕВ РУФАТ АМАНТАЕВИЧ Г. ТАЛДЫКОРГАН,
полное наименование юридического лица / полностью фамилия, имя, отчество физического лица
МКР - КАРАТАЛ, 20-39

на занятие выполнение работ и оказание услуг в области охраны окружающей среды
наименование вида деятельности (действия) в соответствии

с Законом Республики Казахстан «О лицензировании»

Особые условия действия лицензии Лицензия действительна на территории
в соответствии со статьей 4 Закона
Республики Казахстан

Республики Казахстан «О лицензировании»

Орган, выдавший лицензию МИНИСТЕРСТВО ОХРАНЫ ОКРУЖАЮЩЕЙ СРЕДЫ
полное наименование органа лицензирования
РК

Руководитель (уполномоченное лицо) Турекельдиев С.М.
фамилия и инициалы руководителя (уполномоченного лица)

орган, выдавший лицензию

Дата выдачи лицензии « 17 » июня 20 11.

Номер лицензии 02173Р № 0042945

Город Астана

г. Астана, 09.



ПРИЛОЖЕНИЕ К ГОСУДАРСТВЕННОЙ ЛИЦЕНЗИИ

Номер лицензии 02173P №

Дата выдачи лицензии «17» июня 20 11 г.

Перечень лицензируемых видов работ и услуг, входящих в состав лицензируемого вида деятельности _____

природоохранное проектирование, кормирование

Филиалы, представительства _____

полное наименование, местонахождение, реквизиты

КУРМАНГАЛИЕВ РУФАТ АМАНТАЕВИЧ Г.ТАЛДЫКОРГАН
МКР.КАРАТАЛ 20-39

Производственная база _____

местонахождение

Орган, выдавший приложение к лицензии _____

полное наименование органа, выдавшего

МИНИСТЕРСТВО ОХРАНЫ ОКРУЖАЮЩЕЙ СРЕДЫ РК

принадлежит к лицензии

Руководитель (уполномоченное лицо) _____

Турекельдиев С.М. *Турекельдиев*

фамилия и инициалы руководителя (уполномоченного лица)
органа, выдавшего приложение к лицензии

Дата выдачи приложения к лицензии «17» июня 20 11 г.

Номер приложения к лицензии 00016 № **0074773**

Город Астана