

КРАТКОЕ НЕТЕХНИЧЕСКОЕ РЕЗЮМЕ

Введение

Резюме нетехнического характера к проекту Отчета о возможных воздействиях к рабочему проекту «Производство лакокрасочных материалов со складской инфраструктурой в индустриальной зоне Алматы» подготовлено как часть отчета об оценке воздействия на окружающую среду для предоставления общественности с целью ознакомления с Проектом, его основными воздействиями, а также с общей характеристикой, касаемой производственных процессов.

Описание предполагаемого места осуществления намечаемой деятельности

Оператором объекта, оказывающего негативное воздействие на окружающую среду является ТОО «Sleipnir Technologies».

Наименование рабочего проекта: «Производство лакокрасочных материалов со складской инфраструктурой в индустриальной зоне Алматы».

Инициатор намечаемой деятельности: ТОО «Sleipnir Technologies»

Место осуществления намечаемой деятельности: г. Алматы, микрорайон Алгабас, Индустриальная зона.

Основной предмет данного проекта: проектом запроектирован завод лакокрасочной продукции. Проектом предусмотрено создание современного высокотехнологичного производства лакокрасочных материалов. Проектная мощность предприятия 6091 т готовой продукции в год.

Географические координаты: граница территории участка проектных решений расположена в следующих координатах:

Т.1 43°19'19.6"N 76°47'58.1"E

Т.2 43°19'18.4"N 76°48'08.8"E

Т.3 43°19'12.4"N 76°48'06.8"E

Т.4 43°19'12.6"N 76°47'55.6"E

Категория земель: земли населенных пунктов (городов, поселков и сельских населенных пунктов)

Целевое назначение земельных участков: для индустриальной зоны

Основные показатели по проекту:

Период проведения строительно-монтажных работ: март – декабрь 2025 года. Общая продолжительность проведения строительно-монтажных работ – 10 месяцев.

Таблица 18.1 Основные показатели по проекту на период строительно-монтажных работ (по генеральному плану)

№п/п	Наименование площадей	Ед. изм.	Кол-во
1.	Площадь участка в границах земельного отвода, Кадастровый номер 20-321-028-087, в том числе:	га	3.0029
2.	Площадь участка в границах земельного отвода. Кадастровый номер 20-321-028-088	га	2.000
3.	Площадь участка в границах проектирования	м ²	47529,00
4.	Площадь участка перспективного строительства	м ²	5500
5.	Площадь застройки зданий и сооружений	м ²	18549

На период эксплуатации проектная мощность предприятия запланирована на объеме в 6091 т готовой продукции.

Водоэмульсионная краска:

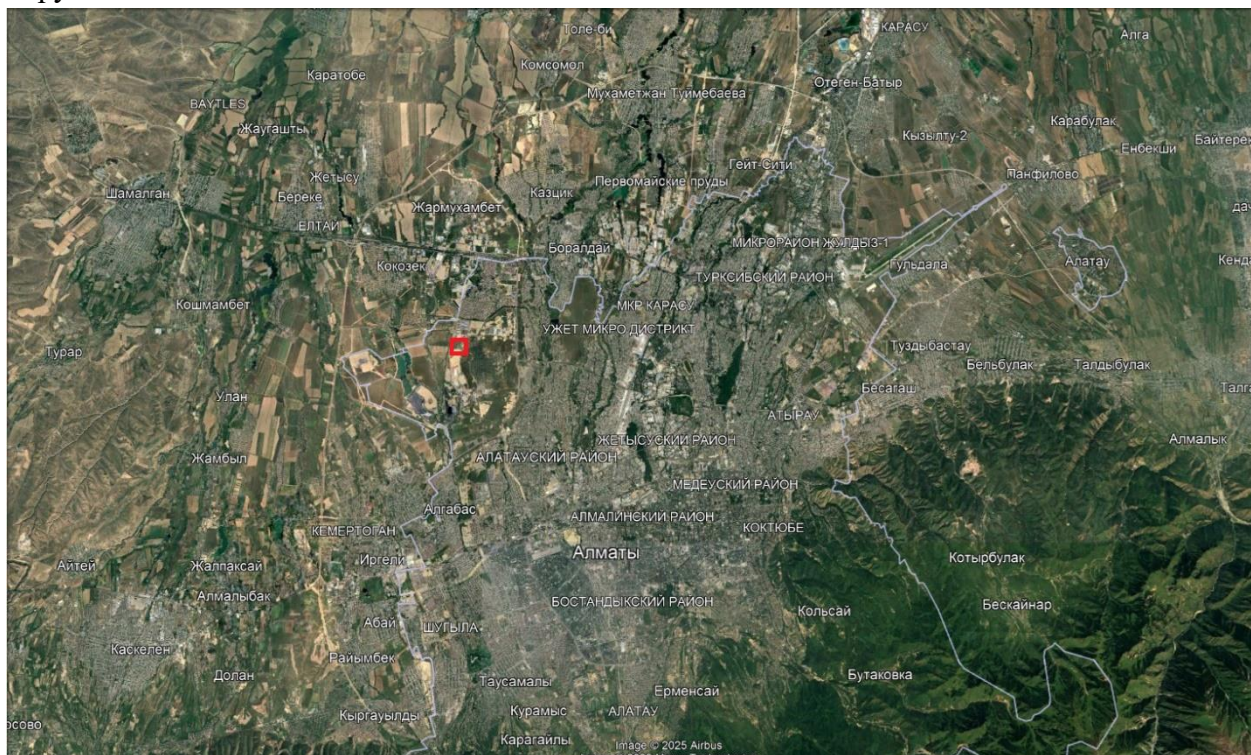
- краска – 380 т;
- грунтовка – 221 т.

Сольвентная краска:

- краска – 996 т;
- грунтовка – 760 т;

Промышленная краска:

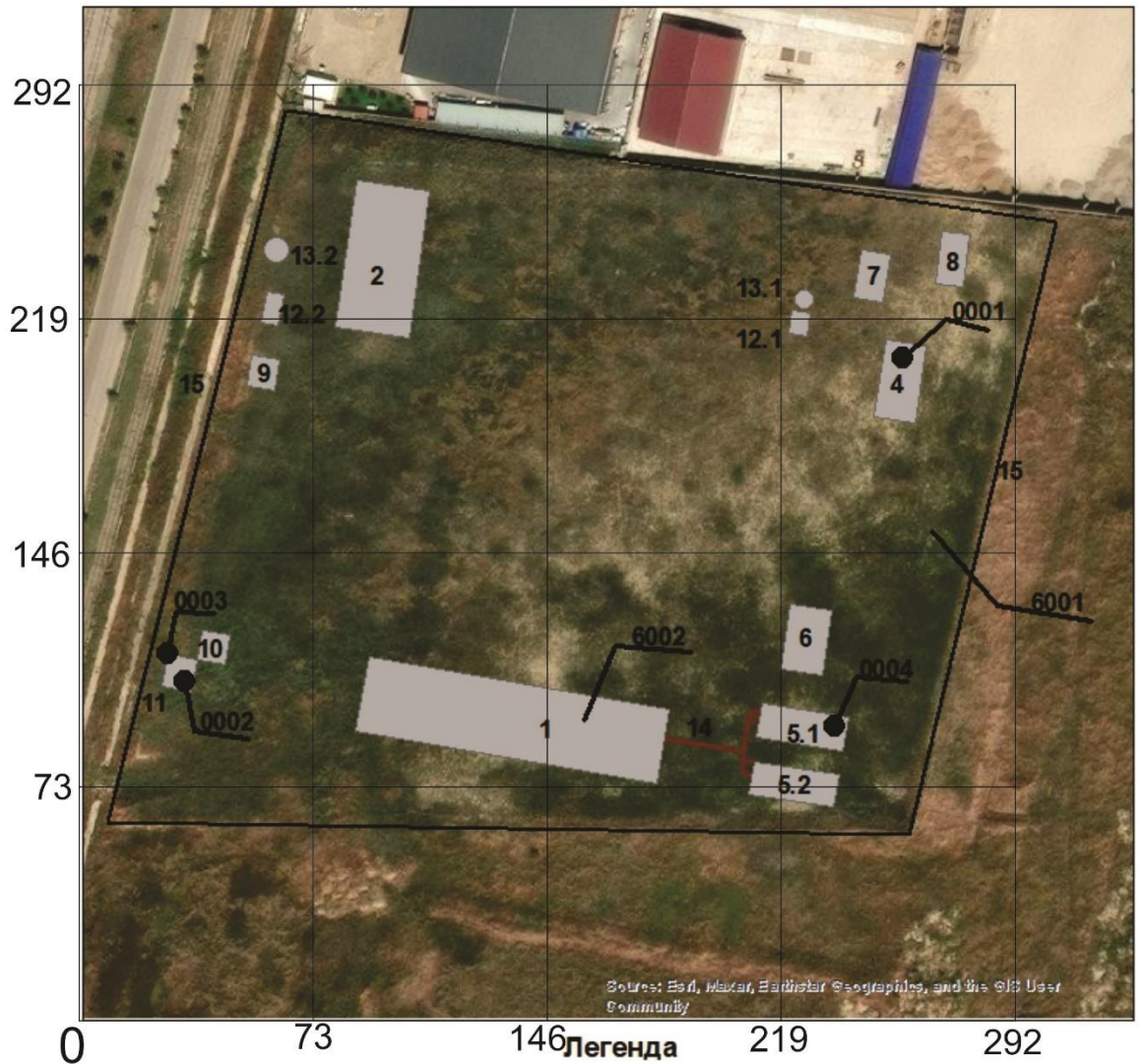
- краска – 2213 т;
- грунтовка – 1521 т.



 - территория объекта ТОО «Sleipnir Technologies»

Рисунок 18.1 Ситуационная карта расположения объекта

Карта-схема источников загрязнения объекта
 ТОО "Sleipnir Technologies", расположенного
 по адресу: г. Алматы, Алатауский район,
 мкр. Алгабас, ул. 7, уч. 142/13



- 0** **73** **146** **219** **292**
- - Источник загрязнения 0001 - 0004 - Организованные источники
■ - производственные сооружения 6001 - 6002 - Организованные источники
- 1 - Производственный цех 10 - Комплектная трансформаторная подстанция
 2 - Административно-бытовой комплекс 11 - Резервный дизельгенератор
 4 - Котельная 12.1, 12.2 - Очистные сооружения производственных стоков
 5.1, 5.2 - Площадка резервуаров 13.1 - Сборник очищенных стоков
 6 - Резервуарный парк загустителей 14 - Канализационная насосная станция
 7 - Насосная станция 15 - Шкафной газовый регуляторный пункт
 8 - Резервуар пожарного запаса воды
 9 - КПП

Масштаб 1: 1800

Рис. 18.2 Карта-схема источников загрязнения

Ситуационная карта-схема планируемого объекта
ТОО "Sleipnir Technologies", расположенного
по адресу: г. Алматы, Алатауский район,
мкр. Алгабас, ул. 7, уч. 142/13



Легенда

- территория промышленной площадки
- жилая зона
- санитарно-защитная зона
- Точки отбора проб

Масштаб 1:20 000

Рис. 18.3 Ситуационная карта-схема ТОО «Sleipnir technologies»

Описание затрагиваемой территории

Местонахождение объекта

Намечаемая деятельность по производству лакокрасочных материалов ТОО «Sleipnir Technologies» будет располагаться в Индустриальной зоне г. Алматы.

Условия транспорта

К территории объекта следуют автодороги и подъездные пути.

Наименование инициатора намечаемой деятельности

В рамках данного проекта «Производство лакокрасочных материалов со складской инфраструктурой в индустриальной зоне Алматы» заказчиком является ТОО «Sleipnir Technologies».

Краткое описание намечаемой деятельности

Наименование проекта: «Производство лакокрасочных материалов со складской инфраструктурой в индустриальной зоне Алматы»

Производительность: проектная мощность предприятия планируется на уровне 6091 т в год готовой продукции

Предмет проекта: строительство и эксплуатация предприятия по производству лакокрасочных материалов

Строительство зданий и сооружений

Строительно-монтажные работы разделены на следующие этапы:

- геодезические работы;
- земляные работы;
- бетонные работы;
- арматурные работы;
- опалубочные работы;
- монтаж металлических конструкций;
- монтаж сэндвич панелей;
- кладка каменных блоков;
- отделочные работы;
- монтаж санитарно-технических систем;
- монтаж электротехнических устройств;
- строительство резервуаров.

На этапе эксплуатации проектом предусмотрены следующие сооружения и постройки:

- Производственный цех;
- Административно-бытовой корпус;
- Котельная;
- Резервуарный парк загустителей;
- Контрольно-пропускной пункт;
- Комплектная трансформаторная подстанция;
- Емкость для сбора аварийных стоков;
- Эстакада;
- Ограждение и подпорная стена.

На период эксплуатации проектная мощность предприятия запланирована на объеме в 6091 т готовой продукции.

Водоэмульсионная краска:

- краска – 380 т;
- грунтовка – 221 т.

Сольвентная краска:

- краска – 996 т;
 - грунтовка – 760 т;
- Промышленная краска:
- краска – 2213 т;
 - грунтовка – 1521 т.

Краткое описание существенных воздействий намечаемой деятельности на окружающую среду

Воздействие на атмосферный воздух

На период строительства проектом предусмотрен 1 неорганизованный временный источник №6001 – Строительная площадка. Реализация проектных решений предусмотрена с проведением следующих работ:

- снятие ПРС;
- работа битумной установки;
- покрасочные работы;
- работа сварочного аппарата;
- газовая резка;
- газовая сварка;
- пересыпка щебня;
- пересыпка песка;
- гидроизоляционные работы.

Общая продолжительность строительных работ – 6 месяцев. Период строительно-монтажных работ: июль 2025 г – декабрь 2025 г.

Объем выбросов на период строительно-монтажных работ – 7,78264 т/год.

На период эксплуатации на промышленной площадке установлено 5 источников выбросов загрязняющих веществ – 4 организованных и 1 неорганизованный.

Источник загрязнения N0001 Котельная

Источник выделения N0001 001 Котельная

Источник загрязнения N0001 Дизельгенератор

Источник выделения N0002 001 Дизельгенератор

Источник загрязнения N0003 Резервуары для хранения сырья

Источник выделения N0003 001-006 Резервуары для хранения сырья

Источник загрязнения N0001 Резервуары для хранения дизельного топлива

Источник выделения N0004 001 Резервуары для хранения дизельного топлива

Источник загрязнения N6002 Неорганизованный источник

Источник выделения N6002 001-006 Окрашивание в производственном процессе (пигментирование при производстве лакокрасочных материалов)

Объем выбросов на период эксплуатации составит – 256,58 т

Оценка состояния растительного покрова

Ресурсы растительного мира на период строительно-монтажных работ и на период эксплуатации использоваться не будут. Согласно предоставленной справки №ЗТ-2024-06412872 от 25 декабря 2024 года от РГУ «Алматинская областная территориальная инспекция лесного хозяйства и животного мира Комитета лесного хозяйства и животного мира Министерства экологии и природных ресурсов Республики Казахстан», земельные участки, отведенные под строительство и эксплуатацию производства лакокрасочных материалов не являются землями государственного лесного фонда и не относятся к особо охраняемым природным территориям.

Оценка состояния животного мира

Ресурсы животного мира и их дериватов на период строительно-монтажных работ и на период эксплуатации использоваться не будут. Согласно предоставленной справки №ЗТ-2024-06412872 от 25 декабря 2024 года от РГУ «Алматинская областная территориальная инспекция лесного хозяйства и животного мира Комитета лесного хозяйства и животного мира Министерства экологии и природных ресурсов Республики Казахстан» земельные участки на которых будет осуществляться намечаемая деятельность – не являются землями государственного лесного фонда и не относятся к особо охраняемым природным территориям. Пути миграции диких животных на территории проектирования отсутствуют. Редкие виды и находящиеся под угрозой исчезновения виды животных отсутствуют.

Отходы производства и потребления

На период строительно-монтажных работ будут образовываться ТБО в объеме 6,5 т, строительные отходы 7 т, ветошь – 163,61 кг, тара из-под ЛКМ – 3 т, огарки электродов – 0,3 т.

На период эксплуатации будут образовываться ТБО – 5,6 т, тара из-под ЛКМ – 20 т, смет с территории – 0,5 т, упаковка полипропиленовая – 5 т, пластиковые отходы – 8 т, мешкотара из-под хим-реагентов – 15 т.

Оценка состояния водных объектов

Производственная площадка находится на расстоянии от ближайших водных объектов: на 1,3 км в западном направлении от р. Каргайлы, и на 1,1 км в северном направлении от Большого Алматинского канала (БАК).

На период строительно-монтажных работ и на период эксплуатации поверхностные и подземные воды использоваться не будут.

РГУ «Балхаш-Алакольская бассейновая инспекция по регулированию использования и охране водных ресурсов» был предоставлен ответ №ЗТ-2024-06413032 от 16.01.2025 г о том, что рассматриваемый участок, на котором будет размещаться планируемый объект воздействия расположен за пределами водоохраных полос и зон поверхностного водного объекта.

Данным проектом предусмотрены следующие системы водоснабжения

- система хозяйственно-питьевого водопровода;
- система противопожарного водопровода;
- система горячего и циркуляционного водопровода;
- система хозяйственно-бытовой канализации;
- система дождевой канализации.

Источники водопотребления	Норма Водопотребления, л/сут	Исходные данные	Количество о рабочих дней	Расход воды, м3/год
<i>На период строительства</i>				
Хозяйственно-бытовые нужды персонала	25	80 чел	240	480
<i>На период эксплуатации</i>				
Хозяйственно-бытовые нужды персонала	25	74 чел	240	444

Комплекс природоохранных мероприятий

При проведении работ на период строительного-монтажных работ и на период эксплуатации будет реализован комплекс мер, направленных на предотвращение и снижение воздействия на окружающую среду.

Среди общих организационных мероприятий можно выделить следующее:

- применение наиболее современных технологий и совершенствование технологического цикла;
- соблюдение природоохранных требований законодательных и нормативных актов Республики Казахстан, а также внутренних документов и стандартов предприятия;
- своевременное обслуживание технологического оборудования;
- проведение строительного-монтажных работ в пределах выделенных земельных участков;
- организация движения автотранспорта на период строительного-монтажных работ и на период эксплуатации должна осуществляться по строго выделенным маршрутам;
- обеспечение технологического контроля соблюдения требований при строительного-монтажных работах, монтажа оборудования и пуско-наладочных работах.

Были приведены:

- комплекс мероприятий по уменьшению выбросов в атмосферу;
- комплекс мероприятий при неблагоприятных климатических условиях;
- комплекс мероприятий по охране почвенного покрова;
- комплекс мероприятий по охране биоразнообразия.

Была приведена интегральная оценка воздействия на окружающую среду, где комплексная оценка показала, что намечаемая деятельность относится к видам с низкой степенью воздействия на окружающую среду.