

КРАТКОЕ НЕТЕХНИЧЕСКОЕ РЕЗЮМЕ

«Строительство мусоросортировочного и перерабатывающего комплекса твердо-бытовых отходов» по месту расположения: Республика Казахстан, Акмолинская область, Бурабайский район, в адм. границах Златопольского с.о.»

Описание предполагаемого места осуществления намечаемой деятельности, план с изображением его границ.

Основным видом деятельности ТОО «Эко-Dump» является обработка и удаление неопасных отходов.

Участок под строительство мусоросортировочного и перерабатывающего комплекса твердо-бытовых отходов располагается Акмолинской области, Бурабайский район, в адм. границы Златопольского с.о.

Земельный участок мусоросортировочного и перерабатывающего комплекса твердо-бытовых отходов находится в 4,9 км в северо-восточном направлении от с. Златополье и 8,5 км в западном направлении от г. Щучинска.

Земельный участок с кадастровым номером 01-171-027-132.

Целевое назначение участка: *для строительства мусоросортировочного и перерабатывающего комплекса твердо-бытовых отходов*

Категория земель – земли промышленности, транспорта, связи, для нужд космической деятельности, обороны, национальной безопасности, зоны ядерной безопасности и иного несельскохозяйственного назначения.

Площадь земельного участка: 20,0 Га

Координаты угловых точек участка:

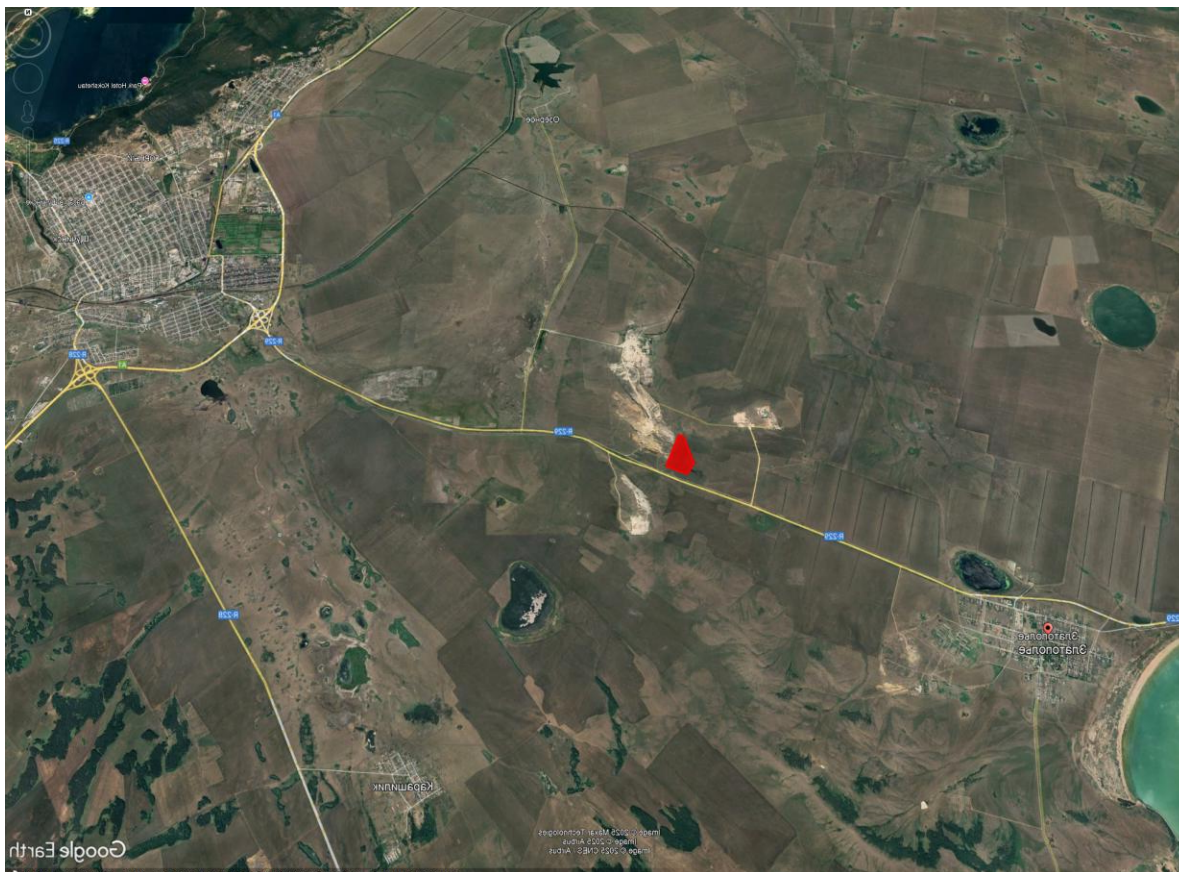
1. 52°53'26.95"С 70°2'2.42"В;
2. 52°53'21.98"С 70°1'43.05"В;
3. 52°53'25.05"С 70°1'40.35"В;
4. 52°53'28.54"С 70°1'36.40"В;
5. 52°53'44.96"С 70°1'45.22"В;
6. 52°53'45.91"С 70°1'49.48"В.

Месторасположение участка МПК соответствует критериям выбора земельных участков для расположения вдали населенного пункта, курортов, санаториев, зон отдыха, селитебных зон.

Жилые объекты, а также объекты с повышенными санитарно-эпидемиологическими требованиями (зоны отдыха, территории курортов, территории садоводческих товариществ, образовательные и детские организации, оздоровительные организации и т.п.) в санитарно-защитную зону не входят.

Территория участка расположена с учетом розы ветров по отношению к ближайшему населенному пункту. Преобладающие ветра в районе расположения объекта Юго-Западные, поселок находится на Юго-Востоке от участка. Согласно задания на проектирование другого выбора мест расположения объекта не предусматривается.

Обзорная карта-схема размещения объекта



Описание затрагиваемой территории с указанием численности ее населения, участков, на которых могут быть обнаружены выбросы, сбросы и иные негативные воздействия намечаемой деятельности на окружающую среду, с учетом их характеристик и способности переноса в окружающую среду; участков извлечения природных ресурсов и захоронения отходов.

Территория мусоросортировочного и перерабатывающего комплекса твердо-бытовых отходов находится в Акмолинской области, в Златопольском сельском округе, Бурабайского района. Село Златополье расположено возле озера Кумдыколь, в южной части района, на расстоянии примерно 17 километров (по прямой) к юго-западу от административного центра района — города [Щучинск](#).

Земельный участок мусоросортировочного и перерабатывающего комплекса твердо-бытовых отходов находится в 4,9 км в северо-восточном направлении от с. Златополье и 8,5 км в западном направлении от г. Щучинска.

Ближайший водный объект оз.Кумдыколь находится на расстоянии 7,6 км от земельного участка расположения объекта в юго-западном направлении.

Объект не входит в водоохранную зону. Согласно пункта 11 Правил установления водоохранных зон и полос, утвержденный приказом Министра сельского хозяйства Республики Казахстан от 18 мая 2015 года № 19-1/446, для наливных водохранилищ и озер минимальная ширина водоохранной зоны принимается 300 метров – при акватории водоема до двух квадратных километров и 500 метров – при акватории свыше двух квадратных километров. Данный земельный участок находится за пределами водоохранной зоны и полосы от водного объекта.

В период эксплуатации объекта выбросы в атмосферу будут осуществляться от

объектов МСПК, от работы двигателей спецтехники, работающей на промышленной площадке, дежурного помещения.

По масштабам распространения загрязнения атмосферного воздуха выбросы в период эксплуатации объекта относятся к локальному типу загрязнения. Интенсивность воздействия на атмосферный воздух находится в пределах допустимых норм, изменения природной среды не выходят за существующие пределы естественной природной изменчивости.

Объект не предполагает забор воды из поверхностных водных источников и сбросов непосредственно в поверхностные и подземные водные объекты, поэтому прямого воздействия на водные ресурсы не оказывает. Также намечаемая деятельность не предполагает загрязнение токсичными компонентами подземных вод.

Наименование инициатора намечаемой деятельности, его контактные данные.

Инициатор намечаемой деятельности: ТОО «Эко-Dump».

Адрес инициатора: Акмолинская область, г. Кокшетау, Ул. Ауелбекова 127, Тел.: 8(7162) 430194

Краткое описание намечаемой деятельности.

Основным видом деятельности ТОО «Эко-Dump» является обработка и удаление неопасных отходов.

Эксплуатация МСК.

На территории мусоросортировочного и перерабатывающего комплекса предусмотрены следующие здания и сооружения:

- Административно-бытовой комплекс
- Ремонтная мастерская с гаражом
- Склад готовой продукции
- Цех сортировки
- Климатические ванны (камеры)
- КПП
- Газораспределительная установка (газгольдер)
- КТП 10/0,4 кВт
- Автопарковка
- Контейнерная площадка
- Сортировочная площадка
- Площадка для обработки ТБО и строительных отходов (измельчение, дробление и грохочения)
- Площадка для временного хранения хранения техногрунта после климатических ванн
- Пожарный резервуар
- Насосная
- Выгреб
- Емкость для воды

На комплекс по переработке отходов будут приниматься неопасные отходы.

Смешанные коммунальные отходы – **40 000** тонн/год.

Строительные отходы – **20 600** тонн/год.

Древесные отходы – **7700** тонн/год.

Краткое описание существенных воздействий намечаемой деятельности на окружающую среду, включая воздействия на следующие природные компоненты и иные объекты.

Воздействие объекта на здоровье населения находится на низком уровне в связи со значительным удалением ближайших населенных пунктов от промплощадки намечаемой деятельности. Прогноз социально-экономических последствий от деятельности предприятия – благоприятный.

Рассматриваемая территория находится вне земель государственного лесного фонда и особо охраняемых природных территорий Республики Казахстан. Животные и растительность, занесенные в Красную книгу РК на рассматриваемой территории отсутствуют. В целом воздействие намечаемой деятельности на природное состояние растительного и животного мира оценено как незначительное и не приведет к необратимым последствиям.

При реализации намечаемой деятельности значительного воздействия на почвогрунты и земельные ресурсы не прогнозируется. Воздействие носит допустимый характер.

Объект не предполагает забор воды из поверхностных водных источников и сбросов непосредственно в поверхностные и подземные водные объекты, поэтому прямого воздействия на водные ресурсы не оказывает.

Интенсивность воздействия на атмосферный воздух находится в пределах допустимых норм, изменения природной среды не выходят за существующие пределы естественной природной изменчивости.

Объект располагается на действующей промышленной площадке со сложившейся, устойчивой системой социально-экономических отношений, поэтому реализация намечаемой деятельности не приведет к изменению социально-экономических систем, соответственно сопротивляемость к изменению социально-экономической системы можно считать высокой.

Природные зоны, памятники истории и культуры, входящие в список охраняемых государством объектов на рассматриваемой территории отсутствуют.

При реализации намечаемой деятельности нарушения взаимодействия компонентов природной среды не предполагается.

Информация о предельных количественных и качественных показателях эмиссий, физических воздействий на окружающую среду, предельном количестве накопления отходов, а также их захоронения, если оно планируется в рамках намечаемой деятельности.

На территории площадки на период строительных и монтажных работ МПК на площадке строительства будет располагаться 9 неорганизованных источников выброса и 1 организованный источник выбросов загрязняющих веществ в атмосферу.

В отходящих выбросах от источников загрязнения содержится 18 загрязняющих веществ: железо (II, III) оксиды, марганец и его соединения, азот диоксид, азот оксид, сера диоксид, углерод, углерод оксид, диметилбензол, метилбензол, хлорэтилен, бутилацетат, проп-2-ен-1-аль, формальдегид, пропан-2-он, керосин, уайт-спирит, алканы C12-19 /в пересчете на C/, пыль неорганическая: 70-20% SiO².

Общий валовый выброс загрязняющих веществ на период СМР составит - 3.4585180968 тонн/год.

Объем отходов образующийся за период строительства составит – 17.084 тонн, в т.ч опасных - 0.05 тонн.

На период эксплуатации мусоросортировочного и перерабатывающего комплекса на производственной площадке будет располагаться 13 неорганизованных источников выбросов и 7 организованных источников выбросов загрязняющих веществ в атмосферу.

В отходящих выбросах от источников загрязнения содержится 22 загрязняющих вещества: железо (II, III) оксиды, марганец и его соединения, азот диоксид, аммиак, азот оксид, серная кислота, сера диоксид, сероводород, углерод, углерод оксид, фтористые газообразные соединения, метан, смесь углеводородов предельных C6-C10, алканы C12-19, Проп-2-ен-1-аль, формальдегид, метантиол, керосин, взвешенные частицы, пыль абразивная, пыль древесная пыль неорганическая: 70-20% SiO².

Общий валовый выброс загрязняющих веществ на период эксплуатации составит - 19.2529259678 тонн/год

На комплекс по переработке отходов будут приниматься неопасные отходы.

Смешанные коммунальные отходы – **40 000** тонн/год.

Строительные отходы – **20 600** тонн/год.

Древесные отходы – **7700** тонн/год.

Информация: о вероятности возникновения аварий и опасных природных явлений, характерных соответственно для намечаемой деятельности и предполагаемого места ее осуществления; о возможных существенных вредных воздействиях на окружающую среду, связанных с рисками возникновения аварий и опасных природных явлений; о мерах по предотвращению аварий и опасных природных явлений и ликвидации их последствий, включая оповещение населения.

В целом, эксплуатация объекта не относится к категории опасных экологических видов деятельности. Анализ сценариев наиболее вероятных аварийных ситуаций констатирует возможность возникновения локальной по характеру аварии, которая не приведет к катастрофическим или необратимым последствиям. Своевременное применение мероприятий по локализации и ликвидации последствий аварийных ситуаций позволит дополнительно уменьшить их возможные негативные влияния на окружающую среду, снизить уровни экологического риска.

Краткое описание мер по предотвращению, сокращению, смягчению выявленных существенных воздействий намечаемой деятельности на окружающую среду.

Основные мероприятия по снижению или исключению воздействий:

- обеспечение технологического контроля за соблюдением технологии производственного процесса и технологическими характеристиками оборудования;
- организация системы упорядоченного движения автотранспорта и техники на территории объекта;
- контроль за объемами водопотребления и водоотведения;
- организация системы сбора и хранения отходов, образующихся при строительстве объекта, а также при его эксплуатации;
- содержание отведенного земельного участка в состоянии, пригодном для дальнейшего использования его по назначению;
- проведение озеленения и благоустройства границы СЗЗ предприятия;
- экологическое сопровождение всех видов производственной деятельности;
- проведение просветительской работы экологического содержания в области бережного отношения и сохранения атмосферного воздуха, водных объектов, почв и земельных ресурсов, растительного и животного мира.

Краткое описание мер по компенсации потерь биоразнообразия.

Принятые проектные решения по реализации деятельности не приведут к потере биоразнообразия и исчезновению отдельных видов представителей флоры и фауны.

Краткое описание возможных необратимых воздействий намечаемой деятельности на окружающую среду.

Оценка воздействия на окружающую среду показывает, что при эксплуатации объекта не окажет критического или необратимого воздействия на окружающую среду территории, которая окажется под воздействием намечаемой деятельности. Предпосылок к потере устойчивости экологических систем района проведения планируемых работ не установлено. Ожидаемые воздействия не приведут к необратимым изменениям экосистем.

Краткое описание способов и мер восстановления окружающей среды в случаях прекращения намечаемой деятельности.

При прекращении намечаемой деятельности будут проведены следующие мероприятия: разбор и вывоз в разрешенные места оборудования.

Список источников информации, полученной в ходе выполнения оценки воздействия на окружающую среду.

Источники информации: действующие экологические, санитарно-гигиенические и другие нормы и правила Республики Казахстан; методологическая документация, действующая на территории Республики Казахстан; общедоступные источники информации в интернет-ресурсах официальных сайтов соответствующих ведомств, а также данные сайтов <https://ecogofond.kz/>; <https://www.kazhydromet.kz/ru/>; <https://stat.gov.kz/>; <https://adilet.zan.kz/rus>; <https://www.gov.kz/memleket/entities/aqmola-zerendy?lang=ru>; <https://www.gov.kz/memleket/entities/aqmola-upr?lang=ru>.