



Утверждаю  
Разработчик  
Директор  
ИП «EcoDelo»

Абилгазина М.Б.



УТВЕРЖДАЮ»  
Руководитель ГКП  
«Теплокоммунэнерго»  
государственное учреждение» Отдел  
ЖКХ города Семей области Абай»»  
на ПХВ \_\_\_\_\_ Сагандыков Е.З.



## Программы производственного экологического контроля (ПЭК)

«Полигон золошлаковых отходов для размещения золошлаковых отходов от котельных ГКП «Теплокоммунэнерго» расположенных в левобережной и в правобережной части города Семей: ТЭЦ-1, РК-1, Центр, 35 квартал, Габбасова, Зооветинститут, 103-103А квартал, МЭН»

ИП «EcoDelo»



Абилгазина М.Б.

г.Семей, 2025 г

---

## СОДЕРЖАНИЕ

СПИСОК ИСПОЛНИТЕЛЕЙ...	3
Пояснительная записка.....	4
1 Общие сведения об объекте.....	6
2 Информация по отходам производства и потребления.....	7
3 Общие сведения об источниках выбросов.....	8
4 Сведения об источниках выбросов загрязняющих веществ, на которых мониторинг осуществляется инструментальными измерениями .....	8
5 Сведения об источниках выбросов загрязняющих веществ, на которых мониторинг осуществляется расчетным методом .....	9
6 Сведения о газовом мониторинге.....	11
7 Сведения по сбросу сточных вод.....	11
8 План-график наблюдений за состоянием атмосферного воздуха.....	11
9 График мониторинга воздействия на водные объекты.....	12
10 Мониторинг почвенного покрова.....	12
11 План–график внутренних проверок и процедур устранения нарушений экологического законодательства .....	12
СПИСОК ИСПОЛЬЗОВАННЫХ ИСТОЧНИКОВ...	13
Приложения.....	14

## Пояснительная записка

В соответствии с п. 1 ст. 182 Экологического кодекса Республики Казахстан от 2 января 2021 года Операторы объектов I и II категорий обязаны осуществлять производственный экологический контроль (далее – ПЭК).

Настоящая программа ПЭК разработана в соответствии с п. 1 ст. 183 Экологического кодекса Республики Казахстан для объекта I категории - ГКП «Теплокоммунэнерго».

Целями производственного экологического контроля являются:

- 1) получение информации для принятия оператором объекта решений в отношении внутренней экологической политики, контроля и регулирования производственных процессов, потенциально оказывающих воздействие на окружающую среду;
- 2) обеспечение соблюдения требований экологического законодательства Республики Казахстан;
- 3) сведение к минимуму негативного воздействия производственных процессов на окружающую среду, жизнь и (или) здоровье людей;
- 4) повышение эффективности использования природных и энергетических ресурсов;
- 5) оперативное упреждающее реагирование на нештатные ситуации;
- 6) формирование более высокого уровня экологической информированности и ответственности руководителей и работников оператора объекта;
- 7) информирование общественности об экологической деятельности предприятия;
- 8) повышение эффективности системы экологического менеджмента.

Программа производственного экологического контроля – документ для проведения производственного экологического контроля, представляющего собой комплекс организационно-технических мероприятий по определению фактического состояния окружающей среды в результате производственной деятельности полигона ЗШО.

### *Воздействие на атмосферный воздух*

Согласно инвентаризации источников выбросов, было выявлено На полигоне ЗШО имеется 8 источников выбросов вредных веществ в атмосферу: из них 1 – организованный, 7 – неорганизованных. Количество выбрасываемых вредных веществ – 8. 5 веществ с учетом автотранспорта, нормированные выбросы загрязняющих веществ на период эксплуатации на период 2026-2030 годы составляет 1.49279709255 т/год, 0.38837308 г/сек.

В выбросах предприятия содержится:

В атмосферный воздух будут выбрасываться ЗВ **8 наименований**: Железо

Азота (IV) диоксид (Азота диоксид) (4), Азот (II) оксид (Азота оксид) (6), Углерод (Сажа, Углерод черный) (583), Сера диоксид (Ангидрид сернистый, Сернистый газ, Сера (IV) оксид) (516), Сероводород (Дигидросульфид) (518), Углерод оксид (Окись углерода, Угарный газ) (584), Керосин (654\*), Пыль неорганическая, содержащая двуокись кремния в %: 70-20 (шамот, цемент, пыль цементного производства - глина, глинистый сланец, доменный шлак, песок, клинкер, зола, кремнезем, зола углей казахстанских месторождений) (494), Пыль неорганическая, содержащая двуокись кремния в %: менее 20 ( доломит, пыль цементного производства - известняк, мел, огарки, сырьевая смесь, пыль вращающихся печей, боксит) (495\*), Пыль неорганическая, содержащая двуокись кремния в %: менее 20 ( доломит, пыль цементного производства - известняк, мел, огарки, сырьевая смесь, пыль вращающихся печей, боксит) (495\*).

Контроль атмосферного воздуха в районе полигона ЗШО будет осуществляться путем прямых инструментальных измерений. Пробы будут отбираться в четырех точках на границе СЗЗ полигона 1 раз в квартал.

#### ***Воздействие на водные ресурсы***

Ближайший водный объект - река Иртыш расположена с южной стороны на расстоянии 1,12 км. от участка намечаемой деятельности. Объект не входит в водоохранную зону и полосу реки Иртыш.

Участок полигона характеризуется ровным рельефом и отсутствием заболоченности. Грунтовые воды на площадке не вскрыты.

Отвод хозяйственно-бытовых и производственных стоков предусмотрен в надворный туалет с последующим вывозом.

**Непосредственно на поверхностные водные источники объект влияния не окажет.**

**Влияние объекта на поверхностные воды, имеющие рыбохозяйственное или культурно-бытовое назначение, отсутствует.**

**Принимая во внимание систему водопотребления и водоотведения, воздействие на поверхностные воды в нормальном режиме работы объекта исключается.**

Поверхностных водоемов и водотоков на территории полигона ЗШО и в его санитарно-защитной зоне нет, загрязнения поверхностных вод от накопителя не происходит. Контроль состояния подземных вод в районе накопителя будут вестись по 3 существующим наблюдательным постам (скважинам), расположенным в санитарно-защитной зоне полигона ЗШО 1 раз в год в теплое время года (3 квартал).

***Воздействие на почвы.*** Косвенными источниками воздействия на почвенный покров являются осаждение и накопление выбросов загрязняющих веществ, прямыми - образующиеся отходы производства и потребления.

Конструктивной особенностью полигона является то, что он размещается в существующем овраге Бабинского карьера.

---

Территория участка лежит в пределах отработанного карьера, который представлен траншеей глубиной 10 м (по центру) и отвалами - кавальерами по краям.

Основанием траншей является галечник с песчаным заполнителем, ниже его – песчаник с твердым покрытием.

Контроль за состоянием почв на границе СЗЗ полигона ЗШО будет осуществляться по 4 наблюдательным постам 1 раз в год в теплое время года (3 квартал).

***Воздействие на недра.*** Полигон ЗШО не является объектом недропользования, воздействия на недра отсутствуют.

## 1. ОБЩИЕ СВЕДЕНИЯ

Таблица 1. Общие сведения о предприятии

Наименование производственного объекта	Месторасположение по коду КАТО (Классификатор административно- территориальных объектов)	Местора сположе ние координ аты	Бизнес идентификац ионный номер (далее – БИН)	Вид деятельности по общему классификатору видов экономической деятельности (далее-ОКЭД)	Краткая характеристика производственного процесса	Реквизиты	Категория и проектная мощность предприятия
1	2	3	4	5	6	7	8
ГКП «Теплокоммунэнерго» Полигон ЗШО	632810000	1.50.379496, 80.420141; 2. 50.376951, 80.425087; 3. 50.379805, 80.420839; 4. 50.377390, 80.425216	030840005887	<b>35302</b>	Захоранение золошлаковых отходов.	РК, область Абай, г Семей, пр. Ауэзова, 111, тел.8 (7222) 34- 38-29, факс 8 (7222) 34-05- 07. БИН – 030840005887, БИК – АВКЗКЗКХ, ИИК – KZ71319T0100 00402683	I категория,

**Таблица 2. Информация по отходам производства и потребления**

Вид отхода	Код отхода в соответствии с классификатором отходов	Вид операции, которому подвергается отход
1	2	3
Золошлаковые отходы	10 01 01	Размещение золошлаковых отходов на полигоне ЗШО будет производиться в результате сгорания твердого топлива (уголь) в котельных ГКП «Теплокоммунэнерго» расположенных в левобережной и в правобережной части города Семей: ТЭЦ-1, РК-1, Центр, 35 квартал, Габбасова, Зооветинститут, МЭН
Смешанные коммунальные отходы	20 03 01	Временно складироваться в закрытый металлический контейнер объемом 1,5 м <sup>3</sup> , установленный на бетонированной площадке. По мере накопления отходы вывозятся по договору со специализированной организацией на полигон ТБО «ИП Хазипов Р.С.»..
Твердый осадок очистных сооружений	19 08 16	Твердый осадок накапливается в нижней части колодца – грязеотстойника и по мере накопления вывозится по договору со специализированной организацией.

**Таблица 3. Общие сведения об источниках выбросов**

№	Наименование показателей	Всего
1	Количество стационарных источников выбросов, из них:	8
2	Организованных, из них:	1
	Организованных, оборудованных очистными сооружениями, из них:	0
1)	Количество источников с автоматизированной системой мониторинга	0
2)	Количество источников, на которых мониторинг осуществляется инструментальными замерами	0
3)	Количество источников, на которых мониторинг осуществляется расчетным методом	8
	Организованных, не оборудованных очистными сооружениями, из них:	1
1)	Количество источников с автоматизированной системой мониторинга	0
2)	Количество источников, на которых мониторинг осуществляется инструментальными замерами	0
3)	Количество источников, на которых мониторинг осуществляется расчетным методом	8
3	Количество неорганизованных источников, на которых мониторинг осуществляется расчетным методом	8

**Таблица 4. Сведения об источниках выбросов загрязняющих веществ, на которых мониторинг осуществляется инструментальными измерениями**

Наименование площадки	Проектная мощность производства	Источники выбросов		Месторасположение (географические координаты)	Наименование загрязняющих веществ, согласно проекта	Периодичность инструментальных замеров
		Наименование	Номер			
-	-	-	-	-	-	-

**Таблица 5. Сведения об источниках выбросов загрязняющих веществ, на которых мониторинг осуществляется расчетным методом**

Наименование площадки	Источники выброса		Месторасположение (географические координаты)		Наименование загрязняющих веществ	Вид потребляемого сырья, материала и др.
	Наименование	№	Северной широты	Восточной долготы		
Полигон ЗШО	Бытовой теплогенератор	0001	50°22'06.1"N	80°15'48.3"E	Азота (IV) диоксид (Азота диоксид) (4)	Количество угля
					Азот (II) оксид (Азота оксид) (6)	
					Сера диоксид (Ангидрид сернистый, Сернистый газ, Сера (IV) оксид) (516)	
					Углерод оксид (Оксид углерода, Угарный газ) (584)	
Полигон ЗШО	Разгрузка автосамосвалом	6001	50°22'06.1"N	80°15'48.3"E	Пыль неорганическая, содержащая двуокись кремния в %: 70-20 (шамот, цемент, пыль цементного производства - глина, глинистый сланец, доменный шлак, песок, клинкер, зола, кремнезем, зола углей казахстанских месторождений) (494)	Количество ЗШО
					Пыль неорганическая, содержащая двуокись кремния в %: 70-20 (шамот, цемент, пыль цементного производства - глина, глинистый сланец, доменный шлак, песок, клинкер, зола, кремнезем, зола углей казахстанских месторождений) (494)	
					Пыль неорганическая, содержащая двуокись кремния в %: 70-20 (шамот, цемент, пыль цементного производства - глина, глинистый сланец, доменный шлак, песок, клинкер, зола, кремнезем, зола углей казахстанских месторождений) (494)	
					Пыль неорганическая, содержащая двуокись кремния в %: 70-20 (шамот, цемент, пыль цементного производства - глина, глинистый сланец, доменный шлак, песок, клинкер, зола, кремнезем, зола углей казахстанских месторождений) (494)	
Полигон ЗШО	Хранения ЗШО	6003	50°22'06.1"N	80°15'48.3"E	Пыль неорганическая, содержащая двуокись кремния в %: 70-20 (шамот, цемент, пыль цементного производства - глина, глинистый сланец, доменный шлак, песок, клинкер, зола, кремнезем, зола углей казахстанских месторождений) (494)	Количество ЗШО
					Пыль неорганическая, содержащая двуокись кремния в %: 70-20 (шамот, цемент, пыль цементного производства - глина, глинистый сланец, доменный шлак, песок, клинкер, зола, кремнезем, зола углей казахстанских месторождений) (494)	
					Пыль неорганическая, содержащая двуокись кремния в %: 70-20 (шамот, цемент, пыль цементного производства - глина, глинистый сланец, доменный шлак, песок, клинкер, зола, кремнезем, зола углей казахстанских месторождений) (494)	
					Пыль неорганическая, содержащая двуокись кремния в %: 70-20 (шамот, цемент, пыль цементного производства - глина, глинистый сланец, доменный шлак, песок, клинкер, зола, кремнезем, зола углей казахстанских месторождений) (494)	

	Склад угля бытового теплогенератора	6005			Пыль неорганическая, содержащая кремния в %: менее 20 (доломит, пыль производства - известняк, мел, огарки, сырьевая смесь, пыль вращающихся печей, боксит) (495*)	Количество угля
	Склада золы от бытового теплогенератора	6006			Пыль неорганическая, содержащая двуокись кремния в %: менее 20 (доломит, пыль цементного производства - известняк, мел, огарки, сырьевая смесь, пыль вращающихся печей, боксит) (495*)	Количество золы
	Формирование грунта	6007			Пыль неорганическая, содержащая двуокись кремния в %: 70-20 (шамот, цемент, пыль цементного производства - глина, глинистый сланец, доменный шлак, песок, клинкер, зола, кремнезем, зола углей казахстанских месторождений) (494)	Количество грунта

**Таблица 6. Сведения о газовом мониторинге**

Наименование полигона	Координаты полигона	Номера контрольных точек	Место размещения точек (географические координаты)	Периодичность наблюдений	Наблюдаемые параметры
1	2	3	4	5	6
Газовый мониторинг проводится при условии наличия в собственности Оператора полигона по захоронению отходов ТБО (ст.356 Экологического Кодекса РК). Ввиду отсутствия полигонов захоронения твердых бытовых отходов – проведение газового мониторинга не требуется.					

**Таблица 7. Сведения по сбросу сточных вод**

Наименование источников воздействия (контрольные точки)	Координаты места сброса сточных вод	Наименование загрязняющих веществ	Периодичность замеров	Методика выполнения измерения
1	2	3	4	5
Сбросы сточных вод от предприятия осуществляется в общегородскую канализацию ГКП «Семей-Водоканал» по договору. Мониторинг водных ресурсов на предприятии не требуется.				

**Таблица 8. План-график наблюдений за состоянием атмосферного воздуха**

№ контрольной точки (поста)	Контролируемое вещество	Периодичность контроля	Периодичность контроля в периоды неблагоприятных метеорологических условий (НМУ), раз в сутки	Кем осуществляется контроль	Методика проведения контроля
Полигон золошлаковых отходов ист.0001 ист.6001-6007	Азота (IV) диоксид	1 раз в квартал	1 раз в сутки		Расчетный метод
	Азот (II) оксид				
	Сера диоксид				
	Углерод оксид				
	Пыль неорганическая, содержащая двуокись кремния в %: 70-20				
	Углерод (Сажа, Углерод черный)				
	Пыль неорганическая, содержащая двуокись кремния в %: менее 20				
Т 1 – север Т 2 – восток Т 3 – юг Т 4 – запад	Пыль неорганическая ниже 20% двуокиси кремния	1 раз в квартал	-	Аккредитованная лаборатория по договору	Инструментальный метод

**Таблица 8.1 План-график наблюдений за состоянием атмосферного воздуха, на которых мониторинг осуществляется посредством автоматизированной системы**

№ контрольной точки (поста)	Контролируемое вещество	Периодичность контроля	Периодичность контроля в периоды неблагоприятных метеорологических условий (НМУ), раз в сутки	Кем осуществляется контроль
-	-	-	-	-

**Таблица 9. График мониторинга воздействия на водные объекты**

№	Контрольный створ	Наименование контролируемых показателей	Предельно-допустимая концентрация, миллиграмм на кубический дециметр (мг/л)	Периодичность	Метод анализа
1	2	3	4	5	6
1	Наблюдательные скважины Режимная скважина №13т Режимная скважина №14т Режимная скважина №15т	РН	9	1 раз в год	Инструментальный метод
		Жесткость	10		
		Железо	1		
		Нефтепродукты	-		
		Нитраты	45		
		Окисляемость	5		
		Сульфаты	500		
		Сухой остаток	1000		
		Хлориды	350		
		Гидрокарбонаты	500		
		Карбонаты	-		
		Кальций	280		
		Магний	40		
		СПАВ	0,5		
	Нитрит ионы	0,3			
	Аммиак	2			
	Фенолы	0,001			
Мониторинг воздействия на водном объекте не предусматривается.					

**Таблица 10. Мониторинг почвенного покрова**

Точка отбора проб	Наименование контролируемого вещества	Предельно-допустимая концентрация, миллиграмм на килограмм (мг/кг)	Периодичность	Метод анализа
1	2	3	4	5
Т 1 – север Т 2 – восток Т 3 – юг Т 4 – запад	Водородный показатель (рН)	6-9	1 раз в год	Инструментальные замеры
	Кальций	280		
	Магний	40		

	Сульфаты	500		
	Сухой остаток	1000		
	Цинк	23		
	Хлориды	350		
Мониторинг загрязнения почвы не предусматривается				

**Таблица 11. План-график внутренних проверок и процедур устранения нарушений экологического законодательства**

№	Подразделение предприятия или предмет проверки	Периодичность проведения
1	Контроль за состоянием мест накопления отходов	Ежеквартально
2	Учет образования отходов	Ежеквартально
3	Контроль за состоянием территории	Еженедельно
4	Контроль за своевременной передачей отходов специализированным организациям по договору	Ежеквартально (ежедневно)
5	Контроль за выбросами загрязняющих веществ (расчетным способом)	Ежеквартально

---

## СПИСОК ИСПОЛЬЗОВАННОЙ ЛИТЕРАТУРЫ

1. Экологический кодекс Республики Казахстан от 2 января 2021 года №400-VI.
2. Приказ Министра экологии, геологии и природных ресурсов Республики Казахстан от 14 июля 2021 года №250 “Об утверждении Правил разработки программы производственного экологического контроля объектов I и II категорий, ведения внутреннего учета, формирования и предоставления периодических отчетов порезультатам производственного экологического контроля”.

## **Приложения**

---

## Приложение 1

### Лицензия разработчика Программы

1601349

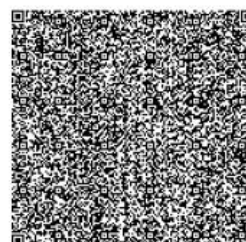
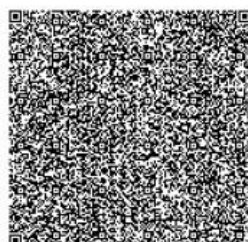
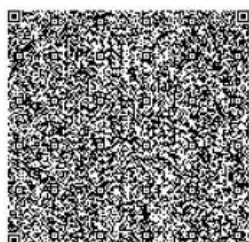
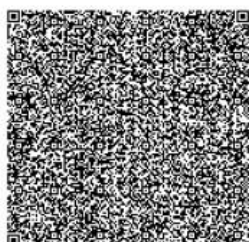
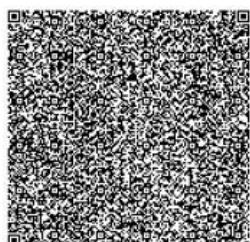


## ЛИЦЕНЗИЯ

25.08.2016 года

02400P

<b>Выдана</b>	<b>EcoDelo</b> ИИН: 930606450249 (полное наименование, местонахождение, бизнес-идентификационный номер юридического лица (в том числе иностранного юридического лица), бизнес-идентификационный номер филиала или представительства иностранного юридического лица – в случае отсутствия бизнес-идентификационного номера у юридического лица/полностью фамилия, имя, отчество (в случае наличия), индивидуальный идентификационный номер физического лица)
<b>на занятие</b>	<b>Выполнение работ и оказание услуг в области охраны окружающей среды</b> (наименование лицензируемого вида деятельности в соответствии с Законом Республики Казахстан «О разрешениях и уведомлениях»)
<b>Особые условия</b>	(в соответствии со статьей 36 Закона Республики Казахстан «О разрешениях и уведомлениях»)
<b>Примечание</b>	<b>Неотчуждаемая, класс 1</b> (отчуждаемость, класс разрешения)
<b>Лицензиар</b>	<b>Комитет экологического регулирования, контроля и государственной инспекции в нефтегазовом комплексе, Министерство энергетики Республики Казахстан.</b> (полное наименование лицензиара)
<b>Руководитель (уполномоченное лицо)</b>	<b>ЖОЛДАСОВ ЗУЛФУХАР САНСЫЗБАЕВИЧ</b> (фамилия, имя, отчество (в случае наличия))
<b>Дата первичной выдачи</b>	
<b>Срок действия лицензии</b>	
<b>Место выдачи</b>	<u>г.Астана</u>





## ПРИЛОЖЕНИЕ К ЛИЦЕНЗИИ

Номер лицензии 02400Р

Дата выдачи лицензии 25.08.2016 год

Подвид(ы) лицензируемого вида деятельности:

- Природоохранное проектирование, нормирование для 1 категории хозяйственной и иной деятельности

(наименование подвида лицензируемого вида деятельности в соответствии с Законом Республики Казахстан «О разрешениях и уведомлениях»)

Лицензиат

ИП EcoDelo

ИИН: 930606450249

(полное наименование, местонахождение, бизнес-идентификационный номер юридического лица (в том числе иностранного юридического лица), бизнес-идентификационный номер филиала или представительства иностранного юридического лица – в случае отсутствия бизнес-идентификационного номера у юридического лица/полностью фамилия, имя, отчество (в случае наличия), индивидуальный идентификационный номер физического лица)

Производственная база

ул. Бауыржан Момышулы, 17

(местонахождение)

Особые условия действия лицензии

(в соответствии со статьей 36 Закона Республики Казахстан «О разрешениях и уведомлениях»)

Лицензиар

Комитет экологического регулирования, контроля и государственной инспекции в нефтегазовом комплексе. Министерство энергетики Республики Казахстан.

(полное наименование органа, выдавшего приложение к лицензии)

Руководитель (уполномоченное лицо)

ЖОЛДАСОВ ЗУЛФУХАР САНСЫЗБАЕВИЧ

(фамилия, имя, отчество (в случае наличия))

Номер приложения

001

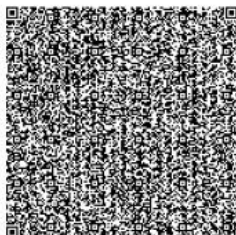
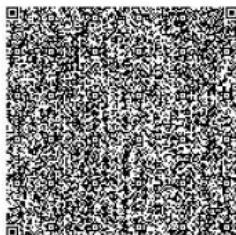
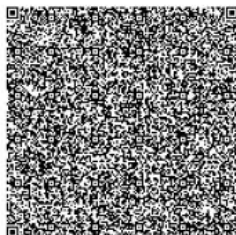
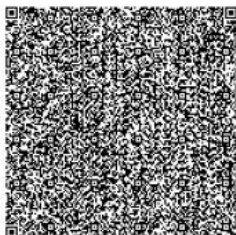
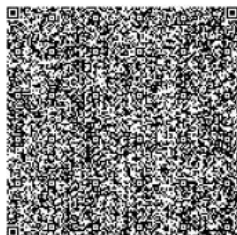
Срок действия

Дата выдачи приложения

25.08.2016

Место выдачи

г.Астана



Осы құжат «Электронды құжат және электрондық піфрлық қолтаба туралы» Қазақстан Республикасының 2003 жылғы 7 қаңтардағы Заңы 7 бабының 1 тармағына сәйкес қағаз тасығыштағы құжатпен мағынасы бірдей. Данын документ согласно пункту 1 статьи 7 ЗРК от 7 января 2003 года "Об электронном документе и электронной цифровой подписи" равнозначен документу на бумажном носителе.