

Раздел «Охрана окружающей среды»

для действующей

«Блочно-модульной котельной №1 (БМК1)», расположенная в Юго-восточной части города Макинск (участок 4) Буландынского района Акмолинской области

**И. о. директора
ГКП на ПХВ «Макинск Жылу»**



Алдабергенов А.Б.

**Директор
ТОО «Green-TAU»**



Иваненко А.А.

г. Кокшетау

СПИСОК ИСПОЛНИТЕЛЕЙ ПРОЕКТА

Инженер – эколог



Погорелов В.Ф.

АННОТАЦИЯ

Раздел «Охрана окружающей среды» для действующей «Блочно-модульной котельной №1 (БМК1)», расположенная в Юго-восточной части города Макинск (участок 4) Буландынского района Акмолинской области – выполняется в целях определения экологических и иных последствий вариантов принимаемых управленческих и хозяйственных решений, разработки рекомендаций по оздоровлению окружающей среды, предотвращению уничтожения, деградации, повреждения и истощения естественных экологических систем природных ресурсов. РООС является обязательной и неотъемлемой частью проектной и предпроектной документации.

Раздел «Охрана окружающей среды» разработан в соответствии с действующими в Республике Казахстан природоохранным законодательством, нормами, правилами и с учетом специфики производства, с использованием технической документации предприятия.

Согласно статье 12 Экологического кодекса РК, отнесение объектов, оказывающих негативное воздействие на окружающую среду, к объектам I, II или III категорий осуществляется на основании приложения 2 к ЭК РК.

Согласно о внесении изменений в приказ Министра экологии, геологии и природных ресурсов Республики Казахстан от 13 июля 2021 года №246 «Об утверждении Инструкции по определению категории объекта, оказывающего негативное воздействие на окружающую среду», Приложение к приказу И.о. министра экологии, геологии и природных ресурсов Республики Казахстан от 13 ноября 2023 года № 317 намечаемая деятельность классифицируется как **объект II категории**, согласно критериям, указанным в пункте, а именно, отсутствии у рассматриваемого объекта вида деятельности, приведенного в Приложениях 2 Экологического Кодекса, наличие выбросов загрязняющих веществ от 500 до 1 000 тонн в год.

На период эксплуатации на территории объекта имеется 2 организованных и 4 неорганизованных источника выбросов загрязняющих веществ в атмосферу.

В выбросах в атмосферу на период эксплуатации содержится 6 загрязняющих веществ: азота (IV) диоксид, азот (II) оксид, сера диоксид, углерод оксид, пыль неорганическая: 70-20% двуокиси кремния, пыль неорганическая: ниже 20% двуокиси кремния.

Валовый выброс загрязняющих веществ на период эксплуатации составляет – **726.312081 т/год.**

На период эксплуатации образуются неопасные отходы в количестве – **6 194,6 т/год.**

Содержание

	СПИСОК ИСПОЛНИТЕЛЕЙ	2
	Аннотация	3
	Содержание	4
1	Введение	6
2	Общие сведения о предприятии	8
	Рисунок 1 Ситуационная карта –схема с нанесенными на нее источниками выбросов в атмосферу на период эксплуатации объекта	10
	Рисунок 2. Карта-схема с нанесенными на нее источниками выбросов ЗВ в атмосфере на период эксплуатации объекта	11
3	Обзор современного состояния окружающей природной среды	12
3.1	Краткая характеристика физико-географических и климатических условий района расположения производного объекта	12
	Метеорологические характеристики и коэффициенты, определяющие условия рассеивания ЗВ в атмосфере	13
4	Характеристика предприятия как источника загрязнения атмосферы	14
4.1.	Краткая характеристика технологии производства и технологического оборудования на период эксплуатации	14
4.2	Краткая характеристика существующих установок очистки газа	15
4.3	Перспектива развития предприятия	15
4.4	Перечень загрязняющих веществ, выбрасываемых в атмосферу	15
	Таблица 4.4.1. Перечень загрязняющих веществ, выбрасываемых в атмосферу на период эксплуатации	16
4.5	Характеристика аварийных и залповых выбросов	17
4.6	Параметры выбросов загрязняющих веществ	17
4.7	Анализ применяемых технологий на предмет соответствия наилучшим доступным технологиям	17
	Таблица 4.6.1 Параметры выбросов загрязняющих веществ в атмосферу для расчета нормативов ПДЭ на период эксплуатации	18
5	Расчет и анализ приземных концентраций загрязняющих веществ в атмосфере	24
5.1	Общее положение	24
5.2	Анализ результатов расчета загрязнения атмосферы вредными веществами	24
5.3	Мероприятия по предотвращению загрязнения атмосферного воздуха	34
6	Предложения по нормативам эмиссий	35
	Таблица 6. 1. Нормативы выбросов загрязняющих веществ в атмосферу на период эксплуатации	36
7	Характеристика санитарно-защитной зоны	37
7.1	Организация санитарно-защитной зоны	37
7.2	Режим использования территории СЗЗ (размещение на территории или в границах СЗЗ объектов, допускаемых к размещению)	38
7.3	Обоснование принятых размера санитарно-защитной зоны	39
8	Мероприятия по регулированию выбросов при НМУ	41
9	Оценка воздействия хозяйственной деятельности на водные ресурсы	43
9.1	Гидрологическая характеристика размещения проектируемого объекта	43
9.2	Водоснабжение и водоотведение предприятия	44
9.3	Обоснование мероприятий по защите подземных вод от загрязнения и истощения	96
10	Воздействия объекта на недра	46
10.1	Геологическая характеристика района расположения объекта	46
10.2	Требования обеспечения мероприятий по радиационной безопасности	46
10.3	Охрана недр и окружающей среды	48
11	Отходы, образующиеся при ведении намечаемой деятельности	49
11.1	Общие сведения	49
11.2	Мероприятия по предотвращению загрязнения окружающей среды отходами производства и потребления	51
12	Оценка физического воздействия объекта на состояние окружающей природной среды	52
12.1	Тепловое воздействие	52
12.2	Шумовое воздействие	52
12.3	Мероприятия по защите от шума, вибрации и электромагнитного воздействия	52
13	Охрана земельных ресурсов от загрязнения и истощения	54
13.1	Характеристика почв в районе размещения проектируемого объекта	54
13.2	Ожидаемое воздействие деятельности на почвенный покров	54
13.3	Рекультивация	55

13.4	Мероприятия по предотвращению загрязнения и истощения почв	55
14	Охрана растительного и животного мира	57
14.1	Современное состояние флоры и фауны в зоне влияния объекта	57
14.2	Озеленение проектируемого объекта	57
14.3	Мероприятия по предотвращению негативного воздействия на растительный и животный мир	58
15	Воздействие проектируемого объекта на здоровье населения и социальную сферу	59
16	Экологический риск	62
16.1	Общие сведения	62
16.2	Обзор возможных аварийных ситуаций	62
16.3	Рекомендации по предупреждению и ликвидации аварийных ситуаций и снижению экологического риска	63
17	Контроль над соблюдением нормативов ПДЭ на предприятии	64
	Таблица 17.1 План-график контроля за соблюдением нормативов ПДЭ	65
18	Лимит эмиссий загрязняющих веществ	67
19	Обоснование программы управления отходами	68
20	Обоснование программы производственного экологического контроля	69
21	Комплексная оценка воздействия на окружающую среду	70
22	Выводы оценки воздействия предприятия на компоненты ОС	74
	Список используемой литературы	76
	Приложения	
1	Расчет валовых выбросов на период эксплуатации	78
2	Исходные данные для разработки проекта РООС	85
3	Письмо РГП «Казгидромет» о прогнозируемых НМУ	87
4	Копия лицензии	88

1. ВВЕДЕНИЕ

В разделе «Охрана окружающей среды» для действующей «Блочно-модульной котельной №1 (БМК1), расположенная в Юго-восточной части города Макинск (участок 4) Буландынского района Акмолинской области» содержится оценка воздействия на компоненты окружающей среды. При выполнении оценки воздействия основное внимание было сосредоточено на наиболее значимых воздействиях на компоненты окружающей среды, а не на изучении всех возможных сценариев взаимодействия между используемым оборудованием и окружающей средой. Такой подход позволяет решить один из основных вопросов оценки воздействия на окружающую среду - является ли уровень воздействия планируемой хозяйственной деятельности экологически безопасным для конкретных природных условий рассматриваемой территории.

Проект разработан на основании:

- Экологический Кодекс Республики Казахстан от 2 января 2021 года – регулирует отношения в области охраны, восстановления и сохранения окружающей среды, использования и воспроизводства природных ресурсов при осуществлении хозяйственной и иной деятельности, связанной с использованием природных ресурсов и воздействием на окружающую среду, в пределах Республики Казахстан;

- Закон РК «Об особо охраняемых природных территориях», 07 июля 2006 года №175– определяет правовые, экономические, социальные и организационные основы деятельности особо охраняемых территорий;

- Закон РК «О недрах и недропользовании» от 24 июня 2010 года №291-IV – регулирование проведения операций по недропользованию в целях обеспечения защиты интересов РК и ее природных ресурсов, рационального использования и охраны недр РК, защиты интересов недропользователей, создания условий для равноправного развития всех форм хозяйствования, укрепления законности в области отношений по недропользованию;

- Закон РК «Об охране, воспроизводстве и использовании животного мира» от 9 июля 2004 года №593 – призван обеспечить эффективную охрану, воспроизводство и рациональное использование животного мира, воспитание настоящего и будущих поколений в духе бережного и гуманного отношения к живой природе;

- Водный кодекс РК от 9 июля 2004 года № 481-II – регулирование водных отношений в целях обеспечения рационального использования вод для нужд населения, отраслей экономики и окружающей природной среды, охраны водных ресурсов от загрязнения, засорения и истощения, предупреждения и ликвидации вредного воздействия вод, укрепления законности в области водных отношений.

При разработке данного раздела использованы основные директивные и нормативные документы, инструкции и методические рекомендации по нормированию качества окружающей среды, указанные в списке используемой литературы.

В данном проекте установлены нормативы, которые подлежат пересмотру (переутверждению) в местных органах по контролю за использованием и охраной окружающей среды при:

- изменении экологической ситуации в регионе;

- появлении новых и уточнении параметров существующих источников загрязнения окружающей природной среды.

В разделе «Охрана окружающей среды» приведены основные характеристики природных условий района и проведения работ, определены предложения по охране окружающей среды, в том числе:

- охране атмосферного воздуха и предложения нормативов эмиссий;
- охране поверхностных и подземных вод;
- охрана растительного и животного мира;
- охране почв, рекультивации нарушенных земель, утилизации отходов.

Разработчиком проекта является фирма ТОО «Green-TAU» ГЛ МЭиПРРК № 02844Р от 21.11.2024 г. на выполнение работ в области охраны окружающей среды.

Адрес исполнителя: Акмолинская область, г. Кокшетау, мкр. Центральный 54, офис.36
тел.: +7 702 188 98 15

Заказчик: **ГКП на ПХВ «Макинск Жылу»**

Адрес заказчика: Акмолинская область, Буландынский район, город Макинск, ул. Лесная 7.

2. ОБЩИЕ СВЕДЕНИЯ О ПРЕДПРИЯТИИ

ГКП на ПХВ «Макинск Жылу» при акимате Буландынского района является действующим предприятием и располагается в Акмолинской области, Буландынский район, г. Макинск.

Основным видом деятельности является оказание коммунальных услуг по отоплению, водоснабжению и канализации.

БМК №1 стоит на балансе ГУ «Отдела жилищно-коммунального хозяйства, пассажирского транспорта, автомобильных дорог и жилищной инспекции» Буландынского района г. Макинска.

Между ГУ «Отдела жилищно-коммунального хозяйства, пассажирского транспорта, автомобильных дорог и жилищной инспекции» Буландынского района г. Макинска и ГКП на ПХВ «Макинск Жылу» заключен договор доверительного управления от 14 сентября 2025 года.

ГКП на ПХВ «Макинск Жылу» проводит разработку проектной документации для эксплуатации блочно-модульной котельной №1 (БМК1), расположенной по адресу: Акмолинская область, Буландынский район, г. Макинск, Юго-восточная часть (д. 4/1), ул. Сейфулина, 163.

Теплопроизводительность БМК №1 – 30,0 МВт.

Данный объект проходил комплексную вневедомственную экспертизу в РГП «Гозэкспертиза» на «Строительство модульной котельной и тепловых сетей в юго-восточной части города Макинска (участок 4) Буландынского района Акмолинской области. Корректировка. 1 очередь» № 12-0071/19 от 25.04.2019 г.

Здание котельной прямоугольной формы в плане с размерами в осях 25,9х24,85м.

Высота здания до верха конька крыши 10,85м. Ниже отметки 0,000 располагается техническое помещение, высотой 2,7м, для размещения технологического оборудования. В здании котельной предусмотрено размещение помещения котельной, комнаты персонала, санузла, насосной, склада запчастей, кладовой и электрощитовой.

Ближайшая жилая зона находится на расстоянии 200 метров в северо-западном направлении и 420 метров в северо-восточном направлении от границы земельного участка.

Расстояние от границы земельного участка и от источников загрязнения до жилого массива (селитебной зоны) представлено в таблице.

Расстояние до жилого массива в метрах

Румбы направлений	С	СВ	В	ЮВ	Ю	ЮЗ	З	СЗ
Граница земельного участка	-	420	-	-	-	-	-	200

Знак «-» означает что в данном направлении жилая зона отсутствует

Ситуационная схема расположения котельной



Рисунок 1.

Ситуационная карта –схема с нанесенными на нее источниками выбросов в атмосферу на период эксплуатации объекта



Условные обозначения:

- 0001 – организованный источник выброса
- 6001 – неорганизованный источник выброса
- — граница предприятия

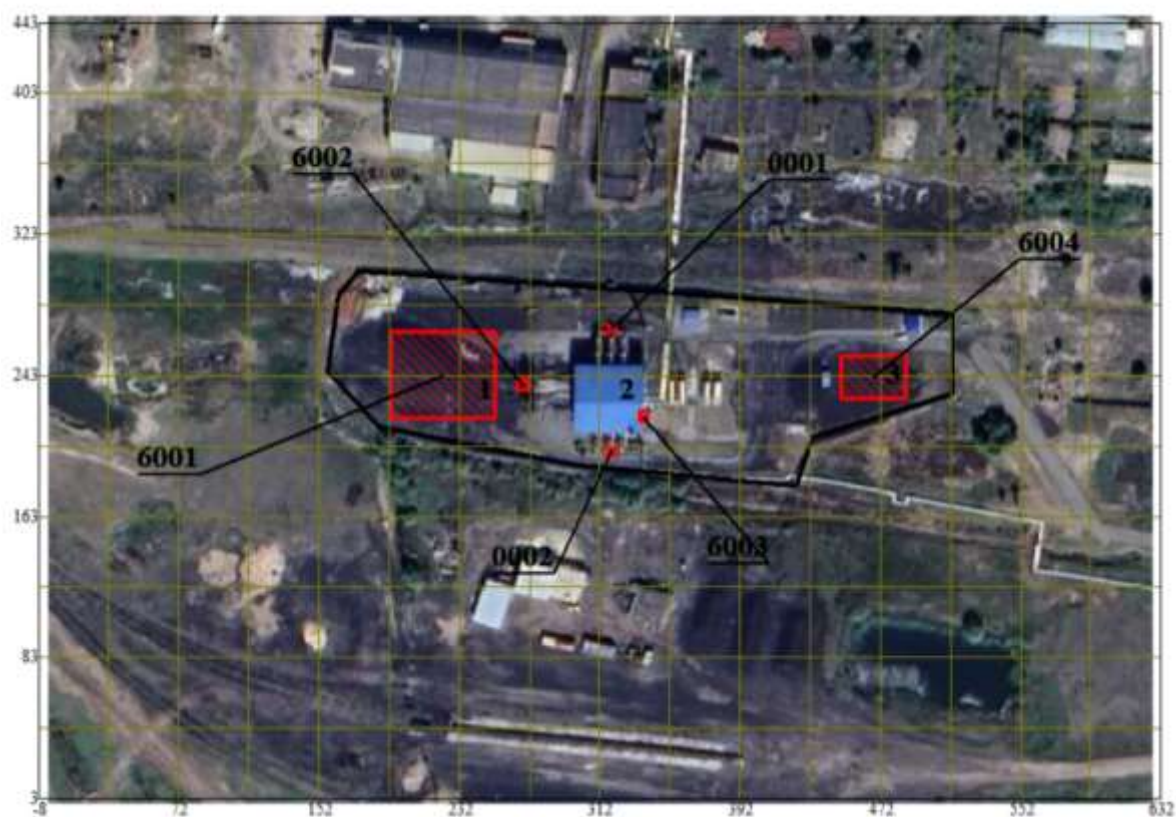
Масштаб: 1: 3600

0 36 72



Рисунок 2.

Карта-схема с нанесенными на нее источниками выбросов ЗВ в атмосфере на период эксплуатации объекта



Экспликация зданий и сооружений:

- 1 – Склад угля
- 2 – Котельная
- 3 – Склад золы

Условные обозначения:

- 0001 - номер организованного источника выбросов
- 6001 - номер неорганизованного источника выбросов
- - граница предприятия

Масштаб: 1: 7600

0 36 72



3. ОБЗОР СОВРЕМЕННОГО СОСТОЯНИЯ ОКРУЖАЮЩЕЙ ПРИРОДНОЙ СРЕДЫ В РАЙОНЕ ПЛАНИРУЕМОЙ ДЕЯТЕЛЬНОСТИ

3.1. Краткая характеристика физико-географических и климатических условий района расположения производного объекта

Акмолинская область, расположенная в центре Евразийского материка, отличается резко континентальным климатом. Климатические условия изменяются в широких пределах в связи с большой протяженностью территории, а также влиянием Уральских гор на западе и Казахского мелкосопочника на востоке. Западные воздушные массы значительно иссушаются, проходя над Уралом и Зауральским плато, а восточнее Тургайской ложбины начинает сказываться влияние орографической преграды. На западных склонах Казахского мелкосопочника и прилегающих равнинах воздушные массы отдают остатки своей влаги. Поэтому изогипсы на территории области опущены в западной и восточной частях и приподняты в центральной. Для климата области характерно последовательное нарастание температур воздуха и уменьшения осадков с севера на юг. Показатели теплообеспеченности и влагообеспеченности в этом направлении колеблются в следующих пределах: среднегодовая температура воздуха от -1°C до $-6,9^{\circ}\text{C}$, среднеиюльская – от $+19,3^{\circ}\text{C}$ до $+25,1^{\circ}\text{C}$, среднеянварская – от -18°C до минус $8,2^{\circ}\text{C}$. Средняя продолжительность безморозного периода – 110-160 дней, с устойчивым снежным покровом – 160–105. Годовая сумма осадков от 390 мм на севере до 159 мм. Зима обычно холодная и малоснежная, в холодный период область находится под влиянием сибирского антициклона, при ясной погоде температура падает до -30 – -40°C мороза, иногда ниже. Наибольшей высотой снежного покрова отличаются февраль и март. В этот период на севере снежный покров достигает в среднем 20 – 30 см, на юге – 18–20 см. Сильные и продолжительные ветры и обычно сдувают снег с повышенных частей рельефа в балки и овраги, что приводит к более глубокому промерзанию почв на оголенных участках. Зимой наблюдаются бураны (от 18 до 52 дней в году). Весна короткая, отличается сухостью и быстрым нарастанием температур, что связано с частым вторжением теплых воздушных масс с юга. Для весеннего периода характерны частые сильные и сухие ветры, быстро иссушающие поверхность почвы. Нередко суховеи сопровождаются пыльными бурями. Лето жаркое и сухое, несмотря на относительно большое количество осадков. Жаркий период с температурами воздуха более $+20^{\circ}\text{C}$ на севере непродолжителен, на юге достигает трех месяцев. Количество крайне сухих дней с относительной влажностью воздуха менее 30% на севере не превышает 15–20, а на юге достигает 60 и более. Как и весной, летом довольно часты сильные суховеи, которые усиливают и без того значительную испаряемость влаги и способствуют развеванию почв. По многолетним данным метеостанций области отмечаются периодические засухи. Количество осадков в засушливые годы в 2–3 раза меньше средних многолетних, а во влажные значительно превышает их. В резко засушливые годы в черноземной зоне области выпадает до 150 мм осадков, а на юге области – 80 мм и, наоборот, в исключительно влажные годы количество осадков на севере достигает 500–600 мм, а на юге – 250–300 мм. Осенний период отличается пасмурной, иногда дождливой погодой. Заморозки наступают довольно быстро, нередко со второй половины сентября, но снег ложится поздно, особенно на юге, – бывают случаи, когда снег выпадает только к концу декабря.

Коэффициент, зависящий от стратификации атмосферы равен 200.

Основные метеорологические характеристики района и сведения на повторяемость направлений ветра, по данным многолетних наблюдений, приведены в таблице 3.1.1.

Таблица 3.1.1.

Метеорологические характеристики и коэффициенты, определяющие условия рассеивания загрязняющих веществ в атмосферу

Наименование характеристик	Величина
1	2
Коэффициент, зависящий от стратификации атмосферы, А	200
Коэффициент рельефа местности в городе	1.00
Средняя максимальная температура наружного воздуха наиболее жаркого месяца года, град.С	25.5
Средняя температура наружного воздуха наиболее холодного месяца (для котельных, работающих по отопительному графику), град С	-19.9
Среднегодовая роза ветров, %	
С	6.0
СВ	5.0
В	8.0
ЮВ	8.0
Ю	15.0
ЮЗ	31.0
З	18.0
СЗ	9.0
Среднегодовая скорость ветра, м/с	4.0
Скорость ветра (по средним данным), повторяемость превышения которой составляет 5 %, м/с	9.0

4. ХАРАКТЕРИСТИКА ПРЕДПРИЯТИЯ КАК ИСТОЧНИКА ЗАГРЯЗНЕНИЯ АТМОСФЕРЫ

4.1 Краткая характеристика технологии производства и технологического оборудования на период эксплуатации

Котельная.

Котельная, обеспечивает теплоснабжение жилых домов, производственных и административных зданий г. Макинск. В котельной имеется шесть водогрейных котлов марки КВ-ТС-5 (пять рабочих и один резервный), производительностью 5000 кВт каждый, работающие на твердом топливе (уголь). В качестве топлива используется уголь Майкубенского угольного бассейна (Шоптыкольского месторождения). Время работы котельной: 24 ч/сут и 218 дней. Годовой расход угля котельной составляет 25180 т/год. В качестве пылеулавливающего оборудования имеются батарейные циклоны марки ЦН-24 со степенью очистки 90%. Выброс 3В осуществляется через две дымовые трубы высотой 31,8515 м и диаметром 1,0 м (**источники №№0001,0002**). При работе котлов выделяются следующие загрязняющие вещества: *азота (IV) диоксид, азот (II) оксид, сера диоксид, углерод оксид, пыль неорганическая: 70-20% двуокиси кремния.*

Склад угля. Доставка угля производится автомобильным транспортом по мере необходимости. 60-й суточный запас топлива хранится на открытой площадке на территории котельной (**источник №6001**). В атмосферу неорганизованно выделяется: *пыль неорганическая: ниже 20% двуокиси кремния.*

Топливоподача.

С помощью фронтального погрузчика, уголь подается в бункер топлива (**источник №6002**). Время работы погрузчика: 8 ч/с, 1744 ч/год. В атмосферу неорганизованно выделяется: *пыль неорганическая: ниже 20% двуокиси кремния.*

В системе топливоподачи предусмотрена винтовая дробилка-питатель ВДП-15, расположенная под приемным бункером топлива, производительностью 15 т/ч. Уголь дробится до фракции размером 40 мм. Пыление при дроблении угля производится не будет, так как процесс дробления угля заглушен. Далее дробленый уголь падает в скребковый конвейер, который закрытый с 4-х сторон. Дробленый уголь до необходимой фракции транспортируется спомощью скребкового конвейера в приемные бункера установленные над котлами, а затем в топку.

Шлакозолоудаление.

Линия шлакозолоудаления (ШЗУ) предназначена для удаления золы от котлов и транспортирования её вне здания котельной в приемный приямок (**источник №6003**). Линия ШЗУ представляет собой стальную металлическую конструкцию, обеспечивающую работоспособность скребкового конвейера. Из приемного приямка зола забирается с помощью фронтального погрузчика и вывозится на открытую площадку для золы (**источник №6004**). Склад золы предназначен для временного хранения золы сроком до 14 суток в связи с возможными неблагоприятными погодными условиями, исходя из работы в режиме тепловой нагрузки котельной. В атмосферу неорганизованно выделяется: *пыль неорганическая: 70 - 20% двуокиси кремния.*

4.2. Краткая характеристика существующих установок очистки газа

Пылегазоочистное оборудование на период эксплуатации представлено батарейными циклонами ЦН-24 с КПД очистки 90%.

Циклон батарейный ЦН-24 предназначен для очистки запылённых газов или воздуха от твёрдых частиц неслипающейся пыли или золы с размерами частиц более 5 мкм.

Циклон ЦН-24 представляет собой сварной корпус, в котором установлены ряды параллельно расположенных циклонных элементов с полуулиточным вводом газов в них. Циклон ЦН-24 делится на три части: верхняя камера очищенных газов, средняя камера запылённых газов, нижняя - бункер сбора пыли. Циклонные элементы состоят из полых цилиндрических корпусов с конусной частью внизу и входными патрубками с аппаратами закручивания (полуулитками). Внутри элементов вертикально установлены выхлопные патрубки.

Дымовой газ поступает во входное окно циклона ЦН-24 и засасывается во входные патрубки циклонных элементов. Под действием гравитационных и центробежных сил из потока запылённого газа сепарируются частицы золы, которые осаждаются в бункере-накопителе. Зола периодически удаляется через шибер или другие устройства для выгрузки. Очищенный газ отводится из циклона через выходное окно.



4.3. Перспектива развития предприятия

На период действия разработанных нормативов эмиссий в атмосферный воздух реконструкции, ликвидации отдельных производств, источников выбросов, строительство новых технологических линий, расширения и введения в действие новых производств, цехов, изменения номенклатуры, предприятие не предусматривает.

4.4. Перечень загрязняющих веществ, выбрасываемых в атмосферу

Перечень загрязняющих веществ по объекту представлен в таблице 4.4.1. Количественная характеристика выбрасываемых в атмосферу веществ в т/год приведена по рассчитанным значениям с учетом режима работы предприятия, технологического процесса и оборудования, характеристик сырья, топлива и т. д.



ЭРА v3.0

Таблица 4.4.1.

Перечень загрязняющих веществ, выбрасываемых в атмосферу
на существующее положение

Акмол., обл. Буландынский райо, ГКП на ПХВ "Макинск жылу" Котельная БМК №1

Код ЗВ	Наименование загрязняющего вещества	ЭНК, мг/м3	ПДК максималь- ная разо- вая, мг/м3	ПДК среднесу- точная, мг/м3	ОБУВ, мг/м3	Класс опас- ности ЗВ	Выброс вещества с учетом очистки, г/с	Выброс вещества с учетом очистки, т/год (М)	Значение М/ЭНК
1	2	3	4	5	6	7	8	9	10
0301	Азота (IV) диоксид (Азота диоксид) (4)		0.2	0.04		2	3.78	71.2	1780
0304	Азот (II) оксид (Азота оксид) (6)		0.4	0.06		3	0.61425	11.57	192.833333
0330	Сера диоксид (Ангидрид сернистый, Сернистый газ, Сера (IV) оксид) (516)		0.5	0.05		3	12.753549	240.2172	4804.344
0337	Углерод оксид (Окись углерода, Угарный газ) (584)		5	3		4	9.8665545825	185.839731	61.946577
2908	Пыль неорганическая, содержащая двуокись кремния в %: 70-20 (шамот, цемент, пыль цементного производства - глина, глинистый сланец, доменный шлак, песок, клинкер, зола, кремнезем, зола углей казахстанских месторождений) (494)		0.3	0.1		3	11.6131285	217.0203	2170.203
2909	Пыль неорганическая, содержащая двуокись кремния в %: менее 20 (доломит, пыль цементного производства - известняк, мел, огарки, сырьевая смесь, пыль вращающихся печей, боксит) (495*)		0.5	0.15		3	0.03825	0.46485	3.099
	В С Е Г О :						38.6657320825	726.312081	9012.42591
Примечания: 1. В колонке 9: "М" - выброс ЗВ, т/год; при отсутствии ЭНК используется ПДКс.с. или (при отсутствии ПДКс.с.) ПДКм.р. или (при отсутствии ПДКм.р.) ОБУВ 2. Способ сортировки: по возрастанию кода ЗВ (колонка 1)									

4.5. Характеристика аварийных и залповых выбросов

Технологический процесс и оборудование, режим работы, основные характеристики не обуславливают возникновение залповых выбросов.

Внедрение новых прогрессивных конструкций технологического оборудования, его эксплуатационная надежность, комплексная автоматизация технологических процессов исключает возможность аварийных выбросов загрязняющих веществ в атмосферу.

4.6. Параметры выбросов загрязняющих веществ в атмосферу

Параметры выбросов загрязняющих веществ по объекту представлены в таблице 4.6.1. Исходные данные (г/сек, т/год), принятые для расчета валовых выбросов, определены расчетным путем, согласно методик расчета выбросов, на основании рабочего проекта. При этом учитываются как организованные, так и неорганизованные источники выброса загрязняющих веществ в атмосферу.

4.7. Анализ применяемых технологий на предмет соответствия наилучшим доступным технологиям и техническим удельным нормативам

Все применяемое оборудование в процессах эксплуатации используется строго по назначению. Применяемые технологии являются наиболее доступными в техническом и экономическом планах, а также соответствуют передовому мировому опыту с внедрением малоотходных и безотходных технологий.



ЭРА v3.0

Параметры выбросов загрязняющих веществ в атмосферу для расчета норма

Акмол., обл. Буландынский райо, ГКП на ПХВ "Макинск жылу" Котельная БМК №1

Про изв одс тво	Цех	Источник выделения загрязняющих веществ		Число часов рабо- ты в году	Наименование источника выброса вредных веществ	Номер источ ника выбро сов на карте схеме	Высо та источ ника выбро сов, м	Диа- метр устья трубы м	Параметры газовой воздушной смеси на выходе из трубы при максимальной разовой нагрузке			Координаты источника на карте-схеме, м			
		Наименование	Коли- чест- во, шт.						скорость м/с (Т = 293.15 К Р= 101.3 кПа)	объемный расход, м3/с (Т = 293.15 К Р= 101.3 кПа)	темпе- ратура смеси, оС	точечного источ- ника/1-го конца линейного источ- ника /центра площад- ного источника		2-го конца линей ного источника /длина, ширина площадного источника	
												X1	Y1	X2	Y2
1	2	3	4	5	6	7	8	9	10	11	12	13	14	15	16
001		Котел КВ-ТС-5 Котел КВ-ТС-5 Котел КВ-ТС-5	1 1 1	5232 5232 5232	Дымовая труба	0001	31.5	1	25	19. 6349541		319 269			
001		Котел КВ-ТС-5 Котел КВ-ТС-5	1 1	5232 5232	Дымовая труба	0002	31.5	1	25	19. 6349541		319 200			



Таблица 4.6.1

типов допустимых выбросов на 2025 год

Наименование газоочистных установок, тип и мероприятия по сокращению выбросов	Вещество по которому производится газоочистка	Коэфф обесп газочисткой, %	Средне-эксплуатационная степень очистки/максимальная степень очистки%	Код вещества	Наименование вещества	Выброс загрязняющего вещества			Год дос-тиже-ния НДВ
						г/с	мг/нм3	т/год	
17	18	19	20	21	22	23	24	25	26
ЦБ-20;	2908	100	90.00/90.00	0301	Азота (IV) диоксид (Азота диоксид) (4)	2.268	115.508	42.72	2025
				0304	Азот (II) оксид (Азота оксид) (6)	0.36855	18.770	6.942	2025
				0330	Сера диоксид (Ангидрид сернистый, Сернистый газ, Сера (IV) оксид) (516)	7.6521294	389.720	144.13032	2025
				0337	Углерод оксид (Окись углерода, Угарный газ) (584)	5.919932749	301.500	111.5038386	2025
				2908	Пыль неорганическая, содержащая двуокись кремния в %: 70-20 (шамот, цемент, пыль цементного производства - глина, глинистый сланец, доменный шлак, песок, клинкер, зола, кремнезем, зола углей казахстанских месторождений) (494)	6.9061671	351.728	130.07988	2025
				0301	Азота (IV) диоксид (Азота диоксид) (4)	1.512	77.006	28.48	2025
				0304	Азот (II) оксид (Азота оксид) (6)	0.2457	12.513	4.628	2025
				0330	Сера диоксид (5.1014196	259.813	96.08688	2025



ЭРА v3.0

Параметры выбросов загрязняющих веществ в атмосферу для расчета норма

Ақмол., обл. Буландынский райо, ГКП на ПХВ "Макинск жылу" Котельная БМК №1

1	2	3	4	5	6	7	8	9	10	11	12	13	14	15	16
002		Открытый склад угля	1	5760	Пылящая поверхность	6001	3					223	243	59	50
003		Погрузчик	1	1744	Пылящая поверхность	6002	3					268	238	6	6
004		Приямок золы	1	5232	Пылящая поверхность	6003	2					337	220	4	6



Таблица 4.6.1

тивов допустимых выбросов на 2025 год

17	18	19	20	21	22	23	24	25	26
					Ангидрид сернистый, Сернистый газ, Сера (IV) оксид) (516)				
				0337	Углерод оксид (Окись углерода, Угарный газ) (584)	3.946621833	201.000	74.3358924	2025
				2908	Пыль неорганическая, содержащая двуокись кремния в %: 70-20 (шамот, цемент, пыль цементного производства - глина, глинистый сланец, доменный шлак, песок, клинкер, зола, кремнезем, зола углей казахстанских месторождений) (494)	4.6041114	234.485	86.71992	2025
				2909	Пыль неорганическая, содержащая двуокись кремния в %: менее 20 (доломит, пыль цементного производства - известняк, мел, отарки, сырьевая смесь, пыль вращающихся печей, боксит) (495*)	0.02465		0.40455	2025
				2909	Пыль неорганическая, содержащая двуокись кремния в %: менее 20 (доломит, пыль цементного производства - известняк, мел, отарки, сырьевая смесь, пыль вращающихся печей, боксит) (495*)	0.0136		0.0603	2025
				2908	Пыль неорганическая, содержащая двуокись кремния в %: менее 20 (доломит, пыль цементного производства - известняк, мел, отарки, сырьевая смесь, пыль вращающихся печей, боксит) (495*)	0.00085		0.0377	2025



ЭРА v3.0

Параметры выбросов загрязняющих веществ в атмосферу для расчета норма

Ақмол., обл. Буландынский райо, ГҚП на ПХВ "Макинск жылу" Котельная БМК №1

1	2	3	4	5	6	7	8	9	10	11	12	13	14	15	16
005		Открытый склад зола	1	5232	Пылящая поверхность	6004	2.5					468	242	37	24



Таблица 4.6.1

типов допустимых выбросов на 2025 год

17	18	19	20	21	22	23	24	25	26
				2908	кремния в %: 70-20 (шамот, цемент, пыль цементного производства - глина, глинистый сланец, доменный шлак, песок, клинкер, зола, кремнезем, зола углей казахстанских месторождений) (494) Пыль неорганическая, содержащая двуокись кремния в %: 70-20 (шамот, цемент, пыль цементного производства - глина, глинистый сланец, доменный шлак, песок, клинкер, зола, кремнезем, зола углей казахстанских месторождений) (494)	0.102		0.1828	2025

5. Расчет и анализ приземных концентраций загрязняющих веществ в атмосфере

5.1. Общее положение

Расчет загрязнения воздушного бассейна вредными веществами производился на персональном компьютере модели Pentium IV-2800 по унифицированному программному комплексу расчета величин приземных концентраций вредных веществ в атмосферном воздухе «Эра» версии 3.0.

Программный комплекс «ЭРА» предназначен для расчета полей концентрации вредных веществ в приземном слое атмосферы, содержащихся в эмиссиях предприятий, с целью установления предельно допустимых эмиссий (ПДЭ).

Программный комплекс «ЭРА» разрешен к применению в Республике Казахстан Министерством экологии, геологии природных ресурсов РК письмом №28-02-28/ЖТ-Б-13 от 23.02.2022.

5.2. Анализ результатов расчета загрязнения атмосферы вредными веществами

Расчет максимальных приземных концентраций вредных веществ позволяет выделить зоны с нормативным качеством воздуха и повышенным содержанием отдельных ингредиентов по отношению к ПДК.

Состояние воздушного бассейна на территории предприятия и прилегающей территории характеризуется максимальными приземными концентрациями вредных веществ.

Расчет рассеивания приземных концентраций произведен на период эксплуатации объекта.

Расчет рассеивания приземных концентраций на период эксплуатации произведен без учета фоновых концентраций согласно справки РГП «Казгидромет» от 16.10.2025 года

«ҚАЗГИДРОМЕТ» РМК

ҚАЗАҚСТАН
РЕСПУБЛИКАСЫ
ЭКОЛОГИЯ,
ЖӘНЕ ТАБИҒИ
РЕСУРСТАР
МИНИСТРЛІГІ

РГП «ҚАЗГИДРОМЕТ»

МИНИСТЕРСТВО
ЭКОЛОГИИ И
ПРИРОДНЫХ
РЕСУРСОВ
РЕСПУБЛИКИ
КАЗАХСТАН

16.10.2025

1. Город -
2. Адрес - **Акмолинская область, Буландынский район, город Макинск**
4. Организация, запрашивающая фон - **ГКП на ПХВ \"Макинск Жылу\"**
5. Объект, для которого устанавливается фон - **Котельные**
6. Разрабатываемый проект - **РООС, НДВ**
7. Перечень вредных веществ, по которым устанавливается фон: **Взвешанные частицы PM2.5, Азота диоксид, Диоксид серы, Углерода оксид, Азота оксид,**

В связи с отсутствием наблюдений за состоянием атмосферного воздуха в Акмолинская область, Буландынский район, город Макинск выдача справки о фоновых концентрациях загрязняющих веществ в атмосферном воздухе не представляется возможным.

Граница СЗЗ установлена от крайних источников химического, и физического воздействия, что соответствует требованиям пункта 39 СП № ҚР ДСМ-2 от 11.01.2022г.

Результаты расчетов приземных концентраций загрязняющих веществ в атмосфере представлены в таблице.

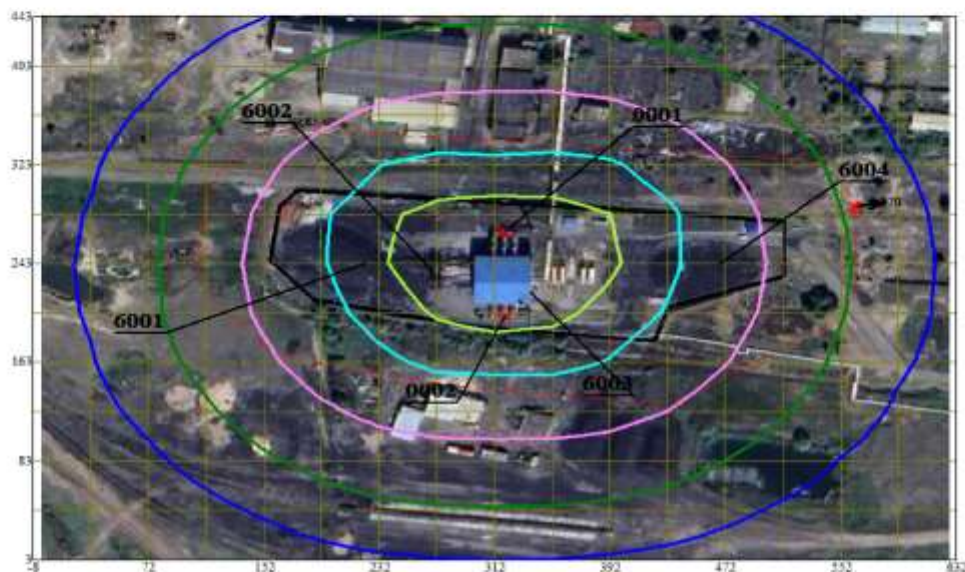
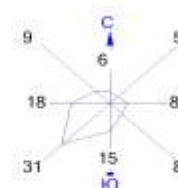
СВОДНАЯ ТАБЛИЦА РЕЗУЛЬТАТОВ РАСЧЕТОВ

Код ЗВ	Наименование загрязняющих веществ и состав групп суммаций	СЗЗ
0301	Азота (IV) диоксид (Азота диоксид) (4)	0.269605
0304	Азот (II) оксид (Азота оксид) (6)	См<0.0
0330	Сера диоксид (Ангидрид сернистый, Сернистый газ, Сера (IV) оксид) (516)	0.363855
0337	Углерод оксид (Окись углерода, Угарный газ) (584)	См<0.0
2908	Пыль неорганическая, содержащая двуокись кремния в %: 70-20 (шамот, цемент, пыль цементного производства - глина, глинистый сланец, доменный шлак, песок, клинкер, зола, кремнезем, зола углей казахстанских месторождений) (494)	0.878310
2909	Пыль неорганическая, содержащая двуокись кремния в %: менее 20 (доломит, пыль цементного производства - известняк, мел, огарки, сырьевая смесь, пыль вращающихся печей, боксит) (495*)	0.153259
07	0301 + 0330	0.633460
__ПЛ	2908 + 2909	0.542960

Анализ результатов расчетов показал, что на территории предприятия и прилегающей зоне от влияния источников загрязнения атмосферы максимальная приземная концентрация на расчетном прямоугольнике, санитарно-защитной зоне по всем веществам не превышает 1 ПДК.

Так же необходимо учитывать факт того, что объект располагается в благоприятных метеорологических условиях минимизирующих степень воздействия производства на жизнь и здоровье населения, а именно по розе ветров, при которой средняя повторяемость ветров обусловлена юго-западным направлением.

Город : 063 Акмол., обл. Буландынский райо
 Объект : 0003 ГКП на ПХВ "Макинск жылу" Котельная БМК №1 Вар.№ 2
 ПК ЭРА v3.0, Модель: МРК-2014
 0301 Азота (IV) диоксид (Азота диоксид) (4)



Изолинии в долях ПДК:

- 0.050 ПДК
- 0.093 ПДК
- 0.100 ПДК
- 0.176 ПДК
- 0.259 ПДК
- 0.309 ПДК

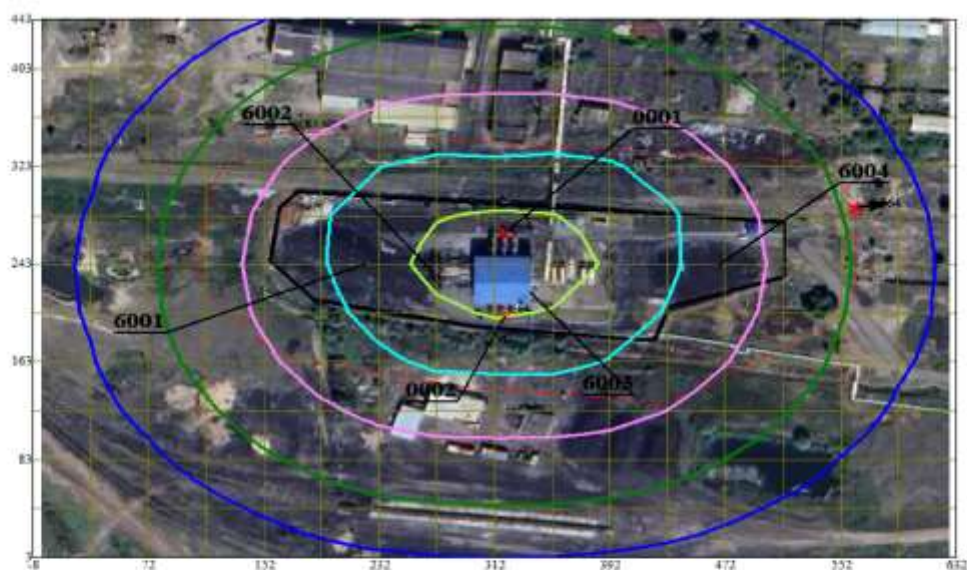
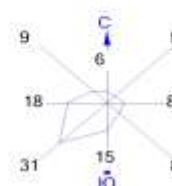
0 36 108м
 Масштаб 1:3600

Макс концентрация 0.3419669 ПДК достигается в точке $x=592$ $y=3$
 При опасном направлении 311° и опасной скорости ветра 1.02 м/с
 Расчетный прямоугольник № 1, ширина 640 м, высота 440 м,
 шаг расчетной сетки 40 м, количество расчетных точек 17*12
 Расчет на существующее положение.

Условные обозначения:

- Территория предприятия
- Санитарно-защитные зоны, группа N 01
- † Максим. значение концентрации
- Расч. прямоугольник N 01
- Сетка для РП N 01

Город : 063 Акмол., обл. Буландынский райо
 Объект : 0003 ГКП на ПХВ "Макинск жылу" Котельная БМК №1 Вар.№ 2
 ПК ЭРА v3.0, Модель: МРК-2014
 0330 Сера диоксид (Ангидрид сернистый, Сернистый газ, Сера (IV) оксид) (516)



Изолинии в долях ПДК

- 0.050 ПДК
- 0.100 ПДК
- 0.126 ПДК
- 0.238 ПДК
- 0.350 ПДК
- 0.417 ПДК

0 36 108м
 Масштаб 1:3600

Макс концентрация 0.4615123 ПДК достигается в точке $x=592$ $y=3$
 При опасном направлении 311° и опасной скорости ветра 1.02 м/с
 Расчетный прямоугольник № 1, ширина 640 м, высота 440 м,
 шаг расчетной сетки 40 м, количество расчетных точек 17×12
 Расчет на существующее положение.

Условные обозначения:

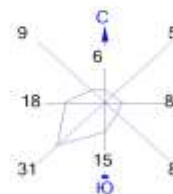
- Территория предприятия
- Санитарно-защитные зоны, группа N 01
- † Максим. значение концентрации
- Расч. прямоугольник N 01
- Сетка для РП N 01

Город : 063 Акмол., обл. Буландынский райо

Объект : 0003 ГКП на ПХВ "Макинск жылу" Котельная БМК №1 Вар.№ 3

ПК ЭРА v3.0, Модель: МРК-2014

2908 Пыль неорганическая, содержащая двуокись кремния в %: 70-20 (шамот, цемент, пыль цементного производства - глина, глинистый сланец, доменный шлак, песок, клинкер, зола, кремнезем, зола углей казахстанских месторождений) (494)



Изолинии в долях ПДК
 0.529 ПДК
 0.907 ПДК
 1.0 ПДК
 1.285 ПДК
 1.511 ПДК

0 36 108м.
 Масштаб 1:3600

Макс концентрация 1.6625291 ПДК достигается в точке $x = 512$ $y = 243$
 При опасном направлении 269° и опасной скорости ветра 0.53 м/с
 Расчетный прямоугольник № 1, ширина 640 м, высота 440 м,
 шаг расчетной сетки 40 м, количество расчетных точек 17*12
 Расчет на существующее положение.

Условные обозначения:

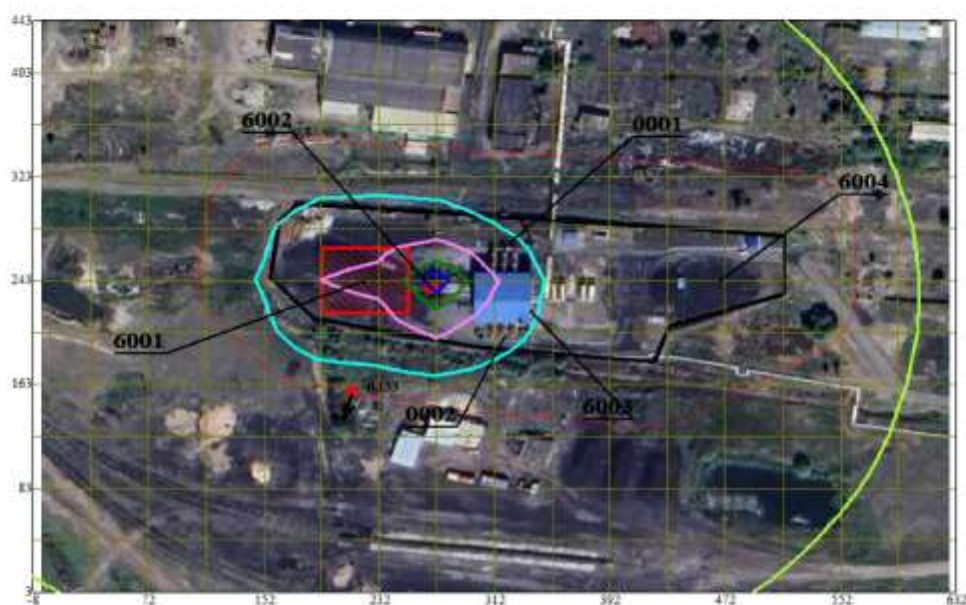
- Территория предприятия
- Санитарно-защитные зоны, группа N 01
- ↑ Максим. значение концентрации
- Расч. прямоугольник N 01
- Сетка для РП N 01

Город : 063 Акмол., обл. Буландынский райо

Объект : 0003 ГКП на ПХВ "Макинск жылу" Котельная БМК №1 Вар.№ 2

ПК ЭРА v3.0, Модель: МРК-2014

2909 Пыль неорганическая, содержащая двуокись кремния в %: менее 20 (доломит, пыль цементного производства - известняк, мел, огарки, сырьевая смесь, пыль вращающихся печей, боксит) (495*)



Изолинии в долях ПДК

- 0.050 ПДК
- 0.100 ПДК
- 0.235 ПДК
- 0.436 ПДК
- 0.637 ПДК
- 0.758 ПДК

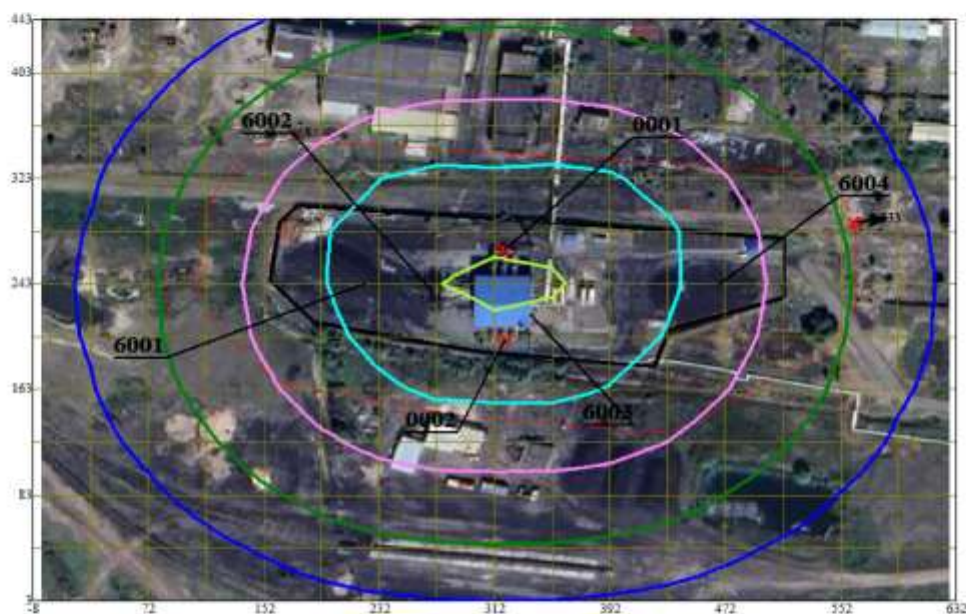
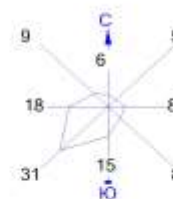


Макс концентрация 0.8385278 ПДК достигается в точке $x=272$ $y=243$.
При опасном направлении 218° и опасной скорости ветра 0.5 м/с
Расчетный прямоугольник № 1, ширина 640 м, высота 440 м,
шаг расчетной сетки 40 м, количество расчетных точек 17×12
Расчет на существующее положение.

Условные обозначения:

- Территория предприятия
- Санитарно-защитные зоны, группа N 01
- Максим. значение концентрации
- Расч. прямоугольник N 01
- Сетка для РП N 01

Город : 063 Акмол., обл. Буландынский райо
 Объект : 0003 ГКП на ПХВ "Макинск жылу" Котельная БМК №1 Вар.№ 2
 ПК ЭРА v3.0, Модель: МРК-2014
 6007 0301+0330



Изолинии в долях ПДК

0.050 ПДК
0.100 ПДК
0.219 ПДК
0.414 ПДК
0.609 ПДК
0.726 ПДК

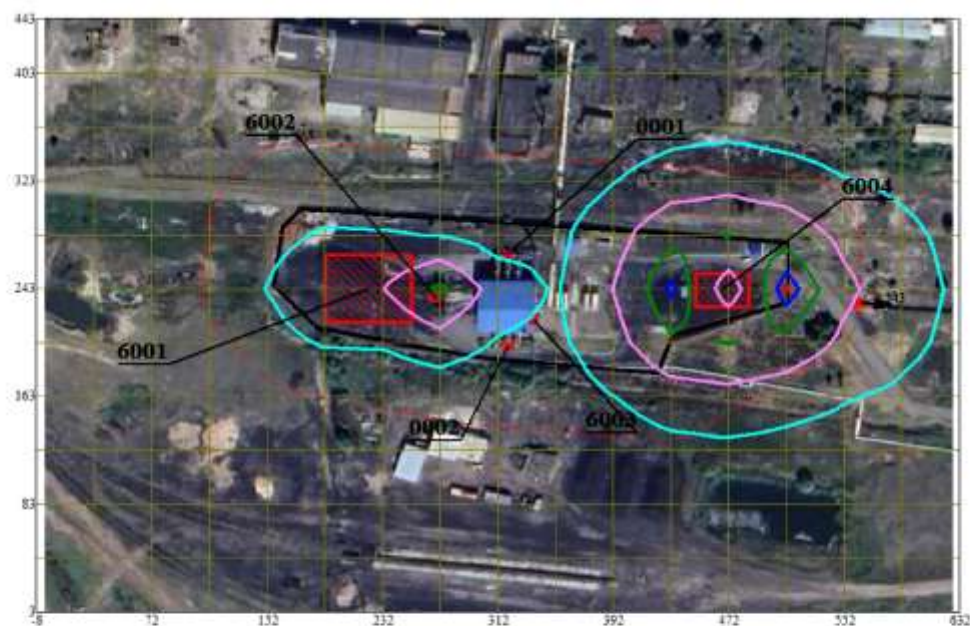
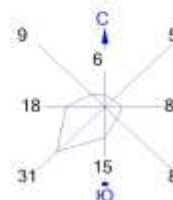
0 36 108м.
 Масштаб 1:3600

Макс концентрация 0.8034792 ПДК достигается в точке $x=592$ $y=3$
 При опасном направлении 311° и опасной скорости ветра 1.02 м/с
 Расчетный прямоугольник № 1, ширина 640 м, высота 440 м,
 шаг расчетной сетки 40 м, количество расчетных точек 17×12
 Расчет на существующее положение.

Условные обозначения:

- Территория предприятия
- Санитарно-защитные зоны, группа N 01
- † Максим. значение концентрации
- Расч. прямоугольник N 01
- Сетка для РП N 01

Город : 063 Акмол., обл. Буландынский райо
 Объект : 0003 ГКП на ПХВ "Макинск жылу" Котельная БМК №1 Вар.№ 3
 ПК ЭРА v3.0, Модель: МРК-2014
 _ПЛ 2908+2909



Изолинии в долях ПДК

- 0.338 ПДК
- 0.564 ПДК
- 0.791 ПДК
- 0.927 ПДК
- 1.0 ПДК



Макс концентрация 1.0179021 ПДК достигается в точке $x = 512$ $y = 243$.
 При опасном направлении 269° и опасной скорости ветра 0.53 м/с.
 Расчетный прямоугольник № 1, ширина 640 м, высота 440 м,
 шаг расчетной сетки 40 м, количество расчетных точек 17*12.
 Расчет на существующее положение.

Условные обозначения:

- Территория предприятия
- Санитарно-защитные зоны, группа N 01
- ↑ Максим. значение концентрации
- Расч. прямоугольник N 01
- Сетка для РП N 01

5.3 Мероприятия по предотвращению загрязнения атмосферного воздуха

По степени воздействия на организм человека выбрасываемые вещества подразделяются в соответствии с санитарными нормами на 4 класса опасности.

Для каждого из выбрасываемых веществ Минздравом разработаны и утверждены предельно допустимые концентрации содержания их в атмосферном воздухе для населенных мест (ПДК м.р., ПДК с.с. или ОБУВ).

Мероприятиями по охране окружающей среды является комплекс технологических, технических, организационных, социальных и экономических мер, направленных на охрану окружающей среды и улучшение ее качества.

К мероприятиям по охране окружающей среды относятся мероприятия:

- 1) направленные на обеспечение экологической безопасности;
- 2) улучшающие состояние компонентов окружающей среды посредством повышения качественных характеристик окружающей среды;
- 3) способствующие стабилизации и улучшению состояния экологических систем, сохранению биологического разнообразия, рациональному использованию и воспроизводству природных ресурсов;
- 4) предупреждающие и предотвращающие нанесение ущерба окружающей среде и здоровью населения;
- 5) совершенствующие методы и технологии, направленные на охрану окружающей среды, рациональное природопользование и внедрение международных стандартов управления охраной окружающей среды.

Мероприятия по снижению вредного воздействия на атмосферный воздух:

- неукоснительное соблюдение требований утвержденных проектом производства работ (ППР), особенно при монтаже водонесущих коммуникаций с выполнением требуемой проектной гидроизоляции подземных трубопроводов;

- соблюдать правила техники безопасности при работе с механизмами;
- тщательную технологическую регламентацию проведения работ;
- организацию экологической службы надзора за выполнением проектных решений;
- организацию и проведение мониторинга загрязнения атмосферного воздуха;
- обязательное экологическое сопровождение всех видов деятельности;
- орошение открытых грунтов и разгружаемых сыпучих материалов при производстве работ;
- укрывание грунта и сыпучих материалов при перевозке автотранспортом.

При соблюдении всех вышеизложенных условий воздействие на атмосферный воздух на территории проектируемого объекта будет незначительным и не повлечет за собой необратимых процессов.

6. ПРЕДЛОЖЕНИЯ ПО НОРМАТИВАМ ВЫБРОСОВ

Рассчитанные значения ПДВ в атмосферный воздух являются научно обоснованной технической нормой выброса промышленным предприятием вредных химических веществ, обеспечивающей соблюдения требований санитарных органов по чистоте атмосферного воздуха населенных мест и промышленных площадок. Основными критериями качества атмосферного воздуха при установлении ПДВ в атмосферный воздух для источников загрязнения атмосферы являются ПДК.

Нормативы выбросов загрязняющих веществ в атмосферный воздух на период эксплуатации объекта по (г/сек, т/год) представлены в таблице 6.1.

Согласно статье 39 Экологического Кодекса п.11, а именно, Нормативы эмиссий не устанавливаются для объектов III и IV категорий.

Нормативы эмиссий от передвижных источников устанавливаются в соответствии с законодательством РК о техническом регулировании в виде предельных концентраций основных загрязняющих веществ в выхлопных газах техническими регламентами для передвижных источников.



ЭРА v3.0

Таблица 6.1

Нормативы выбросов загрязняющих веществ в атмосферу по объекту

Акмол., обл. Буландынский райо, ГКП на ПХВ "Макинск жылу" Котельная БМК №1

Производство цех, участок	Но- мер ис- точ- ника выб- роса	Нормативы выбросов загрязняющих веществ						год дос- тиже ния НДВ
		существующее положение на 2025 год		на 2026-2035 год		Н Д В		
		г/с	т/год	г/с	т/год	г/с	т/год	
Код и наименование загрязняющего вещества	2	3	4	5	6	7	8	9
1	2	3	4	5	6	7	8	9
Организованные источники								
(0301) Азота (IV) диоксид (Азота диоксид) (4)								
Котельная	0001	2.268	42.72	2.268	42.72	2.268	42.72	2026
	0002	1.512	28.48	1.512	28.48	1.512	28.48	2026
(0304) Азот (II) оксид (Азота оксид) (6)								
Котельная	0001	0.36855	6.942	0.36855	6.942	0.36855	6.942	2026
	0002	0.2457	4.628	0.2457	4.628	0.2457	4.628	2026
(0330) Сера диоксид (Ангидрид сернистый, Сернистый газ, Сера (IV) оксид) (516)								
Котельная	0001	7.6521294	144.13032	7.6521294	144.13032	7.6521294	144.13032	2026
	0002	5.1014196	96.08688	5.1014196	96.08688	5.1014196	96.08688	2026
(0337) Углерод оксид (Окись углерода, Угарный газ) (584)								
Котельная	0001	5.9199327495	111.5038386	5.9199327495	111.5038386	5.9199327495	111.5038386	2026
	0002	3.946621833	74.3358924	3.946621833	74.3358924	3.946621833	74.3358924	2026
(2908) Пыль неорганическая, содержащая двуокись кремния в %: 70-20 (шамот, цемент, (494)								
Котельная	0001	6.9061671	130.07988	6.9061671	130.07988	6.9061671	130.07988	2026
	0002	4.6041114	86.71992	4.6041114	86.71992	4.6041114	86.71992	2026
Итого по организованным источникам:		38.5246320825	725.626731	38.5246320825	725.626731	38.5246320825	725.626731	
Неорганизованные источники								
(2908) Пыль неорганическая, содержащая двуокись кремния в %: 70-20 (шамот, цемент, (494)								
Шлакозолоудаление	6003	0.00085	0.0377	0.00085	0.0377	0.00085	0.0377	2026
Открытый склад золы	6004	0.102	0.1828	0.102	0.1828	0.102	0.1828	2026
(2909) Пыль неорганическая, содержащая двуокись кремния в %: менее 20 (доломит, (495*)								
Склад угля	6001	0.02465	0.40455	0.02465	0.40455	0.02465	0.40455	2026
Топливоподача	6002	0.0136	0.0603	0.0136	0.0603	0.0136	0.0603	2026
Итого по неорганизованным источникам:		0.1411	0.68535	0.1411	0.68535	0.1411	0.68535	
Всего по объекту:		38.6657320825	726.312081	38.6657320825	726.312081	38.6657320825	726.312081	

7.ХАРАКТЕРИСТИКА САНИТАРНО - ЗАЩИТНОЙ ЗОНЫ

7.1 Организация санитарно – защитной зоны

При организации СЗЗ необходимо учесть следующее: одним из основных ее факторов является обеспечение защиты воздушной среды населенных пунктов от промышленных загрязнений. В качестве мероприятий применяются озеленение зон газоустойчивыми древесно-кустарниковыми насаждениями.

Растения, используемые для озеленения СЗЗ, должны быть эффективными в санитарном отношении и достаточно устойчивыми к загрязнению атмосферы и почв промышленными выбросами.

Вновь создаваемые зеленые насаждения решают посадками плотной структуры изолирующего типа, которые создают на пути загрязненного воздушного потока механическую преграду, осаждая и поглощая часть вредных выбросов, или посадками ажурной структуры фильтрующего типа, выполняющими роль механического и биологического фильтра загрязненного воздушного потока.

Деревья основной породы в изолирующих посадках высаживаются через 3 м в ряду при расстоянии 3 м между рядами: расстояние между деревьями сопутствующих пород - 2-2,5м; крупные кустарники высаживаются на расстоянии 1-1,5м друг от друга; мелкие - 0,5м при ширине междурядий - 2-1,5м.

Планировочная организация санитарно-защитной зоны основывается на зонировании ее территории с выделением трех основных зон:

- припромышленного защитного озеленения (13-56 %) общей площади СЗЗ;
- приселитебного защитного озеленения (17-58%);
- планировочного использования (11-45%).

Для Акмолинской области рекомендуется следующий ассортимент деревьев и кустарников.

Породы, устойчивые против производственных выбросов:

- деревья (клен ясенелистный, ива белая, форма полукруглая, шелковица белая);
- кустарники (акация желтая, бузина красная, жимолость татарская, лох узколистный, чубушник обыкновенный, шиповник краснолистный);
- лианы (виноград пятилистный).

Породы, относительно устойчивые против производственных выбросов:

- деревья (береза бородавчатая, вяз обыкновенный, вяз перисто-ветвистый, осина, рябина обыкновенная, тополь китайский, тополь берлинский, яблоня сибирская, ясень зеленый, ясень обыкновенный);
- кустарники (барбарис обыкновенный, боярышник обыкновенный, дерен белый ива козья, клен гиннала, клен татарский, пteleя трехлистная, пузыреплодник канонистый, сирень обыкновенная, смородина золотистая, смородина черная, спирея Вангутта, спирея иволистная, шиповник обыкновенный).

В границах СЗЗ не размещаются:

- 1) вновь строящуюся жилую застройку, включая отдельные жилые дома;
- 2) ландшафтно-рекреационные зоны, зоны отдыха, территории курортов, санаториев и домов отдыха;
- 3) вновь создаваемые и организующиеся территории садоводческих товариществ, коллективных или индивидуальных дачных и садово-огородных участков;

- 4) спортивные сооружения, детские площадки, образовательные и детские организации, лечебно-профилактические и оздоровительные организации общего пользования.

7.2.Режим использования территории СЗЗ (размещение на территории или в границах СЗЗ объектов, допускаемых к размещению)

В границах СЗЗ объекта (в том числе территории объекта, от которого устанавливается СЗЗ) размещаются здания и сооружения для обслуживания работников объекта и для обеспечения его деятельности:

- 1) нежилые помещения для дежурного аварийного персонала, помещения для пребывания работающих по вахтовому методу;

- 2) пожарные депо, бани, прачечные, объекты торговли и общественного питания, гаражи, площадки и сооружения для хранения общественного и индивидуального транспорта, автозаправочные станции, общественные и административные здания, конструкторские бюро, учебные заведения, поликлиники, научно-исследовательские лаборатории, спортивно-оздоровительные сооружения закрытого типа;

- 3) местные и транзитные коммуникации, линии электропередач, электроподстанции, нефте- и газопроводы, артезианские скважины для технического водоснабжения, водоохлаждающие сооружения для подготовки технической воды, насосные станции водоотведений, сооружения оборотного водоснабжения;

- 4) при обосновании размещаются сельскохозяйственные угодья для выращивания технических культур, неиспользуемых в качестве продуктов питания.

В границах СЗЗ объектов (в том числе территории объекта, от которого устанавливается СЗЗ) размещаются здания и сооружения для обслуживания работников объекта и для обеспечения его деятельности, указанные в [пункте 47](#) настоящих Санитарных правил, за исключением:

- 1) вновь строящуюся жилую застройку, включая отдельные жилые дома;

- 2) ландшафтно-рекреационные зоны, площадки (зоны) отдыха, территории курортов, санаториев и домов отдыха;

- 3) создаваемые и организующиеся территории садоводческих товариществ и коттеджной застройки, коллективных или индивидуальных дачных и садово-огородных участков;

- 4) спортивные сооружения, детские площадки, образовательные и детские организации, лечебно-профилактические и оздоровительные организации общего пользования;

- 5) объекты по выращиванию сельскохозяйственных культур, используемых в качестве продуктов питания.

В границах СЗЗ и на территории объектов других отраслей промышленности размещаются здания и сооружения для обслуживания работников объекта и для обеспечения его деятельности, указанные в [пункте 47](#) настоящих Санитарных правил, за исключением:

- 1) объектов по производству лекарственных веществ, лекарственных средств и (или) лекарственных форм, склады сырья и полупродуктов для фармацевтических объектов;

- 2) объектов пищевых отраслей промышленности, оптовых складов продовольственного сырья и пищевых продуктов;

- 3) комплексов водопроводных сооружений для подготовки и хранения питьевой воды.

Режим территории санитарно-защитной зоны соблюдается.

СЗЗ или какая-либо ее часть не могут рассматриваться как резервная территория объекта для расширения жилой зоны, размещения коллективных или индивидуальных дачных и садово-огородных участков.

Часть СЗЗ может рассматриваться как резервная территория объекта для расширения предприятия при условии наличия проекта обоснования соблюдения ПДК и/или ПДУ на внешней границе существующей СЗЗ.

Мероприятия по организации и благоустройству СЗЗ, уход и уборка территории СЗЗ возлагается на инициатора деятельности и собственника земельного участка, для которого установлена СЗЗ.

В случае, когда СЗЗ накладывается на СЗЗ соседствующих предприятий, благоустройство носит совместный характер. Каждая из сторон несет ответственность за свою часть СЗЗ и в установленной доли ответственность за общую СЗЗ.

Наблюдения (лабораторные исследования) атмосферного воздуха и измерения физических воздействий на непосредственной границе с ближайшим жильем не предусмотрена.

7.3. Обоснование принятых размера санитарно-защитной зоны

В настоящее время в Республике Казахстан действуют Санитарные правила «Санитарно-эпидемиологические требования к санитарно-защитным зонам объектов, являющихся объектами воздействия на среду обитания и здоровье человека» утверждены приказом исполняющий обязанности Министра здравоохранения РК от 11 января 2022 года № ҚР ДСМ-2 (далее – Санитарные правила) разработаны в соответствии с [подпунктом 132-1\) пункта 16](#) Положения о Министерстве здравоохранения Республики Казахстан, утвержденного постановлением Правительства Республики Казахстан от 17 февраля 2017 года № 71 (далее – Положение) и определяют санитарно-эпидемиологические требования к санитарно-защитным зонам (далее – СЗЗ) объектов, являющихся объектами (источниками) воздействия на среду обитания и здоровье человека (далее – объект).

СЗЗ устанавливается вокруг объектов, являющихся объектами (источниками) воздействия на среду обитания и здоровье человека, с целью обеспечения безопасности населения, размер которой обеспечивает уменьшение воздействия загрязнения на атмосферный воздух (химического, биологического, физического) до значений, установленных гигиеническими нормативами, утверждаемых согласно [подпункту 132-1\) пункта 16](#) Положения (далее – гигиенические нормативы), а для объектов I и II класса опасности – как до значений, установленных гигиеническими нормативами, так и до величин приемлемого риска для здоровья населения. По своему функциональному назначению СЗЗ является защитным барьером, обеспечивающим уровень безопасности населения при эксплуатации объекта в штатном режиме.

Согласно приложения 1 санитарных правил «Санитарно-эпидемиологические требования к санитарно-защитным зонам объектов, являющихся объектами воздействия на среду обитания и здоровье человека» утверждены приказом исполняющий обязанности Министра здравоохранения РК от 11 января 2022 года № ҚР ДСМ-2.:

- При установлении минимальной величины СЗЗ от всех типов котельных тепловой мощностью менее 200 Гкал/ч, работающих на твердом, жидком и газообразном топливе, необходимо определение расчетной концентрации над поверхностью земли, а в условиях

многоэтажной жилой застройки также определение вертикального распределения концентраций, с учетом рельефа местности и застройки, а также акустических расчетов. При максимальных разовых и среднесуточных концентрациях загрязняющих веществ от отдельно стоящих котельных на твердом и жидком топливе не превышающих ПДК для населения СЗЗ 50 м. Для отдельно стоящих котельных на газовом топливе размер СЗЗ устанавливается на основании расчетных данных.

Для котельной БМК №1 размер санитарно-защитной зоны принимается – 50 метров.

8. МЕРОПРИЯТИЯ ПО РЕГУЛИРОВАНИЮ ВЫБРОСОВ ПРИ НЕБЛАГОПРИЯТНЫХ МЕТЕОРОЛОГИЧЕСКИХ УСЛОВИЯХ (НМУ)

Мероприятия по сокращению эмиссий загрязняющих веществ в атмосферу в период НМУ разрабатывают предприятия, организации, учреждения, расположенные в тех населенных пунктах, где органами Центра по гидрометеорологии и мониторингу природной среды приводится и планируется проведение прогнозирования НМУ.

Согласно письма РГП «Казгидромет» №06-09/247 от 25.01.2019 года город Макинск, не входит в перечень населенных пунктов, для которых обязательна разработка мероприятий по регулированию эмиссий в период НМУ (**приложение 3**).

Загрязнение приземного слоя воздуха, создаваемое выбросами промышленных предприятий, в большей степени зависит от метеорологических условий. В отдельные периоды, когда метеорологические условия способствуют накоплению вредных веществ в приземном слое атмосферы, концентрации примесей в воздухе могут резко возрасти.

Под регулированием выбросов вредных веществ в атмосферу понимается их кратное сокращение в периоды неблагоприятных метеорологических условий (НМУ).

При НМУ в кратковременные периоды загрязнения атмосферы, опасные для здоровья населения, предприятие - природопользователь обеспечивает снижение выбросов вредных веществ вплоть до частичной или полной остановки оборудования.

Мероприятия по регулированию выбросов при НМУ разрабатываются в соответствии с «Рекомендациями по оформлению и содержанию проектов нормативов предельно-допустимых выбросов в атмосферу (ПДВ) для предприятий Республики Казахстан» (РНД 211.2.02.02-97).

При неблагоприятных метеорологических условиях в соответствии РД 52.04.52-85 «Методические указания. Регулирование выбросов в атмосферу при НМУ» производство работ связанных с повышенным выделением пыли и других загрязняющих веществ необходимо запретить.

К неблагоприятным метеороусловиям относятся:

- температурные инверсии;
- пыльные бури;
- штиль;
- туманы.

Мероприятия на период неблагоприятных метеорологических условий сводятся к следующему:

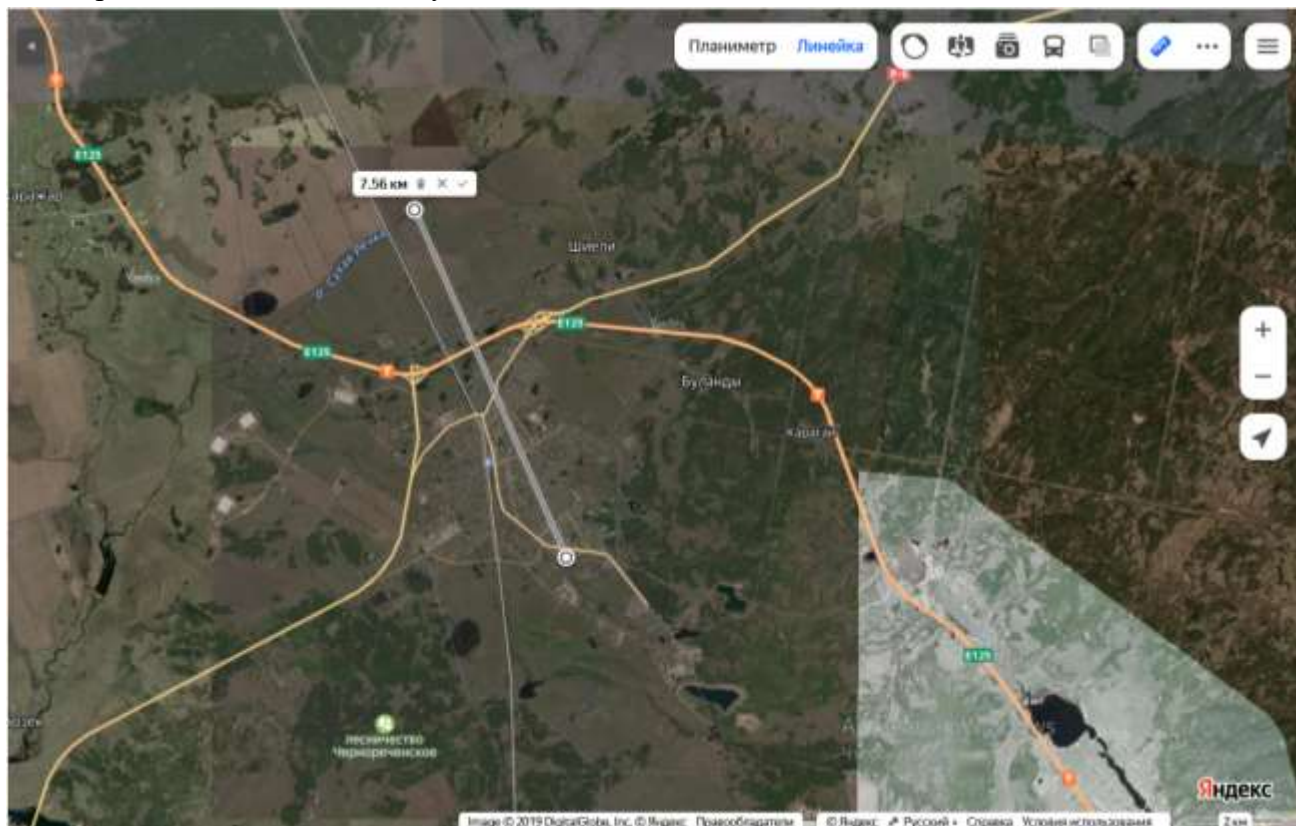
- приведение в готовность бригады реагирования на аварийные ситуации;
- проверка готовности систем извещения об аварийной ситуации;
- заблаговременное оповещение обслуживающего персонала о методах реагирования на внештатную ситуацию;
- усиление мер по контролю за работой и герметичностью основного технологического оборудования, целостностью системы технологического оборудования в строгом соответствии с технологическим регламентом на период НМУ;
- усиление контроля за выбросами источников, дающих максимальное количество вредных веществ;
- временное прекращение плановых ремонтов, связанных с повышенным выделением вредных веществ в атмосферу;

- при нарастании НМУ – прекращение работ, которые могут привести к нарушению техники безопасности (работа на высоте, работа с электрооборудованием и т.д.).

9. ОЦЕНКА ВОЗДЕЙСТВИЯ ХОЗЯЙСТВЕННОЙ ДЕЯТЕЛЬНОСТИ НА ВОДНЫЕ РЕСУРСЫ

9.1 Гидрологическая характеристика района размещения объекта

Ближайший водный объект (р. Сухая Речка) находится на расстоянии 7,5 км в северо-западном направлении от земельного участка.



9.2 Водоснабжение и водоотведение предприятия

Сети водоснабжения

На площадке предусмотрены резервуары для запаса воды. Вода подается из котельной от водоподготовительной установки. Сети водоснабжения для заполнения резервуаров выполнены из труб стальных электросварных 2х \varnothing 108х4.0 мм по ГОСТ 10704-91 и прокладываются на опорах.

Проектом предусматривается наружная гидроизоляция и внутреннее антикоррозийное покрытие фасонных частей по ГОСТ 9.602-89. Для поддержания температуры воды, предусмотрен обогрев греющим кабелем труб стальных и резервуаров, выполненных фирмой "Теплолюкс"

Наружное пожаротушение предусмотрено от двух пожарных резервуаров емк. 50 м³ каждый. Заполнение резервуаров предусмотрено пожарным рукавом через люк. В случае пожара для забора воды из резервуаров предусмотрены приемные колодцы объемом 3 м³. Перед приемным колодцем предусмотрены колодцы с задвижками.

Проектом предусматривается внутренняя система хозяйственно-питьевого водопровода запроектирована для обеспечения хозяйственно-питьевых нужд, а также на технологические нужды котельной.

Внутренняя сеть прокладывается из стальных водогазопроводных оцинкованных труб с уклоном к точке ввода. Трубопроводы хозяйственно-питьевого водопровода изолируются трубчатым утеплителем марки "Armaflex". На вводе предусмотрен водомерный узел с водомером ВСКМ-50

Система горячего водоснабжения предусмотрена от электроводонагревателя Ariston ABS VELIS QH N=2.5kw, V=100л

Канализация

Хозяйственно-бытовая канализация прокладывается над полом санузла и выполнена из труб марки ПВХ. Ø50-110 мм. Выпуск К1 предусмотрен в септик. В котельном зале предусматриваются трапы к которым собираются проливные воды при уборке. Трубопроводы для отвода стоков предусмотрены из чугунных канализационных труб Ø100 мм и прокладываются в бетонной стяжке пола. Выпуск К3 предусмотрен в септик.

Сети канализации запроектированы для отвода сточных вод от санузла котельной. Стоки сбрасываются в септик V=5.0 м³. Трубопроводы предусмотрены из 2-х слойных гофрированных труб КОРСИС SN8 Ø160мм по ТУ 2248-001-75011750-2005. На сети предусмотрен канализационный колодец по тип.пр.902-09-22.84.

Канализация производственная.

Сети канализации запроектированы для отвода сточных вод от трапов, расположенных в зале котельной. Стоки сбрасываются в септик V=5.0 м³. Трубопроводы предусмотрены из 2-х слойных гофрированных труб КОРСИС SN8 Ø160мм по ТУ 2248-001-75011750-2005. На сети предусмотрен канализационный колодец по тип.пр. 902-09-22.84.

Основные показатели системы ВК

Наименование системы	Расчетный расход		
	м³/сут	м³/час	л/сек
Водопровод хозяйственно-питьевой В1	0,475	0,475	0,365
в т.ч. на горячее водоснабжение	0,300	0,300	0,241
На технологические нужды		26,0	
Канализационные стоки К1	0,475	0,475	1,965

9.3 Обоснование мероприятий по защите подземных вод от загрязнения и истощения

Основными источниками воздействия на подземные воды являются: сточные воды, осадки сточных вод и утечки сточных вод при аварийных ситуациях.

С целью снижения негативного воздействия на водные ресурсы проектными решениями предусматриваются следующие мероприятия:

- внедрение технически обоснованных норм водопотребления;
- обеспечение стока поверхностных вод;
- обеспечение беспрепятственного проезда аварийных служб к любой точке территории;
- складирование бытовых отходов в металлических контейнерах для сбора мусора;
- стоянка, обслуживание и ремонт техники производится на специально отведенных площадках с твердым покрытием за пределами производства работ;
- дозаправка топливом мобильных машин, техники производится на городских АЗС;

- ежедневный контроль исправности машин и механизмов;
- выполнение в заключительный период работ по восстановлению нарушенных территорий и уборка строительного мусора.

Сброс производственных сточных вод непосредственно в подземные и поверхностные водные объекты прилегающей территории осуществляться не будет, поэтому прямого воздействия на поверхностные воды нет.

Проектом предусмотрены следующие водоохранные мероприятия:

- складирование бытовых отходов в металлических контейнерах для сбора мусора;
- стоянку, обслуживание и ремонт техники производить на специально отведенных площадках с твердым покрытием за пределами производства работ;
- дозаправку топливом мобильных машин, техники производить на городских АЗС;
- выполнение работ по восстановлению нарушенной территории и уборка строительного мусора.

При соблюдении проектных решений негативное воздействие на поверхностные и подземные воды будет исключено.

10. ВОЗДЕЙСТВИЕ ОБЪЕКТА НА НЕДРА

10.1 Геологическая характеристика расположения объекта

В инженерно-геологическом разрезе выделено шесть инженерно-геологических элементов:

- почвенно-растительный слой (мощностью 0-0,2м);
- суглинок тяжелый, песчанистый, набухающий, насыщенный водой, неводопроницаемый, коричневого, буровато-коричневого цвета, лессовидный (бурно вскипает с соляной кислотой), верхнечетвертичного возраста, мощностью 0,8-1,0м ($\rho=1,99\text{г/см}^3$; $\varphi=14^\circ$; $E=4,85\text{МПа}$; $C=20,0\text{кПа}$);
- суглинок тяжелый, песчанистый с прослоями каолиновой глины легкой, пылеватой, набухающий (относительная деформация набухания 17,21), насыщенный водой, неводопроницаемый, светло-коричневого цвета с белыми и серыми прослоями цветов ($\rho=2,0\text{г/см}^3$; $\varphi=17^\circ$; $E=10,35\text{МПа}$; $C=55,0\text{кПа}$);
- глина легкая, песчанистая, слабонабухающая, насыщенная водой, неводопроницаемая, серого, коричневатого-серого цвета ($\rho=1,87\text{г/см}^3$; $\varphi=10^\circ$; $E=3,6\text{МПа}$; $C=12,5\text{кПа}$);
- щебенисто-дресвянисто-песчанистый грунт с суглинистым заполнителем, набухающий, насыщенный водой, неводопроницаемый, серого, серовато-белого цвета ($\rho=1,98\text{г/см}^3$; $\varphi=28^\circ$; $E=11,8\text{МПа}$; $C=20,0\text{кПа}$);
- скальный грунт - гранит выветрелый, плотный малой степени водонасыщения ($\rho=2,09\text{г/см}^3$; $E=50\text{МПа}$; $R=600,0\text{кПа}$).

Грунты неперсодочные. По степени засоления грунты - незасоленные. Степень агрессивности грунтов по отношению к бетонам марки W4, W6, W8 на портландцементе от слабоагрессивной до сильноагрессивной, на шлакопортландцементе и сульфатостойком цементе – слабоагрессивная и среднеагрессивная, к железобетонным конструкциям - среднеагрессивная и слабоагрессивная. Коррозийная агрессивность грунтов к стальным конструкциям, к свинцовой и алюминиевой оболочкам кабеля – средняя и высокая. Нормативная глубина сезонного промерзания для суглинков и глин - 1,84 м. По условиям разработки почвенно-растительный слой относится к первой группе, суглинка и глина – ко второй группе, щебенисто-дресвянисто-песчанистый грунт – к пятой группе, гранит выветрелый – к шестой группе (предварительно разрыхленный).

10.2 Требования обеспечения мероприятий по радиационной безопасности

Радиационная безопасность персонала, населения и окружающей природной среды обеспечивается при соблюдении основных принципов радиационной безопасности: обоснование, оптимизация, нормирование.

Принцип обоснования применяется на стадии принятия решения уполномоченными органами при проектировании новых источников излучения и радиационных объектов, выдаче лицензий, разработке и утверждении правил и гигиенических нормативов по радиационной безопасности, а также при изменении условий их эксплуатации.

Принцип оптимизации предусматривает поддержание на возможно низком и достижимом уровне как индивидуальных (ниже пределов, установленных «Санитарно-эпидемиологических требований к обеспечению радиационной безопасности» приказ Министра здравоохранения Республики Казахстан от 26 июня 2019 года № ҚР ДСМ-97, зарегистрирован в Министерстве юстиции Республики Казахстан 28 июня 2019 года № 18920), так и коллективных доз облучения, с учетом социальных и экономических факторов.

Принцип нормирования обеспечивается всеми лицами, от которых зависит уровень облучения людей, который предусматривает непревышение установленных Законом Республики Казахстан «О радиационной безопасности населения» и НРБ индивидуальных пределов доз облучения граждан от всех источников ионизирующего излучения и других нормативов радиационной безопасности.

Оценка радиационной безопасности на объекте осуществляется на основе:

- 1) характеристики радиоактивного загрязнения окружающей среды;
- 2) анализа обеспечения мероприятий по радиационной безопасности и выполнения норм, правил и гигиенических нормативов в области радиационной безопасности;
- 3) вероятности радиационных аварий и их масштабе;
- 4) степени готовности к эффективной ликвидации радиационных аварий и их последствий;
- 5) анализа доз облучения, получаемых отдельными группами населения от всех источников ионизирующего излучения;
- 6) числа лиц, подвергшихся облучению выше установленных пределов доз облучения;
- 7) эффективности обеспечения мероприятий по радиационной безопасности и соблюдению санитарных правил, гигиенических нормативов по радиационной безопасности.

Общие требования к радиационной безопасности в организации должны включать:

- 1) соблюдение требований Закона Республики Казахстан «Санитарно-эпидемиологических требований к обеспечению радиационной безопасности» и других нормативных правовых актов Республики Казахстан в области обеспечения радиационной безопасности;
- 2) разработку контрольных уровней радиационных факторов в организации и зоне наблюдения с целью закрепления достигнутого уровня радиационной безопасности, а также инструкций по радиационной безопасности;
- 3) планирование и осуществление мероприятий по обеспечению и совершенствованию радиационной безопасности в организации;
- 4) систематический контроль радиационной обстановки на рабочих местах, в помещениях, на территории организации;
- 5) проведение регулярного контроля и учета индивидуальных доз облучения персонала;
- 6) регулярное информирование персонала об уровнях ионизирующего излучения на их рабочих местах и о величине полученных ими индивидуальных доз облучения;
- 7) подготовку и аттестацию по вопросам обеспечения радиационной безопасности руководителей и исполнителей работ, специалистов служб радиационной безопасности, других лиц, постоянно или временно выполняющих работы с источниками излучения;
- 8) проведение инструктажа и проверку знаний персонала в области радиационной безопасности;
- 9) проведение предварительных (при поступлении на работу) и периодических медицинских осмотров персонала;
- 10) своевременное информирование государственных органов, уполномоченных осуществлять государственное управление, государственный надзор и контроль в области обеспечения радиационной безопасности, о возникновении аварийной ситуации, о нарушениях технологического регламента, создающих угрозу радиационной безопасности;

11) выполнение заключений, постановлений и предписаний должностных лиц государственных органов, осуществляющих государственное управление, государственный надзор и контроль в области обеспечения радиационной безопасности.

Радиационная безопасность населения должна обеспечиваться следующими требованиями:

- 1) созданием условий жизнедеятельности людей, отвечающих требованиям Санитарных правил «Санитарно-эпидемиологические требования к обеспечению радиационной безопасности»;
- 2) организацией радиационного контроля;
- 3) эффективностью планирования и проведения мероприятий по радиационной защите в нормальных условиях и в случае радиационной аварии;
- 4) организацией системы информации о радиационной обстановке.

Требования по обеспечению радиационной безопасности населения распространяются на регулируемые природные источники излучения: изотопы радона и продукты их распада в воздухе помещений, гамма-излучение природных радионуклидов, содержащихся в строительных изделиях, природные радионуклиды в питьевой воде, удобрениях и полезных ископаемых.

Контроль за содержанием природных радионуклидов в строительных материалах и изделиях осуществляет организация-производитель. Значения удельной активности природных радионуклидов и класс опасности должны указываться в сопроводительной документации (паспорте) на каждую партию материалов и изделий.

На основании вышеизложенного можно сделать следующий вывод, что при строгом соблюдении проектных решений в период строительства воздействие на земельные ресурсы будет незначительно.

10.3 Охрана недр и окружающей среды

Основными требованиями по охране Недр и окружающей природной среды при проведении операций по недропользованию являются:

- предотвращение истощения и загрязнения подземных вод.

Ответственность за правильность разработки и выполнение соответствующих мероприятий по охране недр будет возлагаться на водопотребителей.

Лица, виновные в невыполнении правил по охране недр и требований по охране окружающей среды от вредного влияния токсичных отходов связанных с добычей и обработкой подземных вод несут административную, уголовную и иную ответственность в соответствии с Законодательством РК.

11. ОТХОДЫ, ОБРАЗУЮЩИЕСЯ ПРИ ВЕДЕНИИ НАМЕЧАЕМОЙ ДЕЯТЕЛЬНОСТИ

11.1 Общие сведения

Образующиеся на предприятии отходы требуют для своей переработки специальных технологических процессов, не соответствующих профилю предприятия. Внедрение этих процессов на данном предприятии технически и экономически нецелесообразно.

Отходы должны периодически вывозиться на полигоны, а также сдаваться на переработку, утилизацию или обезвреживание специализированным предприятиям.

В периоды накопления отходов для сдачи на полигон или специализированные предприятия - переработчики предусматривается их временное накопление (хранение) на территории предприятия в специальных местах, в соответствии «Санитарно-эпидемиологические требования к сбору, использованию, применению, обезвреживанию, транспортировке, хранению и захоронению отходов производства и потребления» №КР ДСМ-331/2020 от 25.12.2020г.

Площадка для временного хранения отходов будет располагаться специальным отведенном месте с подветренной стороны. Площадку покрывают твердым и непроницаемым для токсичных отходов (веществ) материалом, обваловывают, с устройством слива и наклоном. Направление поверхностного стока с площадки в общий ливнеотвод не допускается. На площадке предусматривают защиту отходов от воздействия атмосферных осадков и ветра.

Лица, осуществляющие операции по управлению отходами (Статья 327 ЭК), обязаны выполнять соответствующие операции таким образом, чтобы не создавать угрозу причинения вреда жизни и (или) здоровью людей, экологического ущерба, и, в частности, без: 1) риска для вод, в том числе подземных, атмосферного воздуха, почв, животного и растительного мира; 2) отрицательного влияния на ландшафты и особо охраняемые природные территории.

Перед началом работ подрядчиком будут заключены договора со специализированными сторонними организациями на вывоз и утилизацию отходов.

Отходы подлежат временному складированию в специальных контейнерах на отведенных местах территории проведения проектных работ, с последующим вывозом согласно договору.

Содержание в чистоте и своевременная санобработка урн, мусорных контейнеров и площадок для размещения контейнеров, надзор за их техническим состоянием.

Предусматривается ежедневная уборка территории от мусора с последующим поливом.

После временного складирования все отходы вывозятся по договору в специализированные организации.

При соблюдении всех предложенных решений и мероприятий образование и складирование отходов будет безопасным для окружающей среды.

Перечень отходов определен в соответствии со спецификой проведения работ, нормативными документами, действующими в РК, в соответствии с Классификатором отходов 6 августа 2021 года № 314.

В рамках данного проекта отходы от автотранспорта и спецтехники (отработанные масла, отработанные фильтры, изношенные автошины) не учитываются, т.к. обслуживание автотранспорта производится на специализированных станциях техобслуживания.

В процессе эксплуатации образуются следующие виды отходов:

- Смешанные коммунальные отходы;
- Зольный остаток, котельные шлаки и зольная пыль.

Смешанные коммунальные отходы – образуются в непроизводственной сфере деятельности персонала предприятия, а также при уборке помещений цехов и территории предприятия. Отходы временно складываются в металлический контейнер и вывозятся на полигон ТБО. Состав отходов (%): бумага и древесина – 60; тряпье – 7; пищевые отходы – 10; стеклобой – 6; металлы – 5; пластмассы – 12. Средняя плотности отходов составляет 0,25 т/м³. Согласно Классификатора отходов, приказ и.о. Министра экологии, геологии и природных ресурсов Республики Казахстан от 6 августа 2021 года № 314 /21/, отходы имеют следующий код: № 20 03 01.

Расчетное годовое количество образующихся отходов составит:

$$M_{\text{обр}} = 0,3 \times 4 \text{ чел} \times 0,25 \text{ т/м}^3 = \mathbf{0,3 \text{ т/год}}$$

Золошлак – образуется при сжигании твердого топлива. Представляет собой мелкодисперсный продукт от светло-серого до темно-серого цвета (в зависимости от количественного содержания частиц несгоревшего угля). По химическому составу золошлак представлен оксидами кремния, алюминия, железа и кальция, на долю которых приходится до 95% массы материала. Из микроэлементов в золошлаках обнаруживаются бериллий, бор, молибден, скандий и др. Золошлак относится к IV классу опасности, не токсичен, не растворим в воде, не пожароопасен, не взрывоопасен. Золошлак складывается на открытую площадку и вывозится на полигон ТБО. Временное накопление не более 6 месяцев.

Согласно Классификатора отходов, приказ и.о. Министра экологии, геологии и природных ресурсов Республики Казахстан от 6 августа 2021 года № 314 /21/, отходы имеют следующий код: № 100115.

Норма образования шлака рассчитывается по формуле:

$$M_{\text{отх}} = 0,01 \times 25180 \times 24,6 = \mathbf{6 \ 194,3 \text{ т/год}}$$

Лимит накопления отходов на период эксплуатации объекта

Наименование отходов	Объем накопленных отходов на существующее положение, тонн/год	Накопление, тонн/год
1	2	3
Всего	-	6 194,6
в том числе отходов производства	-	6 194,3
отходов потребления	-	0,3
Опасные отходы		
-	-	-
Не опасные отходы		
Смешанные коммунальные	-	0,3

ОТХОДЫ		
Золошлак	-	6 194,3
Зеркальные		
-	-	-

11.2 Мероприятия по предотвращению загрязнения окружающей среды отходами производства и потребления

Мероприятия по снижению воздействия отходов производства на окружающую среду во многом дублируют мероприятия по охране почв, поверхностных и подземных вод и включают в себя решения по организации работ, обеспечивающих минимальное воздействие на окружающую среду.

Проектом предусматривается проведение комплекса мероприятий при временном складировании и хранении производственных и бытовых отходов с целью уменьшения и сокращения вредного влияния на окружающую среду. Основными мероприятиями являются:

тщательная регламентация проведения работ, связанных с загрязнением и нарушением рельефа

организация систем сбора, транспортировки и утилизации отходов

ведение постоянных мониторинговых наблюдений

Отходы, хранящиеся в производственных помещениях, должны быть защищены от влияния атмосферных осадков и не воздействовать на почву, атмосферу, подземные и поверхностные воды. Их воздействие на окружающую среду может проявиться только при несоблюдении правил их сбора и хранения.

При необходимости, в процессе строительства и эксплуатации предприятия, с целью предупреждения или смягчения возможных экологических последствий образования и размещения отходов, будут предусмотрены и осуществлены дополнительные, соответствующие современному уровню и стадии производства инженерные и природоохранные мероприятия.

Перед началом строительных работ подрядной организацией необходимо заключить договора на вывоз и утилизацию отходов со специализированными предприятиями.

Рекомендации по временному хранению ТБО

Суточное хранение ТБО должно производиться в специальных закрытых контейнерах на асфальтированных и выгороженных площадках. Рекомендуется для сбора ТБО использование несменяемых контейнеров вместимостью 0,75 м³. Конструкция контейнера должна обеспечивать свободную мойку и дезинфекцию, при этом внутренняя поверхность должна быть гладкой, предотвращающей примерзание и прилипание отходов и мусора. Металлические контейнеры в летний период необходимо промывать не реже одного раза в 10 дней. По энтомологическим показаниям проводить дезинфекцию.

Влияние отходов производства и потребления будет минимальным при условии строгого выполнения проектных решений и соблюдения всех санитарно-эпидемиологических и экологических норм.

12. ОЦЕНКА ФИЗИЧЕСКОГО ВОЗДЕЙСТВИЯ ОБЪЕКТА НА СОСТОЯНИЕ ОКРУЖАЮЩЕЙ ПРИРОДНОЙ СРЕДЫ

12.1 Тепловое воздействие

Тепловое загрязнение – тип физического (чаще антропогенного) загрязнения окружающей среды, характеризующийся увеличением температуры выше естественного уровня.

Потенциальными источниками теплового воздействия могут быть искусственные твердые покрытия, стены многоэтажных зданий, объекты предприятия с высокотемпературными выбросами. Усугубить ситуацию с тепловым загрязнением на территории предприятия может неправильная застройка, с нарушением условий аэрации, безветренная погода, недостаток открытых пространств, неблагоустроенные территории (отсутствие газонов, водных поверхностей и др.).

Учитывая условия застройки территории предприятия, а также отсутствие многоэтажных зданий, теплового воздействия на окружающую среду оказано не будет.

12.2 Шумовое воздействие

Для исключения превышения предельно-допустимых уровней шума и вибрации необходимо поддерживать в рабочем состоянии шумогасящие и виброизолирующие устройства основного технологического оборудования.

В случае невозможности снизить уровни шума и вибрации с помощью технических средств, рекомендуются к использованию соответствующие средства индивидуальной защиты. Так, применение антифонов в виде наушников при уровне шума более 85 дБ, позволяет снизить ощущение громкости шума в различных частотах от 15 до 30 дБ.

Мероприятия по ограничению неблагоприятного влияния шума на работающих должны проводиться в соответствии с действующим стандартом ГОСТ 12.1.003-2014 Межгосударственный стандарт «Шум. Общие требования безопасности» (Введен на территории Республики Казахстан с 1 января 2016 года (Приложение к приказу Председателя Комитета технического регулирования и метрологии Министерство по инвестициям и развитию Республики Казахстан от 30 октября 2015 года № 217-од). В связи с воздействием на работающих шума и вибраций на территории промплощадки предусмотрено помещение – бытовой вагончик для периодического отдыха и проведения профилактических процедур. По возможности звуковые сигналы должны заменяться световыми.

Шумовое влияние будет минимальным при соблюдении всех санитарно-эпидемиологических и экологических норм.

12.3 Мероприятия по защите от шума, вибрации и электромагнитного воздействия

Поскольку производственная площадка предприятия не граничит с жилыми массивами и находится на значительном расстоянии от жилой застройки, а анализ уровня воздействия объекта на показал отсутствие превышений нормативных показателей, как по выбросам химических примесей, так и по уровню физического воздействия, рекомендуется регулярно производить мониторинг технологических процессов с целью недопущения отклонений от регламента производства, своевременно осуществлять плановый ремонт существующих механизмов. Соблюдение технологии производства и техники безопасности позволит избежать нештатных ситуаций, сверхнормативных выбросов и превышения показателей гигиенических нормативов.



В период проектируемого объекта также необходимо предусмотреть мероприятия организационного характера: регулярный текущий ремонт и ревизия всего применяемого оборудования с целью недопущения возникновения аварийных ситуаций; тщательная технологическая регламентация проведения работ, визуальное обследование территории на соответствие содержания промплощадки санитарным и экологическим требованиям.

Для ограничения шума и вибрации на объекте необходимо предусмотреть ряд таких мероприятий, как:

- содержание оборудования в надлежащем порядке, своевременное проведение технического осмотра и ремонта, правильное осуществление монтажа вращающихся и движущихся деталей частей оборудования и тщательная их балансировка;
- обеспечение персонала при необходимости противошумными наушниками или шлемами;
- прохождение обслуживающим персоналом медицинского осмотра;
- проведение систематического контроля за параметрами шума и вибрации;
- для отдыха должны быть отведены места, изолированные от шума и вибрации.

13. ОХРАНА ЗЕМЕЛЬНЫХ РЕСУРСОВ ОТ ЗАГРЯЗНЕНИЯ И ИСТОЩЕНИЯ

13.1 Характеристика почв в районе размещения объекта

Область занимает наиболее возвышенную центральную часть Казахского мелкосопочника - Сарыарки, которая представляет собой своеобразную, весьма неоднородную в геоморфологическом отношении, сильно приподнятую территорию (абсолютная высота 400-1000 метров). Рельеф осложнен мелкосопочными понижениями, речными долинами, сухими руслами водотоков, лощинами с выходами на поверхность грунтовых вод, бессточными впадинами, озерными котловинами, степными блюдцами. Наиболее крупные горные массивы в области - Каркаралы, Кент, Кызыларай, Кешубай, Кызылтас, Улытау.

Большая часть площади представлена широтно вытянутой аккумулятивной равниной, абсолютные отметки которой не превышают 533 м. На юге широко развиты мелкосопочник и останцы низкогогорья. На севере и востоке аккумулятивную равнину окаймляют цокольные равнины. Общий уклон поверхности с востока на запад в сторону Тенизской впадины, которая является базисом эрозии данного района. Наличие же крупных депрессий, приуроченных к синклинальным структурам, создает в продольном профиле долин как бы ряд перекатов, для которых характерны местные уклоны.

Участок работ относится к подзоне умеренно сухих степей с темно каштановыми почвами. Почвообразующими породами служат главным образом хрящевато-щебнистые водопроницаемые суглинки, а по долинам рек - аллювиальные отложения преимущественно легкого механического состава, являющиеся, как правило, в той или иной мере водоносными. Наиболее распространены темно-каштановые неполноразвитые почвы, отличительной особенностью которых является хорошая водопроницаемость и неглубокое залегание материнских пород (40-80 см). Характерной растительностью для них является типчаково-ковыльная с сухостепным разнотравьем. Сравнительно небольшие площади занимают нормальные темно-каштановые почвы с типчаково-ковыльной растительностью, формирующиеся в условиях более или менее выровненного рельефа на участках, сложенных суглинистыми отложениями. По долинам рек, озерным впадинам, водоразделам, сложенным засоленными породами, распространены солонцеватые темно-каштановые почвы. Растительность здесь представлена группировками различных полыней со степными видами и некоторыми ксерофитами (изень).

В местах с неглубоким залеганием грунтовых вод формируются почвы гидроморфного ряда: луговые, лугово-болотные, болотные с растительностью из тростника, осоки, вейника и других влаголюбивых видов.

13.2 Ожидаемое воздействие деятельности на почвенный покров

Наибольшее воздействие объекта на земельные ресурсы связано с процессом подготовительных работ, удаления почвенно-растительного слоя, устройства оборудования.

Рекультивируемые земли и прилегающая к ним территория, после завершения всего комплекса работ должны представлять собой оптимально организованный и экологически сбалансированный устойчивый ландшафт.

В период разработки будет контролироваться режим землепользования, не допускается производство каких-либо работ за пределами установленных границ отвода без предварительного согласования с контролирующими органами.

В пределах промышленной площадки отсутствуют памятники археологии, особо охраняемые территории и другие объекты, ограничивающие его эксплуатацию.

13.3 Рекультивация

Рекультивация земель - комплекс мероприятий, направленных на восстановление продуктивности нарушенных земель в процессе природопользования, а также на улучшение условий окружающей среды.

Нарушение земель – это процесс, происходящий при выполнении геологоразведочных, изыскательских, строительных и других работ и приводящий к нарушению почвенного покрова, гидрологического режима местности, образованию техногенного рельефа и другим качественным изменениям состояния земель.

Рекультивированные земли - это нарушенные земли, на которых восстановлена продуктивность, народнохозяйственная ценность и улучшены условия окружающей среды.

В рекультивации земель различают два этапа:

1. Технический - (техническая рекультивация, а при восстановлении земель, нарушенных горными работами, - горно-техническая рекультивация) включает следующие виды работ: снятие и складирование плодородного слоя почвы, планировку поверхности, транспортирование и нанесение плодородных почв на рекультивируемую поверхность, строительство осушительной и водоподводящей сети каналов, устройство противозрозионных сооружений.

2. Биологический – восстановление плодородия, осуществляемое после технического этапа и включающее комплекс агротехнических и фитомелиоративных мероприятий, направленных на возобновление исторически сложившейся совокупности флоры, фауны и микроорганизмов.

Рекультивируемые площади и прилегающие к ним территории после завершения всего комплекса работ должны представлять собой оптимально организационный и устойчивый ландшафт.

13.4 Мероприятия по предотвращению загрязнения и истощения почв

С целью снижения негативного воздействия на почву проектными решениями предусматриваются следующие мероприятия:

подъездные пути и инженерные коммуникации между участками работ проводить с учетом существующих границ и т.п., с максимальным использованием имеющейся дорожной или инженерной сети;

с целью охраны от загрязнения почвы бытовые и производственные отходы необходимо складировать в контейнерах, с последующим вывозом специализированной организацией по договору;

почвенный слой, пропитанный нефтехимическими продуктами снимать, вывозить;

осуществлять приведение земельных участков в безопасное состояние в соответствии с законодательством РК;

производить засыпку выгребных ям и т.п., ликвидацию скважин, очистку территории от металлолома, ГСМ, планировку площадок, вывозку керна, восстановление почвенно-растительного слоя.

Принятые решения, обеспечат соблюдение допустимых нормативов воздействия предприятия на окружающую среду.



Комплекс проектных технических решений по защите земельных ресурсов от загрязнения, истощения и минерализация последствий при проведении подготовительных с последующей рекультивацией отведенных земель, упорядочение дорожной сети, сведение к минимуму количества подходов автотранспорта по бездорожью, позволит свести воздействие на почвенный покров к минимуму.

14. ОХРАНА РАСТИТЕЛЬНОГО И ЖИВОТНОГО МИРА

14.1 Современное состояние флоры и фауны в зоне влияния объекта

В период проведения работ неизбежна частичная трансформация ландшафта, следствием которой может быть гибель отдельных особей, главным образом мелких животных, и разрушение части мест их обитания. Эти процессы не имеют необратимого характера и не отразятся на генофонде животных в рассматриваемом районе.

Участок планируемых работ расположен на землях населенного пункта. Основными видами животных на территории ведения работ являются антропофильные виды птиц и животных. В настоящее время в число постоянно живущих млекопитающих на прилегающей территории относятся: малый суслик, полевка обыкновенная, мышь пылевая, заяц, и др.

Класс птицы-AVES. К оседло живущим птицам относятся грач, серая ворона, сорока, воробей и т.д.

Класс насекомых. На территориях встречаются падальные мухи. Наиболее обычными представителями являются виды рода *Lucilia* (зеленые и синие падальные мухи). С насекомыми – сапрофагами связаны хищники: жуки жужелицы, жукистафилины, карапузики, муравьи и некоторые другие насекомые.

Животный мир столь же характерен: много видов грызунов: суслик, тушканчик, песчанка. После прекращения работ, животные, вытесненные шумом строительных машин займут свои ниши. Планируемая деятельность не окажет отрицательного воздействия на животный мир района размещения объекта.

Растительный покров на участке ведения работ представлен в основном видами растений адаптированными к деятельности человека.

Отрицательное воздействие на растительный и животный мир не ожидается.

Мероприятия по охране животного и растительного мира проектом не предусматривается.

В период проведения работ неизбежна частичная трансформация ландшафта, следствием которой может быть гибель отдельных особей, главным образом мелких животных, и разрушение части мест их обитания. Эти процессы не имеют необратимого характера и не отразятся на генофонде животных в рассматриваемом районе.

Территория строительства расположена в г. Макинск и является антропогенно измененной. В связи с этим значительного воздействия на растительный и животный мир не прогнозируется.

На участке отсутствуют редкие растения и животные, занесенные в Красную книгу.

14.2.Озеленение объекта

Проектом предусматривается посадка следующих видов зеленых насаждений (в целом по объекту):

1. Кустарник рядовой – 50 ед.;
2. Тополь (10-12 лет) – 20 ед.;
3. Газон обыкновенный – 7666,5 м²

14.3 Мероприятия по предотвращению негативного воздействия на растительный и животный мир

Исследований, позволяющих дать качественную оценку условиям обитания животных, численности и видовому составу, а также путям их миграции не проводится много лет. Приводимые данные о животном и растительном мире носят общий характер и не имеют привязки к конкретной территории.

Район проведения работ не затрагивает памятников природы, истории, архитектуры, культуры, курганов, заповедников, заказников.

Негативное воздействие проектируемого объекта на растительный покров прилегающих угодий весьма незначительное, и будет ограничиваться выделением пыли во время автотранспортных работ. Растительный покров близлежащих угодий не будет поврежден.

Фактор беспокойства или антропогенное вытеснение (присутствие людей, техники, шум, свет в ночное время) окажут наиболее существенное воздействие во время работы в теплый период года. В это время возможно исчезновение из мест постоянного обитания представителей наземных позвоночных. В дальнейшем прогнозируется увеличения их численности.

Эти влияния не изменяют коренным образом структуру и направление развития экосистемы и ее способность к самовосстановлению после прекращения или уменьшения степени техногенного воздействия.

В целом же, оценивая воздействие на животный и растительный мир, следует признать его незначительность.

15. ВОЗДЕЙСТВИЕ ПРОЕКТИРУЕМОГО ОБЪЕКТА НА ЗДОРОВЬЕ НАСЕЛЕНИЯ И СОЦИАЛЬНУЮ СФЕРУ

Работы по внедрению проекта предполагается вести с соблюдением норм и правил техники безопасности, промышленной санитарии, противопожарной безопасности, что обеспечит безопасное проведение планируемых работ и не вызовет дополнительной, нежелательной нагрузки на социально-бытовую инфраструктуру.

При поступлении на работу, работники проходят предварительный медицинский осмотр, а в дальнейшем – периодические медосмотры. Все работники проходят необходимую вакцинацию и инструктаж по соблюдению правил личной гигиены, с учетом местных региональных особенностей, поэтому повышение эпидемиологической ситуации в районе работ маловероятно.

Охрана здоровья работников – один из важнейших вопросов, который будет постоянно контролироваться руководством.

Основной мерой воздействия на социальную сферу в настоящее время является изменение уровня жизни, который оценивается по множеству параметров, основными из которых являются: здоровье населения; демографическая ситуация, уровень образования, трудовая занятость, уровень науки и культуры, степень развития экономики, доходы населения и пр.

Интенсивность воздействия на социально-экономическую среду как положительной, так и отрицательной направленности оценивается пространственными масштабами воздействия следующим образом:

- **Нулевое:** воздействие отсутствует.
- **Незначительное:** положительные и отрицательные отклонения в социально-экономической сфере соответствуют существовавшим до начала реализации проекта колебаниям изменчивости этого показателя.
- **Слабое:** положительные и отрицательные отклонения в социально-экономической сфере превышают существующие тенденции в изменении условий проживания в населенных пунктах.
- **Умеренное:** положительные и отрицательные отклонения в социально-экономической сфере превышают существующие условия среднерайонного уровня.
- **Значительное:** положительные и отрицательные отклонения в социально-экономической сфере превышают существующие условия среднеобластного уровня.
- **Сильное:** положительные и отрицательные отклонения в социально-экономической сфере превышают существующие условия среднереспубликанского уровня.

В период строительства объекта потенциально положительное воздействие на социальную и экономическую сферы проявится в улучшении социально-экономического развития региона.

В таблице приведена оценка воздействия на социальную среду

Охрана здоровья работников – один из важнейших вопросов, который будет постоянно контролироваться руководством.

Критерии для определения пространственного воздействия намечаемой деятельности на социально-экономическую среду при аварийных ситуациях

1 балл	2 балла	3 балла	4 балла	5 баллов
Точечное	Локальное	Местное	Региональное	Национальное
Критерии социальной сферы				
Трудовая занятость				
Воздействие имеет место, но ограничивается приостановкой занятости персонала компании	Отрыв от традиционной трудовой занятости населения ближайших населенных пунктов	Отрыв от традиционной трудовой занятости населения административного района	Отрыв от традиционной трудовой занятости населения нескольких административных районов	Отрыв от традиционной трудовой занятости населения административной области или нескольких областей
-	-	-	-	-
Здоровье населения				
Острые воздействия на состояние здоровья населения вблизи границ санитарно - защитной зоны или санитарного разрыва	Острые воздействия на состояние здоровья населения близлежащих населенных пунктов	Острые воздействия на состояние здоровья населения административного района	Острые воздействия на состояние здоровья населения нескольких административных районов	Воздействие этого уровня не будет иметь места
				5
Доходы населения				
Воздействие имеет место, но реальные изменения в доходах населения ярко не выражены	Снижение доходов населения в ближайших населенных пунктах, традиционная деятельность которых будет приостановлена аварией	Снижение доходов населения административного района, традиционная деятельность которых будет приостановлена аварией	Снижение доходов населения нескольких административных районов, традиционная деятельность которых будет приостановлена аварией	Снижение доходов населения административной области, традиционная деятельность которых будет приостановлена аварией
-	-	-	-	-
Рекреационные ресурсы				
Нарушение и загрязнение мест рекреации на территории объектов проекта	Нарушение и загрязнение мест рекреации на территории близлежащих населенных пунктов	Нарушение и загрязнение мест рекреации на территории административного района	Нарушение и загрязнение мест рекреации на территории нескольких районов	Нарушение и загрязнение мест рекреации на территории административной области
1				
Памятники истории и культуры				
Нарушение памятников истории и культуры, попадающих в границы проекта	Нарушение памятников истории и культуры на территории близ расположенных населенных пунктов	Нарушение памятников истории и культуры на территории административного района	Нарушение памятников истории и культуры на территории нескольких административных районов	Нарушение памятников истории и культуры на территории административной области
-	-	-	-	-
Критерии экономической сферы				
Экономическое развитие				
Нарушение хозяйственных объектов и инфраструктуры на территории близ расположенных населенных пунктов	Нарушение хозяйственных объектов и инфраструктуры на территории административного района	Нарушение хозяйственных объектов и инфраструктуры на территории нескольких административных районов	Нарушение хозяйственных объектов и инфраструктуры на территории области	Воздействие данного уровня не будет иметь места
				5
Наземная транспортная инфраструктура				
Привлечение дополнительных людских и материально – технических ресурсов, перевозка загрязненных грузов оказывает нагрузку на	Привлечение дополнительных людских и материально – технических ресурсов, перевозка загрязненных грузов оказывает нагрузку на	Привлечение дополнительных людских и материально – технических ресурсов, перевозка загрязненных грузов оказывает нагрузку на	Привлечение дополнительных людских и материально – технических ресурсов, перевозка загрязненных грузов оказывает нагрузку на	Воздействие данного уровня не будет иметь места

транспортную инфраструктуру близ расположенных населенных пунктов	транспортную инфраструктуру административного района	транспортную инфраструктуру нескольких административных районов	транспортную инфраструктуру административной области.	
1				
Рыболовство				
Снижение уловов отдельных частных лиц и рыбодобывающих предприятий вблизи объектов проекта	Снижение уловов частных лиц и рыбодобывающих предприятий в пределах границ проекта	Снижение уловов кооперативов и рыбодобывающих предприятий за пределами границ проекта	Снижение уловов кооперативов и рыбодобывающих предприятий в пределах восточной и северной части Северного Каспия	Снижение уловов кооперативов и рыбодобывающих предприятий в пределах акватории Каспийского моря
-	-	-	-	-
Коммерческое судоходство				
Ограничение местного судоходства вблизи объектов инфраструктуры проекта	Ограничение местного судоходства в пределах границ проекта	Ограничение местного судоходства в пределах движения судов поддержки.	Ограничение местного судоходства в пределах восточной и северной части Северного Каспия	Ограничение местного судоходства в пределах акватории Каспийского моря
Структура землепользования				
Нарушение существующей структуры землепользования не выходит за рамки постоянных и временных землеотводов	Помимо утвержденных землеотводов, затрагивается существующая структура землепользования близлежащих населенных пунктов	Помимо утвержденных землеотводов, затрагивается существующая структура землепользования административного района	Помимо утвержденных землеотводов, затрагивается существующая структура землепользования нескольких районов	Воздействие данного уровня не будет иметь места
1				
Сельское хозяйство				
Загрязнение и вывод из строя продуктивных с/х земель на территории объектов проекта	Загрязнение и вывод из строя продуктивных с/х земель на территории близлежащих населенных пунктов	Загрязнение и вывод из строя продуктивных с/х земель на территории административного района	Загрязнение и вывод из строя продуктивных с/х земель на территории нескольких районов	Загрязнение и вывод из строя продуктивных с/х земель на территории области

Прогноз социально-экономических последствий, связанных с современной и будущей деятельностью предприятия - благоприятен. Проведение работ с соблюдением норм и правил техники безопасности, промышленной санитарии, противопожарной безопасности обеспечит безопасное проведение планируемых работ и не вызовет дополнительной, нежелательной нагрузки на социально-бытовую инфраструктуру. С точки зрения увеличения опасности техногенного загрязнения, в районе анализ прямого и опосредованного техногенного воздействия позволяет говорить, о том, что планируемые работы не окажут влияния на здоровье местного населения.

16. ЭКОЛОГИЧЕСКИЙ РИСК

16.1 Общие сведения

Экологический риск-вероятность неблагоприятных изменений состояния окружающей среды и (или) природных объектов вследствие влияния определенных факторов.

Оценка экологического риска последствий решений, принимаемых в сфере планируемой деятельности, приобретает все большее значение в связи с повышением требований экологического законодательства, а также с вероятностью значительных экономических потерь в будущем, которые могут резко снизить рентабельность проекта.

Экологический риск всегда предопределен, так как, во-первых, его следствия многомерны, и, во-вторых, каждое из последствий ведет к другим следствиям, образуя цепные реакции, проследить которые трудно и часто невозможно. Многомерность проявляется в воздействии страховых случаев на многие компоненты ландшафта и на здоровье человека, учесть которые заранее чрезвычайно трудно ввиду отсутствия информации и проведения опережающих экологических работ.

Как показывает практика осуществления аналогичной производственной деятельности, наиболее значимые отрицательные последствия для окружающей среды могут иметь последствия различных аварийных ситуаций, которые можно предусмотреть заранее в процессе работ.

Оценка вероятности возникновения аварийной ситуации при осуществлении данного проекта используется для оценки:

- * потенциальных опасных событий, которые могут привести к аварийной ситуации с вероятным негативным воздействием на окружающую среду;
- * вероятности и возможности реализации таких событий;
- * потенциальной величины или масштаба экологических последствий, которые могут возникнуть при реализации события.

Строгое соблюдение и выполнение запланированных природоохранных мероприятий позволяет максимально снизить негативные последствия для окружающей среды. Руководство предприятия в полной мере осознает свою ответственность по данной проблеме, и будет обеспечивать:

- экологически безопасное осуществление хозяйственной деятельности, взаимодействие с органами надзора и инспекциями, отвечающими за экологическую безопасность и здоровье местного населения и работающего персонала;
- соблюдение законодательных требований Республики Казахстан в области охраны окружающей среды на всех этапах существующей хозяйственной деятельности.

С учетом вероятности возникновения аварийных ситуаций, одним из эффективных методов минимизации ущерба от потенциальных аварий является готовность к ним, разработка сценариев возможного развития событий при аварии и сценариев реагирования на них.

16.2 Обзор возможных аварийных ситуаций

Основными причинами возникновения аварийных ситуаций на территории могут являться нарушения технологических процессов на предприятии, механические ошибки обслуживающего персонала, нарушение противопожарных правил и правил техники безопасности.

Анализ сценариев наиболее вероятных аварийных ситуаций констатирует о возможности возникновения локальной по характеру аварии, которая не приведет к катастрофическим или необратимым последствиям.

На территории исключены опасные геологические и геотехнические явления типа селей, обвалов, оползней и другие.

16.3 Рекомендации по предупреждению и ликвидации аварийных ситуаций и снижению экологического риска

С учетом вероятности возникновения аварийных ситуаций, одним из эффективных методов минимизации ущерба от потенциальных аварий является готовность к ним, разработка сценариев возможного развития событий при аварии и сценариев реагирования на них.

Основными мерами предупреждения возможных аварийных ситуаций является строгое исполнение технологической и производственной дисциплины, выполнение проектных решений и оперативный контроль.

Руководство предприятия в полной мере должно осознавать свою ответственность по данной проблеме, и обеспечить безопасность деятельности, взаимодействуя с органами надзора и инспекциями, отвечающими за экологическую безопасность и здоровье местного населения и работающего персонала, соблюдать все нормативные требования Республики Казахстан к инженерно-экологической безопасности ведения работ на всех этапах осуществляемой деятельности.

Для того чтобы минимизировать процент возникновения аварийных ситуаций необходимо соблюдать правила пожарной безопасности.

Для промплощадки производственной базы должен быть разработан план ликвидации аварий, предусматривающий:

- все возможные аварии на объекте и места их возникновения;
- порядок действий обслуживающего персонала в аварийных ситуациях;
- мероприятия по ликвидации аварий в начальной стадии их возникновения;
- мероприятия по спасению людей, застигнутых аварией, места нахождения средств - спасения людей и ликвидации аварий.

Разработанные планы должны утверждаться руководством предприятия, согласовываться с подразделением ВГСЧ. Также руководством предприятия должен быть разработан план эвакуации с территории объекта на случай возникновения аварийной ситуации и согласовываться с территориальными органами ЧС.

Строгое соблюдение всех правил технической безопасности и своевременное применение мероприятий по локализации и ликвидации последствий аварийных ситуаций позволят дополнительно уменьшить их возможные негативные влияния на окружающую среду, снизить уровни экологического риска.

17. КОНТРОЛЬ НАД СОБЛЮДЕНИЕМ НОРМАТИВОВ ПДВ НА ПРЕДПРИЯТИИ

Согласно «Правилам по организации государственного контроля по охране атмосферного воздуха на предприятиях» контроль над соблюдением нормативов предельно-допустимых выбросов осуществляется над предприятиями I, II и III категории опасности.

Для выполнения контроля над соблюдением установленных нормативов предельно-допустимых выбросов определяем категорию опасности предприятия.

Для осуществления контроля над выбросами вредных веществ в атмосферу необходимо оснастить лабораторию специальными приборами. Ответственность за своевременную организацию контроля и своевременную отчетность возлагается на руководителя.

При отсутствии возможности осуществлять контроль на предприятии его необходимо выполнять ведомственной (территориальной) СЭС или сторонней специализированной организацией по договору с предприятием. В основу системы контроля положено определение величин выбросов загрязняющих веществ в атмосферу и сопоставление их с установленными ПДВ.

При контроле над соблюдением норм ПДВ выбросы вредных веществ и содержание их в атмосфере должны определяться за период 20 минут, к которому относятся максимальные разовые ПДК, если время полного выброса из источника менее 20 минут, контроль над нормативами ПДВ осуществляется за этот период.

При регулярном контроле над соблюдением нормативов ПДВ определяют в основном фактические загрязнения атмосферы вредными веществами, содержащимися в выбросах.

Контроль над соблюдением нормативов ПДВ в атмосферу по фактическому загрязнению атмосферы вредными веществами осуществляется в следующем порядке.

За пределами площадками предприятия определяют участки местности, в направлении которых достаточно часто распространяются факелы выбросов. На этих участках организуют регулярный отбор проб и анализ проб воздуха на стационарных и маршрутных постах в соответствии с ГОСТ 17.2.3.02.-78 с определением содержания в них углеводородов при соответствующих направлениях ветра.

Места отбора проб воздуха, периодичность и частота отбора, необходимое число проб, методы анализа устанавливаются по согласованию с контролирующими органами.

План-график контроля за соблюдением нормативов ПДЭ на источниках эмиссий, представлен в таблице 17.1.



ЭРА v3.0

Таблица 17.1

П л а н - г р а ф и к
контроля на объекте за соблюдением нормативов допустимых выбросов на источниках выбросов
на существующее положение

Акмол., обл. Буландынский райо, ГКП на ПХВ "Макинск жылу" Котельная БМК №1

N источ- ника	Производство, цех, участок.	Контролируемое вещество	Периодичность	Норматив допустимых выбросов		Кем осуществляет ся контроль	Методика проведе- ния контроля
				г/с	мг/м3		
1	2	3	5	6	7	8	9
0001	Котельная	Азота (IV) диоксид (Азота диоксид) (4) Азот (II) оксид (Азота оксид) (6) Сера диоксид (Ангидрид сернистый, Сернистый газ, Сера (IV) оксид) (516) Углерод оксид (Окись углерода, Угарный газ) (584) Пыль неорганическая, содержащая двуокись кремния в %: 70-20 (шамот, цемент, пыль цементного производства - глина, глинистый сланец, доменный шлак, песок, клинкер, зола, кремнезем, зола углей казахстанских месторождений) (494)	1 раз в квартал	2.268	115.508291	Сторонней организацией	Расчетный метод
				0.36855	18.7700974		
				7.6521294	389.71975		
				5.9199327495	301.499699		
				6.9061671	351.728202		
0002	Котельная	Азота (IV) диоксид (Азота диоксид) (4) Азот (II) оксид (Азота оксид) (6) Сера диоксид (Ангидрид сернистый, Сернистый газ, Сера (IV) оксид) (516) Углерод оксид (Окись углерода, Угарный газ) (584) Пыль неорганическая, содержащая двуокись кремния в %: 70-20 (шамот, цемент, пыль цементного производства - глина, глинистый сланец, доменный шлак, песок, клинкер, зола, кремнезем, зола углей казахстанских месторождений) (494)		1.512	77.0055276		
				0.2457	12.5133982		
				5.1014196	259.813167		
				3.946621833	200.999799		
				4.6041114	234.485468		
6001	Склад угля	Пыль неорганическая, содержащая двуокись кремния в %: менее 20 (доломит, пыль цементного производства - известняк, мел, огарки, сырьевая смесь, пыль вращающихся печей,		0.02465			



РА v3.0

Таблица 17.1

П л а н - г р а ф и к
контроля на объекте за соблюдением нормативов допустимых выбросов на источниках выбросов
на существующее положение

Акмол., обл. Буландынский райо, ГКП на ПХВ "Макинск жылу" Котельная БМК №1

1	2	3	5	6	7	8	9
6002	Топливоподача	боксит) (495*) Пыль неорганическая, содержащая двуокись кремния в %: менее 20 (доломит, пыль цементного производства - известняк, мел, огарки, сырьевая смесь, пыль вращающихся печей, боксит) (495*)	1 раз в квартал	0.0136	Сторонней организацией		Расчетный метод
6003	Шлакозолоудаление	Пыль неорганическая, содержащая двуокись кремния в %: 70-20 (шамот, цемент, пыль цементного производства - глина, глинистый сланец, доменный шлак, песок, клинкер, зола, кремнезем, зола углей казахстанских месторождений) (494)		0.00085			
6004	Открытый склад золы	Пыль неорганическая, содержащая двуокись кремния в %: 70-20 (шамот, цемент, пыль цементного производства - глина, глинистый сланец, доменный шлак, песок, клинкер, зола, кремнезем, зола углей казахстанских месторождений) (494)		0.102			

18. ЛИМИТ ЭМИССИЙ ЗАГРЯЗНЯЮЩИХ ВЕЩЕСТВ

Согласно Экологическому Кодексу для каждого предприятия органами охраны природы устанавливаются лимиты выбросов загрязняющих веществ в атмосферу на основе нормативов.

Для предприятия устанавливаются лимиты природопользования с учетом экологической обстановки в регионе, видов используемого сырья, технического уровня, применяемого природоохранного оборудования, проектных показателей и особенностей технологического режима работы предприятия.

Ставки платы определяются исходя из размера месячного расчетного показателя, установленного на соответствующий финансовый год законом о республиканском бюджете (далее - МРП).

Лимит платы для предприятия определяется:

$$П = M_{It} \times K_I \times P, \text{ где}$$

M_{It} - годовой выброс загрязняющих веществ в t-ом году, т/год;

K_I - ставка платы за одну тонну (кол-во МРП) (меняется ежегодно);

P - месячный расчетный показатель, ежегодно утверждаемый законом о республиканском бюджете (меняется ежегодно).

Сумма платы выплачивается в местный бюджет по месту нахождения источника (объекта) эмиссий в окружающую среду, указанному в разрешительном документе, за исключением передвижных источников загрязнения, по которым плата вносится в бюджет по месту их регистрации уполномоченным государственным органом.

Ставки платы за загрязнение природной среды, утверждаются местными представительными органами на основании расчетов, составленных уполномоченными органами в области охраны окружающей среды.

19. ОБОСНОВАНИЕ ПРОГРАММЫ УПРАВЛЕНИЯ ОТХОДАМИ

Операторы объектов I и (или) II категории, а также лица, осуществляющие операции по сортировке, обработке, в том числе по обезвреживанию, восстановлению и (или) удалению отходов, разрабатывают Программу в соответствии с требованиями статьи 335 Кодекса и настоящими Правилами.

Разработка Программы для объектов I и (или) II категории осуществляется лицом, имеющим лицензию на выполнение работ и оказание услуг в области охраны окружающей среды.

Программа для объектов I и (или) II категории разрабатывается с учетом необходимости использования наилучших доступных техник в соответствии с заключениями по наилучшим доступным техникам, разрабатываемыми и утверждаемыми в соответствии со статьей 113 Кодекса.

Программа разрабатывается в соответствии с принципом иерархии и должна содержать сведения об объеме и составе образуемых и (или) получаемых от третьих лиц отходов, способах их накопления, сбора, транспортировки, обезвреживания, восстановления и удаления, а также описание предлагаемых мер по сокращению образования отходов, увеличению доли их повторного использования, переработки и утилизации.

Программа разрабатывается на плановый период в зависимости от срока действия экологического разрешения, но на срок не более десяти лет.

Программы, разработанные операторами объектов I и II категорий, а также лицами, осуществляющими операции по сортировке, обработке, в том числе по обезвреживанию, восстановлению и (или) удалению отходов, до вступления в силу настоящих Правил, пересматриваются до момента получения нового экологического разрешения в соответствии со статьей 106 Кодекса.

20.ОБОСНОВАНИЕ ПРОГРАММЫ ПРОИЗВОДСТВЕННОГО ЭКОЛОГИЧЕСКОГО КОНТРОЛЯ

Операторы объектов I и II категорий обязаны осуществлять производственный экологический контроль, разрабатывать Программу в соответствии с требованиями статьи 185 Кодекса и настоящими Правилами.

2. Целями производственного экологического контроля являются:

1) получение информации для принятия оператором объекта решений в отношении внутренней экологической политики, контроля и регулирования производственных процессов, потенциально оказывающих воздействие на окружающую среду;

2) обеспечение соблюдения требований экологического законодательства Республики Казахстан;

3) сведение к минимуму негативного воздействия производственных процессов на окружающую среду, жизнь и (или) здоровье людей;

4) повышение эффективности использования природных и энергетических ресурсов;

5) оперативное упреждающее реагирование на нештатные ситуации;

6) формирование более высокого уровня экологической информированности и ответственности руководителей и работников оператора объекта;

7) информирование общественности об экологической деятельности предприятия;

8) повышение эффективности системы экологического менеджмента.

Требования к содержанию программы производственного экологического контроля.

1. Программа производственного экологического контроля должна содержать следующую информацию:

1) обязательный перечень количественных и качественных показателей эмиссий загрязняющих веществ и иных параметров, отслеживаемых в процессе производственного мониторинга;

2) периодичность и продолжительность производственного мониторинга, частоту осуществления измерений;

3) сведения об используемых инструментальных и расчетных методах проведения производственного мониторинга;

4) необходимое количество точек отбора проб для параметров, отслеживаемых в процессе производственного мониторинга (по компонентам: атмосферный воздух, воды, почвы), и указание мест проведения измерений;

5) методы и частоту ведения учета, анализа и сообщения данных;

6) план-график внутренних проверок и процедуру устранения нарушений экологического законодательства Республики Казахстан, включая внутренние инструменты реагирования на их несоблюдение;

7) механизмы обеспечения качества инструментальных измерений;

8) протокол действий в нештатных ситуациях;

9) организационную и функциональную структуру внутренней ответственности работников за проведение производственного экологического контроля;

10) иные сведения, отражающие вопросы организации и проведения производственного экологического контроля.

21. КОМПЛЕКСНАЯ ОЦЕНКА ВОЗДЕЙСТВИЯ НА ОКРУЖАЮЩУЮ СРЕДУ

Критерии оценки воздействия на окружающую среду

В соответствии со статьей 1 «Экологического кодекса РК»: Качество окружающей среды — характеристика состава и свойств окружающей среды. Загрязнение окружающей среды — поступление в окружающую среду загрязняющих веществ, радиоактивных материалов, отходов производства и потребления, а также влияние на окружающую среду. Для определения значимости (интегральной оценки) воздействия намечаемой деятельности на отдельный элемент окружающей среды выполняется комплексирование полученных для данного компонента окружающей среды показателей воздействия. Комплексный балл воздействия определяется путем перемножения баллов показателей воздействия по площади, по времени и интенсивности. Значимость воздействия определяется по трем градациям.

Для оценки воздействия на природную среду наиболее приемлемым представляется использование трех основных показателей воздействия: **его пространственного и временного масштабов, а также величины или интенсивности**. Предлагаемые критерии и градации показателей воздействия используются как для оценки воздействия деятельности в штатном режиме, так при аварийных ситуациях. При этом оценка воздействия по различным показателям должна рассматриваться как можно более независимо. Только при этом условии можно получить объективное представление об экологической значимости того или иного вида воздействия, так как даже наиболее радикальные воздействия, если они кратковременны или имеют точечный характер, могут быть экологически приемлемы.

Разделение временных масштабов на градации обусловлено изменчивостью природных процессов. Так **Кратковременное** воздействие по своей продолжительности соответствует синоптической изменчивости природных процессов. **Временное** воздействие соответствует продолжительности внутрисезонных изменений, **Долговременное** - продолжительности межсезонных изменений окружающей среды, многолетнее и постоянное - продолжительности межгодовых изменений окружающей среды. Следует отметить необходимость четко различать "продолжительность действия (работы) источника воздействия на окружающую среду" и собственно "продолжительность воздействия". Например, при аварийном разливе нефти в течение всего нескольких часов ее отрицательное воздействие может сказываться несколько лет.

Разделение величины (интенсивности) воздействия на градации основано на изменчивости природной среды и ее способности к самовосстановлению.

Социально-экономические критерии отражают лишь пространственные масштабы воздействия, которые довольно легко могут прогнозироваться на основе имеющегося опыта. Оценка их во временном масштабе не проводится в связи с тем, что сроки реализации социальных позиций во многом зависят от административно-управленческих решений, и время их осуществления предвидеть невозможно. Оценка воздействий на социально-экономические аспекты во временном масштабе крайне затруднительна по причине того, что практически все воздействия на социальные и экономические позиции имеют долговременный характер.

Сведения о потребности в ресурсах в процессе работ приведены в рабочем проекте.

Работы осуществляются в соответствии с существующими правилами безопасности и требованиями промышленной санитарии, с соблюдением всех существующих санитарных и экологических норм.

Определение пространственного масштаба воздействия

Определение пространственного масштаба воздействий проводится на основе анализа технических решений, математического моделирования, или на основании экспертных оценок возможных последствий от воздействия по следующим градациям:

- **локальное воздействие** - воздействия, оказывающие влияние на компоненты природной среды, ограниченные рамками территории (акватории) непосредственного размещения объекта или незначительно превышающими его по площади. Воздействия, оказывающие влияние на площади до 1 км². Воздействия, оказывающие влияние на элементарные природно-территориальные комплексы на суше на уровне фаций или урочищ;

- **ограниченное воздействие** - воздействия, оказывающие влияние на компоненты природной среды на территории (акватории) площадью до 10 км². Воздействия, оказывающие влияние на природно-территориальные комплексы на суше на уровне групп урочищ или местности;

- **местное воздействие** - воздействия, оказывающие влияние на компоненты природной среды на территории (акватории) до 100 км², оказывающие влияние на природно-территориальные комплексы на суше на уровне ландшафта;

- **региональное воздействие** - воздействия, оказывающие влияние на компоненты природной среды в региональном масштабе на территории (акватории) более 100 км², оказывающие влияние на природно-территориальные комплексы на суше на уровне ландшафтных округов или провинции.

Шкала оценки пространственного масштаба (площади) воздействия

Таблица 1.1

Градация	Пространственные границы воздействия (км ² или км)		Балл
Локальное воздействие	площадь воздействия до 1 км ²	воздействие на удалении до 100 м от линейного объекта	1
Ограниченное воздействие	площадь воздействия до 10 км ²	воздействие на удалении до 1 км от линейного объекта	2
Местное (территориальное) воздействие	площадь воздействия от 10 до 100 км ²	воздействие на удалении от 1 до 10 км от линейного объекта	3
Региональное воздействие	площадь воздействия более 100 км ²	воздействие на удалении более 10 км от линейного объекта	4

Определение временного масштаба воздействия

Определение временного масштаба воздействий на отдельные компоненты природной среды, определяется на основании анализа, аналитических (модельных) оценок или экспертных оценок по следующим градациям:

- **кратковременное воздействие** - воздействие, наблюдаемое ограниченный период времени (например, в ходе строительства, бурения или вывода из эксплуатации), но, как правило, прекращающееся после завершения рабочей операции, продолжительность не превышает 6-х месяцев;

- **воздействие средней продолжительности** - воздействие, которое проявляется на протяжении 6 месяцев до 1 года;

- **продолжительное воздействие** - воздействие, наблюдаемое продолжительный период времени (более 1 года, но менее 3 лет) и обычно охватывает период строительства запроектированного объекта;

- **многолетнее (постоянное) воздействие** - воздействия, наблюдаемые от 3 лет и более (например, шум от эксплуатации), и которые могут быть периодическими или часто повторяющимися. Например, воздействие от регулярных залповых выбросов ЗВ в атмосферу. В основном относится к периоду, когда начинается эксплуатация объекта.

Шкала оценки временного воздействия

Таблица 1.2

Градация	Временной масштаб воздействия	Балл
Кратковременное воздействие	Воздействие наблюдается до 3 месяцев	1
Воздействие средней продолжительности	Воздействие наблюдается от 3 месяцев до 1 года	2
Продолжительное воздействие	Воздействия наблюдается от 1 до 3 лет	3
Многолетнее (постоянное) воздействие	Воздействия наблюдается от 3 до 5 лет и более	4

Определение величины интенсивности воздействия

Шкала величины интенсивности воздействия

Таблица 1.3

Градация	Описание интенсивности воздействия	Балл
Незначительное воздействие	Изменения в природной среде не превышают существующие пределы природной изменчивости	1
Слабое воздействие	Изменения в природной среде превышают пределы природной изменчивости, Природная среда полностью самовосстанавливается.	2
Умеренное воздействие	Изменения в природной среде превышающие пределы природной изменчивости, приводят к нарушению отдельных компонентов природной среды. Природная среда сохраняет способность к самовосстановлению	3
Сильное воздействие	Изменения в природной среде приводят к значительным нарушениям компонентов природной среды и/или экосистем. Отдельные компоненты природной среды теряют способность к самовосстановлению	4

Комплексный балл определяется по формуле

$$Q_{integr}^i = Q_i^t \times Q_i^s \times Q_i^j,$$

где:

Q_{integr}^i - комплексный оценочный балл заданного воздействия;

Q_i^t - балл временного воздействия на i-й компонент природной среды;

Q_i^s - балл пространственного воздействия на i-й компонент природной среды;

Q_i^j - балл интенсивности воздействия на i-й компонент природной среды.

Категория значимости определяется интервалом значений в зависимости от балла, полученного при расчете комплексной оценки:

Категория значимости	
Баллы	Значимость
1-8	Воздействие низкой значимости
9-27	Воздействие средней значимости
28-64	Воздействие высокой значимости

Расчет комплексной оценки воздействия на компоненты окружающей среды

Компоненты природной среды	Период	Источник и вид воздействия	Пространственный масштаб	Временной масштаб	Интенсивность воздействия	Комплексная оценка	Категория значимости
Атмосферный воздух	Строительство	Влияние выбросов на качество атмосферного воздуха	1 Локальное	1 Кратковременное воздействие	1 Незначительное	1	Воздействие низкой значимости
	Эксплуатация		-	-	-	-	
Подземные и поверхностные воды	Строительство	Влияние сбросов на качество подземных и поверхностных вод	1 Локальное	1 Кратковременное	1 Незначительное	1	Воздействие низкой значимости
	Эксплуатация		-	-	-	-	
Почвенный покров, недра, земельные ресурсы	Строительство	Влияние работ на почвенный покров	1 Локальное	1 Кратковременное воздействие	2 Слабое воздействие	2	Воздействие низкой значимости
	Эксплуатация		-	-	-	-	
Растительный и животный мир	Строительство	Влияние на видовое разнообразие и численность	1 Локальное	1 Кратковременное воздействие	2 Слабое воздействие	2	Воздействие низкой значимости
	Эксплуатация		-	-	-	-	

Проведя расчет комплексной оценки и значимости влияния на качество окружающей среды можно сделать следующие выводы:

- по пространственному масштабу влияния на компоненты окружающей среды – на период строительных работ -локальное воздействие на все компоненты окружающей среды.

-по временному масштабу влияния – строительные работы – кратковременной продолжительности.

- по интенсивности воздействия – строительные работы – слабое воздействие.

22. ВЫВОДЫ ОЦЕНКИ ВОЗДЕЙСТВИЯ ПРЕДПРИЯТИЯ НА КОМПОНЕНТЫ ОКРУЖАЮЩЕЙ СРЕДЫ

При разработке РООС были соблюдены основные принципы проведения РООС, а именно: учет экологической ситуации на территории, оказывающейся в зоне влияния деятельности предприятия;

информативность при проведении РООС;

понимание целостного характера проводимых процедур, выполнение их с учетом взаимосвязи возникающих экологических последствий с социальными, экологическими и экономическими факторами.

Объем, полнота содержания представленных в проекте материалов отвечают требованиям инструкции РООС, действующей в настоящее время в Республике Казахстан. В процессе разработки РООС была проведена детальная оценка современного состояния окружающей среды района проведения работ с привлечением имеющегося информационного материала последних лет по данному региону.

В рамках данной ОВОС на основании анализа деятельности предприятия и расчета объемов выбросов в различные компоненты природной среды было оценено воздействие на состояние биоресурсов района.

При рассмотрении данной деятельности были выявлены источники воздействия на окружающую среду, проведена покомпонентная оценка их воздействия на природные среды и объекты, выявлены основные направления этого процесса, которые проявляются непосредственно при работе технологического оборудования.

Результаты экспертной оценки показывают:

Атмосферный воздух. По масштабам распространения загрязнения атмосферного воздуха выбросы относятся к относительно локальному типу загрязнения, который характеризуется повышенным содержанием загрязняющих веществ лишь в производственной зоне предприятия.

Интенсивность воздействия не значительная, так как изменения природной среды не выходят за существующие пределы естественной природной изменчивости.

Поверхностные и подземные водные объекты.

Предприятие не будет осуществлять сбросов непосредственно в поверхностные водные объекты прилегающей территории, поэтому прямого воздействия на поверхностные воды не окажет.

Растительный и животный мир. Прямого воздействия путем изъятия объектов животного и растительного мира не предусматривается. Косвенное воздействие носит допустимый характер, необратимых последствий не прогнозируется. Работы производственного объекта планируется проводить в пределах производственной площадки, что приведет к минимальному воздействию на растительный и животный мир.

По масштабам распространения воздействия относятся к относительно локальному, который характеризуется воздействием лишь в производственной зоне предприятия.

Интенсивность воздействия не значительная, так как изменения природной среды не выходят за существующие пределы естественной природной изменчивости.

Воздействие на животный и растительный мир низкой значимости. Строительные работы не приведут к существенному нарушению растительного покрова и мест обитания животных, а также миграционных путей животных, в связи, с чем проведение каких-либо особых мероприятий по

охране животного и растительного мира проектом не предусматривается.

Земельные ресурсы. Обращение с отходами производства и потребления должно производиться в соответствии с международными стандартами и действующими нормативными документами в Республики Казахстан.

На территории промплощадки производственного объекта не предусмотрено проведение капитального ремонта используемой техники, что исключает образование отходов отработанных материалов. Учитывая данные условия, воздействия на почвенный покров в загрязнении отходами производства выражаться не будет.

Контроль за состоянием земельных ресурсов заключается в соблюдении мер промышленной безопасности, условий технологического процесса при работе оборудования (правил технической эксплуатации). Местом определения интенсивности загрязнения почв являются места, где непосредственно происходит или может произойти загрязнения почв различными загрязняющими веществами, таким местом может быть открытая стоянка техники или при аварийных случаях при работе асфальтосмесительного оборудования на самой промплощадке.

Контроль почв (визуальное обследование) проводится по периметру, в особенности большое внимание уделяется месту наибольшего скопления техники. Определяемые ингредиенты нефтепродукты, техника работает на дизельном топливе. При выявлении разлива нефтепродуктов отбираются пробы загрязненных почв с последующей сдачей в аккредитованную лабораторию на определения уровня загрязненности.

Аварийные ситуации. Во избежание возникновения аварийных ситуаций и обеспечения безопасности необходимо соблюдение проектных норм. Для снижения степени риска при организации работ следует предусмотреть меры по предотвращению (снижению) аварийных ситуаций, которые включают организационные меры, перечень ответственности лиц, план передачи сообщений, подробные данные об аварийной службе и др. при возникновении аварийной ситуации, она будет носить локальный характер и не повлечет за собой катастрофических или необратимых последствий.

Охраняемые природные территории и объекты. В районе проведения работ отсутствуют природные зоны, памятники истории и культуры, входящие в список охраняемых государством объектов.

В целом, оценка воздействия на окружающую среду в районе проведения работ показала, что воздействие данной хозяйственной деятельности будут низкой значимости при соблюдении рекомендуемых природоохранных мероприятий.

Список используемой литературы:

1. Экологический кодекс Республики Казахстан;
2. Сборник методик по расчету выбросов вредных веществ в атмосферу различными производствами. Алматы, 1996 г.;
3. СН РК 3.05-12-2001. Нормы технологического проектирования;
4. ОНД – 86. Госкомгидромет. Методика расчета концентраций в атмосферном воздухе вредных веществ, содержащихся в выбросах предприятий. Ленинград. Гидрометеиздат, 1987 г.;
5. СНиП РК 2.04.01-2017 Строительная климатология;
6. Санитарно-эпидемиологические правила и нормы «Санитарно-эпидемиологические требования к санитарно-защитным зонам объектов, являющихся объектами воздействия на среду обитания и здоровье человека» утверждены приказом исполняющий обязанности Министра здравоохранения РК от 11 января 2022 года № ҚР ДСМ-2;
7. «Инструкция по организации и проведению экологической оценки», утвержденной приказом Министра экологии, геологии и природных ресурсов РК от 30 июля 2021 года №280;
8. Методика расчета нормативов выбросов от неорганизованных источников Приложение №13 к Приказу Министра охраны окружающей среды Республики Казахстан от 18.04.2008 №100-п.;
9. Методика расчета выбросов загрязняющих веществ в атмосферу от предприятий по производству строительных материалов Приложение №11 к Приказу Министра охраны окружающей среды Республики Казахстан от 18.04.2008 №100-п.

ПРИЛОЖЕНИЯ

Приложение 1

Расчет валовых выбросов на период эксплуатации Источник загрязнения: 0001, 0002, Дымовая труба Источник выделения: 0001, Котел КВ-ТС-5

Список литературы:

"Сборник методик по расчету выбросов вредных в атмосферу различными производствами". Алматы, КазЭКОЭКСП, 1996 г.

п.2. Расчет выбросов вредных веществ при сжигании топлива в котлах производительностью до 30 т/час

Вид топлива, **КЗ = Твердое (уголь, торф и др.)**

Расход топлива, т/год, **ВТ = 5036**

Расход топлива, г/с, **ВГ = 267.37**

Месторождение, **М = Майкубенский бассейн (Шоптыкольское месторождение)**

Марка угля (прил. 2.1), **МУ1 = БЗР**

Низшая теплота сгорания рабочего топлива, ккал/кг (прил. 2.1), **QR = 3731**

Пересчет в МДж, **QR = QR · 0.004187 = 3731 · 0.004187 = 15.62**

Средняя зольность топлива, % (прил. 2.1), **AR = 24.6**

Предельная зольность топлива, % не более (прил. 2.1), **A1R = 24.6**

Среднее содержание серы в топливе, % (прил. 2.1), **SR = 0.53**

Предельное содержание серы в топливе, % не более (прил. 2.1), **S1R = 0.53**

Примесь: 0301 Азота (IV) диоксид (Азота диоксид) (4)

Номинальная тепловая мощность котлоагрегата, кВт, **QN = 5000**

Фактическая мощность котлоагрегата, кВт, **QF = 5000**

Кол-во окислов азота, кг/1 Гдж тепла (рис. 2.1 или 2.2), **KNO = 0.2263**

Кэфф. снижения выбросов азота в рез-те техн. решений, **B = 0**

Кол-во окислов азота, кг/1 Гдж тепла (ф-ла 2.7а), **KNO = KNO · (QF / QN)^{0.25} = 0.2263 · (5000 / 5000)^{0.25} = 0.2263**

Выброс окислов азота, т/год (ф-ла 2.7), **MNOT = 0.001 · ВТ · QR · KNO · (1-B) = 0.001 · 5036 · 15.62 · 0.2263 · (1-0) = 17.8**

Выброс окислов азота, г/с (ф-ла 2.7), **MNOG = 0.001 · ВГ · QR · KNO · (1-B) = 0.001 · 267.37 · 15.62 · 0.2263 · (1-0) = 0.945**

Выброс азота диоксида (0301), т/год, **_M_ = 0.8 · MNOT = 0.8 · 17.8 = 14.24**

Выброс азота диоксида (0301), г/с, **_G_ = 0.8 · MNOG = 0.8 · 0.945 = 0.756**

Примесь: 0304 Азот (II) оксид (Азота оксид) (6)

Выброс азота оксида (0304), т/год, **_M_ = 0.13 · MNOT = 0.13 · 17.8 = 2.314**

Выброс азота оксида (0304), г/с, **_G_ = 0.13 · MNOG = 0.13 · 0.945 = 0.12285**

Примесь: 0330 Сера диоксид (Ангидрид сернистый, Сернистый газ, Сера (IV) оксид) (516)

Доля окислов серы, связываемых летучей золой топлива (п. 2.2), **NSO2 = 0.1**

Содержание сероводорода в топливе, % (прил. 2.1), **H2S = 0**

Выбросы окислов серы, т/год (ф-ла 2.2), **_M_ = 0.02 · ВТ · SR · (1-NSO2) + 0.0188 · H2S · ВТ = 0.02 · 5036 · 0.53 · (1-0.1) + 0.0188 · 0 · 5036 = 48.04344**

Выбросы окислов серы, г/с (ф-ла 2.2), **_G_ = 0.02 · ВГ · S1R · (1-NSO2) + 0.0188 · H2S · ВГ = 0.02 · 267.37 · 0.53 · (1-0.1) + 0.0188 · 0 · 267.37 = 2.5507098**

Примесь: 0337 Углерод оксид (Окись углерода, Угарный газ) (584)

Потери тепла от механической неполноты сгорания, % (табл. 2.2), **Q4 = 5.5**

Тип топки: Топка с пневмомех.забрасыв. и цепной решеткой обратного хода

Потери тепла от химической неполноты сгорания, % (табл. 2.2), **Q3 = 0.5**

Коэффициент, учитывающий долю потери тепла, **R = 1**

Выход окиси углерода в кг/тонн или кг/тыс.м³ (ф-ла 2.5), $CCO = Q3 \cdot R \cdot QR = 0.5 \cdot 1 \cdot 15.62 = 7.81$

Выбросы окиси углерода, т/год (ф-ла 2.4), $M = 0.001 \cdot BT \cdot CCO \cdot (1 - Q4 / 100) = 0.001 \cdot 5036 \cdot 7.81 \cdot (1 - 5.5 / 100) = 37.1679462$

Выбросы окиси углерода, г/с (ф-ла 2.4), $G = 0.001 \cdot BG \cdot CCO \cdot (1 - Q4 / 100) = 0.001 \cdot 267.37 \cdot 7.81 \cdot (1 - 5.5 / 100) = 1.9733109165$

Примесь: 2908 Пыль неорганическая, содержащая двуокись кремния в %: 70-20 (шамот, цемент, пыль цементного производства - глина, глинистый сланец, доменный шлак, песок, клинкер, зола, кремнезем, зола углей казахстанских месторождений) (494)

Коэффициент (табл. 2.1), $F = 0.0035$

Тип топки: Топка с забрасывателями и цепной решеткой

Наименование ПГОУ: ЦН-24

Фактическое КПД очистки, %, $KPD = 90$

Выброс твердых частиц, т/год (ф-ла 2.1), $M = BT \cdot AR \cdot F = 5036 \cdot 24.6 \cdot 0.0035 = 433.5996$

Выброс твердых частиц, г/с (ф-ла 2.1), $G = BG \cdot A1R \cdot F = 267.37 \cdot 24.6 \cdot 0.0035 = 23.020557$

Валовый выброс с учетом очистки, т/год, $M = M \cdot (1 - KPD / 100) = 433.5996 \cdot (1 - 90 / 100) = 43.4$

Максимальный разовый выброс с учетом очистки, г/с, $G = G \cdot (1 - KPD / 100) = 23.020557 \cdot (1 - 90 / 100) = 2.3$

Итого:

Код	Наименование ЗВ	Выброс г/с	Выброс т/год
0301	Азота (IV) диоксид (Азота диоксид) (4)	0.756	14.24
0304	Азот (II) оксид (Азота оксид) (6)	0.12285	2.314
0330	Сера диоксид (Ангидрид сернистый, Сернистый газ, Сера (IV) оксид) (516)	2.5507098	48.04344
0337	Углерод оксид (Окись углерода, Угарный газ) (584)	1.9733109165	37.1679462
2908	Пыль неорганическая, содержащая двуокись кремния в %: 70-20 (шамот, цемент, пыль цементного производства - глина, глинистый сланец, доменный шлак, песок, клинкер, зола, кремнезем, зола углей казахстанских месторождений) (494)	23.020557	433.5996

Итого (с учетом очистки):

Код	Наименование ЗВ	Выброс г/с	Выброс т/год
0301	Азота (IV) диоксид (Азота диоксид) (4)	0.756	14.24
0304	Азот (II) оксид (Азота оксид) (6)	0.12285	2.314
0330	Сера диоксид (Ангидрид сернистый, Сернистый газ, Сера (IV) оксид) (516)	2.5507098	48.04344
0337	Углерод оксид (Окись углерода, Угарный газ) (584)	1.9733109165	37.1679462
2908	Пыль неорганическая, содержащая двуокись кремния в %: 70-20 (шамот, цемент, пыль цементного производства - глина, глинистый сланец, доменный шлак, песок, клинкер, зола, кремнезем, зола углей казахстанских месторождений) (494)	2.3020557	43.35996

Источник загрязнения: 6001, Пылящая поверхность
Источник выделения: 6001 06, Открытый склад угля

Список литературы:

1. Методика расчета нормативов выбросов от неорганизованных источников Приложение №8 к Приказу Министра охраны окружающей среды и водных ресурсов Республики Казахстан от 12.06.2014 г. № 221-Г
2. Методика расчета выбросов загрязняющих веществ в атмосферу от предприятий по производству строительных материалов Приложение №11 к Приказу Министра охраны окружающей среды Республики Казахстан от 18.04.2008 №100-п

Тип источника выделения: Склады, хвостохранилища, узлы пересыпки пылящих материалов

Материал: Уголь

Примесь: 2909 Пыль неорганическая, содержащая двуокись кремния в %: менее 20 (доломит, пыль цементного производства - известняк, мел, огарки, сырьевая смесь, пыль вращающихся печей, боксит) (495*)

Влажность материала, %, $VL = 10$

Кэфф., учитывающий влажность материала (табл.4), $K5 = 0.01$

Операция: Хранение

Скорость ветра (среднегодовая), м/с, $G3SR = 4$

Кэфф., учитывающий среднегодовую скорость ветра (табл.2), $K3SR = 1.2$

Скорость ветра (максимальная), м/с, $G3 = 9$

Кэфф., учитывающий максимальную скорость ветра (табл.2), $K3 = 1.7$

Кэффициент, учитывающий степень защищенности узла (табл.3), $K4 = 1$

Размер куска материала, мм, $G7 = 100$

Кэффициент, учитывающий крупность материала (табл.5), $K7 = 0.4$

Поверхность пыления в плане, м², $F = 500$

Кэфф., учитывающий профиль поверхности складываемого материала, $K6 = 1.45$

Унос пыли с 1 м² фактической поверхности материала, г/м²·сек, $Q' = 0.005$

Максимальный разовый выброс пыли при хранении, г/с (1), $B = K3 \cdot K4 \cdot K5 \cdot K6 \cdot K7 \cdot Q' \cdot F = 1.7 \cdot 1 \cdot 0.01 \cdot 1.45 \cdot 0.4 \cdot 0.005 \cdot 500 = 0.02465$

Время работы склада в году, часов, $RT = 5760$

Валовый выброс пыли при хранении, т/год (1), $B_{ГОД} = K3SR \cdot K4 \cdot K5 \cdot K6 \cdot K7 \cdot Q' \cdot F \cdot RT \cdot 0.0036 = 1.2 \cdot 1 \cdot 0.01 \cdot 1.45 \cdot 0.4 \cdot 0.005 \cdot 500 \cdot 5760 \cdot 0.0036 = 0.361$

Максимальный разовый выброс пыли, г/сек, $Q = 0.02465$

Валовый выброс пыли, т/год, $Q_{ГОД} = 0.361$

Материал: Уголь

Примесь: 2909 Пыль неорганическая, содержащая двуокись кремния в %: менее 20 (доломит, пыль цементного производства - известняк, мел, огарки, сырьевая смесь, пыль вращающихся печей, боксит) (495*)

Влажность материала, %, $VL = 10$

Кэфф., учитывающий влажность материала (табл.4), $K5 = 0.01$

Операция: Переработка

Скорость ветра (среднегодовая), м/с, $G3SR = 4$

Кэфф., учитывающий среднегодовую скорость ветра (табл.2), $K3SR = 1.2$

Скорость ветра (максимальная), м/с, $G3 = 9$

Кэфф., учитывающий максимальную скорость ветра (табл.2), $K3 = 1.7$

Кэффициент, учитывающий степень защищенности узла (табл.3), $K4 = 1$

Размер куска материала, мм, $G7 = 100$

Коэффициент, учитывающий крупность материала (табл.5), $K7 = 0.4$

Доля пылевой фракции в материале (табл.1), $K1 = 0.03$

Доля пыли, переходящей в аэрозоль (табл.1), $K2 = 0.02$

Суммарное количество перерабатываемого материала, т/час, $G = 30$

Максимальное количество перерабатываемого материала за 20 мин, тонн, $G20 = 10$

Высота падения материала, м, $GB = 1.5$

Коэффициент, учитывающий высоту падения материала (табл.7), $B' = 0.6$

Макс. разовый выброс пыли при переработке, г/с (1), $A = K1 \cdot K2 \cdot K3 \cdot K4 \cdot K5 \cdot K7 \cdot G20 \cdot 10^6 \cdot B' / 1200 = 0.03 \cdot 0.02 \cdot 1.7 \cdot 1 \cdot 0.01 \cdot 0.4 \cdot 10 \cdot 10^6 \cdot 0.6 / 1200 = 0.0204$

Время работы узла переработки в год, часов, $RT2 = 840$

Валовый выброс пыли при переработке, т/год (1), $АГОД = K1 \cdot K2 \cdot K3SR \cdot K4 \cdot K5 \cdot K7 \cdot G \cdot B' \cdot RT2 = 0.03 \cdot 0.02 \cdot 1.2 \cdot 1 \cdot 0.01 \cdot 0.4 \cdot 30 \cdot 0.6 \cdot 840 = 0.04355$

Максимальный разовый выброс пыли, г/сек, $Q = 0.0204$

Валовый выброс пыли, т/год, $QГОД = 0.04355$

Итого выбросы от источника выделения:

Код	Наименование ЗВ	Выброс г/с	Выброс т/год
2909	Пыль неорганическая, содержащая двуокись кремния в %: менее 20 (доломит, пыль цементного производства - известняк, мел, огарки, сырьевая смесь, пыль вращающихся печей, боксит) (495*)	0.02465	0.40455

Источник загрязнения: 6002, Пылящая поверхность

Источник выделения: 6002 07, Погрузчик

Список литературы:

1. Методика расчета нормативов выбросов от неорганизованных источников Приложение №8 к Приказу Министра охраны окружающей среды и водных ресурсов Республики Казахстан от 12.06.2014 г. № 221-Г
2. Методика расчета выбросов загрязняющих веществ в атмосферу от предприятий по производству строительных материалов Приложение №11 к Приказу Министра охраны окружающей среды Республики Казахстан от 18.04.2008 №100-п

Тип источника выделения: Карьер

Материал: Уголь

Примесь: 2909 Пыль неорганическая, содержащая двуокись кремния в %: менее 20 (доломит, пыль цементного производства - известняк, мел, огарки, сырьевая смесь, пыль вращающихся печей, боксит) (495*)

Вид работ: Выемочно-погрузочные работы

Влажность материала, %, $VL = 10$

Коэфф., учитывающий влажность материала (табл.4), $K5 = 0.01$

Доля пылевой фракции в материале (табл.1), $P1 = 0.03$

Доля пыли, переходящей в аэрозоль (табл.1), $P2 = 0.02$

Скорость ветра в зоне работы экскаватора (средняя), м/с, $G3SR = 4$

Коэфф.учитывающий среднюю скорость ветра (табл.2), $P3SR = 1.2$

Скорость ветра в зоне работы экскаватора (максимальная), м/с, $G3 = 9$

Коэфф. учитывающий максимальную скорость ветра (табл.2), $P3 = 1.7$

Коэффициент, учитывающий местные условия (табл.3), $P6 = 1$

Размер куса материала, мм, $G7 = 100$

Коэффициент, учитывающий крупность материала (табл.5), $P5 = 0.4$

Высота падения материала, м, $GB = 1.5$

Коэффициент, учитывающий высоту падения материала (табл.7), $B = 0.6$

Количество перерабатываемой экскаватором породы, т/час, $G = 20$

Максимальный разовый выброс, г/с (8), $Q = P1 \cdot P2 \cdot P3 \cdot K5 \cdot P5 \cdot P6 \cdot B \cdot G \cdot 10^6 / 3600 = 0.03 \cdot 0.02 \cdot 1.7 \cdot 0.01 \cdot 0.4 \cdot 1 \cdot 0.6 \cdot 20 \cdot 10^6 / 3600 = 0.0136$

Время работы экскаватора в год, часов, $RT = 1744$

Валовый выброс, т/год, $Q_{ГОД} = P1 \cdot P2 \cdot P3SR \cdot K5 \cdot P5 \cdot P6 \cdot B \cdot G \cdot RT = 0.03 \cdot 0.02 \cdot 1.2 \cdot 0.01 \cdot 0.4 \cdot 1 \cdot 0.6 \cdot 20 \cdot 1744 = 0.0603$

Итого выбросы от источника выделения:

Код	Наименование ЗВ	Выброс г/с	Выброс т/год
2909	Пыль неорганическая, содержащая двуокись кремния в %: менее 20 (доломит, пыль цементного производства - известняк, мел, огарки, сырьевая смесь, пыль вращающихся печей, боксит) (495*)	0.0136	0.0603

Источник загрязнения: 6003, Пылящая поверхность

Источник выделения: 6003 08, Прямо́к зо́лы

Список литературы:

1. Методика расчета нормативов выбросов от неорганизованных источников Приложение №8 к Приказу Министра охраны окружающей среды и водных ресурсов Республики Казахстан от 12.06.2014 г. № 221-Г
2. Методика расчета выбросов загрязняющих веществ в атмосферу от предприятий по производству строительных материалов Приложение №11 к Приказу Министра охраны окружающей среды Республики Казахстан от 18.04.2008 №100-п

Тип источника выделения: Склады, хвостохранилища, узлы пересыпки пылящих материалов

Материал: Зола

Примесь: 2908 Пыль неорганическая, содержащая двуокись кремния в %: 70-20 (шамот, цемент, пыль цементного производства - глина, глинистый сланец, доменный шлак, песок, клинкер, зола, кремнезем, зола углей казахстанских месторождений) (494)

Влажность материала, %, $VL = 10$

Кoeff., учитывающий влажность материала (табл.4), $K5 = 0.01$

Операция: Переработка

Скорость ветра (среднегодовая), м/с, $G3SR = 4$

Кoeff., учитывающий среднегодовую скорость ветра (табл.2), $K3SR = 1.2$

Скорость ветра (максимальная), м/с, $G3 = 9$

Кoeff., учитывающий максимальную скорость ветра (табл.2), $K3 = 1.7$

Кoeffициент, учитывающий степень защищенности узла (табл.3), $K4 = 1$

Размер куска материала, мм, $G7 = 20$

Кoeffициент, учитывающий крупность материала (табл.5), $K7 = 0.5$

Доля пылевой фракции в материале (табл.1), $K1 = 0.06$

Доля пыли, переходящей в аэрозоль (табл.1), $K2 = 0.04$

Суммарное количество перерабатываемого материала, т/час, $G = 1$

Максимальное количество перерабатываемого материала за 20 мин, тонн, $G20 = 0.1$

Высота падения материала, м, $GB = 1$

Кoeffициент, учитывающий высоту падения материала (табл.7), $B' = 0.5$

Макс. разовый выброс пыли при переработке, г/с (1), $A = K1 \cdot K2 \cdot K3 \cdot K4 \cdot K5 \cdot K7 \cdot G20 \cdot 10^6 \cdot B' / 1200 = 0.06 \cdot 0.04 \cdot 1.7 \cdot 1 \cdot 0.01 \cdot 0.5 \cdot 0.1 \cdot 10^6 \cdot 0.5 / 1200 = 0.00085$

Время работы узла переработки в год, часов, $RT2 = 5232$

Валовый выброс пыли при переработке, т/год (1), $A_{ГОД} = K1 \cdot K2 \cdot K3SR \cdot K4 \cdot K5 \cdot K7 \cdot G \cdot B' \cdot RT2 = 0.06 \cdot 0.04 \cdot 1.2 \cdot 1 \cdot 0.01 \cdot 0.5 \cdot 1 \cdot 0.5 \cdot 5232 = 0.0377$

Максимальный разовый выброс пыли , г/сек, $Q = 0.00085$

Валовый выброс пыли , т/год , $Q_{\text{год}} = 0.0377$

Итого выбросы от источника выделения:

Код	Наименование ЗВ	Выброс г/с	Выброс т/год
2908	Пыль неорганическая, содержащая двуокись кремния в %: 70-20 (шамот, цемент, пыль цементного производства - глина, глинистый сланец, доменный шлак, песок, клинкер, зола, кремнезем, зола углей казахстанских месторождений) (494)	0.00085	0.0377

Источник загрязнения: 6004, Пылящая поверхность

Источник выделения: 6004 09, Открытый склад золы

Список литературы:

1. Методика расчета нормативов выбросов от неорганизованных источников Приложение №8 к Приказу Министра охраны окружающей среды и водных ресурсов Республики Казахстан от 12.06.2014 г. № 221-Г
2. Методика расчета выбросов загрязняющих веществ в атмосферу от предприятий по производству строительных материалов Приложение №11 к Приказу Министра охраны окружающей среды Республики Казахстан от 18.04.2008 №100-п

Тип источника выделения: Склады, хвостохранилища, узлы пересыпки пылящих материалов

Материал: Зола

Примесь: 2908 Пыль неорганическая, содержащая двуокись кремния в %: 70-20 (шамот, цемент, пыль цементного производства - глина, глинистый сланец, доменный шлак, песок, клинкер, зола, кремнезем, зола углей казахстанских месторождений) (494)

Влажность материала, %, $VL = 10$

Кoeff., учитывающий влажность материала (табл.4), $K5 = 0.01$

Операция: Хранение

Скорость ветра (среднегодовая), м/с, $G3SR = 4$

Кoeff., учитывающий среднегодовую скорость ветра (табл.2), $K3SR = 1.2$

Скорость ветра (максимальная), м/с, $G3 = 9$

Кoeff., учитывающий максимальную скорость ветра (табл.2), $K3 = 1.7$

Кoeffициент, учитывающий степень защищенности узла (табл.3), $K4 = 1$

Размер куска материала, мм, $G7 = 20$

Кoeffициент, учитывающий крупность материала (табл.5), $K7 = 0.5$

Поверхность пыления в плане, м², $F = 400$

Кoeff., учитывающий профиль поверхности складированного материала, $K6 = 1.45$

Унос пыли с 1 м² фактической поверхности материала, г/м²*сек, $Q' = 0.002$

Максимальный разовый выброс пыли при хранении, г/с (1), $B = K3 \cdot K4 \cdot K5 \cdot K6 \cdot K7 \cdot Q' \cdot F = 1.7 \cdot 1 \cdot 0.01 \cdot 1.45 \cdot 0.5 \cdot 0.002 \cdot 400 = 0.00986$

Время работы склада в году, часов, $RT = 5232$

Валовый выброс пыли при хранении, т/год (1), $B_{\text{год}} = K3SR \cdot K4 \cdot K5 \cdot K6 \cdot K7 \cdot Q' \cdot F \cdot RT \cdot 0.0036 = 1.2 \cdot 1 \cdot 0.01 \cdot 1.45 \cdot 0.5 \cdot 0.002 \cdot 400 \cdot 5232 \cdot 0.0036 = 0.131$

Максимальный разовый выброс пыли , г/сек, $Q = 0.00986$

Валовый выброс пыли , т/год , $Q_{\text{год}} = 0.131$

Материал: Зола

Примесь: 2908 Пыль неорганическая, содержащая двуокись кремния в %: 70-20 (шамот, цемент, пыль цементного производства - глина, глинистый сланец, доменный шлак, песок, клинкер, зола, кремнезем, зола углей казахстанских месторождений) (494)

Влажность материала, %, $VL = 10$

Кэфф., учитывающий влажность материала (табл.4), $K5 = 0.01$

Операция: Переработка

Скорость ветра (среднегодовая), м/с, $G3SR = 4$

Кэфф., учитывающий среднегодовую скорость ветра (табл.2), $K3SR = 1.2$

Скорость ветра (максимальная), м/с, $G3 = 9$

Кэфф., учитывающий максимальную скорость ветра (табл.2), $K3 = 1.7$

Коэффициент, учитывающий степень защищенности узла (табл.3), $K4 = 1$

Размер куска материала, мм, $G7 = 20$

Коэффициент, учитывающий крупность материала (табл.5), $K7 = 0.5$

Доля пылевой фракции в материале (табл.1), $K1 = 0.06$

Доля пыли, переходящей в аэрозоль (табл.1), $K2 = 0.04$

Суммарное количество перерабатываемого материала, т/час, $G = 10$

Максимальное количество перерабатываемого материала за 20 мин, тонн, $G20 = 10$

Высота падения материала, м, $GB = 1.5$

Коэффициент, учитывающий высоту падения материала (табл.7), $B' = 0.6$

Макс. разовый выброс пыли при переработке, г/с (1), $A = K1 \cdot K2 \cdot K3 \cdot K4 \cdot K5 \cdot K7 \cdot G20 \cdot 10^6 \cdot B' / 1200 = 0.06 \cdot 0.04 \cdot 1.7 \cdot 1 \cdot 0.01 \cdot 0.5 \cdot 10 \cdot 10^6 \cdot 0.6 / 1200 = 0.102$

Время работы узла переработки в год, часов, $RT2 = 600$

Валовый выброс пыли при переработке, т/год (1), $АГОД = K1 \cdot K2 \cdot K3SR \cdot K4 \cdot K5 \cdot K7 \cdot G \cdot B' \cdot RT2 = 0.06 \cdot 0.04 \cdot 1.2 \cdot 1 \cdot 0.01 \cdot 0.5 \cdot 10 \cdot 0.6 \cdot 600 = 0.0518$

Максимальный разовый выброс пыли, г/сек, $Q = 0.102$

Валовый выброс пыли, т/год, $QГОД = 0.0518$

Итого выбросы от источника выделения:

Код	Наименование ЗВ	Выброс г/с	Выброс т/год
2908	Пыль неорганическая, содержащая двуокись кремния в %: 70-20 (шамот, цемент, пыль цементного производства - глина, глинистый сланец, доменный шлак, песок, клинкер, зола, кремнезем, зола углей казахстанских месторождений) (494)	0.102	0.1828

Приложение 2

ИСХОДНЫЕ ДАННЫЕ ДЛЯ РАЗРАБОТКИ ПРОЕКТА РАЗДЕЛА «ОХРАНА ОКРУЖАЮЩЕЙ СРЕДЫ»

ГКП на ПХВ «Макинск Жылу» при акимате Буландынского района является действующим предприятием и располагается в Акмолинской области, Буландынский район, г. Макинск.

Основным видом деятельности является оказание коммунальных услуг по отоплению, водоснабжению и канализации.

БМК №1 стоит на балансе ГУ «Отдела жилищно-коммунального хозяйства, пассажирского транспорта, автомобильных дорог и жилищной инспекции» Буландынского района г. Макинска.

Между ГУ «Отдела жилищно-коммунального хозяйства, пассажирского транспорта, автомобильных дорог и жилищной инспекции» Буландынского района г. Макинска и ГКП на ПХВ «Макинск Жылу» заключен договор доверительного управления от 14 сентября 2025 года.

ГКП на ПХВ «Макинск Жылу» проводит разработку проектной документации для эксплуатации блочно-модульной котельной №1 (БМК1), расположенной по адресу: Акмолинская область, Буландынский район, г. Макинск, Юго-восточная часть (д. 4/1), ул. Сейфулина, 163.

Теплопроизводительность БМК №1 – 30,0 МВт.

Данный объект проходил комплексную вневедомственную экспертизу в РГП «Гозэкспертиза» на «Строительство модульной котельной и тепловых сетей в юго-восточной части города Макинска (участок 4) Буландынского района Акмолинской области. Корректировка. 1 очередь» № 12-0071/19 от 25.04.2019 г.

Здание котельной прямоугольной формы в плане с размерами в осях 25,9х24,85м.

Высота здания до верха конька крыши 10,85м. Ниже отметки 0,000 располагается техническое помещение, высотой 2,7м, для размещения технологического оборудования. В здании котельной предусмотрено размещение помещения котельной, комнаты персонала, санузла, насосной, склада запчастей, кладовой и электрощитовой.

Ближайшая жилая зона находится на расстоянии 200 метров в северо-западном направлении и 420 метров в северо-восточном направлении от границы земельного участка.

Котельная.

Котельная, обеспечивает теплоснабжением жилых домов, производственных и административных зданий г. Макинск. В котельной имеется шесть водогрейных котлов марки КВ-ТС-5 (пять рабочих и один резервный), производительностью 5000 кВт каждый, работающие на твердом топливе (уголь). В качестве топлива используется уголь Майкубенского угольного бассейна (Шоптыкольского месторождения). Время работы котельной: 24 ч/сут и 218 дней. Годовой расход угля котельной составляет 25180 т/год. В качестве пылеулавливающего оборудования имеются батарейные циклоны марки ЦН-24 со степенью очистки 90%. Две дымовые трубы высотой 31,8515 м и диаметром 1,0 м.

Склад угля. Доставка угля производится автомобильным транспортом по мере необходимости. 60-й суточный запас топлива хранится на открытой площадке на территории котельной.

Топливоподача.

С помощью фронтального погрузчика, уголь подается в бункер топлива. Время работы погрузчика: 8 ч/с, 1744 ч/год.

В системе топливоподачи предусмотрена винтовая дробилка-питатель ВДП-15, расположенная под приемным бункером топлива, производительностью 15 т/ч. Уголь дробится до фракции размером 40 мм. Пыление при дроблении угля производится не будет, так как процесс дробления угля заглушен. Далее дробленный уголь падает в скребковый конвейер, который закрытый с 4-х сторон. Дробленный уголь до необходимой фракции транспортируется спомощью скребкового конвейера в приемные бункера установленные над котлами, а затем в топку.

Шлакозолоудаление.

Линия шлакозолоудаления (ШЗУ) предназначена для удаления золы от котлов и транспортирования её вне здания котельной в приемный приямок. Линия ШЗУ представляет собой стальную металлическую конструкцию, обеспечивающую работоспособность скребкового конвейера. Из приемного приямка зола забирается с помощью фронтального погрузчика и вывозится на открытую площадку для золы. Склад золы предназначен для временного хранения золы сроком до 14 суток в связи с возможными неблагоприятными погодными условиями, исходя из работы в режиме тепловой нагрузки котельной.

**И.о. директора
ГКП на ПХВ «Макинск Жылу»**



Алдабергенов А. Б.

Приложение 3

ҚАЗАҚСТАН РЕСПУБЛИКАСЫ
ЭНЕРГЕТИКА МИНИСТРЛІГІ

«ҚАЗГИДРОМЕТ»
ШАРУАШЫЛЫҚ ЖҮРГІЗУ
ҚҰҚЫҒЫНДАҒЫ РЕСПУБЛИКАЛЫҚ
МЕМЛЕКЕТТІК КӘСІПОРНЫ



МИНИСТЕРСТВО ЭНЕРГЕТИКИ
РЕСПУБЛИКИ КАЗАХСТАН

РЕСПУБЛИКАНСКОЕ
ГОСУДАРСТВЕННОЕ ПРЕДПРИЯТИЕ
НА ПРАВЕ ХОЗЯЙСТВЕННОГО
ВЕДЕНИЯ «КАЗГИДРОМЕТ»

010000, Астана қаласы, Мәңгілік Ел даңғылы, 11/1,
тел.: 8 (7172) 79-83-93, 79-83-84,
факс: 8 (7172) 79-83-44, kazmeteo@gmail.com

010000, город Астана, проспект Мәңгілік Ел, 11/1,
тел.: 8 (7172) 79-83-93, 79-83-84,
факс: 8 (7172) 79-83-44, kazmeteo@gmail.com

06-09/247 №
23.01.2019

Акмола облысты
Көкшетау қаласы
«Иваненко» ЖК

ҚМЖ болжанаатын, Қазақстан қалаларына
қатысты 22.01.2019 жылғы хатқа

«Қазгидромет» РМК, Сіздің хатыңызға сәйкес, қолайсыз метеорологиялық жағдайлар (ҚМЖ) Қазақстан Республикасының төменде көрсетілген елді-мекендері:

1. Астана қаласы
2. Алматы қаласы
3. Ақтөбе қаласы
4. Атырау қаласы
5. Ақтау қаласы
6. Ақсу қаласы
7. Жаңа Бұқтырма кенті
8. Ақсай қаласы
9. Балқаш қаласы
10. Қарағанды қаласы
11. Жаңаөзен қаласы
12. Қызылорда қаласы
13. Павлодар қаласы
14. Екібастұз қаласы
15. Петропавл қаласы
16. Риддер қаласы
17. Тараз қаласы
18. Теміртау қаласы
19. Өскемен қаласы
20. Орал қаласы
21. Көкшетау қаласы
22. Қостанай қаласы
23. Семей қаласы
24. Шымкент қаласы бойынша

метеожағдайлар (яғни қолайсыз метеорологиялық жағдай күтіледі (күтілмейді) деп) болжанады.

Бас директордың
бірінші орынбасары



М. Абдрахметов

» Г. Масалимова

0018307 8 (7172) 79 83 95

Приложение 4

		24033502
		
ЛИЦЕНЗИЯ		
21.11.2024 года	02844P	
Выдана	Товарищество с ограниченной ответственностью "Green-TAU" 020000, РЕСПУБЛИКА КАЗАХСТАН, АКМОЛИНСКАЯ ОБЛАСТЬ, КОКШЕТАУ Г.А., Г.КОКШЕТАУ, улица Мактая Сагдиева, дом № 10, 59 БИН: 170140027028	
	<small>(полное наименование, местонахождение, бизнес-идентификационный номер юридического лица (в том числе иностранного юридического лица), бизнес-идентификационный номер филиала или представительства иностранного юридического лица – в случае отсутствия бизнес-идентификационного номера у юридического лица/полностью фамилия, имя, отчество (в случае наличия), индивидуальный идентификационный номер физического лица)</small>	
на занятие	Выполнение работ и оказание услуг в области охраны окружающей среды <small>(наименование лицензируемого вида деятельности в соответствии с Законом Республики Казахстан «О разрешениях и уведомлениях»)</small>	
Особые условия	<small>(в соответствии со статьей 36 Закона Республики Казахстан «О разрешениях и уведомлениях»)</small>	
Примечание	Неотчуждаемая, класс I <small>(отчуждаемость, класс разрешения)</small>	
Лицензиар	Республиканское государственное учреждение "Комитет экологического регулирования и контроля Министерства экологии и природных ресурсов Республики Казахстан". Министерство экологии и природных ресурсов Республики Казахстан. <small>(полное наименование лицензиара)</small>	
Руководитель (уполномоченное лицо)	Бекмухаметов Алибек Муратович <small>(фамилия, имя, отчество (в случае наличия))</small>	
Дата первичной выдачи		
Срок действия лицензии		
Место выдачи	<u>Г.АСТАНА</u>	

24033502



Страница 1 из 2

ПРИЛОЖЕНИЕ К ЛИЦЕНЗИИ

Номер лицензии 02844Р

Дата выдачи лицензии 21.11.2024 год

Подвид(ы) лицензируемого вида деятельности

- Природоохранное проектирование, нормирование для объектов I категории

(наименование подвида лицензируемого вида деятельности в соответствии с Законом Республики Казахстан «О разрешениях и уведомлениях»)

Лицензиат

Товарищество с ограниченной ответственностью "Green-TAU"

020000, РЕСПУБЛИКА КАЗАХСТАН, АКМОЛИНСКАЯ ОБЛАСТЬ, КОКШЕТАУ Г.А., Г.КОКШЕТАУ, улица Мактая Сагдиева, дом № 10, 59, БИН: 170140027028

(полное наименование, местонахождение, бизнес-идентификационный номер юридического лица (в том числе иностранного юридического лица), бизнес-идентификационный номер филиала или представительства иностранного юридического лица – в случае отсутствия бизнес-идентификационного номера у юридического лица/полностью фамилия, имя, отчество (в случае наличия), индивидуальный идентификационный номер физического лица)

Производственная база

г. Кокшетау, мкр. Центральный, дом 54, н.п. 36

(местонахождение)

Особые условия действия лицензии

Вода природная (поверхностная, подземная, морская); Сточные воды; Почва (почвенный и растительный покров), грунты, донные отложения, отходы производства и потребления (в т.ч. промышленные отходы, шламы, осадки сточных вод, руды, концентраты и т.д.); Выбросы (выхлопы автотранспорта) в атмосферный воздух; Выбросы промышленных предприятий в атмосферный воздух (промышленные выбросы в атмосферный воздух); Атмосферный воздух; Воздух производственной (рабочей зоны) среды, аттестация производственных объектов по условиям труда; Воздух рабочих мест, селитебной территорий, помещений, жилых и общественных зданий, открытых мест; Объекты внешней среды (осадки и оседающие пыли); Поверхность различных материалов (товары, материалы, металлолом, транспортные средства и т.д.), рабочих мест; Воздух производственной (рабочей зоны) среды, аттестация производственных объектов по условиям труда.

(в соответствии со статьей 36 Закона Республики Казахстан «О разрешениях и уведомлениях»)