

«Утверждаю»
ТОО «ТК Газоблок»
Бакаев Н.Н.
2025 г.



**План горных работ
месторождения строительного песка «Кварцкум»
на землях административно-территориального подчинения
города Конаев Алматинской области**

г. Конаев, 2025 г.

СПИСОК ИСПОЛНИТЕЛЕЙ

Ответственный исполнитель Инженер-проектировщик ТОО «ТК Газоблок» Раис С. Геолог I категории ТОО «ТК Газоблок» Сарсен З.	Общее руководство, пояснительная записка Горно-геологическая часть
В работе принимали участие	
Топограф ТОО «ТК Газоблок» Абдуллаев А. Инженер-оператор ТОО «ТК Газоблок» Оразымбетов Т.	Горно-графическая часть. Электронное оформление
Нормоконтролер: Омирханкызы А.	

Настоящий план горных работ месторождения строительного песка «Кварцкум» на землях административно-территориального подчинения города Конаев Алматинской области выполнен на основании Кодекса РК «О недрах и недропользовании» №125-VI от 27.12.2017 г., Закона РК «О Гражданской защите», Инструкции по составлению плана горных работ утвержденного приказом Министра по инвестициям и развитию РК от 18 мая 2018 г №351.

Перечень прилагаемых чертежей.

№ п.	Наименование чертежа.	Масштаб
1	2	3
1	Обзорная карта района работ	1: 100 000
2	План карьера на начало отработки	план - 1: 5000
3	Разрезы на начало отработки карьера	Гор.1:5000, верт.1:2000
4	План карьера на конец отработки	план - 1: 5000
5	Разрезы на конец отработки всего месторождения	Гор.1:5000, верт.1:2000
6	Параметры элементов системы разработки	б/м

СОДЕРЖАНИЕ

1.	I. ВВЕДЕНИЕ.	7
2	1.1. Общие сведения о месторождении.	7
3	II. ГЕОЛОГИЧЕСКАЯ ЧАСТЬ	9
4	2.1. Геологическое строение района.	9
5	2.2. Геологическое строение месторождения.	9
6.	2.3. Гидрогеологические условия разработки месторождения.	10
7.	2.4. Горно-геологические условия и горнотехнические особенности разработки месторождения.	10
8.	2.5. Утвержденные и принятые к проектированию запасы месторождения	12
9.	III. ГОРНЫЕ ЧАСТЬ.	13
10.	3.1. Обоснование выбранного способа разработки	13
11.	3.2. Вскрытие месторождения	14
12.	3.3. Выбор системы разработки.	15
13.	3.4. Расчет потерь	16
14.	3.5. Календарный график отработки запасов	17
15.	3.6. Геолого-маркшейдерская служба	17
16.	IV. ГОРНО-МЕХАНИЧЕСКАЯ ЧАСТЬ	19
17.	4.1. Применяемое горное оборудование	19
18.	4.2. Горное оборудование	19
19.	V. ЭЛЕКТРОМЕХАНИЧЕСКАЯ ЧАСТЬ	20
20.	5.1. Электроснабжение	20
21.	VI. ЭКОНОМИЧЕСКАЯ ЧАСТЬ	21
22.	6.1. Организация производства и труда	21
23.	6.2. Организация и управление производством	21
24.	6.3. Техничко-экономическое обоснование проекта	22
25.	VII. ОХРАНА ТРУДА И ТЕХНИКА БЕЗОПАСНОСТИ	24
26.	7.1 Общие положения	24
27.	7.2. Мероприятия по предупреждению чрезвычайных ситуаций.	28
28.	7.3. Мероприятия по безопасности при ведении горных работ.	29
29.	7.4. Механизация горных работ.	29
30.	7.5. Мероприятия по безопасности при ведении погрузочных работ	30
31.	7.6. Мероприятия по безопасной эксплуатации бульдозеров	30
32.	7.7. Мероприятия по безопасности при эксплуатации карьерных автосамосвалов	31
33.	7.8. Промышленная санитария	32
34.	7.9. Противопожарные мероприятия	32
35.	7.10. Производственная эстетика	33
36.	VIII. ОХРАНА НЕДР И ОКРУЖАЮЩЕЙ СРЕДЫ.	34
37.	8.1. Организация мероприятий по рациональному и комплексному использованию недр	34
38.	8.2. Организация мероприятий по охране окружающей среды.	35
39.	8.3. Мониторинг подземных вод и опасных геологических процессов	35
40.	8.4. Рекультивация земель, нарушенных горными работами	35
41.	Список использованной литературы.	38



«Утверждаю»
 Директор
 ТОО «ТК Газоблок»
 Бакаев Н.Н.
 2025 г.

**ТЕХНИЧЕСКОЕ ЗАДАНИЕ
 на составление плана горных работ
 месторождения строительного песка «Кварцкум»**

1	Основание для проектирования	В соответствии со статьей 216 Кодекса Республики Казахстан «О недрах и недропользовании» от 27.12.2017 г.
2	Местоположение объекта	На землях административно-территориального подчинения города Конаев Алматинской области
3	Стадийность проектирования	Рабочий проект в одну стадию на разработку запасов строительного песка
4	Обеспеченность запасами	Доказанные минеральные запасы строительного песка принятые на государственный учет недр-3720,0 тыс.м ³
5	Режим работы	251 рабочих дней в году с пятидневной рабочей неделей в одну смену по 8 часов.
6	Годовая производительность 2025 – 2035 гг.	2025 – 100,0 тыс.м ³ 2026 – 100,0 тыс.м ³ 2027 – 100,0 тыс.м ³ 2028 – 100,0 тыс.м ³ 2029 – 100,0 тыс.м ³ 2030 – 100,0 тыс.м ³ 2031 – 100,0 тыс.м ³ 2032 – 100,0 тыс.м ³ 2033 – 100,0 тыс.м ³ 2034 – 100,0 тыс.м ³ 2035 – 100,0 тыс.м ³
7	Основные источники снабжения: -питьевой водой -технической -ГСМ	- близлежащих водоисточников - близлежащих водоисточников - привозной
8	Условия заказчика:	План по содержанию должен отвечать требованиям нормативно-законодательных актов РК.
9	Основное горнотранспортное оборудование:	Фронтальный погрузчик ZL-50, Бульдозер Shantui SD 16, Автосамосвалы Howo 6x4, Экскаватор Caterpillar 329 D L.

I. ВВЕДЕНИЕ

1.1. Общие сведения о месторождении.

Месторождения строительного песка Кварцкум расположено на землях административно-территориального подчинения города Конаев Алматинской области, в 8 км юго-западнее поселка Коскудук.

Месторождение строительного песка «Кварцкум» ограничен следующими точками координат:

Географические координаты месторождения «Кварцкум»

№	Северная широта	Восточная долгота
1	44 ⁰ 02' 00"	77 ⁰ 19' 00"
2	44 ⁰ 02' 00"	77 ⁰ 19' 32"
3	44 ⁰ 01' 40"	77 ⁰ 19' 32"
4	44 ⁰ 01' 40"	77 ⁰ 19' 00"
Общая площадь – 43,96 га		

За период действия лицензии на добычу (10 лет) будет отработано запасов строительного песка – 1000,0 тыс.м³. Площадь карьера добычных работ будет составлять – 6,7 га.

1.1. Топография рельефа

Рельеф района равнинный. Наименьшие абсолютные отметки расположены на юге у северного берега Капшагайского водохранилища (500м), наибольшие (700-800 м) расположены на севере, у подножий южных склонов гор Малай-Сары и Архарлы.

1.2. Климат

Климат района континентальный, засушливый. Зима сравнительно мягкая и сухая; весна быстрая, дружная; лето длительное и жаркое. Среднегодовая температура +6.8⁰ С. Среднее суммарное количество годовых осадков 200-250 мм. Большая часть осадков представлена дождем (весна), меньшая снегом. Среднее число дней в году со снеговым покровом-59. Устойчивый снеговой покров (максимальный в феврале-до 11 см) устанавливается в конце декабря и сходит в начале февраля.

Ветры преобладают восточного и северо-западного направлений, средняя скорость ветра 1,3-2,0 м/сек.

1.3. Гидрографическая сеть

Гидрографические условия месторождения простые, водоприток в скважинах не выявлен-полезная толща и породы вскрыши не обводнены. Подземные воды также не отмечаются.

1.4. Флора и фауна

Растительный и животный мир в силу скудности гидрографической сети и засушливости района весьма беден.

Предгорья на севере района заняты посевами поливных зерновых культур. Древесная растительность отсутствует (исключение населенные пункты), травянистая растительность имеет облик, характерный для засушливых степей и полупустынь, последнее отмечается на северо-западе района, где начинаются пески Муюнкум.

1.5. Доступ, близость к населенным пунктам

Месторождение Кварцкум расположено в 30 км от г. Конаев Алматинской области в пределах равнинной части борта долины реки Или.

1.6. Общая инфраструктура

Население района сосредоточено главным образом в населенных пунктах: г. Конаев, п. Шенгельды, ж.д. ст. Жоламан. Основное занятие населения - земледелие и животноводство, часть населения занята на обслуживании железной дороги, которая проходит в юго-восточной части описываемого района. В г. Кунаеве часть населения занята в промышленном производстве и сфере услуг.

Транспортные условия района благоприятные - месторождение Кварцкум находится в 9 км. От ж.д. ст. Коскудук и в 4 км к северу от ж.д. разъезда №64. С автомагистралью Алматы-Талдыкурган месторождение связано дорогой протяженностью 7 км.

Важное значение в экономике района имеет Капчагайская ГЭС.

Энергоснабжение месторождения возможно от действующей ЛЭП проходящей в 0,5 км.

Топливо и лесоматериалы завозятся из других районов страны.

Снабжение района питьевой водой осуществляется их гидрогеологических скважин. Для орошения и технических нужд используют воды р. Шенгельды, Капчагайского водохранилища и временных водотоков.

II. ГЕОЛОГИЧЕСКАЯ ЧАСТЬ.

2.1. Геологическое строение района

Практически вся площадь района занята четвертичными отложениями, которые представлены озёрными, аллювиальными, пролювиальными и эоловыми генетическими типами.

Четвертичные отложения имеют широкое площадное распространение и представлены:

нижнечетвертичными (Q_1) аллювиально-пролювиальными галечниками, песками, супесями и суглинками, пролювиальными галечниками, валунниками и щебнями, флювиальными песками, суглинками и супесями;

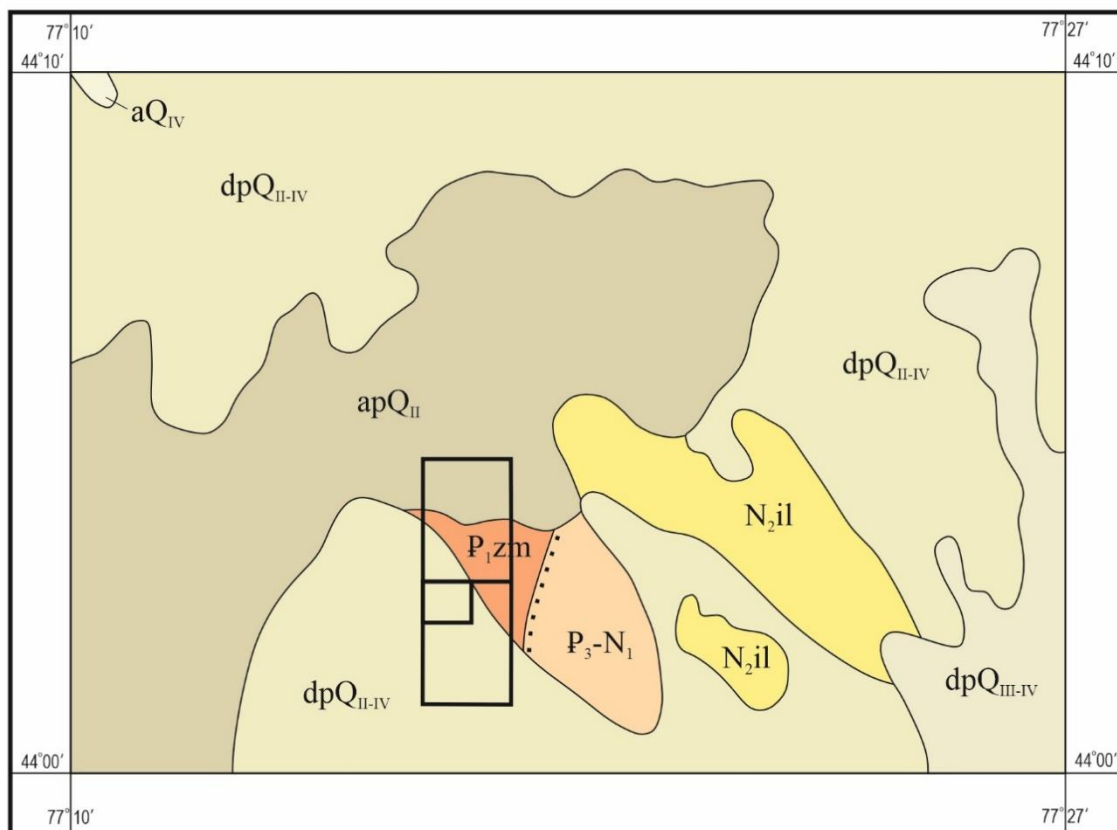
среднечетвертичными (Q_1) аллювиально-пролювиальными конгломератами, песками, гравийниками и супесями;

среднечетвертичными-современными (Q_{1-IV}) делювиальными-пролювиальными щебнями, дресвяниками, супесями, суглинками и песками;

Современные (Q_{IV}) -отложения представлены эоловыми песками, а также аллювиальными разозернистыми песками, галечниками, супесями и суглинками русел, речных пойм и первых надпойменных террас.

Эоловые пески преимущественно мелкозернистые; фракции 0,25-0,1мм и менее составляют до 90. Наиболее чистыми являются пески крутых подветренных склонов гряд и бурханов, а наибольшее загрязнение песков алевропелитовыми частицами наблюдается у основания пологих склонов, в межгрядных понижениях и котловинах.

ОБЗОРНАЯ ГЕОЛОГИЧЕСКАЯ КАРТА
района месторождения Кварцкум
масштаб 1:200 000



Фрагмент геологической карты Листа L-43-XXXVI
Майрин С.А., Тихонов П.П. и др.

УСЛОВНЫЕ ОБОЗНАЧЕНИЯ

Четвертичная система	aQ _{IV}	Современные отложения. Аллювиальные пески разномеристые, галечники, супеси, суглинки
	dpQ _{III-IV}	Верхнечетвертичные-современные отложения. Делювиально-пролювиальные щебни, пески, супеси
	apQ _{II-IV}	Среднечетвертичные-современные отложения. Делювиально-пролювиальные щебни, дресвянники, супеси, суглинки, пески.
	apQ _{II}	Среднечетвертичные отложения. Аллювиальные пески, гравийно-галечники, суглинки, аллювиально-пролювиальные конгломераты, галечники, пески, гравийник, супеси.
Неогеновая система	N ₂ il	Плиоцен. Илийская свита. Красно-бурые глины, аргилиты, мергели.
Палеогеновая система	P ₃ -N ₁	Олигоцен-миоцен нерасчлененный. Красноцветные глины, алевролиты, песчаники
	P ₁ zm	Нижний отдел. Жамантинская свита. Пески, гравелиты, глины

Рис. 2.1

2.2. Геологическое строение месторождения.

В геологическом строении месторождения кварцевых песков Кварцкум принимают участие четвертичные образования, палеогеновые осадки жамантинской свиты и отложения верхнего мела. Первые представлены пылеватыми мелкозернистыми песками, супесями с редким мелким щебнем, вторые-песками, глинами и желваковыми песчаными конгломератами. Эти отложения отнесены к породам вскрыши.

Верхнемеловые отложения, представленные полевой шпат кварцевыми песками, слагают продуктивную толщу месторождения Кварцкум.

В пределах разведанной площади состав пород, как по вертикали, так и по латерали отличается относительной выдержанностью. Так, например, верхнемеловые отложения встречены и пересечены во всех разведочных выработках. Они представлены толщей кварцевых песков, включающей в себя редкие маломощные прослои и линзы глинистого и гравелистого песка, которые в совокупности и слагают продуктивную толщу.

Подстилагся продуктивная толща глинами, кровлю которых ни одна из разведочных скважин не достигла. Южнее месторождения Кварцкум в заброшенном карьере кварцевых песков подстилающая толща представлена вязкими, жирными глинами серого, желто-коричневого цвета, здесь они полностью не пересечены, известно лишь, что мощность их может быть более 5,0 м.

Продуктивная толща песков несогласно перекрывается отложениями жамантинской свиты нижнего палеогена, представленной желваковыми конгломератами, глинами и супесями, залегающими пластообразно, линзообразно и имеющими площадное распространение. Мощность конгломератов колеблется от 0,2 м до 1,1 м., глин-от 0,2м до 3,4м., супесей-от 0,2м до 2,0 м.

Верхняя часть разреза представлена четвертичными пылеватыми, полимиктовыми мелкозернистыми песками и супесями светло-серого цвета. Вскрытая разведочными выработками мощность четвертичных отложений колеблется от 2,2м до 3,0м.

В разрезе отложений верхнемелового возраста, вскрытого разведочными выработками, преобладающими являются кварцевые пески, незначительно присутствуют тонкие прослои глин, гравелитов и супесей, распространенность некоторых из них не повсеместная, по отдельным выработкам они полностью выпадают из разреза.

Распространенность продуктивной песчаной толщи по вертикали и латерали в целом сравнительно выдержана, однако внутреннее строение толщи отличается фациальной изменчивостью и разнообразием литологического состава. Такие условия образования характерны для отложений небольших мелководных континентальных бассейнов.

Сложена толща различными по своей мощности слоями и линзами песков разнообразного зернового состава. Мощность слоев песка при визуальном определении изменяется от 1 м до 6 м, однако по результатам опробования, пески разделяются более дробно. Прослои и линзы

гравелистых и глинистых песков колеблется от 0,3 м до 3,0 м, средняя мощность 1,7м.

Во всех пробуренных нами скважинах вскрыты в подавляющем большинстве очень мелкозернистые пески, тонкозернистые мелкозернистые пески находятся в подчиненном положении. В целом по месторождению среди мелко- и тонкозернистых песков отмечены прослои и линзочки супесей.

Наибольшее содержание глинистых частиц в песках приурочено к горизонтам тонкозернистых пылеватых песков.

Средний гранулометрический состав песков полезной толщи по фракциям: зерна >5(до 15 мм) -1,55%; 5-2,5мм-0,17%; 2,5-1,25мм-0,57%; 1,25-0,63 мм-6,33%; 0,63-0,315мм-35,93%; <0.16мм-25,07% в т.ч. глина, ил, пыль-12,75%; модуль крупности-1,26; группа -" очень мелкий" II класса.

В минеральном отношении пески представлены преимущественно кварцем и полевым шпатом в подчиненном количестве, подробно: обломки кремнистых пород и кварц-полевошпатовые сростки-2,5%; кварц-79,10%; полевые шпаты-20,20%; тяжелая фракция (магнетит, гетит и др.)-0,09%; слюды (гидрослюды) -0,22%; сульфаты (гипс, барит) - 0,04%; хлорит и апатит-"ед.зн.", акцессорные минералы-0,17%.

Продуктивная толща в пределах разведанной площади залегает субгоризонтально, разведочными скважинами полностью не пересечена. Параметрическая скважина с-11к глубиной 19,5 м также не пересекла полностью продуктивную толщу. На юго-восточном фланге участка, где вскрышные породы имеют наименьшую мощность-3м, мощность продуктивной толщи наибольшая-9м. Средняя мощность полезной толщи в пределах разведанной площади 9,03 м.

Мощность пород вскрыши колеблется от 3,0 м до 7,0 м. Средняя мощность вскрыши составляет 5,97 м.

Гидрогеологическими наблюдениями водоприток в скважинах не выявлен- полезная толща и породы вскрыши не обводнены.

Согласно Методическим рекомендациям по применению Классификации запасов месторождений и прогнозных ресурсов твердых полезных ископаемых. Песок и гравий. (М. 2007г) месторождение Кварцкум относится к первой подгруппе II группы как среднее пластообразное месторождение с изменчивым качеством песков.

Гидрогеологические условия отработки месторождения простые.

Водоприток в скважинах не выявлен-полезная толща и породы вскрыши не обводнены.

2.4. Горно-геологические условия и горнотехнические особенности разработки месторождения.

Малая мощность пород вскрыши представленной почвенно-растительным слоем, отсутствие прослоек некондиционных пород, однородность полезного ископаемого позволяют вести добычные работы открытым способом прямой экскавацией.

Разработка месторождения будет осуществляться высокомеханизированным карьером уступом до 5 м.

Площадь месторождения свободна от каких-либо насаждений, строений и коммуникаций, земли его не используются в сельском хозяйстве ввиду незначительной мощности почвенного слоя.

Исходя из того, что полезное ископаемое не требует предварительного рыхления, имеет благоприятные гидрогеологические условия, предусматривается разработку месторождения вести экскаваторами.

Разработка месторождения будет производиться карьером тремя уступами высотой не более 5,0 м. При отработке принимается близкая к вертикальной угол наклона борта карьера, что обусловлено хорошей устойчивостью отложений, проявляющейся в длительно существующих вертикальных бортах карьеров высотой до 15,0 м. Практика отработки карьерами подобных месторождений подтверждает возможность применения такого метода.

После отработки борта карьера будут погашаться до наклона в 30° .

Основные параметры элементов системы разработки:

- высота добычного уступа – не более 5,0 м;
- угол откоса рабочих уступов – 60° ;
- глубина карьера – до 15,0 м;
- угол погашения бортов карьера – 30° .

Вскрышные работы будут проводиться с применением рыхлителей и бульдозера. Породы вскрыши складироваться во временные отвалы, расположенные в контуре карьера. В последующем они будут использованы на рекультивации отработанного карьера.

Полезное ископаемое не подвержено самовозгоранию и не пневмоконииозоопасно. По заключению по содержанию радионуклидов строительный камень относится к первому классу и может использоваться во всех видах строительства без ограничений.

Земли, на которых расположено разведанное месторождение «Кварцкум» и которые входят в контур горного отвода, представлены песком, покрытой с поверхности незначительным скудным почвенно-растительным слоем. На них нет лесных угодий, водоёмов и поверхностных водотоков. Практически все земли являются малопродуктивными пастбищами. Изъятие их под карьерную разработку не нанесёт ощутимого урона экологии района.

Намечаемая технология разработки является типичной и хорошо отработанной, обеспечивающей все необходимые меры и мероприятия по снижению вредного воздействия на окружающую среду.

При разработке месторождения открытым способом основными факторами воздействия на окружающую среду являются:

- 1) Нарушение дневной поверхности и изменение ландшафта.
- 2) Пылеобразование и выбросы токсичных газов в атмосферу при работе добычного и горнотранспортного оборудования.

В целях регулирования предельно допустимых выбросов в карьере при работе оборудования будут проводиться следующие мероприятия:

- сокращение до минимума работы двигателей внутреннего сгорания на холостом ходу;
- обеспечение хорошего технического состояния горнотранспортного оборудования;
- недопущение перегрузок автомобилей.

Наиболее простым средством борьбы с пылью на экскаваторных работах является предварительное увлажнение экскавируемой массы.

Для подавления пылеобразования на забое и при транспортировке сырья предусматривается гидроорошение забоев и внутрикарьерных дорог.

Полезное ископаемое по результатам химического анализа и радиационно-гигиенической оценки не содержит недопустимого количества вредных и радиоактивных веществ. Они не обладают повышенной засоленностью, не самовозгораются и поэтому не окажут существенного влияния на окружающую среду.

Предприятием ежегодно должны разрабатываться природоохранные мероприятия. План по охране природы должен состоять из трех разделов:

- охрана атмосферного воздуха;
- охрана водных ресурсов;
- охрана недр и земли.

План по охране природы согласовывается и его исполнение контролируется департаментом экологии. Предприятие в установленном порядке предоставляет информацию по охране природы и осуществляет платежи за природопользование.

2.5. Утвержденные и принятые к проектированию запасы месторождения.

Подсчёт запасов произведён на основании результатов детальной разведки месторождения с учётом требований, предъявляемых соответствующими ГОСТ к качеству сырья, и условий, оговорённых техническим заданием и актом согласования площади под детальную разведку.

Месторождение в плане представляет собой форму многоугольника с размерами сторон в среднем 712 х 617м (площадь 43,96 га). Морфологически месторождение представляет собой пластообразную залежь.

Запасы, принятые на Государственный учет недр
(по состоянию на 01.10.2024 г.)

Объём, тыс. м ³	
Вскрыши	Строительный песок
2623,528	3720,0

III. ГОРНАЯ ЧАСТЬ.

3.1. Обоснование выбранного способа разработки.

Основными факторами, влияющими на выбор системы разработки, являются:

- а) горно-геологические условия залегания полезного ископаемого;
- б) физико-механические свойства горных пород;
- в) заданная производительность карьера.

Горно-геологические условия залегания запасов позволяют добывать полезное ископаемое, тремя уступами высотой до 5,0 м. открытым механизированным способом без применения буровзрывных работ.

В целом, полезная толща месторождения согласно «Инструкции по применению классификации запасов к месторождениям песка и гравия камня», относится к первой подгруппе второй группы по сложности геологического строения.

Основные параметры элементов системы разработки:

- высота добычного уступа – не более 5,0 м;
- угол откоса рабочих уступов – 60°;
- глубина карьера – до 15,0 м;
- угол погашения бортов карьера – 30°.

Вскрышные работы будут проводиться с применением рыхлителей и бульдозера. Породы вскрыши складироваться во временные отвалы, расположенные в контуре карьера. В последующем они будут использованы на рекультивации отработанного карьера.

Полезное ископаемое не подвержено самовозгоранию и не пневмокониозоопасно. По заключению содержания радионуклидов строительный песок относится к первому классу и может использоваться во всех видах строительства без ограничений.

Полезное ископаемое не обводнено до глубины 15,0 м. Горнотехнические условия месторождения позволяют вести отработку открытым способом, угол бортов карьера 60°. Внутренняя вскрыша отсутствует. Разработка месторождения не окажет вредного влияния на окружающую среду, содержание радионуклидов находится в допустимых пределах и полезное ископаемое может использоваться во всех видах строительства без ограничений.

Общие запасы месторождения строительного песка «Кварцкум» составляют – 3720,0 тыс. м³.

Объемная масса и коэффициент разрыхления строительного песка участка «Кварцкум» равны 1,617 т/м³ и 1,13 соответственно.

С учетом изложенного, настоящим проектом принимается транспортная система разработки с циклическим горнотранспортным оборудованием (экскаватор-автосамосвал).

3.2. Вскрытие месторождения.

Вскрышные работы будут проводиться с применением бульдозера. Породы вскрыши складироваться во временные отвалы, расположенные в контуре карьера. В последующем они будут использованы на рекультивации отработанного карьера.

Внешняя рыхлая вскрыша представлена почвенно-растительный слоем, рыхлыми отложениями четвертичного и нижнепалеогенового возраста средней мощностью 5,97 м. Общая мощность песка – 9,03 м. Внутренняя вскрыша отсутствует. Вскрытая мощность полезного ископаемого, представленного песками составляет по месторождению от 8,0 до 12,0 м.

Вскрытие запасов заключается в снятии пород вскрыши бульдозером и их перемещения на расстояние, обеспечивающее производство добычных работ и на начальной стадии разработки будут собираться в гурты с последующей отгрузкой на отвал, который будет расположен в северо-восточной части месторождения и прилегающей площади.

Технологический процесс бульдозерного отвалообразования при автомобильном транспорте состоит из трех операций: разгрузки автосамосвалов, планировка отвальной бровки и устройство автодорог. Отвальные дороги профилируются бульдозером и укатываются катком без дополнительного покрытия.

В настоящем проекте схема развития отвальных дорог принята кольцевая, радиус закругления для автотранспорта - свыше 21 м.

Автосамосвалы должны разгружать породу, при высоте отвала более 1,0 м., не доезжая задним ходом 3-4 м до бровки отвального уступа. Необходимо обязательно обустроить ограничитель автосамосвалов при заднем ходе к бровке отвала. В качестве ограничителя используют валик породы, оставляемый на бровке отвала. Размер по высоте 0,8 м и по ширине 1÷2 м.

Разгрузка автомашин может быть произведена на любом участке отвальной бровки. Для этого лишь потребуются, чтобы место разворота машин было расчищено бульдозером от крупных кусков породы.

Общая длина фронта отвального тупика, включая длину фронта разгрузочной, планируемой и резервной площадок должна быть не менее 30 м.

Отсыпка отвала, сдвигание под откос выгруженной породы и планировка отвальной бровки осуществляется с помощью бульдозера.

Емкость отвала вскрышных пород с учетом коэффициента разрыхления 1,13 составляет 65,67 тыс. м³. Параметры отвала вскрышных пород приведены в таблице 3.1.

таблица 3.1.

№№ п.п.	Наименование параметров	Единица измерения	Показатели
1	Длина	м	120
2	Ширина	м	110

3	Высота	м	5
5	Вместимость	м ³	66 000

Всего за период действия лицензии предусматриваются вскрышные работы в объеме 2623,5 тыс. м³.

Объемы полезного ископаемого, с удаленной вскрышей, считаются готовыми к выемке.

Технология разработки открытым способом исключает выполнение горно-капитальных работ.

3.3. Выбор системы разработки.

Разработка месторождения предусматривается в пределах балансовых запасов по категории С₁ открытым способом. Построение контуров карьера выполнено графическим методом с учетом морфологии и рельефа месторождения.

Основное горнотранспортное оборудование:

- Фронтальный погрузчик ZL-50;
- Бульдозер Т-170 или аналогичный по производительности (Shantui SD 16 (170 л/с));
- Автосамосвалы Howo 6x4 грузоподъемностью до 19,5 тонн
- Экскаватор Caterpillar 329 D L;
- Вспомогательный транспорт для хозяйственных нужд.

Проектом предусматривается разработка месторождения тремя уступами высотой до 5,0м. открытым способом, на всю мощность продуктивного горизонта, включенного в подсчет запасов. Разработка уступа, с учетом рельефа поверхности, будет производиться экскаватором и погрузчиком.

Проектом предусматривается отработать карьер за 10 лет в следующих объемах:

- 2025 – 100,0 тыс.м³
- 2026 – 100,0 тыс.м³
- 2027 – 100,0 тыс.м³
- 2028 – 100,0 тыс.м³
- 2029 – 100,0 тыс.м³
- 2030 – 100,0 тыс.м³
- 2031 – 100,0 тыс.м³
- 2032 – 100,0 тыс.м³
- 2033 – 100,0 тыс.м³
- 2034 – 100,0 тыс.м³
- 2035 – 100,0 тыс.м³

Добытое полезное ископаемое будет вывозиться на склад для дальнейшего использования.

Учитывая физико-механические свойства (плотность, устойчивость, исключаящая само обрушение бортов) полезного ископаемого, планом

горных работ предусматриваются следующие параметры элементов системы разработки карьера:

- высота добычного уступа – до 5,0 м;
- угол откоса на период разработки – 60^0
- угол откоса на период погашения – 30^0 ;
- геологические запасы строительного песка – 3720,0 тыс. м³;
- потери (1,5%) – 57,348 тыс. м³;
- извлекаемые запасы строительного песка – 3662,65 тыс.м³.
- объём пород вскрыши – 2623,5 тыс. м³;
- коэффициент вскрыши, - 0.69 м³/м³;
- объём добычи за 10 лет – 1000,0 тыс.м³;

3.4. Расчет потерь.

По горно-геологическим условиям в процессе разработки месторождения будут иметь место потери на бортах карьера при разработке и определяются прямым (графическим) методом.

$$S = \frac{h * b}{2} = \frac{5,0 * 6,0}{2} = 7,2 \text{ м}^2$$

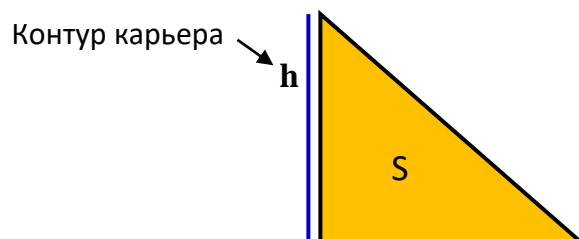
$P_6 = (S * L) * 3$; $L = 2655,0$ м. (по обмеру);

$P_6 = (7,2 * 2655) * 3 = 57\,348 \text{ м}^3$ или 1,5%

Где:

S – площадь треугольника;

L – длина карьера по периметру;



h – высота треугольника (мощность продуктивной толщи в контуре карьера);

b – ширина треугольника.

3.5. Календарный график отработки запасов.

Календарный график развития горных работ составлен из следующих условий:

- объём полезного ископаемого, добываемый, по годам отработки принимается в соответствии с техническим заданием;
- стабильная работа карьера с постоянной производительностью по горной массе в течение всего периода разработки запасов полезного ископаемого.

Планы карьера по годам эксплуатации и на конец отработки показаны в графической части на чертежах №№ 3 и 4.

В табличной форме календарный график развития горных работ по годам эксплуатации с указанием видов и объемов работ приведен в таблице 3.2.

Таблица 3.2.

Годы отработки		Запасы к добыче тыс.м ³ . строительный песок	Экспл. потери 1,5% тыс.м ³ .	Извлекаемые запасы строительного песка тыс.м ³ .
п.п	Календар ный год			
1	2025	100,0	1,5	98,5
2	2026	100,0	1,5	98,5
3	2027	100,0	1,5	98,5
4	2028	100,0	1,5	98,5
5	2029	100,0	1,5	98,5
6	2030	100,0	1,5	98,5
7	2031	100,0	1,5	98,5
8	2032	100,0	1,5	98,5
9	2033	100,0	1,5	98,5
10	2034	100,0	1,5	98,5
Итого:		1000,0	15,0	985,0

3.6. Геолого-маркшейдерская служба.

Учитывая круглогодичный характер работ и небольшие объемы добычи, создание геолого-маркшейдерской службы на постоянной основе считается нецелесообразным. Для геолого-маркшейдерского обеспечения горных работ по мере необходимости (не реже одного раза в квартал) будут привлекаться профильные специалисты на временной основе.

Основной задачей маркшейдерской службы на карьере является контроль правильности отработки месторождения. Данная работа выполняется в виде маркшейдерских замеров, производимых в соответствии с «Инструкцией по приемке горных работ, маркшейдерскому замеру и учету добычи полезных ископаемых на горных предприятиях Казахстана» и «Инструкцией по производству маркшейдерских работ».

Маркшейдерские замеры производятся по итогам отчетного периода (месяц, квартал, год).

На карьере проверке подлежат:

- соответствие всех параметров проектным данным;
- высота уступа, отметки горизонта отработки;
- правильность оформления бортов, уклон почвы карьера;
- соблюдение календарного плана развития добычных работ.

При приемке устанавливаются следующие допуски:

1. Отклонение от проекта фактической высоты уступа – не более $\pm 0,5$ м.
2. Отклонение от проекта фактической отметки почвы уступа – не более $\pm 0,5$ м
3. Отклонение угла откоса борта карьера от проектной величины при окончательном оформлении борта карьера – не более $\pm 2,0$ м.

Маркшейдерское обслуживание месторождения осуществляется привлекаемым маркшейдером не реже одного раза в квартал или ежемесячно в зависимости от годовой производительности. А также по определению и согласованию с компетентными контролирующими органами для учета объемов добычи и правильности отработки горизонта на основе созданных маркшейдерских опорных геодезических сетей 1 и 2 разрядов триангуляции с нивелированием III и IV классов, в соответствии с требованиями действующих инструкции ГУГК.

IV. ГОРНО-МЕХАНИЧЕСКАЯ ЧАСТЬ.

4.1. Применяемое горное оборудование

Добычные работы будут производиться без применения буровзрывной технологии, методом экскавации (экскаватор: Caterpillar 329 DL, ёмкость ковша 2,07м³).

Транспортировка строительного песка и грунтов будет осуществляться автосамосвалами Howo 6x4 грузоподъемностью 19.5 тонн.

Вся используемая техника, работает на дизельном топливе.

4.2. Горное оборудование

Таблица 14

Наименование	Тип, модель	Количество
1. Экскаватор	Caterpillar 329D L, ёмкость ковша 2,07м ³	2
2. Фронтальный погрузчик	ZL-50	1
3. Бульдозер	T-170	1
4 . Автосамосвал HOWO	HOWO 6x4 грузоподъемностью 19.5 тонн и мощностью двигателя 290 л/с.	5

Все вышеуказанные перевозки предприятия предусматривается осуществлять автомобильным транспортом. Для расчета карьерного транспорта приняты данные горно-геологического раздела, которые приведены ниже в таблице 4.1

таблица 4.1

№№ п/п	Наименование показателей	Единица измерения	Показатели
1.	Объем перевозок: а) годовой б) сменный	тыс.м ³ м ³	98,5 392,43
2.	Режим работы: а) количество рабочих дней в году б) количество смен в сутки в) продолжительность смены	дней смен час	251 1 8
3.	Группа пород по СНиП-IV-5-82	-	II
4.	Плотность пород в естественном залегании	г/см ³	2,61
5.	Коэффициент разрыхления	-	1,13
6.	Тип погрузочного механизма	-	Caterpillar 329D L Фронтальный погрузчик ZL-50
7.	Ёмкость ковша погрузочного механизма	м ³	2,07

V. ЭЛЕКТРОМЕХАНИЧЕСКАЯ ЧАСТЬ

5.1. Электроснабжение.

Техника и оборудования в карьере работают на дизельном топливе. Работы в карьере проводятся в светлое время суток. Потребителями электроэнергии карьера являются:

- электрооборудование вагончиков;
- прожекторы для освещения рабочих мест;
- светильники наружного освещения.

Энергоснабжение возможно от действующих ЛЭП, проходящих в непосредственной близости от участка.

VI. ЭКОНОМИЧЕСКАЯ ЧАСТЬ.

6.1. Организация труда.

Режим работы карьера по проекту принимается круглогодичный, при следующих показателях:

- число рабочих дней в году – 251 дней.
- число смен в сутки – 1 смена.
- продолжительность смены – 8 часов.

Списочный состав персонала карьера:

Таблица 6.1

№№ п.п.	Должность	За смену	За сутки
1	Начальник участка	1	1
2	Машинист экскаватора	2	2
3	Машинист бульдозера	2	2
3	Водитель погрузчика	1	1
4	Водитель	7	7
Итого		13	13

6.2. Организация и управление производством.

Основные технические решения проекта выполнены в соответствии с Правилами обеспечения промышленной безопасности для опасных производственных объектов, ведущих горные и геологоразведочные работы Приказ Министра по инвестициям и развитию Республики Казахстан от 30 декабря 2014 года № 352.

Настоящие проектные решения разработаны в соответствии с действующими нормами и правилами и предусматривают мероприятия, обеспечивающие безопасность производства горных работ.

Полезное ископаемое не подвержено самовозгоранию. Согласно заключения по содержанию радионуклидов строительный песок относится к первому классу и может использоваться во всех видах строительства без ограничений.

Специального строительства производственных объектов при разработке месторождения не предусматривается.

В состав проектируемого предприятия входят: карьер, передвижные вагончики для персонала.

Непосредственное руководство и организация работ на объекте производства будет осуществляться начальником карьера.

Сосуды для питьевой воды должны быть изготовлены из оцинкованного железа или по согласованию Государственной санитарной инспекции из других материалов, легко очищаемых и дезинфицируемых.

Сосуд для питьевой воды должен быть снабжен кранами фонтанного типа. Сосуды должны защищаться от загрязнения крышками, закрытыми на

замок, и не реже одного раза в неделю промываться горячей водой или дезинфицироваться.

Сосуды с питьевой водой должны размещаться на участках работ таким образом, чтобы обеспечить водой всех рабочих предприятия.

Перевозка и хранение питьевой воды осуществляется автоцистерной.

Хранение деталей и запчастей в карьере предусматривается в специальных железных ящиках в материально-инструментальном складе.

Доставка горюче-смазочных материалов предусматривается топливозаправщиком.

6.3. Технико-экономическое обоснование проекта.

Основные горно-технологические показатели проекта.

таблица 6.2

№№ п.п.	Наименование показателей	Единица измерен ия	Количеств о
1	Способ разработки месторождения	Открытый	
2	Параметры карьера: - длина - ширина - площадь - глубина	м м га м	до 280 до 220 6,7 до 15,0
3	Извлекаемые запасы строительного песка	тыс. м ³	3662,65
	Извлекаемы запасы строительного песка за 10 лет	тыс. м ³	1000,0
4	Вскрыша	тыс. м ³	2623,528
5	Объемный вес строительного песка	т.м ³	1,61
6	Производительность карьера: - среднегодовой объем добычи ПИ - среднегодовой объем по вскрыше - среднегодовой объем горной массы	тыс. м ³ тыс. м ³ тыс. м ³	100,0 65,67 165,67
7	Срок существования карьера	Согласно Лицензии	
8	Режим работы карьера: - число рабочих дней в году - число смен в сутки - продолжительность смены	дней смен час	251 1 8
9	Система разработки карьера	открытая, тремя уступами до 5,0 м.	
10	Вид транспорта	Автомобильный	
11	Параметры системы разработки - высота уступа при погашении - ширина рабочей площадки - угол откоса в период разработки	м м градус	5,0 5,0÷14 60
12	Параметры съезда		

	А) продольный уклон	промилль	60
	Б) ширина полки временного съезда	м	6,0
13	Инвентарный парк оборудования		
	Фронтальный погрузчик ZL-50	шт	1
	Бульдозер Т-170	шт	1
	Автосамосвал Howo	шт	5
	Экскаватор Caterpillar 329 D L	шт	2

VII. ОХРАНА ТРУДА И ТЕХНИКА БЕЗОПАСНОСТИ.

7.1. Организация мероприятий по охране труда и техники безопасности.

Разрабатываемое месторождение строительного песка «Кварцкум» на землях административно-территориального подчинения города Конаев Алматинской области относится к общераспространенным полезным ископаемым на основании Приказа №372 от 31.03.2015 г. «Об определении перечня общераспространенных полезных ископаемых:

1) в соответствии с пунктом 3 статьи 70 Закона РК «О гражданской защите» от 11 апреля 2014 года относится к категории опасных производственных объектов;

2) в соответствии с Приложением 1 к приказу Министра по инвестициям и развитию Республики Казахстан от 30 декабря 2014 года № 341 «Об утверждении Правил, определяющих критерии отнесения опасных производственных объектов к декларируемым, и Правил разработки декларации промышленной безопасности опасного производственного объекта» и Постановлением Правительства Республики Казахстан от 31 июля 2014 года № 864 «Об утверждении критериев отнесения опасных производственных объектов к декларируемым» не подлежит обязательному декларированию промышленной безопасности;

3) в соответствии с пунктом 1 статьи 5 Закона РК «Об обязательном страховании гражданско-правовой ответственности владельцев объектов, деятельность которых связана с опасностью причинения вреда третьим лицам» от 7 июля 2004 года №580 и по причине отсутствия опасности причинения вреда третьим лицам не заключает Договоров по обязательному страхованию гражданско-правовой ответственности;

4) в соответствии с пунктом 3 статьи 20 Закона РК «О гражданской защите» от 11 апреля 2014 года не категоризируется по гражданской обороне.

С целью обеспечения безопасной эксплуатации месторождения, предупреждения аварий, предприятием должны соблюдаться требования законодательства Республики Казахстан «О гражданской защите», а также:

1. применять технологии, технические устройства, материалы, допущенные к применению на территории Республики Казахстан;

2. организовывать и осуществлять производственный контроль за соблюдением требований промышленной безопасности;

3. проводить обследование и диагностирование производственных зданий, технологических сооружений;

4. проводить технические освидетельствования технических устройств, применяемых на опасных производственных объектах.

5. проводить экспертизу технических устройств, отработавших нормативный срок службы, для определения возможного срока их дальнейшей безопасной эксплуатации;

6. допускать к работе на опасных производственных объектах должностных лиц и работников, соответствующих установленным требованиям промышленной безопасности;

7. принимать меры по предотвращению проникновения на опасные производственные объекты посторонних лиц;

8. проводить анализ причин возникновения аварий, инцидентов, осуществлять мероприятия, направленные на предупреждение и ликвидацию вредного воздействия опасных производственных факторов и их последствий;

9. незамедлительно информировать территориальное подразделение уполномоченного органа в области промышленной безопасности, местные исполнительные органы, население, попадающее в расчетную зону распространения чрезвычайной ситуации, и работников об авариях и возникновении опасных производственных факторов;

10. вести учет аварий, инцидентов;

11. предусматривать затраты на обеспечение промышленной безопасности при разработке планов финансово-экономической деятельности опасного производственного объекта;

12. предоставлять в территориальные подразделения уполномоченного органа в области промышленной безопасности информацию о травматизме и инцидентах;

13. обеспечивать государственного инспектора при нахождении на опасном производственном объекте средствами индивидуальной защиты, приборами безопасности;

14. обеспечивать своевременное обновление технических устройств, отработавших свой нормативный срок службы;

15. обеспечивать укомплектованность штата работников опасного производственного объекта в соответствии с требованиями, установленными законодательством Республики Казахстан;

16. обеспечивать подготовку, переподготовку и проверку знаний специалистов, работников в области промышленной безопасности;

- обеспечивать укомплектованность штата работников опасного производственного объекта в соответствии с установленными требованиями организационно-технических мероприятий, обеспечивающих безопасное выполнение работ;
- Должностные лица, ответственные за безопасное производство работ на опасных производственных объектах, а также работники, выполняющие работы на них ежегодно с предварительным обучением по 10 часовой программе;
- Обязанности предприятия по профессиональной подготовке и переподготовке, повышению квалификации работников опасных производственных объектов:
- технические руководители, специалисты и инженерно технические работники один раз в три года с предварительным обучением по 40 часовой программе

- проверке знаний подлежат все лица, занятые на опасных производственных объектах. Результаты проверки знаний оформляются протоколом.

1. На опасном производственном объекте разрабатывается план ликвидации аварий (ст.80 ЗРК О гражданской защите)

2. В плане ликвидации аварий предусматриваются мероприятия по спасению людей, действия руководителей и работников, аварийных спасательных служб и формирований.

3. План ликвидации аварий содержит:

1. оперативную часть;
2. распределение обязанностей между работниками, участвующими в ликвидации аварий, последовательность действий;

3. список должностных лиц и учреждений, оповещаемых в случае аварии и участвующих в ее ликвидации.

4. План ликвидации аварий утверждается руководителем организации и согласовывается с профессиональными аварийно-спасательными службами и (или) формированиями.

Учебные тревоги и противоаварийные тренировки

1. На опасном производственном объекте проводятся учебные тревоги и противоаварийные тренировки по плану, утвержденному руководителем организации.

О проведении учебных тревог и противоаварийных тренировок организация письменно информирует территориальное подразделение уполномоченного органа в области промышленной безопасности.

2. Учебная тревога и противоаварийная тренировка проводятся руководителем организации совместно с представителями территориального подразделения уполномоченного органа в области промышленной безопасности и профессиональных аварийно-спасательных служб, и формирований.

3. Итоги учебной тревоги, противоаварийной тренировки оформляются актом. Контроль за исполнением изложенных в акте предложений возлагается на руководителя организации.

Рабочие места и производственные процессы должны отвечать требованиям Правил обеспечения промышленной безопасности для опасных производственных объектов, ведущих горные и геологоразведочные работы Приказ Министра по инвестициям и развитию Республики Казахстан от 30 декабря 2014 года № 352. Зарегистрирован в Министерстве юстиции Республики Казахстан 13 февраля 2015 года № 10247.

Для всех поступающих на работу лиц, а также для лиц, переводимых на другую работу, обязательно проведение инструктажа по безопасности труда, обучение безопасным методам и приемам выполнения работ, оказания первой помощи пострадавшим.

К техническому руководству горными работами на объектах открытых горных работ допускаются лица, имеющие высшее или среднее горнотехническое образование.

Рабочие, занятые на открытых горных работах, должны иметь профессиональное образование, соответствующее профилю выполняемых работ, должны быть обучены безопасным приемам работы, знать сигналы аварийного оповещения, правила поведения при авариях, пожарах места расположения средств спасения и уметь пользоваться ими. Иметь инструкции по безопасному ведению технологических процессов, безопасному обслуживанию и эксплуатации машин и механизмов. Рабочие не реже, чем каждые шесть месяцев должны проходить повторный инструктаж по безопасности и охране труда с записью в журнале инструктажа или в личную карточку рабочего. Не реже одного раза в год проверку знаний инструкций по профессиям. Результаты проверки знаний оформляются протоколом.

При изменении характера работы, а также после несчастных случаев, аварий или грубых нарушений требований промышленной безопасности проводится внеплановый инструктаж.

Не допускается принимать или направлять на работу, связанную с эксплуатацией объекта открытых горных работ, лиц, имеющих медицинские противопоказания.

Рабочие и специалисты должны быть обеспечены СИЗ.

Рабочие, руководители и специалисты, занятые на горных работах, должны быть обеспечены санитарно-бытовыми помещениями (душевыми, помещениями для приема пищи, отдыха и обогрева) в соответствии с действующими нормами.

Все работающие на объекте должны быть обеспечены питьевой водой, качество, которой должно соответствовать санитарным требованиям.

Руководитель организации, эксплуатирующий объекты горных работ, обязан обеспечить безопасные условия труда, организацию разработки защитных мероприятий на основе оценки опасности на каждом рабочем месте и объекте в целом, производственный контроль в соответствии с положением «О производственном контроле» и приказом по организации «О закреплении функций и полномочий лиц, осуществляющих контроль».

При эксплуатации опасного производственного объекта должны соблюдаться требования Закона РК «О гражданской защите».

Горные выработки и проезды к ним в местах, представляющих опасность падения в них людей, машин и механизмов, должны быть ограждены и обозначены предупредительными знаками.

Все несчастные случаи, аварии и инциденты подлежат регистрации, расследованию и учету в соответствии с действующим законодательством Республики Казахстан.

Обучение, аттестация и допуск к выполнению работ машинистов и помощников машинистов, горных и транспортных машин, управление которыми связано с оперативным включением и отключением

электроустановок, осуществляется в соответствии с требованиями действующих норм и правил по безопасной эксплуатации электроустановок с присвоением квалификационных групп по электробезопасности.

Основными мероприятиями по промышленной безопасности, охране труда и промсанитарии при разработке месторождения является безопасное ведение горных работ, предотвращение травматизма и оздоровление условий труда работников.

7.2. Мероприятия по предупреждению чрезвычайных ситуаций

Предприятие обязано соблюдать требования Закона Республики Казахстан

«О гражданской защите» от 11 апреля 2014 года № 188-VЗ РК:

- планировать и проводить мероприятия по повышению устойчивости своего функционирования и обеспечению безопасности работников и населения;
- предоставлять в установленном порядке информацию, оповещать работников и население об угрозе возникновения или о возникновении чрезвычайных ситуаций;
- осуществлять производственный контроль области промышленной безопасности на основе Положения о производственном контроле в области промышленной безопасности, утверждаемого приказом руководителя организации;
- не допускать нарушений требований безопасности производственной и технологической дисциплины, которые могут привести к возникновению чрезвычайных ситуаций;
- заблаговременно определять степень риска и вредности деятельности предприятия;

7.3. Мероприятия по безопасности при ведении горных работ.

На предприятии должен быть утвержденный в установленном порядке проект, включающий себе раздел по промышленной безопасности.

При выборе основных параметров системы разработки карьера должны учитываться требования Приказа Министра по инвестициям и развитию Республики Казахстан от 30 декабря 2014г. №352 «Об утверждении Правил обеспечения промышленной безопасности для опасных производственных объектов, ведущих горные и геологоразведочные работы»

1. Высота уступа не должна превышать при разработке одноковшовыми экскаваторами типа механической лопаты без применения взрывных работ – максимальную высоту черпания экскаватора.

2. Горнотранспортное оборудование, транспортные коммуникации должны располагаться на рабочих площадках уступов за пределами призмы обрушения.

3. За состоянием бортов уступов, транспортных съездов лица надзора обязаны вести постоянный контроль и в случае обнаружения признаков сдвига пород, работы должны быть прекращены.

7.4. Механизация горных работ.

1. Механизмы и автотранспортные средства должны быть в исправном состоянии и снабжены действующими сигнальными устройствами, тормозами, ограждениями доступных движущихся частей (муфт, передач, шкивов и т.п.). Не допускается работа на неисправном автотранспорте и механизмах.

2. Производить смазку машин и механизмов на ходу разрешается только при наличии специальных устройств, обеспечивающих безопасность этих работ.

3. На погрузчиках должны находиться паспорта, утвержденные главным инженером предприятия. В паспортах должны быть показаны допустимые размеры рабочих площадок, углов откоса, высота уступа и расстояния от горного и транспортного оборудования до бровок уступа.

4. Смазочные и обтирочные материалы на горных и транспортных машинах должны храниться в закрытых металлических ящиках. Хранение на горных машинах бензина и других, легко воспламеняющихся, средств не разрешается.

7.5. Мероприятия по безопасности при ведении погрузочных работ.

1. При передвижении погрузчика по горизонтальному пути или на подъем ведущая ось его должна находиться сзади, а при спусках с уклона – впереди. Ковш должен быть опорожнен, и находиться не выше 1м от почвы. При движении экскаватора на подъем или при спусках должны предусматриваться меры, исключающие самопроизвольное склонение.

2. Погрузчик должен располагаться в забое карьера на твердом выровненном основании с уклоном, не превышающим допустимого техническим паспортом погрузчика. Во всех случаях расстояние между бортом карьера, или транспортным сосудом и погрузчика должно быть не менее 1м. При работе погрузчика его кабина должна находиться в стороне, противоположной забою.

3. При погрузке в средства транспорта машинистом погрузчика должны подаваться сигналы:

- «СТОП» – один короткий;
- сигнал, разрешающий подачу транспортного средства под погрузку, два коротких;
- начало погрузки – три коротких;
- сигнал об окончании погрузки и разрешении отъезда транспортного средства – один длинный.

•таблица сигналов должна быть вывешена на кузове погрузчика на видном месте и с ней должны быть ознакомлены водители транспортных средств.

4. Не допускается работа погрузчика под «козырьками» и на висячих уступах.

5. Не допускается во время работы погрузчика пребывание людей (включая и обслуживающий персонал) в зоне действия ковша.

7.6. Мероприятия по безопасной эксплуатации бульдозеров.

1. Не разрешается отставлять без присмотра бульдозер с работающим двигателем и поднятым ножом, а при работе – становиться на подвесную раму и нож.

2. Не допускается работа на бульдозере без блокировки, включающей запуск двигателя при включенной коробке передач или при отсутствии устройства для запуска двигателя из кабины, а также работа поперек крутых склонов.

3. Для ремонта смазки и регулировки бульдозера он должен быть установлен на горизонтальной площадке, двигатель выключен, а нож опущен на землю.

4. Для осмотра ножа снизу он должен быть опущен на надежные подкладки, а двигатель бульдозера выключен. Не допускается находиться под поднятым ножом.

5. Расстояние от края гусеницы бульдозера до бровки откоса определяется с учетом горно-геологических условий и должно быть занесено в паспорт ведения работ в забое (отвале).

6. Максимальные углы откоса забоя при работе бульдозера не должны превышать: на подъем 25° и под уклон (спуск с грузом) 35°.

7. При планировке отвала бульдозером подъезд к бровке откоса разрешается только вперед. Не следует подавать бульдозер задним ходом к бровке отвала.

7.7. Мероприятия по безопасности при эксплуатации карьерных автосамосвалов.

В соответствии с Правилами обеспечения промышленной безопасности для опасных производственных объектов, ведущих горные и геологоразведочные работы Приказ Министра по инвестициям и развитию Республики Казахстан от 30 декабря 2014 года № 352. Зарегистрирован в Министерстве юстиции Республики Казахстан 13 февраля 2015 года № 10247.

При эксплуатации автомобильного транспорта в карьерах необходимо руководствоваться «Правилами дорожного движения» утвержденными Постановлением Правительства Республики Казахстан от 13 ноября 2014 года № 1196

- План и профиль, а также радиусы кривых в плане необходимо устраивать в соответствии с требованиями строительных норм и правил.

- Проезжая часть дороги внутри контура карьера (кроме забойных дорог) должна соответствовать строительным нормам и правилам и быть ограждена от призмы обрушения земляным валом или защитной стенкой. При этом высоту ограждения необходимо принимать по расчету, но не менее одной трети высоты колеса расчетного автомобиля, а ширину – полуторной высоты ограждения

- На карьерных автомобильных дорогах движение автомашин должно производиться без обгона.

- При погрузке автомобилей погрузчиком должны выполняться следующие условия:

а) ожидающий погрузки автомобиль должен находиться за пределами радиуса действия ковша погрузчика и становится под погрузку только после разрешающего сигнала машиниста»;

б) находящийся под погрузкой автомобиль должен быть переведен на ручной тормоз;

в) погрузка в кузов автомобиля должна производиться только сбоку или сзади, перенос ковша погрузчика над кабиной автомобиля не допускается;

г) нагруженный автомобиль должен следовать к пункту разгрузки только после разрешающего сигнала машиниста погрузчика;

д) находящийся под погрузкой автомобиль должен быть в пределах видимости машиниста.

- Кабина карьерного автосамосвала должна быть покрыта специальным защитным козырьком. При отсутствии защитного козырька водитель обязан выйти при погрузке из кабины и находиться за пределами радиуса действия ковша погрузчика.

- При работе автомобиля в карьере не допускается:

а) движения автомобиля с поднятым кузовом;

б) движение задним ходом к месту погрузки на расстояние более 30 м (за исключением случаев проведения траншей);

в) перевозить посторонних людей в кабине;

г) оставлять автомобиль на уклонах и подъемах;

д) производить запуск двигателя, используя движение автомобиля под уклон.

Во всех случаях при движении автомобиля задним ходом должен подаваться карьерный звуковой сигнал, а при движении задним ходом автомобиля грузоподъемностью 20 т и более должен автоматически включаться звуковой сигнал.

- Инженерные службы предприятия должны уделять особое внимание вопросам организации безопасности эксплуатации карьерного автомобильного транспорта.

7.8. Промышленная санитария

- На карьере необходимо иметь помещение (вагончик) для принятия пищи рабочими в обеденный перерыв, для смены одежды и т.д.
- В помещении иметь питьевую воду и предметы гигиены.

- Оборудовать на карьере в удобном месте уборную.
- В помещении для персонала необходимо иметь душевую.

7.9. Противопожарные мероприятия

В соответствии с Закон РК «О Гражданской защите» от 11 апреля 2014 года № 188-V.

На погрузчике и автосамосвале, а также в помещении для персонала необходимо иметь универсальные огнетушители, ящики с песком и укомплектованный противопожарный инвентарь, окрашенный в красный цвет:

- Багор пожарный;
- Лопаты совковая и штыковая;
- Лом; топор;
- Ведро конусное–2шт.

Смазочные и обтирочные материалы должны храниться в закрывающихся ящиках.

Необходимо широко популяризовать среди рабочих и ИТР карьера правила противопожарных мероприятий и обучать их приемам тушения пожара.

7.10. Производственная эстетика

В целях повышения производительности труда, уменьшения случаев травматизма, а также повышения общей культуры производства, следует предусматривать мероприятия, уменьшающие загрязнение оборудования и рабочих мест в карьере.

Выработанные пространство и рабочие площадки забоев карьера должны тщательно убираться от отходов производства, кабины погрузчика, автосамосвала должны постоянно содержаться в чистоте, а их рабочие органы ежемесячно очищаться.

VIII. ОХРАНА НЕДР И ОЦЕНКА ВОЗДЕЙСТВИЯ НА ОКРУЖАЮЩУЮ СРЕДУ.

8.1. Организация мероприятий по рациональному и комплексному использованию недр.

Разработка месторождения строительного песка «Кварцкум» на землях административно-территориального подчинения города Конаев Алматинской области будет производиться в соответствии с требованиями Кодекса РК О недрах и недропользовании с изменениями и дополнениями №125-VI от 27.12.2017г, а также другими нормативно-законодательными актами, регламентирующие операции по недропользованию.

Задачами охраны недр являются:

- мероприятия, обеспечивающие полноту извлечения полезных ископаемых и попутных компонентов и комплексного их использования;
- совершенствование применяемых и внедрение новых прогрессивных способов и систем разработки;
- планомерность отработки месторождения или его части, обеспечивающую достижение оптимального уровня извлечения полезных ископаемых из недр при добыче, снижения промышленной ценности месторождения и осложнения условий его разработки;
- выполнение вскрытых, подготовленных и готовых к выемке запасов в соответствии с установленными предприятию заданиями;
- рекультивацию земель, нарушенных горными выработками и т.д.

Рабочим проектом предусматриваются следующие мероприятия по предотвращению потерь полезного ископаемого:

- строгий маркшейдерский контроль за вынесение в натуру положения забоя выработок с целью полноты извлечения полезного ископаемого, согласно геологическим рекомендациям;
- контроль за отработкой запасов по горизонту в проектных контурах и отметках во избежание потерь в бортах и подошве карьера;
- наиболее полное извлечение полезного ископаемого из недр и уменьшение потерь;
- обеспечение полноты извлечения полезного ископаемого, достоверный учет извлекаемых и оставляемых в Недрах запасов, продуктов переработки полезного ископаемого и отходов производства при разработке;
- использование Недр в соответствии с требованиями законодательства РК по рациональному и комплексному использованию недр, предохраняющими Недр от проявлений опасных техногенных процессов при добыче.

8.2. Организация мероприятий по охране окружающей среды.

Охрана окружающей среды является общегосударственной задачей, что отражено в Конституции РК, постановлениях Правительства, Законах об охране природы и других нормативных актах.

Проблема охраны и не загрязнения атмосферного воздуха в основном сводится к решению следующих задач:

- улучшению существующих и внедрению новых технологических процессов, исключающих выделение в атмосферу вредных веществ;
- применение в процессе разработки месторождения горнотранспортного оборудования оснащенными газоочистными и пылеулавливающими установками;
- предотвращение загрязнения атмосферы путем рационального размещения источников вредных выбросов и расширения площадей декоративных насаждений, состоящих из достаточно газоустойчивых растений.

Пространственное и временное распределение примесей в атмосфере обусловлено атмосферной диффузией их в воздухе.

Гигиеническая сторона проблемы требует определения предельно-допустимых концентраций (ПДК) выбросов в атмосферу и ее предельный слой, а также организации служб контроля за составом воздушной среды.

Практика борьбы с пыле и газовойдыделением показывает, что для обеспечения нормальных санитарно-гигиенических условий труда необходимо применять комплекс инженерно-технических и организационных мероприятий по предупреждению и подавлению пыле и газовойдыделений.

8.3.Мониторинг подземных вод и опасных геологических процессов.

Месторождение Кварцкум расположено в 30 км от г. Конаев Алматинской области в пределах равнинной части борта долины реки Или.

Самыми ближайшими водными артериями являются река Или и Капчагайское водохранилище.

По физико-механическим свойствам полезная толща при высоте уступа 5,0м. характеризуется как устойчивое. Как показывает практика при искусственном угле откоса 60° борта карьера не подвержены оползневым процессам. При соблюдении проектных решений опасные геологические процессы исключаются.

8.4.Рекультивация земель нарушенных горными работами.

8.4.1.Общие сведения

Добыча полезных ископаемых и ряд других видов хозяйственной деятельности организаций и предприятий сопровождаются изъятием земель, преимущественно из сельскохозяйственного и лесохозяйственного пользования, их нарушением, загрязнением и снижением продуктивности прилегающих территорий.

Для уменьшения негативных последствий этих процессов должен осуществляться комплекс мер по охране окружающей среды, оздоровлению местности и рациональному использованию земельных ресурсов, среди

которых одной из наиболее важных является рекультивация нарушенных земель.

Рекультивация земель преследует цель рационального использования природных ресурсов (земли и недр), сохранения земельных богатств, валового сельскохозяйственного потенциала, обеспечения нормальных санитарно-гигиенических условий жизни населения в горнодобывающих районах.

Под термином «рекультивация земель» понимается комплекс работ, направленных на восстановление продуктивности и народнохозяйственной ценности нарушенных земель, а также на улучшение условий окружающей среды. В процессе рекультивации нарушенных земель выполняется определенный объем работ, связанных с восстановлением земной поверхности (рельефа местности, почвенного и растительного покрова).

Учитывая, что район работ находится в полупустынной местности с редкой растительностью, Проектом предусматривается проведение мероприятий по восстановлению нарушенных земель путем технической рекультивации.

Раздел проекта рекультивации увязан с планом горных работ и разработан в соответствии с требованиями «Указаний по составлению проектов рекультивации нарушенных и нарушаемых земель в Республики Казахстан», нормативных актов по охране окружающей среды.

В процессе добычи строительного песка и грунтов будет нарушена земная поверхность следующими структурными единицами:

- карьером.

8.4.2. Заключение о направлении рекультивации

Согласно акту обследования нарушенных земель, подлежащих рекультивации, задания на проектирование, выданного заказчиком, характеристики земель по формам рельефа, а также, учитывая техногенные факторы, обуславливающие формирования морфологической характеристики рельефа направление рекультивации в проекте принято:

- по карьерным выработкам - санитарно-гигиеническое и природоохранное направление – производится выколачивание бортов карьера до 30°, проведение планировочных работ по выравниванию дна карьера не предусматривается;

8.4.3. Контроль процесса рекультивации

Настоящим проектом принимается технический этап рекультивации откосов карьера по всему периметру и подошве отработанного участка. В процессе разработки блока запасы отрабатываются до границы утверждения строительного песка.

В период погашения борта карьера выколачиваются с углом откоса до 30° по мере продвижения горных работ. Участок планируется поэтапно и с окончанием горных работ к концу 10 года технический этап рекультивации закрывается. Все работы выполняются последовательно.

Механизмы, применяемые при рекультивации те же, что и при добычных работах: бульдозер, экскаватор. На транспортировку грунта задействуется автосамосвалы.

СПИСОК ИСПОЛЬЗОВАННОЙ ЛИТЕРАТУРЫ.

1. Отчет о результатах разведки месторождения строительного песка «Кварцкум» на землях административно-территориального подчинения города Конаев Алматинской области с подсчетом запасов по состоянию на 01.09.2014г.;
2. Закон Республики Казахстан «О Гражданской защите» от 11 апреля 2014 года № 188-V;
3. Кодекса РК О недрах и недропользовании с изменениями и дополнениями №125-VI от 27.12.2017г.;
4. Нормативные акты по охране окружающей среды;
5. Нормы технологического проектирования промышленности нерудных строительных материалов;
6. Справочник горного мастера нерудных карьеров;
7. Правила техники безопасности при эксплуатации электроустановок потребителей Республики Казахстан;
8. Справочник по добыче и переработке нерудных строительных материалов;
9. Инструкция по составлению плана горных работ утвержденного приказом Министра по инвестициям и развитию РК от 18 мая 2018 г №351;