

Нетехническое резюме

Отчет о возможных воздействиях выполнен к Плану разведки твердых полезных ископаемых на участке Булак-Кудук 15 блоков в Шетском районе, Карагандинской области. Количество блоков – 15 (пятнадцать): L-43-38-(10в-56-4,5,9,10,14,15), L-43-39-(10а-5а-1,2,3,6,7,8,11,12,13) и представляет собой процесс выявления, изучения, описания и оценки возможных прямых и косвенных существенных воздействий реализации намечаемой деятельности на окружающую среду.

Границы лицензионной площади (участка) Булак-Кудук для проведения поисково-оценочных работ определены следующими координатами угловых точек ее контура (табл. 1).

Таблица 1

Координаты угловых точек площади работ

№ угловых точек	Координаты	
	Восточная долгота (град., мин., сек.)	Северная широта (град., мин., сек.)
1	72° 58' 00"	47° 00' 00"
2	73° 03' 00"	47° 00' 00"
3	73° 03' 00"	46° 57' 00"
4	72° 58' 00"	46° 57' 00"
Общее количество блоков – 15 (L-43-38-(10в-56-4,5,9,10,14,15), L-43-39-(10а-5а-1,2,3,6,7,8,11,12,13))		

Участок работ находится на площади листов L-43-38 и L-43-39, в административном отношении в Шетском районе Карагандинской области.

Ближайшие населённые пункты с. Мойынты находится в 35 км северо-восточнее и с. Каражингил юго-восточнее участка. От с. Мойынты и с. Каражингил есть шоссейная и железная дорога (рис. 1). Район относится к слабо населённым территориям.

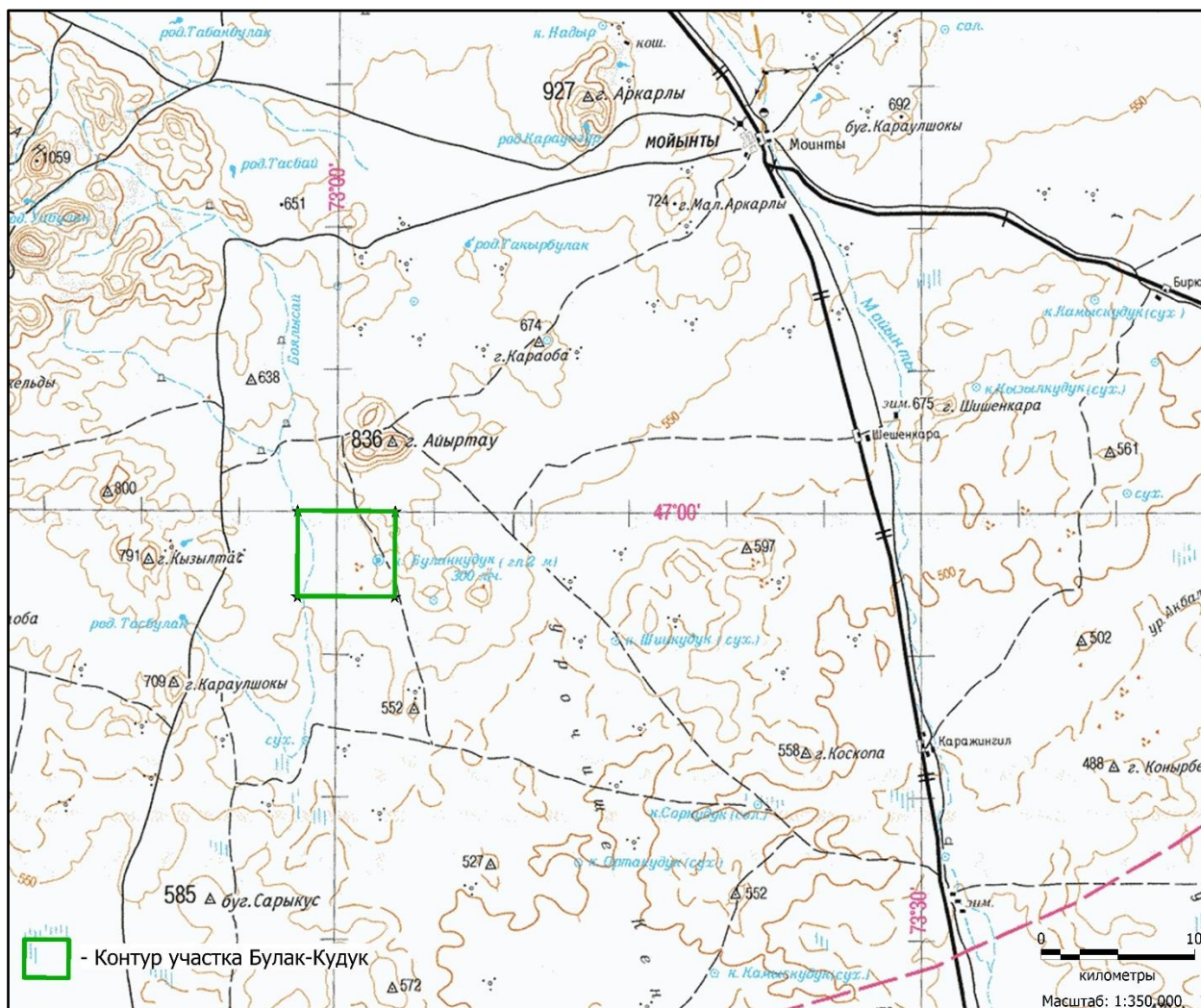
Геоморфологическое строение характеризуется увалисто-мелкосопочным рельефом, характерным для западной части Казахстанского мелкосопочника. Вершины сопок плоские, относительные превышения составляют от 20-30 м до 50-70 м, общее понижение рельефа с юго-востока на северо-запад.

Главной водной артерией является река Мойынты. Эта река единственная, имеющая круглогодичный поверхностный сток. Все остальные реки характеризуются стоком только в период весеннего паводка. Источники водоснабжения ограничены и сосредоточены в основном в речных долинах, где вода для питья не пригодна.

Климат района резко континентальный, характерны холодная малоснежная зима и жаркое засушливое лето. Колебание температуры за сутки достигает 15-25°. Минимальная температура -51,7° С. Среднемесячная температура июля + 23° С; февраль - 15° С.

Количество атмосферных осадков невелико от 107 до 375 мм в год, в среднем 220-280 мм. Наибольшее количество осадков приходится на осенний период.

Район относится к зоне типчаково-ковыльных степей с ассоциацией: ковыль волосатый, ковыль Лессинга, типчак и полынь. Встречаются пиретрум тысячелистный, шалфей, синеголовник тонколистный, пырей. В весенний период бурное разнотравье, но к концу июля растительность выгорает. Поймы рек, обычно заросшие тальником, у родников встречаются осиновые и березовые колки. По тальвегам сопки растут кустарник – тобылгы, плеса и озера к середине лета зарастает камышом и осокой.



Район намечаемой деятельности относится к слабо населённым территориям.

Обоснование выбора места осуществления намечаемой деятельности послужила геологическая информация и исторические данные по проведенным исследованиям предоставленных компетентным государственным органом на основании которых получена Лицензия №2377-EL от 08.01.2024 г.

Согласно Кодекса О недрах и недропользовании Ст. 186 п. 1 Лицензия на разведку твердых полезных ископаемых выдается по территориям, определяемым программой управления государственным фондом недр.

Ст. 194 п. 1 в пределах участка разведки недропользователь вправе в соответствии с планом разведки проводить операции по разведке любых видов твердых полезных ископаемых с соблюдением требований экологической и промышленной безопасности.

Сельскохозяйственных угодий, зон отдыха (территории заповедников, музеев, памятников архитектуры), санаториев, домов отдыха и т.д. на территории участка расположения объекта не выявлено.

Постов наблюдения РГП «Казгидромет» за загрязнением атмосферного воздуха на территории предприятия нет.

В зоне влияния предприятия курортов, зон отдыха и объектов с повышенными требованиями к санитарному состоянию атмосферного воздуха не имеется.

Памятников архитектуры в районе размещения промплощадки нет.

Географические координаты района работ представлены ниже.

Географические координаты контура Лицензионной площади

№ угловых точек	Координаты	
	Восточная долгота (град., мин., сек.)	Северная широта (град., мин., сек.)
1	72° 58' 00"	47° 00' 00"
2	73° 03' 00"	47° 00' 00"
3	73° 03' 00"	46° 57' 00"
4	72° 58' 00"	46° 57' 00"
Общее количество блоков – 15		

Сроки полевых работ планируются начать в осенний период 2025 г. и продолжать до 08 января 2030г (на период действия Лицензии на разведку твердых полезных ископаемых за № 2377-EL от 08 января 2024 года, срок лицензии шесть лет со дня ее выдачи).

В рамках подготовки и реализации намечаемой деятельности по геологоразведке предусмотрено строгое соблюдение статьи 25 Кодекса Республики Казахстан «О недрах и недропользовании», согласно которой запрещается проведение операций по недропользованию на земельных участках, принадлежащих третьим лицам, а также на прилегающих к ним территориях в радиусе 100 метров без письменного согласия правообладателей.

Меры по выполнению данного требования:

- Будет проведена предварительная проверка наложения границ лицензионного участка с земельными участками третьих лиц.
- Работы по бурению, рытью канав и размещению временной инфраструктуры (лагерей, техники) планируются исключительно вне зон 100-метровой охраны от участков, находящихся в частной или иной форме собственности.
- В случае выявления необходимости проведения работ вблизи таких территорий, будет запрошено официальное согласие правообладателей, с последующим документальным подтверждением и включением согласий в проектную документацию.

В соответствии с требованиями статьи 26 Земельного кодекса Республики Казахстан, при планировании и осуществлении намечаемой деятельности предусмотрено исключение из состава предоставляемых земель участков, занятых сенокосными угодьями, предназначенными для нужд населения. Также исключены территории, занятые автомобильными дорогами общего пользования, включая дороги межхозяйственного и межселенного значения, а также участки, обеспечивающие доступ общего пользования. Проектные решения будут реализованы с соблюдением указанного ограничения и без нарушения прав и интересов третьих лиц.

Характеристика источников выбросов загрязняющих веществ в атмосферу

Нумерация временных источников выбросов принята условно.

Организованные источники загрязнения:

- ИЗА 0001 Дизельный двигатель Буровых установок
- ИЗА 0002 Дизельный двигатель Буровых установок
- ИЗА 0003 ДЭС = 11 кВт
- ИЗА 0004 ДЭС = 11 кВт
- ИЗА 0005 ДЭС = 11 кВт
- ИЗА 0006 ДЭС = 500 кВт

Неорганизованные источники загрязнения:

- ИЗА 6001 Проходка канав
- ИЗА 6002 Проходка траншей
- ИЗА 6003 Проходка шурфов
- ИЗА 6004 Буровые работы
- ИЗА 6005 Рекультивация нарушенных земель
- ИЗА 6006 Пыление при движении автоспецтехники

ИЗА 6007 Склад ПРС

ИЗА 6008 Засыпка канав, шурфов

Данные источники выбросов функционируют только в период геологоразведки, впоследствии – исключаются.

Общий валовый выброс 48.70631755 тонн

Характеристика отходов, образующихся на предприятии

Согласно Экологическому кодексу РК под отходами понимаются любые вещества, материалы или предметы, образовавшиеся в процессе производства, выполнения работ, оказания услуг или в процессе потребления (в том числе товары, утратившие свои потребительские свойства), которые их владелец прямо признает отходами либо должен направить на удаление или восстановление в силу требований закона или намеревается подвергнуть либо подвергает операциям по удалению или восстановлению.

К отходам не относятся:

- вещества, выбрасываемые в атмосферу в составе отходящих газов (пылегазовоздушной смеси);
- сточные воды;
- загрязненные земли в их естественном залегании, включая неснятый загрязненный почвенный слой;
- объекты недвижимости, прочно связанные с землей;
- снятые незагрязненные почвы;
- общераспространенные твердые полезные ископаемые, которые были извлечены из мест их естественного залегания при проведении земляных работ в процессе строительной деятельности и которые в соответствии с проектным документом используются или будут использованы в своем естественном состоянии для целей строительства на территории той же строительной площадки, где они были отделены;
- огнестрельное оружие, боеприпасы и взрывчатые вещества, подлежащие утилизации в соответствии с законодательством Республики Казахстан в сфере государственного контроля за оборотом отдельных видов оружия.

В процессе проведения работ намечаемой деятельности будут образовываться следующие отходы объемом -8,83 т/год в том числе:

опасные отходы:

- промасленная ветошь – 2,35 тонн;

не опасные отходы:

- лом черных металлов – 3,4 тонн,
- твердо-бытовые отходы – 3,08 тонн.

Нормативы размещения отходов производства и потребления на 2025 – 2030 годы

Наименование отходов	Объем накопленных отходов на существующее положение, тонн/год	Лимит накопления, тонн/год
1	2	3
Всего	-	8,83
в т.ч. отходов производства	-	5,75
отходов потребления	-	3,08
Опасные отходы		
Промасленная ветошь	-	2,35
Не опасные отходы		
Смешанные коммунальные отходы (ТБО)	-	3,08
Лом черных металлов	-	3,4
Зеркальные отходы		
Не образуются	-	0,0000

