

КРАТКОЕ НЕТЕХНИЧЕСКОЕ РЕЗЮМЕ

1. Описание предполагаемого места осуществления намечаемой деятельности, план с изображением его границ

Месторождение строительного песка Полтавское расположено в Егиндыкольском районе Акмолинской области.

Ближайший населенный пункт:

- село Полтавское, расположенное в 3,1км юго-западнее месторождения;
- село Коркем, расположенное в 3,6км северо-западнее месторождения.

Ближайший водный объект:

- озеро Алаколь, расположенное в 5,2км северо-западнее месторождения.

В экономике района доминирующую роль занимает сельское хозяйство с зерновым и животноводческим уклоном. Промышленные предприятия сосредоточены лишь в областном центре.

В отношении транспортных условий следует отметить, что связь района работ с районным центром и прочими близлежащими населенными пунктами осуществляется по улучшенной грейдерной и грунтовым дорогам.

В экономике района доминирующую роль занимает сельское хозяйство с зерновым и животноводческим уклоном. Промышленные предприятия сосредоточены лишь в областном центре (г.Астана). В отношении транспортных условий следует отметить, что связь района работ с районным центром (пос.Егиндыколь) и прочими близлежащими населенными пунктами осуществляется по улучшенной грейдерной и грунтовым дорогам.

Координаты угловых точек горного отвода приведены в таблице 1.1

Координаты угловых точек отвода

Номера угловых точек	Географические координаты		Площадь участка, га
	Северная широта	Восточная долгота	
Участок 1			
1	51°07'36.69"	69°48'43.80"	32,21
2	51°07'40.80"	69°48'53.03"	
3	51°07'44.78"	69°48'52.21"	
4	51°07'45.03"	69°48'15.72"	
5	51°07'51.84"	69°48'09.10"	
6	51°07'58.59"	69°48'08.98"	
7	51°07'58.48"	69°48'25.87"	
8	51°07'47.15"	69°48'26.07"	
9	51°07'46.97"	69°48'51.76"	
10	51°07'49.79"	69°48'51.18"	
11	51°07'51.60"	69°48'56.21"	
12	51°07'36.60"	69°49'14.98"	
13	51°07'33.62"	69°49'07.90"	
14	51°07'34.27"	69°48'54.77"	
Участок 2			
15	51°07'55.36"	69°48'51.95"	17,96
16	51°08'12.08"	69°49'02.82"	
17	51°08'10.91"	69°49'14.87"	
18	51°08'03.44"	69°49'13.69"	
19	51°07'57.88"	69°49'07.90"	

Номера угловых точек	Географические координаты		Площадь участка, га
	Северная широта	Восточная долгота	
20	51°07'51.39"	69°49'12.10"	
21	51°07'49.53"	69°49'10.87"	

Район не сейсмоактивен.

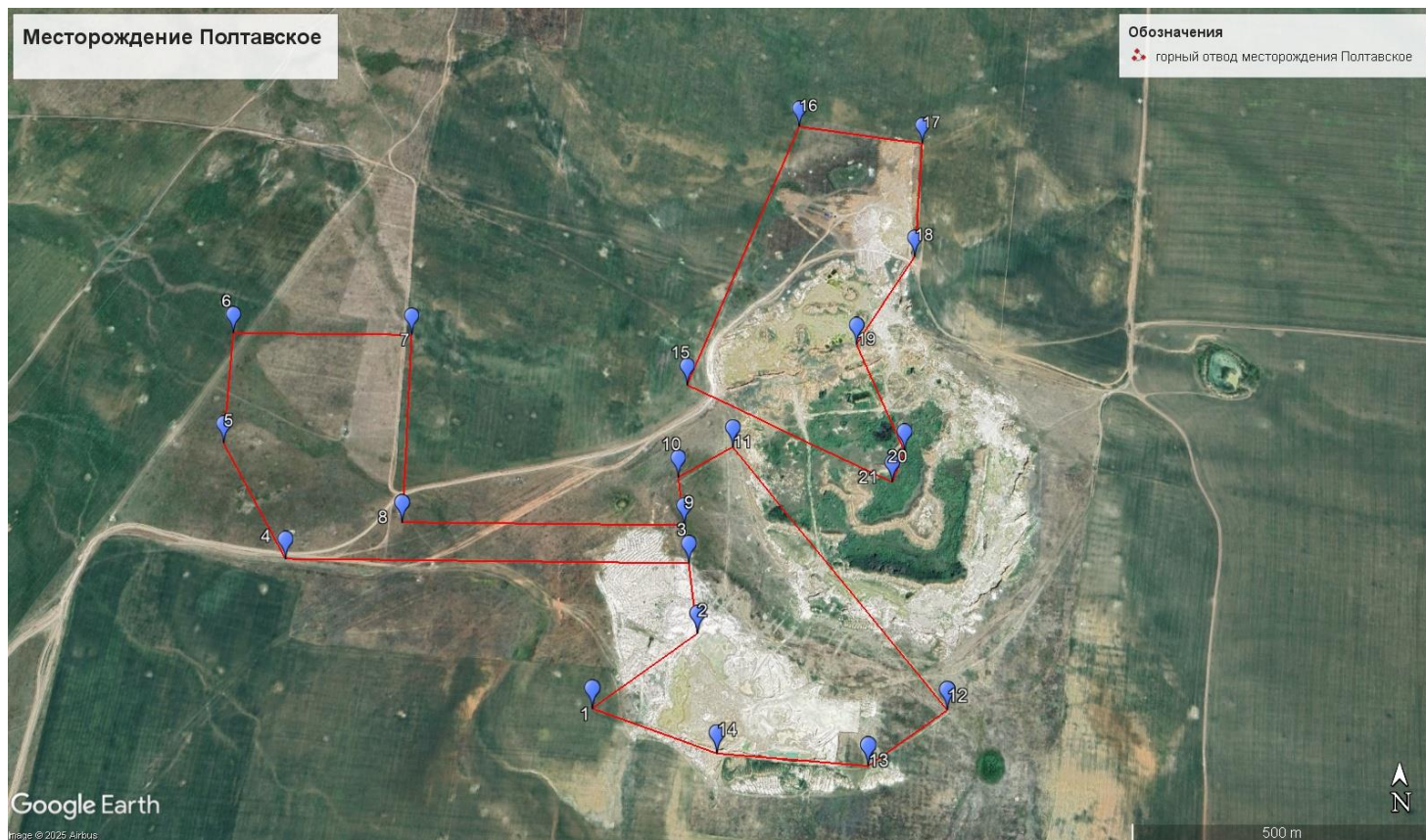
Технические границы карьера определены с учетом рельефа местности, угла откоса уступа, предельного угла борта карьера, границ разработки месторождения. Основные параметры элементов карьерной отработки установлены исходя из физико-механических свойств пород, применяемой техники и технологии в соответствии с Нормами технологического проектирования (НТП), Правилами технической эксплуатации (ПТЭ), Едиными правилами безопасности при разработке месторождении открытым способом и Правилами обеспечения промышленной безопасности для опасных производственных объектов, ведущих горные и геологоразведочные работы. Границы карьера в плане отстроены с учетом вовлечения в отработку всех утвержденных запасов.

Площадка отвечает санитарно-гигиеническим, пожаро-взрывобезопасным, экологическим, социальным, экономическим, функциональным, технологическим и инженерно-техническим требованиям. Эксплуатацию карьера намечено осуществлять так, чтобы минимизировать воздействие на окружающую природную среду.

Жилые объекты, а также объекты с повышенными санитарно-эпидемиологическими требованиями (зоны отдыха, территории курортов, территории садоводческих товариществ, образовательные и детские организации, оздоровительные организации и т.п.) в санитарно-защитную зону карьера не входят.

Территория не располагается в границах санитарно-защитных зон и границах санитарных разрывов объектов, являющихся источниками воздействия на среду обитания и здоровье человека (СТО и др. производственные объекты). Также вблизи территории отсутствуют автозаправочные станции (более 2500 м) и кладбища (более 1500 м).

Обзорная карта горного отвода месторождения Полтавское



2. Описание затрагиваемой территории с указанием численности ее населения, участков, на которых могут быть обнаружены выбросы, сбросы и иные негативные воздействия намечаемой деятельности на окружающую среду, с учетом их характеристик и способности переноса в окружающую среду; участков извлечения природных ресурсов

Месторождение строительного песка Полтавское расположено в Егиндыкольском районе Акмолинской области.

Территория Егиндыкольского района составляет 5,4 тыс. кв. км, что составляет 3,7% территории области, расположен район в юго-западной части Акмолинской области. Плотность населения в среднем 1,2 человек на 1 кв. км территории. На севере район граничит с Астраханским, на востоке и юге – с Коргалжинским, на западе – с Атбасарским районами. Население района насчитывает 6 008 тыс. человек (на 1 января 2020 года).

Район имеет аграрную направленность. В структуре экономики района сельское хозяйство занимает 95%.

Территория карьера не располагается в границах санитарно-защитных зон и границах санитарных разрывов объектов, являющихся источниками воздействия на среду обитания и здоровье человека (СТО и др. производственные объекты). Также вблизи территории отсутствуют автозаправочные станции (более 5000 м) и кладбища (более 5000 м).

Степень воздействия планируемых работ на атмосферный воздух является незначительной. Основной вклад в выбросы в атмосферу дают источники загрязняющих веществ, связанные с основными технологическими процессами. Вклад остальных источников незначителен. Предприятие не оказывает значительного влияния на качество атмосферного воздуха на границе СЗЗ и жилой зоны, нормативное качество воздуха обеспечивается.

Сбросы производственных и хозяйственно-бытовых сточных вод в поверхностные и подземные водные источники исключаются. Негативное воздействие на водные ресурсы отсутствует.

Предполагаемые к образованию отходы будут временно (не более 6 месяцев) храниться в специально отведенных организованных местах, а затем передаваться для дальнейшей утилизации, переработки или захоронения сторонним организациям согласно договоров.

На рассматриваемой территории природные зоны, памятники истории и культуры, входящие в список охраняемых государством объектов, отсутствуют.

При осуществлении намечаемой деятельности в атмосферу будут выделяться следующие перечень веществ в атмосферу, виды отходов:

Атмосферный воздух:

1. Азота (IV) диоксид;
2. Азот (II) оксид;
3. Углерод (Сажа, Углерод черный);
4. Сера диоксид;
5. Сероводород;
6. Углерод оксид;

7. Керосин;
8. Алканы C12-19 (Углеводороды предельные C12-C19);
9. Пыль неорганическая, содержащая двуокись кремния в %: 70-20;
10. Проп-2-ен-1-аль;
11. Формальдегид;

Перечень образуемых отходов:

- Смешанные коммунальные отходы;
- Промасленная ветошь;
- вскрышные породы.

Захоронение отходов. Проектом предусмотрено снятие вскрышных пород и захоронение их во внешнем отвале вскрыши.

Объем образуемых отходов представлено в разделе 8.1

Ввиду незначительности вклада объекта в общее состояние окружающей природной среды существенного воздействия на здоровье населения не ожидается.

3. Наименование инициатора намечаемой деятельности, его контактные данные

ТОО «Көркем Құм» БИН 140140001039, Акмолинская область, Егиндыкольский район, село Полтавское, e-mail: Nur-ali_group@mail.ru, тел: +7 777 474 6070

4. Краткое описание намечаемой деятельности

Вид деятельности: добыча строительного песка.

Объект, необходимый для ее осуществления, его мощность, габариты (площадь занимаемых земель, высота), производительность, физические и технические характеристики, влияющие на воздействия на окружающую среду:

Площадь месторождения составляет 50,17га (0,5017км²).

Размеры карьера на конец отработки

№№ п/п	Наименование	Ед.изм.	Показатели
1.	Средняя длина карьера по поверхности		
	- блок 1	м	530,0
	- блок 2	м	600,0
	- блок 3	м	415,0
2	Средняя ширина карьера по поверхности		
	- блок 1	м	330,0
	- блок 2	м	280,0
	- блок 3	м	330,0
3	Угол разработки	град	35
4	Угол погашения	град	35
5	Максимальная глубина карьера	м	23,0

Согласно заданию на проектирование, годовая производительность карьера по полезному ископаемому составляет:

- 2025г – 110,0тыс. м³;
- 2026г – 90,0тыс. м³;
- 2027-2028г – по 100,0тыс. м³ ежегодно;

- 2029г – 110,0тыс. м³;
- 2030г – 120,0тыс. м³;
- 2031г – 130,0тыс. м³;
- 2032-2037гг – по 400,0тыс. м³ ежегодно;
- 2038г – 790,8тыс. м³.

Сведения о производственном процессе, в том числе об ожидаемой производительности предприятия, его потребности в энергии, природных ресурсах, сырье и материалах

Согласно заданию на проектирование, годовая производительность карьера по полезному ископаемому составляет:

- 2025г – 110,0тыс. м³;
- 2026г – 90,0тыс. м³;
- 2027-2028г – по 100,0тыс. м³ ежегодно;
- 2029г – 110,0тыс. м³;
- 2030г – 120,0тыс. м³;
- 2031г – 130,0тыс. м³;
- 2032-2037гг – по 400,0тыс. м³ ежегодно;
- 2038г – 790,8тыс. м³.

Режим работы круглогодичный с 6-ти дневной рабочей неделей. Данные по производительности и режиму работы карьера сведены в таблицу 5.4.

Таблица 5.4

Режим работы карьера

№№пп	Наименование показателей	Един. изм.	Добычные работы
1	Число рабочих дней в году	дни	312
2	Число смен в сутки	смен	1
3	Продолжительность смены	час	8
4	Рабочая неделя	дней	6

Срок службы карьера составляет 14 лет, с учетом полноты отработки запасов, попадаемых в контур горного отвода.

Календарный план горных работ составлен в соответствии с принятой системой разработки и отражает принципиальный порядок отработки месторождения, с использованием принятого горного транспортного оборудования.

В основу составления календарного плана вскрышных и добычных работ положены:

1. Режим работы карьера по добыче и вскрыше;
2. Годовая производительность карьера по добыче полезного ископаемого;
3. Горнотехнические условия разработки месторождения;
4. Тип и производительность горнотранспортного оборудования;

Примерная площадь земельного участка, необходимого для осуществления намечаемой деятельности

Площадь месторождения составляет 50,17га (0,5017км²).

Краткое описание возможных рациональных вариантов осуществления намечаемой деятельности и обоснование выбранного варианта

Учитывая геолого-литологическое строение района и непосредственно участка работ, а также вид полезного ископаемого и его качество, альтернатив по переносу и выбору участков не имеются.

5. Краткое описание существенных воздействий намечаемой деятельности на окружающую среду, включая воздействия на следующие природные компоненты и иные объекты

Жизнь и (или) здоровье людей, условия их проживания и деятельности.

По результатам расчетов выбросов загрязняющих веществ и их рассеивании в приземном слое атмосферы, превышений ПДК на границе СЗЗ нет.

При разработке месторождения будут соблюдаться правила промсанитарии и технологии производства с целью обеспечения безопасности для здоровья трудящихся.

Исходя из выше сказанного, воздействие на жизнь и здоровье людей, а также условия их проживания и деятельности оценивается как *незначительное*.

Биоразнообразие (в том числе растительный и животный мир, генетические ресурсы, природные ареалы растений и диких животных, пути миграции диких животных, экосистемы)

Изменения видового состава растительности, ее состояния, продуктивности сообществ в районе намечаемой деятельности исключается. ТОО «Көркем Кұм» будет выполнять работы, с условием минимального воздействия на любой вид растительности и строго в границах земельного отвода.

Для исключения физического уничтожения растительности Планом горных работ предусмотрено снятие плодородного слоя почвы. Снятый слой почвы будет складирован в склады ПРС и использоваться для последующей рекультивации нарушенных земель.

С учетом природоохранных мероприятий проведение работ на месторождении не повлечет за собой изменение видового состава и численности животного мира.

Следовательно, при проведении работ, существенного негативного влияния на растительный и животный мир не произойдет, воздействие *допустимое*.

Генетические ресурсы

В технологическом процессе добычных работ на месторождениях генетические ресурсы не используются.

Природные ареалы растений и диких животных, пути миграции диких животных, экосистемы

При проведении работ на месторождении строго будут соблюдаться охранные мероприятия по сохранению растительности и животного мира, улучшению состояния встречающихся растительных и животных сообществ и их воспроизводству.

Немаловажное значение для животных, обитающих в районе месторождения, будут иметь находящиеся на месторождении трудящиеся. Поэтому наряду с усилением охраны растительного и животного мира необходимо проводить экологическое воспитание рабочих и служащих.

Для снижения воздействия на растительный и животный мир после прекращения работ на месторождении, предусматривается рекультивация нарушенных земель. В связи с этим, воздействие намечаемой деятельности на растительный и животный мир оценивается как *допустимое*.

Земли (в том числе изъятие земель), почвы (в том числе включая органический состав, эрозию, уплотнение, иные формы деградации).

На территории месторождений отсутствуют земли оздоровительного, рекреационного и историко-культурного назначения.

Добычные работы будут проводиться в границах земельного отвода.

Дополнительного изъятия земель проектом не предусмотрено.

Почвы (в том числе органический состав, эрозию, уплотнение, иные формы деградации)

Прямое воздействие на почвы района расположения месторождения производится при добычных работах. Косвенное воздействие производится в результате выбросов загрязняющих веществ.

Для предотвращения ветровой эрозии предусмотрено орошение водой рабочих мест ведения работ, технологических дорог и отвала ПРС поливочной машиной.

Производится посев трав после завершения формирования отвалов ПРС.

После окончания работ будет предусмотрена рекультивация нарушаемых земель.

Воздействие *допустимое*.

Воды (в том числе гидроморфологические изменения, количество и качество вод)

Проведение добычных работ на месторождении будет осуществляться с соблюдением мероприятий по охране подземных и поверхностных вод от загрязнения.

Осуществление экологического контроля за производственной деятельностью предприятия позволит своевременно определить возможные превышения целевых показателей качества поверхностных и подземных вод с целью недопущения их загрязнения и сохранения экологического равновесия окружающей природной среды данного района.

Атмосферный воздух

Основными объектами пылеобразования при разработке месторождениях являются технологические дороги, склад ПРС, отвал вскрыши.

При разработке месторождений внедрены следующие мероприятия по охране атмосферного воздуха согласно приложения 4 Экологического кодекса Республики Казахстан:

- п.1, п.п.3 - выполнение мероприятий по предотвращению и снижению выбросов загрязняющих веществ от стационарных источников.

При высыхании складов ПРС и вскрыши с целью снижения запыления воздушной среды, в сухую ветреную погоду будет организован полив отвалов водой.

- п.1, п.п.9 - проведение работ по пылеподавлению на технологических дорогах, на рабочих площадках карьеров.

Воздействие намечаемой деятельности на атмосферный воздух оценивается как *незначительное*.

Сопrotивляемость к изменению климата экологических и социально-экономических систем

Проведение промышленной добычи на месторождении будет оказывать положительный эффект в первую очередь, на областном и местном уровне воздействий.

В регионе может незначительно увеличиться первичная и вторичная занятость местного населения, что приведет к увеличению доходов населения и росту благосостояния.

Экономическая деятельность оказывает прямое и косвенное благоприятное воздействие на финансовое положение области (увеличению поступлений денежных средств в местный бюджет, развитию системы пенсионного обеспечения, образования и здравоохранения).

Материальные активы, объекты историко-культурного наследия (в том числе архитектурные и археологические), ландшафты.

Отработка месторождений потребует больших затрат для обеспечения надежности и безопасности производственного процесса. Финансирование будет осуществляться за счёт собственных и привлеченных финансовых средств. Объекты историко-культурного наследия в районе работ не обнаружено.

Ландшафты, а также взаимодействие указанных объектов

Рельеф района преимущественно равнинный, реже мелкосопочный с абсолютными отметками в равнинной части 280-370м, а в мелкосопочной – 360-420м с увеличением абсолютных отметок на отдельных вершинах до 475м. общий наклон поверхности наблюдается с юго-востока на северо-запад. Максимальные относительные превышения составляют 30-40м.

6. Информация о предельных количественных и качественных показателях эмиссий, физических воздействий на окружающую среду, предельном количестве накопления отходов, а также их захоронения, если оно планируется в рамках намечаемой деятельности

Атмосферный воздух

В период эксплуатации карьера в атмосферный воздух от стационарных и передвижных источников будет происходить выделение загрязняющих веществ в атмосферном воздухе, которые отводятся через 15 неорганизованных источников выбросов.

В период эксплуатации карьера в атмосферный воздух от стационарных и передвижных источников будет происходить выделение 9 загрязняющих веществ:

1. Азота (IV) диоксид (Азота диоксид) (4);
2. Азот (II) оксид (Азота оксид) (6);
3. Углерод (Сажа, Углерод черный) (583);
4. Сера диоксид (Ангидрид сернистый, Сернистый газ, Сера (IV) оксид) (516);
5. Сероводород (Дигидросульфид) (518);
6. Углерод оксид (Окись углерода, Угарный газ) (584);
7. Керосин (654*);
8. Алканы C12-19 /в пересчете на C/ (Углеводороды предельные C12-C19 (в пересчете на C); Растворитель РПК-265П) (10);
9. Пыль неорганическая, содержащая двуокись кремния в %: 70-20 (494);

10. Формальдегид;
11. Проп-2-ен-1-аль.

Эффектом суммации вредного действия обладает 3 группы веществ:

- 07 (0301+0330): азота диоксид + сера диоксид;
- 37 (0333+1325): сероводород + формальдегид;
- 44 (0330+0333): сера диоксид + сероводород.

Валовый выброс вредных веществ, отходящих от стационарных источников загрязнения атмосферы предприятия на период промышленной отработки месторождения будет составлять:

- 2026 г. – 28.89121 т/год;
- 2027 г. - 29.52725 т/год;
- 2028 г. - 30.17423 т/год;
- 2029 г. - 30.85606 т/год;
- 2030 г. - 31.60637 т/год;
- 2031 г. - 32.43384 т/год;
- 2032 г. - 35.27713 т/год;
- 2033 г. - 36.81933 т/год;
- 2034 г. - 36.99903 т/год;
- 2035 г. - 36.08833 т/год;

Отходы производства и потребления

В процессе эксплуатации проектируемого объекта ежегодно образуются следующие виды отходов:

- Смешанные коммунальные отходы (№200301) – 1,2 т/год;
- Промасленная ветошь (№150202*) – 0,1 т/год.

В дальнейшем отходы в полном объеме вывозятся по договорам со специализированными организациями или утилизируются на предприятии.

Вероятность возникновения аварий

Возможные причины возникновения аварийных ситуаций при проведении проектируемых работ условно разделяются на две взаимосвязанные группы:

- отказы оборудования;
- внешние воздействия природного и техногенного характера.

К природным факторам на рассматриваемой территории могут быть отнесены аварии, связанные с подвижками, вызываемыми разрядкой напряженного состояния литосферы и ее верхней оболочки (осадочной толщи), региональными неотектоническими движениями, в том числе по активным разломам, техногенными процессами, приводящими к наведенной сейсмичности. Также к природным факторам, способным инициировать аварии можно отнести экстремальные погодные условия – ураганные ветры, степные пожары от молний и др.

Антропогенные факторы включают в себя целый перечень причин аварий, связанных с техническими и организационными мероприятиями, в частности, внешними силовыми воздействиями, браком при монтаже и ремонте оборудования, коррозионности металла, ошибочными действиями обслуживающего персонала, террактами.

Однако работа участка за весь период его существования показывает, что вероятность возникновения аварий от внешних источников крайне мала.

С учетом вероятности возникновения аварийных ситуаций, одним из эффективных методов минимизации ущерба от потенциальных аварий различных групп является готовность к ним: разработка сценариев возможного развития событий при аварии и сценариев реагирования на них.

Другие аварийные ситуации и инциденты, связанные с эксплуатацией карьера и его объектов, носят, как правило, локальный характер, ликвидируются силами работников карьера в соответствии с Планом ликвидации аварий.

7. Информация

Информация о вероятности возникновения аварий и опасных природных явлений, характерных соответственно для намечаемой деятельности и предполагаемого места ее осуществления

Территория проведения добычных работ не относится к сейсмически опасным регионам.

На территории месторождения исключены опасные геологические и геотехнические явления типа селей, обвалов, оползней и другие. От ливневых осадков территория защищена соответствующей планировкой.

В проекте предусматривается молниезащита временных передвижных вагончиков, расположенных на промплощадках карьера. Объект относится, к третьей категории по молниезащите. Молниезащита выполняется с помощью стержневых молниеприемников, либо металлической защитной сетки, укладываемой на кровле зданий с присоединением к заземляющим устройствам.

В качестве токоотводов максимально используются металлические и железобетонные элементы строительных конструкций и фундаментов, надежно соединенные с землей.

Информация о возможных существенных вредных воздействиях на окружающую среду, связанных с рисками возникновения аварий и опасных природных явлений

Основными объектами воздействия при разработке месторождения являются:

- атмосферный воздух;
- водные ресурсы;
- почвенно-растительные ресурсы.

Воздействие возможных аварий на атмосферный воздух

Исходя из анализа исследований наиболее значительными авариями являются аварии, связанные с воздействием на атмосферный воздух. Оценка воздействия охватывает наихудший вариант аварий в рамках реализации проекта представлена ниже.

Основное воздействие на атмосферный воздух при аварийных ситуациях связано с выбросами загрязняющих веществ, значительная роль в которых принадлежит углеводородам, а при возгорании – угарные газы, диоксиды серы и азота, метан. Для атмосферы характерна чрезвычайно высокая динамичность, обусловленная как быстрым перемещением воздушных масс в латеральном и вертикальном направлениях, так и высокими скоростями, разнообразием протекающих в ней физико-химических реакций. Атмосфера рассматривается как огромный «химический котел», который находится под

воздействием многочисленных и изменчивых антропогенных и природных факторов. Газы и аэрозоли, выбрасываемые в атмосферу, характеризуются высокой реакционной способностью.

Возможное воздействие на воздушную среду при аварийных ситуациях оценивается в пространственном масштабе как локальное, кратковременного действия, по величине воздействия как умеренной значимости.

Воздействие возможных аварий на водные ресурсы

Практически невозможно предотвратить загрязнение поверхностных и подземных вод при продолжающемся загрязнении других природных компонентов. Особое внимание следует обратить на загрязнение почвогрунтов, так как через них возможно вторичное загрязнение поверхностных и подземных вод.

В качестве аварийных ситуаций могут рассматриваться пожары, при которых возможно образование пожарных вод.

Воздействие возможных аварий на почвенно-растительный покров

Основные аварийные ситуации, которые могут иметь негативные последствия для почвенно-растительного покрова, связаны со следующими процессами:

- пожары;
- разливы ГСМ;
- разливы сточных вод.

Необходимо отметить, что серьезное воздействие на компоненты окружающей среды могут оказать и непосредственно ликвидационные работы по изъятию загрязненной почвы и ее утилизации. Подобные операции обычно требуют привлечения транспортных средств и техники, движение которых происходит на достаточно большой площади. В результате могут уничтожаться естественные ландшафты далеко за пределами очага загрязнения.

Воздействие на социально-экономическую среду

Аварийные ситуации могут оказать воздействие на социальные и экономические условия.

Но аварийные ситуации непредсказуемы, а проектирование и будущая эксплуатация рассчитаны на сведение к минимуму возможных аварийных ситуаций. Прямого социального или экономического воздействия на представителей населения не будет в связи с удаленным расположением проектируемого объекта. Потенциально возможные аварии маловероятны, а запланированные предупредительные и противоаварийные мероприятия позволят ликвидировать их на начальной стадии и минимизировать ущерб окружающей среде. Негативное воздействие на здоровье населения аварийной ситуации с выбросом вредных веществ маловероятно, вероятность этой ситуации очень мала, и может иметь экономические последствия, связанные с ликвидацией последствий выброса и устранением прорыва.

Основное экономическое воздействие крупных аварийных ситуаций проявится в потребности в рабочей силе и оборудовании для ликвидации аварии и ремонту нанесенных повреждений для возврата к нормальной эксплуатации. Маловероятно, что возникнет необходимость в привлечении местной рабочей силы для ликвидации аварии в случае выброса газа, т.к. данная авария будет краткосрочной. Возможное воздействие на социально-экономическую среду при аварийных ситуациях оценивается в пространственном масштабе как локальное, по величине воздействия как слабо

отрицательное. Все вышеуказанные негативные воздействия на окружающую среду можно свести к минимуму при соблюдении технологического регламента производственного процесса, профилактического осмотра и ремонта оборудования безопасного ведения работ и проведение природоохранных мероприятий.

Информация о мерах по предотвращению аварий и опасных природных явлений, и ликвидации их последствий, включая оповещение населения

Аварийные ситуации возникают при не соблюдений техники безопасности в промышленных производств, в следствие оказывает воздействие в окружающую среду.

Основными мерами по предупреждению аварийных ситуаций является строгое соблюдение технологической и производственной дисциплины, выполнение проектных решений и оперативный контроль.

Техника безопасности и охрана труда

Все работы в карьере должны проводиться в соответствии с действующими в Республике Казахстан нормативными документами по безопасному производству работ и требованиями.

Из организационных мероприятий по созданию безопасных условий труда в карьере необходимо отметить следующие:

- для оказания первой помощи на рабочих местах (экскаваторах, самосвалах, бульдозерах, буровых станках) находятся медицинские аптечки, а в передвижном вагончике – медицинская сумка и носилки;
- рабочие обеспечиваются индивидуальными средствами защиты (резиновые и диэлектрические перчатки, сапоги, защитные очки и прочие СИЗ);
- в темное время суток места работы должны освещаться согласно утвержденным нормам;
- все работающие на электроприводе механизмы должны иметь заземление, а кабины экскаваторов и буровых станков должны быть обеспечены фильтровентиляционными установками.

Запыленность воздуха и количество вредных газов на рабочих местах не должны превышать величин ПДК и ПДН, установленных «Санитарными правилами и нормами».

Во всех случаях, когда содержание вредных газов или запыленность воздуха в карьере превышает установленные нормы, должны быть приняты меры по обеспечению безопасных и здоровых условий труда.

Поперечный профиль предохранительных берм должен быть горизонтальным или иметь уклон в сторону борта карьера. Бермы, по которым происходит систематическое передвижение рабочих, должны иметь ограждение и регулярно очищаться от осыпей и кусков породы.

Горные выработки карьера, в местах, представляющих опасность падения в них людей, следует ограждать предупредительными знаками, освещаемыми в темное время суток или защитными перилами.

Все рабочие должны быть обеспечены питьевой водой, пользование водой из источников карьера для хозяйственно - питьевых нужд не допускается. Рабочие должны быть обеспечены спецодеждой, спецобувью и средствами защиты.

Рабочие должны быть обеспечены, под личную роспись, инструкциями по безопасным методам ведения работ по профессиям.

Другие работы, связанные с выполнением требований безопасности, осуществляются в соответствии с действующими инструкциями, правилами и другими государственными и ведомственными нормативными документами РК.

Сведения о мероприятиях по предупреждению, локализации и ликвидации последствий аварий на объекте

В целях обеспечения готовности к действиям по локализации и ликвидации последствий аварий организации, имеющие опасные производственные объекты, обязаны:

- планировать и осуществлять мероприятия по локализации и ликвидации последствий аварий на опасных производственных объектах;
- привлекать к профилактическим работам по предупреждению аварий на опасных производственных объектах, локализации и ликвидации их последствий военизированные аварийно-спасательные службы и формирования;
- иметь резервы материальных и финансовых ресурсов для локализации и ликвидации последствий аварий;
- обучать работников методам защиты и действиям в случае аварии на опасных производственных объектах;
- создавать системы наблюдения, оповещения, связи и поддержки действий в случае аварии на опасных производственных объектах и обеспечивать их устойчивое функционирование.

Инженерно-технические мероприятия Гражданской обороны

Гражданская оборона Республики Казахстан является составной частью общегосударственных оборонных мероприятий и предназначена для осуществления мероприятий по защите персонала и объекта от последствий применения агрессором современных средств поражения.

Несмотря на представленные Республике Казахстан гарантии безопасности не исключается вероятность возникновения межгосударственных конфликтов с применением силы и использованием современных средств поражения.

Главной задачей ГО является защита персонала, объектов хозяйствования и территории региона от поражающих факторов современных средств поражения.

Гражданская оборона объекта должна быть организована и подготовлена к действиям в мирное время и к переводу на военное положение в кратчайшие сроки.

Силы ГО предназначены для проведения комплекса предупредительных мер, спасательных и других неотложных работ при ликвидации последствий применения современных средств поражения и ЧС природного и техногенного характера.

Инженерно-технические мероприятия Гражданской обороны разрабатываются и проводятся заблаговременно.

К общим требованиям ИТМ ГО в зависимости от степени категорирования городов и объектов хозяйствования относятся:

- обеспечение защиты персонала производственных цехов от современных средств поражения, а также последствий аварий, катастроф и стихийных бедствий;
- повышение пожарной безопасности на объектах;
- организация резервного снабжения электроэнергией, водой;
- защита объектов водоснабжения от средств заражения;
- подготовка к проведению светомаскировки объектов и другие.

Требования ИТМ ГО обязательны для выполнения при проведении инженерно-технических мероприятий Гражданской обороны на всей территории Республики Казахстан.

Защита рабочих и служащих

В современных условиях защита рабочих и служащих осуществляется путем проведения комплекса мероприятий, включающих три способа защиты:

1. Укрытие людей в защитных сооружениях.
2. Рассредоточение и эвакуацию.
3. Обеспечение индивидуальными средствами защиты.

В случае внезапного нападения противника или других чрезвычайных ситуациях рабочие и служащие предприятия будут рассредоточены и эвакуированы за пределы зон возможных разрушений с помощью имеющего транспорта.

Рассредоточение и эвакуация проводится по распоряжению правительства. Штаб ГО получает это распоряжение установленным порядком. Получив распоряжение о проведении рассредоточения и эвакуации штаб ГО:

- уточняет численность рабочих и служащих;
- оповещают и организуют сбор;
- помогают местным органам в районах рассредоточения и эвакуации размещать прибывающий персонал.

В случае образования какого-либо заражения штаб ГО устанавливает соответствующий режим поведения персонала в зависимости от обстановки.

Для защиты от радиоактивных и отравляющих веществ, при объявлении угрозы нападения, рабочие и служащие обеспечиваются средствами индивидуальной защиты.

При чрезвычайных ситуациях на предприятии основными видами связи являются сети телефонизации, сеть радиотрансляционная, радиосвязи, аварийной и пожарной сигнализации.

Мероприятия по предупреждению чрезвычайных ситуаций

Инженерно-технические мероприятия гражданской обороны (ИТМ ГО) мероприятия по предупреждению чрезвычайных ситуаций (ЧС) является частью проекта строительства и, вследствие этого, обязательным официальным документом для осуществления строительства и производственной деятельности любого потенциально опасного объекта.

Инженерно-технические мероприятия Гражданской обороны разрабатываются и проводятся заблаговременно.

Требования ИТМ ГО обязательны для выполнения при проведении инженерно-технических мероприятий Гражданской обороны на всей территории Республики Казахстан.

Основными задачами ИТМ ГО ЧС являются разработка комплекса организационно-технических мероприятий, направленных на обеспечение защиты территорий, производственного персонала от опасностей, возникающих при ведении военных действий или диверсий, предупреждение ЧС техногенного и природного характера, уменьшение масштабов их последствий.

ИТМ ГО ЧС предназначены также для информирования органов управления по делам гражданской обороны и чрезвычайным ситуациям при органах исполнительной власти субъектов Республики Казахстан о потенциально опасном производственном объекте в целях организации ими контроля за соблюдением мер безопасности, оценки достаточности и эффективности мероприятий по предупреждению и ликвидации чрезвычайных ситуаций на предприятии,

производственная деятельность которого представляет потенциальную опасность для собственного производственного персонала.

В состав таких мероприятий могут входить:

- проектные решения по созданию на проектируемом потенциально опасном объекте необходимых сооружений и сетей инженерного обеспечения, предназначенных для осуществления производственных процессов в нормальных и чрезвычайных условиях, а также для локализаций и ликвидации чрезвычайных ситуаций;

- инженерные и организационно-технические мероприятия по созданию на предприятии необходимых запасов средств индивидуальной защиты;

- проектные решения по укрытию персонала в защитных сооружениях;

- проектные решения и организационно-технические мероприятия по созданию и безотказному функционированию системы оповещения об авариях и ЧС;

- организационно-технические мероприятия по созданию материальных средств для ликвидации последствий аварий и ЧС;

- организационно-технические мероприятия по обеспечению беспрепятственной эвакуации людей с территории предприятия;

- организационно-технические мероприятия по обеспечению беспрепятственного

ввода и передвижения по территории потенциально опасного объекта сил и средств для локализации и ликвидации аварий и ЧС;

- организационно-технические мероприятия по предотвращению постороннего вмешательства в производственную деятельность проектируемого объекта;

Кроме вышеперечисленных мероприятий ИТМ ГО ЧС включает в себя также:

- общие положения в области защиты персонала и территорий от чрезвычайных ситуаций;

- сведения о промышленном объекте и районе его строительства;

- сведения об опасных веществах, обращающихся на промышленном объекте;

- ссылки на законодательные, директивные, нормативные и методические документы;

- список использованных источников информации.

Месторождение по категории опасности природных процессов относится к простой сложности. Исключены опасные явления экзогенного характера типа селей, лавин и др.

Месторождение расположено на значительном расстоянии от потенциально опасных объектов (ППО) и каких-либо транспортных коммуникаций.

Размещение зданий и сооружений карьера на генплане, автомобильные въезды и проезды по территории комплекса выполнены с учетом нормального обслуживания объектов в случае возникновения чрезвычайных ситуаций.

Объемно-планировочные решения зданий и сооружений комплекса и огнестойкость строительных конструкций должны быть приняты с учетом требований противопожарных норм. Из всех помещений, зданий имеется нормируемое количество эвакуационных выходов. Все здания, в том числе на перепадах высот, обеспечены пожарными лестницами.

Здания и сооружения, автомобильные проезды должны быть выполнены с учетом нормального обслуживания объектов на случай чрезвычайных ситуаций. Ширина проездов, уклон дорог позволяют в любое время года беспрепятственно и

оперативно эвакуировать производственный персонал и ввести силы, средства по ликвидации ЧС.

Все технологические параметры карьера, автомобильных дорог должны быть выполнены в соответствии с нормами проектирования.

При возникновении аварийной ситуации работы на объектах приостанавливаются. Люди выводятся за пределы опасной зоны.

Оповещаются акимат и органы ЧС Акмолинской области. Работы могут быть возобновлены только после установления причин аварии и ликвидации их последствий.

Информация о мерах по предотвращению аварий и опасных природных явлений, и ликвидации их последствий, включая оповещение населения

Мероприятия по обеспечению промышленной безопасности и защите населения, а также их оповещения

Система оповещения о чрезвычайных ситуациях техногенного характера

1) Локальная система оповещения персонала промышленного объекта и населения.

Оповещение персонала об аварии производится средствами радиотелефонной связи.

Оповещение руководителей предприятия производится средствами радиотелефонной связи.

2) Схемы и порядок оповещения об авариях, инцидентах.

Начальник проведения добычных работ при получении сообщения об аварии до момента прибытия ответственного лица выполняет обязанности ответственного руководителя по ликвидации аварии:

- в случае пожара вызывает пожарную команду;
- сообщает об аварии руководству ТОО «Көркем Құм»;
- принимает меры по локализации аварии, производит эвакуацию персонала;
- организует спасение и первичную медицинскую помощь пострадавшим.

3) Требования к передаваемой при оповещении информации.

Информация о чрезвычайной ситуации должна передаваться ясно, членораздельно, четко, конкретно: (Например) - «ПОЖАР НА ТЕРРИТОРИИ ПРОМПЛОЩАДКИ», «ПОЖАР-ВЗРЫВ НА ТЕРРИТОРИИ ПРОМПЛОЩАДКИ».

8. Краткое описание:

Краткое описание мер по предотвращению, сокращению, смягчению выявленных существенных воздействий намечаемой деятельности на окружающую среду

В целях снижения пылевыделения на территории месторождения предусмотрено гидроорошение пылящих поверхностей, внутриплощадочного и внутрикарьерного дорожного полотна посредством поливомоечной машины.

Краткое описание мер по компенсации потерь биоразнообразия, если намечаемая деятельность может привести к таким потерям.

Для обеспечения быстрого восстановления растительного покрова на участках, где будут проводиться добычные работы, требующие снятие поверхностного почвенно-растительного слоя, с целью сохранения растительного покрова, являющегося кормовой базой растительноядных животных,

предусматривается снятие ПРС, складирование его в места, позволяющие обеспечить его сохранность на время проведения работ, и последующее возвращение его на поверхность в ходе рекультивации.

Краткое описание возможных необратимых воздействий намечаемой деятельности на окружающую среду и причин, по которым инициатором принято решение о выполнении операций, влекущих таких воздействия

По результатам проведённой оценки воздействия на окружающую среду, отражённым в настоящем Отчёте, необратимых воздействия на окружающую среду выявлено не было. В связи с чем, оценка возможных необратимых воздействий на окружающую среду не представляется возможным ввиду их отсутствия

Краткое описание способов и мер восстановления окружающей среды в случаях прекращения намечаемой деятельности.

После полной отработки запасов полезного ископаемого будет проведена рекультивация месторождения.

Направление рекультивации нарушенных земель для объектов недропользования определяется инженерно-геологическими и горнотехническими условиями на момент завершения горных работ.

Краткое описание мер по компенсации потерь биоразнообразия, если намечаемая деятельность может привести к таким потерям.

Для обеспечения быстрого восстановления растительного покрова на участке эксплуатации, требующие снятие поверхностного почвенно-растительного слоя, с целью сохранения растительного покрова, являющегося кормовой базой растительноядных животных, предусматривается снятие ПРС, складирование его в места, позволяющие обеспечить его сохранность на время проведения работ, и последующее возвращение его на поверхность в ходе рекультивации.

9. Список источников информации, полученной в ходе выполнения оценки воздействия на окружающую среду

1. Экологический кодекс Республики Казахстан от 02.01.2021 г. № 400-VI ЗРК. г. Нур-Султан, 2021 г.;
2. «Об утверждении Методики определения нормативов эмиссий в окружающую среду», Приказ Министра экологии, геологии и природных ресурсов Республики Казахстан от 10 марта 2021 года № 63.
3. ГОСТ 17.2.3.02-78 «Охрана природы. Атмосфера. Правила установления допустимых выбросов вредных веществ промышленными предприятиями»;
4. Методика расчета концентраций в атмосферном воздухе вредных веществ, содержащихся в выбросах предприятий. ОНД-86. Госкомгидромет, Ленинград гидрометеиздат, 1997;
5. Санитарные правила «Санитарно-эпидемиологические требования к санитарно-защитным зонам объектов, являющихся объектами воздействия на среду обитания и здоровье человека» утвержденным приказом и.о. Министра здравоохранения Республики Казахстан от 11 января 2022 года № ҚР ДСМ-2;

6. Рекомендации по делению предприятий на категории опасности в зависимости от массы и видового состава выбрасываемых в атмосферу загрязняющих веществ, Алматы, 1995 г;

7. Методика расчета выбросов загрязняющих веществ в атмосферу от предприятий по производству строительных материалов п.5. От предприятий по переработке нерудных материалов и производству пористых заполнителей. Приложение №11 к Приказу Министра охраны окружающей среды Республики Казахстан от 18.04.2008 №100-п;

8. Методика расчета нормативов выбросов от неорганизованных источников Приложение №13 к Приказу Министра охраны окружающей среды Республики Казахстан от 18.04.2008 №100-п.

9. Методика расчета выбросов загрязняющих веществ в атмосферу от предприятий по производству строительных материалов Приложение №11 к Приказу Министра охраны окружающей среды Республики Казахстан от 18.04.2008 №100-п;

10. Методика расчета выбросов загрязняющих веществ от автотранспортных предприятий (раздел 3) Приложение №3 к Приказу Министра охраны окружающей среды Республики Казахстан от 18.04.2008 №100-п;

11. Санитарные правила «Санитарно-эпидемиологические требования к водоемосточникам, местам водозабора для хозяйственно-питьевых целей, хозяйственно-питьевому водоснабжению и местам культурно-бытового водопользования и безопасности водных объектов», утвержденные Приказом Министра здравоохранения Республики Казахстан от 20 февраля 2023 года № 26;

12. «Санитарно-эпидемиологические требования к обеспечению радиационной безопасности», утвержденные Приказом Министра здравоохранения Республики Казахстан от 2 августа 2022 года № ҚР ДСМ-71;

13. Программный комплекс «ЭРА-Воздух» Версия 3.0. Расчет приземных концентраций и выпуск томов ПДВ. Новосибирск 2004;

14. Налоговый кодекс РК.

15. Водный Кодекс РК от 9 апреля 2025 года № 178-VIII ЗРК.

16. План горных работ.