

КРАТКОЕ НЕТЕХНИЧЕСКОЕ РЕЗЮМЕ

Материалы к заявкам для получения экологического разрешения на период строительства скважин месторождений Узень и Карамандыбас

ВВЕДЕНИЕ

Краткое нетехническое резюме составлено с обобщением информации по проектам намечаемой деятельности, связанной со строительством скважин и обустройством объектов на месторождениях АО «Озенмунайгаз» в целях информирования заинтересованной общественности.

Разделы «Охраны окружающей среды» к техническим проектам на строительство скважин и проектам обустройства месторождений разработаны в соответствии с требованиями Экологического Кодекса РК от 02.01.2021 г. №400-VI ЗРК, Инструкции по организации и проведению экологической оценки и других законодательных и нормативных документов Республики Казахстан.

Основная цель разработки разделов «Охрана окружающей среды» – оценка всех факторов воздействия на компоненты окружающей среды (ОС), анализ изменения качества ОС при реализации проектных решений, ввода объектов технологической схемы разработки месторождения с учетом мероприятий по снижению и минимизации различных видов воздействий на компоненты окружающей среды и здоровье населения.

Заказчик проектов – АО «Озенмунайгаз».

1. Описание предполагаемого места осуществления деятельности

Месторождения расположены в степной части Южного Мангышлака и административно входят в состав Каракиянского района Мангистауской области Республики Казахстан.

Территория области малообжитая. Областной центр г. Актау находится 150 км от месторождений.

Рядом с месторождениями расположен г. Жанаозен, где базируется администрация АО «Озенмунайгаз», которое является градообразующим предприятием. Город Жанаозен имеет население около 80 тысяч человек и достаточно развитую инфраструктуру. Поселки городского типа Жетыбай и Курык находятся от месторождения соответственно в 70 и 150 км. Редко встречаются временные поселения, состоящие обычно из нескольких юрт – стойбища овцеводов.

1 июля 1964 было организовано нефтепромысловое управление "Узень". В марте того же года началось строительство будущего города нефтяников - Нового Узеня.

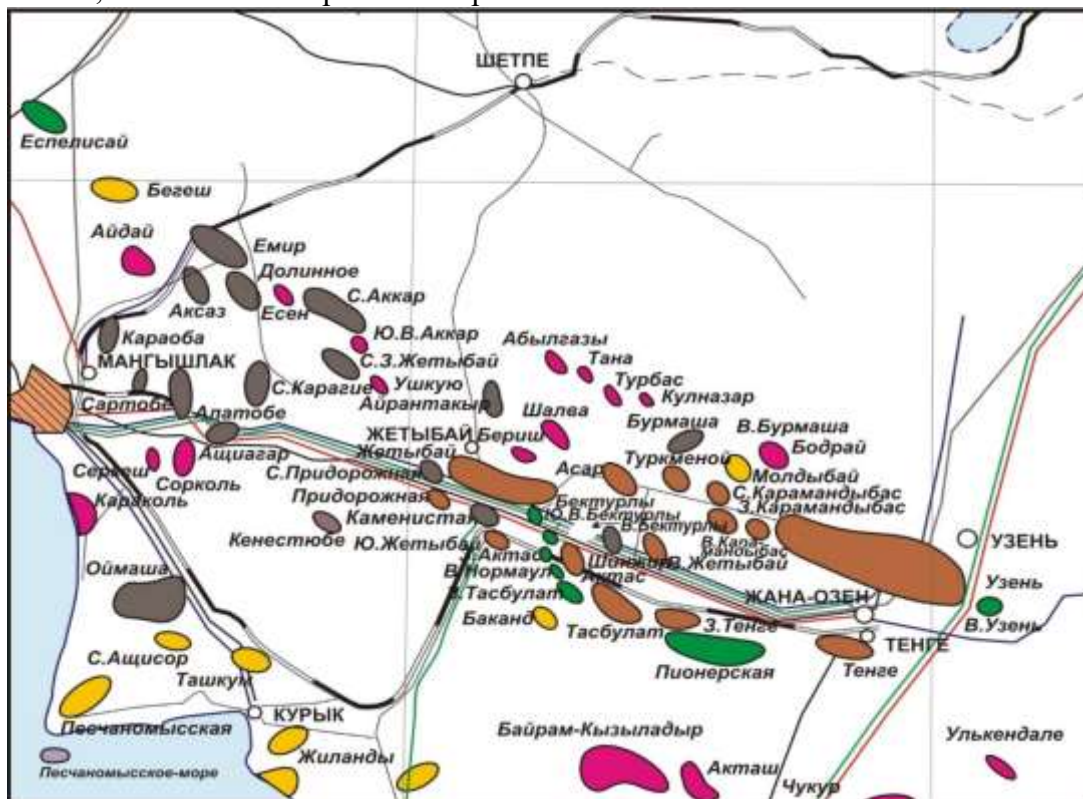
К 1965 году на месторождении была сооружена уникальная система сбора и транспортировки сырья. По ветке железной дороги Макат-Актау-Узень начали отправляться первые эшелоны. В течение последующих двух лет был построен большой магистральный нефтепровод Узень-Атырау-Самара, протяженностью в 1 450 километров. Обеспечение транспортировки нефти позволило существенным образом увеличить объемы производства. Так, за пять последующих лет добыча нефти в регионе выросла с 330 тыс. тонн в год (1965 г.) до 10, 4 млн. тонн (1970 г.) и к середине 70-х Узень стал давать более половины всей нефти, добываемой в Казахстане.

В 2004 году путём слияния ОАО «УзеньМунайГаз» и ОАО «ЭмбаМунайГаз» была образована компания "Разведка Добыча «КазМунайГаз»» («РД КМГ»).

С 1 июля 2012 года Производственный филиал был преобразован в АО «Озенмунайгаз». Численность работников составляет порядка 12 500 человек.

Общая площадь отведенного земельного участка для производственной

- 4420,746 га в г. Жанаозен;
- 35413,6499 га в Каракиянском районе;
- 26,97 га в Мангистауском районе;
- 7,3001 га в г. Актау;
- 0,0037 га в Тюбкараганском районе.



Координаты угловых точек горного отвода месторождения.

Поз.	Северная широта	Восточная долгота	Поз.	Северная широта	Восточная долгота
1	43°30'00"	52°38'55"	11	43°20'50"	53°01'50"
2	43°29'30"	52°41'00"	12	43°20'05"	52°58'15"
3	43°30'15"	52°40'45"	13	43°21'30"	52°54'50"
4	43°30'00"	52°44'00"	14	43°24'30"	52°49'50"
5	43°29'15"	52°46'30"	15	43°24'40"	52°47'45"
6	43°28'40"	52°51'30"	16	43°25'10"	52°45'50"
7	43°27'30"	52°55'15"	17	43°27'00"	52°41'20"
8	43°26'50"	52°58'30"	18	43°28'15"	53°39'20"
9	43°27'15"	53°04'20"	19	43°28'45"	52°38'20"
10	43°27'15"	53°03'50"			

Территория расположена в Мангистауской области, севернее города Жанаозен. Особенность рельефа состоит в наличии бессточных впадин (Асар, Корганой, Карамандыбас, Карамандыбас, Тугракшин и других), разных по площади и глубине, с крутыми, часто обрывистыми склонами. Самая крупная из них впадина Карамандыбас имеет длину 30 км и глубину 100-120 м.

Регион относится к полупустынной зоне с серо-бурыми почвами, в комплексе с

которыми большое распространение имеют солончаки корково-пухлые и солончаки приморские.

Формирование растительного покрова, характерно для условий пустынь. Господствуют белоземельнопопынные и биюргуновые сообщества. В понижениях рельефа местности встречаются сарсазаново-поташниковые травяные пятна. Многие участки, полностью лишены растительности в результате нефтеэксплуатационной деятельности.

Регион в хозяйственном отношении представляет собой малопродуктивные пустынные пастбища.

Поверхностные источники воды отсутствуют. Грунтовые воды залегают на глубинах 50 и более метров.

Климат района резко-континентальный. Лето жаркое и продолжительное. В отдельные годы температура воздуха повышается до +45⁰С. Зима малоснежная с сильным ветром, нередко буранами. Среднегодовая скорость ветра 5,2 м/сек. В наиболее холодные зимы морозы достигают –30⁰С. Близость Каспийского моря на климат влияния не оказывает.

3. Наименование инициатора намечаемой деятельности, его контактные данные

Инициатор намечаемой деятельности: АО «Озенмунайгаз»

130200, Республика Казахстан, Мангистауская область, г. Жанаозен, ул. Сатпаева, зд. 3.

Бизнес-идентификационный номер: БИН 120240020997

Генеральный директор: Саймаганбетов Ж.

Телефон: +7 (72934) 63110, 65310

Email: G.Tekeyeva@umg.kmgep.kz

4. Краткое описание намечаемой деятельности

В состав АО «Озенмунайгаз» входят:

- Нефтегазодобывающее управление №1 (НГДУ-1).
- Нефтегазодобывающее управление №2 (НГДУ-2).
- Нефтегазодобывающее управление №3 (НГДУ-3).
- Нефтегазодобывающее управление №4 (НГДУ-4).
- Управление подготовки нефти и производственного обслуживания (УПН и ПО).
- Управление производственно-технического обслуживания и комплектации оборудования (УПТО и КО).
- Управление по ремонту нефтепромыслового оборудования и технологических коммуникаций (УРНО и ТК).
- Управление химизации и экологии (УХЭ).
- Управление обслуживания скважин №1 (УОС -1).
- Управление по обслуживанию скважин №2 (УОС -2).
- Управление обслуживания скважин №3 (УОС -3).
- Управление обслуживания скважин №5 (УОС -5).
- Управление технологического транспорта (УТТ).
- Управление автоматизации и телекоммуникации (УАТ).
- Управление буровых работ (УБР).
- Управление «Узеньэнергонефть» (УУЭН).

Электроснабжение производственных объектов месторождений осуществляется от существующей линии электропередач. Водоснабжение питьевой водой привозное, технической водой – скважины альб-сеноман.

5. Краткое описание существенных воздействий намечаемой деятельности на окружающую среду

Жизнь и (или) здоровье людей, условия их проживания и деятельности

Отрицательное воздействие на местное население может быть оказано в результате загрязнения атмосферного воздуха, акустического воздействия и вибрацией при проведении строительных работ, а также на этапе эксплуатации объектов в рамках намечаемой деятельности.

Строительная площадка и производственный объект представляют риск в том случае, если доступ населения к ним не контролируется надлежащим образом.

В связи с нахождением проектируемого объекта на значительном расстоянии от населенных пунктов, значимого воздействия на здоровье и безопасность местного населения не ожидается. В границах установленной санитарно-защитной зоны -1000 м жилая застройка отсутствует.

Участок строительства расположен на достаточном расстоянии от населенных пунктов и, таким образом, данный объект не будет представлять угрозы для жизни и здоровья населения.

Воздействие на здоровье работающего персонала мало, так как предельно-допустимые концентрации загрязняющих веществ в атмосфере ниже нормативных требований в рабочей зоне. Из анализа технологических проектных решений установлено, что уровень производства высокий и созданы условия для значительного облегчения труда и оздоровления производственной среды на рабочих местах.

Биоразнообразие

Участок работ располагается на территории, преобразованной в результате хозяйственной деятельности. С намечаемой деятельностью не связан спектр воздействий, в зону влияния которых попадают чувствительные компоненты природной среды - местообитания ценных видов птиц, млекопитающих. На исследуемой территории не выявлено местообитаний ценных видов птиц, млекопитающих.

На участке работ отсутствуют объекты историко-культурного наследия, особо охраняемые природные территории.

Воздействие на растительность в период эксплуатации будет выражаться лишь в вероятности прямого или опосредованного воздействия на растительность прилегающих территорий. Существенный риск воздействия на растительность прилегающих территорий в первую очередь связан с особенностями эксплуатации объекта и опасностью загрязнения почв прилегающих территориях различными веществами.

Стадия строительства, связанная с безвозвратным и временным отчуждением земельных участков для реализации проектных решений по строительству (а значит, уничтожением мест обитания растений и животных) окажет наиболее существенное негативное воздействие на растительность.

Сильная деградация природных экосистем наблюдается при механическом воздействии, связанном со строительными работами. Особенно отрицательно этот фактор сказывается на состоянии почв и растительного покрова.

Основным, негативно влияющим на состояние животного мира процессом, является «фактор беспокойства», вызванный присутствием работающей техники и людей. В период проведения строительных работ некоторые виды, вследствие фактора беспокойства, будут вытеснены с прилегающей территории. Шум, производимый строительной техникой, выбросы загрязняющих веществ в атмосферу при работе автотранспорта, незнакомые запахи и присутствие людей, будут служить отпугивающим фактором для животных. Во многих случаях это является даже положительным фактором, т.к. заставит животных держаться на безопасном расстоянии от техники и персонала, работающего на объектах строительства.

Одним из значимых факторов воздействия является искусственное освещение в ночное время. Поскольку кроме гибели насекомых, летящих к источникам освещения, в ночное время больший процент млекопитающих будет гибнуть под колёсами автомашин в результате ослепления светом фар.

В случае выявления в ходе строительства и эксплуатации значимых воздействий на

охраняемые виды растений и животных, в рамках Плана сохранения биоразнообразия будут разработаны мероприятия по недопущению суммарных потерь биологического разнообразия, а в случае идентификации критических местообитаний - обеспечения прироста биоразнообразия.

Земли

Основными объектами воздействия строительства и эксплуатации объекта являются земли и почвы участка строительства.

Прямое воздействие на земельные ресурсы при строительстве и эксплуатации проектируемого объекта заключается в изъятии земель под строительство объектов, однако дополнительного изъятия земель проводиться не будет, строительство планируется на территории месторождений АО «ОМГ». Изменения статуса земель, изменения условий землепользования местного населения не будет.

Земли малопригодны для использования в сельскохозяйственном обороте. Ландшафтно-климатические условия и месторасположение территории исключают ее рентабельное использование, для каких-либо хозяйственных целей, кроме реализации прямых целей производства.

Изъятие земель сельскохозяйственного назначения для нужд промышленности производиться не будет, поскольку территория является промышленно освоенной.

В связи с вышесказанным, можно сделать вывод, что существенных воздействий на земельные ресурсы в результате намечаемой деятельности, не предвидится.

Территории постоянного или временного проживания населения в границах земельного участка, отводимого под строительство, а также в границах СЗЗ объекта, отсутствуют. Реализация Проекта не приведет к необходимости переселения жителей.

Согласно классификации по целевому назначению и разрешенному использованию участок строительства не попадает в зону приоритетного природопользования, на нем отсутствуют объекты историко-культурного наследия, месторождения полезных ископаемых.

Снятие плодородного слоя почвы не предусматривается, в связи с его отсутствием.

Сколько-нибудь значимого дополнительного воздействия со стороны строительных площадок на почвенный покров и земли прилегающих территорий (возрастание фитотоксичности, сброс загрязняющих веществ в грунтовые воды и др.) не ожидается.

Исходя из природных особенностей территории не ожидается.

Воды

Воздействия от хозяйственной деятельности может быть оценено с позиции рационального водопотребления и водоотведения, возможного загрязнения существующих на ограниченном участке техногенных вод, временных водотоков и водосборной площади в случае аварийной ситуации.

Потенциальное воздействие планируемых работ может оказываться на геологическую среду в отношении развития неблагоприятных экзогенных геологических процессов, которые в результате проведения полевых могут быть усилены или спровоцированы и на подземные воды первого от поверхности водоносного горизонта.

Одним из потенциальных источников воздействия на подземные воды (их загрязнения) могут быть утечки топлива и масел в местах скопления и заправки спецтехники и автотранспорта в период полевых работ.

Атмосферный воздух

Атмосферный воздух является основным объектом окружающей среды, на который окажет воздействие намечаемая деятельность при строительстве и эксплуатации.

Качество атмосферного воздуха, как одного из основных компонентов природной среды, является важным аспектом при оценке воздействия проектируемого объекта на окружающую среду и здоровье населения.

Факторами воздействия на объект природной среды - атмосферный воздух - являются выбросы загрязняющих веществ от стационарных и передвижных источников в

период строительства и эксплуатации объектов. Источниками выбросов ЗВ в атмосферу является работа строительных машин, силовых дизельных двигателей при бурении скважин, оборудования в период строительства и работа производственных объектов в период эксплуатации.

Загрязненность атмосферного воздуха химическими веществами может влиять на состояние здоровья населения, на животный и растительный мир прилегающей территории. Воздействие на атмосферный воздух намечаемой деятельности оценивается с позиции соответствия законодательным и нормативным требованиям, предъявляемым к качеству воздуха.

Для оценки уровня загрязнения атмосферного воздуха от источников выбросов при реализации проекта приняты следующие критерии: максимально-разовые концентрации (ПДК м.р.). Согласно санитарным нормам РК, на границе СЗЗ и в жилых районах приземная концентрация ЗВ не должна превышать 1ПДК.

Результаты расчета рассеивания показывают, что зона кумулятивного воздействия при штатном режиме работы будет ограничена внешней границей области воздействия проектируемого объекта.

Материальные активы, объекты историко-культурного наследия, ландшафты

В районе проектируемых работ отсутствуют объекты историко-культурного наследия (в том числе архитектурные и археологические), тем самым воздействия на материальные объекты культурного наследия в связи с намечаемой деятельностью не ожидается.

6. Информация о вероятности возникновения аварий и опасных природных явлений, о возможных существенных вредных воздействиях на окружающую среду, о мерах по предотвращению аварий и опасных природных явлений, и ликвидации их последствий, включая оповещение населения

Вероятность аварийных ситуаций и прогноз последствий для окружающей среды

Авариями в процессе строительства скважины называют нарушения технологического процесса проводки скважины, вызываемой потерей подвижности труб или их поломкой с оставлением в скважинах элементов колонны труб, различных предметов, инструментов, для удаления которых требуется специальные трубы.

В зависимости от причин их возникновения аварийные ситуации классифицируют на следующие виды:

- аварии с бурильными трубами – оставление в скважине частей бурильных колонн (переводники, муфты, замки, калибраторы, центраторы, стабилизаторы);
- прихваты колонн бурильных и обсадных труб – заклинивание их в стволе скважины, прижатие труб к стенкам под действием перепада давления в стволе или пласте, при образовании сальников, обвалах и осыпях;
- аварии с долотами – оставление в скважине долота, расширителя или их частей;
- аварии с обсадными колоннами – обрыв труб в резьбовых соединениях и по телу трубы;
- аварии вследствие неудачного цементированья – повреждение обсадных труб, неподъем цементного раствора, оставление раствора в колонне;
- аварии с забойными двигателями – оставление их на забое скважины целиком или от отдельных узлов;
- падение в скважину посторонних предметов;
- прочие аварии – оставление в скважине испытателей пластов, геофизических приборов, кабеля, открытые нефте-, газо-, водопрооявления (фонтаны).

Наиболее частыми аварийными случаями, встречающимися на практике, являются аварии с бурильными трубами. Одной из основных причин являются – совокупность всех напряжений, возникающих в трубах при разностенности труб, наличие внутренних напряжений в трубах и дефектах резьбового соединения. Наибольшее количество аварий с

бурильными трубами связано с разъеданием резьбового соединения буровым раствором.

Основными мерами, направленными на предупреждение аварий с бурильными трубами, являются:

- организация учета и отработка бурильных труб в строгом соответствии с инструкцией;
- технически правильный монтаж замков и труб, подбору замков к трубам по натягу, и принудительном закреплении замка в подогретом состоянии;
- профилактическая проверка всех труб после окончания буровых работ путем замера, осмотра испытания;
- использование предохранительных колпаков и колец для резьбы замков;
- применение устройств, обеспечивающих снижение вибрации бурильных труб;
- снабжение буровых специальными смазками.

В бурении для подъема колонны труб из скважины часто требуется приложить усилие, превышающее вес самой колонны. Иногда для сдвига колонны с места и подъема необходимо усилие, близкое к предельному, допускаемому прочностью труб или даже превышающего его. Это происходит в результате затяжек колонны, называемых прихватами. Прихват – осложнение, вызванное нарушением технологии бурения или недостаточно правильным учетом особенностей геологического строения. Пытаясь устранить прихват, часто прилагают усилие, при котором колонна обрывается. Прихват осложняется аварией. Для избежания и предупреждения затяжек и прихватов необходимо добавлять в буровой раствор вещества, обладающие повышенной смазывающей способностью, понижать избыточное давление в скважине, предотвращать желобообразование и тщательно очищать раствор и уменьшать липкость фильтрационных корок.

Возникновение осыпей и обвалов пород и сужение стволов проявляется в повышении давления в нагнетательной линии насосов при промывке, выносе на поверхность большого количества песка и крупных обломков пород, значительном увеличении усилия, затрачиваемого для приподнимания колонны труб. Одна из причин осложнений – изменение напряженного состояния в породе. Осыпи и обвалы появляются при резком уменьшении давления раствора на стенки скважины при газонефтяном выбросе и при опробовании пласта. В результате осыпей и обвалов пород образуются каверны, затрудняется вынос выбуренной породы, так как уменьшаются скорость восходящего потока и его подъемная сила, возрастает аварийность с бурильными трубами.

В случае наличия в горной породе раскрытых трещин, каналов и превышения бурового раствора на стенки скважины над пластовым давлением происходит поглощение раствора. Причинами возникновения данной ситуации может быть высокое гидродинамическое давление, возникающее при промывке скважины и обусловленное большой скоростью течения, небольшим зазором между колонной труб и стенкой скважины, при спуске колонны с большой скоростью.

Для устранения поглощения промывочной жидкости применяют следующие меры:

- уменьшение плотности бурового раствора;
- снижение скорости течения бурового раствора в затрубном пространстве;
- задавливание в пласт раствора с высоким предельным статическим напряжением сдвига и быстрым темпом структурообразования и оставление скважины в покое на несколько часов;
- добавление волокнистых и гранулированных материалов для закупорки ими трещин;
- бурение без выхода циркуляции с ориентацией на то, что выбуренные частицы постепенно заполняют трещины и каналы пласта;
- намывание инертных крупнозернистых материалов (гравий, песок);
- перекрытие зоны поглощения обсадными трубами.

Если пластовое давление хотя бы в одном из горизонтов превышает давление,

создаваемое буровым раствором, может возникнуть приток жидкости в скважину. Приток может также наблюдаться при недостаточной дегазации раствора, при понижении уровня раствора в скважине. Газ проникает в виде мельчайших пузырьков через плохо заглинизированные стенки скважины или вместе с выбуренной породой. Особенно интенсивно этот процесс происходит при длительных остановках буровых работ. При циркуляции буровой раствор выносит пузырьки газа на поверхность. Находясь на забое скважины давление на пузырьки газа довольно высокое, отчего их размеры чрезвычайно малы. Однако по мере приближения к устью скважины давление на них уменьшается, и размеры пузырьков увеличиваются. Часть бурового раствора выбрасывается, давление на стенки скважины понижается, что приводит к открытому фонтанированию. Подобные проявления приводят к порче оборудования, остановки буровых операций, возможны взрывы и пожары.

Во избежание нефте-, газо-, водопрооявлений необходимо осуществлять следующие мероприятия:

- вести постоянное наблюдение за качеством бурового раствора;
- использовать буровой раствор с небольшой водоотдачей, возможно меньшим статическим напряжением сдвига;
- повышать плотность раствора до уровня, необходимого для поддержания небольшого избытка давления в скважине над пластовым, но меньше того, при котором начинается разрыв пород и поглощение раствора;
- дегазировать буровой раствор, выходящий из скважины и при необходимости менять на раствор с большой плотностью;
- регулировать уровень раствора так, чтобы он находился всегда у устья;
- не оставлять скважину на длительное время без промывки.

При возникшем неуправляемом фонтанировании необходимо, прежде всего, герметизировать устье скважины, канал бурильных труб и информировать руководство. Работы по ликвидации нефте-, газопрооявлений должны проводиться по специализированному плану, разработанному до начала ведения работ. В случае начала открытого фонтанирования буровая должна быть обесточена, произведена полная установка двигателей. На территории ведения работ необходимо потушить технические и бытовые топки, остановить ДВС, движение транспорта, принять меры по сбору изливающейся жидкости.

Мероприятия по предотвращению и ликвидации аварий

В целях предотвращения и ликвидации осложнений в скважине при различной интенсивности поглощений или при полном прекращении циркуляции промывочной жидкости предпринимаются следующие меры:

- уменьшение перепада давления в системе «скважина-пласт» путем изменения параметров промывочной жидкости;
- изоляция поглощающего пласта путем закупорки каналов пласта специальными наполнителями, цементными растворами или пастами;
- бурение без выхода циркуляции, с последующим спуском обсадной колонны.

При газопрооявлениях необходимо предпринять следующие меры:

- повысить плотность бурового раствора (в случаях, когда поступления пластового флюида во время проявления приводит к увеличению уровня в приемных емкостях и появлению избыточного давления в бурильных трубах при закрытой скважине);
- подъем инструмента, во избежание проявления, производить только после выравнивания показателей бурового раствора до установленной величины;
- установить интенсивность проявления в процессе бурения и промывок, для чего углубление скважины прекращается и ведется промывка в течение одного цикла циркуляции;
- после закрытия превентора и стабилизации давления необходимо принять меры по ликвидации проявления;

- при появлении признаков начавшегося проявления при подъеме труб необходимо остановить подъем. При отсутствии перелива сразу же приступить к спуску труб в башмак обсадной колонны, о замеченных признаках проявлений необходимо немедленно поставить в известность инженерную службу.

При начавшемся поглощении необходимо предпринять следующие меры:

- поднять бурильную колонну в башмак обсадной колонны или в прихватобезопасный интервал и приступить к ликвидации поглощения;

- процесс бурения с частичной потерей циркуляции или без выхода циркуляции производить по специальному проекту;

- установить интенсивность проявления газа в процессе бурения и промывок в буровом растворе. Для этого углубление скважины прекращается и ведется промывка в течение одного цикла циркуляции. Если при этом поступление газа прекратилось, то это означает, что газ поступает в раствор из выбуренной породы. При поступлении газа из выбуренной породы повышать плотность бурового раствора не требуется;

- долив скважины при подъеме бурильной колонны необходимо производить периодически после подъема расчетного количества свечей;

- при появлении признаков начавшегося проявления при подъеме труб необходимо остановить подъем. При отсутствии перелива сразу же приступить к спуску труб в башмак обсадной колонны;

- подъем и спуск бурильной колонны производить с такой скоростью, при которой сумма гидростатического и гидродинамического давлений была бы выше пластового давления и меньше давления гидроразрыва пород;

- не следует проводить кратковременные промежуточные промывки при наличии газированных забойных пачек;

- длительные ремонтные или профилактические работы, не связанные с ремонтом устья скважины, необходимо производить при нахождении бурильной колонны в башмаке обсадной колонны с обязательной установкой шарового крана. Если ремонт устья скважины или противовыбросового оборудования продолжителен и нет возможности промыть скважину, то нужно установить отсекающий цементный мост;

- о замеченных признаках газо-, нефте-, водопроявлений необходимо немедленно поставить в известность инженерную службу;

- после закрытия превентора и стабилизации давления необходимо принять меры по ликвидации проявлений.

7. Краткое описание мер по предотвращению, сокращению, смягчению выявленных существенных воздействий намечаемой деятельности на окружающую среду, мер по компенсации потерь биоразнообразия, если намечаемая деятельность может привести к таким потерям, возможных необратимых воздействий намечаемой деятельности на окружающую среду и причин, по которым инициатором принято решение о выполнении операций, влекущих таких воздействия, способов и мер восстановления окружающей среды в случаях прекращения намечаемой деятельности

Природоохранные мероприятия должны быть направлены на сведение к минимуму негативного воздействия процесса строительства запроектированных объектов окружающей природной среды.

Меры по сокращению воздействия на атмосферный воздух

Основными принятыми в проекте мероприятиями, направленными на предотвращение выделения вредных веществ и обеспечения безопасных условий труда, являются следующие мероприятия:

- выбор технологии и применяемого оборудования с целью снижения отрицательного воздействия на атмосферный воздух;

- постоянно контролировать работу технологического оборудования;

- регулирование топливной аппаратуры ДВС агрегатов и специального автотранспорта для снижения загазованности территории ведения работ;
- использование герметичных систем на технологическом оборудовании и складах ГСМ;
- хранение сыпучих материалов и химических реагентов в закрытом помещении в герметичных тарах;
- размещение источников выбросов загрязняющих веществ на площадке с учетом преобладающего направления ветра;
- строго соблюдать технологический регламент работы на стационарных дизельных установках;
- проверка двигателей автотранспорта на токсичность;
- своевременное проведение планово-предупредительных ремонтов и профилактики оборудования;
- упорядоченное движение транспорта на территории месторождения;
- не допускать утечек и проливов ГСМ на рельеф;
- содержание в исправном состоянии техники и автотранспорта, проведение профилактического осмотра;
- обучение технического персонала безаварийным методам работы, повышение профессиональной грамотности рабочих и специалистов;
- разработка плана мероприятий по реагированию на аварийные ситуации.

Меры по сокращению воздействия на водные ресурсы и их рациональному использованию

Расчет норм водопотребления и водоотведения для нужд буровой проводится в соответствии с отраслевыми методическими указаниями. Нормы рассчитываются для основных и вспомогательных операций и для хозяйственных нужд.

- при проведении строительных работ разрешается использование только тех веществ, на которые имеются утвержденные нормативы;
- при бурении скважины запрещается использование технологий, допускающих поглощение буровых растворов проницаемыми горизонтами, насыщенными водами хозяйственно-питьевого назначения;
- при вероятности водопроявления на буровой должна быть предусмотрена система сбора, хранения и транспортировки сильноминерализованных вод к месту их утилизации;
- отстоянные минерализованные сточные воды должны утилизироваться или сбрасываться после очистки в места, согласованные с природоохранными органами;
- допускается повторное использование отработанных буровых растворов при приготовлении новых порций буровых растворов для проходки нижележащих интервалов с целью снижения объемов накопления жидких отходов;
- допускается использование оставшихся по окончании бурения скважины бурового раствора, жидкости для глушения, буровых сточных вод и др. при бурении других скважин и ремонте после соответствующей очистки и обработки. При невозможности осуществления их дальнейшего использования (большие расстояния между скважинами и др.) они должны утилизироваться.

Меры по сокращению воздействия на подземные воды

Принятая конструкция скважины не допускает гидроразрывов пород при бурении, это предотвращает загрязнение подземных вод. Для изоляции верхних горизонтов предусматривается кондуктор, который цементируется до устья. Необходимые меры для охраны подземных вод:

- проверять качество крепления скважин АКЦ в целях предотвращения вертикальных заколонных перетоков;
- предусмотреть замкнутый цикл использования бурового раствора в циркуляционной системе буровой, не допущение выброса бурового раствора и загрязнения подземных вод;

- бурение скважины осуществлять в строгом соответствии с утвержденным ГТН для предотвращения возможного открытого фонтанирования;
- своевременно устранять течи смазывающих веществ, ГСМ и продуктов их отработки и не допускать загрязнения подземных вод;
- хранение и использование химических реагентов производить в специально отведенных местах;
- применять контейнера для хранения и складирования сыпучих веществ;
- жидкие химические реагенты доставлять на буровую в специальных контейнерах, а сухие – в контейнерах и мешках;
- при испытании и освоении скважины возможен выброс углеводородов при фонтанировании или вызове притока, поэтому на территории площадки бурения предусмотреть емкость для временного хранения пластовой жидкости;
- обеспечение раздельной системы сбора отходов бурения и тщательный контроль за появлением загрязнителей-репрезентантов в сопредельных средах;

При возможных аварийных ситуациях предусмотреть:

- Обваловывание участка с разлившимися ЗВ и присыпку его песчано-цементной смесью, уменьшающей фильтрацию компонентов;
- Откачку жидкости из обвалованного участка и удаление нефти с почв.

Меры по сокращению воздействия на геологическую среду и недра

При бурении скважин на нефтяных месторождениях должны проводиться мероприятия, обеспечивающие сохранение геологической среды и охрану недр, эти мероприятия включают:

- предотвращение открытого фонтанирования, грифонообразования, поглощений промысловой жидкости, обвалов стенок скважин и межпластовых перетоков нефти, воды и газа в процессе проводки, освоения и последующей эксплуатации скважины;
- надежную изоляцию в пробуренных скважинах нефтеносных, газоносных и водоносных пластов по всему вскрытому разрезу;
- необходимую герметичность всех технических и обсадных колонн труб, спущенных в скважину, их качественное цементирование;
- предотвращение ухудшения коллекторских свойств продуктивных пластов, сохранение их естественного состояния при вскрытии, крепление и освоении.

Мероприятия по охране недр при строительстве скважины должны быть направлены на предотвращение загрязнения земли, поверхностных и подземных вод буровыми растворами, химреагентами, нефтепродуктами, минерализованными водами.

Освоение скважин после бурения должно производиться при оборудовании устья скважины герметизирующим устройством, предотвращающим разлив жидкости, открытое фонтанирование.

При обводнении скважин, помимо контроля за обводненностью их продукции, необходимо провести специальные геофизические и гидрогеологические исследования для определения места притока воды в скважину через колонну, источника обводнения и глубины его залегания.

Меры по сокращению воздействия на почвы и грунты

Для устранения или хотя бы значительного ослабления отрицательного влияния при строительстве скважин на природную экосистему необходимо:

- при проведении СМР снять слой почвы на определенную глубину с земельного участка, отведенного под строительство объекта и переместить слой почвы в места временного складирования для повторного использования при восстановлении земель;
- автоматическое отключение скважины при авариях отсекающими;
- обваловка устья скважины земляным валом на случай разлива нефти в течение первых часов;
- организация движения транспорта только по постоянным автодорогам;
- организовать систему сбора твердо бытовых и производственных отходов;

- сбор и вывоз в спец. контейнерах отработанных масел, смазок, других материалов со своевременной сдачей их на регенерацию;
- провести качественную техническую рекультивацию земель.

Меры по сокращению воздействия на растительный и животный мир

Во избежание негативных воздействий на растительность и животное население прилегающих к буровой площадке территорий необходимо проведение целого комплекса профилактических и практических мероприятий:

- полностью предотвратить загрязнение почвы нефтепродуктами и другими типами промышленного загрязнения среды;
- проводить по мере необходимости очистку почвы от нефтепродуктов, проложить фиксированную систему дорог и подъездных путей на месторождении;
- исключить разливание пластовых вод при испытании;
- запретить преследование и уничтожение полезных видов животных (включая и браконьерство) путем издания соответствующего приказа по предприятию согласно законодательству по охране и использованию животного мира Казахстана;
- избегать уничтожения или разрушения гнезд, нор на близлежащей территории;
- сократить до минимума передвижения автотранспорта в ночное время;
- произвести ограждение всех технологических площадок и исключить случайное попадание животных на промплощадку;
- для защиты птиц от поражения электрическим током, применять «холостые» изоляторы;
- запретить кормление диких животных персоналом, а также в надлежащем порядке хранить отходы, являющиеся приманкой для диких животных.

Меры по восстановлению земельного участка

По окончании бурения и освоения скважин необходимо проведение следующих работ:

- демонтаж оборудования в соответствии с требованиями нормативных документов;
- очистка территории буровой от металлолома, строительного мусора;
- снятие загрязненного грунта;
- восстановление ландшафтов на площадке скважины и прилегающей территории.

Техническая рекультивация состоит в удалении и захоронении строительных отходов, в дополнительной планировке местности, ремонте и укреплении насыпей, засыпке выемок и срезок.

После окончания строительных работ необходимо:

- буровой раствор, оставшийся после окончания бурения скважин, использовать повторно для бурения последующих скважин;
- при демонтаже складов ГСМ - убрать загрязненные участки;
- всю площадку после окончания бурения и испытания скважин спланировать.

Меры по сохранению и компенсации потери биоразнообразия

В проекте выполнена предварительная идентификация и оценка наиболее вероятных неблагоприятных воздействий на компоненты окружающей природной среды.

Проекты реализуются на территории, преобразованной в результате хозяйственной деятельности. Проектируемые работы будут происходить на территории действующих месторождений АО «ОМГ». Ландшафты месторождения под воздействием многолетних антропогенных и техногенных нарушений были подвержены механическим изменениям. Изъятие земель сельскохозяйственного назначения для нужд промышленности производиться не будет, поскольку изымаемый под размещение объектов участок до начала реализации в сельском хозяйстве не использовался - территория является промышленно освоенной территорией. Земли малопригодны для использования в сельскохозяйственном обороте. Ландшафтно-климатические условия и месторасположение территории исключают ее рентабельное использование, для каких-либо хозяйственных целей, кроме реализации прямых целей производства.

На исследуемой территории не выявлено местообитаний ценных видов птиц, млекопитающих.

На участке работ отсутствуют объекты историко-культурного наследия.

Таким образом, реализация проектных решений при соблюдении норм технической и экологической безопасности, проведении технологических и природоохранных мероприятий не приведет к значительным изменениям в компонентах окружающей среды, и незначительно повлияет на абиотические и биотические связи территории, с учетом того, что данная территория уже подвержена антропогенному вмешательству.

Проведенная оценка воздействия на окружающую среду позволяет сделать следующие выводы:

-Негативные воздействия намечаемой деятельности на биоразнообразие не выявлены.

-В процессе проведения оценки воздействия на окружающую среду проектируемой деятельности выявлено, что и на стадии строительства, и на стадии эксплуатации отсутствуют риски утраты биоразнообразия.

Реализация намечаемой деятельности не приведет:

-к потере биоразнообразия в части объектов растительного и (или) животного мира или их сообществ, являющихся редкими или уникальными, и имеется риск их уничтожения и невозможности воспроизводства;

-к потере биоразнообразия в части объектов растительного и (или) животного мира или их сообществ, являющихся составной частью уникального ландшафта, и имеется риск его уничтожения и невозможности восстановления;

-к потере биоразнообразия из-за отсутствия участков с условиями, пригодными для компенсации потери биоразнообразия без ухудшения состояния экосистем;

-к потере биоразнообразия из-за отсутствия соответствующей современному уровню технологии.

В связи с вышесказанным, проведение оценки потери биоразнообразия и разработка мероприятий по их компенсации не требуется.

Компенсация потери биоразнообразия по данным проектам также не требуется, поскольку отсутствует биоразнообразие, утраченное в результате осуществленной деятельности.

Проекты в заявку:

1	РООС к ГТП на строительство эксплуатационных скважин №33, 34, 35, 38, 39 проектной глубиной 3250 метров на месторождении Западное Тенге
2	ГТП на реконструкцию эксплуатационных скважин №№ 3518, 6941, 7983, 8778, 6312 методом бурения с углублением забоя до 710 метров на месторождении Узень
3	ГТП на реконструкцию эксплуатационных скважин №№ 558, 771, 844, 621 методом бурения с углублением забоя до 700 метров на месторождении Карамандыбас
4	Корректировка РООС к ГТП на строительство эксплуатационных добывающих скважин («slim-hole») вне газового контура проектной глубиной 1400 метров на месторождении Узень (НГДУ-1,2,3)
5	Корректировка РООС к ГТП на строительство эксплуатационных добывающих скважин («slim-hole») вне газового контура проектной глубиной 1400 метров на месторождении Узень (НГДУ-4)
6	Корректировка РООС к ГТП на строительство эксплуатационных малогабаритных скважин (slim-hole) проектной глубиной 1400 метров на месторождении Узень

7	Корректировка РООС к ГТП на строительство эксплуатационных нагнетательных скважин вне газового контура проектной глубиной 1400 метров на месторождении Узень (НГДУ-1,2,3,4)
8	Корректировка РООС к ГТП на строительство эксплуатационных добывающих скважин вне газового контура проектной глубиной 1400 м на месторождении Узень
9	Корректировка РООС к ГТП на строительство эксплуатационных добывающих скважин вне газового контура проектной глубиной 1400 м на месторождении Узень (НГДУ-2,4)»