

ТЕХНИЧЕСКОЕ ЗАДАНИЕ
на разработку плана горных работ для добычи суглинка
на месторождении Тастак-1, расположенного в Жанакорганском районе
Кызылординской области

Раздел I – Общий	
1. Основание для разработки	<p>а) Кодекс Республики Казахстан «О недрах и недропользования».</p> <p>б) уведомление с управления предпринимательства и промышленности Кызылординской области.</p>
2. Район осуществления работ	Республика Казахстан, Кызылординская область, Жанакорганский район, месторождение Тастак-1
3. Источник финансирования	Собственные средства
4. Стадийность проектирования	Типовой проект отсутствует, индивидуальное проектирование для получения лицензии на добычу
5. Основные технологические процессы	Добыча суглинка
6. Особые условия	<p>а) Вскрышные породы и полезное ископаемое разрабатываются вместе.</p> <p>б) Вскрышные породы складировать в выработанном пространстве для дальнейшей рекультивации.</p>
7. Требования к выполнению документации	План горных работ выполнить в соответствии с законодательными актами Республики Казахстан, а также согласно инструкции по составлению плана горных работ.
8. Выделение очередей пусковых комплексов строительства	<p>Пояснительная записка:</p> <p>Общие сведения о карьере, природные условия, климат, рельеф и гидрография, почвы и растительность, геологическое строение и гидрогеологические условия участка, краткая геологическая характеристика карьера, система разработки карьера, характеристика горно-технических условий разработки, горно-подготовительные работы, вскрышные работы, проходка выездной траншеи и устройство заградительной, добычные работы, вспомогательный производственный и хозяйственный транспорт, обеспечение качества работ, техническая характеристика карьера, режим работы и производительность карьера, технология ведения добычных и вскрышных работ, мероприятия по охране труда и техники безопасности, охрана природы при производстве и приемке земляных работ, ведомость потребности в основных строительных машинах и транспортных</p>

	<p>средствах.</p> <p>Текстовые приложения:</p> <p>Заключения заинтересованных государственных органов на план горных работ, перечень используемых при проектировании нормативов и стандартов.</p>
9. Требования к разработке раздела «Охрана окружающей среды»	Согласно законодательству Республики Казахстан по вопросам охраны окружающей среды, стандартам и нормативам.
Раздел II – Разработка месторождения	
1. Назначение карьера	Грунт используется в качестве сырья для производства строительных материалов
2. Общая площадь, подлежащая разработке	Общая площадь разработки - 24,94 га.
3. Номенклатура продукции и мощность карьера	Согласно плану горных работ
4. Намечаемое увеличение мощности карьера	План горных работ выполнить с учетом запасов на дату утверждения на 01.01.2015 C_I - 551,0 тыс.м ³ .
5. Режим работы карьера	<p>На вскрыше – сезонный, в одну смену, продолжительность смены 8 часов.</p> <p>На добыче – сезонный, (по мере необходимости), пятидневная рабочая неделя, в одну смену продолжительностью 8 часов.</p> <p>Количество лет отработки – 6 лет (до 2031 года включительно)</p> <p>Рабочих дней в году – 305</p> <p>Рабочих смен в сутки -1</p>
6. Сроки разработки месторождения и планируемая производительность карьера	<p>2026-2030 год – по 90,0 тыс. м³.</p> <p>2031 год – 101,0 тыс. м³.</p>
7. Основное и вспомогательное оборудование.	<p>На добычных работах - экскаваторы типа «обратная» лопата Hyundai R 300 - 1-единица, либо аналогичное/китайское горно-транспортное оборудование на случай ТО.</p> <p>На вскрышных работах и вспомогательных работах (планировка дна, содержание дорог) – бульдозер типа Т-170 - 1-единица либо аналогичное/китайское горнотранспортное оборудование на случай ТО. Перевозка вскрышных пород автосамосвалами HOWO, грузоподъемностью 25 т – 2 единиц либо аналогичное/китайское горнотранспортное оборудование на случай ТО</p>
8. Источник обеспечения работ:	<p>Электроэнергия – не требуется</p> <p>ГСМ –автозаправщиком</p> <p>Обеспечение питьевой и технической водой</p>

	– бутилированная и привозная, обед – не требуется. Связью – с офисом и внутренняя – радио и сотовая - со службами экстренной помощи и ЧС-сотовая Доставка рабочей смены на место работы и обратно – на а/м УАЗ-22069.
9. Ремонт механизмов и оборудования	Техническое обслуживание, средний и капитальный ремонт спецтехники на специализированных предприятиях
10. Намечаемые сроки эксплуатации месторождения	До 2031 года.
Раздел III – Дополнительно	
1. Охрана окружающей среды	Предусмотреть отдельным проектом
2. Рекультивация карьера	Разработать план ликвидации к плану горных работ

ВВЕДЕНИЕ

Настоящий план горных работ разрабатывается на основании статьи 216 и 217 Кодекса Республики Казахстан «О недрах и недропользовании» от 27.12.2017г № 125-VI ЗРК, в которых указано, что мероприятия по выполнению основных требований об обеспечении безопасного ведения работ, связанных с использованием недрами, включаются в планы или схемы плана горных работ, которые подлежат согласованию с соответствующими компетентными органами.

Настоящий план горных работ для добычи суглинка на месторождении Тастак-1, расположенного в Жанакорганском районе Кызылординской области разработан на основании уведомления от управления предпринимательства и промышленности.

Согласно Протоколу ЮК МКЗ № 2122 от 26.02.2015 г. утверждены запасы суглинка по промышленной категории С₁ в количестве 551,0 тыс.м³.

Настоящий план горных работ разработан на полную отработку участка.

Основная цель настоящего плана горных работ – полная отработка запасов разведанного месторождения.

Основные поставленные задачи:

- проведение горно-добычных работ механическим способом, методом экскавации без использования БВР;
- проведение добычных работ, с целью отработки утвержденных запасов.

Проектные решения разработаны в соответствии с действующими нормами и правилами РК, предусматривающими мероприятия, которые обеспечивают безопасность производства работ.

План горных работ разработан в соответствии с Законом РК от 11 апреля 2014 года №188-V «О гражданской защите»; со ст.216 п.3 Кодекса Республики Казахстан «О недрах и недропользовании» №125-VI от 27.12.2017г; приказа Министра по инвестициям и развитию Республики Казахстан от 18 мая 2018 года № 351; Совместного приказа Министра энергетики Республики Казахстан от 15 июня 2018 года № 239 «Об утверждении Единых правил по рациональному и комплексному использованию недр». Все вышеперечисленное предусматривают мероприятия, которые обеспечивают безопасность производства работ.

В соответствии с требованиями Экологического кодекса Республики Казахстан и нормативного документа «Инструкция по проведению оценки воздействия намечаемой хозяйственной деятельности на окружающую среду при разработке предплановой, предпроектной и проектной документации» к плану горных работ разработан раздел «Охрана окружающей среды» (далее – РООС).

Разработка РООС проводилась в соответствии с действующими в Республике Казахстан экологическим законодательством, нормами, правилами и с учетом специфики производства, с использованием технической документации предприятия.

1 ГЕОЛОГО-ПРОМЫШЛЕННАЯ ХАРАКТЕРИСТИКА МЕСТОРОЖДЕНИЯ

1.1 Административное и географическое положение месторождения.

Разведанное месторождение суглинков Тастак-1 расположено в Жанакорганском районе Кызылординской области Республики Казахстан, в 20км к северо-западу от пос. Жанакорган, в 170км от областного центра г. Кызылорда, на территории листа L-42-XXXII.

Месторождение суглинков Тастак-1с пос. Жанакорган связано насыпной шоссейной дорогой. Через пос. Жанакорган проходит асфальтированная автотрасса

Алматы – Кызылорда, от которой во все стороны отходят степные грунтовые дороги. Рядом находится рудник «Шалкия».

Участок «Тастак-1» сложен современными аллювиально-пролювиальными отложениями – суглинками, супесями, которые перекрывают среднечетвертичные аллювиально-пролювиальные отложения.

Месторождение суглинков Тастак-1 в плане представляет собой форму неправильной трапеции, размером примерно 470 на 600 м.

Границы участка запрашиваемой лицензионной территории определены угловыми точками со следующими координатами, представленными в ниже следующей таблице.

Координаты угловых точек

Месторождение, привязка, площадь	№№ точек	С. Ш.	В. Д.
Месторождение суглинков Тастак-1, площадь 24,94 га	1	44° 03' 33,5"	67° 10' 53,4"
	2	44° 03' 33,5"	67° 11' 20,3"
	3	44° 03' 20,0"	67° 11' 30,0"
	4	44° 03' 20,0"	67° 11' 03,0"

Участок работ под добычу суглинка расположен в пределах обширной территории между реками Арыстады и Жидели, сложенной аллювиальными среднечетвертичными отложениями. Практически ровная поверхность осложнена останцами размыва, редкими эоловыми буграми, высотой 1-2 м, сухими арыками. Морфологически эти отложения приурочены к современной аллювиальной долине и долинам многочисленных сухих русел временных потоков, стекающих с гор Каратау и формирующих в предгорной части своеобразный шлейф рыхлых отложений аллювиально-пролювиального генезиса. Абсолютные отметки высот в пределах участка составляют 165,5–166,0 м.

Наиболее крупные населенные пункты: поселок городского типа Жанакорган, пос. Шалкия и др.

Важнейшими полезными ископаемыми области являются углеводородное сырье, свинец, цинк, уран, ванадий, поваренная соль и подземные воды.

В 2 км от железнодорожной станции Жанакорган функционирует грязевый курорт. Из местных строительных материалов в районе известны месторождения доломитов, известняков, кирпичных суглинков, песка и гравия. Активно работает в районе такая крупная корпорация, как «Казатомпром», ведет добычу полиметаллов горно-металлургическая компания «ШалкияЦинк», действуют многочисленные карьеры по добыче строительного камня и песчано-гравийной смеси.

Большинство населения описываемой территории проживает в населенных пунктах, расположенных в долине р. Сырдарьи. Основное занятие - земледелие и животноводство, а на станциях люди заняты на обслуживании железной дороги. Население составляют казахи, узбеки, корейцы, русские.

Согласно схематической карте климатического районирования для дорожного строительства и прил. Б СП РК 2.04-01-2017* исследуемая территория относится к IVA дорожно-климатической зоне.

Ближайшим наиболее крупным населённым пунктом является Жанакорган. В посёлке имеется маслозавод, кирпичный завод и несколько мелких предприятий пищевой промышленности и строительных материалов.

Электроэнергией район снабжается от единой энергосети Южного Казахстана. Лесоматериалы и топливо в районе – привозные.

ГОРНЫЕ РАБОТЫ

Горнотехнические условия разработки, границы карьера, промышленные запасы.

Работа карьера от начала строительства до момента исчерпания всех запасов полезного ископаемого регламентируется планом горных работ. В плане горных работ приводятся свои технологические и технические решения, технико-экономические показатели, трудовые, материальные, показатели, трудовые, материальные, энергетические и другие ресурсы, обеспечивающие рентабельную работу карьера в течение расчетного периода.

В плане горных работ приводятся следующие технические решения:

- границы карьера на конец отработки на базе балансовых запасов полезных ископаемых месторождения с выделением первоочередных контуров и контуров последующих этапов;
- проектная производительность карьера и возможная максимальная величина производительности по горнотехническим условиям;
- способы вскрытия и системы разработки месторождения полезных ископаемых;
- обоснование нормативов вскрытых, подготовленных и готовых к выемке запасов полезных ископаемых;
- очередность отработки запасов;
- календарный график горных работ с объемами добычи и показателями качества полезного ископаемого в пределах срока действия лицензии в рамках контрактной (лицензионной) территории (участка недр);
- технология и комплексная основных и вспомогательных процессов;
- технологическая схема и параметры системы разработки;
- мероприятия по соблюдению нормируемых потерь полезного ископаемого;
- геологическое и маркшейдерское обеспечение работ;
- меры безопасности работы производственного персонала и населения, зданий и сооружений, объектов окружающей среды от вредного воздействия работ, связанных с недропользованием;
- освоения расчетной производительности по этапам до конца отработки карьера в увязке с решениями по технологическим схемам;
- технико-экономическое обоснование, включающее следующие основные показатели:
 - расчет необходимых инвестиций для освоения месторождений;
 - расходы на эксплуатацию месторождений;
 - оценку воздействия планируемой деятельности на окружающую среду;
 - мероприятия по предупреждению и ликвидации аварий, несчастных случаев и профилактике профессиональных заболеваний.

Ширина рабочей площадки определяется с учетом применяющего оборудования и техники.

Породы вскрыши и полезного ископаемого рыхлые, по экскавации относятся ко II-IV категории, что позволяет отрабатывать их без применения буровзрывных работ.

Учитывая близповерхностное залегание полезного ископаемого, его рыхлое состояние, простое строение полезной толщи, принимается отработка участка механизированным способом без предварительного рыхления породы.

Вскрышные породы представлены почвенно-растительным слоем (суглинок с корнями травянистых растений). Породы вскрыши удаляются в отвалы бульдозером.

По участку средняя мощность полезной толщи 2,42 м. Средняя мощность пород вскрыши 0,29 м. Коэффициент вскрыши – 0,13.

Горно-геологические условия позволяют добывать полезное ископаемое открытым механизированным способом. Участок работ не обводнен.

На аналогичных участках отработка ведется карьерами со средними углами откоса 45° , при рекультивации производится их выколаживание до 30° – 35° .

Вскрышные породы на всю свою мощность предварительно будут удалены бульдозером и складированы в специальный отвал, с целью дальнейшего их использования при рекультивации карьеров. Также частично предусматривается разработка полезного ископаемого при проходке внутрикарьерной дороги для транспортировки вскрышных пород на подошву отработанного участка.

В плане горных работне предусмотрены эксплуатационно-разведочные и закладочные работы, в связи с тем, что глубина разработки не превышает 2,5–3,0м; а по приращению запасов (расширение участка) в соответствии с Кодексом РК «О недрах и недропользовании» не предусматривается.

Режим работы карьера (погрузочно-транспортных работ) принимается, как правило, круглогодовым. Режим работы принимается сезонным в случае, когда невозможно применение принятой технологии ведения горных работ или отгрузки готовой продукции круглогодично (по климатическим или другим условиям).

Исходными данными для определения эффективности добычи суглинка послужили результаты геологоразведочных работ и технологических исследований, гидрогеологические и другие особенности месторождения.

Сейсмическая опасность карьера в соответствии с СП РК 2.03-30-2017 согласно приложения Б и карты общего сейсмического зонирования ОСЗ-2₄₇₅ - 5 баллов по шкале MSK-64, карты ОСЗ-2₂₄₇₅ – 6 баллов.

Согласно таблице 6.1 СП РК 2.03-30-2017 грунтовые условия разработки карьера по сейсмическим свойствам относятся к II типу.

В соответствии с табл.6.2 СП РК 2.03-30-2017 сейсмичность расположения карьера по карте ОСЗ-2₄₇₅ и ОСЗ-2₂₄₇₅ составит 6 баллов.

По сложности горно-геологических условий месторождение относится ко второй категории (СНиП РК 1.02-18-2004, прил.2).

Участок карьера расположен в зоне сейсмической опасности с ускорением 0,020g, согласно карты общего сейсмического зонирования ОСЗ-1₄₇₅ и 0.045g – карты ОСЗ-1₂₄₇₅ (приложение Б).Суффозионные процессы и оползни на бортах карьера исключаются.

Объекты производственного и жилищно-гражданского назначения на карьере не предусматриваются. Грунтовые воды на обнаружены, и поэтому в гидрогеологическом отношении разработка полезного ископаемого затруднений не вызывает.

Планом горных работ принят открытый способ разработки месторождения. Параметры карьера по поверхности будут соответствовать контурам подсчета запасов. При добыче рабочие борта карьера будут составлять 60° – 70° , в процессе рекультивации они выколаживаются до угла естественного откоса грунтов - 28° – 30° .

В этой связи площадь карьера по поверхности на начало и на конец отработки будет одинаковой. Параметры карьера на конец отработки, влияют на величину потерь и определяются по следующим условиям:

- границы карьера по поверхности соответствуют границам и определяются координатами;
- углы откоса бортов принимаются в расчетах: на конец отработки - 60° , после рекультивации - 30° ;
- на конец отработки границы карьера по дну отступают от границ по поверхности на 2 м внутрь карьера (1/2 высоты борта);

Ввиду того, что карьер имеет изометричную форму, при описании и в расчетах параметров, условно принимаем за длину параметры, измеряемые в широтном направлении, за ширину - измеряемые в меридиональном направлении.

При составлении плана горных работ в результате горно-геологического анализа месторождения устанавливаются границы карьерного поля на конец отработки и определяются его главные параметры и объемы вскрыши, включенные в контур карьера. В пределах карьерного поля выделяются контуры горных работ на момент сдачи карьера в эксплуатацию, контуры этапов при отработке карьерного поля.

Планом горных работ принят открытый способ разработки. Границами горных работ являются граница подсчета запасов категории C_1 . Отработка ведется на всю продуктивную толщу до глубины 2,5–3,0 м от дневной поверхности, одним уступом. Объемы горных работ по карьеру приведены в нижеследующей таблице.

Наименование показателя	Единица измерения	Объемы
Балансовые (утвержденные) запасы	тыс. м ³	551,0
Горная масса	тыс. м ³	622,63
Вскрыша	тыс. м ³	71,63

Способ установления границ карьера на конец отработки, определение величины граничного коэффициента вскрыши, построение границ производится в соответствии с действующими нормативно-техническими документами.

Технология горных работ

На выбор технологии производства горных работ оказывает влияние рельеф участка, геологическое строение и виды карьерных механизмов.

Для ведения добычных работ в плане горных работ будет задействована техника: экскаватор Hyundai, бульдозер Т-170 или китайские аналоги.

Планом горных работ принята транспортная система разработки циклическим забойно-транспортным оборудованием (экскаватор-самосвал) с перемещением вскрышных пород во внешний отвал (бурты).

В плане горных работ на участке принимается следующий порядок отработки полезного ископаемого:

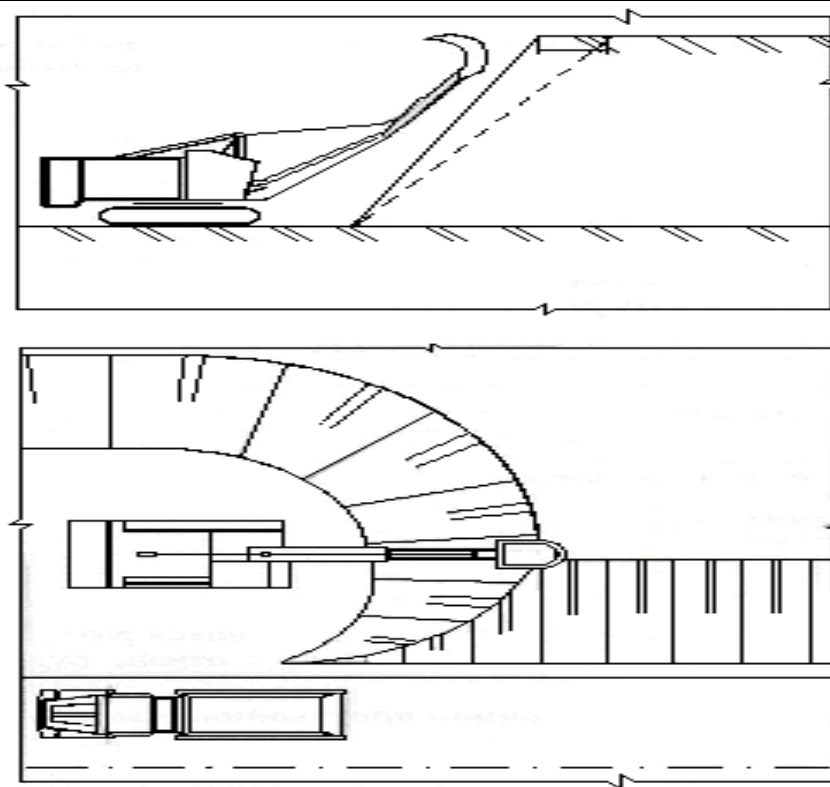
- выемка и погрузка суглинка в транспортные средства;
- транспортировка добытого полезного ископаемого до места назначения будет выполняться потребителями.
- снятие потенциально-плодородного слоя почвы (ППС) производится бульдозером и собирается в бурты, которые в дальнейшем будут использованы для рекультивации отработанных участков карьера.

По мере отработки карьера возможна также параллельная рекультивация отработанных участков.

Подготовка площадки. Подготовка площади проведения горных работ заключается в её очистке от вскрышных пород. Зачистка производится фронтальным погрузчиком с последующей погрузкой и вывозом горной массы в породный отвал автосамосвалами или бульдозером. В дальнейшем данная горная масса используется при проведении рекультивации, отработанного участка, а также для отсыпки дорог. Учитывая характер климата и рельеф местности, вопрос отсыпки дорог и содержания их в рабочем состоянии, требует постоянного контроля.

Параметры рабочей площадки.

№ п/п	Наименование	Показатели
1	Экскаватор HYUNDAI, емкость ковша, м ³	1,6
2	Ширина заходки экскаватора, м	14,0
3	Ширина проезжей части, м	8,0
4	Ширина призмы обрушения, м	1,0
5	Ширина рабочей площадки, м	25,5
6	Высота уступа, м	5-10
7	Угол откоса рабочего уступа, град.	80



Параметры рабочей площадки отработки уступов

Вскрышные работы. С поверхности полезное ископаемое перекрыто суглинками с корнями растений, содержащими до 10% глинистого материала. Мощность вскрышного слоя небольшая, колеблется от 0,25 до 0,3 м, в среднем 0,29м.

Ввиду малой мощности вскрышных пород (почвенно-растительный слой) на площади месторождения, работы начинаются с отработки вскрышных пород

бульдозером. Суглинок с корнями растений, направляемый в отвал вскрышных пород, не обладает чрезмерной засоленностью и илистостью, не содержит химически активных, радиоактивных и токсичных веществ, не самовозгорается и поэтому не окажет существенного влияния на окружающую среду.

Породы вскрыши складировются в специальные отвалы. Каждый отвал имеет «паспорт ведения отвала», который составляется в соответствии с требованиями «Единых правил безопасности при разработке месторождений открытым способом», с учетом призмы обрушения. Почвенно-растительный слой будет складываться в специальные отвалы.

С помощью бульдозера вскрышные породы собираются в бульдозерные отвалы по периметру участка для дальнейшей рекультивации. Принимая во внимание то, что выемка полезного ископаемого производится на всю мощность залегания, имеется возможность размещения породы вскрышных пород в отвалы на отработанных участках.

Размещение вскрыши производится во внутренние отвалы, которые представляют собой вал высотой до 1,0 м. и шириной в основании 3-7 м. Складирование вскрыши производится за пределами конечного контура карьера. Перемещение вскрыши во внутренние отвалы производится бульдозером Т-170. Объем вскрышных пород по участку за период 2026-2031 гг. составит: 71,63 тыс. м³. Планом горных работ предусматривается бульдозерное отвалообразование вскрышных пород вдоль бортов карьера.

К горно-подготовительным работам на карьере отнесены строительство подъездных автодорог, проходка въездных траншей на отметку рабочего горизонта, проходка разрезных траншей для обеспечения необходимого фронта добычных работ.

Добычные работы. За период 2026-2031 гг. разработки будут извлечены все оставшиеся запасы в количестве 551,0 тыс. м³.

Разработка пласта полезной толщи будет осуществляться одним уступом. Высота будет составлять не более 3,0 м. Откос рабочих уступов до 45°. Максимальный наклон въездной траншеи - 5°. Ширина рабочей площадки определяется с учетом применяющегося оборудования, организацией ведения добычных работ. Предусматривается применение экскаватора и автомашин-самосвалов.

Выемка и погрузка суглинка производится экскаватором Hyundai.

Погрузка полезного ископаемого производится в автосамосвалы HOWO (Китай).

Пылеподавление при транспортировке горной массы осуществляется орошением водой подъездных путей.

Добычные работы на карьере будут вестись круглогодично, в одну смену, продолжительность смены – 8 часов, 305 рабочих дня в году.

Потери полезного ископаемого. Разработка запасов суглинка предусматривается с наиболее полным извлечением из недр. Определение потерь и разубоживания рассчитаны в соответствии с «Отраслевой инструкцией по определению и учету потерь нерудных строительных материалов при добыче» (ВНИИНеруд, 1974 г.).

При расчете данных потерь и разубоживания применен «прямой метод» определения потерь, который заключается в анализе соотношения площадей потерь в сечениях и площадей самих сечений соответственно. Основные классы нормативных потерь при открытом способе разработке следующие:

- общекарьерные;
- эксплуатационные.

Общекарьерные потери - часть балансовых запасов, теряемых в охранных целиках капитальных горных выработок, зданий, технических и хозяйственных сооружений. Производственные или другие промышленные объекты на площади месторождения отсутствуют, поэтому класс общекарьерных потерь настоящим планом горных работ отсутствует.

К учитываемым эксплуатационным потерям отнесены потери 1-й и 2-й групп. Эксплуатационные потери первой группы обычно складываются из потерь в кровле и подошве отрабатываемой залежи, а также потерь в бортах карьера.

В целях исключения засорения полезной толщи вскрышными породами при добыче, возникают потери полезного ископаемого при зачистке кровли залежи, которые зависят от площади вскрываемого полезного ископаемого и усредненной мощности дополнительно срезаемого слоя. На данном участке работ потери будут составлять 0,5%.

Потери в бортах карьера зависят от мощности полезного ископаемого и периметра участка добычи – 0,5%.

При транспортировке потери исключаются только в том случае, если расстояние от места добычи до места назначения составляют не более 500–700 м. В данном плане горных работ полезное ископаемое транспортируется на расстояния более 500–700 м, и потери составляют в среднем 1%, в зависимости от дальности транспортировки.

При переработке полезного ископаемого потери отсутствуют, так как полезное ископаемое (суглинок) используется в качестве сырья для производства строительных материалов.

Потери полезного ископаемого в подошве отсутствуют, т.к. ниже лежащие породы также являются глинисто-песчаными отложениями.

Разубоживание полезного ископаемого принято равным нулю, так как внутренняя вскрыша и вмещающие породы по контуру карьера отсутствуют.

Суммарные потери при добыче составляют 2% от балансовых запасов.

Ниже в таблице приводятся основные производственно-технологические показатели по участку.

Показатели	Ед. изм.	Всего
Запасы полезного ископаемого	тыс. м ³	551,0
Потери в бортах карьера – 0,5%, потери при погрузке, транспортировке, разгрузке, складирования – 1,0 %; потери в кровле при зачистке – 0,5% (общие 2,0%)	тыс. м ³	11,02
Эксплуатационные запасы	тыс. м ³	539,98
Глубина карьера, максимальная	м	2,5-3,0
Объем вскрышных пород	тыс. м ³	71,63
Общая годовая производительность карьера	тыс. м ³	90,0/101,0
Обеспеченность запасами	лет	До 2031 года
Объёмная масса полезного ископаемого	т/м ³	1,6
Коэффициент разрыхления		1,36

Режим работы и производительность карьера

Под режимом горных работ понимается последовательность выполнения вскрышных и добычных работ в границах карьерного поля, обеспечивающая планомерную, безопасную и экономически эффективную разработку месторождения за срок существования карьера. Режим работы карьера (погрузочно-транспортных работ) принимается, как правило, круглогодовым. Режим работы принимается сезонным в случае, когда невозможно применение принятой технологии ведения горных работ или отгрузки готовой продукции круглогодично (по климатическим или другим условиям). Режим работы для добычи суглинка на месторождении Тастак-1, расположенного в Жанакорганском районе Кызылординской области приведен в нижеследующей таблице.

Наименование показателя	Ед. изм.	Карьер
Выпуск товарной продукции в натуральном выражении	тыс.м ³	90,0/101,0
Среднесписочная численность работающих всего	чел.	5
В том числе рабочих	чел.	4
ИТР	чел.	1
Режим работы карьера		
Количество лет разработки	лет	До 2031года
Количество рабочих дней в году	дни	305
Количество рабочих смен в сутки	смена	1
Количество рабочих дней в неделе	дни	5
Продолжительность смены	час	8

В основу календарного графика горных работ приняты утвержденные запасы осадочных пород и годовая производительность. Распределение объемов приведено в нижеследующей таблице.

Календарный график горных работ

Год	Запасы на начало года, тыс.м ³	потери		Добыча, тыс.м ³			Эксплуат. п.и., тыс.м ³
		%	тыс.м ³	Горная масса	вскрыша	суглинок	
2026	551,0	2,0	1,8	101,7	11,7	90,0	88,2
2027	461,0	2,0	1,8	101,7	11,7	90,0	88,2
2028	371,0	2,0	1,8	101,7	11,7	90,0	88,2
2029	281,0	2,0	1,8	101,7	11,7	90,0	88,2
2030	191,0	2,0	1,8	101,7	11,7	90,0	88,2
2031	101,0	2,0	2,02	114,13	13,13	101,0	98,98
ИТОГО			11,02	622,63	71,63	551,0	

КАРЬЕРНЫЙ ТРАНСПОРТ

Для незначительной производительности карьера по горной массе, необходимо применение мобильного транспорта. Таким требованиям отвечает автомобильный транспорт.

Снабжение технической водой предусматривается автовозкой - поливомоечной машиной ПМ-130-Б, питьевая вода – бутилированная (либо из близлежащих скважин). Транспортировку грунта рекомендуется предусмотреть автосамосвалами HOWO, либо китайские аналоги. Вся производственная и

вспомогательная техника работает на дизельном топливе. Доставка ГСМ предусматривается топливозаправщиком ЛЦ-4,2-53А. Перечень горного оборудования на максимальный объем выемки горной массы приведен в нижеследующей таблице:

№№ п/п	Наименование оборудования	Тип, марка	Количество
Основное оборудование			
1	Экскаватор (1 резерв)	Hyundai	1
2	Автосамосвалы	HOWO (Китай)	2
3	Бульдозер (1 резерв)	T-170	1
Вспомогательное оборудование			
4	Топливозаправщик	ЛЦ-4,2-53А	1
5	Поливомоечная машина	ПМ-130Б	1

РЕКУЛЬТИВАЦИЯ

Рекультивационные работы будут проводиться по мере продвижения фронта работ и освобождения площадей параллельно, с добычными.

Выбор вида рекультивации, ее целесообразность определяется совокупностью природно-климатических, экологических и технологических факторов, а также хозяйственной инфраструктурой. Рекультивируемый карьер находится на полупустынной зоне на землях, характеризующихся низким естественным плодородием, подверженных эрозии, в связи с чем имеющих ограниченное хозяйственное использование в качестве сезонных пастбищ с бедным видовым составом трав.

Планом горных работ предусматривается отдельная разработка полезной толщи и внешней вскрыши. После отработки карьера образуются котлованы глубиной до 2,5-3,0 метров.

Кроме того, в районе карьера в составе сельскохозяйственных угодий ведущее место занимают пастбища, поэтому предусматривается освоение части рекультивируемых земель в порядке коренного улучшения пастбищных земель посевом перспективных полупустынных полукустарниковых растений.

Основной целью рекультивационных работ является:

1) возврат объекта недропользования, а также затронутых недропользованием территорий в состояние, насколько это возможно, самодостаточной экосистемы, совместимой с благоприятной окружающей средой;

2) планирование работ ликвидации с учетом мнения заинтересованных сторон и местной общественности.

Для достижения вышеуказанных целей поставлены следующие задачи:

- своевременное проведение работ по ликвидации с выполнением рекультивационных мероприятий;
- минимизация отрицательного воздействия на окружающую среду.

При планировании ликвидации последствий операций по добыче выделены следующие критерии:

- приведение нарушенного участка в состояние, безопасное для населения и животного мира;
- приведение земель в состояние, пригодное для восстановления почвенно-растительного покрова естественным путем;

- улучшение микроклимата на восстановленной территории;
- нейтрализация отрицательного воздействия нарушенной территории на окружающую среду и здоровье человека.

Согласно действующему законодательству РК выделены следующие правовые аспекты ликвидации последствий недропользования:

- Согласно п. 1 ст. 54 Кодекса «О недрах и недропользовании» недропользователь обязан ликвидировать последствия операций по недропользованию на предоставленном ему участке недр, если иное не установлено настоящим Кодексом.

- Согласно п. 2 ст. 54 Кодекса «О недрах и недропользовании» ликвидацией последствий недропользования является комплекс мероприятий, проводимых с целью приведения производственных объектов и земельных участков в состояние, обеспечивающее безопасность жизни и здоровья населения, охраны окружающей среды в порядке, предусмотренном законодательством Республики Казахстан.

Основные задачи мероприятий по ликвидации:

- Обеспечения безопасного для людей, растений и животных качества поверхностных стоков и дренажной воды;
- Обеспечения физической и геотехнической стабильности объектов;
- Сведение к минимуму риска эрозии, оседаний, провалов склонов, обрушений и выброса загрязнителей;
- Приведение объектов в соответствие с окружающим ландшафтом;
- Обеспечение безопасного уровня запыленности для людей, растительности, водных организмов и диких животных;
- Восстановление плодородного слоя почвы.

Все работы по рекультивации и ликвидации карьера будут производиться только после полной отработки запасов полезного ископаемого.

При ликвидации предприятия пользователь недр обязан обеспечить соблюдение утвержденных в установленном порядке стандартов (норм, правил), регламентирующих условия охраны недр, атмосферного воздуха, земель, лесов, вод, а также зданий и сооружений от вредного влияния работ, связанных с использованием недрами, а также привести участки земли и другие природные объекты, нарушенные при пользовании недр, в состояние, пригодное для их дальнейшего использования.

Ликвидация предприятия – карьер на участке открытой отработки будет рассмотрена отдельным проектом после завершения горных работ.

Работы, предусматриваемые проектом при ликвидации карьера, будут приняты в соответствии с «Правилами ликвидации и консервации объектов недропользования». Наиболее эффективной мерой снижения отрицательного влияния открытых горных разработок на окружающую среду является своевременная рекультивация нарушенных земель, которая обеспечивает не только создание оптимальных ландшафтов с соответствующей организацией территории, флорой, фауной, но и способствует надежной охране воздушного бассейна и водных ресурсов. При этом техническая рекультивация рассматривается как неотъемлемая часть процесса горного производства, а качество и организация рекультивационных работ - как один из показателей культуры производства. Возможны следующие направления рекультивации:

- сельскохозяйственное – с целью создания на нарушенных землях сельскохозяйственных угодий;

- лесохозяйственное - с целью создания лесных насаждений различного типа; -
- рыбохозяйственное - с целью создания в понижениях техногенного рельефа рыбоводческих водоемов;

- водохозяйственное - с целью создания в понижениях техногенного рельефа водоемов различного назначения;

- рекреационное - с целью создания на нарушенных землях объектов отдыха;

- санитарно-гигиеническое - с целью биологической или технической консервации нарушенных земель, оказывающих отрицательное воздействие на окружающую среду, рекультивация которых для использования в народном хозяйстве экономически неэффективна или нецелесообразна в связи с относительной кратковременностью существования и последующей утилизацией этих объектов;

- строительное - с целью приведения нарушенных земель в состояние, пригодное для промышленного и гражданского строительства.

Выбор направления рекультивации земель осуществляется с учетом следующих факторов:

- природных условий района (климат, почвы, геологические, гидрогеологические и гидрологические условия, растительность, рельеф, определяющие геосистемы или ландшафтные комплексы);

- агрохимические и агрофизические свойства пород и их смесей в отвалах, гидроотвалах, хвостохранилищах;

- хозяйственных, социально-экономических и санитарно-гигиенических условий в районе размещения нарушенных земель;

- срока существования рекультивационных земель и возможности их повторных нарушений;

- технологии производства комплекса горных и рекультивационных работ; -
- требований по охране окружающей среды;

- планов перспективного развития территории района горных разработок;

- состояния ранее нарушенных земель, т.е. состояния техногенных ландшафтов карьерно-отвального типа, степени и интенсивности их самовозгорания.

Анализ факторов, влияющих на выбор направления рекультивации земель, нарушенных горными работами, показал приемлемым сельскохозяйственное направление рекультивации, полностью отвечающее природным, социальным условиям и целенаправленности рекультивации. Учитывая изложенное, настоящим проектом предусматривается сельскохозяйственное направление рекультивации земель, занятых открытыми горными работами. Срок начала проведения технического этапа рекультивации: лето 2031 года.

В качестве основного оборудования занятого на отвально-рекультивационных работах будет использоваться бульдозер.

Работы по обваловке контура карьера будут выполняться в процессе ведения вскрышных работ существующим парком горнотранспортного оборудования. Ниже излагаются основные требования правил техники безопасности при проведении рекультивационных работ. При проведении рекультивационных работ должно быть обеспечено:

- лица, ответственные за содержание строительных машин в рабочем состоянии, обязаны обеспечивать проведение их технического обслуживания и ремонта в соответствии с требованиями эксплуатационных документов завода-изготовителя;

- до начала работы с применением машин руководитель должен определить схему движения и место установки машин, указать способы взаимодействия и сигнализации машиниста (оператора) с рабочим - сигнальщиком, обслуживающим машину, определить (при необходимости) место нахождения сигнальщика;

- место работы машин должно быть определено так, чтобы было обеспечено пространство, достаточное для обзора рабочей зоны и маневрирования.

- значение сигналов, передаваемых в процессе работы или передвижения машины, должно быть разъяснено всем лицам, связанным с ее работой.

- в зоне работы машины должны быть установлены знаки безопасности и предупредительные надписи;

- оставлять без присмотра машины с работающим (включенным) двигателем не допускается; - перемещение, установка и работа машин вблизи котлована (канавы, траншеи) с неукрепленными откосами разрешается только за пределами призмы обрушения грунта;

- при эксплуатации машин должны быть приняты меры, предупреждающие их опрокидывание или самопроизвольное перемещение под действием ветра или при наличии уклона местности; - при перемещении машин своим ходом или на транспортных средствах должны соблюдаться требования Правил дорожного движения;

- валуны и камни, а также отслоения грунта, обнаруженные на откосах, должны быть удалены;

- изучение и выполнение исполнителями рекультивационных работ правил по безопасному ведению работ, а также мероприятий по предупреждению и ликвидации аварий;

- для предотвращения аварий нельзя допускать пересечения потоков транспортных перевозок;

- систематическое проведение осмотров рабочих мест, оборудования; - прекращение работ при возникновении опасности, либо аварии. По контуру карьера на период производства земляных работ необходимо установить знаки с надписью, запрещающей вход и въезд посторонних лиц и механизмов. Перед началом работ каждая машина должна пройти техническое освидетельствование. Ликвидация карьера на участке открытой отработки меняет характер техногенной нагрузки на окружающую среду в регионе. А после проведения работ по ликвидации и технической рекультивации карьерной выемки предусматривается биологический этап рекультивации.

Затраты на производство работ по рекультивации и выполняемые в ходе эксплуатации месторождения, включаются в смету эксплуатационных расходов и относятся на себестоимость продукции предприятия. Более подробное рекультивационные работы описаны в плане ликвидации последствий добычи суглинка на месторождении Тастак-1, расположенного в Жанакорганском районе Кызылординской области.

Согласно Кодексу Республики Казахстан от 27 декабря 2017 года «О недрах и недропользовании», детальная проработка технических решений по ликвидации последствий деятельности по недропользованию на Контрактной территории с оценкой ее воздействия на окружающую природную среду и здоровье населения, будет выполнена в специальном проекте ликвидации предприятия на основании данного плана горных работ, за два года до конца отработки месторождения и получения разрешения на ликвидацию.