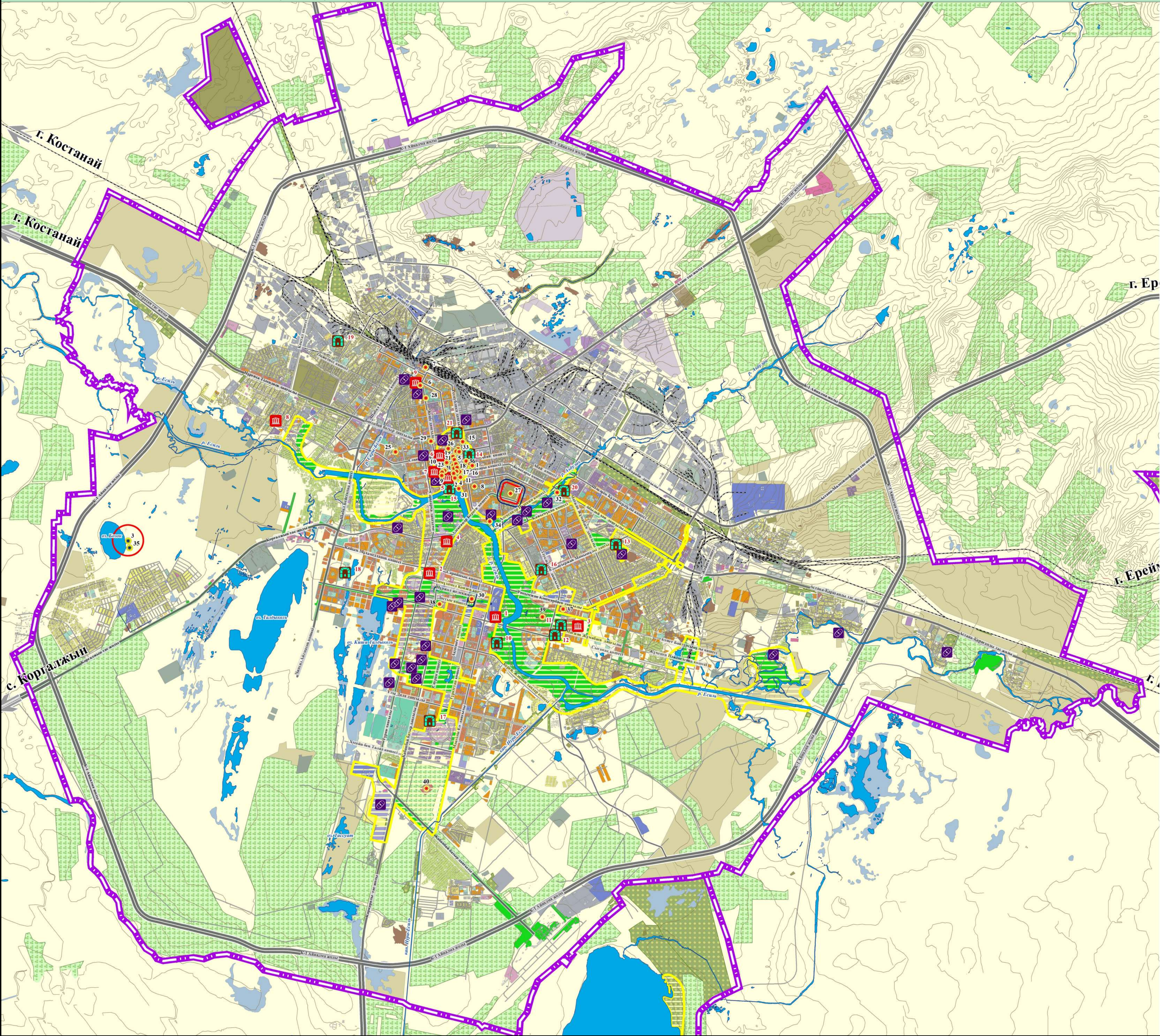


Оценка территории по обеспеченности инженерной инфраструктурой	
оценка территории в баллах	факторы
80 - 100 баллов	степень удаленности от инженерных коммуникаций: ПС (5000 м, 10000 м), ТЭЦ (5000 м), котельных (2000 м), инженерных сетей (500 - 1000 м)
60 - 80 баллов	
40 - 60 баллов	
20 - 40 баллов	
0 - 20 баллов	

оценка территории по благоприятности	
Территории благоприятные по обеспеченности инженерной инфраструктурой	
Территории относительно благоприятные по обеспеченности инженерной инфраструктурой	
Территории ограничено благоприятные по обеспеченности инженерной инфраструктурой	
Территории неблагоприятные по обеспеченности инженерной инфраструктурой	

УСЛОВНЫЕ ОБОЗНАЧЕНИЯ	
граница города	ГНС (проект.)
ЭП	НФС
АГРС (№ 1, 2)	скважина
ТЭЦ (№ 1, 2, 3)	ВЛ-500 кВг
котельная	ВЛ-220 кВг
ВНС	ВЛ-110 кВг
КОС (№ 1, 2)	коридор сетей (сущ.)
ОС ливневой канализации	коридор сетей (проект.)
ГРП	магистральный газопровод
КНС	коридор газопровода
газонакопительная станция	теплотрасса



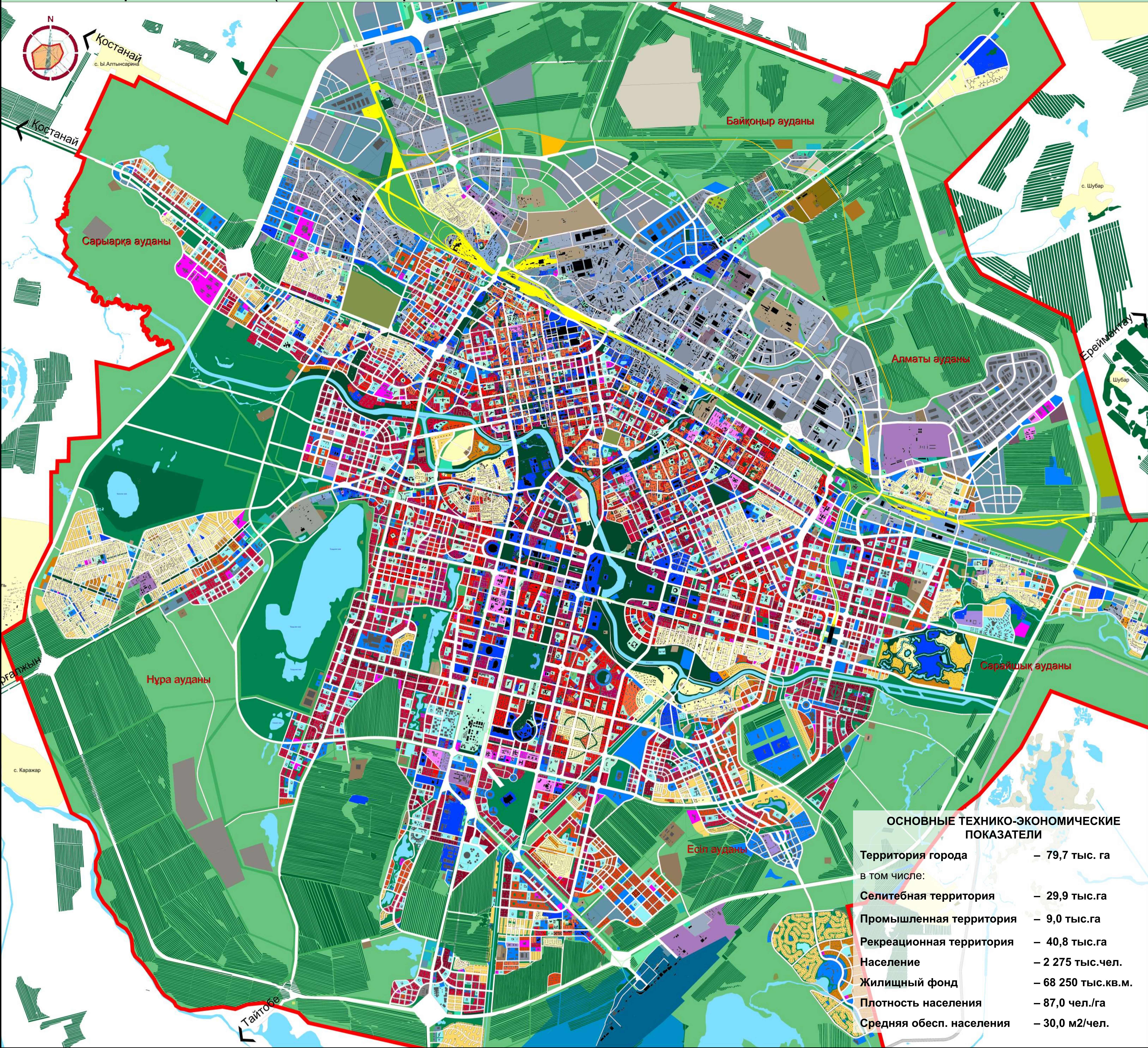


- ПАМЯТНИКИ ИСТОРИИ И КУЛЬТУРЫ**
- Республиканского значения:
1. Дирекция по обеспечению сохранности памятников и объектов историко-культурного наследия (бывшая Мусульманская школа), XIX в.
  2. Здание концертного зала «Астана» (бывший Дворец целинников), архитекторы С.Н. Крауская, Д.К. Даннеберг, 1963 г., реконструкция 2000-2001 гг.
  3. Городище Бозок, VIII-IX вв.
- Местного значения:
4. Дом купца И.С. Силина, XIX-начало XX в.
  5. Дом, в котором формировались отряды части особого назначения, 1914 г.
  6. Дворец железнодорожников, (Театр «Жастар») 1954 г.
  7. Здание вокзала и привокзальная площадь, куда в 1954 году прибыл первый эшелон с целинниками, 1954 г.
  8. Константино-Еленинская церковь, 1854-1900 г.
  9. Здание городской управы, конец XIX в.
  10. Гимназия, конец XIX в.
  11. Дом купца Д.В. Егорова, XIX-начало XX в.
  12. Купеческий дом, 1846 г.
  13. Жилый дом доктора Ф.И. Благовещенского, начало XX в.
  14. Ограждение зеленой мечети, 1895 г.
  15. Больница купца С.А. Кубрина, 1880 г.
  16. Дом купца В.М. Кубрина и флигель, 1910 г.
  17. Торговый дом купца М.К. Кубрина, 1905 г.
  18. Дом П.Г. Моисеева, 1914 г.
  19. Здание кинотеатра «Октябрь», начало XX в.
  20. Дом пионеров, 1960-е годы XX в.
  21. Здание гостиницы «Ишим», 1958-1960 гг.
  22. Здание бывшего акимата города Астаны, 1958 г.
  23. Здание Комитета Государственной безопасности, 1950 г.
  24. Школа Б. Косшыгулова для мусульманской молодежи, XIX-начало XX вв.
  25. Здание метеостанции, 1914-1916 гг.
  26. Мозаичные панно «Космос» и «Печать», 1972 г.
  27. Мусульманское кладбище «Қараткел», 1609-1962 гг.
  28. Памятник Сакену Сейфуллину, 1972 г.
  29. Памятник воинам Великой Отечественной войны, 1995 г.
  30. Монументальное сооружение «Астана-Байтерек», 2002 г.
  31. Памятник хану Кенесары, 2001 г.
  32. Памятник А.С. Пушкину, 1999 г.
  33. Памятник С. Сейфуллину, 1994 г.
  34. Скульптура «Астана», 2002 г.
  35. Зимовка Бозок II, XVIII-XIX вв.
  36. Второе здание бывшей мусульманской школы, начала XIX века
  37. Мечеть «Хазрет Султан», 2012 год
  38. Мечеть «Әбу Насыр әл-Фараби», 2005 год
  39. Дворец Мира и Согласия, 2006 год
  40. Главная мечеть Республики Казахстан, 2022 год
  41. Мемориально-музейный комплекс памяти жертв политических репрессий и тоталитаризма «Алжир», 2007 г.

- УЧРЕЖДЕНИЯ КУЛЬТУРЫ И ИСКУССТВА**
1. Центральный концертный зал.
  2. Астана Опера.
  3. Государственный академический казахский музыкальный драмтеатр им. К. Куанышбаева.
  4. Столичный цирк.
  5. Государственная академическая филармония.
  6. Музыкальный театр юного зрителя.
  7. Государственный академический русский театр драмы им. М. Горького.
  8. Государственный театр танца «Наз».
  9. Театр юного зрителя «Жастар».
  10. Музей Первого президента Республики Казахстан – Елбасы.
  11. Дворец культуры «Тәуелсіздік Сарайы».
  12. Национальный музей Республики Казахстан.
  13. Дом дружбы.
  14. Дворец «Жастар».
  15. Дворец школьников.
  16. Дворец школьников им. М. Утемисова.
  17. Конгресс-центр.
  18. Детский центр.
  19. Центр детско-юношеского туризма и краеведения.
  20. Центральная городская библиотека им. М. Ауэзова.
  21. Центральная детско-юношеская библиотека.

- УСЛОВНЫЕ ОБОЗНАЧЕНИЯ**
- граница города
  - учреждения искусства
  - учреждения культуры
  - учреждения физкультуры и спорта
  - памятники архитектуры и монументального искусства
  - памятники археологии
  - границы охранной зоны памятников
  - зона регулирования застройки
  - насаждения общегородского пользования
  - зелень специального назначения
  - природно-ландшафтные территории
  - территории благоприятные для рекреации





УСЛОВНЫЕ ОБОЗНАЧЕНИЯ:

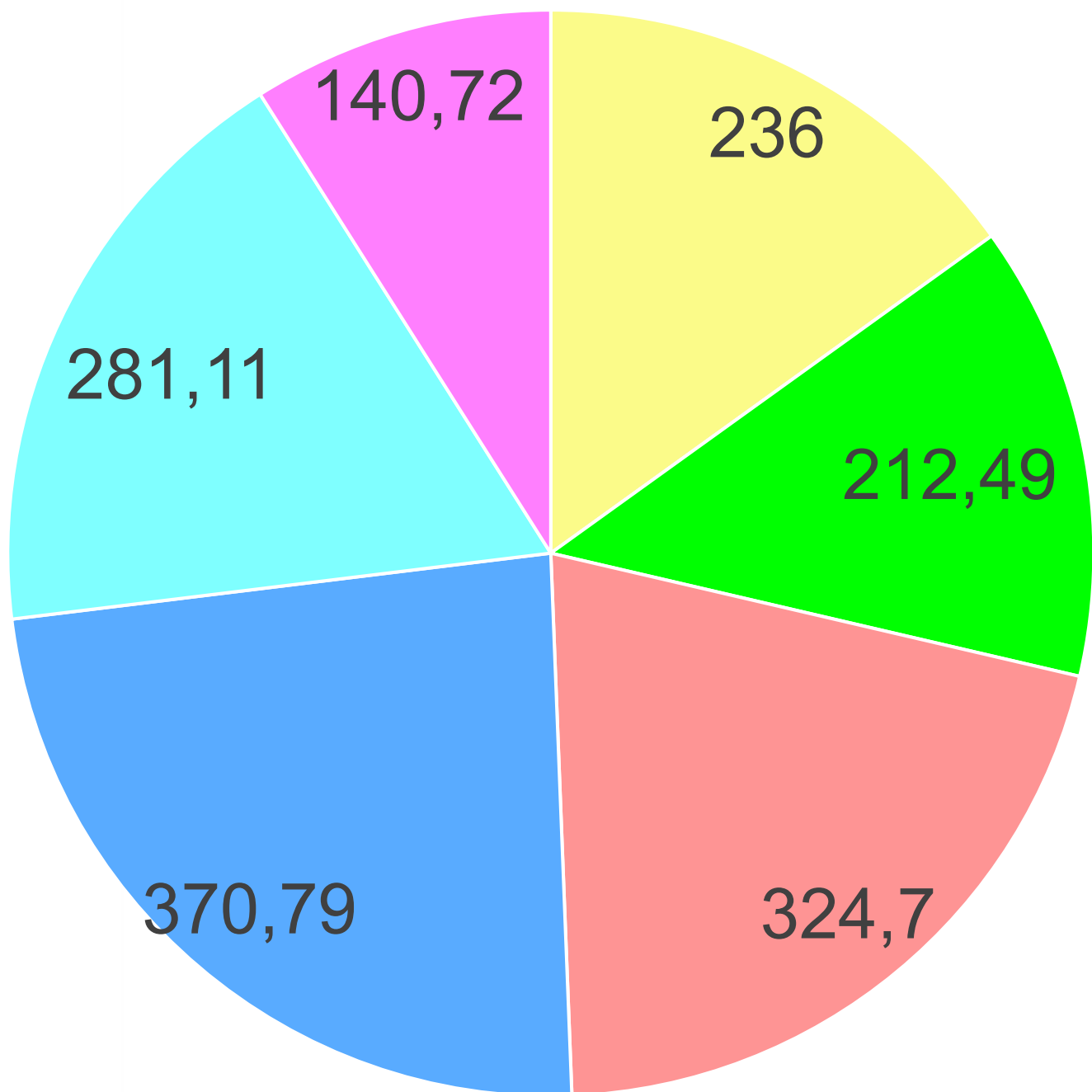
- Граница города**
- Жилые зоны**
- Усадебная застройка
  - Малоэтажная застройка (2-3 эт.)
  - Среднеэтажная застройка (4-5 эт.)
  - Многоэтажная застройка (6-12 эт.)
  - Застройка повышенной этажности (свыше 12эт.)
- Общественно - деловые зоны**
- Учреждения образования
  - Организации здравоохранения и учреждения социального обеспечения
  - Учреждения и предприятия обслуживания в том числе общегородского значения
- Производственные зоны**
- Промышленная застройка
  - Коммунально-складская застройка
- Зоны режимных территорий**
- Оборонные объекты
  - Исправительно-трудовые учреждения
- Зоны особо охраняемых территорий**
- Особо охраняемые территории
- Зоны сельскохо-го и лесохо-го исп-ия**
- Теплицы, дачи, цветочные хозяйства и питомники
  - Для ведения животноводства
- Рекреационные зоны**
- Зона кратковременного отдыха (парки,скверы, бульвары)
  - Зелень общего пользования
  - Зелень спецназначения
  - Реки, водоемы, береговые полосы
- Территории специального назначения**
- Кладбище
  - Временного хранения ТБО, предприятия по переработке ТБО
  - Золоотвалы, отстойники
  - Канализационные очистные сооружения
- Зоны транспортной и инженерной инфраструктуры**
- Автомобильные дороги
  - Сооружения автомобильного транспорта
  - Предприятия автосервиса (АЗС,СТО,автомойки)
  - Сооружения и устройства городского пассажирского траспорта
  - Застройка внешнего транспорта
  - Сооружения инженерных коммуникаций
  - Железные дороги и сооружения железнодорожного траспорта

ОСНОВНЫЕ ТЕХНИКО-ЭКОНОМИЧЕСКИЕ ПОКАЗАТЕЛИ

Территория города	– 79,7 тыс. га
в том числе:	
Селитебная территория	– 29,9 тыс.га
Промышленная территория	– 9,0 тыс.га
Рекреационная территория	– 40,8 тыс.га
Население	– 2 275 тыс.чел.
Жилищный фонд	– 68 250 тыс.кв.м.
Плотность населения	– 87,0 чел./га
Средняя обесп. населения	– 30,0 м2/чел.



Численность населения города Астаны на начало 2025 года в разрезе районов, тыс. чел



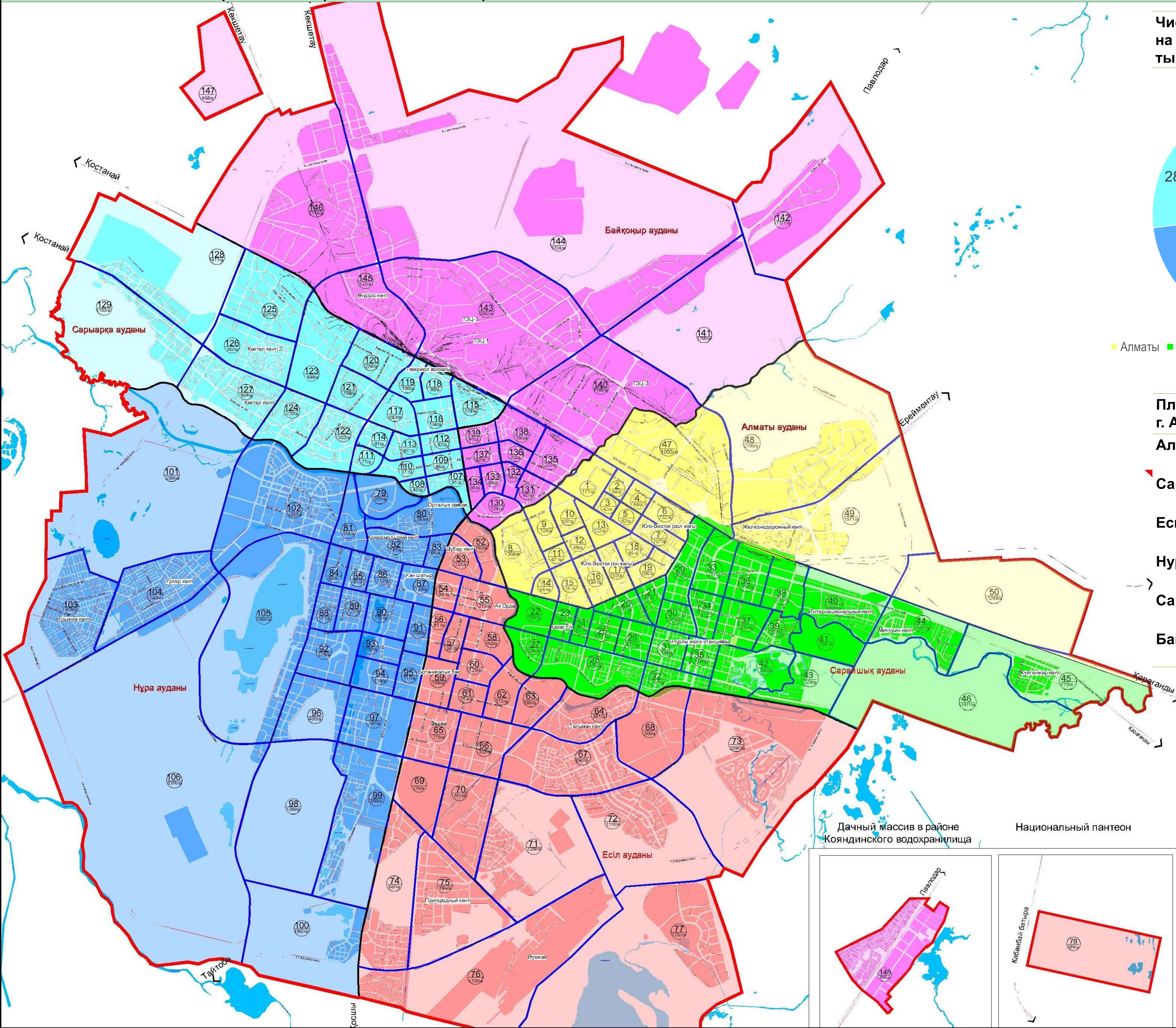
Алматы Сарайшык Есиль Нура Сарыарка Байқоңыр

Площадь административных районов г. Астаны, тыс. км2

Алматы	81 097
Сарайшык	69 019,5
Есиль	194 498
Нура	1880989,1
Сарыарка	67 762,1
Байқоңыр	169 397

УСЛОВНЫЕ ОБОЗНАЧЕНИЯ:

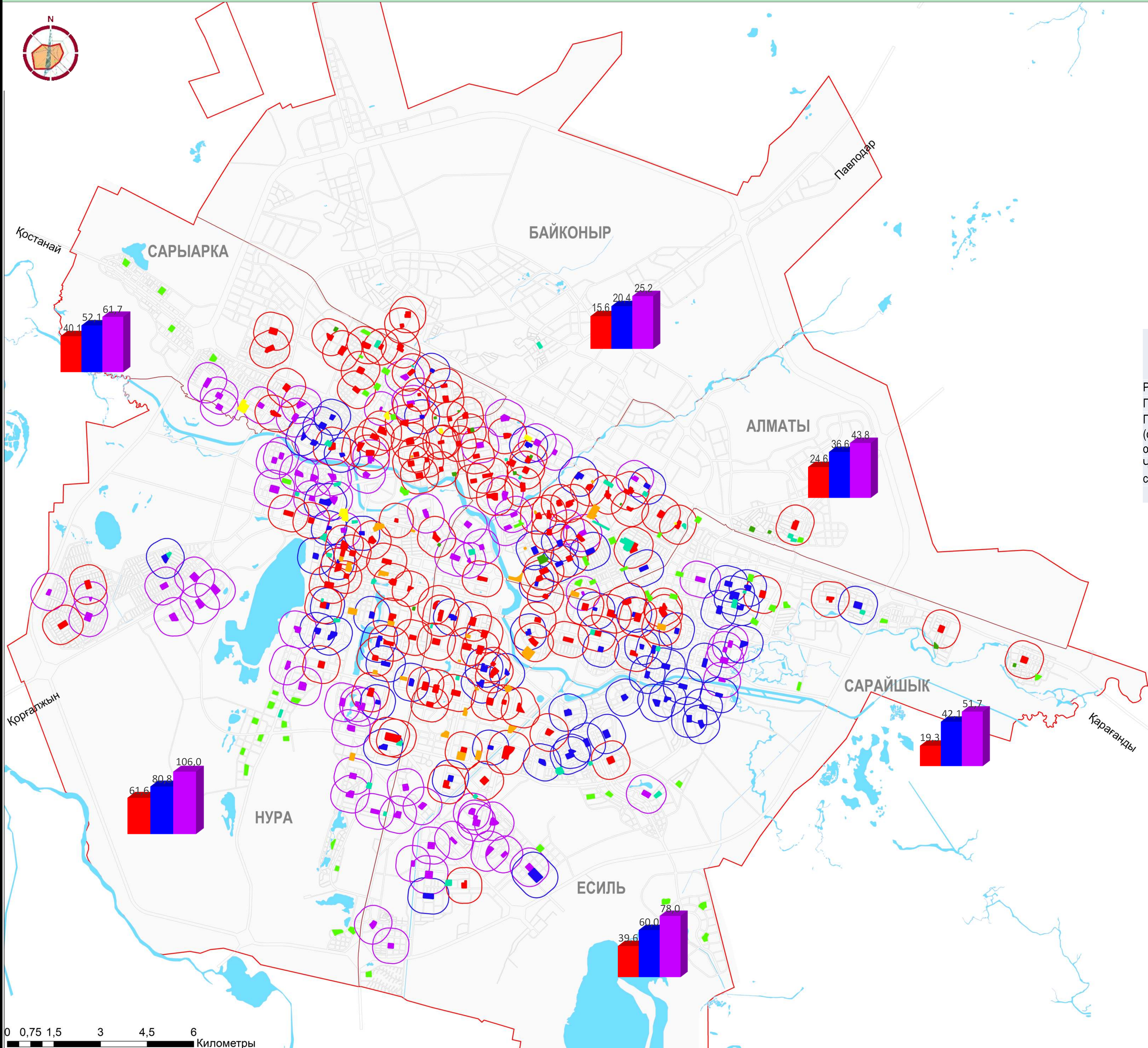
- граница города
- - - границы административных районов
- границы проектируемых секторов
- планировочный район Байқоңур
- планировочный район Алматы
- планировочный район Сарайшык
- планировочный район Есиль
- планировочный район Нура
- планировочный район Сарыарка
- ⑪ нумерация секторов



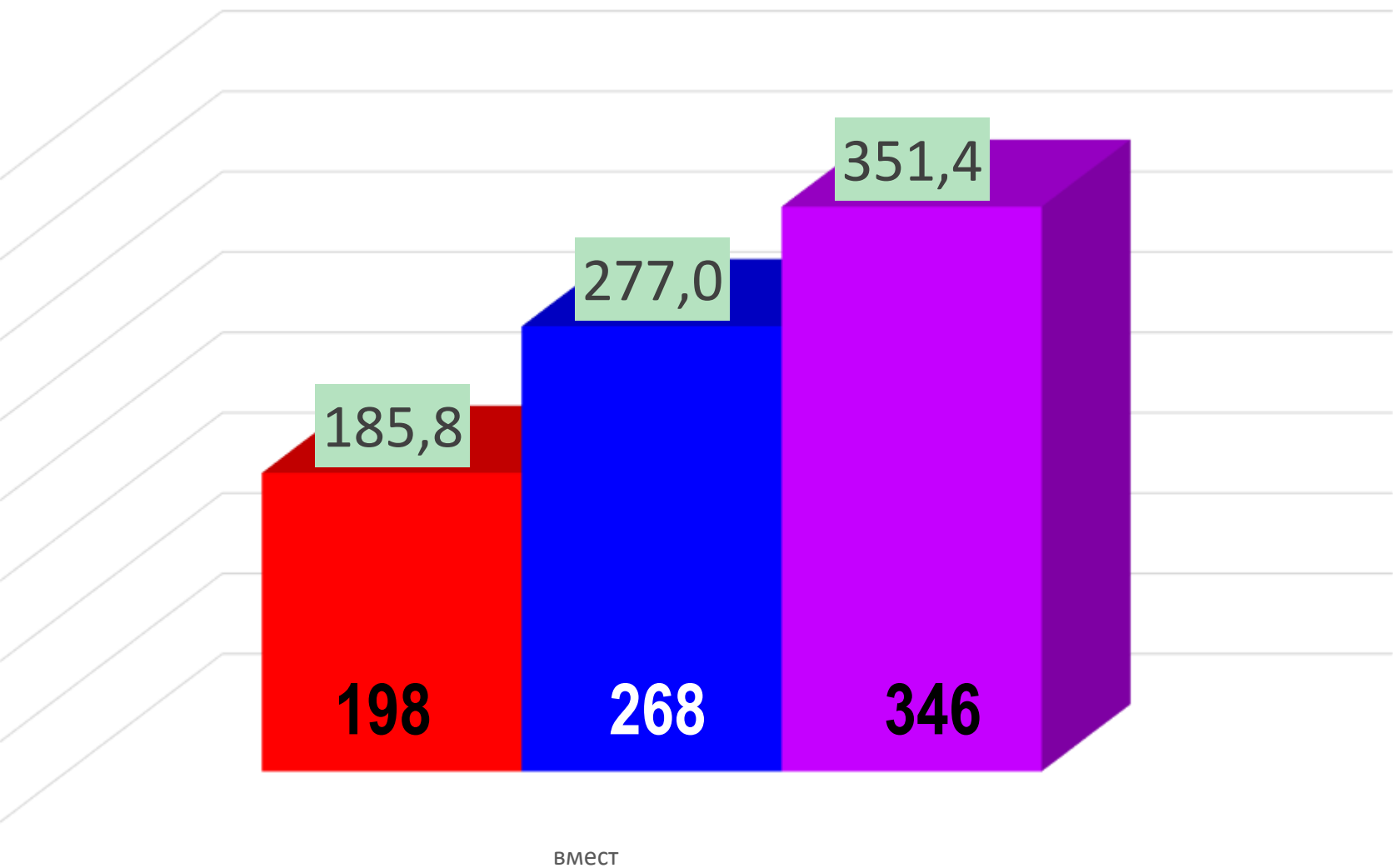








Вместимость школ при односменном обучении



На 2035 год в генплане предусмотрено 146 новых общеобразовательных школ,

Наименование	Существующие (01.01.2025 г.)	Новое строительство (количество школ)		
		до 2030 г.	до 2035 г.	за 2035 г.
Республиканские	7			
Государственные	117			
Государственные (специальное образование)	3			
Частные (отдельно стоящие)	71			
	198	70	78	53

Условные обозначения

- граница города
- границы административных районов
- существующие школы
- существующие школы (частные)
- проектные школы до 2030 г
- проектные школы до 2035 г
- проектные школы до 2050 г
- специальное образование
- дополнительное образование (дворцы школьников, музыкальные школы)
- проектируемое доп. образование (дворцы школьников, образовательные центры)
- радиус обслуживания