

КРАТКОЕ НЕТЕХНИЧЕСКОЕ РЕЗЮМЕ С ОБОБЩЕНИЕМ ИНФОРМАЦИИ

Участок Байтор находится в Кербулакском районе Жетысуской области в 6 км к западу от пос. Рудничный и в 15 км на юг от р. Текели. Областной центр г. Талдыкорган расположен в 50 км на северо-запад от участка.

В целом участок работ находится в экономически освоенном районе с развитой инфраструктурой (Рисунок 1.1).

В физико-географическом отношении район работ представляет собой относительно автономную ландшафтную систему, ограниченную на юге и юго-западе долиной р. Или.

Речная сеть района чрезвычайно густа в горной части, разделяясь на несколько гидрографических бассейнов: в южной части - бассейн р. Или (реки Хоргос, Усек, Борохудзир), в центральной части - бассейн р. Каратал (реки Кескентерек, Коктал, Коксу, Биже) и другие. Абсолютное большинство рек, дренируя и активно эродирова горную систему, впадает, главным образом, в оз. Балхаш. Практически все реки и их многочисленные притоки являются морфологическим выражением разрывных нарушений, о чем свидетельствуют их обрывистые борта, глубокие эрозионные врезы, частые коленчатые изгибы русел и другие признаки.

Режим стока в реках испытывает резкие сезонные колебания: так, например, максимальный дебит р. Коксу (в июне) составляет 335 м³/с, а минимальный (в декабре) – 12,4 м³/с; дебит р. Каратал - соответственно, до 1500 м³/с и 24.6 м³/с. Период половодья в горных реках совпадает со временем наиболее интенсивного таяния ледников - при этом наблюдаются резкие суточные колебания уровня рек. Кроме ледников, значительную роль в общем балансе питания рек играют грунтовые воды и обильные атмосферные осадки. В летнее время из основных рек производится интенсивный водозабор для полива сельскохозяйственных угодий.

В горах и предгорьях известны термальные и минеральные источники, свидетельствующие о широком проявлении неотектоники.

Некоторые из источников являются санаторно-курортными центрами республиканского значения и безусловно, роль их в экономике области будет возрастать.

Климат района характеризуется соответствующей поясной зональностью. Среднегодовое количество атмосферных осадков в горной части составляет порядка 700 мм, способствуя развитию земледелия.

Животный и растительный мир достаточно разнообразен и также представляется биоценозами, соответствующими ландшафтно-климатическим поясам. В высокогорной и среднегорной зонах обитают архары, тэки, косули, из хищников - рысь, Тянь-Шанский медведь; в пониженных частях - кабаны, каракуйруки, зайцы, волки, лисы, сурки и суслики. Из пернатых - кеклики, дикие голуби, тетерева, улары и др. виды.

Подавляющая часть населения проживает в предгорной части Семиречья и наибольший удельный вес в экономике области занимает агропромышленный комплекс с его обширной программой производства зерновых, кормовых, овощных, фруктово-ягодных и технических культур; интенсивно развивается молочно-мясное животноводство.

Географические координаты контура Лицензионной площади

Таблица 1

№ угловой точки	Координаты географические		Номера блоков ПУГФН
	Северная широта	Восточная долгота	
1	44°41'00"N	78°49'00"E	L-44-110-(10д-5г-25), L-44-110-(10е-5в-21)
2	44°41'00"N	78°51'00"E	
3	44°40'00"N	78°51'00"E	
4	44°40'00"N	78°49'00"E	
Площадь: 490 га			2 блока

С учетом особенности расположения участка работы будут проводиться на площади 15,8 га в пределах следующих координат:

№ угловой точки	Северная широта	Восточная долгота	Номер блока
1	44° 40' 37,34"	78° 49' 48,44"	М-45-73-(10в-5а-10) (частично), М-45-73-(10в-5б-1) (частично), М-45-73-(10в-5б-2) (частично), М-45-73-(10в-5б-6) (частично).
2	44° 40' 31,65"	78° 49' 51,66"	
3	44° 40' 25,95"	78° 49' 54,21"	
4	44° 40' 26,96"	78° 50' 13,45"	
5	44° 40' 32,75"	78° 50' 09,17"	
6	44° 40' 40,07"	78° 50' 04,01"	
Площадь: 15,8 га			Количество блоков: 4 (четыре)

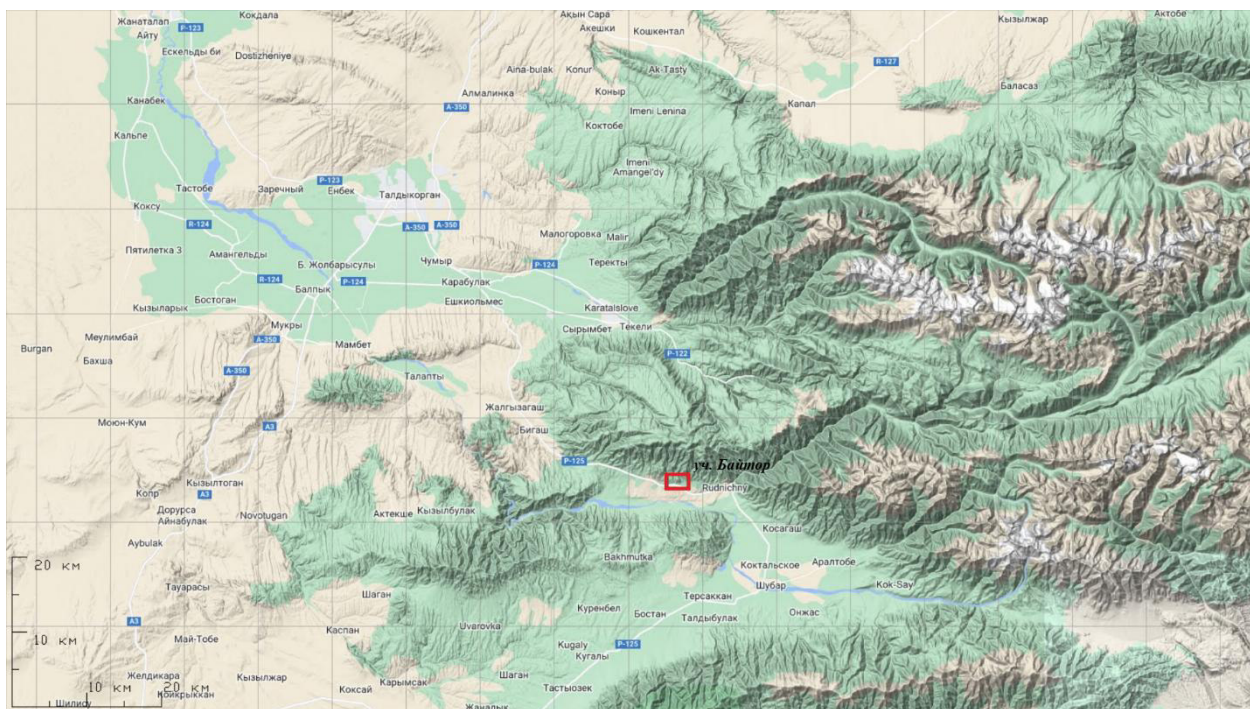


Рис. 1.1. Космоснимок контурных границ Лицензионной площади

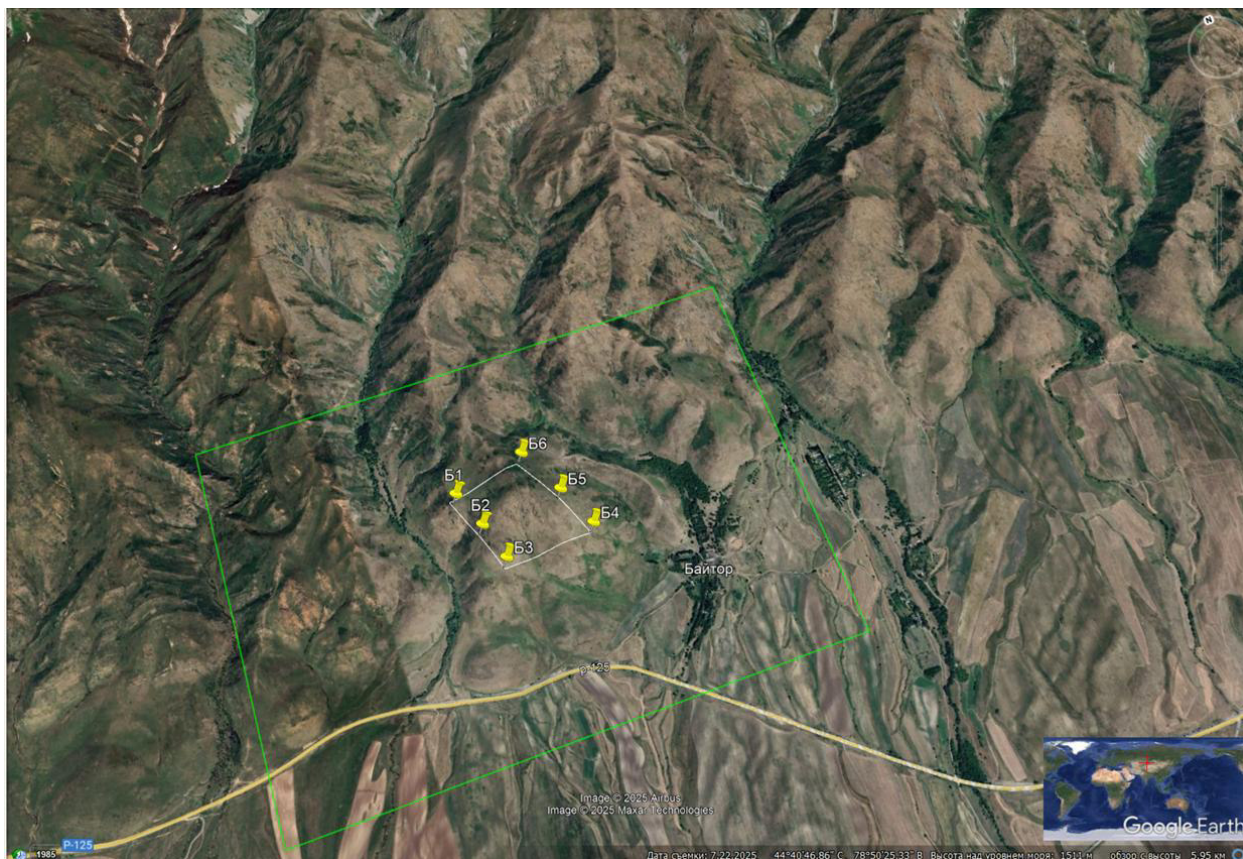


Рис.1.3 Обзорная карта лицензионного участка.

Планируемый срок разведки с апреля 2026 г. по сентябрь включительно 2029 г.

Начало полевых работ – 2 квартал с апреля 2026 г по ноябрь 2028 года.

Подготовка отчета, проведение камеральных работ приходится на период 2028-2029 года.

Все работы, сопровождающиеся эмиссиями, предусматриваются в 2026-2028 гг. Полевые геологоразведочные работы планируются выполнять в период с апреля по ноябрь. Вахтовым методом, продолжительность работ в сутки 12 часов.

При проведении геологоразведочных работ предусматривается вахтовый лагерь, который будет состоять из передвижных колесных вагончиков.

В настоящее время в число постоянно живущих млекопитающих на прилегающей территории относятся: малый суслик, полевка обыкновенная, мышь полевая, заяц, и др.

К оседло живущим птицам относятся грач, серая ворона, сорока, воробей и т.д. Характерными представителями животного мира являются мелкие грызуны (песчаный суслик, тушканчик, полевая мышь и др.).

Из млекопитающих встречается заяц, волк, лисица, барсук, горный козел, кулан из птиц утка, фазан. На проектируемом участке земли особо охраняемых природных территорий и государственного лесного фонда отсутствуют, места обитания и пути миграции диких животных, а также растения занесенные в Красную книгу Республики Казахстан не отмечены. Пользование животным миром **не предусмотрено**.

Древесная растительности в районе есть, но не будет задействована во время работ.

Травянистый покров относится к фитоценозу горно-лугового массива, но относится к легко восстанавливающему.

Проезжимость района в летнее время хорошая, в зимнее время, ранней весной и поздней осенью – бездорожье.

АО «Национальная геологическая служба», сообщают, что пределах указанных вами координат участка работ «Байтор» (лицензия №2136-EL от 28.09.2023 г.), расположенного в области Жетысу, месторождения подземных вод, предназначенные для хозяйственно-питьевого водоснабжения и состоящие на Государственном учёте РК по состоянию на 01.01.2025 года, не числятся. *(справка №ЗТ-2025-04523596 от 26.12.2025, прилагается).*

Водоносный горизонт не эксплуатируется. Воздействия на подземные воды от геологоразведочных работ не ожидается.

Согласно письму № ЗТ-2025-03877256 от 24.06.2025 года от РГУ «Кербулакское районное управление санитарно-эпидемиологического контроля» на участке «Байтор» **отсутствуют скотомогильники (биотермические ямы) и сибирязвенные захоронения.**

Экономика района представлена горнодобывающей и металлургической промышленностью, лесным хозяйством, полеводством и животноводством.

Имеется телефонная и сотовая связь.

В случае обнаружения объектов историко-культурного наследия, в соответствии со статьей 39 Закона Республики Казахстан «Об охране и использовании историко-культурного наследия» обязаны поставить в известность КГУ «Центр по охране и использованию историко-культурного наследия» в месячный срок.

Ведение разведочных работ предусмотрено сезонным т.е. летне-осенний период времени, вахтовым методом.

Цель работ:

- Целевым назначением проектируемых разведочных работ является изучение перспективных объектов и оценка ресурсов полезных ископаемых в пределах лицензионной площади.

Последовательность и методы решения геологических задач

Проектом предусматривается комплекс разведочных работ с целью изучения перспективного участка «Байтор» предварительной оценки вновь выявленных проявлений. В результате будет выполнена оперативная оценка прогнозных ресурсов, дана укрупненная геолого-экономическая оценка объектов, возможно определены объекты, имеющие коммерческое значение, обоснованы рекомендации для дальнейшего их изучения.

Планом разведки должно быть предусмотрено проведение следующего комплекса ГРР: горные работы, лабораторные работы, камеральные работы, составление отчета, рекомендации по направлению дальнейших геологических исследований

Ожидаемые результаты

В результате проведённых работ будет изучено геологическое строение лицензионной площади, морфология и условия залегания рудных тел, определены их количественные и качественные показатели. Выполнение намеченных объёмов поисковых геологоразведочных работ, в случае положительных результатов, по участку «Байтор» в комплексе с ранее проведёнными исследованиями, позволит постановку на выявленных перспективных площадях детальных разведочных работ. Памятники культуры и архитектуры, охраняемые природные территории в районе участка работ отсутствуют.

При проведения операций по разведке твердых полезных ископаемых в контуре блоков L-44-110-(10д-5г-25), L-44-110-(10-е-5в-21) (уч. Байтор) в области Жетісу будет функционировать 5 неорганизованных источников (4 стационарных и 1 передвижной источники выбросов): выемка канав, буровые работы, топливозаправщик, работа спец. техники, бензиновый генератор.

6001 – проходка и засыпка канав;

6002- буровые работы;

6003 – бензиновый генератор;

6004 –топливозаправщик;

6005 – работа спецтехники (передвижные источники).

Работа вышеперечисленных механизмов и проводимых работ сопровождается выбросами в атмосферный воздух. Расчет рассеивания произведен по загрязняющим веществам и 2-х группам суммации (учитывая транспорт, постоянно работающий на площадке). Ист. 6005-1 - бульдозер и ист. 6005-2 - экскаватор участвуют только в расчете рассеивания, выбросы от спецтехники передвижных источников не нормируются.

Окончание работ – включительно 3 квартал 2029 г. Непосредственно полевые работы начнутся с апреля 2026 г. Все работы, сопровождающиеся эмиссиями, предусматриваются в 2026-2028 гг. В 2028-2029 году камеральные работы, подготовка отчета.

Полевые геологоразведочные работы планируются выполнять в период с апреля по ноябрь. Продолжительность работ в сутки 12 часов.

2026 год: всего 0,044891906 т/год из них:

2908 – 0,043825 т/год,
0301 - 0,00000336 т/год,
0304 – 0,000000546 т/год,
0330 – 0,00000154 т/год,
0337 – 0,00049 т/год,
2704 – 0,000049 т/год,
0333 – 0,00000146 т/год,
2754 – 0,000521 т/год.

2027 год: всего 2,086956 т/год из них:

2908 – 0,111489 т/год,
0301 – 0,48000336 т/год,
0304 – 0,624000546 т/год,
0330 – 0,16000154 т/год,
0337 – 0,40049 т/год,
2704 – 0,000049 т/год,
0333 – 0,00000146 т/год,
2754 – 0,192521 т/год,
1301 – 0,0192 т/год,
1325 – 0,0192 т/год,
0328 – 0,08 т/год.

2028 год: всего 2,078427 т/год из них:

2908 – 0,10296 т/год,
0301 – 0,48000336 т/год,
0304 – 0,624000546 т/год,
0330 – 0,16000154 т/год,
0337 – 0,40049 т/год,
2704 – 0,000049 т/год,
0333 – 0,00000146 т/год,
2754 – 0,192521 т/год,
1301 – 0,0192 т/год,
1325 – 0,0192 т/год,
0328 – 0,08 т/год

Объём выбросов указан с учётом выбросов от спецтехники. Так как автотранспорт является передвижным источником, количество выбросов при его работе рассчитано для определения общей экологической обстановки при проведении горных работ (при расчёте рассеивания). Однако в перечень нормативных выбросов они не включены, так как выбросы от передвижных источников не нормируются и плата за них производилась ранее по израсходованному топливу.

Характеристики и параметры воздействия на окружающую среду определялись в соответствии с проектом промышленной разработки и предоставленными исходными данными на разработку раздела.

Объем изложения достаточен для анализа принятых решений и обеспечения охраны окружающей среды от негативного воздействия объекта исследования на компоненты окружающей среды.

Согласно пп. 2.3 Раздела 2 Приложения 1 к Экологическому кодексу Республики Казахстан от 2 января 2021 года № 400-VI ЗРК - разведка твердых полезных ископаемых с извлечением горной массы и перемещением почвы для целей оценки ресурсов твердых полезных ископаемых, входит в перечень видов намечаемой деятельности и объектов, для которых проведение процедуры скрининга воздействий намечаемой деятельности является обязательным.

В связи с чем, было получено Заключение об определении сферы охвата оценки воздействия на окружающую среду и (или) скрининга воздействия намечаемой деятельности KZ04VWF00463746 от 19.11.2025 г. с выводом, что **Возможные воздействия намечаемой деятельности на окружающую среду**, предусмотренные п. 25 Главы 3 «Инструкции по организации и проведению экологической оценки» (утв. приказом Министра экологии, геологии и природных ресурсов РК от 30.07.2021 г. №280, далее – Инструкция) **не прогнозируются**. Воздействие на окружающую среду при реализации намечаемой деятельности не приведет к случаям, предусмотренным в пп. 1 п. 28 Главы 3 Инструкции.

Таким образом, необходимость проведения обязательной оценки воздействия на окружающую среду отсутствует.

В соответствии с п. 3 ст. 49 Экологического кодекса РК, намечаемая деятельность подлежит экологической оценке по упрощенному порядку. Требования и порядок проведения экологической оценки по упрощенному порядку определяется вышеуказанной Инструкцией.

При проведении экологической оценки по упрощенному порядку необходимо учесть замечания и предложения государственных органов и общественности согласно протокола размещенного на Едином экологическом портале <https://ecoportal.kz>.

Указанные выводы основаны на основании сведений в Заявлении ТОО «Roysco», проведение операций по разведке твердых полезных ископаемых в контуре блоков L-44110- (10д-5г-25), L-44—110 (10-е-5в-21) (уч. Байтор), в Ескельдинском районе Жетысуйской области на 2025-2030 гг. при условии их достоверности.

Согласно п. 7.12 Раздела 2 Приложения 2 к Экологическому кодексу Республики Казахстан, разведка твердых полезных ископаемых относится к объектам II категории.

Согласно «Санитарно-эпидемиологическим требованиям к санитарно-защитным зонам объектов, являющихся объектами воздействия на среду обитания и здоровье человека», утвержденные приказом и.о. Министра здравоохранения Республики Казахстан от 11 января 2022 года № ҚР ДСМ-2, санитарно-защитная зона для данного типа работ не устанавливается. Объект не классифицируется.