

УТВЕРЖДАЮ:

Директор
ТОО «STONE HILL MINING»

ЕРҒАЛИ Е.

« _____ » _____ 2026г.

О Т Ч Е Т

О ВОЗМОЖНЫХ ВОЗДЕЙСТВИЯХ

к «Плану разведки твердых полезных ископаемых на участке Джабык Жетысуйской области в пределах 21 блоков: L-44-80-(10д-5а-16), L-44-80-(10д-5а-21), L-44-80-(10д-5в-1), L-44-80-(10г-5а-19) (частично), L-44-80-(10г-5а-20) (частично), L-44-80-(10г-5а-24) (частично), L-44-80-(10г-5а-25) (частично), L-44-80-(10г-5б-16) (частично), L-44-80 (10г-5б-17) (частично), L-44-80-(10г-5б-18) (частично), L-44-80-(10г-5б-19) (частично), L-44-80-(10г-5б-20) (частично), L-44-80-(10г-5б-21) (частично), L-44-80-(10г-5б-22) (частично), L-44-80-(10г-5б-23) (частично), L-44-80-(10г-5б-24) (частично), L-44-80-(10г-5б-25) (частично), L-44-80-(10г-5г-2), L-44-80-(10г-5г-3) (частично), L-44-80-(10г-5г-4), L-44 80-(10г-5г-5) (частично)»

Генеральный директор
ТОО «ЭкоОптимум»



Ж.Т. Тынынбаев

Астана, 2026 г.

О Г Л А В Л Е Н И Е

Номера разделов	Наименование разделов	Стр.
	Введение	6
1	Общие сведения о предприятии	7
1.1	Описание предполагаемого места осуществления намечаемой деятельности, его координаты, определенные согласно геоинформационной системе, с векторными файлами	7
1.2	Описание состояния окружающей среды на предполагаемой затрагиваемой территории на момент составления отчета (базовый сценарий)	9
1.3	Описание изменений окружающей среды, которые могут произойти в случае отказа от начала намечаемой деятельности, соответствующее следующим условиям:	14
1.3.1	Охват изменений в состоянии всех объектов охраны окружающей среды и антропогенных объектов, на которые намечаемая деятельность может оказывать существенные воздействия, выявленные при определении сферы охвата и при подготовке отчета о возможных воздействиях	15
1.3.2	Полнота и уровень детализации достоверной информации об изменениях состояния окружающей среды должны быть не ниже уровня, достижимого при затратах на исследование, не превышающих выгоды от него	15
1.4	Информация о категории земель и целях использования земель в ходе строительства и эксплуатации объектов, необходимых для осуществления намечаемой деятельности	15
1.5	Информация о показателях объектов, необходимых для осуществления намечаемой деятельности, включая их мощность, габариты (площадь занимаемых земель, высота), другие физические и технические характеристики, влияющие на воздействия на окружающую среду; сведения о производственном процессе, в том числе об ожидаемой производительности предприятия, его потребности в энергии, природных ресурсах, сырье и материалах	15
1.6	Описание планируемых к применению наилучших доступных технологий	22
1.7	Описание работ по утилизации существующих зданий, строений, сооружений, оборудования и способов их выполнения, если эти работы необходимы для целей реализации намечаемой деятельности	23
1.8	Информация об ожидаемых видах, характеристиках и количестве эмиссий в окружающую среду, иных негативных антропогенных воздействиях на окружающую среду, связанных со строительством и эксплуатацией объектов для осуществления рассматриваемой деятельности, включая воздействие на воды атмосферный воздух, почвы, недра, а также вибрации, шумовые, электромагнитные тепловые и радиационные воздействия	23
1.9	Информация об ожидаемых видах, характеристиках и количестве отходов, которые будут образованы в ходе строительства и	36

Номера разделов	Наименование разделов	Стр.
	эксплуатации объектов в рамках намечаемой деятельности, в том числе отходов, образуемых в результате осуществления постутилизации существующих зданий, строений, сооружений, оборудования	
2	Описание затрагиваемой территории с указанием численности ее населения, участков, на которых могут быть обнаружены выбросы, сбросы и иные негативные воздействия намечаемой деятельности на окружающую среду, с учетом их характеристик и способности переноса в окружающую среду; участков извлечения природных ресурсов и захоронения отходов	37
3	Описание возможных вариантов осуществления намечаемой деятельности с учетом ее особенностей и возможного воздействия на окружающую среду, включая вариант, выбранный инициатором намечаемой деятельности для применения, обоснование его выбора, описание других возможных рациональных вариантов, в том числе рационального варианта, наиболее благоприятного с точки зрения охраны жизни и (или) здоровья людей, окружающей среды	39
4	Варианты осуществления намечаемой деятельности	41
5	Информация о компонентах природной среды и иных объектах, которые могут быть подвержены существенным воздействиям намечаемой деятельности	42
5.1	Жизнь и (или) здоровье людей, условия их проживания и деятельности	42
5.2	Биоразнообразие (в том числе растительный и животный мир, генетические ресурсы, природные ареалы растений и диких животных, пути миграции диких животных, экосистемы)	42
5.3	Земли (в том числе изъятие земель), почвы (в том числе включая органический состав, эрозию, уплотнение, иные формы деградации)	44
5.4	Воды (в том числе гидроморфологические изменения, количество и качество вод)	45
5.5	Атмосферный воздух (в том числе риски нарушения экологических нормативов его качества, целевых показателей качества, а при их отсутствии – ориентировочно безопасных уровней воздействия на него)	47
5.6	Сопrotивляемость к изменению климата экологических и социально-экономических систем	47
5.7	Материальные активы, объекты историко-культурного наследия (в том числе архитектурные и археологические), ландшафты	48
6	Описание возможных существенных воздействий (прямых и косвенных, кумулятивных, трансграничных, краткосрочных и долгосрочных, положительных и отрицательных) намечаемой деятельности на объекты, перечисленные в пункте 5 настоящего приложения, возникающих в результате	50
6.1	Строительства и эксплуатации объектов, предназначенных для осуществления намечаемой деятельности, в том числе работ по постутилизации существующих объектов в случаях необходимости их проведения	50

Номера разделов	Наименование разделов	Стр.
6.2	Использования природных и генетических ресурсов (в том числе земель, недр, почв, воды, объектов растительного и животного мира – в зависимости от наличия этих ресурсов и места их нахождения, путей миграции диких животных, необходимости использования невозобновляемых, дефицитных и уникальных природных ресурсов)	50
7	Обоснование предельных количественных и качественных показателей эмиссий, физических воздействий на окружающую среду, выбора операций по управлению отходами	51
8	Обоснование предельного количества накопления отходов по их видам	54
9	Обоснование предельных объемов захоронения отходов по их видам, если такое захоронение предусмотрено в рамках намечаемой деятельности	58
10	Информация об определении вероятности возникновения аварий и опасных природных явлений, характерных соответственно для намечаемой деятельности и предполагаемого места ее осуществления, описание возможных существенных вредных воздействий на окружающую среду, связанных с рисками возникновения аварий и опасных природных явлений, с учетом возможности проведения мероприятий по их предотвращению и ликвидации:	59
10.1	Вероятность возникновения отклонений, аварий и инцидентов, способных оказать воздействие на окружающую среду и здоровье человека	59
10.2	Примерные масштабы неблагоприятных последствий	59
11	Описание предусматриваемых для периода строительства и эксплуатации объекта мер по предотвращению, сокращению, смягчению выявленных существенных воздействий намечаемой деятельности на окружающую среду, в том числе предлагаемых мероприятий по управлению отходами, а также при наличии неопределенности в оценке возможных существенных воздействий – предполагаемых мер по мониторингу воздействий (включая необходимость проведения послепроектного анализа фактических воздействий в ходе реализации намечаемой деятельности в сравнении с информацией, приведенной в отчете о возможных воздействиях)	61
12	Меры по сохранению и компенсации потери биоразнообразия, предусмотренных п. 2 ст. 240 и п. 2 ст. 241 Кодекса	62
13	Оценка возможных необратимых воздействий на окружающую среду и обоснование необходимости выполнения операций, влекущих такие воздействия, в том числе сравнительный анализ потерь от необратимых воздействий и выгоды от операций, вызывающих эти потери, в экологическом, культурном, экономическом и социальном контекстах	66
13.1	Сравнительный анализ потерь от необратимых воздействий и выгоды от операций, вызывающих эти потери в экологическом, культурном и социальном контекстах	66
14	Цели, масштабы и сроки проведения послепроектного анализа,	68

Номера разделов	Наименование разделов	Стр.
	требования к его содержанию, сроки представления отчетов о послепроектном анализе уполномоченному органу	
15	Способы и меры восстановления окружающей среды на случаи прекращения намечаемой деятельности, определенные на начальной стадии ее осуществления	69
16	Описание методологии исследований и сведения об источниках экологической информации, использованной при составлении отчета о возможных воздействиях	70
17	Описание трудностей, возникших при проведении исследований и связанных с отсутствием технических возможностей и недостаточным уровнем современных научных знаний	72
18	Краткое нетехническое резюме с обобщением информации, указанной в разделах 1-17, в целях информирования заинтересованной общественности в связи с ее участием в оценке воздействия на окружающую среду	73
	Приложения	77
1	Государственная лицензия на выполнение работ и оказание услуг в области охраны окружающей среды №02968Р от 09.10.2025г., выданная Комитетом экологического регулирования и контроля Министерства охраны окружающей среды Республики Казахстан	78
2	Заключение об определении сферы охвата оценки воздействия на окружающую среду и (или) скрининга воздействия намечаемой деятельности KZ33VWF00510560 от 11.02.2026г., выданное РГУ «Департамент экологии по Жетысуйской области Комитета экологического регулирования и контроля Министерства экологии и природных ресурсов Республики Казахстан».	82
3	Справка РГП «Казгидромет» Министерства экологии и природных ресурсов РК от 30.05.2025г.	90
4	Письму РГУ «Жетысуйская областная территориальная инспекция лесного хозяйства и животного мира» Комитета лесного хозяйства и животного мира Министерства экологии и природных ресурсов РК на №ЗТ-2025-01768321 от 13 июня 2025г.	92
5	Результаты расчетов эмиссий загрязняющих веществ в атмосферу	94
6	Результаты расчета рассеивания загрязняющих веществ в атмосфере	121
7	Протокол общественных слушаний	379
8	Письмо от АО «Национальная геологическая служба» № 20-01/2669 от 09 сентября 2025 года	423
9	Письмо от Филиала НАО «Государственная корпорация «Правительство для граждан»	424

ВВЕДЕНИЕ

Отчет разработан ТОО «ЭкоОптимум» (РГП «Комитет экологического регулирования и контроля Министерства охраны окружающей среды Республики Казахстан» на выполнение работ и оказание услуг в области охраны окружающей среды 02968Р от 09.10.2025 г., см. приложение 1) в соответствии с заключением об определении сферы охвата оценки воздействия на окружающую среду и (или) скрининга воздействия намечаемой деятельности № KZ568562203150381559KZT от 11.02.202г. (приложение 2).

Целью составления настоящего Отчета является определение экологических и иных последствий вариантов, принимаемых управленческих и хозяйственных решений, разработки рекомендаций по оздоровлению окружающей среды, предотвращению уничтожения, деградации, повреждения и истощения естественных экологических систем и природных ресурсов.

Отчет оформлен в соответствии с приложением 2 к «Инструкции по организации и проведению экологической оценки», утвержденной приказом Министра экологии, геологии и природных ресурсов Республики Казахстан от 30 июля 2021 года №280 и представлен процедурой оценки воздействия на окружающую среду, соответствующей первой стадии разработки материалов.

В проекте определены предварительные нормативы допустимых эмиссий согласно рекомендуемому варианту разработки; проведена оценка воздействия объекта на атмосферный воздух; выполнены расчеты выбросов загрязняющих веществ в атмосферный воздух от источников загрязнения; обоснование санитарно-защитной зоны объекта, расчет рассеивания приземных концентраций, приводятся данные по водопотреблению и водоотведению; предварительные нормативы по отходам, образующиеся в период проведения работ; произведена предварительная оценка воздействия на поверхностные и подземные воды, на почвы, растительный и животный мир; описаны социальные аспекты воздействия при проведении работ.

1 ОБЩИЕ СВЕДЕНИЯ О ПРЕДПРИЯТИИ

1.1 Описание предполагаемого места осуществления намечаемой деятельности, его координаты, определенные согласно геоинформационной системе с векторными файлами

Оператор: ТОО «STONE HILL MINING».

Почтовый адрес оператора: 010000, РК, город Астана, Район в городе Алматы, Проспект Бауыржан Момышұлы, дом 12, 406, директор - ЕРҒАЛИ Е.

Разведка на участке будет осуществляться предприятием ТОО «STONE HILL MINING» на основании утверждённого Плана разведки твердых ископаемых согласно Лицензии № 3924-EL от 23 декабря 2025 года.

ТОО «STONE HILL MINING» предусматривает разведку твердых полезных ископаемых на участке «Джабык».

Срок начала реализации намечаемой деятельности: I квартал 2026г. Срок завершения: IV квартал 2031г.

Участок «Джабык» расположено в Алакольском районе Жетысуйской области Республики Казахстан.

Ситуационная карта района расположения участка «Джабык» с указанием расстояния до ближайших жилых зон и водных объектов представлена на рис. 1.

Район работ находится в юго-восточной части, в непосредственной близости от государственной границы с Китайской Народной Республикой примерно 49 км, проходящей восточнее границ отвода. Ближайшим населенным пунктом является поселок и железнодорожная станция Көктүма, расположенная в 7,4 км и 4,4 км соответственно к северо-западу от участка. Районный центр — город Ушарал — находится значительно западнее.

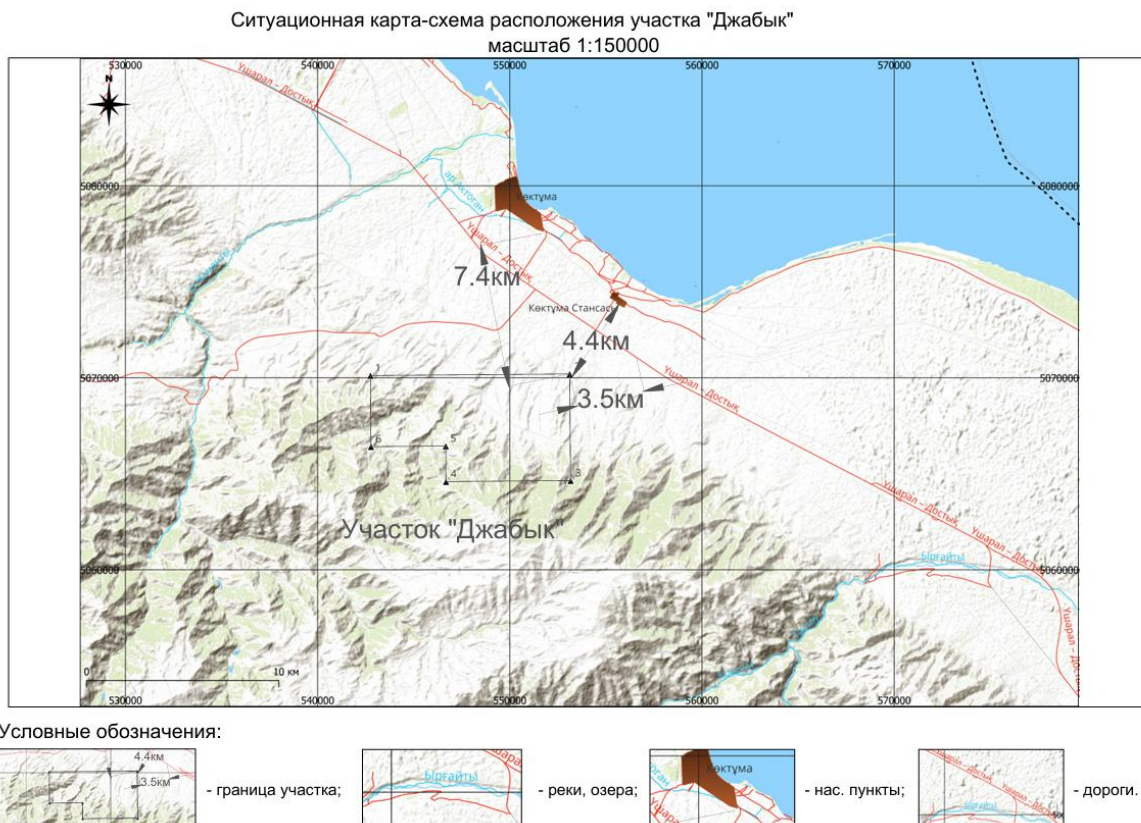


Рис. 1 - Ситуационная карта района расположения участка «Джабык» с указанием расстояния до ближайших жилых зон.

Ситуационная карта района расположения участка «Джабык» с указанием расстояния до водного объекта.

В орографическом отношении площадь работ приурочена к северным отрогам Джунгарского Алатау, охватывая предгорные и низкогорные массивы хребта Жабык, обрамляющие с юга Алакольскую впадину. Рельеф местности характеризуется значительной расчлененностью, абсолютные отметки поверхности постепенно повышаются в южном направлении. Гидрографическая сеть района представлена бассейном реки Ыргайты, протекающей западнее участка, а также временными водотоками, наполняющимися в период весеннего снеготаяния и ливневых дождей. Севернее участка расположена акватория озера Алаколь, являющегося региональным базисом эрозии.

Угловые координаты участка «Джабык» приведены в табл. 1.1.

Таблица 1.1

Угловые координаты участка «Джабык»		
№ по порядку	Северная широта	Восточная долгота
1	2	3
1	45° 47' 00"	81° 33' 00"
2	45° 47' 00"	81° 41' 00"
3	45° 44' 00"	81° 41' 00"
4	45° 44' 00"	81° 36' 00"
5	45° 45' 00"	81° 36' 00"
6	45° 45' 00"	81° 33' 00"

Рис. 2 – Границы расположения блоков участка «Джабык».

Предоставить информацию о расположении участка ТОО «STONE HILL MINING» относительно государственных природных заказников, заповедных зон, памятников природы и охранных зон не предоставляется возможным, виду отсутствия актуальной информации о границах этих особо охраняемых природных территорий без статуса юридического лица.

1.2 Описание состояния окружающей среды на предполагаемой затрагиваемой территории на момент составления отчета (базовый сценарий)

Рельеф. Рельеф местности характеризуется значительной расчлененностью, абсолютные отметки поверхности постепенно повышаются в южном направлении.

Геологическая характеристика.

В инженерно-геологическом отношении разрез участка подразделяется на две основные зоны. Первая зона — рыхлые отложения чехла (суглинки, дресва, щебень с песчано-глинистым заполнителем) мощностью от первых метров до 10–20 м. По буримости эти породы относятся к I–III категориям, по экскавации — к группам легких и средних грунтов. Вторая зона — скальные и полускальные коренные породы, представленные осадочными породами различной степени выветрелости. В неизменном виде эти породы прочные, относятся к VII–X категориям по буримости.

Современные физико-геологические процессы представлены физическим выветриванием, плоскостным смывом и эрозионной деятельностью временных водотоков. Район относится к сейсмически активной зоне Восточного Казахстана. Согласно карте сейсмического районирования РК, фоновая сейсмичность района составляет 7–8 баллов.

В целом, гидрогеологические и инженерно-геологические условия района оцениваются как простые или средней сложности, благоприятные для проведения геологоразведочных работ открытым и буровым способами в любое время года, с учетом сезонных климатических ограничений.

Весь район, описываемый в Северо-Восточной части Джунгарского Алатау, посещался многими исследователями, но планомерное геологическое изучение его началось сравнительно недавно.

Первые сведения о геологическом строении района, его орографии, полезных ископаемых, климате, растительном и животном мире мы находим в трудах П.П. Семенова-Тян-Шанского, посетившего Джунгарский Алатау в 1856–1857 гг.

В 1933 году М.П. Русаков, посетивший северные склоны Джунгарского Алатау, дал схему стратиграфии палеозоя, выделив силур, девон, карбон.

В 1934–1936 гг. в Центральной Джунгарии проводил маршрутные исследования М.М. Юдичев. Им составлена геологическая карта масштаба 1:500 000 и описан геологический разрез через Джунгарский Алатау по линии: ст. Лепсинск – Кок-Су – г. Панфилов.

В 1938–1940 гг. В.П. Нехорошев, занимавшийся изучением геологии Рудного Алтая и Восточного Казахстана, дал схему тектоники и стратиграфии палеозоя Джунгарского Алатау.

В 1941 г. вышла сводная работа Н.Г. Кассина «Материалы по палеогеографии Казахстана», где освещены вопросы стратиграфии и тектоники Джунгарии.

В 1942 г. В.А. Соколовым составлена геологическая карта СССР (лист L-44) масштаба 1:1 000 000, которая явилась первой сводкой по геологии данного района.

В 1951 г. В.А. Вахрамеевым изучена стратиграфия, тектоника и история развития мезозойских отложений, выполняющих предгорные впадины и межгорные прогибы.

Значительный вклад в познание геологии района внесли геолого-съёмочные работы масштаба 1:200 000, проведенные в 1955–1957 гг. Южно-Казахстанским геологическим управлением. В результате этих работ была составлена Государственная геологическая карта СССР масштаба 1:200 000 (серия Джунгарская). Авторами листов являются:

L-44-XV (Уч-Арал): Б.А. Ларин, Л.К. Диденко, С.П. Хлебников.

L-44-XVI (оз. Алаколь): Л.К. Диденко.

L-44-XXI (Сарканд): Б.А. Ларин.

L-44-XXII (Уч-Тобе): Л.К. Диденко.

В процессе этих работ была разработана схема стратиграфии палеозойских отложений, выделены интрузивные комплексы, дана характеристика тектоники и полезных ископаемых. Были закартированы основные структуры района, выявлены многочисленные рудопроявления золота, редких и цветных металлов. Схема стратиграфии, принятая при этих работах, с небольшими изменениями и дополнениями используется и в настоящее время.

В 1957–1959 гг. А.К. Бувальцевым и Г.С. Елемановой (Казахский геофизический трест) была проведена аэромагнитная съёмка масштаба 1:200 000. В результате работ были выявлены магнитные аномалии, связанные с интрузиями основного состава и зонами ороговикования.

С 1960 по 1963 гг. Г.А. Ансбергом и Р.А. Борукаевым (ИГН АН КазССР) в районе гор Чул-Адыры проводились тематические работы по изучению стратиграфии и тектоники докембрия и нижнего палеозоя.

В 1960–1965 гг. в пределах описываемого района проводились поисковые и поисково-разведочные работы на редкие металлы, золото и полиметаллы. Партией № 35 (А.М. Мычник) Волковской экспедиции проводились поиски редких металлов в бассейнах рек Тентек, Ргайты, Ыргайты. Были выявлены и изучены многочисленные рудопроявления вольфрама, молибдена, олова. В бассейне р. Тентек (участки Верхний и Нижний Чигирчин) партией № 34 (Е.Г. Поляков) проводилась разведка россыпей золота.

В 1964–1966 гг. сотрудниками ИГН АН КазССР (Н.А. Севрюгин, В.М. Чуйкова, Л.И. Четверикова) изучались вулканогенные формации девона и карбона.

В 1966–1969 гг. Джунгарской партией (В.Н. Любецкий, А.И. Ненашев) проводились геофизические работы (гравиразведка) масштаба 1:200 000. В результате составлена схема глубинного строения региона, выделены глубинные разломы и блоки земной коры.

В 1969–1971 гг. Центральной КГТЭ (Л.К. Диденко-Кислицина, А.К. Михальцов) проводились тематические работы по составлению прогнозно-металлогенической карты Южной Джунгарии масштаба 1:500 000. Для северо-восточной части Джунгарского Алатау были пересоставлены геологические карты масштаба 1:200 000, уточнены стратиграфия и тектоника, выделены перспективные площади на золото и редкие металлы.

В 1971–1974 гг. партией № 26 Волковской экспедиции (Ю.С. Коптев) проводились поисково-съёмочные работы масштаба 1:50 000 в центральной части Джунгарского Алатау (верховья рек Тентек, Лепсы, Баскан). В результате работ существенно уточнена стратиграфия девона и карбона, вычленены новые свиты, детально расчленены интрузивные массивы. Выявлен ряд новых рудопроявлений меди, золота, молибдена.

В 1974–1976 гг. тематической партией (Л.К. Диденко-Кислицина, В.С. Яновская, С.П. Хлебников) проводились работы по теме: «Составление карт прогноза на золото и редкие металлы Северного Приджунгарья». В результате работ составлен комплект карт прогноза масштаба 1:200 000, выделены перспективные площади и даны рекомендации по направлению дальнейших геологоразведочных работ.

В 1976–1978 гг. Ю.К. Диденко-Кислицина, В.С. Яновская, С.П. Хлебников продолжили работы по составлению карт прогноза на территории листов L-44-XV, XVI, XXI, XXII, XXVII, XXVIII. Основное внимание уделялось изучению геоморфологии, новейшей тектоники, четвертичной геологии и россыпной золотоносности.

Кроме перечисленных выше, в районе проводились работы многих других исследователей, касающиеся частных вопросов стратиграфии, петрографии, тектоники и металлогении (Б.М. Гиммельфарб, В.В. Галицкий, Н.Л. Бубличенко, М.А. Аполлонов и др.).

Таким образом, территория была покрыта геологической съёмкой масштаба 1:200 000, аэромагнитной съёмкой того же масштаба, гравиметрической съёмкой. На отдельных участках проведены поисково-съёмочные работы масштаба 1:50 000 и поисковые работы на различные виды полезных ископаемых.

Гидрологические условия района.

Гидрографическая сеть района представлена бассейном реки Ыргайты, протекающей западнее участка, а также временными водотоками, наполняющимися в период весеннего снеготаяния и ливневых дождей. Севернее участка расположена акватория озера Алаколь, являющегося региональным базисом эрозии.

В пределах водоохранных зон и полос водотоков (рек, озер) буровые и горные работы проводиться не будут.

Гидрогеологические условия района.

В целом район хорошо обеспечен водными ресурсами.

Гидрографическая сеть района представлена бассейном реки Ыргайты, протекающей западнее участка, а также временными водотоками, наполняющимися в период весеннего снеготаяния и ливневых дождей. Севернее участка расположена акватория озера Алаколь, являющегося региональным базисом эрозии.

В местах планируемого строительства полевых лагерей естественных водотоков и водоемов нет, наличие месторождений подземных вод ранее проведенными изысканиями не обнаружено.

Климатическая характеристика региона.

Климат района резко континентальный, засушливый, с большими суточными и сезонными амплитудами температур воздуха. Характерной чертой метеорологического режима является влияние «Джунгарских ворот», обуславливающее высокую ветровую активность в течение всего года. Преобладают ветры юго-восточного и северо-западного направлений, скорость которых нередко достигает штормовых значений. Зима малоснежная, но суровая из-за сильных ветров, лето жаркое и сухое.

Радиационная характеристика. Участок планируемых разведочных работ не является объектом с повышенным радиационным фоном, на объекте не используются источники радиационного излучения.

Радиационная обстановка в районе работ благополучна, природные и техногенные источники радиационного загрязнения отсутствуют.

Почвы. Воздействие на земельные ресурсы выражается в механическом нарушении почвенного покрова на площади буровых площадок и временных дорог, а также в возможном загрязнении ГСМ. Почвы участка (горно-каштановые, маломощные) характеризуются низкой устойчивостью к эрозии. Для минимизации ущерба перед началом любых земляных работ производится снятие плодородного слоя почвы (ПСП) и его складирование в отдельные бурты для последующей биологической рекультивации.

Растительность.

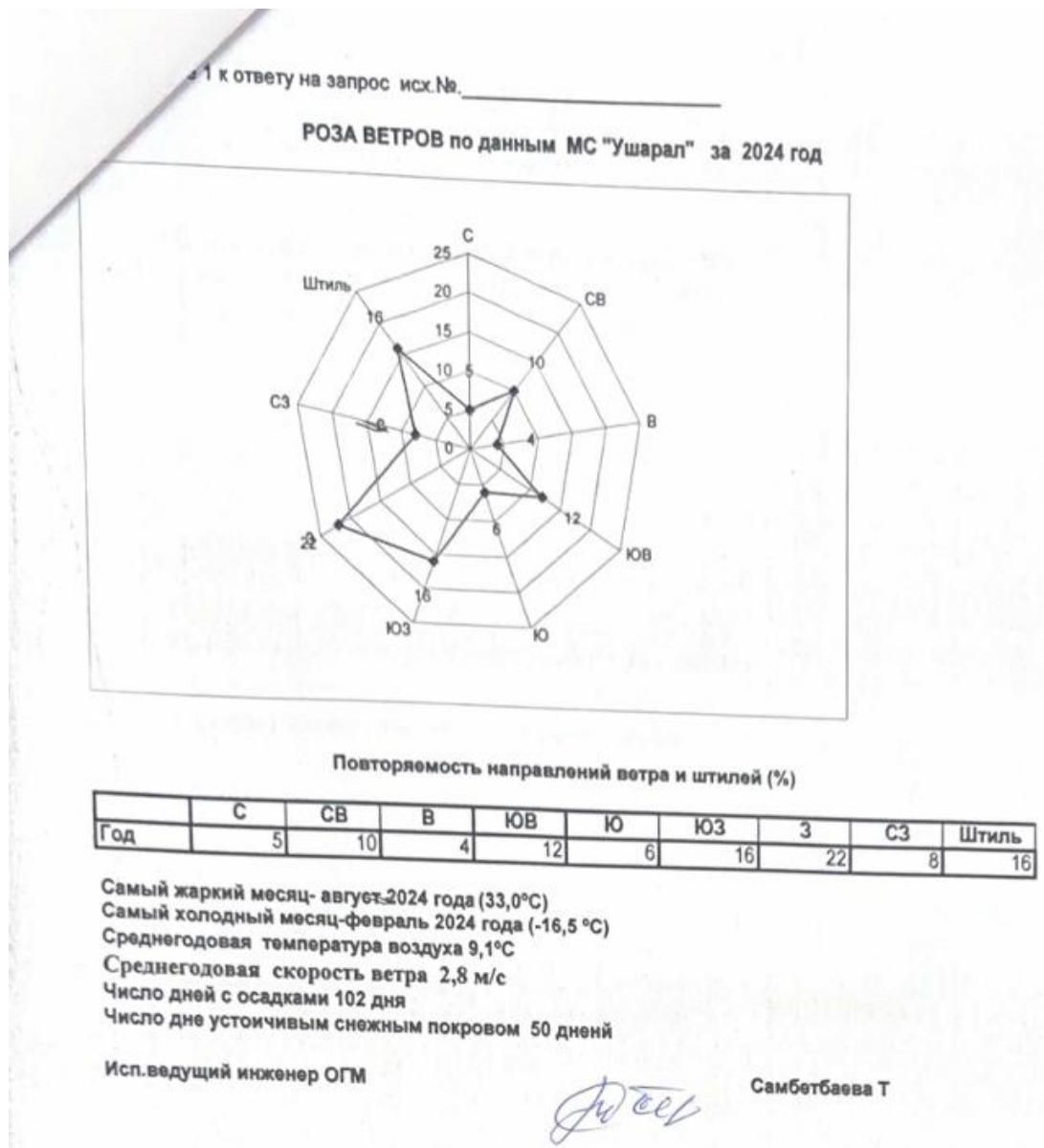
Район работ расположен в пределах Алакольской впадины, которая является переходной зоной между Джунгарским и Северо-Туранским типами пустынь. Растительный покров носит выраженный пустынно-степной характер. Основу составляют полынно-эфемерные и полынно-злаковые сообщества. Доминируют различные виды полыни, ковыль, типчак и злак эфедра. На горных и предгорных участках встречаются кустарниковые заросли из чилиги (караганы), шиповника, таволги и барбариса.

Животный мир

Фауна района отличается высоким биоразнообразием за счет близости Алаколь-Сасыкольской системы озер и горного обрамления. Типичные обитатели открытых пространств — волк, лисица (обыкновенная и корсак), заяц-толай, барсук и степной хорек. Широко распространены грызуны: краснощекий суслик, большой тушканчик, полевки. В предгорных районах возможны встречи с сибирской косулей и кабаном. Алакольский район — важнейший миграционный коридор. Здесь обитают как степные виды (жаворонки, степной орел, курганник), так и представители водно-болотных угодий (цапли, утки, гуси).

Существующая экологическая ситуация в районе размещения предприятия.

Район проектируемой деятельности не относится к объектам развитой промышленной зоны. Санитарное состояние атмосферного воздуха удовлетворительное. Посты наблюдений за загрязнением атмосферного воздуха РГП «Казгидромет» в рассматриваемом районе отсутствуют (см. приложение 3). В связи с этим, информация о климатических метеорологических характеристиках в с.Ушарал Алакольского района Жетысуской области по многолетним данным МС Ушарал.



1.3 Описание изменений окружающей среды, которые могут произойти в случае отказа от начала намечаемой деятельности, соответствующее следующим условиям:

1.3.1 Охват изменений в состоянии всех объектов охраны окружающей среды и антропогенных объектов, на которые намечаемая деятельность может оказывать существенные воздействия, выявленные при определении сферы охвата и при подготовке отчета о возможных воздействиях.

В процессе оценки воздействия на окружающую среду проводится оценка

воздействия на следующие объекты, в том числе в их взаимосвязи и взаимодействии:

- 1) атмосферный воздух;
- 2) поверхностные и подземные воды;
- 3) ландшафты;
- 4) земли и почвенный покров;
- 5) растительный мир;
- 6) животный мир;
- 7) состояние экологических систем и экосистемных услуг;
- 8) биоразнообразие;
- 9) состояние здоровья и условия жизни населения;
- 10) объекты, представляющие особую экологическую, научную, историко-культурную и рекреационную ценность.

1.3.2 Полнота и уровень детализации достоверной информации об изменениях состояния окружающей среды должны быть не ниже уровня, достижимого при затратах на исследование, не превышающих выгоды от него. Детализированная информация об изменениях состояния окружающей среды представлена в разделах 1.8 и 1.9.

1.4 Информация о категории земель и целях использования земель в ходе строительства и эксплуатации объектов, необходимых для осуществления намечаемой деятельности

Разведка твердых полезных ископаемых участка «Джабык» будет осуществляться предприятием ТОО «STONE HILL MINING» на основании утвержденного Плана разведки согласно Лицензии № 3924-EL от 23 декабря 2025 года.

ТОО «STONE HILL MINING» предусматривает разведку твердых полезных ископаемых. Площадь участка «Джабык» - 45,36 км².

1.5 Информация о показателях объектов, необходимых для осуществления намечаемой деятельности, включая их мощность, габариты (площадь занимаемых земель, высота), другие физические и технические характеристики, влияющие на воздействия на окружающую среду; сведения о производственном процессе, в том числе об ожидаемой производительности предприятия, его потребности в энергии, природных ресурсах, сырье и материалах

1.5.1 Общие сведения. В данном разделе приведены сведения о работах, от которых происходит выделение загрязняющих веществ в атмосферу.

Все работы, сопровождающиеся эмиссиями в атмосферный воздух будут выполняться в период с 2026 по 2031 гг., работы круглогодичные.

Настоящим проектом предусмотрена разведка твердых полезных ископаемых.

Проходка разведочных канав планируется с целью вскрытия коренных пород под рыхлыми отложениями, детального изучения морфологии зон минерализации, их внутреннего строения, а также для систематического бороздового опробования.

- Общая длина канав составит: 30 канав x 100 м = 3000 погонных метров.
- Приоритетные участки: эпицентры литогеохимических аномалий золота и участки с повышенной геофизической аномалий.

Учитывая мощность рыхлых отложений (предположительно от 1.0 до 3.0 м) и категорию проходимости, проходка будет осуществляться механизированным способом с средней глубиной 2 м:

- Техника: Экскаватор (типа JCB или аналог) с объемом ковша 0.8–1.0 м³.
- Профиль канавы: Трапецевидного сечения с шириной по дну не менее 0.8 м в среднем 1 м (для обеспечения безопасных условий работы геолога при документации).
- Зачистка: после механизированной выемки грунта производится ручная зачистка дна и одной из стенок канавы (преимущественно той, что ориентирована вкрест падения структур) до «свежего» скола коренных пород.

Документация канав выполняется в масштабе 1:50 или 1:100 (в зависимости от сложности строения зоны).

- Детальное описание литологии, элементов тектоники, контактов жил, зон дробления и интенсивности гидротермальных изменений.
- Структурные замеры: Обязательная фиксация азимутов падения и углов падения всех рудоконтролирующих структур с использованием горного компаса.
- Графическое оформление: Составление развернутых геологических разверток по стенке и дну канавы с привязкой.

Проходка канав будет осуществляться согласно паспорту (рис. 5.10) в породах III-VII категории. Сечение канав предусматривается в следующих пределах:

- ширина по полотну - 1,0 м;
- ширина по верху - 1,4 м;
- средняя глубина – 2 м;
- средняя площадь сечения - 2,4 м²;
- углубка в коренные породы - не менее 0,5 м.

Перед началом активной фазы горнопроходческих работ предусматривается комплекс мероприятий по сохранению плодородного слоя почвы (ПСП) в соответствии с Экологическим кодексом РК.

- Снятие ПСП: производится по всей площади проектируемых выработок (канав). Средняя мощность почвенно-растительного слоя в районе работ составляет 0,2 м.
- Раздельное складирование: В целях исключения засорения и разубоживания почвенного материала, ПСП складировается в отдельный временный отвал вдоль правого борта канавы на расстоянии не менее 1–1,5 м от бровки. Оставшаяся горная масса, извлекаемая из нижележащих горизонтов, складировается по левому борту выработки.

Всего планом предусмотрено пройти 3000 метров общим объемом вскрываемой породы - 7200 м³ из которого объем почвенно-растительного слоя составляем 840 м³.

Работы по восстановлению нарушенных земель проводятся непосредственно после завершения комплекса геологических работ (зачистки, документации, бороздового опробования и контрольной приемки).

- Обратная засыпка: производится механизированным способом (бульдозером на базе трактора или экскаватором) с использованием ранее вскрытой горной массы из левого отвала.
- Уплотнение и планировка: Засыпка осуществляется с послойным уплотнением до уровня дневной поверхности. При необходимости выполняется выколачивание микрорельефа для исключения образования просадочных воронок и эрозионных процессов.
- Восстановление почвенного покрова: на финальной стадии технической рекультивации ПСП из временного бурта равномерно распределяется поверх спланированного участка.

Проектируемый метод ведения работ обеспечивает:

1. Минимизацию площади техногенного воздействия на пастбищные угодья Алакольского района.
2. Сохранение биологического потенциала почв для последующей естественной регенерации растительного покрова.
3. Безопасность территории для миграции диких животных и выпаса скота после завершения полевого сезона.

Целью данных работ является минимизация нарушений и подготовка территории к рекультивации.

Дизельная электростанция мощностью 60 кВт (организованный источник 0001).

ДЭС 60 – подвижная энергетическая установка, оборудованная несколькими электрическими генераторами с приводом от дизельного двигателя внутреннего сгорания. Производительность – 60 кВт. Расход 8 л/ч. Для энергоснабжения временного вахтового лагеря будет использоваться дизельгенератор SDMO Diesel 4000E.



Дизельная электростанция 60 кВт

Техническая характеристика электростанция 60 кВт

Параметр	Значение
Модель	60 кВт ТWс 83TS ST
Номинальная/резервная мощность	75 / 82,5 кВт
Частота / обороты	50 Гц / 1500 об/мин
Двигатель	Weichai WP4.1D80E200
Расход топлива при 100% нагрузке	20 л/ч
Габариты (Д×Ш×В)	2500 × 1000 × 1220 мм
Вес	1281 кг
Уровень шума (на 7 м)	~80 дБ
Класс защиты / изоляции	IP21 / Н
AVR (автоматический регулятор напряжения)	Да
Контроллер	Стандартная панель управления
Гарантия	36 месяцев или 2000 моточасов

Передвижная дизельная электростанция мощностью 60 кВт представляет собой мобильный источник электроэнергии, предназначенный для обеспечения электроснабжения в местах, где отсутствует стационарная сеть. Такие установки широко применяются на строительных площадках, в отдалённых районах, при аварийных отключениях и в других ситуациях, требующих автономного электроснабжения.

При работе дизельной электростанции выделяются азота окислы, серы диоксид, углерода оксид, углеводород, бенз-а-пирен, формальдегид, сажа.

Снятие ПРС (неорганизованный источник 6001).

Перед началом проведения работ предусматривается обязательное снятие и складирование почвенно-растительного слоя (ПРС) осуществляется в соответствии с требованиями Экологического кодекса Республики Казахстан от 2 января 2021 года №400-VI ЗРК и нормативно-методических документов в области охраны земель.

Работы по снятию ПРС ведутся в начальный период освоения участка, до начала вскрышных и горных работ.

Общий объем ПРС снимаемый с канавы $30 \times 1,4 \times 0,2 \times 100 = 840 \text{ м}^3$.

ПСР складировается в отдельный временный отвал вдоль правого борта канавы на расстоянии не менее 1–1,5 м от бровки.

Снятие ПРС производится бульдозером (типа Shantui SD16).

Сдвиг с склада ПРС (неорганизованный источник 6002).

Склад почвенно-растительного слоя (ПРС) представляет собой временную площадку складирования снятого плодородного слоя грунта, образующегося при подготовке территории к ведению геолого-разведочных работ. Снятие ПРС осуществляется бульдозером с последующим перемещением и формированием штабеля на специально отведенном участке.

Процесс сопровождается выделением неорганической пыли с содержанием SiO_2 20–70% при перегрузке и перемещении породы.

Проходка канав (неорганизованный источник 6003).

Проходка канав предусматривается при выявлении следов и зон минерализации с целью уточнения геологического строения участка, определения морфологии жил, характера и мощности оруденения, вскрытия и опробования коренных минерализованных пород на всю их мощность, особенно в местах перекрытия аллювиальными отложениями; канавы проходят преимущественно вкост простирания пород для подсечения и прослеживания рудных зон, установления их контуров, направления простирания и углов падения, а полученные данные служат основанием для оценки перспективности участков и планирования дальнейших геологоразведочных работ.

Проходка канав будет осуществляться согласно паспорту в породах III-VII категории. Сечение канав предусматривается в следующих пределах:

- ширина по полотну - 1,0 м;
- ширина по верху - 1,4 м;
- средняя глубина – 2 м;
- средняя площадь сечения - 2,4 м²;
- углубка в коренные породы - не менее 0,5 м.

В процессе работ происходит выделение неорганической пыли с содержанием двуоксида кремния (SiO_2) 20–70%.

Отбор горной массы (неорганизованный источник 6004) отбор горной массы (керновое и бороздовое опробование) осуществляется с целью определения качественных и количественных характеристик оруденения, изучения химического и минералогического состава руд, содержания полезных и вредных компонентов, а также оценки технологических свойств сырья.

При проведении работ по отбору горной массы в атмосферу будет выделяться пыль неорганическая 20-70% двуоксида кремния.

Работа погрузчика (неорганизованный источник 6005)

В процессе работ погрузчик осуществляет перемещение горной массы.

При проведении работы погрузчика в атмосферу будет выделяться пыль неорганическая 20-70% двуокиси кремния.

Топливозаправщик (неорганизованный источник 6006)

На участке проведения работ заправка спецтехники будет осуществляться топливозаправщиком КАМАЗ 53215 объемом цистерны 10 м³.

Технические характеристики КАМАЗ-53215 топливозаправщик

Параметр	Значение
Тип двигателя	Дизельный, V-образный, 8-цилиндровый
Мощность двигателя	240 л.с.
Объём двигателя	10,85 л
Грузоподъёмность	до 10 тонн
Колёсная формула	6×4
Тип трансмиссии	Механическая, 10-ступенчатая
Объём топливного бака	350 л
Максимальная скорость	90 км/ч
Диаметр выхлопной трубы	120 мм

Расход топлива при заданных условиях

Условия эксплуатации:

Объём, заливаемой жидкости в теплый период года весенне-летний период, Ввл, 5800 литров в год.

При раздаче дизельного топлива в атмосферу неорганизованно выделяются углеводороды предельные и сероводород.



Топливозаправщик КАМАЗ 53215

1.6 Описание планируемых к применению наилучших доступных технологий

Применение наилучших доступных технологий в промышленном производстве направлено на обеспечение оптимального сочетания энергетических, экологических и экономических показателей.

НДТ – концепция предотвращения и контроля загрязнения окружающей среды, разработанная и совершенствуемая мировым сообществом с 1970 -х годов. Эта концепция основана на внедрении на предприятиях более качественных и экономически эффективных технологий, применимых для конкретной отрасли промышленности, с целью повышения уровня защиты окружающей среды.

К "наилучшим доступным технологиям" относят: технологические процессы, методы, порядок организации производства продукции и энергии, выполнения работ или оказания услуг, включая системы экологического и энергетического менеджмента, а также проектирования, строительства и эксплуатации сооружений и оборудования, обеспечивающие уменьшение и (или) предотвращение поступления загрязняющих веществ в окружающую среду, образования отходов производства по сравнению с применяемыми и являющиеся наиболее эффективными для обеспечения нормативов качества окружающей среды, нормативов допустимого воздействия на окружающую среду при условии экономической целесообразности и технической возможности их применения.

«План разведки участка «Джабык» является объектом II (второй) категории согласно приложения 2 раздела 2 пункта 7.12. Экологического кодекса Республики Казахстан от 2 января 2021 года № 400 -VI ЗРК.

Отдельный справочник по НДТ и заключение к НДТ по планам разведки твердых полезных ископаемых, утвержденный Постановлением Правительства РК отсутствует.

1.7 Описание работ по попуттилизации существующих зданий, строений, сооружений, оборудования и способов их выполнения, если эти работы необходимы для целей реализации намечаемой деятельности

Разведка участка будет осуществляться предприятием ТОО «STONE HILL MINING» на основании утверждённого Плана разведки твердых полезных ископаемых по результатам лицензии № 3924-EL от 23 декабря 2025 года. Земельный участок представлен степной местностью. Работы по попуттилизации не требуются.

1.8 Информация об ожидаемых видах, характеристиках и количестве эмиссий в окружающую среду, иных негативных антропогенных воздействиях на окружающую среду, связанных со строительством и эксплуатацией объектов для осуществления рассматриваемой деятельности, включая воздействие на воды, атмосферный воздух, почвы, недра, а также вибрации, шумовые, электромагнитные тепловые и радиационные воздействия

1.8.1 Атмосферный воздух

Качество атмосферного воздуха, как одного из компонентов природной среды, является важным аспектом при оценке воздействия предприятия на окружающую среду и здоровье населения.

Обоснованием полноты и достоверности исходных данных, принятых для расчета нормативов допустимых выбросов является проект «План разведки твердых полезных ископаемых участка «Джабык».

Определение валовых выбросов вредных веществ, загрязняющих атмосферу, выполнялось расчётным методом, согласно утверждённым методическим указаниям.

Расчеты произведены на основании методических документов, по которым произведены расчеты выбросов загрязняющих веществ (перечень методик приведен в списке литературы).

Результаты расчетов эмиссий загрязняющих веществ в атмосферу приведены в приложении 5.

Всего на рассматриваемой территории будет функционировать 1 организованный и 6 неорганизованных источников: дизельная электростанция, снятие ПРС, склад ПРС, проходка канав, извлечение горной массы, работа погрузчика, топливозаправщик.

Таблица параметров эмиссий составлена по форме, согласно приложению 1 к Методике определения нормативов эмиссий в окружающую среду (утв. приказом Министра экологии, геологии и природных ресурсов РК от 10 марта 2021г. №63) и выполнена на 2026-2031гг. (см. табл. 1.8.1).

Валовый выброс загрязняющих веществ на 2026-2031 гг. составит 2,12458458 т/год.

Как показал анализ, в процессе горных работ в атмосферный воздух будет выбрасываться 10 наименований загрязняющих веществ.

Перечень загрязняющих веществ, выбрасываемых в атмосферу в нормируемый период с 2026 по 2031гг., приведен в табл. 1.8.2.

ЭРА v3.0 ТОО "ЭкоОптимум"

Параметры выбросов загрязняющих веществ в атмосферу для расче

ЖЕТЫСУ, Джабык, ПР

Про изв одс тво	Цех	Источник выделения загрязняющих веществ		Число часов рабо- ты в году	Наименование источника выброса вредных веществ	Номер источ ника выбро сов на карте схеме	Высо та источ ника выбро сов, м	Диа- метр устья трубы м	Параметры газовой смеси на выходе из трубы при максимальной разовой нагрузке			Координаты источника на карте-схеме, м		
		Наименование	Коли- чест- во, шт.						скорость м/с (Т = 293.15 К Р= 101.3 кПа)	объемный расход, м3/с (Т = 293.15 К Р= 101.3 кПа)	темпе- ратура смеси, оС	точечного источ- ника/1-го конца		2-го конц ного исто /длина, ш площадн источни
												X1	Y1	
1	2	3	4	5	6	7	8	9	10	11	12	13	14	15
Площадка 001		ДЭС 250	1	8760		0001	2	0.2x 0.2	1	0. 5268257	1	0	0	

Таблица 3.3
та нормативов допустимых выбросов на 2026 год

	Наименование газоочистных установок, тип и мероприятия по сокращению выбросов	Вещество по которому производится газоочистка	Коэфф обесп газочисткой, %	Средне-эксплуатационная степень очистки/максимальная степень очистки%	Код вещества	Наименование вещества	Выброс загрязняющего вещества			Год достижения НДВ	
							г/с	мг/м3	т/год		
У2											
16	17	18	19	20	21	22	23	24	25	26	
1						0301	Азота (IV) диоксид (Азота диоксид) (4)	0.533333333	1016.061	1.344	
						0304	Азот (II) оксид (Азота оксид) (6)	0.086666667	165.110	0.2184	
						0328	Углерод (Сажа, Углерод черный) (583)	0.034722222	66.150	0.084	
						0330	Сера диоксид (Ангидрид сернистый, Сернистый газ, Сера (IV) оксид) (516)	0.083333333	158.759	0.21	
						0337	Углерод оксид (Окись углерода, Угарный газ) (584)	0.430555556	820.257	1.092	
						0703	Бенз/а/пирен (3,4- Бензпирен) (54)	0.000000833	0.002	0.00000231	
						1325	Формальдегид (Метаналь) (609)	0.008333333	15.876	0.021	
						2754	Алканы C12-19 /в пересчете на C/ (Углеводороды предельные C12-C19 (в пересчете на C); Растворитель РПК-	0.201388889	383.669	0.504	

ЭРА v3.0 ТОО "ЭкоОптимум"

Параметры выбросов загрязняющих веществ в атмосферу для расче

ЖЕТЫСУ, Джабык, ПР

1	2	3	4	5	6	7	8	9	10	11	12	13	14	15
001		Снятие ПРС	1	8760		6001	2	0.2x 0.2	1	0. 2900635	477	0	0	
001		Сдун со склада ПРС	1	8760		6002	2	0.2x 0.2	1	0. 2900635	477	0	0	
001		Проходка канав	1	8760		6003	2	0.2x 0.2	1	0. 2900635	477	0	0	

Таблица 3.3
та нормативов допустимых выбросов на 2026 год

16	17	18	19	20	21	22	23	24	25	26
					2908	265П) (10) Пыль неорганическая, содержащая двуокись кремния в %: 70-20 (шамот, цемент, пыль цементного производства - глина, глинистый сланец, доменный шлак, песок, клинкер, зола, кремнезем, зола углей казахстанских месторождений) (494)	0.0021	19.890	0.00493	
					2908	Пыль неорганическая, содержащая двуокись кремния в %: 70-20 (шамот, цемент, пыль цементного производства - глина, глинистый сланец, доменный шлак, песок, клинкер, зола, кремнезем, зола углей казахстанских месторождений) (494)	0.000252	2.387	0.0020684	
					2908	Пыль неорганическая, содержащая двуокись кремния в %: 70-20 (шамот, цемент, пыль цементного производства - глина, глинистый сланец, доменный шлак, песок, клинкер, зола, кремнезем, зола углей Казахстанских	0.0235	222.573	0.1926	

ЭРА v3.0 ТОО "ЭкоОптимум"

Параметры выбросов загрязняющих веществ в атмосферу для расче

ЖЕТЫСУ, Джабык, ПР

1	2	3	4	5	6	7	8	9	10	11	12	13	14	15
001		Извлечение горной массы	1	8760		6004	2	0.2x 0.2	1	0. 2900635	477	0	0	
001		Работа погрузчика	1	8760		6005	2	0.2x 0.2	1	0. 2900635	477	0	0	
001		Топливозаправщ ик	1	8760		6006	2	0.2x 0.2	1	0. 2900635	477	0	0	

Таблица 3.3
та нормативов допустимых выбросов на 2026 год

16	17	18	19	20	21	22	23	24	25	26
					2908	Пыль неорганическая, содержащая двуокись кремния в %: 70-20 (шамот, цемент, пыль цементного производства - глина, глинистый сланец, доменный шлак, песок, клинкер, зола, кремнезем, зола углей казахстанских месторождений) (494)	0.00001	0.095	0.00007	
					2908	Пыль неорганическая, содержащая двуокись кремния в %: 70-20 (шамот, цемент, пыль цементного производства - глина, глинистый сланец, доменный шлак, песок, клинкер, зола, кремнезем, зола углей казахстанских месторождений) (494)	0.002	18.942	0.004	
					0333	Сероводород (Дигидросульфид) (518)	0.00001	0.095	0.000016	
					2754	Алканы C12-19 /в пересчете на C/ (Углеводороды предельные C12-C19 (в пересчете на C); Растворитель РПК-265П) (10)	0.00208	19.700	0.00564	

ЭРА v3.0 ТОО "ЭкоОптимум"

Таблица 3.1.

Перечень загрязняющих веществ, выбрасываемых в атмосферу
на 2026 год

ЖЕТЫСУ, Джабык, ПР

<u>Код ЗВ</u>	<u>Наименование загрязняющего вещества</u>	<u>ЭНК, мг/м³</u>	<u>ПДК максимальная разовая, мг/м³</u>	<u>ПДК среднесуточная, мг/м³</u>	<u>ОБУВ, мг/м³</u>	<u>Класс опасности ЗВ</u>	<u>Выброс вещества с учетом очистки, г/с</u>	<u>Выброс вещества с учетом очистки, т/год (М)</u>	<u>Значение М/ЭНК</u>
<u>1</u>	<u>2</u>	<u>3</u>	<u>4</u>	<u>5</u>	<u>6</u>	<u>7</u>	<u>8</u>	<u>9</u>	<u>10</u>
0301	Азота (IV) диоксид (Азота диоксид) (4)		0.2	0.04		2	0.533333333	1.344	33.6
0304	Азот (II) оксид (Азота оксид) (6)		0.4	0.06		3	0.086666667	0.2184	3.64
0328	Углерод (Сажа, Углерод черный) (583)		0.15	0.05		3	0.034722222	0.084	1.68
0330	Сера диоксид (Ангидрид сернистый, Сернистый газ, Сера (IV) оксид) (516)		0.5	0.05		3	0.083333333	0.21	4.2
0333	Сероводород (Дигидросульфид) (518)		0.008			2	0.00001	0.000016	0.002
0337	Углерод оксид (Окись углерода, Угарный газ) (584)		5	3		4	0.430555556	1.092	0.364
0703	Бенз/а/пирен (3,4-Бензпирен) (54)			0.000001		1	0.000000833	0.00000231	2.31
1325	Формальдегид (Метаналь) (609)		0.05	0.01		2	0.008333333	0.021	2.1
2754	Алканы C12-19 /в пересчете на C/ (Углеводороды предельные C12-C19 (в пересчете на C); Растворитель РПК-265П) (10)		1			4	0.203468889	0.50964	0.50964
2908	Пыль неорганическая, содержащая двуокись кремния в %: 70-20 (шамот, цемент, пыль цементного производства - глина, глинистый сланец, доменный шлак, песок, клинкер, зола, кремнезем, зола углей казахстанских месторождений) (494)		0.3	0.1		3	0.027862	0.2036684	2.036684
	В С Е Г О :						1.408286166	3.68272671	50.442324

Примечания: 1. В колонке 9: "М" - выброс ЗВ, т/год; при отсутствии ЭНК используется ПДКс.с. или (при отсутствии ПДКс.с.) ПДКм.р. или (при отсутствии ПДКм.р.) ОБУВ

Расчет и анализ ожидаемого загрязнения атмосферы. Расчет максимальных приземных концентраций для данного объекта проведен по программе «ЭРА», версия 3,0 на ПЭВМ. Расчет концентраций загрязняющих веществ (ЗВ) в приземном слое атмосферы проводился по веществам, выбрасываемым проектируемыми источниками.

В результате определения расчетных приземных концентраций установлено, что все загрязняющие вещества и группы суммаций, выбрасываемых в атмосферный воздух не превышают предельных допустимых концентраций на расчетном прямоугольнике, за границей области воздействия.

Результаты расчетов максимальных приземных концентраций загрязняющих веществ, отходящих от источников участка «Джабык» проиллюстрированы на рисунках, входящих в состав расчета рассеивания (см. приложение 6) и сведены в табл. 1.8.3.

Анализ табл. 1.8.3 показывает, что на границах санитарно-защитной и жилой зон не отмечается превышения расчетных максимальных приземных концентраций загрязняющих веществ над значениями ПДК, установленными для воздуха населенных мест, ни по одному из рассматриваемых веществ. Для жилой зоны расчет не проводился, так как ближайшая селитебная зона – село Коктума находится на расстоянии 7,4 км от участка «Джабык».

Поскольку, на момент разработки настоящей документации, выдача справок о фоновых концентрациях загрязняющих веществ в районе расположения месторождения «Джабык» не осуществляется, в связи с отсутствием постов наблюдения (см. приложение 3 – Письмо филиала РГП «Казгидромет» от 24.12.2025 г.), то, в соответствии с рекомендациями «Руководства по контролю загрязнения атмосферы» РД 52.04.186-89, фоновые концентрации основных загрязняющих веществ в районе расположения предприятия приняты как для загородного фона:

взвешенные вещества – 0,2 мг/м³;

углерода оксид – 0,4 мг/м³;

азота диоксид – 0,008 мг/м³;

сера диоксид – 0,02 мг/м³.

Перечень загрязняющих веществ, предполагающих к выбросу в атмосферу: всего 10 наименований. Объем выбросов по веществам: Пыль неорганическая 70-20% двуокиси кремния (класс опасности 3)- 0,82747 т/год; Алканы C12-19 (класс опасности 4)- 0,12812 т/год; Формальдегид (класс опасности 2)- 0,00528 т/год; Бенз(а)пирен (класс опасности 1)- 0,00000058 т/год; Углерод оксид (класс опасности 4) – 0,27456 т/год; Сероводород (класс опасности 2) – 0,000004 т/год; Сера диоксид (класс опасности 3) - 0,05280 т/год; Углерод оксид (сажа) (класс опасности 3) - 0,02112 т/год; Азот (II) оксид (класс опасности 3) - 0,05491 т/год; Азота (IV) диоксид (класс опасности 2) – 0,33792 т/год; Углеводород (класс опасности 4) - т/год ; Оксид (II) азота (класс опасности 3) – 0,42240 т/год;

Предложения по нормативам эмиссий загрязняющих веществ в атмосферу от разведки твердых полезных ископаемых участка «Джабык» в оцениваемый период с 2026 по 2031гг. представлены в табл. 1.8.4.

Обоснование принятого размера санитарно-защитной зоны. Областью воздействия является территория (акватория), подверженная антропогенной нагрузке и определенная путем моделирования рассеивания приземных концентраций загрязняющих веществ.

Размер санитарно-защитной зоны, являющейся объектом воздействия на среду обитания и здоровье человека устанавливается на основании Санитарных правил «Санитарно-эпидемиологические требования к санитарно-защитным зонам объектов, являющихся объектами воздействия на среду обитания и здоровье человека», утвержденными приказом и.о. Министра здравоохранения Республики Казахстан от 11 января 2022 года № ҚР ДСМ-2.

Согласно п. 4 санитарных правил санитарно-защитная зона – территория, отделяющая зоны специального назначения, а также промышленные организации и другие производственные, коммунальные и складские объекты в населенном пункте от близлежащих селитебных территорий, зданий и сооружений жилищно-гражданского назначения в целях ослабления воздействия на них неблагоприятных факторов.

ЭРА v3.0 ТОО "ЭкоОптимум"

Нормативы выбросов загрязняющих веществ в атмосферу по объекту

ЖЕТЫСУ, Джабык, ПР

Производство цех, участок	Но- мер ис- точ- ника	Нормативы выбросов загрязняющих								
		существующее положение на 2026 год		на 2026 год		на 2027 год		на 2028 год		на 202
Код наименование загрязняющего вещества	и	г/с	т/год	г/с	т/год	г/с	т/год	г/с	т/год	г/с
1	2	3	4	5	6	7	8	9	10	11
***0301, Азота (IV) диоксид (Азота диоксид) (4)										
О р г а н и з о в а н н ы е и с т о ч н и к и										
Основное	0001	0.533333333	1.344	0.533333333	1.344	0.533333333	1.344	0.533333333	1.344	0.533333333
Итого:		0.533333333	1.344	0.533333333	1.344	0.533333333	1.344	0.533333333	1.344	0.533333333
Всего по загрязняющему веществу:		0.533333333	1.344	0.533333333	1.344	0.533333333	1.344	0.533333333	1.344	0.533333333
***0304, Азот (II) оксид (Азота оксид) (6)										
О р г а н и з о в а н н ы е и с т о ч н и к и										
Основное	0001	0.086666667	0.2184	0.086666667	0.2184	0.086666667	0.2184	0.086666667	0.2184	0.086666667
Итого:		0.086666667	0.2184	0.086666667	0.2184	0.086666667	0.2184	0.086666667	0.2184	0.086666667
Всего по загрязняющему веществу:		0.086666667	0.2184	0.086666667	0.2184	0.086666667	0.2184	0.086666667	0.2184	0.086666667
***0328, Углерод (Сажа, Углерод черный) (583)										

Организованные источники										
Основное	0001	0.034722222	0.084	0.034722222	0.084	0.034722222	0.084	0.034722222	0.084	0.034722222
Итого:		0.034722222	0.084	0.034722222	0.084	0.034722222	0.084	0.034722222	0.084	0.034722222
Всего по загрязняющему веществу:		0.034722222	0.084	0.034722222	0.084	0.034722222	0.084	0.034722222	0.084	0.034722222
***0330, Сера диоксид (Ангидрид сернистый, Сернистый газ, Сера (IV) оксид)										
Организованные источники										
Основное	0001	0.083333333	0.21	0.083333333	0.21	0.083333333	0.21	0.083333333	0.21	0.083333333
Итого:		0.083333333	0.21	0.083333333	0.21	0.083333333	0.21	0.083333333	0.21	0.083333333
Всего по загрязняющему веществу:		0.083333333	0.21	0.083333333	0.21	0.083333333	0.21	0.083333333	0.21	0.083333333
***0333, Сероводород (Дигидросульфид) (518)										
Неорганизованные источники										
Основное	6006	0.00001	0.000016	0.00001	0.000016	0.00001	0.000016	0.00001	0.000016	0.00001
Итого:		0.00001	0.000016	0.00001	0.000016	0.00001	0.000016	0.00001	0.000016	0.00001
Всего по загрязняющему веществу:		0.00001	0.000016	0.00001	0.000016	0.00001	0.000016	0.00001	0.000016	0.00001

Таблица 3.6

веществ							
9 год	на 2030 год		на 2031 год		Н Д В		год дос-тиже ния НДВ
т/год	г/с	т/год	г/с	т/год	г/с	т/год	
12	13	14	15	16	17	18	19
1.344	0.533333333	1.344	0.533333333	1.344	0.533333333	1.344	2027
1.344	0.533333333	1.344	0.533333333	1.344	0.533333333	1.344	2027
1.344	0.533333333	1.344	0.533333333	1.344	0.533333333	1.344	2027
0.2184	0.086666667	0.2184	0.086666667	0.2184	0.086666667	0.2184	2027
0.2184	0.086666667	0.2184	0.086666667	0.2184	0.086666667	0.2184	2027
0.2184	0.086666667	0.2184	0.086666667	0.2184	0.086666667	0.2184	2027
0.084	0.034722222	0.084	0.034722222	0.084	0.034722222	0.084	2027
0.084	0.034722222	0.084	0.034722222	0.084	0.034722222	0.084	2027
0.084	0.034722222	0.084	0.034722222	0.084	0.034722222	0.084	2027

0.21	0.083333333	0.21	0.083333333	0.21	0.083333333	0.21	2027
0.21	0.083333333	0.21	0.083333333	0.21	0.083333333	0.21	2027
0.21	0.083333333	0.21	0.083333333	0.21	0.083333333	0.21	2027
0.000016	0.00001	0.000016	0.00001	0.000016	0.00001	0.000016	2027
0.000016	0.00001	0.000016	0.00001	0.000016	0.00001	0.000016	2027
0.000016	0.00001	0.000016	0.00001	0.000016	0.00001	0.000016	2027

ЭРА v3.0 ТОО "ЭкоОптимум"

Нормативы выбросов загрязняющих веществ в атмосферу по объекту

ЖЕТЫСУ, Джабык, ПР

1	2	3	4	5	6	7	8	9	10	11
***0337, Углерод оксид (Окись углерода, Угарный газ) (584)										
О р г а н и з о в а н н ы е и с т о ч н и к и										
Основное	0001	0.430555556	1.092	0.430555556	1.092	0.430555556	1.092	0.430555556	1.092	0.430555556
Итого:		0.430555556	1.092	0.430555556	1.092	0.430555556	1.092	0.430555556	1.092	0.430555556
Всего по загрязняющему веществу:		0.430555556	1.092	0.430555556	1.092	0.430555556	1.092	0.430555556	1.092	0.430555556
***0703, Бенз/а/пирен (3,4-Бензпирен) (54)										
О р г а н и з о в а н н ы е и с т о ч н и к и										
Основное	0001	0.000000833	0.00000231	0.000000833	0.00000231	0.000000833	0.00000231	0.000000833	0.00000231	0.000000833
Итого:		0.000000833	0.00000231	0.000000833	0.00000231	0.000000833	0.00000231	0.000000833	0.00000231	0.000000833
Всего по загрязняющему веществу:		0.000000833	0.00000231	0.000000833	0.00000231	0.000000833	0.00000231	0.000000833	0.00000231	0.000000833
***1325, Формальдегид (Метаналь) (609)										
О р г а н и з о в а н н ы е и с т о ч н и к и										
Основное	0001	0.008333333	0.021	0.008333333	0.021	0.008333333	0.021	0.008333333	0.021	0.008333333
Итого:		0.008333333	0.021	0.008333333	0.021	0.008333333	0.021	0.008333333	0.021	0.008333333
Всего по загрязняющему веществу:		0.008333333	0.021	0.008333333	0.021	0.008333333	0.021	0.008333333	0.021	0.008333333
***2754, Алканы C12-19 /в пересчете на C/ (Углеводороды предельные C12-C19)										
О р г а н и з о в а н н ы е и с т о ч н и к и										
Основное	0001	0.201388889	0.504	0.201388889	0.504	0.201388889	0.504	0.201388889	0.504	0.201388889
Итого:		0.201388889	0.504	0.201388889	0.504	0.201388889	0.504	0.201388889	0.504	0.201388889
Н е о р г а н и з о в а н н ы е и с т о ч н и к и										
Основное	6006	0.00208	0.00564	0.00208	0.00564	0.00208	0.00564	0.00208	0.00564	0.00208
Итого:		0.00208	0.00564	0.00208	0.00564	0.00208	0.00564	0.00208	0.00564	0.00208

Всего загрязняющему веществу:	по	0.203468889	0.50964	0.203468889	0.50964	0.203468889	0.50964	0.203468889	0.50964	0.203468889
***2908, Пыль неорганическая, содержащая двуокись кремния в %: 70-20 (шамот)										
Неорганизованные источники										
Основное	6001	0.0021	0.00493	0.0021	0.00493	0.0021	0.00493	0.0021	0.00493	0.0021
Основное	6002	0.000252	0.0020684	0.000252	0.0020684	0.000252	0.0020684	0.000252	0.0020684	0.000252
Основное	6003	0.0235	0.1926	0.0235	0.1926	0.0235	0.1926	0.0235	0.1926	0.0235
Основное	6004	0.00001	0.00007	0.00001	0.00007	0.00001	0.00007	0.00001	0.00007	0.00001
Основное	6005	0.002	0.004	0.002	0.004	0.002	0.004	0.002	0.004	0.002
Итого:		0.027862	0.2036684	0.027862	0.2036684	0.027862	0.2036684	0.027862	0.2036684	0.027862
Всего загрязняющему веществу:	по	0.027862	0.2036684	0.027862	0.2036684	0.027862	0.2036684	0.027862	0.2036684	0.027862
Всего по объекту:		1.408286166	3.68272671	1.408286166	3.68272671	1.408286166	3.68272671	1.408286166	3.68272671	1.408286166

Таблица 3.6

12	13	14	15	16	17	18	19
1.092	0.430555556	1.092	0.430555556	1.092	0.430555556	1.092	2027
1.092	0.430555556	1.092	0.430555556	1.092	0.430555556	1.092	2027
1.092	0.430555556	1.092	0.430555556	1.092	0.430555556	1.092	2027
0.00000231	0.000000833	0.00000231	0.000000833	0.00000231	0.000000833	0.00000231	2027
0.00000231	0.000000833	0.00000231	0.000000833	0.00000231	0.000000833	0.00000231	2027
0.00000231	0.000000833	0.00000231	0.000000833	0.00000231	0.000000833	0.00000231	2027
0.021	0.008333333	0.021	0.008333333	0.021	0.008333333	0.021	2027
0.021	0.008333333	0.021	0.008333333	0.021	0.008333333	0.021	2027
0.021	0.008333333	0.021	0.008333333	0.021	0.008333333	0.021	2027
0.504	0.201388889	0.504	0.201388889	0.504	0.201388889	0.504	2027
0.504	0.201388889	0.504	0.201388889	0.504	0.201388889	0.504	2027
0.00564	0.00208	0.00564	0.00208	0.00564	0.00208	0.00564	2027
0.00564	0.00208	0.00564	0.00208	0.00564	0.00208	0.00564	2027
0.50964	0.203468889	0.50964	0.203468889	0.50964	0.203468889	0.50964	2027

0.00493	0.0021	0.00493	0.0021	0.00493	0.0021	0.00493	2027
0.0020684	0.000252	0.0020684	0.000252	0.0020684	0.000252	0.0020684	2027
0.1926	0.0235	0.1926	0.0235	0.1926	0.0235	0.1926	2027
0.00007	0.00001	0.00007	0.00001	0.00007	0.00001	0.00007	2027
0.004	0.002	0.004	0.002	0.004	0.002	0.004	2027
0.2036684	0.027862	0.2036684	0.027862	0.2036684	0.027862	0.2036684	2027
0.2036684	0.027862	0.2036684	0.027862	0.2036684	0.027862	0.2036684	2027
3.68272671	1.408286166	3.68272671	1.408286166	3.68272671	1.408286166	3.68272671	2027

ЭРА v3.0 ТОО "ЭкоОптимум"

Нормативы выбросов загрязняющих веществ в атмосферу по объекту

ЖЕТЫСУ, Джабык, ПР

1	2	3	4	5	6	7	8	9	10	11
Из них:										
Итого по организованным источникам:		1.378334166	3.47340231	1.378334166	3.47340231	1.378334166	3.47340231	1.378334166	3.47340231	1.378334166
Итого неорганизованным источникам:	по	0.029952	0.2093244	0.029952	0.2093244	0.029952	0.2093244	0.029952	0.2093244	0.029952

Таблица 3.6

12	13	14	15	16	17	18	19
3.47340231	1.378334166	3.47340231	1.378334166	3.47340231	1.378334166	3.47340231	2027
0.2093244	0.029952	0.2093244	0.029952	0.2093244	0.029952	0.2093244	2027

1.8.2 Водные ресурсы

Гидрогеологические условия.

Ближайший водный источник станция Коктума расположено в 4,4 км к северу от границы участка, то есть далеко за пределами зон с особыми условиями использования земель.

Разработка Проекта установления водоохраных зон и полос не требуется. При проведении работ не предусматривается пользование поверхностными и подземными водными ресурсами непосредственно из водного объекта с изъятием или без изъятия для удовлетворения питьевых и хозяйственных нужд. Загрязнение гидросферы практически исключается, так как образующиеся хозяйственно-бытовые сточные воды будут отводиться в водонепроницаемый колодец-накопитель для последующего вывоза на очистные сооружения.

Гидрографическая сеть на самой площади участка и в его непосредственной близости развита слабо и не имеет постоянного стока. Водные ресурсы представлены преимущественно временными водотоками, наполняющимися водой только в период весеннего снеготаяния или после интенсивных дождей. Грунтовые воды залегают на различной глубине, часто обладают повышенной минерализацией. В связи с дефицитом поверхностных вод, водоснабжение для технических нужд и хозяйственно-бытовых целей персонала требует организации подвоза воды автотранспортом из ближайших скважин или населенных пунктов. Горнопроходческие и буровые работы в пределах водоохраных зон не проектируются. В пределах водоохраных зон и полос водотоков (рек, озер) буровые и горныеработы проводиться не будут.

Питьевое водоснабжение.

Привозимая питьевая вода - обеспечиваются за счет привозной бутилированной воды и воды из систем централизованного водоснабжения ближайшего населенного пункта. Количество работников – 16 чел. Расчетные расходы питьевых нужд составляют: $16 \text{ чел.} * 0,025 \text{ м}^3/\text{сут} * 120 = 48 \text{ м}^3/\text{год}$. При проведении работ негативного влияния на поверхностные водоемы рассматриваемого района не ожидается. Разработка Проекта установления водоохраных зон и полос не требуется. При проведении работ не предусматривается пользование поверхностными и подземными водными ресурсами непосредственно из водного объекта с изъятием или без изъятия для удовлетворения питьевых и хозяйственных нужд.

Техническое водоснабжение. Снабжение горного участка технической водой будет осуществляться специализированной водоснабжающей организацией по договору. Объем воды для технических нужд – 240 м³/год.;

При проведении работ не предусматривается пользование поверхностными и подземными водными ресурсами непосредственно из водного объекта с изъятием или без изъятия для удовлетворения питьевых и хозяйственных нужд.

Проектом предусмотрена безбросная система водопользования, исключая сброс сточных вод на рельеф, в подземные и поверхностные водные объекты. Хозяйственно-бытовые сточные воды от полевого лагеря аккумулируются в герметичных накопительных емкостях биотуалетов с гидроизолированным основанием и по договору передаются специализированной организации, имеющей государственную лицензию на сбор, транспортировку и очистку сточных вод, с последующей очисткой на централизованных очистных сооружениях населенного пункта. Производственные воды при бурении (глинистый раствор без химических реагентов) накапливаются в локальных

отстойниках, используются повторно либо ликвидируются в пределах буровой площадки с последующей рекультивацией, без инфильтрации и без выпуска за ее пределы. Таким образом, попадание сточных вод в окружающую среду полностью исключается.

1.8.3 Недра.

Настоящий План разведки твердых полезных ископаемых участка «Джабык» в Жетысуской области разработан ТОО «Экооптимум» на основании Технического задания, выданного ТОО «STONE HILL MINING».

Участок «Джабык» расположен в Алакольском районе Жетысуской области. План разведки твердых полезных ископаемых подготовлен ТОО «Экооптимум» в соответствии согласно Инструкции по составлению плана разведку твердых полезных ископаемых в соответствии с пунктом 3 статьи 196 и 192 Кодекса Республики Казахстан от 27 декабря 2017 года «О недрах и недропользовании».

Разведка участка будет осуществляться предприятием ТОО «STONE HILL MINING» на основании утверждённого Плана разведки твердых полезных ископаемых и согласно Лицензии № 3924-EL от 23 декабря 2025 года.

Исходными данными для проектирования послужили:

Проходка горных выработок, предусматривается в случае выявления следов, зон минерализации, рудопроявлений полезного ископаемого, с целью уточнения геологического строения, определения морфологических особенностей жил и характера распределения оруденения в них, для вскрытия и опробования минерализованных коренных пород на всю мощность выхода в тех местах, где она перекрыта чехлом аллювиальных отложений, преимущественно в единых профилях с колонковым бурением. Проходка канав начнет проводиться по первым результатам наблюдений поисковых маршрутов и продолжится в течение всего времени полевых работ.

Канавы будут проходиться вкрест простирания пород, для подсечения и прослеживания выявленных минерализованных зон и рудопроявлений, и уточнения их контуров, направления распространения, углов падения и простирания. При необходимости канавы будут проходиться и по простиранию. Кроме традиционной документации планируется проводить фотодокументацию.

Проходка канав будет осуществляться согласно паспорту в породах III-VII категории. Сечение канав предусматривается в следующих пределах:

- ширина по полотну - 1,0 м;
- ширина по верху - 1,4 м;
- средняя глубина - 2 м;
- средняя площадь сечения - 2,4 м²;
- углубка в коренные породы - не менее 0,5 м.

1.8.4 Физические воздействия

Акустическое воздействие. Как известно, источниками теплового воздействия являются процессы сжигания топлива в автотранспортных средствах, производство тепла и электроэнергии в нефтяных и угольных электростанциях и котельных. В связи с тем, что на участке работ перечисленные объекты влияния отсутствуют, возможное тепловое воздействие исключено.

Источниками электромагнитного воздействия являются подстанции, электротранспорт, технологическое оборудование, радиолокационные станции и т.п. В связи с тем, что на участке разведочных работ перечисленные объекты влияния также отсутствуют, возможное электромагнитное воздействие исключено.

При производстве работ, осуществляемых в процессе разведочных работ, источником шумового воздействия на здоровье людей является горно-транспортное оборудование (см. табл. 1.5.2 «Техника для ведения работ»).

Интенсивность внешнего шума зависит от типа оборудования, его рабочего органа, вида привода, режима работы и расстояния от места работы.

Проектными решениями применены строительные машины, которые обеспечивают уровень звука на рабочих местах, не превышающих 85 дБ, согласно требованиям ГОСТа 12.1.003-83 «ССБТ. Шум. Общие требования безопасности». Шумовые характеристики оборудования должны быть указаны в их паспортах.

Уровень шума от техники, применяемой при ведении разведочных работ, приведен в табл. 1.8.8.

Таблица 1.8.8

Уровни шума от строительной техники

Вид деятельности	Уровень шума (дБ)
Автотранспорт	70
Бульдозер, экскаватор	85

Снижение пиковых уровней звуков происходит примерно на 6 дБ. Поэтому, с увеличением расстояния, происходит постепенное снижение среднего уровня звука.

При удалении от источника шума на расстояние до 200 метров происходит быстрое затухание шума, при дальнейшем увеличении расстояния снижения уровня звука происходит медленнее. Также следует учитывать изменение уровня звука в зависимости от направления и скорости ветра, характера и состояния прилегающей территории, рельефа территории.

Так как период работ непродолжительный и участок ведения работ достаточно удален от ближайшего населенного пункта – с. Коктума на расстоянии 4,4 км, мероприятия по защите от шума в проекте не предусматриваются.

Вибрация. По своей физической природе вибрация тесно связана с шумом. Вибрация представляет собой колебание твердых тел или образующих их частиц.

В отличие от звука, вибрации воспринимаются различными органами и частями тела. При низкочастотных колебаниях вибрации воспринимаются вестибулярным аппаратом человека, нервными окончаниями кожного покрова, а вибрации высоких частот воспринимаются подобно ультразвуковым колебаниям, вызывая тепловое ощущение.

Вибрация подобно шуму, приводит к снижению производительности труда, нарушая деятельность центральной и вегетативной нервной системы, приводит к заболеваниям сердечнососудистой системы.

Вибрация возникает вследствие вращательного или поступательного движения неуравновешенных масс двигателя и механических систем машин.

Борьба с вибрационными колебаниями заключается в снижении уровня вибрации самого источника возбуждения, а также применении конструктивных мероприятий на пути распространения колебаний.

Согласно проведенным научным исследованиям, уровни вибрации, развиваемые при эксплуатации горнотранспортного оборудования в пределах, не превышающих 63Гц (согласно ГОСТ 12.1.012-90), при условии соблюдения обслуживающим персоналом требований техники безопасности, не могут причинить вреда здоровью человека и негативно отразиться на состоянии фауны.

Радиационные воздействия. Участок плана разведки твердых полезных ископаемых не является объектом с повышенным радиационным фоном, на объекте не используются источники радиационного излучения.

Радиационная обстановка в районе работ благополучна, природные и техногенные источники радиационного загрязнения отсутствуют.

Иные физические воздействия. При разработке настоящего Отчета, учитывались такие воздействия объектов предприятия на окружающую среду, как выбросы вредных веществ в атмосферу, шум, вибрация, радиационная обстановка в районе участка. Иные физические воздействия на компоненты среды не учитывались.

1.9 Информация об ожидаемых видах, характеристиках и количестве отходов, которые будут образованы в ходе строительства и эксплуатации объектов в рамках намечаемой деятельности, в том числе отходов, образуемых в результате осуществления попуттилизации существующих зданий, строений, сооружений, оборудования

Как показал анализ, в процессе разведочных работ на участке «Шубаршилик» будет образовываться 2 вида неопасных отходов и 1 опасный.

Перечень, коды и объемы образования отходов приведены в разделе 7.

Суммарный объем образования отходов на 2026-2031 гг. составит 2,4664 т/год.

1)Твердо-бытовые отходы (ТБО) код 20 03 01- Образующиеся твердо-бытовые отходы будут храниться в металлических контейнерах, установленных на специальной площадке, с последующим вывозом по договорам со специализированными организациями на ближайший организованный полигон ТБО. Предполагаемый объем образования составляет 1,2 т/год. Хранение отходов не превышает 6 месяцев. 2) Металлический лом образуется в процессе ремонта автотранспорта. Код отхода 16 01 17. Предполагаемый объем образования составляет 0,7584 т/год. 3)Промасленная ветошь - код отхода 16 07 08*. Предполагаемый объем образования составляет 0,508 т/год. Временное хранение отходов производится в металлических емкостях (контейнерах).

В связи с отсутствием работ по попуттилизации предприятия, отходы, образующиеся в результате осуществления попуттилизации его существующих зданий, строений, сооружений и оборудования, отсутствуют.

2 ОПИСАНИЕ ЗАТРАГИВАЕМОЙ ТЕРРИТОРИИ С УКАЗАНИЕМ ЧИСЛЕННОСТИ ЕЕ НАСЕЛЕНИЯ, УЧАСТКОВ, НА КОТОРЫХ МОГУТ БЫТЬ ОБНАРУЖЕНЫ ВЫБРОСЫ, СБРОСЫ И ИНЫЕ НЕГАТИВНЫЕ ВОЗДЕЙСТВИЯ НАМЕЧАЕМОЙ ДЕЯТЕЛЬНОСТИ НА ОКРУЖАЮЩУЮ СРЕДУ, С УЧЕТОМ ИХ ХАРАКТЕРИСТИК И СПОСОБНОСТИ ПЕРЕНОСА В ОКРУЖАЮЩУЮ СРЕДУ; УЧАСТКОВ ИЗВЛЕЧЕНИЯ ПРИРОДНЫХ РЕСУРСОВ И ЗАХОРОНЕНИЯ ОТХОДОВ

Как указывалось ранее, участок «Джабык» расположено в Алакольском районе Жетысуской области Республики Казахстан. Ближайшие населенные пункты: с. Коктума расположено в 4,4 км от участка «Джабык».

Коктума - село в Алакольском районе Жетысуской области Казахстана.

Как показали расчеты максимальных приземных концентраций, на границе СЗЗ, отсутствует превышение ПДК по всем загрязняющим веществам (и их группам суммаций), отходящим от всех источников, участвующих в процессе проведения разведки твердых полезных ископаемых участка «Джабык».

Согласно результатам проведенных исследований, радиационная обстановка, шумовые и вибрационные характеристики используемого горнотранспортного оборудования не превысят допустимых значений за пределами санитарно-защитной зоны месторождения.

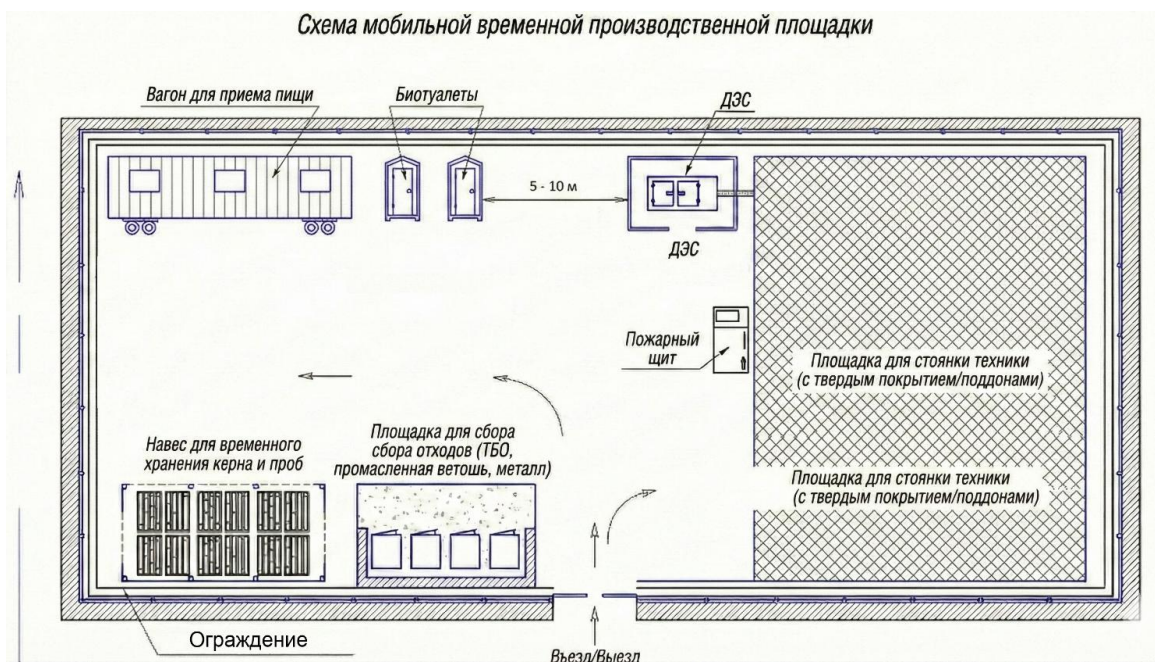


Схема мобильной временной производственной площадки

3 ОПИСАНИЕ ВОЗМОЖНЫХ ВАРИАНТОВ ОСУЩЕСТВЛЕНИЯ НАМЕЧАЕМОЙ ДЕЯТЕЛЬНОСТИ С УЧЕТОМ ЕЕ ОСОБЕННОСТЕЙ И ВОЗМОЖНОГО ВОЗДЕЙСТВИЯ НА ОКРУЖАЮЩУЮ СРЕДУ, ВКЛЮЧАЯ ВАРИАНТ, ВЫБРАННЫЙ ИНИЦИАТОРОМ НАМЕЧАЕМОЙ ДЕЯТЕЛЬНОСТИ ДЛЯ ПРИМЕНЕНИЯ, ОБОСНОВАНИЕ ЕГО ВЫБОРА, ОПИСАНИЕ ДРУГИХ ВОЗМОЖНЫХ РАЦИОНАЛЬНЫХ ВАРИАНТОВ, В ТОМ ЧИСЛЕ РАЦИОНАЛЬНОГО ВАРИАНТА, НАИБОЛЕЕ БЛАГОПРИЯТНОГО С ТОЧКИ ЗРЕНИЯ ОХРАНЫ ЖИЗНИ И (ИЛИ) ЗДОРОВЬЯ ЛЮДЕЙ, ОКРУЖАЮЩЕЙ СРЕДЫ

Согласно геологическому заданию, целью проектируемых работ является проведение геологоразведочных работ на обнаружение зон оруденения благородные и цветные металлы с выявлением и оконтуриванием перспективных участков, с оценкой ресурсов по промышленным категориям, предварительной геолого-экономической оценкой и обоснованием дальнейших геологоразведочных работ.

Основными геологическими задачами проектируемых работ являются: изучение геологического строения площади и выяснение основных закономерностей локализации и условий залегания золотого оруденения; выделение рудных зон и отдельных участков; предварительное изучение вещественного состава руд; определение возможных масштабов оруденения; выделение первоочередных участков под постановку поисково-оценочных работ.

Для решения поставленных задач необходимо выполнение следующего комплекса геологоразведочных работ:

1. Подготовительный период и проектирование;
2. Поисковые маршруты;
3. Геохимические работы;
4. Геофизические работы;
5. Поисковое колонковое бурение и ГИС;
6. Опробовательские работы;
7. Лабораторные работы;
8. Камеральные работы;
9. Составление окончательного геологического отчета с подсчетом запасов (если применим);

Работы планируются в следующей последовательности в первый год планируется выполнение проектирование, поисковые маршруты, горнопроходческие работы, также в течение первого и второго года будут выполняться при необходимости геофизические и геохимические работы по всей площади, параллельно планируется проведение топографо-геодезические работ, необходимого перечня лабораторных исследований и геологического сопровождения. На пятый и шестой год планируются работы по ликвидации последствий геологоразведочных работ и камеральные работы, при этом подготовительные работы по ликвидации последствий недропользования, в частности проектно-изыскательские, утверждение и согласование в уполномоченных органах предусматриваются в течение четвертого года геологоразведочных работ.

Последним этапом будет являться составление окончательного отчета о выполненных работах с подсчетом промышленных запасов золота и других выявленных полезных ископаемых с постановкой на государственный баланс.

Для осуществления деятельности выбран самый рациональный вариант, как с экологической точки зрения, так и с экономической.

4 ВАРИАНТЫ ОСУЩЕСТВЛЕНИЯ НАМЕЧАЕМОЙ ДЕЯТЕЛЬНОСТИ

В разделе 3 подробно описан выбранный вариант осуществления намечаемой деятельности.

Следует отметить, что на сегодняшний день альтернативных способов выполнения разведочных работ нет. Таким образом, предусмотренный настоящим проектом вариант осуществления намечаемой деятельности является самым оптимальным. Т.к. принятая настоящим проектом технология, оборудование, проектные решения, организация производства и труда соответствуют передовым достижениям отечественной и зарубежной науки и техники и оказывают щадящее воздействие на окружающую среду.

5 ИНФОРМАЦИЯ О КОМПОНЕНТАХ ПРИРОДНОЙ СРЕДЫ И ИНЫХ ОБЪЕКТАХ, КОТОРЫЕ МОГУТ БЫТЬ ПОДВЕРЖЕНЫ СУЩЕСТВЕННЫМ ВОЗДЕЙСТВИЯМ НАМЕЧАЕМОЙ ДЕЯТЕЛЬНОСТИ

5.1 Жизнь и (или) здоровье людей, условия их проживания и деятельности

Ближайшая селитебная зона – село Коктума – расположена на расстоянии 4,4 км от участка «Джабык».

Как показали расчеты максимальных приземных концентраций, на границе СЗЗ, отсутствует превышение ПДК по всем загрязняющим веществам (и группам их суммаций), отходящим от всех источников, участвующих в процессе разведки твердых полезных ископаемых участка «Джабык».

Исходя из приведенной информации, можно сделать вывод о том, что намечаемая деятельность, в оцениваемый период с 2026 по 2031 гг., практически никак не отразится на здоровье населения ближайшей к нему селитебной зоны (село Коктума), расположенной на расстоянии 4,4 км от участка «Джабык».

Соблюдение технологии производства и техники безопасности позволит избежать нештатных ситуаций, сверхнормативных выбросов и превышения показателей гигиенических нормативов на границе санитарно-защитной зоны

5.2 Биоразнообразие (в том числе растительный и животный мир, генетические ресурсы, природные ареалы растений и диких животных, пути миграции диких животных, экосистемы

Растительность

Район работ расположен в пределах Алакольской впадины, которая является переходной зоной между Джунгарским и Северо-Туранским типами пустынь. Растительный покров носит выраженный пустынно-степной характер. Основу составляют полынно-эфемерные и полынно-злаковые сообщества. Доминируют различные виды полыни, ковыль, типчак и злак эфедра. На горных и предгорных участках встречаются кустарниковые заросли из чилиги (караганы), шиповника, таволги и барбариса.

Ландшафт типичен для зоны сухих степей и полупустынь: растительный покров разреженный, представлен преимущественно полынно-злаковыми ассоциациями, типчаком и ковылем, а на солонцеватых участках встречаются солянки. Древесная растительность практически отсутствует, за исключением искусственных насаждений вблизи населенных пунктов и зимовок.

Редких исчезающих видов растений, занесенных в Красную книгу нет.;

Животный мир

Фауна района отличается высоким биоразнообразием за счет близости Алаколь-Сасыккольской системы озер и горного обрамления. Типичные обитатели открытых пространств — волк, лисица (обыкновенная и корсак), заяц-толай, барсук и степной хорек. Широко распространены грызуны: краснощекий суслик, большой тушканчик, полевки. В предгорных районах возможны встречи с сибирской косулей и кабаном. Алакольский район — важнейший миграционный коридор. Здесь обитают как степные виды (жаворонки, степной орел, курганник), так и представители водно-болотных угодий (цапли, утки, гуси).

Экономическая освоенность района характеризуется как слабая, с преобладанием сельскохозяйственного уклада. Основной отраслью экономики является животноводство (разведение овец, лошадей и крупного рогатого скота), а земли района преимущественно используются в качестве пастбищных угодий. Промышленная инфраструктура непосредственно на участке отсутствует.

Воздействие проектируемых работ на животный и растительный мир будет минимальным. Опасные для жизни животных и людей работы проводиться не будут.

Для снижения негативного воздействия на животный мир участка будут разработаны меры по защите и сохранению местных видов животных.

Применение шумозащитных и пылеудаляющих технологий поможет уменьшить стрессовое воздействие на диких животных, особенно в период их размножения и активной жизнедеятельности.

Во время работы на участке будет ограничено использование тяжелой техники в периоды, когда животные активно мигрируют или находятся вблизи своих гнезд.

Для предотвращения гибели животных из-за техники будут установлены защитные барьеры и выполнены знаки, предупреждающие о возможном нахождении диких животных на территории.

Планируется проводить регулярный мониторинг состояния животного мира на участке, чтобы своевременно выявить возможные угрозы для обитателей и принять меры для их защиты.

В случае выявления угроз для животного мира, например, в виде исчезновения или снижения численности определенных видов, будет организовано искусственное разведение или создание новых местообитаний для животных.

Разработан план по восстановлению экосистемы на участке после завершения работ, включая создание кормовых угодий и других условий для возвращения животных на восстановленную территорию.

В рамках мероприятий по охране животного мира будут проводиться экологические исследования и аудит, чтобы оценить влияние горной массы на биоразнообразие и в случае необходимости внести корректировки в методы работы.

5.3 Земли (в том числе изъятие земель), почвы (в том числе включая органический состав, эрозию, уплотнение, иные формы деградации)

Изъятие новых земель отсутствует, разведка будет проводиться в пределах лицензируемой территории.

ТОО «STONE HILL MINING» предусматривает разведку твердых полезных ископаемых участка. Площадь участка «Джабык» составляет 45,36 км². Пашни и лесные насаждения в районе расположения месторождения отсутствуют.

Описываемая территория расположена в 4,4 км от села Коктума Алакольском районе Жетысуской области. Рельеф района участка «Джабык» — это типичный среднегорный ландшафт Алтайской системы, с выраженной расчленённостью и сложной морфологией. Склоны часто расчленены оврагами, ручьями и каньонообразными формами.

Перед началом проведения разведки твердых полезных ископаемых предусматривается обязательное снятие и складирование почвенно-растительного слоя (ПРС) в соответствии с требованиями Экологического кодекса Республики Казахстан от 2 января 2021 года №400-VI ЗРК и нормативно-методических документов в области охраны земель. Работы по снятию ПРС выполняются в начальный период освоения участка, до начала вскрышных и разведочных работ.

В целях исключения засорения и разубоживания почвенного материала, ПСП складироваться в отдельный временный отвал вдоль правого борта канавы на расстоянии не менее 1–1,5 м от бровки. Оставшаяся горная масса, извлекаемая из нижележащих горизонтов, складироваться по левому борту выработки.

Перед началом горнопроходческих работ проектируется снятие почвенно-плодородного слоя по всей длине канав, со складированием его в непосредственной близости от места проведения разведочных работ для дальнейшей рекультивации нарушенных земель.

Согласно п.1, п.2, п.3 и п.4 статьи 238 Экологического кодекса Республики Казахстан (далее – Кодекс), при проведении работ будут учтены экологические требования при использовании земель, а именно:

- не допускается загрязнение, захламление и деградация земель, истощение почв;
- обеспечивается снятие, сохранение и рациональное использование плодородного слоя почвы для предотвращения его безвозвратной утери;
- недропользователь обязан содержать занимаемые земельные участки в состоянии, пригодном для дальнейшего использования по назначению;
- проведение рекультивации нарушенных земель является обязательным;
- при выполнении разведочных работ запрещается нарушение растительного покрова и почвенного слоя за пределами земельных участков, отведённых под данные виды деятельности;
- снятие плодородного слоя почвы в целях продажи или передачи другим лицам не допускается;
- при выборе направления рекультивации нарушенных земель учитываются характер нарушений, природные и физико-географические условия района, социально-экономические особенности территории, а также необходимость восстановления нарушенных земель под сельскохозяйственные, рекреационные и иные цели, включая озеленение и благоустройство территории.

Таким образом, при разработке месторождения будут строго соблюдены требования ст.238 и ст.397 Экологического кодекса Республики Казахстан, направленные на предотвращение деградации почв, сохранение плодородного слоя и проведение своевременной рекультивации нарушенных земель.

Проведение проектируемых разведочных работ будет осуществляться с соблюдением требований статьи 25 Кодекса Республики Казахстан «О недрах и недропользовании» от 27 декабря 2017 года №125-VI ЗРК, устанавливающей территории, ограниченные для проведения операций по недропользованию.

В пределах участка недропользования отсутствуют:

- земли населенных пунктов и прилегающие к ним территории на расстоянии до 1000 м;
- земли водного фонда и участки подземных вод, используемых для питьевого водоснабжения;
- гидротехнические сооружения, кладбища, территории обороны и национальной безопасности;
- земельные участки, принадлежащие третьим лицам, занятые зданиями и сооружениями.

5.4 Воды (в том числе гидроморфологические изменения, количество и качество вод)

Согласно ответу РГУ “Балкаш-Алакольская бассейновая инспекция по регулированию использования и охране водных ресурсов” на Сводную таблицу предложений и замечаний по Заявлению о намечаемой деятельности, участок Джабык, расположен за пределами водоохранных зон и водоохранных полос водных объектов.

В пределах контура рассматриваемого участка протекают реки Улькен Сенгирли и Киши Сенгирли, а также ряд безымянных водотоков, для которых водоохранные зоны и водоохранные полосы в установленном порядке не определены.

В соответствии с требованиями Водный кодекс Республики Казахстан (статьи 86 и 92), в пределах водоохранных полос действует режим строгих ограничений: запрещается осуществление хозяйственной деятельности и предоставление земельных участков, за исключением объектов и работ, связанных с водохозяйственной инфраструктурой, транспортом, рыбным хозяйством, рекреационным использованием без капитального строительства, а также мероприятий по мониторингу, берегоукреплению, лесоразведению и озеленению.

В границах водоохранных зон, согласно указанному кодексу, запрещается ввод в эксплуатацию объектов, не обеспеченных сооружениями и устройствами, предотвращающими загрязнение и засорение водных объектов. Также не допускается размещение экологически опасных объектов и видов деятельности, включая автозаправочные станции, склады нефтепродуктов, пункты обслуживания и мойки техники, хранилища удобрений, пестицидов и отходов, животноводческие комплексы, скотомогильники и накопители сточных вод, способные привести к химическому, биологическому или иному загрязнению вод.

Согласно положениям статьи 92 Водного кодекса Республики Казахстан, физические и юридические лица, деятельность которых может оказать негативное воздействие на подземные воды, обязаны осуществлять их мониторинг и принимать меры по предотвращению загрязнения и истощения водных ресурсов. В пределах участков подземных вод, используемых или потенциально пригодных для питьевого водоснабжения, запрещается проведение операций по недропользованию.

Кроме того, в соответствии с водным законодательством Республики Казахстан, работы, оказывающие влияние на состояние водных объектов и их гидроморфологические характеристики (включая строительные, дноуглубительные, буровые и взрывные работы, добычу полезных ископаемых, прокладку коммуникаций и вырубку леса), подлежат обязательному согласованию с бассейновыми инспекциями.

Таким образом, при оценке возможных воздействий на водные ресурсы необходимо учитывать установленные Водный кодекс Республики Казахстан ограничения, включая потенциальные гидроморфологические изменения, а также влияние на количественные и качественные характеристики поверхностных и подземных вод.

5.5 Атмосферный воздух (в том числе риски нарушения экологических нормативов его качества, целевых показателей качества, а при их отсутствии – ориентировочно безопасных уровней воздействия на него)

Основным фактором неблагоприятного воздействия на окружающую среду, в ходе осуществления намечаемой деятельности, могут являться выбросы в атмосферу разнообразных загрязняющих веществ, которые прямо или косвенно могут влиять практически на все компоненты окружающей среды – почву, атмосферу, гидросферу, социальные условия.

Для уменьшения влияния работающего технологического оборудования предприятия на состояние атмосферного воздуха, снижения их приземных концентраций и предотвращения сверхнормативных и аварийных выбросов загрязняющих веществ в атмосферу предусматривается комплекс планировочных и технологических мероприятий.

Технологические мероприятия включают:

- тщательную технологическую регламентацию проведения работ;
- обучение персонала правилам техники безопасности, пожарной безопасности и соблюдению правил эксплуатации при выполнении работ;

- регулярные технические осмотры оборудования, замена неисправных материалов и оборудования;
- применение материалов, оборудования и арматуры, обеспечивающих надежность эксплуатации;
- техосмотр и техобслуживание автотранспорта и спецтехники, а также контроль токсичности выбросов, что обеспечивается плановыми проверками оборудования;
- ежемесячная регулировка двигателей внутреннего сгорания машин и механизмов;
- гидропылеподавление в сухой и теплый период на пылящих поверхностях, автодорогах при проведении транспортных работ;
- использование оборудования и машин, двигатели которых оборудованы системой очистки дымовых газов (оснащены каталитическими нейтрализаторами выхлопных газов).

Проведённые расчёты показывают, что концентрации загрязняющих веществ в приземном слое атмосферного воздуха не превышают предельно допустимые уровни.

В соответствии с пунктом 1 Приложения 4 к Экологическому кодексу Республики Казахстан предусмотрено проведение работ по пылеподавлению, направленных на предотвращение и (или) снижение запыленности атмосферного воздуха.

К таким мерам относятся регулярное увлажнение пылящих поверхностей (автодорог, площадок, отвалов), использование поливочной техники и контроль за состоянием источников пылеобразования.

5.6 Сопротивляемость к изменению климата экологических и социально-экономических систем

Здоровые экосистемы играют важнейшую роль в содействии адаптации и повышению сопротивляемости людей к изменению климата за счет обеспечения ресурсами, стимулирования процесса формирования почвы и циркуляции питательных веществ, а также предоставления услуг рекреационного и духовного характера.

В этой связи сопротивляемость к изменению климата экологических и социально-экономических систем определяется как способность социальных, экономических и экологических систем справляться с опасным событием, тенденцией или препятствием за счет реагирования или реорганизации таким образом, при котором сохранялись бы их основные функции, самобытность и структура при одновременном сохранении возможностей адаптации, обучения и преобразования.

Изменение климата оказывает влияние на экосистемные функции, их способность регулировать водные потоки и круговорот питательных веществ, а также на основополагающую базу, которую они создают для обеспечения благополучия людей и средств к существованию. Экосистемы уже затронуты наблюдаемыми изменениями климата и оказываются уязвимыми к сильной жаре, засухе, наводнениям, циклонам и лесным пожарам.

Во многих случаях одно из последствий изменения климата может негативно отразиться на функционировании экосистемы, подрвав способность этой экосистемы защищать общество от ряда климатических факторов стресса.

Сопротивляемость к изменению климата экологических и социально-экономических систем, непосредственно в районе расположения участка намечаемой деятельности, учитывая локальный характер воздействия, характеризуется как низкая.

Изменение климата, района расположения участка намечаемой деятельности, деградации его экологических и социально-экономических систем не прогнозируется.

5.7 Материальные активы, объекты историко-культурного наследия (в том числе архитектурные и археологические), ландшафты

В соответствии с заключением об определении сферы охвата оценки воздействия на окружающую среду и (или) скрининга воздействия намечаемой деятельности KZ33VWF00510560 от 11.02.2026г., выданное РГУ «Департамент экологии по Жетысуйской области Комитета экологического регулирования и контроля Министерства экологии и природных ресурсов Республики Казахстан» (см. приложение 2) на территории участка «Джабык» зарегистрированных памятников историко-культурного значения не имеются.

Для предотвращения угрозы случайного повреждения памятников археологии проектом должен быть предусмотрен ряд мероприятий:

- строительство защитного ограждения по границе памятников археологии;
- соблюдение охранной зоны 40 м от границ памятников археологии;
- при строительстве на участках под реализацию проекта необходимо проявлять бдительность и осторожность; в случае обнаружения остатков древних сооружений, артефактов, костей и иных признаков материальной культуры, необходимо остановить все земляные и строительные работы и сообщить о находках в местные исполнительные органы или иную компетентную организацию;
- в случае изменения границ земельных участков под строительство необходима консультация с компетентной организацией либо проведение дополнительной археологической экспертизы участков в измененных границах;
- при автомобильной дороге все работы проводить за пределами охранных зон и границ объектов.

6 ОПИСАНИЕ ВОЗМОЖНЫХ СУЩЕСТВЕННЫХ ВОЗДЕЙСТВИЙ (ПРЯМЫХ И КОСВЕННЫХ, КУМУЛЯТИВНЫХ, ТРАНСГРАНИЧНЫХ, КРАТКОСРОЧНЫХ И ДОЛГОСРОЧНЫХ, ПОЛОЖИТЕЛЬНЫХ И ОТРИЦАТЕЛЬНЫХ) НАМЕЧАЕМОЙ ДЕЯТЕЛЬНОСТИ НА ОБЪЕКТЫ, ПЕРЕЧИСЛЕННЫЕ В ПУНКТЕ 5 НАСТОЯЩЕГО ПРИЛОЖЕНИЯ, ВОЗНИКАЮЩИХ В РЕЗУЛЬТАТЕ:

6.1 Строительства и эксплуатации объектов, предназначенных для осуществления намечаемой деятельности, в том числе работ по постутилизации существующих объектов в случаях необходимости их проведения

При проведении разведочных работ по данному плану временное строительство зданий и сооружений не предусматривается.

Проживание персонала планируется располагать в собственных жилых передвижных вагончиках.

Персонал, задействованный в производстве разведочных работ, и все грузы будут доставляться автомобильным транспортом.

Постутилизации существующих объектов проводиться не будет.

6.2 Использования природных и генетических ресурсов (в том числе земель, недр, почв, воды, объектов растительного и животного мира – в зависимости от наличия этих ресурсов и места их нахождения, путей миграции диких животных, необходимости использования невозобновляемых, дефицитных и уникальных природных ресурсов)

Использования природных и генетических ресурсов (в том числе земель, недр, почв, воды, объектов растительного и животного мира – в зависимости от наличия этих ресурсов и места их нахождения, путей миграции диких животных, необходимости использования невозобновляемых, дефицитных и уникальных природных ресурсов) не предусмотрены.

7 ОБОСНОВАНИЕ ПРЕДЕЛЬНЫХ КОЛИЧЕСТВЕННЫХ И КАЧЕСТВЕННЫХ ПОКАЗАТЕЛЕЙ ЭМИССИЙ, ФИЗИЧЕСКИХ ВОЗДЕЙСТВИЙ НА ОКРУЖАЮЩУЮ СРЕДУ, ВЫБОРА ОПЕРАЦИЙ ПО УПРАВЛЕНИЮ ОТХОДАМИ

Необходимо соблюдать требования ст.331 Экологического кодекса Республики Казахстан: «Принцип ответственности образователя отходов. Субъекты предпринимательства, являющиеся образователями отходов, несут ответственность за обеспечение надлежащего управления такими отходами с момента их образования до момента передачи в соответствии с пунктом 3 статьи 339 ЭК во владение лица, осуществляющего операции по восстановлению или удалению отходов на основании лицензии».

В соответствии с требованиями ст.320 п.1 и п.3 Экологического Кодекса РК:

«Под накоплением отходов понимается временное складирование отходов в специально установленных местах в течение сроков, указанных в пункте 2 настоящей статьи, осуществляемое в процессе образования отходов или дальнейшего управления ими до момента их окончательного восстановления или удаления.

Накопление отходов разрешается только в специально установленных и оборудованных в соответствии с требованиями законодательства Республики Казахстан местах (на площадках, в складах, хранилищах, контейнерах и иных объектах хранения)».

В процессе осуществления намечаемой деятельности образуются следующие виды отходов: промасленная ветошь (ткани для вытирания) – 0,508 т/год, металлический лом – 0,7584 т/год, твердые бытовые отходы (смешанные коммунальные отходы) – 1,2 т/год.

Суммарный объем образования отходов на 2026-2031 гг. составляет 2,4664 т/год.

Перечень и коды отходов, присвоенные в соответствии с Классификатором отходов, утвержденным приказом и.о. Министра экологии, геологии и природных ресурсов РК от 06.08.21 г. №314, приведены в таблице 7.1.

Таблица 7.1

Перечень отходов

№ п/п	Наименование отходов	Код	Вид отхода
1	Промасленная ветошь (ткани для вытирания)	15 02 03	неопасный
2	Металлический лом (черные металлы)	16 01 17	неопасный
3	Твердые бытовые отходы (смешанные коммунальные отходы)	20 03 01	неопасный

Лимиты накопления отходов в период с 2026 по 2031 г.г. приведены в табл. 7.2.

Таблица 7.2

Лимиты накопления отходов в период с 2026 по 2031 г.г.

Наименование отхода	Объем накопленных отходов на существующее положение, тонн/год	Лимит накопления, т/год

Всего, в том числе:	0	2,4664
отходов производства	0	1,2664
отходов потребления	0	1,2
Опасные отходы		
-	-	-
Неопасные отходы		
Промасленная ветошь (ткани для вытирания)	0	0,508
Металлический лом (черные металлы)	0	0,7584
Твердые бытовые отходы (смешанные коммунальные отходы)	0	1,2
Зеркальные		
-	-	-

Накопление отходов предусмотрено в специально оборудованных контейнерах в соответствии с требованиями законодательства Республики Казахстан. В соответствии с пп. 1 п. 2 ст. 320 Экологического кодекса Республики Казахстан временное складирование отходов на месте образования предусмотрено на срок не более шести месяцев до даты их сбора (передачи специализированным организациям) или самостоятельного вывоза на объект, где данные отходы будут подвергнуты операциям по восстановлению или удалению.

Договоры на вывоз отходов со специализированными организациями будут заключены непосредственно перед началом проведения работ.

Обслуживание спец. техники и автотранспорта (мойка, частичный и капитальный ремонт) будет осуществляться на специализированных предприятиях ближайших населенных пунктов.

В соответствии с требованиями ст. 327 Экологического Кодекса РК:

Лица, осуществляющие операции по управлению отходами, обязаны выполнять соответствующие операции таким образом, чтобы не создавать угрозу причинения вреда жизни и (или) здоровью людей, экологического ущерба, и, в частности, без:

1) риска для вод, в том числе подземных, атмосферного воздуха, почв, животного и растительного мира;

2) отрицательного влияния на ландшафты и особо охраняемые природные территории.

Договоры на вывоз отходов со специализированными организациями будут заключены непосредственно перед началом проведения работ.

При передаче опасных отходов необходимо соблюдать требования статьи 336 Экологического кодекса Республики Казахстан.

Субъекты предпринимательства для выполнения работ (оказания услуг) по переработке, обезвреживанию, утилизации и (или) уничтожению опасных отходов обязаны получить лицензию на выполнение работ и оказание услуг в области охраны окружающей среды по соответствующему подвиду деятельности согласно требованиям Закона Республики Казахстан «О разрешениях и уведомлениях».

8 ОБОСНОВАНИЕ ПРЕДЕЛЬНОГО КОЛИЧЕСТВА НАКОПЛЕНИЯ ОТХОДОВ ПО ИХ ВИДАМ

Расчеты предельного количества отходов, образующихся в результате проведения разведочных работ, приведены ниже.

Промасленная ветошь (ткани для вытирания). Образуются в процессе использования текстиля при техническом обслуживании транспорта.

Расчет норматива образования выполнен в соответствии с «Методикой разработки проектов нормативов предельного размещения отходов производства и потребления» (приложение №16 к приказу Министра охраны окружающей среды РК от 18.04.2008 г. №100-п).

Норма образования промасленной ветоши определяется по формуле:

$$N = M_0 + M + W, \text{ т/год,}$$

где: M_0 – количество поступающей ветоши, т/год;

M – норматив содержания в ветоши масел, т/год;

W – норматив содержания в ветоши влаги, т/год.

$$M = 0,12 * M_0, \text{ т/год,}$$

$$W = 0,15 * M_0, \text{ т/год}$$

Расчет нормы образования промасленной ветоши на месторождении «Наурызбай» приведен в табл. 8.1.

Таблица 8.1

Расчет нормы образования промасленной ветоши на месторождении «Наурызбай»

Количество поступающей ветоши, M_0 , т/год	Коэффициент	Норматив содержания в ветоши масел, M , т/год	Коэффициент	Норматив содержания в ветоши влаги, W , т/год	Норма образования отходов, N , т/год
0,4	0,12	0,048	0,15	0,060	0,508

Согласно табл. 8.1, норма образования промасленной ветоши на 2026-2031гг. составит 0,508 т/год.

Металлический лом

Образуются в процессе ремонта автотранспорта.

Расчет норматива образования металлического лома выполнен согласно п. 3 «Методических рекомендаций по разработке проекта нормативов предельного размещения отходов для теплоэлектростанций, теплоэлектроцентралей, промышленных и отопительных котельных», Санкт-Петербург, 1998 г.

Норма образования металлического лома рассчитывается по формуле:

$$M = \alpha_1 * n_{\text{лег}} * M_1 + \alpha_2 * n_{\text{груз}} * M_2 + \alpha_3 * n_{\text{спец}} * M_3, \text{ т/год,}$$

где: α_1 – коэффициент образования лома для легкового транспорта;

α_2 – коэффициент образования лома для грузового транспорта;

α_3 – коэффициент образования лома для специализированной техники;

$n_{\text{лег}}$ – количество легкового транспорта;

$n_{\text{груз}}$ – количество грузового транспорта, шт.;

$n_{\text{спец}}$ – количество специализированной техники, шт.;

M_1 – масса металла на единицу легкового транспорта, т;
 M_2 – масса металла на единицу грузового транспорта, т;
 M_3 – масса металла на единицу специализированной техники, т.

Расчет нормы образования металлического лома приведен в табл. 8.2.

Таблица 8.2

Расчет нормы образования металлического лома

Вид транспорта	α	n, шт.	M, т	N, т/год
Грузовой транспорт	0,016	10	4,74	0,7584

Согласно табл. 8.2, норма образования металлического лома на 2026-2031гг. составит 0,7584 т/год.

Согласно приложения 1 Классификатора отходов № 314 от 06.08.2021 г. – не опасные. Металлический лом классифицируются как «черные металлы» – код 16 01 17.

Временное хранение отходов производится в металлических емкостях (контейнерах). Сбор и временное хранение отходов будет производиться на специальных отведенных местах (металлический контейнер) с последующим вывозом на спец. предприятие по договору.

Твердые бытовые отходы (ТБО)

Образуются в результате жизнедеятельности работников, занятых на полевых работах. Списочная численность составляет 20 чел.

Для определения объема образования ТБО, был применен метод оценки по удельным показателям образования отхода.

Расчет норматива образования ТБО выполнен в соответствии с «Методикой разработки проектов нормативов предельного размещения отходов производства и потребления» (приложение №16 к приказу Министра охраны окружающей среды РК от 18.04.2008 г. №100-п).

Норма образования ТБО на предприятии рассчитывается по формуле:

$$m_1 = p_1 * N_1 * \rho, \text{ т/год},$$

где: p_1 – удельные санитарные нормы образования бытовых отходов на промышленных предприятиях, м³/год;

N_1 – списочная численность работающих, чел.;

ρ – средняя плотность отходов, т/м³.

Расчет нормы образования ТБО приведен в табл. 8.3.

Таблица 8.3

Расчет нормы образования ТБО

Удельная санитарная норма образования бытовых отходов на промышленных предприятиях, p_1 , м ³ /год	Списочная численность работающих, чел.	Средняя плотность отходов, т/м ³	Норма образования отходов, m_1 , т/год
0,3	16	0,25	1,2

Согласно табл. 8.3, норма образования ТБО на 2026-2031гг. составляет 1,2 т/год.

Согласно приложения 1 Классификатора отходов № 314 от 06.08.2021 г. – не опасные. ТБО классифицируются как «смешанные коммунальные отходы» – код 20 03 01.

Образующиеся ТБО будут храниться в металлических контейнерах, установленных на специальной площадке, с последующим вывозом по договорам со специализированными организациями на ближайший организованный полигон ТБО. Хранение отходов не превышает 6 месяцев.

ТОО «STONE HILL MINING» необходимо своевременно заключать Договора и передавать на утилизацию отходы производства и потребления специализированному предприятию.

Все отходы, до передачи специализированным предприятиям на утилизацию, должны накапливаться в промаркированной таре.

В соответствии с пп. 1 п. 2 ст. 320 Экологического кодекса Республики Казахстан временное складирование отходов на месте образования предусмотрено на срок не более шести месяцев до даты их сбора (передачи специализированным организациям) или самостоятельного вывоза на объект, где данные отходы будут подвергнуты операциям по восстановлению или удалению.

9 ОБОСНОВАНИЕ ПРЕДЕЛЬНЫХ ОБЪЕМОВ ЗАХОРОНЕНИЯ ОТХОДОВ ПО ИХ ВИДАМ, ЕСЛИ ТАКОЕ ЗАХОРОНЕНИЕ ПРЕДУСМОТРЕНО В РАМКАХ НАМЕЧАЕМОЙ ДЕЯТЕЛЬНОСТИ

Захоронение отходов – складирование отходов в местах, специально установленных для их безопасного хранения в течение неограниченного срока, без намерения их изъятия.

Захоронение отходов горнодобывающей промышленности осуществляется в соответствии с утвержденной проектной документацией с учетом положений Экологического кодекса РК, требований промышленной безопасности и санитарно-эпидемиологических норм.

В рамках намечаемой деятельности захоронение отходов по их видам на предприятии не предусмотрено.

10 ИНФОРМАЦИЯ ОБ ОПРЕДЕЛЕНИИ ВЕРОЯТНОСТИ ВОЗНИКНОВЕНИЯ АВАРИЙ И ОПАСНЫХ ПРИРОДНЫХ ЯВЛЕНИЙ, ХАРАКТЕРНЫХ СООТВЕТСТВЕННО ДЛЯ НАМЕЧАЕМОЙ ДЕЯТЕЛЬНОСТИ И ПРЕДПОЛАГАЕМОГО МЕСТА ЕЕ ОСУЩЕСТВЛЕНИЯ, ОПИСАНИЕ ВОЗМОЖНЫХ СУЩЕСТВЕННЫХ ВРЕДНЫХ ВОЗДЕЙСТВИЙ НА ОКРУЖАЮЩУЮ СРЕДУ, СВЯЗАННЫХ С РИСКАМИ ВОЗНИКНОВЕНИЯ АВАРИЙ И ОПАСНЫХ ПРИРОДНЫХ ЯВЛЕНИЙ, С УЧЕТОМ ВОЗМОЖНОСТИ ПРОВЕДЕНИЯ МЕРОПРИЯТИЙ ПО ИХ ПРЕДОТВРАЩЕНИЮ И ЛИКВИДАЦИИ:

10.1 Вероятность возникновения отклонений, аварий и инцидентов, способных оказать воздействие на окружающую среду и здоровье человека

В общем случае внутренними предпосылками-причинами возникновения и развития возможных аварийных ситуаций и инцидентов на месторождении могут быть:

- отказы и неполадки технологического оборудования;
- ошибочные действия персонала;
- внешние воздействия природного и техногенного характера.

В подавляющем большинстве случаев причины аварийных ситуаций обуславливаются человеческим фактором - недостаточной компетенцией, безответственностью должностных производственной и лиц, технологической грубейшими нарушениями дисциплины, невыполнением элементарных требований техники безопасности и проектных решений, терпимым отношением к нарушителям производственной дисциплины.

Таким образом, надежность эксплуатации опасных производственных объектов горнорудного предприятия зависит от множества организационных, технических и личностных факторов. Несбалансированность или выпадение любого производственного объекта неизбежно ведет к технологическим сбоям, инцидентам или авариям.

Для предотвращения и борьбы с возникшими аварийными ситуациями в Плане разведки разработаны специальные противопожарные мероприятия по чрезвычайным ситуациям.

В связи с тем, что район расположения участка «Джабык» относится к сейсмически безопасным районам, развитие ситуации, связанной с землетрясением, настоящей работой не рассматривается.

Необходимо также отметить, что ближайшая к месторождению селитебная зона – село Коктума – расположена на расстоянии 4,4 км.

Исходя из вышеизложенного, можно сделать вывод о том, что экологический риск и риск для здоровья населения при проведении разведочных работ будут минимальными.

10.2 Примерные масштабы неблагоприятных последствий

Определение значимости воздействия плана разведки на участок «Джабык» в оцениваемый период с 2026 по 2031гг. на окружающую среду района выполнено на основании «Методических указаний по проведению оценки воздействия хозяйственной деятельности на окружающую среду», утвержденных МООС в 2010 году.

В соответствии с требованиями «Инструкции по организации и проведению экологической оценки» и вышеупомянутых «Методических указаний...» в составе настоящей работы выполнены:

- анализ основных проектных решений, связанных с эксплуатацией месторождения и строительством его перспективных объектов в оцениваемый период;
- определены источники, виды и интенсивность их воздействия на окружающую среду;
- рассчитаны параметры эмиссий в окружающую среду;
- разработаны инженерно-технические мероприятия по уменьшению воздействия проектируемого объекта на окружающую среду;
- даны предложения по нормативам эмиссий в окружающую среду (НДВ и НДС);
- произведена оценка экологического риска и риска для здоровья населения при реализации намечаемой деятельности.

Оценка воздействия выполнена отдельно по всем компонентам природной среды (атмосферный воздух; водные ресурсы; земельные ресурсы; растительность; животный мир).

Выполнена оценка воздействия на состояние экологической системы региона и состояние здоровья населения.

Определение значимости воздействия проводится в несколько этапов.

Балл значимости воздействия определяется по формуле:

$$q = q_1 + q_2 + q_3$$

где:

- q - комплексный оценочный балл для рассматриваемого воздействия;
- q_1 - балл пространственного воздействия на i -й компонент природной среды (определяется по табл. 4.3-1 «Методических указаний»);
- q_2 - балл временного воздействия на i -й компонент природной среды (определяется по табл. 4.3-2 «Методических указаний»);
- q_3 - балл интенсивности воздействия на i -й компонент природной среды (определяется по табл. 4.3-3 «Методических указаний»).

Категория значимости намечаемой деятельности в оцениваемый период с 2025 по 2026гг., установлена в соответствии с указаниями табл.4.3-4 «Методических указаний...» и приведена в табл. 10.2.1.

Таблица 10.2.1

Расчет категории значимости

Наименование сред	Категории воздействия, балл				Категории значимости
	Пространственный масштаб	Временной масштаб	Интенсивность воздействия	Баллы	Значимость
Атмосферный воздух	1	1	1	3	Итого: 12 баллов Воздействие низкой значимости
Водные ресурсы	1	1	1	3	
Земельные ресурсы	1	1	1	3	
Растительный покров и животный мир	1	1	1	3	

Как видно из табл. 10.2.1, суммарный балл значимости воздействия составил 12 баллов. Следовательно, на основании произведенной оценки, можно сделать заключение о том, что в процессе проведения плана разведки твердых полезных ископаемых на участке «Джабык» в оцениваемый период с 2026 по 2031 г.г., на окружающую среду района размещения предприятия будет оказываться воздействие низкой значимости.

11 ОПИСАНИЕ ПРЕДУСМАТРИВАЕМЫХ ДЛЯ ПЕРИОДА СТРОИТЕЛЬСТВА И ЭКСПЛУАТАЦИИ ОБЪЕКТА МЕР ПО ПРЕДОТВРАЩЕНИЮ, СОКРАЩЕНИЮ, СМЯГЧЕНИЮ ВЫЯВЛЕННЫХ СУЩЕСТВЕННЫХ ВОЗДЕЙСТВИЙ НАМЕЧАЕМОЙ ДЕЯТЕЛЬНОСТИ НА ОКРУЖАЮЩУЮ СРЕДУ, В ТОМ ЧИСЛЕ ПРЕДЛАГАЕМЫХ МЕРОПРИЯТИЙ ПО УПРАВЛЕНИЮ ОТХОДАМИ, А ТАКЖЕ ПРИ НАЛИЧИИ НЕОПРЕДЕЛЕННОСТИ В ОЦЕНКЕ ВОЗМОЖНЫХ СУЩЕСТВЕННЫХ ВОЗДЕЙСТВИЙ – ПРЕДПОЛАГАЕМЫХ МЕР ПО МОНИТОРИНГУ ВОЗДЕЙСТВИЙ (ВКЛЮЧАЯ НЕОБХОДИМОСТЬ ПРОВЕДЕНИЯ ПОСЛЕПРОЕКТНОГО АНАЛИЗА ФАКТИЧЕСКИХ ВОЗДЕЙСТВИЙ В ХОДЕ РЕАЛИЗАЦИИ НАМЕЧАЕМОЙ ДЕЯТЕЛЬНОСТИ В СРАВНЕНИИ С ИНФОРМАЦИЕЙ, ПРИВЕДЕННОЙ В ОТЧЕТЕ О ВОЗМОЖНЫХ ВОЗДЕЙСТВИЯХ)

Мероприятиями по охране окружающей среды является комплекс технологических, технических, организационных, социальных и экономических мер, направленных на охрану окружающей среды и улучшение ее качества.

К мероприятиям по охране окружающей среды относятся мероприятия:

- 1) направленные на обеспечение экологической безопасности;
- 2) улучшающие состояние компонентов окружающей среды посредством повышения качественных характеристик окружающей среды;
- 3) способствующие стабилизации и улучшению состояния экологических систем, сохранению биологического разнообразия, рациональному использованию и воспроизводству природных ресурсов;
- 4) предупреждающие и предотвращающие нанесение ущерба окружающей среде и здоровью населения;
- 5) совершенствующие методы и технологии, направленные на охрану окружающей среды, рациональное природопользование и внедрение международных стандартов управления охраной окружающей среды.

Выбросы вредных веществ при осуществлении разведочных работ не относятся к классу токсичных веществ, поэтому не требуются специальные мероприятия по защите окружающей среды.

Как показали результаты расчета максимальных концентраций загрязняющих веществ в приземном слое атмосферы, при соблюдении технологии, не будет наблюдаться превышения расчетных максимальных приземных концентраций загрязняющих веществ над значениями ПДКм.р., установленными для воздуха населенных мест.

Поэтому последствия загрязнения также носит незначительный характер, ввиду чего мероприятия по снижению отрицательного воздействия носят, в основном, организационно-технический характер и заключаются в следующем:

- регулярно производить текущий ремонт и ревизию применяемого
- технологического оборудования;
- строгое выполнение проектных решений для персонала предприятия;
- своевременное устранение неполадок и сбоев в работе оборудования;
- все операции по ремонту оборудования проводить под контролем ответственного
- лица;
- правильное хранение отходов производства и потребления.

Выполнение работ необходимо организовать согласно технологического регламента.

12 МЕРЫ ПО СОХРАНЕНИЮ И КОМПЕНСАЦИИ ПОТЕРИ БИОРАЗНООБРАЗИЯ, ПРЕДУСМОТРЕННЫХ П. 2 СТ. 240 И П. 2 СТ. 241 КОДЕКСА

Участки «Джабык», согласно информации КГУ Алакольское лесное хозяйство, расположены в пределах Коктумского лесничества, где зафиксированы естественные места произрастания и обитания редких и находящихся под угрозой исчезновения видов флоры и фауны, занесённых в Красная книга Республики Казахстан.

По результатам проведённых исследований установлено, что рассматриваемая территория представляет собой значимую естественную среду обитания животного мира. В частности, выявлено прохождение устойчивых миграционных путей диких животных, включая виды, охраняемые на национальном уровне, такие как заяц, косуля, кабан, олень и другие.

Дополнительно установлено, что участки расположены в границах охотничьего хозяйства Кунгей и частично затрагивают территорию охотничьего хозяйства Ушбулак. Фауна данных территорий характеризуется высоким биоразнообразием и включает такие виды, как сибирский козерог, марал, волк, косуля, кабан, барсук, лисица, кеклик и гималайский улар.

Особое значение территории обусловлено наличием редких и находящихся под угрозой исчезновения видов, включая снежного барса, рысь, бурого медведя, манула, каменную куницу и архара, а также мест гнездования хищных птиц — беркута, филина, соколов и балобана.

Кроме того, часть рассматриваемых участков относится к воспроизводственным зонам охотничьего хозяйства, что дополнительно подчёркивает их экологическую ценность и необходимость соблюдения ограничений хозяйственной деятельности.

Воздействие проектируемых работ на животный и растительный мир будет минимальным. Опасные для жизни животных и людей работы проводиться не будут.; иных источников приобретения объектов животного мира, их частей, дериватов и продуктов жизнедеятельности животных. При реализации намечаемой деятельности использование объектов животного мира, их частей, дериватов, полезных свойств и продуктов жизнедеятельности животных не предусматривается.

При проведении плана разведки на участке Джабык необходимо соблюдать требования п. 8 ст. 257 Экологического кодекса РК от 02.01.2021 г. и ст. 17 Закона РК от 09.07.2004 г. №593 «Об охране, воспроизводстве и использовании животного мира» и должны предусматриваться и осуществляться мероприятия по сохранению среды обитания и условий размножения объектов животного мира, путей миграции и мест концентрации животных, а также обеспечиваться неприкосновенность участков, представляющих особую ценность в качестве среды обитания диких животных.

Согласно пункту 15 статьи 1 Закона Республики Казахстан «Об особо охраняемых природных территориях» (далее – Закон об ООПТ) редкие и находящиеся под угрозой исчезновения виды животных и растений являются объектами государственного природно-заповедного фонда.

Согласно пункту 2 статьи 78 Закона об ООПТ физические и юридические лица обязаны принимать меры по охране редких и находящихся под угрозой исчезновения видов растений и животных.

В соответствии с пунктом 1 статьи 12 Закона Республики Казахстан «Об охране, воспроизводстве и использовании животного мира» (далее – Закон), деятельность, которая влияет или может повлиять на состояние животного мира, среду обитания, условия размножения и пути миграции животных, должна осуществляться с соблюдением требований, в том числе экологических, обеспечивающих сохранность и воспроизводство

животного мира, среды его обитания и компенсацию наносимого и нанесенного вреда, в том числе и неизбежного.

Также, согласно статье 17 Закона, при размещении, проектировании и строительстве населенных пунктов, предприятий, сооружений и других объектов, осуществлении производственных процессов и эксплуатации транспортных средств, совершенствовании существующих и внедрении новых технологических процессов, введении в хозяйственный оборот неиспользуемых, прибрежных, заболоченных, занятых кустарниками территорий, мелиорации земель, пользовании лесными ресурсами и водными объектами, проведении геолого-разведочных работ, добыче полезных ископаемых, определении мест выпаса и прогона сельскохозяйственных животных, разработке туристских маршрутов и организации мест массового отдыха населения должны предусматриваться и осуществляться мероприятия по сохранению среды обитания и условий размножения объектов животного мира, путей миграции и мест концентрации животных, а также обеспечиваться неприкосновенность участков, представляющих особую ценность в качестве среды обитания диких животных.

При эксплуатации, размещении, проектировании и строительстве железнодорожных, шоссейных, трубопроводных и других транспортных магистралей, линий электропередачи и связи, каналов, плотин и иных водохозяйственных сооружений должны разрабатываться и осуществляться мероприятия, обеспечивающие сохранение среды обитания, условий размножения, путей миграции и мест концентрации животных.

Незаконное добывание, приобретение, хранение, сбыт, ввоз, вывоз, пересылка, перевозка или уничтожение редких и находящихся под угрозой исчезновения видов растений и животных, их частей или дериватов, а также растений и животных, на которых введен запрет на пользование, их частей или дериватов, а равно уничтожение мест их обитания - влечет ответственность, предусмотренную статьёй 339 Уголовного кодекса Республики Казахстан.

Мероприятия по предотвращению негативных воздействий на биоразнообразие, его минимизации, смягчению, оценка потерь биоразнообразия и мероприятия по их компенсации, а также по мониторингу проведения этих мероприятий и их эффективности

С целью сохранения биоразнообразия района расположения участка Шубаршилик, проектными решениями предусматриваются следующие мероприятия:

- основным мероприятием, предотвращающим негативные факторы воздействия на животный мир, является соблюдение границ отвода и строгое соблюдение технологии производства работ;

- строгий контроль за состоянием строительных машин и механизмов, чтобы недопустить непреднамеренные утечки ГСМ, ненормированные выбросы от неисправных ДВС;

- проведение просветительской и разъяснительной работы с персоналом по сохранению животного мира, недопущению причинения вреда, жестокого обращения или уничтожения представителей животного мира;

- запрещение выжигания растительности, хранение и применение ядохимикатов, удобрений, химических реагентов, горюче-смазочных материалов и других опасных для растительного мира материалов, сырья и отходов производства без осуществления мер, гарантирующих предотвращение гибели и ухудшения мест обитания животных;

- ознакомление сотрудников с «краснокнижными», редкими, исчезающими и подлежащими особой охране видами животного мира, местобитание которых возможно на территории проведения работ (за границами земельного отвода) и на прилежащих территориях. На территории площадки временного размещения бытовых и административных помещений организовать информационный стенд;

- производство работ строго на территории, отведенной под объекты перспективного строительства;
- недопущение несанкционированных проездов техники за границами земельного отвода, использование существующих дорог;
- минимизация факторов физического беспокойства;
- соблюдение мероприятий по безопасному обращению с отходами; соблюдение правил экологической безопасности при обращении с отходами производства и потребления;
- соблюдение правил пожарной безопасности;
- своевременная рекультивация нарушенных земель;
- мониторинг животного мира в рамках ПЭК с целью предотвращения риска их уничтожения и невозможности воспроизводства.

Мероприятия по охране животного мира

Мероприятия по сохранению животных предусматривают:

- строгое соблюдение разработанных транспортных схем и маршрутов движения транспорта;
- проведение противопожарных мероприятий;
- запрещается выжигание растительности, хранение и применение ядохимикатов и удобрений без соблюдения мер по охране животных;
- постоянная просветительская работа с персоналом на предмет охраны и сохранения животного мира;
- установка специальных предупредительных знаков (аншлагов и т.д.) или ограждений на транспортных магистралях в местах концентрации животных;
- не допускается применение технологий и механизмов, вызывающих массовую гибель животных;
- обязательное соблюдение границ территорий, отведенных в постоянное или временное пользование для осуществления работ;
- охрану атмосферного воздуха и поверхностных вод;
- защиту от шумового воздействия;
- освещение площадок и сооружений объектов;
- ограничением доступа людей и машин в места обитания животных;
- запрет на охоту;
- запрет на разрушение гнезд, нор, логовищ и других местообитаний, сбор яиц.

Мероприятия, рекомендуемые в случае обнаружения на территории земельного отвода нор и гнезд «краснокнижных» видов животного мира

- приостановка работы на участке обнаружения, уведомление уполномоченного органа об обнаружении гнезд или нор «краснокнижного» вида;
- установка табличек и знаков о том, что на данном участке произрастают редкие и охраняемые виды животных;
- ограничение движения транспорта специально отведенными дорогами в специально отведенное время;
- мониторинг обнаруженных охраняемых и редких видов животных.

Рекомендации по мероприятиям для сохранения и воспроизводства животных снижению отрицательного воздействия проектных работ на фауну в районе ведения работ:

- строгий контроль за соблюдением всех технологических норм и требований производственного процесса с целью сохранения биоценозов и минимизации вредного воздействия на представителей флоры и фауны прилегающих территорий;
- постоянное проведение с персоналом работы просветительского и разъяснительного с персоналом по сохранению животного мира, недопущению разрушения и уничтожения в процессе производства работ;
- организация информационных стендов и буклетов с наглядным изображением «краснокнижных» видов животных, предположительно встречающихся на территории проведения работ и прилегающих территориях, а также алгоритма действий для персонала при обнаружении на участке проведения работ «краснокнижных» видов животных;
- установка баннеров и табличек, предупреждающих о возможном присутствии «краснокнижных» животных, в местах предположительного их обитания (рис. 1);
- установка баннеров, предупреждающих об уголовной ответственности за причинение вреда (сбор, уничтожение) животным, занесенным в Красную книгу и подлежащим особой охране;
- с целью сохранения животного мира на участках, прилегающих к местам наибольшего скопления животных рекомендуется предусмотреть установку специальных знаков «Дикие животные».



Рис. 6 – Пример информационных баннеров, предупреждающих об уголовной ответственности за причинение вреда (сбор, уничтожение) «краснокнижным» животным.

В соответствии с Приложением 4 к Экологическому кодексу Республики Казахстан проектом предусмотрены мероприятия по сохранению животного и растительного мира. В ходе реализации намечаемой деятельности планируется минимизация воздействия на флору и фауну путем ограничения производственных работ вне установленных границ, недопущения уничтожения растительного покрова за пределами площадки, а также предотвращения загрязнения почвы и водных объектов.

13 ОЦЕНКА ВОЗМОЖНЫХ НЕОБРАТИМЫХ ВОЗДЕЙСТВИЙ НА ОКРУЖАЮЩУЮ СРЕДУ И ОБОСНОВАНИЕ НЕОБХОДИМОСТИ ВЫПОЛНЕНИЯ ОПЕРАЦИЙ, ВЛЕКУЩИХ ТАКИЕ ВОЗДЕЙСТВИЯ, В ТОМ ЧИСЛЕ СРАВНИТЕЛЬНЫЙ АНАЛИЗ ПОТЕРЬ ОТ НЕОБРАТИМЫХ ВОЗДЕЙСТВИЙ И ВЫГОДЫ ОТ ОПЕРАЦИЙ, ВЫЗЫВАЮЩИХ ЭТИ ПОТЕРИ, В ЭКОЛОГИЧЕСКОМ, КУЛЬТУРНОМ, ЭКОНОМИЧЕСКОМ И СОЦИАЛЬНОМ КОНТЕКСТАХ

13.1 Сравнительный анализ потерь от необратимых воздействий и выгоды от операций, вызывающих эти потери в экологическом, культурном и социальном контекстах

Характеристика возможных форм негативного воздействия на окружающую среду:

13.1.1 Воздействие на состояние воздушного бассейна в период проведения работ может происходить путем поступления загрязняющих веществ, образующихся при проведении земляных работ. Масштаб воздействия – в пределах границ установленной санитарно-защитной зоны (100м).

13.1.2 Физические факторы воздействия. Источником шумового воздействия является шум, создаваемый при работе используемой техники и оборудования. Возникающий при работе техники шум, по характеру спектра относится к широкополосному шуму, уровень звука которого непрерывно изменяется во времени и является эпизодическим процессом. Масштаб воздействия - в пределах границ установленной санитарно-защитной зоны (100 м).

13.1.3 Воздействие на земельные ресурсы и почвенно-растительный покров. Воздействие на земельные ресурсы осуществляться не будет, ввиду отсутствия изъятия земель. Масштаб воздействия – в пределах существующего земельного отвода.

13.1.4 Воздействие на животный мир. Ввиду исторически сложившегося фактора беспокойства, животный мир не подвержен видовому изменению, соответственно воздействие на животный мир не происходит. Масштаб воздействия – временной, на период проведения работ.

13.1.5 Воздействие отходов на окружающую среду. Система управления отходами построена так, что все три вида отходов будут передаваться специализированным организациям на договорной основе.

Положительные формы воздействия, представлены следующими видами:

1. Изучение и оценка целесообразности проведения в последующем разведочных работ.

2. Создание рабочих мест (занятость населения). Создание рабочих мест - основа основ социально-экономического развития, при этом положительный эффект от их создания измеряется далеко не только заработной платой. Рабочие места – это также сокращение уровня бедности, нормальное функционирование городов, а кроме того - создание перспектив развития. По мере создания новых рабочих мест, общество процветает, поскольку создаются благоприятные условия для всестороннего развития всех членов общества, что в свою очередь, снижает социальную напряженность. Политика в области охраны окружающей среды не должна стать препятствием для создания рабочих мест.

3. Поступление налоговых платежей в региональный бюджет. Налоговые платежи являются важной составляющей в формировании государственного бюджета, за счет которого формируется большая часть доходов от населения, приобретаются крупные объемы продукции, создаются госрезервы. Стабильное поступление налоговых платежей для формирования бюджета имеют особую важность для всех сфер экономической жизни.

4. Территория проведения работ находится за пределами земель государственного лесного фонда и особо охраняемых природных территорий.

5. Площадка располагается на значительном расстоянии от поверхностных водотоков, вне водоохранных зон. Сброс стоков на водосборные площади и в природные водные объекты исключен.

14 ЦЕЛИ, МАСШТАБЫ И СРОКИ ПРОВЕДЕНИЯ ПОСЛЕПРОЕКТНОГО АНАЛИЗА, ТРЕБОВАНИЯ К ЕГО СОДЕРЖАНИЮ, СРОКИ ПРЕДСТАВЛЕНИЯ ОТЧЕТОВ О ПОСЛЕПРОЕКТНОМ АНАЛИЗЕ УПОЛНОМОЧЕННОМУ ОРГАНУ

На основании ст. 78 Экологического кодекса РК от 02.01.2021 г. послепроектный анализ фактических воздействий при реализации намечаемой деятельности (далее - послепроектный анализ) проводится составителем отчета о возможных воздействиях в целях подтверждения соответствия реализованной намечаемой деятельности отчету о возможных воздействиях и заключению по результатам проведения оценки воздействия на окружающую среду.

Послепроектный анализ должен быть начат не ранее чем через двенадцать месяцев и завершен не позднее чем через восемнадцать месяцев после начала эксплуатации соответствующего объекта, оказывающего негативное воздействие на окружающую среду.

Порядок проведения послепроектного анализа и форма заключения по результатам послепроектного анализа определяются и утверждаются уполномоченным органом в области охраны окружающей среды.

Согласно характеристике возможных форм воздействия на окружающую среду, их характеру и ожидаемых масштабах для оценки экологических последствий намечаемой деятельности – плана разведки на участке «Джабык», был использован матричный анализ. На основе «Методических указаний по проведению оценки воздействия хозяйственной деятельности на окружающую среду» (Приказ МООС РК №270-О от 29.10.10 года) предложена унифицированная шкала оценки воздействия на окружающую среду с использованием трех основных показателей: пространственный масштаб воздействия, временной масштаб воздействия и величины (степени интенсивности). Результаты расчета комплексной оценки и значительности воздействия на природную среду говорят о том, что комплексная (интегральная) оценка воздействия составляет 12 баллов, соответственно по показателям матрицы оценки воздействия, категория значимости объекта намечаемой деятельности определяется, как воздействие средней значимости (см. раздел 10.2).

Таким образом, проведение послепроектного анализа фактических воздействий при реализации намечаемой деятельности не требуется.

15 СПОСОБЫ И МЕРЫ ВОССТАНОВЛЕНИЯ ОКРУЖАЮЩЕЙ СРЕДЫ НА СЛУЧАИ ПРЕКРАЩЕНИЯ НАМЕЧАЕМОЙ ДЕЯТЕЛЬНОСТИ, ОПРЕДЕЛЕННЫЕ НА НАЧАЛЬНОЙ СТАДИИ ЕЕ ОСУЩЕСТВЛЕНИЯ

По окончании разведочных работ, работы по рекультивации нарушенных земель проводиться не будут. Так как, по окончании разведочных работ будет произведен подсчет запасов. Рекультивационные работы будут производиться после разведочных работ в соответствии с Проектом рекультивации

Целью разработки проекта рекультивации земель является определение основных решений, обеспечивающих наиболее эффективное проведение мероприятий с минимумом затрат: установление объемов, технологии и очередности производства работ, определение сметной стоимости рекультивации.

В соответствии с требованиями ГОСТ 17.5.3.04-83 Охрана природы. Земли. Общие требования к рекультивации земель, работы по рекультивации осуществляются в два последовательных этапа: технический и биологический. Основной целью технического этапа является создание рекультивационного слоя почвы со свойствами, благоприятными для биологической рекультивации. Основной целью биологического этапа, включающего в себя комплекс агротехнических и фитомелиоративных мероприятий, является восстановление плодородия нарушенных земель - превращение рекультивационного слоя почвы в плодородный слой, обладающий благоприятными для роста растений физическими и химическими свойствами. В каждом конкретном случае определяются этапы рекультивации земель, с учетом следующих основных факторов: агрохимических свойств пород, природных и социальных условий, ценности земли, перспектив развития и географического расположения района нарушенного участка.

По завершению комплекса рекультивационных работ осуществляется сдача рекультивированного участка.

16 ОПИСАНИЕ МЕТОДОЛОГИИ ИССЛЕДОВАНИЙ И СВЕДЕНИЯ ОБ ИСТОЧНИКАХ ЭКОЛОГИЧЕСКОЙ ИНФОРМАЦИИ, ИСПОЛЬЗОВАННОЙ ПРИ СОСТАВЛЕНИИ ОТЧЕТА О ВОЗМОЖНЫХ ВОЗДЕЙСТВИЯХ

Отчет разработан ТОО «ЭкоОптимум», генеральный директор - Тынынбаев Ж.Т., правом на выполнение работ и оказание услуг в области охраны окружающей среды является лицензия № 02968Р от 09.10.2025 г., выданная Комитетом экологического регулирования и контроля Министерства охраны окружающей среды Республики Казахстан (см. приложение 1).

Целью составления настоящего Отчета является определение экологических и иных последствий вариантов, принимаемых управленческих и хозяйственных решений, разработки рекомендаций по оздоровлению окружающей среды, предотвращению уничтожения, деградации, повреждения и истощения естественных экологических систем и природных ресурсов.

Отчет оформлен в соответствии с приложением 2 к «Инструкции по организации и проведению экологической оценки», утвержденной приказом Министра экологии, геологии и природных ресурсов Республики Казахстан от 30 июля 2021 года № 280 и представлен процедурой оценки воздействия на окружающую среду, соответствующей первой стадии разработки материалов.

При разработке настоящего Отчета были использованы следующие нормативные и методологические документы:

1. Экологический кодекс Республики Казахстан, утв. Указом Президента №400-УІ от 02.01.2021г.;
2. Земельный кодекс от 20.06.2003г. №442-ІІ;
3. Кодекс Республики Казахстан «О недрах и недропользовании» №125-VІ ЗРК от 27.12.2017г. ;
4. Инструкции по организации и проведению экологической оценки, утвержденной приказом Министра экологии, геологии и природных ресурсов Республики Казахстан от 30 июля 2021 года № 280;
5. ГОСТ 17.2.3.02-2014 «Охрана природы. Атмосфера. Правила установления допустимых выбросов вредных веществ промышленными предприятиями»;
6. ГОСТ 17.2.1.03-84 «Охрана природы. Атмосфера. Термины и определения контроля загрязнения»;
7. ГОСТ 12.1.003-2014 «ССБТ. Шум. Общие требования безопасности»;
8. Санитарные правила «Санитарно-эпидемиологические требования к санитарно-защитным зонам объектов, являющихся объектами воздействия на среду обитания и здоровье человека» (утверждены приказом и.о. Министра здравоохранения Республики Казахстан от 11 января 2022 года № ҚР ДСМ-2);
9. ГН 2.1.6.695-98 «Предельно допустимые концентрации (ПДК) загрязняющих веществ в атмосферном воздухе населенных мест»;
10. РНД 03.1.0.3.01-96 «Порядок нормирования объемов образования и размещения отходов производства» . Утвержден приказом министерства экологии и биоресурсов РК от 29.08.97 г. Включен в Перечень действующих нормативных правовых актов в области охраны окружающей среды, приказ МООС № 324-п от 27 октября 2006 г.
11. РД 52.04.186-89 «Руководство по контролю источников загрязнения атмосферы»;
12. ОНД-86, Госкомгидромет «Методика расчета концентраций в атмосферном воздухе вредных веществ, содержащихся в выбросах предприятий», Ленинград, 1987 г., переутвержденная постановлением Правительства РК №64 от 14.01.97 г., с целью унификации работ по разработке проектов нормативов ПДВ, их ускорению и упрощению;

13. Рекомендации по делению предприятий на категории в зависимости от массы и видового состава, выбрасываемых в атмосферу загрязняющих веществ, Алматы, 1991 г.;

14. Классификатор отходов, утвержден приказом и.о. Министра экологии, геологии и природных ресурсов РК от 6 августа 2021 года №314;

15. Методика расчета лимитов накопления отходов и лимитов захоронения отходов, утверждена приказом Министра экологии, геологии и природных ресурсов РК от 22 июня 2021г. №206;

16. Методика определения нормативов эмиссий в окружающую среду, утверждена приказом Министра экологии, геологии и природных ресурсов РК от 10 марта 2021г. №63.

17 ОПИСАНИЕ ТРУДНОСТЕЙ, ВОЗНИКШИХ ПРИ ПРОВЕДЕНИИ ИССЛЕДОВАНИЙ И СВЯЗАННЫХ С ОТСУТСТВИЕМ ТЕХНИЧЕСКИХ ВОЗМОЖНОСТЕЙ И НЕДОСТАТОЧНЫМ УРОВНЕМ СОВРЕМЕННЫХ НАУЧНЫХ ЗНАНИЙ

Трудности, связанные с отсутствием технических возможностей и недостаточным уровнем современных научных знаний при проектировании намечаемой деятельности отсутствуют.

18 КРАТКОЕ НЕТЕХНИЧЕСКОЕ РЕЗЮМЕ С ОБОБЩЕНИЕМ ИНФОРМАЦИИ, УКАЗАННОЙ В РАЗДЕЛАХ 1-17, В ЦЕЛЯХ ИНФОРМИРОВАНИЯ ЗАИНТЕРЕСОВАННОЙ ОБЩЕСТВЕННОСТИ В СВЯЗИ С ЕЕ УЧАСТИЕМ В ОЦЕНКЕ ВОЗДЕЙСТВИЯ НА ОКРУЖАЮЩУЮ СРЕДУ

Отчет разработан ТОО «ЭкоОптимум» Тынынбаев Ж.Т., правом на выполнение работ и оказание услуг в области охраны окружающей среды является лицензия № 02968Р от 09.10.2025 г., выданная Комитетом экологического регулирования и контроля Министерства охраны окружающей среды Республики Казахстан (см. приложение 1).

Целью составления настоящего Отчета является определение экологических и иных последствий вариантов, принимаемых управленческих и хозяйственных решений, разработки рекомендаций по оздоровлению окружающей среды, предотвращению уничтожения, деградации, повреждения и истощения естественных экологических систем и природных ресурсов.

Оценкой воздействия рассматривается период с 2026 по 2031гг., включительно.

Общие сведения о предприятии.

ТОО «STONE HILL MINING» предусматривает разведку твердых полезных ископаемых на участке.

Срок начала реализации намечаемой деятельности: I квартал 2026г. Срок завершения: IV квартал 2031г.

Участок «Джабык» расположено в Алакольском районе, Жетысуской области Республики Казахстан.

Вопросы постутилизации. Разведка месторождения будет осуществляться предприятием ТОО «STONE HILL MINING» на основании утверждённого Плана разведки твердых полезных ископаемых согласно Лицензии № 3924-EL от 23 декабря 2025 года. Земельный участок представлен степной местностью. Работы по постутилизации не требуются.

Категория занимаемых земель и цели использования. Изъятие новых, земель отсутствует, горные работы будут проводиться в пределах лицензируемой территории.

Планом разведки предусматривается проведение поисковых работ на месторождении Джабык на площади 45,36 км².

Описываемая территория расположена в 4,4 км от села Коктума Алакольском районе Жетысуской области (Рис. 2.1.2.). Рельеф местности характеризуется значительной расчлененностью, абсолютные отметки поверхности постепенно повышаются в южном направлении.

Перед началом проведения работ предусматривается обязательное снятие почвенно-растительного слоя (ПРС) мощностью 0,2 м.

Снятие ПРС производится бульдозером (типа Shantui SD16).

Информация о возможных негативных воздействиях.

Атмосфера. Всего на рассматриваемой территории будет функционировать 1 организованный и 6 неорганизованных источников.

Валовый выброс загрязняющих веществ на 2026-2031 гг. составит 2,12458458 т/год.

Как показал анализ, в процессе горных работ в атмосферный воздух будет выбрасываться 10 наименований загрязняющих веществ.

Нормативы выбросов установлены по следующим веществам: азота диоксид, азота оксид, углерод (сажа), серы диоксид, сероводород, углерод оксид, бенз/а/пирен, формальдегид, углеводороды предельные и пыль неорганическая, содержащая двуокись кремния в %: 70-20.

В соответствии с санитарными правилами «Санитарно-эпидемиологические требования к санитарно-защитным зонам объектов, являющихся объектами воздействия

на среду обитания и здоровье человека» №26447 от 11.01.2022 г., намечаемый вид работ в санитарной классификации не определен. Размер СЗЗ не устанавливается.

Местоположение месторождения «Джабык» отвечает необходимым санитарно-гигиеническим требованиям, поскольку ближайшая селитебная зона – село Коктума – расположена на расстоянии 4,4 км от него.

Перечень загрязняющих веществ-10 наименований. Объем выбросов по веществам: Пыль неорганическая 70-20% двуокиси кремния (класс опасности 3)- 0,82747 т/год; Алканы С12-19 (класс опасности 4)- 0,12812 т/год; Формальдегид (класс опасности 2)- 0,00528 т/год; Бенз(а)пирен (класс опасности 1)- 0,0000058 т/год; Углерод оксид (класс опасности 4) – 0,27456 т/год; Сероводород (класс опасности 2) – 0,000004 т/год; Сера диоксид (класс опасности 3) - 0,05280 т/год; Углерод оксид (сажа) (класс опасности 3) - 0,02112 т/год; Азот (II) оксид (класс опасности 3) - 0,05491 т/год; Азота (IV) диоксид (класс опасности 2) – 0,33792 т/год; Углеводород (класс опасности 4) - т/год ; Оксид (II) азота (класс опасности 3) – 0,42240 т/год; Предполагаемый общий объем выбросов: 2,12458458 т/год.

Вода. Привозимая питьевая вода - бутилированная, из торговой сети ближайшего населенного пункта с. Коктума. Количество работников – 16 чел. Расчетные расходы питьевых нужд составляют: 16 чел.* 0,025 м³/сут*120 = 48 м³/год. Объем воды для технических нужд – 240 м³/год

Снабжение полевых лагерей технической и питьевой водой, проектом предусматривается завоз бутилированной покупной воды из п. Коктума. В емкостях по 19 литров, с установкой диспенсера, и завоз технической воды автоцистернами.

При проведении работ не предусматривается пользование поверхностными и подземными водными ресурсами непосредственно из водного объекта с изъятием или без изъятия для удовлетворения питьевых и хозяйственных нужд.

Сброс сточных вод в поверхностные водоемы не предусматривается.

Почвенный покров.

Воздействие на земельные ресурсы выражается в механическом нарушении почвенного покрова на площади буровых площадок и временных дорог, а также в возможном загрязнении ГСМ. Почвы участка (горно-каштановые, маломощные) характеризуются низкой устойчивостью к эрозии. Для минимизации ущерба перед началом любых земляных работ производится снятие плодородного слоя почвы (ПСП) и его складирование в отдельные бурты для последующей биологической рекультивации.

Растительность.

Район работ расположен в пределах Алакольской впадины, которая является переходной зоной между Джунгарским и Северо-Туранским типами пустынь. Растительный покров носит выраженный пустынно-степной характер. Основу составляют полынно-эфемерные и полынно-злаковые сообщества. Доминируют различные виды полыни, ковыль, типчак и злак эфедра. На горных и предгорных участках встречаются кустарниковые заросли из чилиги (караганы), шиповника, таволги и барбариса.

Животный мир.

Фауна района отличается высоким биоразнообразием за счет близости Алаколь-Сасыккольской системы озер и горного обрамления. Типичные обитатели открытых пространств — волк, лисица (обыкновенная и корсак), заяц-толай, барсук и степной хорек. Широко распространены грызуны: краснощекий суслик, большой тушканчик, полевки. В предгорных районах возможны встречи с сибирской косулей и кабаном. Алакольский район — важнейший миграционный коридор. Здесь обитают как степные виды

(жаворонок, степной орел, курганник), так и представители водно-болотных угодий (цапли, утки, гуси).

Радиационные воздействия. Участок планируемых разведочных работ не является объектом с повышенным радиационным фоном, на объекте не используются источники радиационного излучения.

Радиационная обстановка в районе работ благополучна, природные и техногенные источники радиационного загрязнения отсутствуют.

Отходы производства и потребления. Как показал анализ, в процессе разведочных работ на месторождении «Джабык» будет образовываться 2 вида неопасных отходов и 1 опасный.

В процессе осуществления намечаемой деятельности образуются следующие виды отходов: промасленная ветошь (ткани для вытирания) – 0,508 т/год, металлический лом – 0,7584 т/год, твердые бытовые отходы (смешанные коммунальные отходы) – 1,2 т/год.

Суммарный объем образования отходов на 2026-2031 гг. составляет 2,4664 т/год. Все пять видов отходов относятся к неопасным.

Отходы: 1) Твердо-бытовые отходы (ТБО) код 20 03 01- Образующиеся твердо-бытовые отходы будут храниться в металлических контейнерах, установленных на специальной площадке, с последующим вывозом по договорам со специализированными организациями на ближайший организованный полигон ТБО. Предполагаемый объем образования составляет 1,2 т/год. Хранение отходов не превышает 6 месяцев. 2) Металлический лом образуется в процессе ремонта автотранспорта. Код отхода 16 01 17. Предполагаемый объем образования составляет 0,7584 т/год. 3) Промасленная ветошь - код отхода 16 07 08*. Предполагаемый объем образования составляет 0,508 т/год. Временное хранение отходов производится в металлических емкостях (контейнерах)

Оценка воздействия на состояние экологической системы.

Согласно произведенным расчетам, в процессе проведения разведочных работ в оцениваемый период с 2026 по 2031 гг., на окружающую среду района размещения предприятия будет оказываться воздействие низкой значимости.

Воздействие на население ближайшей к месторождению селитебной зоны (село Коктума), расположенной на расстоянии 4,4 км от него, будет находиться на допустимом уровне. Экологический риск и риск для здоровья населения при проведении разведочных работ на участке «Джабык» будут минимальными.

П Р И Л О Ж Е Н И Я

25034425



Л И Ц Е Н З И Я

09.10.2025 года**02968P****Выдана****Товарищество с ограниченной ответственностью "ЭкоОптимум"**010000, РЕСПУБЛИКА КАЗАХСТАН, Г. АСТАНА, Проспект БАУЫРЖАН
МОМЫШҰЛЫ, дом № 12
БИН: 090140012657

(полное наименование, местонахождение, бизнес-идентификационный номер юридического лица (в том числе иностранного юридического лица), бизнес-идентификационный номер филиала или представительства иностранного юридического лица – в случае отсутствия бизнес-идентификационного номера у юридического лица/полностью фамилия, имя, отчество (в случае наличия), индивидуальный идентификационный номер физического лица)

на занятие**Выполнение работ и оказание услуг в области охраны окружающей среды**

(наименование лицензируемого вида деятельности в соответствии с Законом Республики Казахстан «О разрешениях и уведомлениях»)

Особые условия

(в соответствии со статьей 36 Закона Республики Казахстан «О разрешениях и уведомлениях»)

Примечание**Неотчуждаемая, класс 1**

(отчуждаемость, класс разрешения)

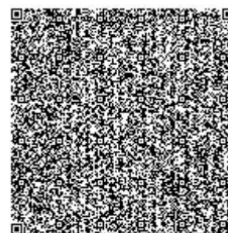
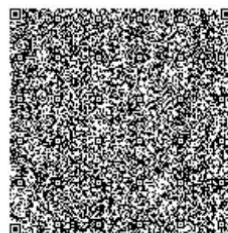
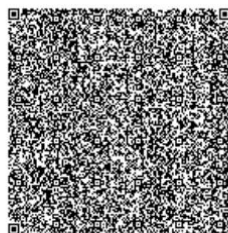
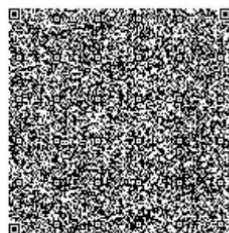
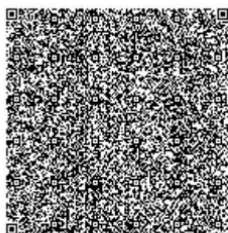
Лицензиар

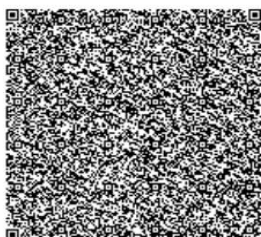
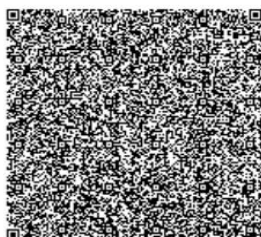
Республиканское государственное учреждение "Комитет экологического регулирования и контроля Министерства экологии и природных ресурсов Республики Казахстан". Министерство экологии и природных ресурсов Республики Казахстан.

(полное наименование лицензиара)

Руководитель**(уполномоченное лицо)****Бекмухаметов Алибек Муратович**

(фамилия, имя, отчество (в случае наличия))

Дата первичной выдачи **14.01.2013****Срок действия
лицензии****Место выдачи****Г. АСТАНА**



25034425



Страница 1 из 1

ПРИЛОЖЕНИЕ К ЛИЦЕНЗИИ

Номер лицензии 02968Р

Дата выдачи лицензии 09.10.2025 год

Подвид(ы) лицензируемого вида деятельности

- Природоохранное проектирование, нормирование для объектов I категории

(наименование подвида лицензируемого вида деятельности в соответствии с Законом Республики Казахстан «О разрешениях и уведомлениях»)

Лицензиат

Товарищество с ограниченной ответственностью "ЭкоОптимум"

010000, РЕСПУБЛИКА КАЗАХСТАН, Г. АСТАНА, Проспект БАУЫРЖАН
МОМЫШҰЛЫ, дом № 12, БИН: 090140012657

(полное наименование, местонахождение, бизнес-идентификационный номер юридического лица (в том числе иностранного юридического лица), бизнес-идентификационный номер филиала или представительства иностранного юридического лица – в случае отсутствия бизнес-идентификационного номера у юридического лица/полностью фамилия, имя, отчество (в случае наличия), индивидуальный идентификационный номер физического лица)

Производственная база

Республика Казахстан, город Астана, район Алматы, проспект
Бауыржан Момышұлы, 12, Бизнес центр «Меруерт Тау», офис 202,

(местонахождение)

Особые условия действия лицензии

(в соответствии со статьей 36 Закона Республики Казахстан «О разрешениях и уведомлениях»)

Лицензиар

Республиканское государственное учреждение "Комитет
экологического регулирования и контроля Министерства экологии и
природных ресурсов Республики Казахстан". Министерство экологии и
природных ресурсов Республики Казахстан.

(полное наименование органа, выдавшего приложение к лицензии)

Руководитель (уполномоченное лицо)

Бекмухаметов Алибек Муратович

(фамилия, имя, отчество (в случае наличия))

Номер приложения

001

Срок действия

Дата выдачи приложения

09.10.2025

Место выдачи

Г. АСТАНА

