

15. КРАТКОЕ НЕТЕХНИЧЕСКОЕ РЕЗЮМЕ

Краткое нетехническое резюме включает обобщенную информацию в целях информирования заинтересованной общественности, в связи с ее участием в оценке воздействия на окружающую среду.

Настоящим Отчетом дана оценка воздействия на окружающую среду намечаемой деятельности.

«Отчет о возможных воздействиях» по намечаемой деятельности «Эксплуатация мобильной асфальтобетонной/асфальтосмесительной установки модульного типа RD240» ТОО «ВекторSolano» выполнен согласно требованиям Экологического кодекса РК и Инструкции по организации и проведению экологической оценки.

На основании п.2 пп.1 раздела 3, Приложения 2 к ЭК РК; пп.5 п.12 главы 2 «Инструкции по определению категории объекта, оказывающего негативное воздействие на окружающую среду» (*приложение к приказу Министр экологии и природных ресурсов РК от 13.11.2023 года №317*) намечаемая деятельность относится к объектам III категории.

15.1. ОПИСАНИЕ ПРЕДПОЛАГАЕМОГО МЕСТА ОСУЩЕСТВЛЕНИЯ НАМЕЧАЕМОЙ ДЕЯТЕЛЬНОСТИ, ПЛАН С ИЗОБРАЖЕНИЕМ ЕГО ГРАНИЦ

Проектируемый объект расположен на территории аэропорта г.Павлодар.

Географические координаты земельного участка:

52°11'38.86"С 77° 3'56.67"В;

52°11'37.51"С 77° 3'59.05"В;

52°11'39.85"С. 77° 4'2.95"В;

52°11'41.21"С 77° 4'0.68"В.

Ближайшие населенные пункты в 6,5 км северо-западу - г. Павлодар и в 1,55 км юго западу - с. Кенжеколь Павлодарской области.

На рис. 1 представлено месторасположение мобильной асфальтобетонной/асфальтосмесительной установки модульного типа RD240.

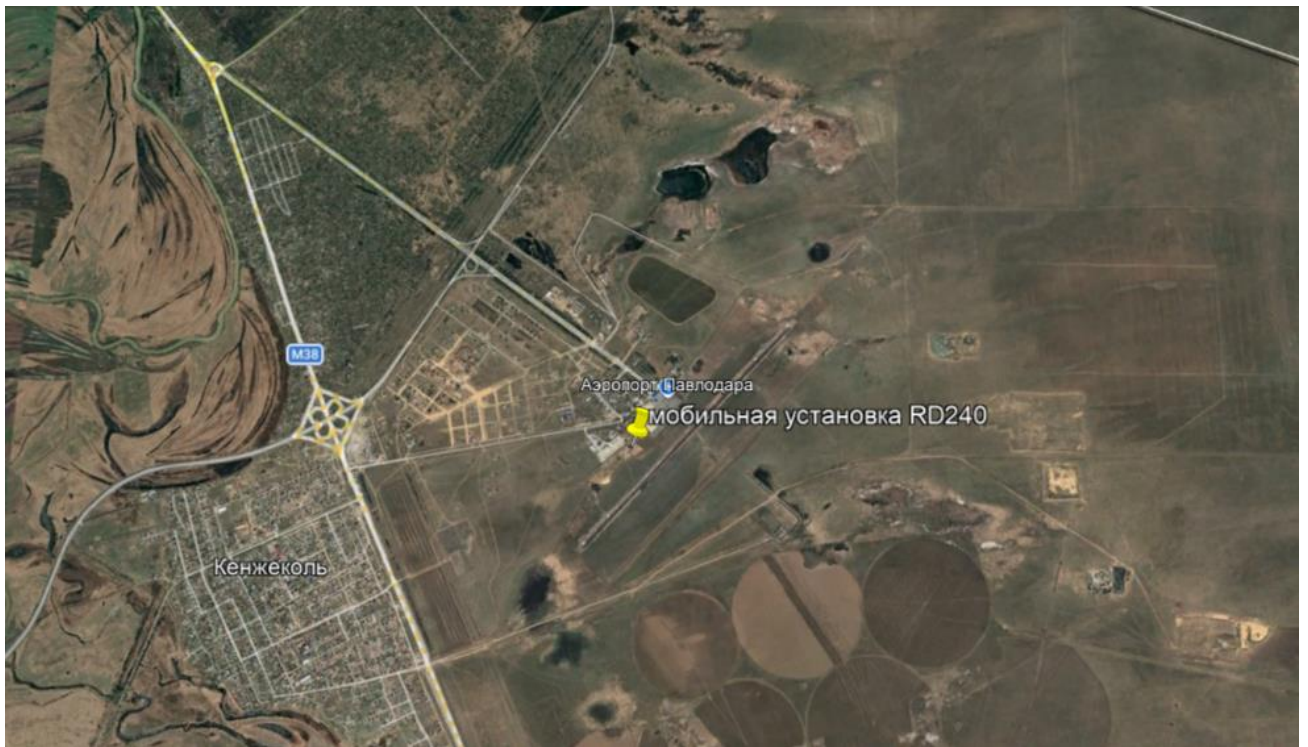


Рис.1 – Ситуационная карта- схема месторасположения мобильной асфальтобетонной/асфальтосмесительной установки модульного типа RD240

15.2. ОПИСАНИЕ ЗАТРАГИВАЕМОЙ ТЕРРИТОРИИ С УКАЗАНИЕМ ЧИСЛЕННОСТИ ЕЕ НАСЕЛЕНИЯ, УЧАСТКОВ, НА КОТОРЫХ МОГУТ БЫТЬ ОБНАРУЖЕНЫ ВЫБРОСЫ И ИНЫЕ НЕГАТИВНЫЕ ВОЗДЕЙСТВИЯ НАМЕЧАЕМОЙ ДЕЯТЕЛЬНОСТИ НА ОКРУЖАЮЩУЮ СРЕДУ, С УЧЕТОМ ИХ ХАРАКТЕРИСТИК И СПОСОБНОСТИ ПЕРЕНОСА В ОКРУЖАЮЩУЮ СРЕДУ; УЧАСТКОВ ИЗВЛЕЧЕНИЯ ПРИРОДНЫХ РЕСУРСОВ И ЗАХОРОНЕНИЯ ОТХОДОВ

Проектируемый объект расположен на территории аэропорта г.Павлодар.

Ближайшие населенные пункты в 6,5 км северо-западу - г. Павлодар и в 1,55 км юго западу - с. Кенжеколь Павлодарской области.

Павлодар - город в Республике Казахстан, административный центр одноимённой области. Расположен на правом берегу реки Иртыш, самой протяженной в стране.

Согласно информации Бюро национальной статистики Агентства по стратегическому планированию и реформам РК численность населения Павлодарской области на 1 декабря 2025г. составила 745,6 тыс. человек, в том числе 532,9 тыс. человек (71,5%) – городских, 212,7 тыс. человек (28,5%) – сельских жителей.

ТОО «ВекторSolano» не имеет объектов захоронения отходов. На территории предприятия осуществляется временное хранение отходов (на срок не более 6 месяцев).

Все образующиеся отходы подлежат размещению только в специально отведенных и оборудованных местах.

Опасные отходы направляются специализированным организациям, имеющим лицензию на выполнение работ (оказание услуг) по переработке, обезвреживанию, утилизации и (или) уничтожению опасных отходов (п 1 ст.336 ЭК РК).

Неопасные отходы направляются специализированным организациям, подавшим уведомление о начале по сбору, сортировке и (или) транспортировке отходов, восстановлению и (или) уничтожению неопасных отходов (п 1 ст.337 ЭК РК).

В результате намечаемой деятельности ТОО «ВекторSolano» не планирует осуществлять извлечения природных ресурсов.

В районе размещения объекта или прилегающей территории зоны заповедников, памятники архитектуры отсутствуют.

Учитывая прогнозные концентрации химического загрязнения атмосферы, результаты расчета рассеивания приземных концентраций загрязняющих веществ в атмосферном воздухе, существенных воздействий на жизнь и здоровье людей, условия их проживания и деятельности оказываться не будет.

15.3. НАИМЕНОВАНИЕ ИНИЦИАТОРА НАМЕЧАЕМОЙ ДЕЯТЕЛЬНОСТИ, ЕГО КОНТАКТНЫЕ ДАННЫЕ

Наименование ТОО «ВекторSolano»
Юридический адрес: РК, ВКО, г. Усть-Каменогорск, ул. Доватора, д. 7/1.
Место нахождения объекта: Республика Казахстан, Павлодарская область, Павлодар Г.А., г.Павлодар, Аэропорт.
БИН 181140003977
Директор – Картышов Максим Анатольевич.
тел. +7 771 051 1212 (директор)
e-mail: vsolano2022@mail.ru

15.4. КРАТКОЕ ОПИСАНИЕ НАМЕЧАЕМОЙ ДЕЯТЕЛЬНОСТИ

По намечаемой деятельности получено Заключение об определении сферы охвата оценки воздействия на окружающую среду и (или) скрининга воздействий намечаемой деятельности, выданного РГУ «Департамент экологии по Павлодарской области Комитета экологического регулирования и контроля Министерства экологии и природных ресурсов Республики Казахстан» от 29.01.2026 г. № KZ06VWF00503383 (приложение 2).

Объектом намечаемой деятельности является «Эксплуатация мобильной асфальтобетонной/асфальтосмесительной установки модульного типа RD240» ТОО «ВекторSolano».

Начало реализации намечаемой деятельности планируется на начало 2026 года, завершение реализации - конец 2027 года.

Режим работы производственной базы – в одну смену продолжительностью 8 ч (в теплый и переходный период года).

15.5. КРАТКОЕ ОПИСАНИЕ СУЩЕСТВЕННЫХ ВОЗДЕЙСТВИЙ НАМЕЧАЕМОЙ ДЕЯТЕЛЬНОСТИ НА ОКРУЖАЮЩУЮ СРЕДУ, ВКЛЮЧАЯ ВОЗДЕЙСТВИЯ НА ПРИРОДНЫЕ КОМПОНЕНТЫ И ИНЫЕ ОБЪЕКТЫ

15.5.1 Жизнь и (или) здоровье людей, условия их проживания и деятельности

Проведение планируемых работ на территории действующего предприятия не окажет негативного воздействия на условия проживания местного населения.

Воздействие рассматриваемого объекта на жизнь и здоровье населения характеризуется на низком уровне.

Проведение работ косвенно приведет к улучшению условий проживания населения, что следует отнести к прямому положительному воздействию.

15.5.2 Биоразнообразие (в том числе растительный и животный мир, генетические ресурсы, природные ареалы растений и диких животных, пути миграции диких животных, экосистемы)

Воздействие намечаемой деятельности на растительный мир оценивается как незначительное (не вызывающее необратимых последствий).

Воздействие намечаемой деятельности на животный мир оценивается как незначительное (не вызывающее необратимых последствий).

Территория рассматриваемого объекта находится вне земель государственного лесного фонда и особо охраняемых природных территорий. Намечаемая деятельность, строительство второй линии, предполагается в границах территории существующего сернокислотного завода. Животные и растительность занесенные в Красную Книгу РК на рассматриваемой территории отсутствуют.

Вырубка деревьев, уничтожение травянистой растительности не предусматривается.

В соответствии с п.2 ст.15, п.1 ст.17 Закона РК «Об охране, воспроизводстве и использовании животного мира» предусматриваются следующие мероприятия по предотвращению воздействия на животный и растительный мир:

➤ Не допускаются любые действия, которые могут привести к гибели сокращению численности или нарушению среды обитания объектов животного мира;

➤ Запрещается кормление и приманка диких животных и их изъятие;

➤ Запрещен любой вид охоты и браконьерство;

➤ Запрещено уничтожение животных, разрушение их гнезд, нор, жилищ;

➤ Запрещено уничтожение растительности и иные действия, ухудшающие условия среды обитания животных;

➤ Запрещено внедорожное перемещение автотранспорта и спецтехники;

➤ Проводится инструктаж персонала о недопустимости охоты на животный мир, уничтожение пресмыкающихся;

➤ Недопущение проливов нефтепродуктов и других реагентов, а в случае их возникновения оперативная ликвидация;

➤ Запрещается под кроной деревьев складировать материалы и ставить машины, технику;

➤ Обязательное поддержание в чистоте территории промплощадки и прилегающих площадей, отходы потребления и производства хранить в контейнерах с крышками на оборудованных площадках;

➤ Обязательное соблюдение границ территорий, отведенных в постоянное или временное пользование для осуществления производственной деятельности;

➤ Обеспечение соответствия используемой техники экологическим требованиям (по токсичности отработанных газов, по шумовым характеристикам).

15.5.3 Земли (в том числе изъятие земель), почвы (в том числе включая органический состав, эрозию, уплотнение, иные формы деградации)

Изъятие земель не требуется, снятие плодородного слоя почвы не предусматривается.

Реализация намечаемой деятельности предусматривается в условиях действующего предприятия.

15.5.4 Воды (в том числе гидроморфологические изменения, количество и качество вод)

Согласно ответа РГУ "Ертисская бассейновая инспекция по регулированию, охране и использованию водных ресурсов Комитета по регулированию, охране и использованию водных ресурсов Министерства водных ресурсов и ирригации Республики Казахстан" №ЗТ-2026-00152312 от 20.01.2026 года в пределах границ угловых точек географических координат водных объектов не имеется (приложение 4).

Ближайший водный объект в северо-западном направлении – река Усолка, на расстоянии 3.5 км.

Забор воды из поверхностного водотока не предусматривается. Воздействие на гидрологический режим поверхностных водотоков исключается.

Источником водоснабжения проектируемого объекта является привозная вода.

Намечаемая деятельность рассматриваемого объекта не окажет вредного воздействия на поверхностные и подземные воды при соблюдении природоохранных мероприятий.

Влияние объекта в период проведения работ на качество и количество поверхностных и подземных вод отсутствует.

15.5.5 Атмосферный воздух

Кумулятивных и трансграничных воздействий не прогнозируется.

По масштабам распространения загрязняющих веществ в атмосферном воздухе, в период проведения работ, относится к локальному типу загрязнения. Интенсивность воздействия на атмосферный воздух находится в пределах допустимых норм.

Граница области воздействия на атмосферный воздух объекта определена как проекция замкнутой линии на местности, ограничивающая область, за границей которой соблюдаются экологические нормативы качества атмосферного воздуха и удовлетворяет соотношению $C_{\text{ппр}}/C_{\text{сзв}} \leq 1$,

где $C_{\text{ппр}}$ – расчетная концентрация загрязняющего вещества в приземном слое воздуха;

$C_{\text{сзв}}$ – предельно-допустимая максимально-разовая концентрация загрязняющего вещества, утвержденная государственным органом в сфере санитарно-эпидемиологического благополучия населения.

В соответствии с санитарными правилами «Санитарно-эпидемиологические требования к санитарно защитным зонам объектов, являющихся объектами воздействия на среду обитания и здоровье человека», утвержденных приказом МЗ РК от 11.01.2022 года №ҚР ДСМ-2, минимальный размер санитарно-защитной зоны составляет 1000 м (приложение 1, раздел 14, п.14, пп.4 производство асфальтобетона).

Согласно расчетам (расчетный прямоугольник размером 4978x2620 м), с применением метода моделирования рассеивания загрязняющих веществ установлено, что максимальные концентрации составят:

- на границе СЗЗ азота диоксид 0.503939ПДК, сера диоксид 0.297552ПДК, пыль неорганическая 70-20 0.165219ПДК;

- на границе жилой зоны азота диоксид 0.364352ПДК, сера диоксид 0.214919ПДК, пыль неорганическая 70-20 0.107774ПДК.

Расчет приземных концентраций был произведен на суммарный максимальный выброс загрязняющих веществ, без учета фоновых концентраций.

Дополнительно был произведен расчет рассеивания с учетом выбросов при реализации проекта «Реконструкция искусственной взлетно-посадочной полосы, рулежной дорожки, перрона, со строительством рд – б аэропорта «Павлодар» Павлодарской области». При реконструкции объекта действуют 1 неорганизованный и 1 организованный источники выбросов загрязняющих веществ в атмосферу, содержащие в общей сложности 31 наименование загрязняющих веществ.

Согласно расчетам с учетом выбросов при реализации проекта реконструкции (расчетный прямоугольник размером 4978x2620 м), с применением метода моделирования рассеивания загрязняющих веществ установлено, что максимальные концентрации составят:

- на границе СЗЗ азота диоксид 0.521772ПДК, сера диоксид 0.297737ПДК, пыль неорганическая 70-20 0.165370ПДК;

- на границе жилой зоны азота диоксид 0.367567ПДК, сера диоксид 0.215177ПДК, пыль неорганическая 70-20 0.107869ПДК.

В результате расчётов рассеивания установлено, что максимальные приземные концентрации загрязняющих веществ не превысят гигиенических нормативов на границе санитарно-защитной зоны и на границе с жилой зоной.

Результаты расчетов уровня загрязнения атмосферы от деятельности предприятия в виде таблицы и ситуационных карт-схем с нанесёнными на них изолиниями расчетных концентраций представлены в приложении 10.

Граница области воздействия на атмосферный воздух находится в пределах санитарно-защитной зоны.

Воздействие на атмосферный воздух оценивается как допустимое.

15.5.6 Сопротивляемость к изменению климата экологических и социально-экономических систем

Рассматриваемый объект не является источником парниковых газов, в связи с чем не оказывает влияние на изменение климата.

15.5.7 Материальные активы, объекты историко-культурного наследия (в том числе архитектурные и археологические)

Финансирование проекта намечаемой деятельности намечается за счет капитала оператора объекта, дополнительных взносов в имущество и иных не запрещенных законодательными актами РК способов привлечения капитала, также рассматривается привлечение кредитных и иных займов.

В районе размещения объекта или прилегающей территории зоны заповедников, памятники архитектуры отсутствуют.

Согласно ст.30 Закона РК от 26 декабря 2019 года № 288-VI ЗРК «Об охране и использовании объектов историко-культурного наследия» в случае обнаружения объектов, имеющих историческую, научную, художественную и иную культурную ценность, физические и юридические лица обязаны приостановить дальнейшее ведение работ и в течение трех рабочих дней сообщить об этом уполномоченному органу и местным исполнительным органам областей, городов республиканского значения, столицы.

15.5.8 Ландшафты, взаимодействие указанных объектов.

В административном отношении территория расположения намечаемой деятельности находится на территории аэропорта г.Павлодар.

Ближайшие населенные пункты в 6,5 км северо-западу - г. Павлодар и в 1,55 км юго западу - с. Кенжеколь Павлодарской области.

Непосредственно с территорией завода не граничат площадки крестьянских хозяйств.

Земли особо охраняемых территорий и ценные природные комплексы (заповедники, заказники, памятники природы) вблизи расположения участка намечаемой деятельности отсутствуют.

В соответствии с п.2 ст.15, п.1 ст.17 Закона РК «Об охране, воспроизводстве и использовании животного мира» предусматриваются следующие мероприятия по предотвращению воздействия на животный и растительный мир:

➤ Не допускаются любые действия, которые могут привести к гибели сокращению численности или нарушению среды обитания объектов животного мира;

➤ Запрещается кормление и приманка диких животных и их изъятие;

➤ Запрещен любой вид охоты и браконьерство;

➤ Запрещено уничтожение животных, разрушение их гнезд, нор, жилищ;

➤ Запрещено уничтожение растительности и иные действия, ухудшающие условия среды обитания животных;

➤ Запрещено внедорожное перемещение автотранспорта и спецтехники;

➤ Проводится инструктаж персонала о недопустимости охоты на животный мир, уничтожение пресмыкающихся;

➤ Недопущение проливов нефтепродуктов и других реагентов, а в случае их возникновения оперативная ликвидация;

➤ Запрещается под кроной деревьев складировать материалы и ставить машины, технику;

➤ Обязательное поддержание в чистоте территории промплощадки и прилегающих площадей, отходы потребления и производства хранить в контейнерах с крышками на оборудованных площадках;

➤ Обязательное соблюдение границ территорий, отведенных в постоянное или временное пользование для осуществления производственной деятельности;

➤ Обеспечение соответствия используемой техники экологическим требованиям (по токсичности отработанных газов, по шумовым характеристикам).

15.6. ИНФОРМАЦИЯ О ПРЕДЕЛЬНЫХ КОЛИЧЕСТВЕННЫХ И КАЧЕСТВЕННЫХ ПОКАЗАТЕЛЯХ ЭМИССИЙ, ФИЗИЧЕСКИХ ВОЗДЕЙСТВИЙ НА ОКРУЖАЮЩУЮ СРЕДУ, ПРЕДЕЛЬНОМ КОЛИЧЕСТВЕ НАКОПЛЕНИЯ ОТХОДОВ, А ТАКЖЕ ИХ ЗАХОРОНЕНИЯ, ЕСЛИ ОНО ПЛАНИРУЕТСЯ В РАМКАХ НАМЕЧАЕМОЙ ДЕЯТЕЛЬНОСТИ

Выбросы в атмосферу

При реализации проекта источниками загрязнения атмосферного воздуха являются:

Ист. №0001-01 – Маслонагревательная станция

Ист. №0001-02 - Барабан сушильный с горелкой на угле

Ист. №6001-01-06 – Бункер-дозатор

Ист. №6002 – Элеватор горячего материала

Ист. №6003 – Грохот вибрационный

Ист. №6004-Элеватор пыли

Ист. №6005-Элеватор минерального порошка

Ист. №6006-Силос собственного заполнителя, 50м³

Ист. №6007-Силос привозного заполнителя, 45м³

Ист. №6008- Расходные битумные емкости, 50 м³

Ист. №6009- Склад хранения инертных материалов

Ист. №6010- Спецтехника

Всего эмиссии в окружающую среду загрязняющих веществ на период осуществления работ составят – 47,04697891 т/год (10,02173406 г/сек).

К физическим воздействиям относятся: шум, вибрация, электромагнитные поля, ионизирующее излучение радиоактивных веществ, тепловое излучение, ультрафиолетовое и видимое излучения, возникающие в результате хозяйственной деятельности предприятий.

Основными источниками шума и вибрации на производстве являются вентиляционное оборудование асфальтосмесительной установки, насосы для перекачки топлива.

Применение современного оборудования, применяемые меры по минимизации воздействия шума позволяют говорить о том, что установленные нормы не будут превышать. В связи с этим, сверхнормативное воздействие шумовых факторов на людей и другие живые организмы не ожидается.

Дополнительных мероприятий по снижению шумового воздействия не требуется, так как влияние шумов на ближайшие жилые массивы от предприятия оценивается как незначительное в связи с удалённостью размещения жилой зоны.

Источником электромагнитных полей (ЭМП), излучаемых во внешнее пространство, является любое техническое устройство, использующее либо вырабатывающее электрическую энергию. Источниками электромагнитного излучения являются насосное оборудование, вентиляторы, воздуходувки, электростанции. Специфика намечаемой деятельности не предусматривает наличие источников значительного электромагнитного излучения, способных повлиять на уровень электромагнитного фона. Качественная оценка электромагнитного воздействия при проведении работ на окружающую среду принимается как незначительное воздействие.

Источниками теплового воздействия при осуществлении намечаемой деятельности на участке работ будут являться работа двигателей используемого оборудования и техники. Тепловое воздействие при реализации намечаемой деятельности оценивается незначительными величинами. Объемы выхлопных газов при работе техники и оборудования предприятия крайне незначительны и не могут повлиять на природный температурный уровень района.

Тепловое воздействие на водные объекты при реализации намечаемой деятельности исключается ввиду отсутствия эмиссий в водную среду.

Источники радиационного воздействия. Обобщенная характеристика радиационной обстановки в районе намечаемой деятельности приводится по данным государственного контроля согласно отчету «Информационный бюллетень

о состоянии окружающей среды по Павлодарской области за 2025 год», выполненного ФРГП на ПХВ «Казгидромет» по Павлодарской области. Наблюдения за уровнем гамма-излучения на местности осуществлялись ежедневно на 7-и метеорологических станциях (Актогай, Баянаул, Ертис, Павлодар, Шарбакты, Экибастуз, Коктобе) и на 1-ом автоматическом посту наблюдений за загрязнением атмосферного воздуха г. Аксу (ПНЗ №1) (рис.5). Средние значения радиационного гамма-фона приземного слоя атмосферы по населенным пунктам области находились в пределах 0,00-0,34 мкЗв/ч. В среднем по области радиационный гамма-фон составил 0,12 мкЗв/ч и находился в допустимых пределах. Наблюдение за радиоактивным загрязнением приземного слоя атмосферы на территории Павлодарской области осуществлялся на 3-х метеорологических станциях (Ертис, Павлодар, Екибастуз) путем отбора проб воздуха горизонтальными планшетами.

Среднесуточная плотность радиоактивных выпадений в приземном слое атмосферы на территории области колебалась в пределах 1,0–5,1 Бк/м². Средняя величина плотности выпадений по области составила 1,9 Бк/м², что не превышает предельно-допустимый уровень.

Отходы

Объем образования отходов по намечаемой деятельности:

– 0,4075 т/год.

Основными образующимися отходами являются:

№ п/п	Наименование отхода	Код идентификации отхода	Вид отхода	Объем образования отходов, т/год
1	Смешанные коммунальные отходы	200301	Неопасный	0,4075

Отходы временно складироваться на специальной площадке, оборудованной в соответствии с Санитарными правилами "Санитарно-эпидемиологические требования к сбору, использованию, применению, обезвреживанию, транспортировке, хранению и захоронению отходов производства и потребления", утвержденных приказом и.о. Министра здравоохранения Республики Казахстан от 25 декабря 2020 года № ҚР ДСМ-331/2020. Площадка покрыта твердым и непроницаемым материалом, ограждена с трех сторон на высоту, исключающей возможность распространения (разноса) отходов ветром.

По мере накопления, но не реже чем 1 раз в 6 месяцев отходы вывозятся автотранспортом специализированной организации. Утилизация осуществляется по договору на территории сторонней организации.

Опасные отходы направляются специализированным организациям, имеющим лицензию на выполнение работ (оказание услуг) по переработке, обезвреживанию, утилизации и (или) уничтожению опасных отходов (п 1 ст.336 ЭК РК).

Неопасные отходы направляются специализированным организациям, подавшим уведомление о начале по сбору, сортировке и (или) транспортировке отходов, восстановлению и (или) уничтожению неопасных отходов (п 1 ст.337 ЭК РК).

ТОО «ВекторSolano» не имеет объектов захоронения отходов. На территории предприятия осуществляется временное хранение отходов (на срок не более 6 месяцев).

15.7. ИНФОРМАЦИЯ ПО АВАРИЙНЫМ СИТУАЦИЯМ

Промышленная безопасность при ведении строительно-монтажных работ и эксплуатации на территории предприятия обеспечивается путем:

- выполнения обязательных требований промышленной безопасности;
- допуска к применению на опасных производственных объектах технологий, технических устройств, материалов, прошедших процедуру подтверждения соответствия нормам промышленной безопасности;
- декларирования промышленной безопасности опасного производственного объекта;
- производственного контроля в области промышленной безопасности;
- аттестации юридических лиц на право проведения работ в области промышленной безопасности;
- мониторинга промышленной безопасности.

Контроль за выполнением всех мероприятий, связанных с промышленной безопасностью, охраной труда и промсанитарией на участке работ, возлагается на инженера по технике безопасности предприятия.

15.8. КРАТКОЕ ОПИСАНИЕ

Меры по предотвращению, сокращению воздействия на окружающую среду

Предотвращение загрязнения почвенного покрова

Планируется использование технологического оборудования герметичного, надежного и достаточно устойчивого к возможным механическим, термическим или химическим нагрузкам. Низкий процент возникновения утечек и разливов, которые могут оказать влияния на почвенный покров, будет достигаться путем использования надежного оборудования.

Предотвращение загрязнения водных объектов

Забор воды из поверхностного водотока не предусматривается.

Сбросов сточных вод в поверхностные водные источники не предусматривается.

Меры по компенсации потерь биоразнообразия, если намечаемая деятельность может привести к таким потерям;

Потерей биоразнообразия признается исчезновение или существенное сокращение видов растительного или животного мира на определенной территории в результате антропогенных воздействий.

Намечаемая деятельность не предусматривает:

- использование растительных ресурсов района;
- использование объектов животного мира, их частей, дериватов, полезных свойств и продуктов жизнедеятельности животных района;
- снос зеленых насаждений;
- генетические ресурсы не используются.

Возможные необратимые воздействия намечаемой деятельности на окружающую среду и причины, по которым инициатором принято решение о выполнении операций, влекущих таких воздействия

Необратимые воздействия при реализации намечаемой деятельности отсутствуют.

Способы и меры восстановления окружающей среды в случае прекращения намечаемой деятельности

Объектом намечаемой деятельности является Эксплуатация мобильной асфальтобетонной/асфальтосмесительной установки модульного типа RD240 ТОО «ВекторSolano».

Прекращение намечаемой деятельности планируется при полном удовлетворении потребности в асфальтобенной смеси для реализации реконструкции взлетно-посадочной полосы аэропорта г.Павлодар.

Схема АБЗ компактна, планировка рациональная, спроектирована по модульному типу, что делает удобным транспортировку и монтаж. В комплекте поставляется металлический фундамент, обустройство площадки не требуется. Также конструкция модульной установки предусматривает наличие площадок для доступа персонала при техническом обслуживании комплектующих. Обустройство дополнительных площадок не требуется. В связи с чем рекультивация не требуется. После окончания работ, земли передаются основному землепользователю, для дальнейшего использования, в соответствии с их целевым назначением.

15.9. СПИСОК ИСТОЧНИКОВ ИНФОРМАЦИИ, ПОЛУЧЕННОЙ В ХОДЕ ВЫПОЛНЕНИЯ ОЦЕНКИ ВОЗДЕЙСТВИЯ НА ОКРУЖАЮЩУЮ СРЕДУ

Информация, полученная в ходе выполнения оценки воздействия на окружающую среду, получена из следующих источников:

– Справка Филиал РГП «Казгидромет» по Павлодарской области № 32-2-03/31 от 16.01.2026 года по данным метеорологической станции Павлодар.

– Справка официального сайта РГП «Казгидромет» Министерства экологии и природных ресурсов Республики Казахстан по состоянию на 27.01.2026 года об отсутствии наблюдений (<https://www.kazhydromet.kz/ru>).

– Ответ РГУ «Ертисская бассейновая инспекция по регулированию, охране и использованию водных ресурсов Комитета по регулированию, охране и использованию водных ресурсов Министерства водных ресурсов и ирригации Республики Казахстан» №ЗТ-2026-00152312 от 20.01.2026г.;

– Ответ РГУ «Павлодарская областная территориальная инспекция лесного хозяйства и животного мира» Комитета лесного хозяйства и животного мира Министерства экологии и природных ресурсов Республики Казахстан» №ЗТ-2026-00151911 от 22.01.2026 года;

- Ответ ГУ "Управление ветеринарии Павлодарской области" №ЗТ-2026-00152331 от 23.01.2026 года;

– Ответ ГУ «Управление культуры, развития языков и архивного дела Павлодарской области» №ЗТ-2026-00151886 от 16.01.2026 года.