

Товарищество с ограниченной ответственностью «Projects World ECO Group»
Государственная лицензия на оказание услуг №01838Р от 03.06.2016 г.

УТВЕРЖДАЮ

Директор

ТОО «Ленгір Кыш»

Акбердиев С.С.

2026 г.



ПРОЕКТ
нормативов допустимых выбросов (НДВ)
для месторождения «Тогузское-2»
расположенного в Толебиинском районе Туркестанской области

Директор

ТОО «Projects World ECO Group»



Карасаев Т.М.

г. Актобе, 2026 год

Список исполнителей:

Исполнитель	Должность	Выполненный объем работ
Карасаев Т.М.	Директор	Обзор нормативных документов, общественное руководство и контроль
Абилаев Б.Ж.	Руководитель отдела экологического проектирования и нормирования	Ответственный исполнитель

АННОТАЦИЯ

Проект нормативов допустимых выбросов (НДВ) для месторождения «Тоғузское-2» по добыче суглинков расположенного в Толебийском районе Туркестанской области ТОО «Ленгір Қыш» разработан специалистами ТОО «Projects World ECO Group», согласно договора на оказание услуг.

Настоящим проектом предусматривается определение количественных и качественных характеристик загрязнения окружающей среды при разработке на месторождения «Тоғузское-2» расположенного в Толебийском районе Туркестанской области

Заказчиком проекта является ТОО «Ленгір Қыш».

На период 2026-2035 гг. предприятие выбрасывает в атмосферу загрязняющие вещества от 7 неорганизованных источников выбросов загрязняющих веществ в атмосферу.

Валовый выброс вредных веществ, отходящих от нормируемых источников загрязнения атмосферы при разработке месторождения «Тоғузское 2» по добыче суглинков составит:

- **8.70482** т/год за в период 2026-2030 гг.,
- **12.70482** т/год за в период 2031-2033 гг.,
- **14.70482** т/год за в период 2024 г.,
- **15.70482** т/год за в период 2025г.

Согласно условию методики по определению нормативов допустимых выбросов, выбросы предприятия принимаются за допустимые, так как максимальные приземные концентрации выбрасываемых веществ на границе санитарно-защитной зоны не превышают ПДК для населенных мест.

В проекте предложены нормативы допустимых выбросов, выполнен предварительный расчет суммы платежей за эмиссии. Плата за выбросы загрязняющих веществ от стационарных источников предприятия будет производиться на основании данных о фактическом расходе сырья и материалов, а также на основании фактических концентраций, полученных при выполнении инструментальных замеров аккредитованной лабораторией предприятия.

Инициатор: ТОО "Ленгір Қыш", 161116, Республика Казахстан, Туркестанская Область, Толебийский Район, Аккумский С.О., С.Момынай, Квартал Учетный Квартал 016, Здание № 397, 080840007083, Акбердиев Сапаргали Сарсенбаевич,

Содержание

	Список исполнителей	2
	Аннотация	3
	Содержание	4
	Введение	5
1.	Общие сведения об операторе	6
2.	Характеристика оператора как источника загрязнения атмосферы	8
2.1.	Краткая характеристика технологии производства и технологического оборудования.....	8
2.2.	Краткая характеристика существующих установок очистки газа.....	13
2.3.	Оценка степени применяемой технологии, технического и пылегазоочистного оборудования.....	13
2.4.	Перспектива развития предприятия	13
2.5.	Параметры выбросов загрязняющих веществ в атмосферу для расчета НДВ.....	13
2.6.	Характеристика аварийных и залповых выбросов.....	20
2.7.	Перечень загрязняющих веществ, выбрасываемых в атмосферу.....	20
2.8.	Обоснование полноты и достоверности исходных данных.....	24
3.	Проведение расчетов рассеивания	25
3.1.	Метеорологические характеристики и коэффициенты, определяющие условия рассеивания загрязняющих веществ, в атмосфере города	25
3.2.	Результаты расчетов уровня загрязнения атмосферы.....	25
3.3.	Предложения по нормативам допустимых выбросов.....	27
3.4.	Обоснование размера санитарно-защитной зоны (СЗЗ).....	29
4.	Мероприятия по регулированию выбросов при неблагоприятных метеорологических условиях	30
5.	Контроль соблюдения нормативов допустимых выбросов	33
6.	Расчет платежей за эмиссии в окружающую среду	37
	Список литературы	38
	Приложения	
	Приложение 1. Лицензия на выполнение работ	
	Приложение 2. Карты-схемы	
	Приложение 3. Расчет выбросов загрязняющих веществ в атмосферу	
	Приложение 4. Карты и расчет рассеивания загрязняющих веществ в атмосферу	
	Приложение 5. Бланк инвентаризации	

ВВЕДЕНИЕ

НДВ устанавливается для каждого источника загрязнения атмосферы (и для каждой примеси, выбрасываемой этим источником) таким образом, что выбросы загрязняющих веществ от данного источника и от совокупности источников с учетом перспективы развития и рассеивания загрязняющих веществ в атмосфере не создавали приземную концентрацию, превышающую значение максимально разовой предельно допустимой концентрации.

Основная цель инвентаризации выбросов - выявление всех источников выбросов, систематизация сведений о них, о режиме работы, определение качественных и количественных характеристик каждого источника.

Разработка Проекта нормативов допустимых выбросов загрязняющих веществ в окружающую среду выполнена в соответствии с требованиями нормативных документов и законодательства Республики Казахстан в области охраны окружающей среды, а именно:

- Экологический кодекс Республики Казахстан» от 2.01.2021 г, № 400-VI ЗРК;
- Методика определения нормативов эмиссий в окружающую среду, №63 от 10.03.2021 г.;
- РНД 211.2.02.02-97. Рекомендациями по оформлению и содержанию проектов нормативов ПДВ для предприятий Республики Казахстан;
- Иных действующих законодательных и нормативных документов Республики Казахстан, действующих в Республике Казахстан.

Дополнительная литература по разработке проекта приведена в списке литературы.

Целью настоящего Проекта нормативов предельно допустимых выбросов загрязняющих веществ являлось:

- ✓ установление нормативов предельно допустимых выбросов загрязняющих веществ в атмосферу по предприятию, так и по отдельным источникам загрязнения атмосферы.
- ✓ организация контроля, соблюдения установленных норм выбросов загрязняющих веществ в атмосферу.

Адрес исполнителя: ТОО «Projects World ECO Group»

РК, г.Актобе, ж/м Каргалы, дом №18, кв 99

Тел.: + 7 702 392-37-07

E-mail: baur88_8888@mail.ru

Наименование оператора - ТОО «Ленгір Қыш»

Юридический адрес - РК, Туркестанская область, Толебийский Район, Аккумуляторный С.О., С.Момынай, Квартал Учетный Квартал 016, Здание № 397.

Почтовый адрес оператора: lenger_kish@mail.ru

Вид деятельности – Добыча и переработка общераспространенных полезных ископаемых свыше 10 тыс. тонн в год

Место нахождения объекта: Месторождение глинистых пород (суглинки) «Тогузское-2» в административном отношении расположено в Толебийском районе Туркестанской области Республики Казахстан, в 1,2 км на северо-восток от г. Ленгер

Географические координаты:

1 - с.ш.42° 11' 45.17"в.д. 69° 55' 54.00";

- 2 – с.ш. $42^{\circ} 11' 45.71''$ в.д. $69^{\circ} 55' 56.23''$;
- 3 – с.ш. $42^{\circ} 11' 45,65''$ в.д. $69^{\circ} 56' 04,69''$;
- 4 – с.ш. $42^{\circ} 11' 42,11''$ в.д. $69^{\circ} 56' 05,50''$;
- 5 – с.ш. $42^{\circ} 11' 40,29''$ в.д. $69^{\circ} 55' 59,42''$;
- 6 – с.ш. $42^{\circ} 11' 41,00''$ в.д. $69^{\circ} 55' 54,00''$;

РАЗДЕЛ 1. ОБЩИЕ СВЕДЕНИЯ ОБ ОПЕРАТОРЕ

Настоящий «План горных работ на добычу суглинков месторождения Тогузское-2 (участок 1) расположенного в Толебийском районе Туркестанской области», составлено в части добычи на контрактной территории, в пределах проектируемого карьера в контуре горного отвода в участке расширения.

Недропользователем является ТОО «ЛЕНГІР ҚЫШ» согласно Контракта №526 от 8 февраля 2017 года и и результатов проведенных геологоразведочных работ на расширяемой участок. Срок действия Контракта 25 лет (до 2038 года).

В 2025 году был произведен подсчет запасов суглинков месторождения Тогузское-2 (участок 1) расположенного в Толебийском районе Туркестанской области.

Объем добычи составляет согласно рабочей программе в 2026-2030 годы – 30,0 тыс. м3, в 2031-3033 годы – 60,0 тыс. м3, в 2034 году 90 тыс. м3, с 2035-2037 годы – 100,0 тыс. м3, и в 2038 году 107,0 тыс. м3.

Руководством при составлении Плана на месторождении послужили следующие законодательные и нормативные документы:

- Кодекс РК «О недрах и недропользовании» №291-IV ЗРК от 24.06.2010г.
- Нормы технологического проектирования.
- «Правила обеспечения промышленной безопасности для опасных производственных объектов, ведущих горные и геологоразведочные работы» Утверждены приказом Министра по инвестициям и развитию Республики Казахстан от 30 декабря 2014 года № 352.
- Закон Республики Казахстан «О гражданской защите» от 11 апреля 2014 года № 188-V.

При составлении плана были использованы:

1. Техническое задание на План горных работ на добычу;
2. «Отчет о результатах поисково-оценочных работ с оценкой запасов суглинков месторождения Тогузское-2 (участок 1) в Толебийском районе Туркестанской области Республики Казахстан, выполненных в 2025 году на основании дополнения в Контракт №526 от 8 февраля 2017 года».

Назначение объекта недропользования:

В связи с развитием промышленно-строительной отрасли в регионе, возникла потребность в строительных материалах, что повлекло за собой увеличение потребности в сырье. Объем добычи составляет согласно рабочей программе в 2026-2030 годы – 30,0 тыс. м3, в 2031-3033 годы – 60,0 тыс. м3, в 2034 году 90 тыс. м3, с 2035-2037 годы – 100,0 тыс. м3, и в 2038 году 107,0 тыс. м3.

Добычные работы:

Поля проектируемого к отработке карьера имеют форму четырехугольника. Вскрытие карьера осуществляется внутренней траншеей (в рабочей зоне карьера).

Положение траншей при отработке карьера, определено исходя из условия расстояния транспортирования, расположением складов почвенно-растительного слоя, проработками календарного планирования по развитию карьерного пространства для обеспечения планируемых объемов добычи.

Выемка полезного ископаемого предусматривается без проведения предварительного рыхления.

Производство горно-капитальных работ (ГКР) на карьере осуществляется оборудованием, подобным предусмотренному и для их эксплуатации.

Принятые проектные решения в части режима работы и системы разработки карьера в целом остаются обязательными и для производства ГКР.

Работы по подготовке месторождения заключаются в снятии покрывающих пород, представленных почвенно-растительным слоем.

Почвенно-растительный слой срезается бульдозером и перемещается за границы карьерного поля, где он формируется в компактные отвалы (бурты), располагаемые вдоль границ карьеров.

Производительность карьера на вскрышных работах определена с учетом технологии ведения горных работ, запасов суглинков и коэффициента вскрыши.

Покрывающие породы месторождения представлены почвенно-растительным слоем мощностью 0,1-0,3м.

Почвенно-растительный слой по карьеру будет срезан бульдозером – SHANTUI SD32 и перемещен за границы карьерных полей на расстояние 50м от бортов карьера в компактные отвалы (бурты). Согласно технологии процесса выемки пород бульдозером, с увеличением расстояния транспортирования участок перемещения породы разбивают на равные части, в конце каждой части породу штабелируют в виде промежуточного склада, последовательно перемещаемого к месту разгрузки, т.е. процесс срезки породы и процесс волочения разделяют на несколько последовательных этапов.

Учитывая небольшие размеры и мощности карьера, на добычном уступе планируется в работе по одному добычному блоку. Отработка полезного ископаемого будет производиться экскаватором HYUNDAI R220LC-9S. Планом предусматривается валовая выемка полезного ископаемого.

Выемка суглинков производится боковыми проходками. Глубина копания экскаватора HYUNDAI R220LC-9S – 7,0м.

Доставка полезного ископаемого осуществляется автосамосвалами марки Nowo.

Для снятия ПРС предусмотрен бульдозер SHANTUI SD32.

Для зачистки рабочих площадок, планировки подъездов в карьере и подгребанию полезного ископаемого к экскаватору предусмотрен бульдозер SHANTUI SD32

Объем добычи составляет согласно рабочей программе в 2026-2030 годы – 30,0 тыс. м³, в 2031-3033 годы – 60,0 тыс. м³, в 2034 году 90 тыс. м³, с 2035-2037 годы – 100,0 тыс. м³, и в 2038 году 107,0 тыс. м³.

Режим работы карьера на добыче сезонный, с семидневной рабочей неделей, в 1 смену продолжительностью по 11 часов, количество рабочих смен составит добычных работах 300.

Месторождение глинистых пород (суглинки) «Тогузское-2» в административном отношении расположено в Толебийском районе Туркестанской области Республики Казахстан, в 1,2 км на северо-восток от г. Ленгер

Проектируемый карьер охватывает часть контура балансовых запасов месторождения, находящихся в контуре на добычу.

Координаты угловых точек контура на добычу

ПРОЕКТ нормативов допустимых выбросов (НДВ) для ТОО «Ленгір Кыш»

Номера угловых точек	Географические координаты	
	Северная широта	Восточная долгота
1	42° 11' 47,00"	69° 55' 54,00"
2	42° 11' 45,65"	69° 56' 04,69"
3	42° 11' 42,11"	69° 56' 05,50"
4	42° 11' 40,29"	69° 55' 59,42"
5	42° 11' 41,00"	69° 55' 54,00"
Площадь, кв. км	0,0424	

Нижняя граница ограничивается глубиной подсчета балансовых запасов суглинков, максимальная глубина отработки - до глубины 1,5 метров от дневной поверхности.

РАЗДЕЛ 2. ХАРАКТЕРИСТИКА ОПЕРАТОРА КАК ИСТОЧНИКА ЗАГРЯЗНЕНИЯ АТМОСФЕРЫ

2.1. Краткая характеристика технологии производства и технологического оборудования

Технические границы карьера определены с учетом рельефа местности, угла откоса уступов, предельного угла бортов карьера. Основные параметры элементов карьерной отработки установлены исходя из физико-механических свойств пород, применяемой техники и технологии в соответствии с Нормами технологического проектирования, и Правил обеспечения промышленной безопасности для опасных производственных объектов, ведущих горные и геологоразведочные работы.

Границы карьера в плане отстроены с учетом вовлечения в отработку всех утвержденных запасов, для чего осуществлена разноска бортов карьера.

Максимальная глубина карьера Тогузское-2 (участок 1) – 15,0 м.

Углы наклона рабочих уступов: 35°.

Производительность и режим работы карьера

Объем добычи составляет согласно рабочей программе в 2026-2030 годы – 30,0 тыс. м³, в 2031-3033 годы – 60,0 тыс. м³, в 2034 году 90 тыс. м³, с 2035-2037 годы – 100,0 тыс. м³, и в 2038 году 107,0 тыс. м³.

Работы по снятию прс и вскрыши будут выполняться в 2026 году 71 м³ в смену.

Отработка карьера с указанной производительностью в год обеспечивается в течении 25 лет до 2038г. до окончания срока Контракта №526 от 8 февраля 2017 года.

Режим работы карьера на добыче сезонный, с семидневной рабочей неделей, в 1 смену продолжительностью по 11 часов, количество рабочих смен составит добычных работах 300.

Система разработки

Системой разработки называют определенный порядок экономичного и безопасного удаления из карьерного пространства пустых пород, покрывающих месторождение, и выемки полезного ископаемого, при котором одновременно обеспечивается своевременная подготовка горизонтов и соразмерное развитие вскрышных и добычных работ в карьере.

Этот порядок обуславливается элементами и особенностями залегания полезного ископаемого, рельефом поверхности месторождения, применяемым оборудованием и его рабочими размерами.

В соответствии с «Правилами обеспечения промышленной безопасности для опасных производственных объектов, ведущих горные и геологоразведочные работы» и «Норм технологического проектирования предприятий промышленности нерудных строительных материалов», высота уступа принимается с учетом физико-механических свойств горных пород и полезного ископаемого, горнотехнических условий их залегания и принятого горного оборудования.

Принимая во внимание горнотехнические факторы, а также в соответствии с параметрами используемого в карьере погрузочного оборудования, характеристика которого приведена в горно-механической части настоящего проекта, месторождение предполагается отработать двумя уступами. Высота уступов на конец отработки колеблется от 5,0 до 9,0.

Основные факторы, учтенные при выборе системы разработки:

- 1) горно-геологические условия залегания полезного ископаемого, выдержанность по мощности, отсутствие внутренней вскрыши.
- 2) физико-механические свойства полезного ископаемого;
- 3) заданная годовая производительность;
- 4) среднее расстояние транспортирования полезного ископаемого.

Настоящим отчетом рекомендуется автотранспортная система разработки с циклическим забойно-транспортным оборудованием (экскаватор-автосамосвал).

Обводненную полезную толщу предусматривается обрабатывать гидромеханизированным способом с поточно-циклической технологией: земснаряд - пульпопровод - карта намыва - погрузчик (экскаватор) - автосамосвал.

Земснаряд будет использоваться только при надобности.

Предусматривается следующий порядок ведения горных работ на карьере:

1. Для осуществления последующих рекультивационных работ почвенно-растительный слой будет складироваться во временные отвалы (бурты).
2. Выемка и погрузка полезного ископаемого в забоях.
3. Транспортировка полезного ископаемого.

Для выполнения годовых объемов по приведенному порядку горных работ предусматриваются следующие типы и модели горного и транспортного оборудования:

- экскаватор HYUNDAI R220LC-9S – 1ед.;
- автосамосвал HOWO ZZ3257N3847A – 1 ед.;
- бульдозер SHANTUI SD32– 1ед.

При выборе параметров системы разработки учитывались следующие факторы:

- техническая оснащенность ТОО «ЛЕНГІР ҚЫШ»;
- горнотехнические условия месторождения.

Месторождения предусматривается обрабатывать 2 уступами, с высотой до 10,0 (5,0) м.

Исходя из физико-механических свойств разрабатываемых пород в соответствии с «Нормами технологического проектирования», и «Правилами обеспечения промышленной безопасности для опасных производственных объектов, ведущих горные и геологоразведочные работы» углы откоса рабочего уступа не должны превышать 35°.

Экסקавация добычных пород производится экскаватором HYUNDAI R220LC-9S, с вместимостью ковша 1,1-1,3м³.

Рабочая площадка служит для размещения на ней горного оборудования и транспортных коммуникаций. Ширина рабочей площадки определяется размерами и видами горнотранспортного оборудования, а также физико-механическими свойствами разрабатываемых пород. Расчет ширины рабочей площадки при погрузке суглинков в автосамосвалы принят в соответствии с «Нормами технологического проектирования предприятий промышленности нерудных строительных материалов»:

$$\text{Шр.п.} = A + \text{Пп} + \text{По} + \text{По}' + \text{Пб}, \text{ м}$$

где: A – ширина экскаваторной заходки;

Пп – ширина проезжей части;

По – ширина обочины с нагорной стороны – со стороны вышележащего уступа, м;

По' – ширина обочины с низовой стороны с учетом лотка и ограждения;

Пб – ширина полосы безопасности – призмы обрушения.

$$A = 1,5 \times R_k, \text{ м}$$

где: R_k – наибольший радиус копания, м.

Ширина экскаваторной заходки составит:

$$A = 1,5 \times 11,08 = 16,6 \text{ м}$$

Ширина рабочей площадки составит:

$$\text{Шр.п.} = 16,6 + 10,0 + 1,5 + 4,5 + 3 = 35,6 \text{ м}$$

Вскрышные работы и отвалообразование

Параллельно с ведением разработки вскрышных пород ведется формирование внешнего отвала. Внешние отвалы будут состоять из прса и вскрыши. В соответствии с принятой в проекте системой разработки месторождения породы вскрыши будут доставляться автомобильным транспортом и складироваться во внешний бульдозерный отвал. Данный отвал расположен в северной части за контуром балансовых запасов. Общий объём вскрышных пород, предполагаемый к складированию в отвал, составляет – 12,270 тыс. м³. Отвалы вскрыши планируется отсыпать в один ярус высотой 5,0 м. Площадь отвала составит 2926 м², с учетом коэффициента разрыхления – 14,628 тыс. м³. Угол откоса отвального яруса составит 35°. Доставка пород вскрыши во внешний отвал будет осуществляться карьерными автосамосвалами HOWO ZZ3257N3847A грузоподъемностью 25 тонн. При формировании отвала принят периферийный бульдозерный способ отвалообразования, при котором порода разгружается прямо под откос или непосредственной близости от него, а затем бульдозером перемещают к бровке отвала (верхней) и т.д.

При эксплуатации отвал условно делится на 2 сектора. В первом секторе производится разгрузка автосамосвалов, во втором - складирование пород, планировка поверхности отвала, формирование предохранительного породного вала. Схема движения автосамосвалов по отвалу принимается веерной.

С целью обеспечения устойчивости отвала верхняя площадка яруса устраивается под наклоном 2° к горизонту для сбора и стока поверхностных вод, которые отводятся за пределы отвала по сточным канавам.

№ п/п	Наименование показателей отвала вскрышных пород	ед.изм.	показатели
----------	--	---------	------------

1.1	Ёмкость вскрыши	тыс.м ³	12,72
1.2	Коэффициент разрыхления		1,15
1.3	Ёмкость отвала с учетом коэф.разрыхления	тыс.м ³	14,628
1.4	Высота отвала	м	5,0
1.5	Угол откоса яруса	град.	35
1.6	Площадь отвала	га	0,2926

Параллельно с формированием отвала вскрыши ведется разработка отвала (склад) почвенно-растительного слоя (прс).

№ п/п	Наименование показателей склада прс	ед.изм.	показатели
1.1	Ёмкость прс	тыс.м ³	8,48
1.2	Коэффициент разрыхления		1,15
1.3	Ёмкость отвала с учетом коэф.разрыхления	тыс.м ³	9,752
1.4	Высота отвала	м	3,0
1.5	Угол откоса яруса	град.	35
1.6	Площадь отвала	га	0,3251

Добычные работы

Добыча суглинков месторождения Тогузское-2 (участок 1) производится без применения буровзрывных работ для предварительного рыхления.

Добыча суглинков производится по схеме – экскавация и погрузка (экскаватором) - транспортировка автотранспортом). Обводненную полезную толщу предусматривается отрабатывать гидромеханизированным способом с поточно-циклической технологией: земснаряд - пульпопровод - карта намыва - погрузчик (экскаватор) -автосамосвал.

Земснаряд будет использоваться только при надобности.

Для добычи суглинков настоящим проектом предусматривается использовать горно-технологическое оборудование и автотранспорт:

- экскаватор HYUNDAI R220LC-9S;
- автосамосвал HOWO ZZ3257N3847A;
- бульдозер Shantui SD16;
- погрузчик SDLG LG956L.

Технологическая схема горных работ включает:

- подготовка горных пород к выемке;
- производство добычных работ;
- транспортирование суглинков.

Выбор технологической схемы горных работ основан на следующих факторах:

- горно-геологические условия залегания;
- физико-механических свойства разрабатываемых пород.

Так как подстилающие породы представлены глинами, а покрывающие и вскрышные породы представлены почвенно-растительным слоем и супесью, то во избежание разубоживания предусматривается зачистка суглинков при проведении вскрышных работ мощностью 0,2-0,5 м.

Разработка запасов суглинков предусматривается с наиболее полным извлечением из недр. Определение потерь и разубоживания произведено в соответствии с НТП и рассчитаны в соответствии с "Отраслевой инструкцией по определению и учету потерь нерудных строительных материалов при добыче" (ВНИИНеруд, 1974г.). При расчете данных потерь и разубоживания применен «прямой метод» определения потерь, который заключается в анализе соотношения площадей потерь в сечениях и площадей самих сечений соответственно.

Основные классы нормативных потерь при открытом способе разработке следующие:

- общекарьерные;
- эксплуатационные.

Класс общекарьерных потерь отсутствует.

К учитываемым эксплуатационным потерям отнесены потери 1-й и 2-й групп.

Эксплуатационные потери первой группы обычно складываются из потерь в кровле и подошве обрабатываемой залежи, а также потерь в бортах карьера. Нижняя граница запасов проходит внутри тех же пород, что и полезное ископаемое. Поэтому, его потери в подошве карьера не будут иметь места.

Потери в бортах в период контрактного срока отсутствуют. Так как добычные работы выполняются в контуре балансовых запасов с учетом разноса.

В эксплуатационные потери 2-ой группы "эксплуатационные потери отделенного от массива полезного ископаемого" включены:

- потери при погрузке, транспортировке, разгрузке, складирования – 0,5 %.

Таким образом, суммарные потери при разработке месторождения будут минимальными, а извлечение полезного ископаемого из недр — максимально полным.

Календарный график добычных работ

Календарный график горных работ учитывает перемещение экскаваторов по горизонтам с учетом обеспечения необходимого фронта работ и продолжительности работы на каждом горизонте.

В основу составления календарного плана и графика горных работ заложены:

- а) режим работы карьера:
- б) годовая производительность по горные массы:
- в) производительность горнотранспортного оборудования:
- г) горно - геологические условия залегания полезного ископаемого.

Объем добычи составляет согласно рабочей программе в 2026-2030 годы – 30,0 тыс. м³, в 2031-3033 годы – 60,0 тыс. м³, в 2034 году 90 тыс. м³, с 2035-2037 годы – 100,0 тыс. м³, и в 2038 году 107,0 тыс. м³.

Режим работы карьера

Режим работы карьера на добыче сезонный, с семидневной рабочей неделей, в 1 смену продолжительностью по 11 часов, количество рабочих смен составит добычных работах 300.

Календарный план горных работ

№№ п/п	Годы эксплуатации	Основные этапы строительства карьера	Объемы по видам горных работ, тыс. м ³						Погашаемые балансовые запасы, тыс.м ³				
			Горно-капитальные	Снятие ПРС	Вскрышные породы	Горно-подготовительные	Проходка въездной траншеи	Добычные		Потери	Разубоживание (прихват)	Добыча	
1	2026	Эксплуатационные							Горно-капитальные				8,480
2	2027							30,0		30,0			
3	2028							30,0		30,0			
4	2029							30,0		30,0			
5	2030							30,0		30,0			
6	2031							60,0		60,0			
7	2032							60,0		60,0			
8	2033							60,0		60,0			
9	2034							90,0		90,0			
10	2035							100,0		100,0			
11	2036							100,0		100,0			
12	2037							100,0		100,0			
13	2038							107,0		107,0			
Всего за контрактный срок				8,480	12,720		2,1			827,0	827,0		

2. Воздушная среда

2.1. Краткая климатическая характеристика района

Климат района вследствие удаления от морей имеет резковыраженный континентальный характер: жаркое и сухое лето, сильные ветры, достигающие ураганной силы, малое количество выпадающих осадков и короткая теплая зима. Самые высокие температуры наблюдаются в мае –сентябре месяцах и доходят до 40 С. Жаркий период длится 5 месяцев отличающихся большой сухостью воздуха горячими ветрами и полным отсутствием атмосферных осадков.

Осенне –весенний период затяжной, характерен умеренным и теплым климатом, с редкими дождями , которые возраждают растительность района. Степи покрываются зелеными травами, зацветающими яркими цветами: маки, орхидеи, тюльпаны. По саям встречаются белые грибы. Зима короткая и теплая, снежный покров восстанавливается несколько раз, на короткий период. Температура воздуха колеблется от -230С до +250С. Ветровой режим характерен преобладанием ветров северо-восточного направления

Среднегодовая скорость господствующих ветров колеблется от 2,3 – до 6,5м/сек. Максимальная сила ветра достигает 15 м/сек. Абсолютная и относительная влажность воздуха изменяется в течение года в значительных пределах. Абсолютная влажность воздуха в зимнее время 3,3-4 г/м³ , с наступлением весны постепенно увеличивается до 10 -11 г/м³. Относительная влажность воздуха достигает наибольших значений в зимнее время, составляя 70-80% , потом уменьшается до 25-30%

Воздействие объекта на атмосферный воздух

Месторождение глинистых пород (суглинки) «Тогузское-2» в административном отношении расположено в Толебийском районе Туркестанской области Республики Казахстан, в 1,2 км на северо-восток от г. Ленгер

При производстве работ по добыче выделение загрязняющих веществ будет осуществляться при работе бульдозера и погрузчика на вскрыше, работе экскаватора на добыче полезного ископаемого, транспортировке вскрыши, транспортировке полезного ископаемого, вспомогательных работах бульдозера на вскрыше, пылении при формировании и хранении вскрышных пород.

В процессе эксплуатации оборудования, при проведении работ выделяются вредные вещества в атмосферу от сжигания топлива в двигателях внутреннего сгорания автотранспортных средств, бульдозера, погрузчика, экскаватора.

На данном этапе проектирования предусматриваются следующие источники выбросов загрязняющих веществ в атмосферу за 2026-2035 гг:

Источник загрязнения N 6001, Неорганизованный

Источник выделения N 001, Работа бульдозера на ПРС

Источник загрязнения N 6002, Неорганизованный

Источник выделения N 002, Работа бульдозера на вскрыше

Источник загрязнения № 6003, Неорганизованный выброс

Источник выделения № 003, Работа погрузчика на погрузке вскрышных пород

Источник загрязнения N 6004, Неорганизованный

Источник выделения N 6004 04, Работа автосамосвала на транспортировке вскрышных пород;

Источник загрязнения № 6005 Неорганизованный выброс

Источник выделения № 005 Отвальные работы;

Источник загрязнения № 6006 Неорганизованный выброс

Источник выделения № 006 Работа экскаватора при погрузке горной массы в автосамосвал;

Источник загрязнения № 6007 Неорганизованный выброс

Источник выделения № 007 Работа автосамосвала на транспортировке полезного ископаемого.

На карьере работает спецтехника, работающая за счет сжигания дизельного топлива в двигателях внутреннего сгорания. Обеспечение ГСМ горных и транспортных механизмов, а также технической и хозяйственной водой предусматривается в ближайшем населённом пункт-те. Заправка техники на карьере не осуществляется.

Количество источников выбросов составит 7, из них 7 – неорганизованных источни-ков.

Согласно ст.202 п. 17 Экологического Кодекса нормативы эмиссий от передвижных источников выбросов загрязняющих веществ в атмосфере не устанавливаются.

Платежи за загрязнение атмосферного воздуха при эксплуатации передвижных источников автотранспорта и спецтехники начисляются по фактически использованному топливу согласно ставкам платы за загрязнение окружающей среды, установленными п.4.ст.576 Налогового кодекса РК.

2.2. Краткая характеристика существующих установок очистки газа

На источниках выбросов загрязняющих веществ в атмосферу отсутствуют установки очистки газа.

2.3. Оценка степени применяемой технологии, технического и пылегазоочистного оборудования

2.4. Перспектива развития предприятия

На перспективу внедрение новых технологических установок и оборудования не планируется.

2.5. Параметры выбросов загрязняющих веществ в атмосферу для расчета НДВ

Параметры выбросов загрязняющих веществ в атмосферу для расчета НДВ представлены в таблице 2.5.1 согласно «Рекомендациям по оформлению и содержанию проектов нормативов предельно допустимых выбросов в атмосферу (НДВ) для предприятий Республики Казахстан» РНД 211.2.02-97, «Методика определения нормативов эмиссий в окружающую среду», (утверждена Министра экологии, геологии и природных ресурсов Республики Казахстан от 10 марта 2021 года № 63).

В расчетах валовых выбросов загрязняющих веществ в атмосферу использованы методики, утвержденные МОС и ВР РК, список которых приводится в перечне используемой литературы, и программном комплексе «ЭРА» (фирма «Логос-плюс», г. Новосибирск).

Данные из таблицы параметров источников выбросов загрязняющих веществ в атмосферу использованы для проведения расчетов рассеивания и моделирования максимально-возможных приземных концентраций веществ и их групп суммаций в месте размещения производственной базы при существующих метеорологических характеристиках района.

2.6. Характеристика аварийных и залповых выбросов

При производстве работ согласно технологическому процессу добычных работ отсутствуют аварийные и залповые выбросы.

2.7. Перечень загрязняющих веществ, выбрасываемых в атмосферу

Перечень загрязняющих веществ, выбрасываемых в атмосферу на 2026-2035 гг. представлен в виде таблице 3.1. Данный перечень составлен по расчетам выбросов загрязняющих веществ в атмосферу по действующим нормативно-методическим документам. В таблице 3.1. наряду с загрязняющими веществами, их кодами и классами опасности приведены общие значения максимально-разовых и годовых выбросов предприятия в целом по видам загрязняющих веществ, а также определены коэффициенты опасности каждого вещества и выброс вещества в усл. т/год.

Все таблицы составлены с помощью программного комплекса «ЭРА» (фирма «ЛОГОС-ПЛЮС», г.Новосибирск) на основе расчетов выбросов загрязняющих веществ от источников загрязнения атмосферы предприятия.

2.8. Обоснование полноты и достоверности исходных данных

Нормативы выбросов загрязняющих веществ в атмосферу от источников ТОО «Инерт Construction» определены на основании:

1. Экологический кодекс Республики Казахстан» от 2.01.2021 г, № 400-VI ЗРК;
2. Методики определения нормативов эмиссий в окружающую среду, №63 от 10.03.2021 г.;
3. РНД 211.2.02.02-97. Рекомендациями по оформлению и содержанию проектов нормативов ПДВ для предприятий Республики Казахстан;

Нормативы выбросов определены расчетным методом по утвержденным методикам:

1. Методика расчета нормативов выбросов от неорганизованных источников п. 3 Расчетный метод определения выбросов в атмосферу от предприятий по производству строительных материалов. Приложение №11 к Приказу Министра охраны окружающей среды Республики Казахстан от 18.04.2008 №100-п.

2. Методика расчета выбросов загрязняющих веществ в атмосферу от предприятий по производству строительных материалов.п.5. От предприятий по переработке нерудных материалов и производству пористых заполнителей. Приложение
3. №11 к Приказу Министра охраны окружающей среды Республики Казахстан от 18.04.2008 №100-п.

РАЗДЕЛ 3. ПРОВЕДЕНИЕ РАСЧЕТОВ РАССЕЙВАНИЯ

3.1. Метеорологические характеристики и коэффициенты, определяющие условия рассеивания загрязняющих веществ, в атмосфере города

Расчет загрязнения воздушного бассейна вредными веществами произведен по программе «ЭРА v 3.0» ООО НПП «Логос-плюс» г. Новосибирск, которая предназначена для расчета полей концентраций и рассеивания вредных примесей в приземном слое атмосферы, содержащихся в выбросах предприятий, с целью установления предельно допустимых выбросов (НДВ).

3.2. Результаты расчетов уровня загрязнения атмосферы

Целью моделирования рассеивания загрязняющих веществ в атмосфере является определение степени и дальности воздействия загрязняющих веществ на приземный слой воздуха территорий, прилегающих к производственной базе.

Моделирование рассеивания загрязняющих веществ от источников выбросов в настоящей работе выполняется с применением специально разработанной утвержденной системы качественных и количественных критериев оценки на основе достоверных сведений: о качественных и количественных характеристиках источников загрязнения, о климатических условиях района место размещения, о «фоновом» состоянии и других определяющих параметров воздушного бассейна.

Размеры моделирование рассеивания отражены в картах расчета рассеивания.

Карты рассеивания загрязняющих веществ, расчет рассеивания даны в приложении 4.

Моделирование максимальных расчетных приземных концентраций разработано для наиболее неблагоприятных условий рассеивания. В программе «Эра. V 2.5» применена методика расчета рассеивания загрязняющих веществ в атмосфере ОНД-86 (РНД 211.2.01.01-97 РК). Методика предназначена для расчета приземных концентраций в двухметровом слое над поверхностью земли, а также вертикального распределения концентраций.

Программа автоматически подбирает наиболее неблагоприятные условия рассеивания, в том числе, опасную скорость (от 0,5 до U^* м/с) и направление ветра (от 0 до 359 градусов), при которых достигается максимум концентрации на выбранной расчетной зоне.

Расчет размера санитарно-защитной зоны проводился ПК «Эра. V 2.5» по методике ОНД-86 (РНД 211.2.01.01-97 РК) с учетом среднегодовой розы ветров.

Анализ результатов рассеивания показал, что по всем ингредиентам максимальная приземная концентрация в СЗЗ не превышает установленные ПДК, в связи с этим предусматриваются один этап установления НДВ.

В указанном районе не проводятся регулярные наблюдения за загрязнением атмосферного воздуха, в связи, с чем расчет рассеивания вредных веществ в атмосферу проводился без учета фоновых концентраций.

Контрольные точки определения приземных концентраций загрязняющих веществ заданы в следующих пунктах наблюдения:

- Расчетный прямоугольник;
- Граница санитарно-защитной зоны.

Максимальные приземные концентрации загрязняющих веществ регистрируются у источников выбросов.

Определение размеров санитарно-защитной зоны проведено согласно анализа результатов расчета рассеивания, на границе санитарно-защитной зоны концентрация загрязняющих веществ менее 1 ПДК.

3.3. Предложения по нормативам допустимых выбросов

На основании проведенных расчетов выбросов в атмосферу и анализа проведенного моделирования максимальных приземных концентраций закономерно сделать следующие выводы:

- На предприятии, по всем веществам, расчетная приземная концентрация на границе санитарно-защитной зоны ниже ПДК, установленных для селитебных зон;
- Изолинии 1 ПДК по всем веществам и группам суммации, находятся в пределах установленной нормативной СЗЗ.

В настоящем проекте нормативов допустимых выбросов (НДВ) предлагаются нормативы для источников загрязнения атмосферы при эксплуатации предприятия. Все представленные расходы, расчеты выбросов рассчитывались при нормальном функционировании предприятие.

Нормативы выбросов на 2026-2035 гг., по источникам загрязнения и по веществам, представлены в таблице 3.6.

3.4. Обоснование размеров санитарно-защитной зоны (СЗЗ)

В соответствии с СП от 11.01.2022 года №ҚР ДСМ-2 «Санитарно-эпидемиологические требования к санитарно-защитным зонам объектов, являющихся объектами воздействия на среду обитания и здоровье человека».

Границы области воздействия объекта.

Согласно Приказу и.о. Министра здравоохранения Республики Казахстан от 11 января 2022 года № ҚР ДСМ-2 «Об утверждении Санитарных правил «Санитарно-эпидемиологические требования к санитарно-защитным зонам объектов, являющихся объектами воздействия на среду обитания и здоровье человека»:

Раздел 4. Строительная промышленность п. 17. Класс IV – СЗЗ 100 м: п.п. 5) карьеры, предприятия по добыче гравия, песка, глины.

Областью воздействия является территория (акватория), подверженная антропогенной нагрузке и определенная путем моделирования рассеивания приземных концентраций загрязняющих веществ.

Для совокупности стационарных источников область воздействия рассчитывается как сумма областей воздействия отдельных стационарных источников выбросов.

Нормативы допустимых выбросов устанавливаются для каждого загрязняющего вещества, включенного в перечень загрязняющих веществ, в виде:

- 1) массовой концентрации загрязняющего вещества;
- 2) скорости массового потока загрязняющего вещества.

Граница области воздействия на атмосферный воздух объекта определяется как проекция замкнутой линии на местности, ограничивающая область, за границей которого соблюдаются установленные экологические нормативы качества и/или целевые показатели качества окружающей среды с учетом индивидуального вклада объекта в общую нагрузку на атмосферный воздух ($C_{ipr}/C_{izv} \leq 1$).

Пределы области воздействия на графических материалах (генеральный план города, схема территориального планирования, топографическая карта, ситуационная схема) территории объекта воздействия обозначаются условными обозначениями.

Нормирование выбросов вредных веществ в атмосферу основано на необходимости соблюдения экологических нормативов качества или целевых показателей качества окружающей среды.

Область воздействия для данного вида работ устанавливается по расчету рассеивания согласно Санитарным правилам «Санитарно-эпидемиологические требования к санитарно-защитным зонам объектов, являющихся объектами воздействия на среду обитания и здоровья человека», утвержденного Приказом и.о. Министра здравоохранения Республики Казахстан от 11 января 2022 года № ҚР ДСМ-2.

Радиус расчетной области воздействия участка работ по итогам расчетов рассеивания загрязняющих веществ принят 100 м. Границы области воздействия не выходят за пределы границ СЗЗ. Согласно результатам расчета рассеивания, превышение концентраций загрязняющих веществ на территории области воздействия не обнаружено (Приложение 4).

РАЗДЕЛ 4. МЕРОПРИЯТИЯ ПО РЕГУЛИРОВАНИЮ ВЫБРОСОВ ПРИ НЕБЛАГОПРИЯТНЫХ МЕТЕОРОЛОГИЧЕСКИХ УСЛОВИЯХ

Разработка мероприятий по регулированию выбросов в атмосферу осуществляется непосредственно на предприятиях, в организациях и учреждениях, являющихся источниками загрязнения атмосферы, в проектных и отраслевых институтах промышленных министерств с учетом специфики конкретных производств. Разработки проводятся как для действующих, так и для проектируемых предприятий. При разработке мероприятий учитываются особенности рассеивания примесей в атмосфере и в связи с этим вклад различных источников в создание концентраций примесей в приземном слое воздуха. В периоды НМУ следует добиваться необходимого для каждого из трех режимов работы предприятия снижения концентраций при наименьших усилиях. Учитывается также приоритетность загрязняющих веществ. При этом учитываются: уровень фактического загрязнения воздуха в городе, технологические возможности производства, пыле - газоулавливающего оборудования, особенности метеорологического режима и т.д.

Мероприятия по сокращению выбросов в периоды НМУ могут быть общими, применимыми на любом предприятии, и специфическими, относящимися к конкретным производствам.

Мероприятия по сокращению выбросов при первом режиме работы предприятия

При первом режиме работы предприятия мероприятия должны обеспечить сокращение концентрации загрязняющих веществ в приземном слое атмосферы примерно на 15 – 20 %. Эти мероприятия носят организационно-технический характер, их можно быстро осуществить, они не требуют существенных затрат и не приводят к снижению производительности предприятия.

При разработке мероприятий по сокращению выбросов при первом режиме целесообразно учитывать следующие мероприятия общего характера:

- усилить контроль за точным соблюдением технологического регламента производства;
- запретить работу оборудования на форсированном режиме;
- рассредоточить во времени работу технологических агрегатов, не участвующих в едином непрерывном технологическом процессе, при работе которых выбросы вредных веществ в атмосферу достигают максимальных значений;
- усилить контроль за работой контрольно-измерительных приборов и автоматических систем управления технологическими процессами;
- запретить продувку и чистку оборудования, газоходов, емкостей, в которых хранились загрязняющие вещества, ремонтные работы, связанные с повышенным выделением вредных веществ в атмосферу;
- усилить контроль за герметичностью газоходных систем и агрегатов, мест пересыпки пылящих материалов и других источников пылегазовыделения;
- усилить контроль за техническим состоянием и эксплуатацией всех газоочистных установок;
- обеспечить бесперебойную работу всех пылеочистных систем и сооружений и их отдельных элементов, не допускать снижения их производительности, а также отключения на профилактические осмотры, ревизии и ремонты;
- обеспечить максимально эффективное орошение аппаратов пылегазоулавливателей;
- проверить соответствие регламенту производства концентраций поглотительных растворов, применяемых в газоочистных установках;
- ограничить погрузочно-разгрузочные работы, связанные со значительными выделениями в атмосферу загрязняющих веществ;

- использовать запас высококачественного сырья, при работе на котором обеспечивается снижение выбросов загрязняющих веществ;
- интенсифицировать влажную уборку производственных помещений предприятия, где это допускается правилами техники безопасности;
- прекратить испытание оборудования, связанного с изменениями технологического режима, приводящего к увеличению выбросов загрязняющих веществ в атмосферу;
- обеспечить инструментальный контроль степени очистки газов в пылегазоочистных установках, выбросов вредных веществ в атмосферу непосредственно на источниках и на границе санитарно-защитной зоны.

Мероприятия по сокращению выбросов при втором режиме работы предприятия

При втором режиме работы предприятия мероприятия должны обеспечить сокращение концентрации загрязняющих веществ в приземном слое атмосферы примерно на 20 – 40 %. Эти мероприятия включают в себя все мероприятия, разработанные для первого режима, а также мероприятия, влияющие на технологические процессы и сопровождающиеся незначительным снижением производительности предприятия.

При разработке мероприятий по сокращению выбросов при втором режиме целесообразно учитывать следующие мероприятия общего характера:

- снизить производительность отдельных аппаратов и технологических линий, работа которых связана со значительным выделением в атмосферу вредных веществ;
- в случае, если сроки начала планово-предупредительных работ по ремонту технологического оборудования и наступления НМУ достаточно близки, следует провести остановку оборудования;
- уменьшить интенсивность технологических процессов, связанных с повышенными выбросами вредных веществ в атмосферу на тех предприятиях, где за счет интенсификации и использования более качественного сырья возможна компенсация отставания в периоды НМУ;
- ограничить использование автотранспорта и других передвижных источников выбросов на территории предприятия и города согласно ранее разработанным схемам маршрутов;
- принять меры по предотвращению испарения топлива;
- запретить сжигание отходов производства и мусора, если оно осуществляется без использования специальных установок, оснащенных пылегазоулавливающими аппаратами.

Мероприятия по сокращению выбросов при третьем режиме работы предприятий

При третьем режиме работы предприятий мероприятия должны обеспечить сокращение концентраций загрязняющих веществ в приземном слое атмосферы примерно на 40 – 60 %, а в некоторых особо опасных условиях предприятиям следует полностью прекратить выбросы. Мероприятия третьего режима включают в себя все мероприятия, разработанные для первого и второго режимов, а также мероприятия, осуществление которых позволяет снизить выбросы загрязняющих веществ за счет временного сокращения производительности предприятия.

При разработке мероприятий по сокращению выбросов при третьем режиме целесообразно учитывать следующие мероприятия общего характера:

- снизить нагрузку или остановить производства, сопровождающиеся значительными выделениями загрязняющих веществ;
- отключить аппараты и оборудование, работа которых связана со значительным загрязнением воздуха;
- запретить производство погрузочно-разгрузочных работ, отгрузку готовой продукции, сыпучего исходного сырья и реагентов, являющихся источником загрязнения;
- запретить выезд на линии автотранспортных средств (включая личный транспорт)

с неотрегулированными двигателями. Состав отработанных газов не должен превышать предельно допустимые выбросы вредных веществ;

- снизить нагрузку или остановить производства, не имеющие газоочистных сооружений;
- провести поэтапное снижение нагрузки параллельно работающих однотипных технологических агрегатов и установок (вплоть до отключения одного, двух, трех и т.д. агрегатов).

Эти мероприятия носят организационно-технический характер, не требующие существенных затрат.

Мероприятия по регулированию выбросов при неблагоприятных метеорологических условиях (далее – НМУ) разрабатывают проектная организация совместно с оператором при наличии в данном населенном пункте или местности стационарных постов наблюдения, в соответствии с Методикой определения нормативов эмиссий в окружающую среду, утвержденной приказом от 10.03.2021 г. № 63.

Для предприятия штормовые предупреждения о наступлении НМУ органами Казгидромета не прогнозируются, карьер находится на значительном удалении от населенных пунктов, максимальные концентрации вредных веществ при неблагоприятных метеорологических условиях не достигают 1 ПДК на границе СЗЗ.

РАЗДЕЛ 5. КОНТРОЛЬ СОБЛЮДЕНИЯ НОРМАТИВОВ ДОПУСТИМЫХ ВЫБРОСОВ

В соответствии с Экологическим Кодексом Республики Казахстан физические и юридические лица, осуществляющие специальное природопользование, обязаны осуществлять производственный экологический контроль, составной частью которого является производственный мониторинг.

Система контроля выбросов вредных веществ в атмосферу представляет собой совокупность органов контроля, осуществляющих комплекс организационно – технических мероприятий, направленных на выполнение требований законодательства в области охраны атмосферного воздуха.

Задача контроля:

- соблюдение норм и правил по охране атмосферного воздуха;
- получение достоверных данных о выбросах и их обработка;
- контроль за эффективностью работы установок очистки отходящих газов, при наличии их.

Выполнение отборов проб воздуха, определение концентраций выбрасываемых веществ будет осуществляться в соответствии с программой производственного экологического контроля предприятия и в соответствии с действующими методиками.

План-график контроля на предприятии за соблюдением нормативов НДВ на источниках выбросов приводится в таблице 3.10.

РАЗДЕЛ 6. РАСЧЕТ ПЛАТЕЖЕЙ ЗА ЭМИССИИ В ОКРУЖАЮЩУЮ СРЕДУ

Расчет платы за выбросы загрязняющих веществ в атмосферу определен по формуле:

$$P_H = \kappa * M * P$$

где:

κ – ставка платы за 1 тонну (Мрп);

M – годовой нормативный объем загрязняющих веществ, т;

P – Мрп (4325 тенге на 2026 год).

Расчет платы за выбросы загрязняющих веществ (2026-2030 гг.)

Код загр. вещества	Наименование вещества	т/год	Мрп	Вставка	Сумма, тенге
1	2	3	4	5	6
2907	Пыль неорганическая	8,70482			
	В С Е Г О:	8,70482	4325	10	376 483,5

Расчет платы за выбросы загрязняющих веществ (2031-2033 гг.)

Код загр. вещества	Наименование вещества	т/год	Мрп	Вставка	Сумма, тенге
1	2	3	4	5	6
2907	Пыль неорганическая	12,70482			
	В С Е Г О:	12,70482	4325	10	549 483,5

Расчет платы за выбросы загрязняющих веществ (2034 г.)

Код загр. вещества	Наименование вещества	т/год	Мрп	Вставка	Сумма, тенге
1	2	3	4	5	6
2907	Пыль неорганическая	14,70482			
	В С Е Г О:	14,70482	4325	10	635 983,5

Расчет платы за выбросы загрязняющих веществ (2035г.)

Код загр. вещества	Наименование вещества	т/год	Мрп	Вставка	Сумма, тенге
1	2	3	4	5	6
2907	Пыль неорганическая	15,70482			
	В С Е Г О:	15,70482	4325	10	679 233,5

Итого плата за выбросы загрязняющих веществ в атмосферу от всех источников ТОО «Ленгір Кыш» по ставкам на 2026 год составит 1 692 731 тенге.

СПИСОК ЛИТЕРАТУРЫ

1. Экологический кодекс Республики Казахстан» от 2.01.2021 г, № 400-VI ЗРК;
2. Методики определения нормативов эмиссий в окружающую среду, №63 от 10.03.2021 г.;
3. РНД 211.2.02.02-97. Рекомендациями по оформлению и содержанию проектов нормативов ПДВ для предприятий Республики Казахстан;
4. Методика расчета нормативов выбросов от неорганизованных источников п. 3 Расчетный метод определения выбросов в атмосферу от предприятий по производству строительных материалов. Приложение №11 к Приказу Министра охраны окружающей среды Республики Казахстан от 18.04.2008 №100-п.;
5. Методика расчета выбросов загрязняющих веществ в атмосферу от предприятий по производству строительных материалов.п.5. От предприятий по переработке нерудных материалов и производству пористых заполнителей. Приложение №11 к Приказу Министра охраны окружающей среды Республики Казахстан от 18.04.2008 №100-п.

ПРИЛОЖЕНИЕ № 1 (Расчеты валовых выбросов)

РАСЧЕТ ВАЛОВЫХ ВЫБРОСОВ

Город N 005, Толебиинский район

Объект N 0001, Вариант 1 ПГР на добычу суглинков на месторождения Тогузское-2

Источник загрязнения N 6001, Неорганизованный

Источник выделения N 6001 01, Работа бульдозера на снятии вскрыши

Список литературы:

"Сборник методик по расчету выбросов вредных в атмосферу различными производствами". Алматы, КазЭКОЭКСП, 1996 г.

п.9.3. Расчет выбросов вредных веществ неорганизованными источниками

Примечание: некоторые вспомогательные коэффициенты для пылящих материалов (кроме угля) взяты из: "Методических указаний по расчету выбросов загрязняющих веществ в атмосферу предприятиями строительной индустрии. Предприятия нерудных материалов и пористых заполнителей", Алма-Ата, НПО Амал, 1992г.

Вид работ: Расчет выбросов при погрузочно-разгрузочных работах (п. 9.3.3)

Материал: Почвенно-растительный слой

Влажность материала в диапазоне: 3.0 - 5.0 %

Коэфф., учитывающий влажность материала(табл.9.1), $K_0 = 1.2$

Скорость ветра в диапазоне: 2.0 - 5.0 м/с

Коэфф., учитывающий среднегодовую скорость ветра(табл.9.2), $K_1 = 1.2$

Местные условия: склады, хранилища открытые с 4-х сторон

Коэфф., учитывающий степень защищенности узла(табл.9.4), $K_4 = 1$

Высота падения материала, м, $GB = 0.5$

Коэффициент, учитывающий высоту падения материала(табл.9.5), $K_5 = 0.4$

Удельное выделение твердых частиц с тонны материала, г/т, $Q = 80$

Эффективность применяемых средств пылеподавления (определяется экспериментально, либо принимается по справочным данным), доли единицы, $N = 0.6$

Количество отгружаемого (перегружаемого) материала, т/год, $MGOD = 68704$

Максимальное количество отгружаемого (перегружаемого) материала, т/час, $MH = 17.35$

Примесь: 2908 Пыль неорганическая, содержащая двуокись кремния в %: 70-20 (шамот, цемент, пыль цементного производства - глина, глинистый сланец, доменный шлак, песок, клинкер, зола, кремнезем, зола углей казахстанских месторождений) (494)

Количество твердых частиц, выделяющихся при погрузочно-разгрузочных работах:

Валовый выброс, т/год (9.24), $_M = K_0 \cdot K_1 \cdot K_4 \cdot K_5 \cdot Q \cdot MGOD \cdot (1-N) \cdot 10^{-6} = 1.2 \cdot 1.2 \cdot 1 \cdot 0.4 \cdot 80 \cdot 68704 \cdot (1-0.6) \cdot 10^{-6} = 1.266$

Максимальный из разовых выброс, г/с (9.25), $_G = K_0 \cdot K_1 \cdot K_4 \cdot K_5 \cdot Q \cdot MH \cdot (1-N) / 3600 = 1.2 \cdot 1.2 \cdot 1 \cdot 0.4 \cdot 80 \cdot 17.35 \cdot (1-0.6) / 3600 = 0.0888$

Итого выбросы:

Код	Наименование ЗВ	Выброс г/с	Выброс т/год
2908	Пыль неорганическая, содержащая двуокись кремния в %: 70-20 (шамот, цемент, пыль цементного производства - глина, глинистый сланец, доменный шлак, песок, клинкер, зола, кремнезем, зола углей казахстанских месторождений) (494)	0.0888	1.266

Источник загрязнения N 6002, Неорганизованный

Источник выделения N 6002 02, Работа погрузчика на погрузке вскрышных пород

Список литературы:

"Сборник методик по расчету выбросов вредных в атмосферу

различными производствами". Алматы, КазЭКОЭКСП, 1996 г.
 п.9.3. Расчет выбросов вредных веществ неорганизованными источниками
 Примечание: некоторые вспомогательные коэффициенты для
 пылящих материалов (кроме угля) взяты из: "Методических
 указаний по расчету выбросов загрязняющих веществ в атмосферу
 предприятиями строительной индустрии. Предприятия нерудных
 материалов и пористых заполнителей", Алма-Ата, НПО Амал, 1992г.

Вид работ: Расчет выбросов при погрузочно-разгрузочных работах (п. 9.3.3)

Материал: Почвенно-растительный слой

Влажность материала в диапазоне: 3.0 - 5.0 %

Коэфф., учитывающий влажность материала(табл.9.1), **$K_0 = 1.2$**

Скорость ветра в диапазоне: 2.0 - 5.0 м/с

Коэфф., учитывающий среднегодовую скорость ветра(табл.9.2), **$K_1 = 1.2$**

Местные условия: склады, хранилища открытые с 4-х сторон

Коэфф., учитывающий степень защищенности узла(табл.9.4), **$K_4 = 1$**

Высота падения материала, м, **$GB = 0.5$**

Коэффициент, учитывающий высоту падения материала(табл.9.5), **$K_5 = 0.4$**

Удельное выделение твердых частиц с тонны материала, г/т, **$Q = 80$**

Эффективность применяемых средств пылеподавления (определяется
 экспериментально, либо принимается по справочным данным), доли единицы, **$N = 0.6$**

Количество отгружаемого (перегружаемого) материала, т/год, **$MGOD = 68704$**

Максимальное количество отгружаемого (перегружаемого) материала , т/час, **$MH = 17.35$**

Примесь: 2908 Пыль неорганическая, содержащая двуокись кремния в %: 70-20 (шамот, цемент, пыль цементного производства - глина, глинистый сланец, доменный шлак, песок, клинкер, зола, кремнезем, зола углей казахстанских месторождений) (494)

Количество твердых частиц, выделяющихся при погрузочно-разгрузочных работах:

Валовый выброс, т/год (9.24), **$_M = K_0 \cdot K_1 \cdot K_4 \cdot K_5 \cdot Q \cdot MGOD \cdot (1-N) \cdot 10^{-6} = 1.2 \cdot 1.2 \cdot 1 \cdot 0.4 \cdot 80 \cdot 68704 \cdot (1-0.6) \cdot 10^{-6} = 1.266$**

Максимальный из разовых выброс, г/с (9.25), **$_G = K_0 \cdot K_1 \cdot K_4 \cdot K_5 \cdot Q \cdot MH \cdot (1-N) / 3600 = 1.2 \cdot 1.2 \cdot 1 \cdot 0.4 \cdot 80 \cdot 17.35 \cdot (1-0.6) / 3600 = 0.0888$**

Итого выбросы:

Код	Наименование ЗВ	Выброс г/с	Выброс т/год
2908	Пыль неорганическая, содержащая двуокись кремния в %: 70-20 (шамот, цемент, пыль цементного производства - глина, глинистый сланец, доменный шлак, песок, клинкер, зола, кремнезем, зола углей казахстанских месторождений) (494)	0.0888	1.266

Источник загрязнения N 6003, Неорганизованный

Источник выделения N 6003 03, Работа автосамосвала на транспортировке вскрышных пород

Список литературы:

Методика расчета нормативов выбросов от неорганизованных источников п. 3 Расчетный метод определения выбросов в атмосферу от предприятий по производству строительных материалов Приложение №11 к Приказу Министра охраны окружающей среды Республики Казахстан от 18.04.2008 №100-п

Коэффициент гравитационного осаждения твердых компонентов, п.2.3, **$KOC = 0.4$**

Тип источника выделения: Расчет выбросов пыли при транспортных работах

Средняя грузоподъемность единицы автотранспорта: >20 - < = 25 тонн

Коэфф., учитывающий грузоподъемность(табл.3.3.1), **$C_1 = 1.9$**

Средняя скорость передвижения автотранспорта: >20 - < = 30 км/час

Коэфф., учитывающий скорость передвижения(табл.3.3.2), **$C_2 = 2.75$**

Состояние дороги: Дорога без покрытия (грунтовая)
 Коэфф., учитывающий состояние дороги(табл.3.3.3), $C3 = 1$
 Число автомашин, одновременно работающих в карьере, шт., $N1 = 1$
 Средняя продолжительность одной ходки в пределах промплощадки, км, $L = 0.5$
 Число ходок (туда + обратно) всего транспорта в час, $N = 1$
 Коэфф., учитывающий долю пыли, уносимой в атмосферу, $C7 = 0.01$
 Пылевыведение в атмосферу на 1 км пробега, г/км, $Q1 = 1450$
 Влажность поверхностного слоя дороги, %, $VL = 3$
 Коэфф., учитывающий увлажненность дороги(табл.3.1.4), $K5 = 0.8$
 Коэфф., учитывающий профиль поверхности материала на платформе, $C4 = 1.45$
 Наиболее характерная для данного района скорость ветра, м/с, $V1 = 5$
 Средняя скорость движения транспортного средства, км/час, $V2 = 30$
 Скорость обдува, м/с, $VOB = (V1 \cdot V2 / 3.6)^{0.5} = (5 \cdot 30 / 3.6)^{0.5} = 6.45$
 Коэфф., учитывающий скорость обдува материала в кузове(табл.3.3.4), $C5 = 1.38$
 Площадь открытой поверхности материала в кузове, м², $S = 12$
 Перевозимый материал: Почвенно-растительный слой
 Унос материала с 1 м² фактической поверхности, г/м²*с(табл.3.1.1), $Q = 0.004$
 Влажность перевозимого материала, %, $VL = 5$
 Коэфф., учитывающий влажность перевозимого материала(табл.3.1.4), $K5M = 0.7$
 Количество дней с устойчивым снежным покровом, $TSP = 60$
 Продолжительность осадков в виде дождя, часов/год, $TO = 240$
 Количество дней с осадками в виде дождя в году, $TD = 2 \cdot TO / 24 = 2 \cdot 240 / 24 = 20$

Примесь: 2908 Пыль неорганическая, содержащая двуокись кремния в %: 70-20 (шамот, цемент, пыль цементного производства - глина, глинистый сланец, доменный шлак, песок, клинкер, зола, кремнезем, зола углей казахстанских месторождений) (494)

С учетом коэффициента гравитационного осаждения

Максимальный разовый выброс, г/с (3.3.1), $G = KOC \cdot (C1 \cdot C2 \cdot C3 \cdot K5 \cdot C7 \cdot N \cdot L \cdot Q1 / 3600 + C4 \cdot C5 \cdot K5M \cdot Q \cdot S \cdot N1) = 0.4 \cdot (1.9 \cdot 2.75 \cdot 1 \cdot 0.8 \cdot 0.01 \cdot 1 \cdot 0.5 \cdot 1450 / 3600 + 1.45 \cdot 1.38 \cdot 0.7 \cdot 0.004 \cdot 12 \cdot 1) = 0.03026$

Валовый выброс, т/год (3.3.2), $M = 0.0864 \cdot G \cdot (365 - (TSP + TD)) = 0.0864 \cdot 0.03026 \cdot (365 - (60 + 20)) = 0.745$

Итоговая таблица:

Код	Наименование ЗВ	Выброс г/с	Выброс т/год
2908	Пыль неорганическая, содержащая двуокись кремния в %: 70-20 (шамот, цемент, пыль цементного производства - глина, глинистый сланец, доменный шлак, песок, клинкер, зола, кремнезем, зола углей казахстанских месторождений) (494)	0.03026	0.745

**Источник загрязнения N 6004, Неорганизованный
 Источник выделения N 6004 04, Отвальные работы**

Список литературы:

"Сборник методик по расчету выбросов вредных в атмосферу различными производствами". Алматы, КазЭКОЭКСП, 1996 г.
 п.9.3. Расчет выбросов вредных веществ неорганизованными источниками
 Примечание: некоторые вспомогательные коэффициенты для пылящих материалов (кроме угля) взяты из: "Методических указаний по расчету выбросов загрязняющих веществ в атмосферу предприятиями строительной индустрии. Предприятия нерудных материалов и пористых заполнителей", Алма-Ата, НПО Амал, 1992г.

Вид работ: Расчет выбросов твердых частиц с породных отвалов (п. 9.3.1)
 Влажность материала в диапазоне: 3.0 - 5.0 %

Коэфф., учитывающий влажность материала(табл.9.1), $K_0 = 1.2$

Скорость ветра в диапазоне: 2.0 - 5.0 м/с

Коэфф., учитывающий среднегодовую скорость ветра(табл.9.2), $K_1 = 1.2$

Наименование оборудования: Разгрузка автосамосвала

Удельное выделение твердых частиц, г/м³(табл.9.3), $Q = 10$

Количество породы, подаваемой на отвал, м³/год, $MGOD = 68704$

Максимальное количество породы, поступающей в отвал, м³/час, $MH = 17.35$

Эффективность применяемых средств пылеподавления (определяется

экспериментально, либо принимается по справочным данным), доли единицы, $N = 0.6$

Коэфф. учитывающий эффективность сдувания с отвалов(с.202), $K_2 = 1$

Площадь пылящей поверхности отвала, м², $S = 35000$

Удельная сдуваемость твердых частиц с пылящей

поверхности отвала, 10⁻⁶ кг/м²*с (см. стр. 202), $W_0 = 0.1$

Коэффициент измельчения материала, $F = 0.1$

Количество дней с устойчивым снежным покровом, $TS = 60$

Примесь: 2908 Пыль неорганическая, содержащая двуокись кремния в %: 70-20 (шамот, цемент, пыль цементного производства - глина, глинистый сланец, доменный шлак, песок, клинкер, зола, кремнезем, зола углей казахстанских месторождений) (494)

Количество выбросов при формировании отвалов:

Валовый выброс, т/год (9.12), $M1 = K_0 \cdot K_1 \cdot Q \cdot MGOD \cdot (1-N) \cdot 10^{-6} = 1.2 \cdot 1.2 \cdot 10 \cdot 68704 \cdot (1-0.6) \cdot 10^{-6} = 0.396$

Максимальный из разовых выброс, г/с (9.13), $G1 = K_0 \cdot K_1 \cdot Q \cdot MH \cdot (1-N) / 3600 = 1.2 \cdot 1.2 \cdot 10 \cdot 17.35 \cdot (1-0.6) / 3600 = 0.02776$

Количество выбросов при сдувании с поверхности породных отвалов:

Валовый выброс, т/год (9.14), $M2 = 86.4 \cdot K_0 \cdot K_1 \cdot K_2 \cdot S \cdot W_0 \cdot 10^{-6} \cdot F \cdot (365-TS) \cdot (1-N) = 86.4 \cdot 1.2 \cdot 1.2 \cdot 1 \cdot 35000 \cdot 0.1 \cdot 10^{-6} \cdot 0.1 \cdot (365-60) \cdot (1-0.6) = 5.31$

Максимальный из разовых выброс, г/с (9.16), $G2 = K_0 \cdot K_1 \cdot K_2 \cdot S \cdot W_0 \cdot 10^{-6} \cdot F \cdot (1-N) \cdot 1000 = 1.2 \cdot 1.2 \cdot 1 \cdot 35000 \cdot 0.1 \cdot 10^{-6} \cdot 0.1 \cdot (1-0.6) \cdot 1000 = 0.2016$

Итого валовый выброс, т/год, $M = M1 + M2 = 0.396 + 5.31 = 5.71$

Максимальный из разовых выброс, г/с, $G = 0.2016$

наблюдается в процессе сдувания

Итого выбросы:

Код	Наименование ЗВ	Выброс г/с	Выброс т/год
2908	Пыль неорганическая, содержащая двуокись кремния в %: 70-20 (шамот, цемент, пыль цементного производства - глина, глинистый сланец, доменный шлак, песок, клинкер, зола, кремнезем, зола углей казахстанских месторождений) (494)	0.2016	5.71

Источник загрязнения N 6005, Неорганизованный

Источник выделения N 6005 05, Работа экскаватора при погрузке горной массы в автосамосвал

Список литературы:

Методика расчета нормативов выбросов от неорганизованных источников п. 3 Расчетный метод определения выбросов в атмосферу от предприятий по производству строительных материалов Приложение №11 к Приказу Министра охраны окружающей среды Республики Казахстан от 18.04.2008 №100-п

Коэффициент гравитационного осаждения твердых компонентов, п.2.3, **KOC = 0.4**

Тип источника выделения: Погрузочные работы экскаваторами с объемом ковша 5м³ и более
Вид работ: Экскавация в забое
Перерабатываемый материал: Горная порода

Количество одновременно работающих экскаваторов данной марки, шт., **_KOLIV_ = 1**
Крепость горной массы по шкале М.М.Протоdjeяконова, **KR1 = 2**
Уд. выделение пыли при экскавации породы, г/м³(табл.3.1.9), **Q = 2.4**
Влажность материала, %, **VL = 5**
Коэфф., учитывающий влажность материала(табл.3.1.4), **K5 = 0.7**
Степень открытости: с 4-х сторон
Коэффициент, учитывающий степень защищенности узла(табл.3.1.3), **K4 = 1**
Скорость ветра (среднегодовая), м/с, **G3SR = 5**
Коэфф., учитывающий среднегодовую скорость ветра(табл.3.1.2), **K3SR = 1.2**
Скорость ветра (максимальная), м/с, **G3 = 9**
Коэфф., учитывающий максимальную скорость ветра(табл.3.1.2), **K3 = 1.7**
Максимальный объем перегружаемого материала экскаваторами данной марки, м³/час, **VMAX = 50.5**
Объем перегружаемого материала за год экскаваторами данной марки, м³/год, **VGOD = 200000**
Эффективность средств пылеподавления, в долях единицы, **NJ = 0.6**

Примесь: 2908 Пыль неорганическая, содержащая двуокись кремния в %: 70-20 (шамот, цемент, пыль цементного производства - глина, глинистый сланец, доменный шлак, песок, клинкер, зола, кремнезем, зола углей казахстанских месторождений) (494)

С учетом коэффициента гравитационного осаждения
Максимальный разовый выброс, г/с (3.1.3), **G = KOC · _KOLIV_ · Q · VMAX · K3 · K5 · (1-NJ) / 3600 = 0.4 · 1 · 2.4 · 50.5 · 1.7 · 0.7 · (1-0.6) / 3600 = 0.00641**
Валовый выброс, т/г (3.1.4), **M = KOC · Q · VGOD · K3SR · K5 · (1-NJ) · 10⁻⁶ = 0.4 · 2.4 · 200000 · 1.2 · 0.7 · (1-0.6) · 10⁻⁶ = 0.0645**

Итоговая таблица:

Код	Наименование ЗВ	Выброс г/с	Выброс т/год
2908	Пыль неорганическая, содержащая двуокись кремния в %: 70-20 (шамот, цемент, пыль цементного производства - глина, глинистый сланец, доменный шлак, песок, клинкер, зола, кремнезем, зола углей казахстанских месторождений) (494)	0.00641	0.0645

**Источник загрязнения N 6006, Неорганизованный
Источник выделения N 6006 06, Работа автосамосвала на транспортировке полезного ископаемого**

Список литературы:

Методика расчета нормативов выбросов от неорганизованных источников п. 3 Расчетный метод определения выбросов в атмосферу от предприятий по производству строительных материалов Приложение №11 к Приказу Министра охраны окружающей среды Республики Казахстан от 18.04.2008 №100-п

Коэффициент гравитационного осаждения твердых компонентов, п.2.3, **KOC = 0.4**

Тип источника выделения: Расчет выбросов пыли при транспортных работах
Средняя грузоподъемность единицы автотранспорта: >20 - < = 25 тонн
Коэфф., учитывающий грузоподъемность(табл.3.3.1), **C1 = 1.9**
Средняя скорость передвижения автотранспорта: >20 - < = 30 км/час
Коэфф., учитывающий скорость передвижения(табл.3.3.2), **C2 = 2.75**
Состояние дороги: Дорога без покрытия (грунтовая)
Коэфф., учитывающий состояние дороги(табл.3.3.3), **C3 = 1**

Число автомашин, одновременно работающих в карьере, шт., $N1 = 2$
 Средняя продолжительность одной ходки в пределах промплощадки, км, $L = 1.5$
 Число ходок (туда + обратно) всего транспорта в час, $N = 1$
 Коэфф., учитывающий долю пыли, уносимой в атмосферу, $C7 = 0.01$
 Пылевыведение в атмосферу на 1 км пробега, г/км, $Q1 = 1450$
 Влажность поверхностного слоя дороги, %, $VL = 3$
 Коэфф., учитывающий увлажненность дороги(табл.3.1.4), $K5 = 0.8$
 Коэфф., учитывающий профиль поверхности материала на платформе, $C4 = 1.45$
 Наиболее характерная для данного района скорость ветра, м/с, $V1 = 5$
 Средняя скорость движения транспортного средства, км/час, $V2 = 30$
 Скорость обдува, м/с, $VOB = (V1 \cdot V2 / 3.6)^{0.5} = (5 \cdot 30 / 3.6)^{0.5} = 6.45$
 Коэфф., учитывающий скорость обдува материала в кузове(табл.3.3.4), $C5 = 1.38$
 Площадь открытой поверхности материала в кузове, м², $S = 12$
 Перевозимый материал: Песок природный обогащен. и обогащ. из отсевов дробления
 Унос материала с 1 м² фактической поверхности, г/м²*с(табл.3.1.1), $Q = 0.002$
 Влажность перевозимого материала, %, $VL = 5$
 Коэфф., учитывающий влажность перевозимого материала(табл.3.1.4), $K5M = 0.7$
 Количество дней с устойчивым снежным покровом, $TSP = 60$
 Продолжительность осадков в виде дождя, часов/год, $TO = 240$
 Количество дней с осадками в виде дождя в году, $TD = 2 \cdot TO / 24 = 2 \cdot 240 / 24 = 20$

Примесь: 2908 Пыль неорганическая, содержащая двуокись кремния в %: 70-20 (шамот, цемент, пыль цементного производства - глина, глинистый сланец, доменный шлак, песок, клинкер, зола, кремнезем, зола углей казахстанских месторождений) (494)

С учетом коэффициента гравитационного осаждения

Максимальный разовый выброс, г/с (3.3.1), $G = KOC \cdot (C1 \cdot C2 \cdot C3 \cdot K5 \cdot C7 \cdot N \cdot L \cdot Q1 / 3600 + C4 \cdot C5 \cdot K5M \cdot Q \cdot S \cdot N1) = 0.4 \cdot (1.9 \cdot 2.75 \cdot 1 \cdot 0.8 \cdot 0.01 \cdot 1 \cdot 1.5 \cdot 1450 / 3600 + 1.45 \cdot 1.38 \cdot 0.7 \cdot 0.002 \cdot 12 \cdot 2) = 0.037$

Валовый выброс, т/год (3.3.2), $M = 0.0864 \cdot G \cdot (365 - (TSP + TD)) = 0.0864 \cdot 0.037 \cdot (365 - (60 + 20)) = 0.911$

Итоговая таблица:

Код	Наименование ЗВ	Выброс г/с	Выброс т/год
2908	Пыль неорганическая, содержащая двуокись кремния в %: 70-20 (шамот, цемент, пыль цементного производства - глина, глинистый сланец, доменный шлак, песок, клинкер, зола, кремнезем, зола углей казахстанских месторождений) (494)	0.037	0.911

ПРИЛОЖЕНИЕ № 2 (Лицензия для выполнения работ)



ГОСУДАРСТВЕННАЯ ЛИЦЕНЗИЯ

03.06.2016 года01838P

Выдана Товарищество с ограниченной ответственностью "Projects World ECO Group"

030000, Республика Казахстан, Актюбинская область, Актюбе Г.А., г.Актюбе, УЛИЦА БОКЕНБАЙ БАТЫРА, дом № 129Д., 172., БИН: 160340009675

(полное наименование, местонахождение, бизнес-идентификационный номер юридического лица (в том числе иностранного юридического лица), бизнес-идентификационный номер филиала или представительства иностранного юридического лица – в случае отсутствия бизнес-идентификационного номера у юридического лица/полностью фамилия, имя, отчество (в случае наличия), индивидуальный идентификационный номер физического лица)

на занятие **Выполнение работ и оказание услуг в области охраны окружающей среды**

(наименование лицензируемого вида деятельности в соответствии с Законом Республики Казахстан «О разрешениях и уведомлениях»)

Особые условия

(в соответствии со статьей 36 Закона Республики Казахстан «О разрешениях и уведомлениях»)

Примечание**Неотчуждаемая, класс 1**

(отчуждаемость, класс разрешения)

Лицензиар

Комитет экологического регулирования, контроля и государственной инспекции в нефтегазовом комплексе. Министерство энергетики Республики Казахстан.

(полное наименование лицензиара)

Руководитель
(уполномоченное лицо)

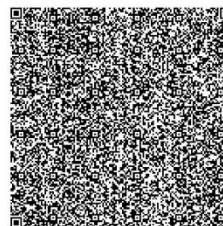
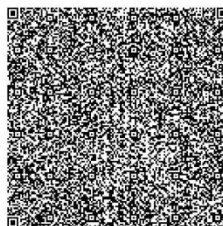
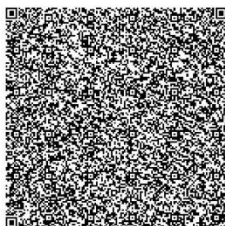
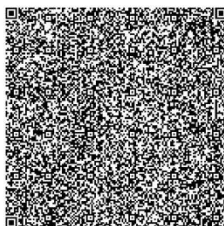
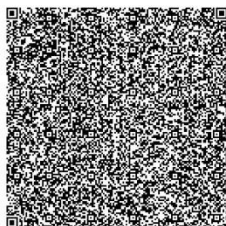
ЖОЛДАСОВ ЗУЛФУХАР САНСЫЗБАЕВИЧ

(фамилия, имя, отчество (в случае наличия))

Дата первичной выдачи

Срок действия
лицензии

Место выдачи **г.Астана**





ПРИЛОЖЕНИЕ К ГОСУДАРСТВЕННОЙ ЛИЦЕНЗИИ

Номер лицензии 01838Р

Дата выдачи лицензии 03.06.2016 год

Подвид(ы) лицензируемого вида деятельности:

- Природоохранное проектирование, нормирование для 1 категории хозяйственной и иной деятельности

(наименование подвида лицензируемого вида деятельности в соответствии с Законом Республики Казахстан «О разрешениях и уведомлениях»)

Лицензиат

Товарищество с ограниченной ответственностью "Projects World ECO Group"

030000, Республика Казахстан, Актюбинская область, Актюбе Г.А., г.Актюбе, УЛИЦА БОКЕНБАЙ БАТЫРА, дом № 129Д., 172., БИН: 160340009675

(полное наименование, местонахождение, бизнес-идентификационный номер юридического лица (в том числе иностранного юридического лица), бизнес-идентификационный номер филиала или представительства иностранного юридического лица – в случае отсутствия бизнес-идентификационного номера у юридического лица/полностью фамилия, имя, отчество (в случае наличия), индивидуальный идентификационный номер физического лица)

Производственная база

РК, АКТЮБИНСКАЯ ОБЛАСТЬ, Г.АКТОБЕ, УЛИЦА БОКЕНБАЙ БАТЫРА, дом 129Д, кв 172

(местонахождение)

Особые условия действия лицензии

(в соответствии со статьей 36 Закона Республики Казахстан «О разрешениях и уведомлениях»)

Лицензиар

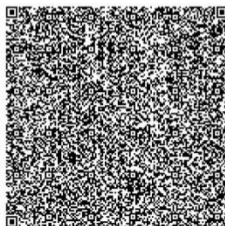
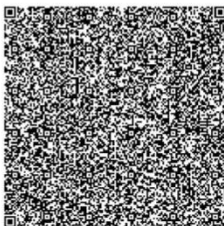
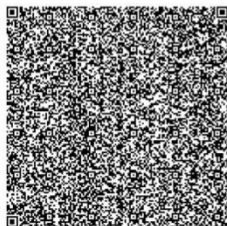
Комитет экологического регулирования, контроля и государственной инспекции в нефтегазовом комплексе. Министерство энергетики Республики Казахстан.

(полное наименование органа, выдавшего приложение к лицензии)

Руководитель (уполномоченное лицо)

ЖОЛДАСОВ ЗУЛФУХАР САНСЫЗБАЕВИЧ

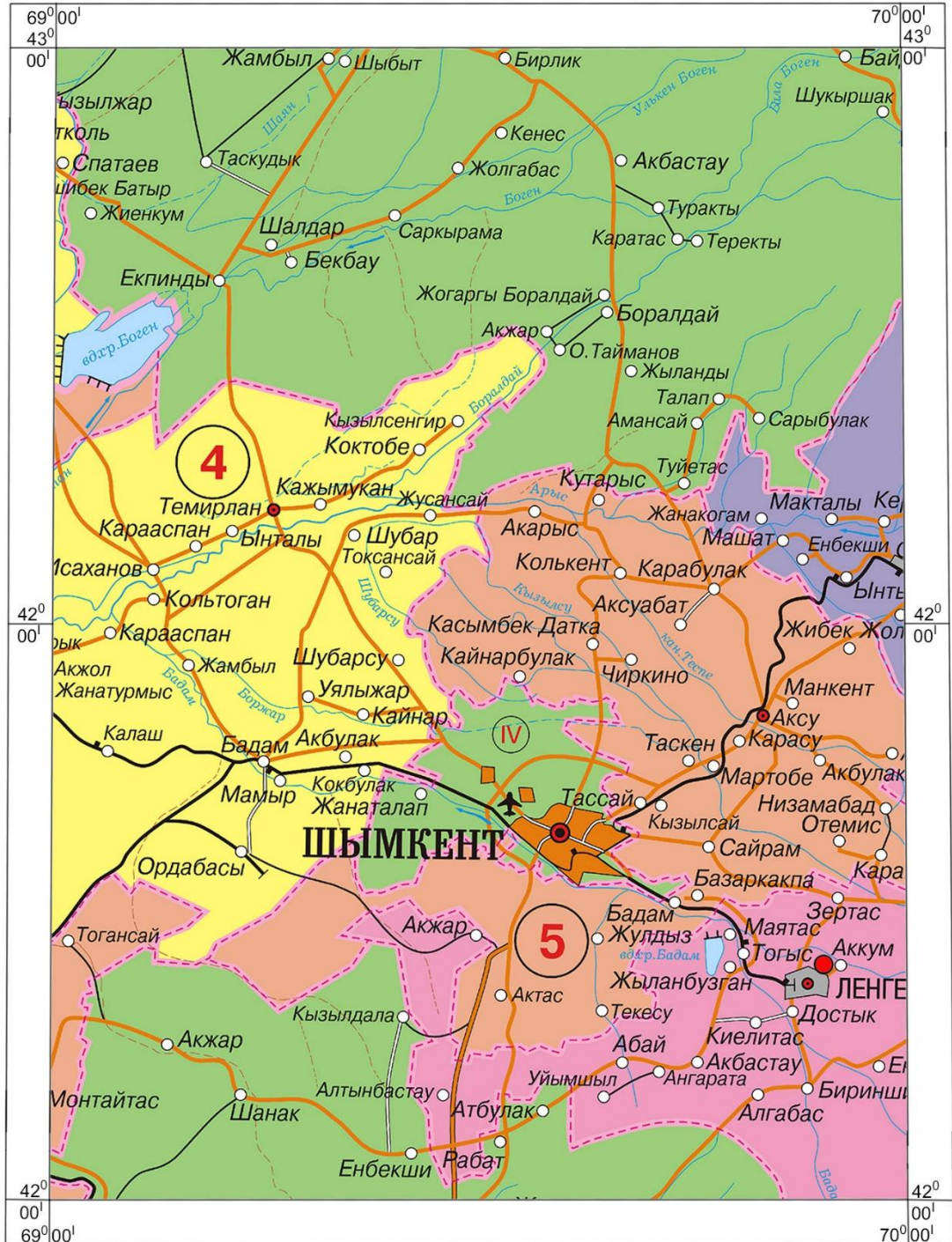
(фамилия, имя, отчество (в случае наличия))



Осы құжат «Электрондық құжат және электрондық шифрлік қолтаңба туралы» Қазақстан Республикасының 2003 жылғы 7 қаңтардағы Заңы 7 бабының 1 тармағына сәйкес қағаз тасығыштағы құжатпен маңызды бірдей. Данный документ согласно пункту 1 статьи 7 ЗРК от 7 января 2003 года "Об электронном документе и электронной цифровой подписи" равнозначен документу на бумажном носителе.

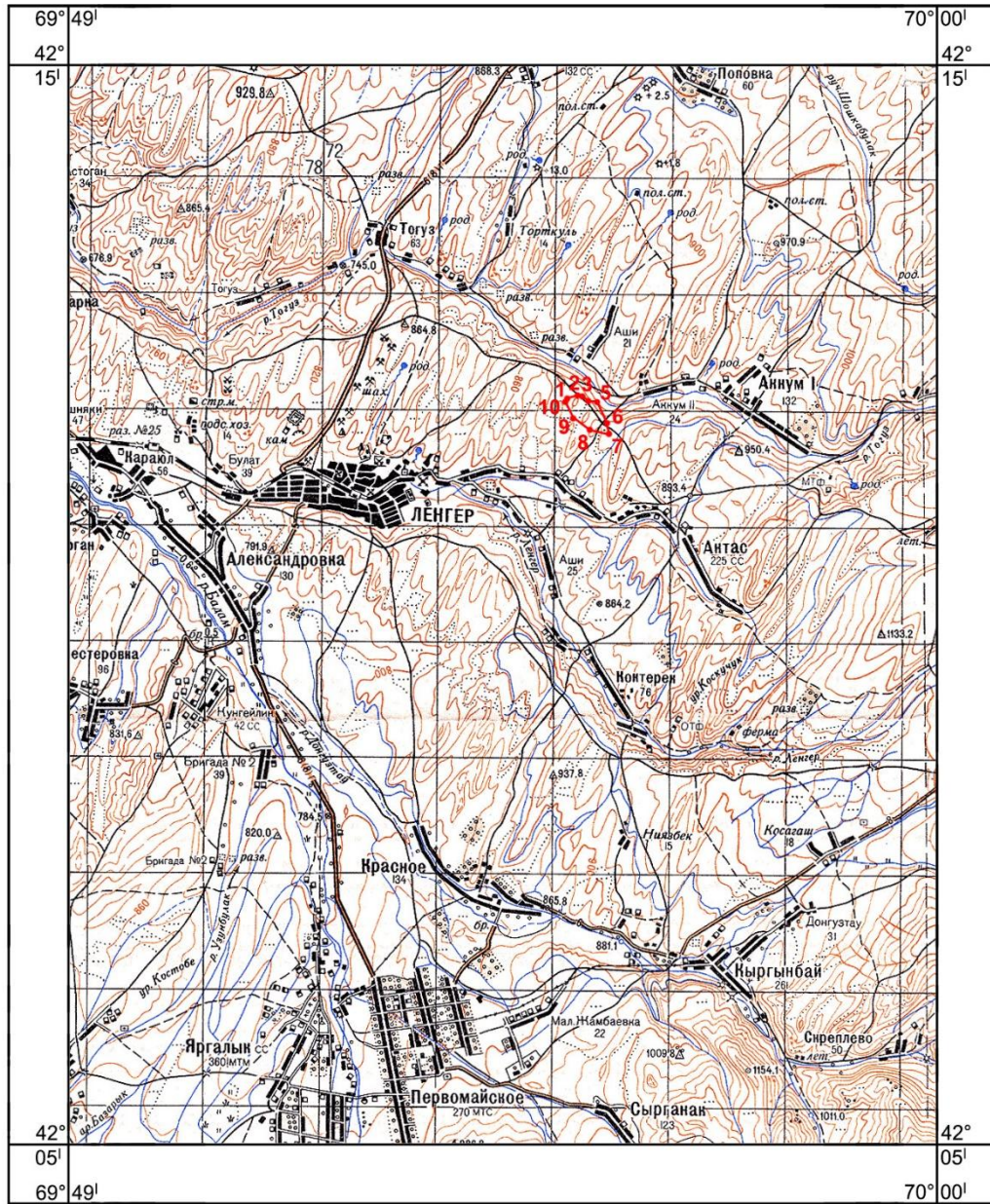
ПРИЛОЖЕНИЕ № 3 (Карты-схемы района расположения объектов)

Обзорная карта района работ
Масштаб 1:500 000



● Месторождение "Участок №16" Ленгирского месторождения (Тогузское)

КАРТОГРАММА ГОРНОГО ОТВОДА
на добычу кирпичного сырья месторождения “Участок №16”
Ленгерского месторождения (Тогузское)
в Талейском районе Туркестанской области
ТОО “Ленгир Кыш”
Масштаб 1:100 000



Контур горного отвода с номерами угловых точек



ПРИЛОЖЕНИЕ № 4 (Карты и расчет рассеивание)

