

ТОВАРИЩЕСТВО С ОГРАНИЧЕННОЙ ОТВЕТСТВЕННОСТЬЮ
«ТУЗКОЛЬМУНАЙГАЗОПЕРЕЙТИНГ»
ИП «ЭКО-ОРДА»

Утверждаю:
Председатель Правления
_____ г-н Лю Цзяньбо
Заместитель Председателя Правления
_____ г-н Абдукаримов Н.С.
ТОО «ТУЗКОЛЬМУНАЙГАЗ ОПЕРЕЙТИНГ»
«__» _____ 2026 г.

РАЗДЕЛ ОХРАНЫ ОКРУЖАЮЩЕЙ СРЕДЫ

к рабочему проекту

«Подъездные автодороги к скв.№№ 3, 10, 31, 52, 60, 90,
96, 102, 156, 200, 206, 234, 270, 331, 332, 333, 371, 373,
ВРП-10 ВРП-13, СП-10, СП-12 на м/р Западный
Тузколь Сырдарьинского района Кызылординской
области»

Директор
ИП «ЭКО-ОРДА»



Әбдиев С.Б.

г. Кызылорда 2026 год

СПИСОК ИСПОЛНИТЕЛЕЙ

Государственная Лицензия № 02468Р выдана Комитетом экологического регулирования и контроля МООС и водных ресурсов РК от 08.04.2019 года на выполнение работ в области природоохранного нормирования и проектирования

Исполнитель:	Должность:
Әбдиев С.Б.	Директор ИП «ЭКО-ОРДА»
Данные разработчика:	
Республика Казахстан, 120000, г. Кызылорда, мрн. Сырдария дом 20, кв. 39 Телефоны: 8777 785 13 46 e-mail: ecoorda@bk.ru	

	Список исполнителей	
	Содержание	
1.	Аннотация	
2.	Термины и определения, используемые при проведении оценки намечаемой деятельности на окружающую среду	
3.	Характеристика намечаемой хозяйственной деятельности	
	<i>Ситуационная карта</i>	
4.	Оценка воздействий на состояние атмосферного воздуха	
	<i>Природно-климатическая характеристика</i>	
	<i>Краткая характеристика предприятия как источника загрязнения атмосферы</i>	
	<i>Определение категории объекта</i>	
	<i>Оценка последствий загрязнения и мероприятия по снижению отрицательного воздействия</i>	
5.	Оценка воздействий на состояние вод	
	<i>Определение расчетных расходов</i>	
	<i>Характеристика источника водоснабжения</i>	
	<i>Баланс водопотребления и водоотведения</i>	
6.	Оценка воздействий на недра	
7.	Оценка воздействия на окружающую среду отходов производства и потребления	
8.	Оценка физических воздействий на окружающую среду	
9.	Оценка воздействий на земельные ресурсы и почвы	
10.	Оценка воздействия на растительность	
11.	Оценка воздействий на животный мир	
12.	Оценка воздействий на ландшафты и меры по предотвращению, минимизации, смягчению негативных воздействий, восстановлению ландшафтов в случаях их нарушения	
13.	Оценка воздействий на социально-экономическую среду	
14.	Оценка экологического риска реализации намечаемой деятельности в регионе	
	Основные выводы по результатам раздела «Охрана окружающей среды»	
	<i>Параметры выбросов загрязняющих веществ в атмосферу</i>	
	<i>Расчет выбросов загрязняющих веществ в атмосферу</i>	
	Список использованной литературы	
	Приложения	

1. АННОТАЦИЯ

к проекту раздела «Подъездные автодороги к скв.№№ 3, 10, 31, 52, 60, 90, 96, 102, 156, 200, 206, 234, 270, 331, 332, 333, 371, 373, ВРП-10 ВРП-13, СП-10, СП-12 на м/р Западный Тузколь Сырдарьинского района Кызылординской области»

В соответствии с требованиями Экологического кодекса РК оценка воздействия намечаемой деятельности на окружающую среду выполнена в виде проекта раздел «Охрана окружающей среды» по рабочему проекту «Подъездные автодороги к скв.№№ 3, 10, 31, 52, 60, 90, 96, 102, 156, 200, 206, 234, 270, 331, 332, 333, 371, 373, ВРП-10 ВРП-13, СП-10, СП-12 на м/р Западный Тузколь Сырдарьинского района Кызылординской области», содержащего технические решения по предотвращению неблагоприятных воздействий на окружающую среду.

Перед представлением на экспертизу проекта заказчик намечаемой деятельности обеспечивает участие общественности в обсуждении проектной документации.

Заказчик проекта – ТОО «ТУЗКОЛЬМУНАЙГАЗ ОПЕРЕЙТИНГ»

Разработчиком проекта является ИП «ЭКО-ОРДА» (государственная лицензия № 02468Р выдана Комитетом экологического регулирования и контроля МОСР и водных ресурсов РК от 08.04.2019 года на выполнение работ в области природоохранного нормирования и проектирования).

Основанием для разработки проекта являются:

- требования Экологического кодекса РК;
- договор между ТОО «ТУЗКОЛЬМУНАЙГАЗ ОПЕРЕЙТИНГ» и ИП "Эко-Орда".

Цель проекта – строительство подъездных автодорог к скв.№№ 3, 10, 31, 52, 60, 90, 96, 102, 156, 200, 206, 234, 270, 331, 332, 333, 371, 373, ВРП-10 ВРП-13, СП-10, СП-12 на м/р Западный Тузколь, отвечающего требованиям национального законодательства в области промышленной безопасности и охраны окружающей среды.

Основной целью проекта является оценка технических решений и анализ вероятного воздействия на окружающую среду с определением экологических, социально-экономических последствий при строительстве проектируемого объекта.

На основании проведенной оценки воздействия объектов строительства на окружающую среду выявлено, что загрязнение природной среды на период строительно-монтажных работ связано с выбросами вредных веществ в атмосферу и образованием отходов.

1. Характеристика источников выбросов загрязняющих веществ в атмосферу на период строительства

Основными характерными источниками загрязнения атмосферного воздуха при строительстве являются:

- земляные работы бульдозером и экскаватором;
- погрузка-разгрузка ПГС.

При изучении рабочего проекта на период строительства было выявлено 2 источника загрязнения атмосферы, из которых все являются неорганизованными.

Всего при строительстве объектов в атмосферу будет выбрасываться твердое вещество пыль неорганическая.

Общий выброс на период строительства составляет:

- в 2026 году – 3.98777101632 т/пер.

Атмосферный воздух

На период строительства составляет:

Код загр. вещества	Наименование загрязняющего вещества	Выброс вещества г/с	Выброс вещества, т/год (М)
1	2	7	8
2908	Пыль неорганическая, содержащая двуокись кремния в %: 70-20 (494)	1.1441733333	3.98777101632
	ВСЕГО :	1.1441733333	3.98777101632

При эксплуатации источники загрязняющих веществ отсутствуют.

Анализ расчета приземных концентраций, выполненный программным комплексом ЭРА, версия 3.0 фирмы НПП «Логос-Плюс», г. Новосибирск показал, что концентрации загрязняющих веществ, отходящих от источников вредных выбросов при строительстве объекта на территории участка не превышает ПДК по всем ингредиентам.

Валовые выбросы в размере на период строительства **3.98777101632 тонн/год** и максимально-разовый выброс **1.1441733333 г/секунд** предлагаются принять за лимиты предельно-допустимых выбросов для хозяйственной деятельности.

ТОО «ТУЗКОЛЬМУНАЙГАЗ ОПЕРЕЙТИНГ»

В соответствии с планируемыми сроками строительства в Разделе предложены лимиты допустимых выбросов загрязняющих веществ в период 2026 г.

При проведении строительных работ проектом предусмотрено использование специального автотранспорта: бульдозеры, экскаваторы, автопогрузчики и т.д. Эксплуатируемый автотранспорт относится к передвижным источникам загрязнения окружающей среды.

Валовые выбросы от двигателей передвижных источников не нормируются и не подлежат контролю.

Расчеты уровня загрязнения атмосферы, создаваемые вредными выбросами, отходящих от источников загрязнения атмосферы при строительно-монтажных работах проектируемого объекта - выполнены ПК ЭРА версия 3.0 фирмы НПП «Логос-Плюс», г. Новосибирск.

2. Характеристика образующихся отходов на период строительства

При строительстве проектируемых объектов, а также в результате жизнедеятельности работающего персонала образуются отходы потребления:

- Твердые бытовые отходы.

Ориентировочное количество отходов при строительстве составляет 2,49375 т/пер.

Отходы хранятся в специальных емкостях и на специально оборудованных площадках. Твердые бытовые отходы подвергаются организованному сбору с последующей передачей на собственный полигон ТБО.

При строительстве

Декларируемое количество не опасных отходов

Наименование отходов	Количество образования, т/год	Количество накопления, т/год
1	2	3
Всего	2,49375	2,49375
ТБО	2,49375	2,49375

3. Водопотребление и водоотведение на период строительно-монтажных работ

Водоснабжение на период строительства

Хозяйственно-питьевое водоснабжение для работников, привлеченных к строительно-монтажным работам, предусматривается вода привозная.

Питьевая вода выдается бутилированной.

Объем воды на питьевые нужды рабочего персонала – 299,25 м³/период.

Объем технической воды согласно объему работ – 23241,4 тыс.м³/период.

4. Мероприятия по охране окружающей среды на период строительства

В Разделе приведены мероприятия по охране окружающей среды на период проведения строительных работ.

Безопасность производимых работ для окружающей среды, окружающей территории и населения. Для снижения загрязнения окружающей среды пылью при строительных работах следует выполнять:

- обеспыливание участков дорог с интенсивным образованием пыли, периодическое увлажнение водой грунтовых дорог;
- перевозить пылящие материалы в транспортных средствах, снабженных брезентовыми или иными укрытиями, для предотвращения попадания пылевых частиц перевозимого материала в атмосферу.

Проведение большинства работ, за счет электрифицированного оборудования, работа которого не будет связана с загрязнением атмосферного воздуха.

Организация сбора, хранения и вывоза сточных вод.

Не допускать засорение территории строительными отходами и бытовым мусором, оснащение строительного участка контейнерами для сбора отходов производства и потребления. Образователи и владельцы отходов должны применять иерархию мер по предотвращению образования отходов и управлению образовавшимися отходами в порядке убывания согласно ст. 329 ЭК РК. При проведении работ с минимальными (рассчитанными в Разделе) воздействиями на атмосферный воздух необходимо соблюдение требований экологического законодательства Республики Казахстан и соблюдение природоохранных мероприятий. Выявленные факторы воздействия на окружающую природную среду при строительстве и эксплуатации объекта носят незначительный, локальный и временный характер.

2. ТЕРМИНЫ И ОПРЕДЕЛЕНИЯ, ИСПОЛЬЗУЕМЫЕ ПРИ ПРОВЕДЕНИИ ОЦЕНКИ НАМЕЧАЕМОЙ ДЕЯТЕЛЬНОСТИ НА ОКРУЖАЮЩУЮ СРЕДУ

В Инструкции используются следующие основные термины и определения:

- 1) экологическая оценка – процесс выявления, изучения, описания и оценки возможных прямых и косвенных существенных воздействий реализации намечаемой и осуществляемой деятельности или разрабатываемого документа на окружающую среду. Видами экологической оценки являются стратегическая экологическая оценка, оценка воздействия на окружающую среду, оценка трансграничных воздействий и экологическая оценка по упрощенному порядку;

ТОО «ТУЗКОЛЬМУНАЙГАЗ ОПЕРЕЙТИНГ»

- 2) стратегическая экологическая оценка – процесс выявления, изучения, описания и оценки на основе соответствующих исследований возможных существенных воздействий реализации государственных программ в отраслях, перечисленных в пункте 3 статьи 52 Кодекса, программ развития территорий и генеральных планов населенных пунктов (далее – Документы) на окружающую среду, включающий в себя стадии, предусмотренные статьей 53 Кодекса;
- 3) оценка воздействия на окружающую среду – процесс выявления, изучения, описания и оценки на основе соответствующих исследований возможных существенных воздействий на окружающую среду при реализации намечаемой деятельности, включающий в себя стадии, предусмотренные статьей 67 Кодекса;
- 4) оценка трансграничных воздействий – процесс выявления, изучения, описания и оценки на основе соответствующих исследований возможных существенных негативных воздействий, в районе, находящемся под юрисдикцией одного государства (затрагиваемой стороны), от источника, который связан с реализацией плана, программы или намечаемой деятельности и физически расположен под юрисдикцией другого государства (стороны происхождения);
- 5) экологическая оценка по упрощенному порядку – вид экологической оценки, который проводится для намечаемой и осуществляемой деятельности, не подлежащей, в соответствии с Кодексом, обязательной оценке воздействия на окружающую среду, при разработке проектов нормативов эмиссий для объектов I и II категорий, а также при разработке раздела "Охрана окружающей среды" в составе проектной документации по намечаемой деятельности и при подготовке декларации о воздействии на окружающую среду.

3. ХАРАКТЕРИСТИКА НАМЕЧАЕМОЙ ХОЗЯЙСТВЕННОЙ ДЕЯТЕЛЬНОСТИ

Участок расположен на землях Сырдарьинского района Кызылординской области Республики Казахстан. Ближайшими населенными пунктами и железнодорожным станциям является г. Кызылорда (к Юго-Восточная часть протяженность до 250 км).

Основные проектные решения

План трассы

Проектируемые автодороги предназначены для технического обслуживания нефтяных скважин №№3, 10, 31, 52, 60, 90, 96, 102, 156, 200, 206, 234, 270, 331, 332, 333, 371, 373, ВРП-10 ВРП-13, СП-10, СП-12. Проектируемые трассы примыкают к существующим внутриплощадочным автодорогам на месторождении Западный Тузколь.

Рельеф участка работ является равнинными, трассы проходят по открыто ровной местностью. Высотные отметки поверхности земли на кв.3 - от 128,01 до 131,55м,

к скв.10 - от 111,75 до 115,75м; к скв.31 –от 125,25 до 131.65; скв.52 –от 144,15 до 148.5; скв.60 –от 143,75 до 151.85; скв.90 –от 105,15 до 108.45; скв.96 –от 105,05 до 108.55; скв.102 –от 145,25 до 150.45; скв.156 –от 143,15 до 146.75; скв.200 –от 132,75 до 134.65; скв.206 –от 133,35 до 135.65; скв.234 –от 109,35 до 112.75; скв.270 –от 108,15 до 111.35; скв.331 –от 149,05 до 150.75м; скв.332 –от 148,55 до 149.45; скв.333 –от 150,25 до 151.55; ;см. топоплан.

По назначению подъездные автодороги относятся к вспомогательным автомобильным дорогам и дорогам невыраженным грузооборотам, с преимущественным видом транспорта под нагрузку А1. Проектная интенсивность движения транспортных средств до 100 автомашин/сут согласно СП РК 3.03-101-2013, СНиП 3.06.03-85г.

Проектируемые подъездные автодороги:

- Скважина№3:

Основная дорога 1- подъездная

Разворотный участок №1

Основная дорога1 - L=115м:

НТ ПК00+00 примыкается к существующей подъездной гравийной дороге, с координатами X=5078041,50 Y=703441,94 направление трассы- ЮЗ, на ПК00+39.0- воздушно пересекается ЛЭП -6кВ, далее в ПК00+99 запроектирован разворотный участок длиной 15,0м с радиусом закругления 15,0м .

- Скважина№10:

Основная дорога 1- подъездная

Разворотный участок №1

Основная дорога1 - L=145м:

НТ ПК00+00 примыкается к существующей подъездной гравийной дороге. Радиус закругления 20,0м и координаты X=5070307,22 Y=705189,02 направление трассы- СЗ, на ПК00+54.0- воздушно пересекается ЛЭП -6кВ далее ПК00+67,62 для безопасного движения транспортных средств предусмотрена ВУ-1, (вершина угла) с радиусам закругления R=300м, на основании НД СП РК 3.03-122-2013 "Промышленный транспорт" приложения Б, табл.Б.1 на проектируемой дороге предусмотрена уширения, шириной В=0,25м

ПК01+00- на участке от воздействие атмосферных осадков – снеговых талых и дождевых вод предусмотрен СВМТ (специальная водопрopusкная изолированная металлическая труба) диаметром 500мм, длиной 12,0м, с входными и выходными цементобетонными оголовками, (см.чертеж-РККР-ТУР-GAR-000-008). В районе ПК01+28 - запроектирован разворотный участок длиной 15,0м с радиусом закругления 15,0м.

- Скважина№31:

Основная дорога 1- подъездная

Разворотный участок №1

Основная дорога1 - L=465м:

НТ ПК00+00 примыкается к существующей подъездной гравийной дороге. Радиус закругления 20,0м и координаты X=5077292,74 Y=703175,88 направление трассы- СЗ

На ПК00+40- участке от воздействие атмосферных осадков – снеговых талых и дождевых вод предусмотрен СВМТ (специальная водопрopusкная изолированная металлическая труба) диаметром 500мм, длиной 13,0м, с входными и выходными цементобетонными оголовками, на ПК01+10.0-воздушно пересекается ЛЭП -6кВ, далее ПК02+20,22 для безопасного движения транспортных средств предусмотрена ВУ-1, (вершина угла) с радиусам закругления R=30м, (см.чертеж-РККР-ТУР-GAR-000-008), ПК02+48,0, -подземно пересекается водопроводная линия диаметром 114мм, глубиной 1,8м. ПК04+42 - запроектирован разворотный участок длиной 15,0м с радиусом закругления 15,0м.

- Скважина№52:

ТОО «ТУЗКОЛЬМУНАЙГАЗ ОПЕРЕЙТИНГ»

Основная дорога 1- подъездная
Разворотный участок №1

Основная дорога 1 - L=571м:

НТ ПК00+00 примыкается к существующей подъездной гравийной дороге. Радиус закруления 20,0м и координаты X=5078520,46 Y=698259,88 направление трассы- СЗ

На ПК04+80- участке от воздействия атмосферных осадков – снеговых талых и дождевых вод предусмотрен СВМТ (специальная водопропускная изолированная металлическая труба) диаметром 500мм, длиной 14,0м, с входными и выходными цементобетонными оголовками, далее ПК05+20,25 для безопасного движения транспортных средств предусмотрена ВУ-1, (вершина угла) с радиусом закругления R=50м, на основании НД СП РК 3.03-122- 2013 "Промышленный транспорт" приложения Б, табл.Б.1 на проектируемой дороге предусмотрена уширения, шириной B=1,45м

(см.чертеж-РККР-ТҮР-GAR-000-008), ПК01+33 - запроектирован разворотный участок длиной 15,0м с радиусом закругления 15,0м.

- Скважина№60 :

Основная дорога- подъездная

Разворотный участок №1

Основная дорога - подъездная L=396м

НТ ПК00+00 примыкается к существующей подъездной гравийной дороге и координаты X=5080464,00: Y=698978,24 направление трассы-ЮВ, ПК00+47,10, ПК03+21,60 и ПК03+60-подземно пересекаются выкидные и водопроводные линии диаметром 114мм, глубиной 1,8м, далее ПК01+00,79 для безопасного движения транспортных средств предусмотрена ВУ-1, (вершина угла) с радиусом закругления R=500м, на основании НД СП РК 3.03-122-2013 "Промышленный транспорт" приложения Б, табл.Б.1 на проектируемой дороге предусмотрена уширения, шириной B=0,20м. ПК03+00 участке от воздействия атмосферных осадков – снеговых талых и дождевых вод предусмотрен СВМТ (специальная водопропускная изолированная металлическая труба) диаметром 500мм, длиной 16,0м, с входными и выходными цементобетонными оголовками. А еще вдоль дороги ПК03+77 подземно проложен электрический кабель длиной -22,0м

В районе ПК03+74 запроектирован разворотный участок-1 длиной -15,0м.

- Скважина№90 :

Основная дорога- подъездная

Разворотный участок №1

Основная дорога - подъездная L=605м

НТ ПК00+00 примыкается к существующей подъездной гравийной дороге радиусом 20,0м и координаты X=5072417,62: Y=704152,85 направление трассы- СЗ, ПК02+80- участке от воздействия атмосферных осадков – снеговых талых и дождевых вод предусмотрен СВМТ (специальная водопропускная изолированная металлическая труба) диаметром 500мм, длиной 12,0м, с входными и выходными цементобетонными оголовками. ПК05+36, ПК05+61 –воздушно пересекаются ЛЭП -35кВ, далее ПК05+87 запроектирован разворотный участок-1 длиной -15,0м.

- Скважина№96 :

Основная дорога- подъездная

Разворотный участок №1

Основная дорога - подъездная L=910м

НТ ПК00+00 примыкается к существующей подъездной гравийной дороге радиусом 20,0м и координаты X=5074122,60: Y=704133,77 направление трассы- ЮЗ. ПК00+23 –воздушно пересекается ЛЭП - 35кВ

В районе ПК00+34,0, ПК01+90,0, ПК05+56 и ПК08+35-подземно пересекаются выкидные и водопроводные линии диаметром 114мм, глубиной 1,8м, далее ПК06+11 –воздушно пересекается ЛЭП -6кВ

ПК08+86 запроектирован разворотный участок-1 длиной -15,0м.

- Скважина№102 :

Основная дорога-1 – подъездная

Разворотный участок №1

Основная дорога-1 - подъездная L=360м

НТ ПК00+00 примыкается к существующей подъездной гравийной дороге радиусом 20,0м и координаты X=5078558,33: Y=698269,65 направление трассы- ЮВ

В районе ПК00+40- от воздействия атмосферных осадков – снеговых талых и дождевых вод предусмотрена СВМТ (специальная водопропускная изолированная металлическая труба) диаметром 500мм, длиной 15,0м, с

ТОО «ТУЗКОЛЬМУНАЙГАЗ ОПЕРЕЙТИНГ»

входными и выходными цементобетонными оголовками, а еще ПК02+93 подземно проложена выкидная линия диаметром 114мм, глубиной 1,8м, далее ПК00+34, запроектирован разворотный участок 1 длиной -15,0м.

Скважина №156 :

Основная дорога- подъездная

Разворотный участок №1

Основная дорога - подъездная L=137м

НТ ПК00+00 примыкается к существующей подъездной гравийной дороге и координаты X=5078791,00: Y=699042,18 направление трассы-ЮВ, далее ПК00+80,90 для безопасного движения транспортных средств предусмотрена ВУ-1, (вершина угла) с радиусом закругления R=80м, на основании НД СП РК 3.03-122-2013 "Промышленный транспорт" приложения Б, табл.Б.1 на проектируемой дороге предусмотрена уширения, шириной В=0,95м. ПК01+15-подземно пересекается выкидная линия диаметром 200мм, глубиной 1,85м. В районе ПК01+19 запроектирован разворотный участок-1 длиной -15,0м.

- Скважина №200 :

Основная дорога- подъездная

Разворотный участок №1

Основная дорога - подъездная L=112м

НТ ПК00+00 примыкается к существующей подъездной гравийной дороге радиусом 20,0м и координаты X=5079519,13: Y=700366,01 направление трассы- СВ, далее на ПК00+73,10 запроектирован разворотный участок 1 длиной -37,0м

- Скважина №206 :

Основная дорога- подъездная

Разворотный участок №1

Основная дорога - подъездная L=221м

НТ ПК00+00 примыкается к существующей подъездной гравийной дороге и координаты X=5077403,63: Y=701653,71 направление трассы- СВ, далее ПК01+06,0, ПК01+35,0, ПК01+50 и ПК01+60-подземно пересекаются выкидные линии диаметром 114мм, глубиной до 1,9м. В районе ПК01+80 запроектирован разворотный участок-1 длиной -42,0м.

Скважина №234 :

Основная дорога- подъездная

Разворотный участок №1

Основная дорога - подъездная L=140м

НТ ПК00+00 примыкается к существующей подъездной гравийной дороге радиусом 20,0м и координаты X=5076586,72: Y=702761,36 направление трассы- ЮВ, далее на ПК01+09 запроектирован разворотный участок 1 длиной -18,0м.

- Скважина №270 :

Основная дорога 1- подъездная

Разворотный участок №1

Разворотный участок №2

Основная дорога 1 - подъездная L=917м

НТ ПК00+00 примыкается к существующей подъездной гравийной дороге и координаты X=5071939,61: Y=705677,59 направление трассы- СЗ, далее ПК02+38,0, ПК04+39,0, ПК05+83 и ПК06+83-подземно пересекаются выкидные и газопроводные линии диаметром до 114мм, глубиной до 1,9м. В районе ПК00+60- от воздействия атмосферных осадков-снеговых талых и дождевых вод предусмотрена СВМТ (специальная водопропускная изолированная металлическая труба) диаметром 500мм, длиной 13,0м, с входными и выходными цементобетонными оголовками, далее ПК00+70, ПК08+16 –воздушно пересекаются ЛЭП -6кВ. В КТ ПК09+17 запроектирован разворотные участки-1, 2 длиной -60м и 15м.

- Скважина №331 :

Основная дорога 1- подъездная

Разворотный участок №1

Основная дорога 1 - подъездная L=595м

ТОО «ТУЗКОЛЬМУНАЙГАЗ ОПЕРЕЙТИНГ»

НТ ПК00+00 примыкается к существующей подъездной гравийной дороге и координаты X=5064925,08: Y=705563,84 направление трассы- СВ, далее ПК00+59 –воздушно пересекается ЛЭП -6кВ ПК03+76,0-подземно пересекается выкидная линия диаметром до 114мм, глубиной до 1,9м. В районе ПК04+32,28 для безопасного движения транспортных средств предусмотрена ВУ-1, (вершина угла) с радиусам закругления R=700м, на основании НД СП РК 3.03-122-2013 "Промышленный транспорт" приложения Б, табл.Б.1 на проектируемой дороге предусмотрена уширения, шириной В=0,15м, далее ПК05+75,20 запроектирован разворотный участок-1 длиной -17м.

Скважина№332 :

Основная дорога 1- подъездная
Разворотный участок №1

Основная дорога 1 - подъездная L=143м

НТ ПК00+00 примыкается к существующей подъездной гравийной дороге и координаты X=5064005,20: Y=705812,93 направление трассы- ЮВ, далее ПК00+18,0-подземно пересекается выкидная линия диаметром до 114мм, глубиной до 1,9м. В этом же районе ПК00+18,0 - от воздействия атмосферных осадков – снеговых талых и дождевых вод предусмотрена СВМТ (специальная водопропускная изолированная металлическая труба) диаметром 500мм, длиной 5,0м, с входными и выходными цементобетонными оголовками, далее ПК00+72,40 –воздушно пересекается ЛЭП -6кВ. В ПК01+25 запроектирован разворотный участок-1 длиной -15м.

Скважина№333 :

Основная дорога 1- подъездная
Разворотный участок №1

Основная дорога 1 - подъездная L=288м

НТ ПК00+00 примыкается к существующей подъездной гравийной дороге и координаты X=5064509,86: Y=707718,23 направление трассы- СЗ, Далее ПК00+20,0 - от воздействия атмосферных осадков – снеговых талых и дождевых вод предусмотрена СВМТ (специальная водопропускная изолированная металлическая труба) диаметром 500мм, длиной 12,0м, с входными и выходными цементобетонными оголовками. ПК00+25,0-подземно пересекается нагнетательная линия диаметром до 114мм, глубиной до 1,9м., далее ПК00+71,0 , ПК02+28–воздушно пересекаются ЛЭП -6кВ. В районе ПК02+51 запроектирован разворотный участок-1 длиной -32м .

Скважина№371 :

Основная дорога- подъездная
Разворотный участок №1

Основная дорога - подъездная L=558м

НТ ПК00+00 примыкается к существующей подъездной гравийной дороге и координаты X=5063032,68: Y=709555,94 направление трассы-ЮЗ, ПК03+02, ПК03+23, ПК03+36 и ПК04+51 -подземно пересекаются выкидные и нагнетательные линий диаметром 114мм, глубиной 1,90м, далее ПК05+02,48 для безопасного движения транспортных средств предусмотрена ВУ-1, (вершина угла) с радиусам закругления R=100м, на основании НД СП РК 3.03-122- 2013 "Промышленный транспорт" приложения Б, табл.Б.1 на проектируемой дороге предусмотрена уширения, шириной В=0,75м. В районе ПК05+29.0 –проходить электрический кабель 0,4кВ, а также ПК05+40 запроектирован разворотный участок-1 длиной -15,0м.

Скважина№373 :

Основная дорога- подъездная
Разворотный участок №1

Основная дорога - подъездная L=127м

НТ ПК00+00 примыкается к существующей подъездной гравийной дороге и координаты X=5060609,96: Y=708500,60 направление трассы-СВ, далее ПК00+78,92 для безопасного движения транспортных средств предусмотрена ВУ-1, (вершина угла) с радиусам закругления R=50м, на основании НД СП РК 3.03-122-2013 "Промышленный транспорт" приложения Б, табл.Б.1 на проектируемой дороге предусмотрена уширения, шириной В=1,45м. В районе ПК01+09.0 запроектирован разворотный участок-1 длиной -15,0м.

СПУТНИК №10 :

Основная дорога- подъездная
Разворотный участок №1

Основная дорога - подъездная L=511м

НТ ПК00+00 примыкается к существующей подъездной гравийной дороге и координаты X=5065272,22: Y=705525,92 направление трассы-СВ, В районе ПК00+30.0 – воздушно проходить ЛЭП 6кВ. ПК02+85,67 для безопасного движения транспортных средств предусмотрена ВУ-1, (вершина угла) с радиусам закругления R=1200м,

Раздел «Охрана окружающей среды» к рабочему проекту «Подъездные автодороги к скв.№№ 3, 10, 31, 52, 60, 90, 96, 102, 156, 200, 206, 234, 270, 331, 332, 333, 371, 373, впр-10 впр-13, сп-10, 19 сп-12 на м/р Западный Тузколь Сырдарьинского района Кызылординской области»

ТОО «ТУЗКОЛЬМУНАЙГАЗ ОПЕРЕЙТИНГ»

на основании НД СП РК 3.03-122-2013 "Промышленный транспорт" приложения Б, табл.Б.1. ПК03+16.40-предусмотрена подъездная дорога к ВРП-10, далее ПК04+00, ПК04+17 и ПК04+98 -подземно пересекаются выкидные линии диаметром 114мм, глубиной до 1,90м. ПК04+97 запроектирован разворотный участок-1 длиной -15,0м.

СПУТНИК №12 :

Основная дорога- подъездная

Разворотный участок №1

Основная дорога - подъездная L=673м

НТ ПК00+00 примыкается к существующей подъездной гравийной дороге и координаты X=5062766,59: Y=709730,69 направление трассы-ЮЗ, ПК01+71, ПК03+85, ПК04+29 и ПК05+11 -подземно пересекаются выкидные и нагнетательные линии диаметром 114мм, глубиной до 1,90м. В районе ПК05+02,48 для безопасного движения транспортных средств предусмотрена ВУ-1, (вершина угла) с радиусом закругления R=200м, на основании НД СП РК 3.03-122-2013 "Промышленный транспорт" приложения Б, табл.Б.1. на проектируемой дороге предусмотрена уширения, шириной B=0,40м. ПК06+51,20 запроектирован разворотный участок-1 длиной -17,0м.

ВРП №10 :

Основная дорога- подъездная

Разворотный участок №1

Основная дорога - подъездная L=108м

НТ ПК00+00 примыкается к проектируемой подъездной гравийной дороге и координаты X=5065297,54: Y=705841,36 направление трассы-СС, В районе ПК00+89,70 запроектирован разворотный участок-1 длиной -15,0м.

ВРП №13 :

Основная дорога- подъездная

Разворотный участок №1

Разворотный участок №2

Основная дорога - подъездная L=317м

НТ ПК00+00 примыкается к существующей подъездной гравийной дороге и координаты X=5067951,79: Y=706547,63 направление трассы-ЮЗ, ПК00+26, ПК00+60 -подземно пересекаются кабель связи и газопроводные линии диаметром до 114мм, глубиной до 1,70м. В районе ПК01+27,02 для безопасного движения транспортных средств предусмотрена ВУ-1, (вершина угла) с радиусом закругления R=35м, на основании НД СП РК 3.03-122- 2013 "Промышленный транспорт" приложения Б, табл.Б.1. на проектируемой дороге предусмотрена уширения, шириной B=1,45м. По всей длине дорог –имеются зем полотно не достроенные и не профилированные, соответственно для качественного дороги, будем предусматривать дорожную одежду с обустройством. В районе ПК02+00.0 и ПК00+12.0 (Раз уч-1) - от воздействие атмосферных осадков –снеговых талых и дождевых вод предусмотрена СВМТ (специальная водопропускная изолированная металлическая труба) диаметром 500мм, длиной 12,0м и 21,0м с входными и выходными цементобетонными оголовками. ПК03+03,20 запроектирован разворотный участок-1, 2 длиной -58,0м, 19,0м.

Вдоль проектируемых подъездных автодорогах на определенных участках установлены репера (закрепленные точки) и грунтовые скважины.

Автодорога запроектирована по нормативным параметрам IV-в технической категории. Проектируемая автодорога имеет важную роль для качественной и бесперебойной работы скважины, а также для автотранспортировки производимого сырья.

При проектировании плана автомобильных дорог учитывались следующие условия:

* Перевозка грузов по кратчайшему направлению при безопасности движения транспортных средств с расчетными скоростями;

* удобные подъезды для спецтехники;

* проложение дорог в наилучших грунтово-геологических условиях;

* удобство водоотвода;

* наименьшее количество примыканий и пересечений;

* защита дорог от снежных и песчаных заносов;

* минимальное воздействие автотранспортных средств на окружающую среду;

Видимость в плане обеспечена. В плановом отношении трасса закреплена реперами и закрепленными точками.

Таблица 1. Общие сведения об операторе объекта

ТОО «ТУЗКОЛЬМУНАЙГАЗ ОПЕРЕЙТИНГ»

№№ п-п	Көрсеткіштер атауы Наименование показателей	Өлш.бірл.\ Един. изм.	Жобада қабылданған ҚР ЕЖ 3.03-101-2013 ҚР ЕЖ 03.03-122-2013* / Принятие в проекте по СП РК 3.03-101-2013 СП РК 03.03-122-2013*
1	Жолдың техникалық санаттары: Технические категории дороги:		IV-в
2	Жалпы жобаланатын автожолдардың ұзындығы: Протяженность общей проектируемой автодороги:	м	8939
2.1	№3 ұңғымаға кірме автожол/ Подъездная дорога к скважине №3	м	130
2.2	№10 ұңғымаға кірме автожол/ Подъездная дорога к скважине №10	м	160
2.3	№31 ұңғымаға кірме автожол/ Подъездная дорога к скважине №31	м	480
2.4	№52 ұңғымаға кірме автожол/ Подъездная дорога к скважине №52	м	586
2.5	№60 ұңғымаға кірме автожол/ Подъездная дорога к скважине №60	м	411
2.6	№90 ұңғымаға кірме автожол/ Подъездная дорога к скважине №90	м	620
2.7	№96 ұңғымаға кірме автожол/ Подъездная дорога к скважине №96	м	925
2.8	№102 ұңғымаға кірме автожол/ Подъездная дорога к скважине №102	м	375
2.9	№156 ұңғымаға кірме автожол/ Подъездная дорога к скважине №156	м	152
2.10	№200 ұңғымаға кірме автожол/ Подъездная дорога к скважине №200	м	149
2.11	№206 ұңғымаға кірме автожол/ Подъездная дорога к скважине №206	м	263
2.12	№234 ұңғымаға кірме автожол/ Подъездная дорога к скважине №234	м	158
2.13	№270 ұңғымаға кірме автожол/ Подъездная дорога к скважине №270	м	992
2.14	№331 ұңғымаға кірме автожол/ Подъездная дорога к скважине №331	м	612
2.15	№332 ұңғымаға кірме автожол/ Подъездная дорога к скважине №332	м	158
2.16	№333 ұңғымаға кірме автожол/ Подъездная дорога к скважине №333	м	320
2.17	№371 ұңғымаға кірме автожол/ Подъездная дорога к скважине №371	м	573
2.18	№373 ұңғымаға кірме автожол/ Подъездная дорога к скважине №373	м	142
2.19	№10 СТБ кірме автожол/ Подъездная дорога к ВРП №10	м	123
2.20	№13 СТБ кірме автожол/ Подъездная дорога к ВРП №13	м	394
2.21	Спутник №10 кірме автожол/ Подъездная дорога к Спутнику №10	м	526
2.22	Спутник №12 кірме автожол/ Подъездная дорога к Спутнику №12	м	690
3	Есептік жылдамдық Расчетная скорость	км/ч	20-30
4	Жер төсемінің ені Ширина земляного полотна	м	6,5
5	Жүру бөлігінің ені Ширина проезжей части	м	4,5
6	Жол жиегінің ені Ширина обочин	м	1,0

Раздел «Охрана окружающей среды» к рабочему проекту «Подъездные автодороги к скв.№№ 3, 10, 31, 52, 60, 90, 96, 102, 156, 200, 206, 234, 270, 331, 332, 333, 371, 373, врп-10 врп-13, сп-10, сп-12 на м/р Западный Тузколь Сырдарьинского района Кызылординской области»

ТОО «ТУЗКОЛЬМУНАЙГАЗ ОПЕРЕЙТИНГ»

7	Қозғалыс жолақтарының саны Число полос движения		1
8	Жүру бөлігінің еңісі Уклон проезжей части	‰	30
9	Жол жиегінің еңісі Уклон обочин	‰	50
10	Жүру бөлігінің жабыны Покрытие проезжей части		малтатасты / гравийное

Продольный профиль

Продольный профиль запроектирован из условия обеспечения:

- безопасности движения транспортных средств с расчетной скоростью;
- обеспечения водоотвода;
- минимальных объемов работ по возведению земляного полотна;
- защиты дорог от снежных заносов, подтопления поверхностными и грунтовыми водами;
- высотной увязки проектируемых трасс к примыкающим автомобильным дорогам.

Проектирование продольного профиля осуществлялось с определения контрольных точек и их отметок.

Проектируемый максимальный продольный уклон составляет - до 100‰ (согласно СП РК 3.03-122-2013 «Промышленный транспорт»), что удовлетворяет всем требованиям соответствующих нормативных документов по проектированию автомобильных дорог.

При назначении минимальной высоты насыпи учтены требования СП РК 3.03.101-2013, СНиП РК 3.06.03-85 по обеспечению незаносимости дороги снегом и наименьшего возвышения поверхности покрытия над расчетным уровнем грунтовых и поверхностных вод.

Анализ работы земляного полотна в условиях снегонезаносимости выполнен по формуле:

$H = H_s + \Delta h$, где: H – высота незаносимой насыпи, м;

H_s – расчетная высота снегового покрова с вероятностью превышения 5%; составляет 0,15-0,20 м; Δh – возвышение бровки насыпи над расчетным уровнем снегового покрова;

Назначено равным 0,40-0,50 м по СП РК 3.03-101-2013 и СНиП РК 3.06.03-85, п. 7.3.11;

Тогда: $H_1 = 0,20 + 0,40 = 0,60$ м.

$H_2 = 0,20 + 0,50 = 0,70$ м. $H_{ср} = (0,60 + 0,70) / 2 = 0,65$ м

Проектная красная линия запроектирована по требованию соответствующих нормативных документов, без резких переломов в узлах сопряжения, с учетом всех требований

СП РК 3.03.101-2013, СНиП РК 3.06.03-85 и из расчета обеспечения видимости поверхности дороги.

Земляное полотно

Поперечный профиль земляного полотна запроектирован на основании и в соответствии с СП РК 3.03.101-2013, СНиП 3.06.03-85, СТ РК 1413-2005 Дороги автомобильные и железные. Требования по проектированию земляного полотна, т.п. 503-0-48.87 для дорог IV-в технической категории в V-ой дорожной климатической зоне.

- тип I – это насыпи с крутизной откоса 1:3, с защитными слоями $H_{ср} = 0,15$ м грунты с сосредоточенных резервах;

Примечание:

На подъездной дороге к ВРП-13- имеются существующее земляное полотно (не уплотненное и не профилированное)

Рельеф на участке проектируемых дорог среднее холмистые, грунты – пески средние, крупные и мелкие (смотреть продольный профиль дороги и тех отчет), по заключению технического отчета по геологии и топоъемки грунты при трассового резерва для возведения земляного полотна пригодны, для устройства защитных слоев- грунт берется из сосредоточенного грунтового карьера, дальностью до 20 км (см. чертеж - схема транспортировка ДСМ и ведомости)

По заключению технического отчета по геологии и топоъемки грунты притрассового резерва пригодны для возведения земляного полотна.

Поперечный уклон земляного полотна принят двускатным: 30‰ – для проезжей части, 50‰ – для обочин.

При строительно - монтажных работах строго соблюдать требование СП РК 3.03.101-2013, СНиП РК 3.06.03-85, СТ РК 1413-2005, СТ РК 1284,1285, 1287-04 по грунтам и по ПГС.

Дорожная одежда

Конструктивное решение дорожных одежд принято исходя из технико-экономической целесообразности его применения в конкретных условиях с учетом максимального снижения материалоемкости, трудоемкости и стоимости строительства достигаемых при:

* проектировании покрытия на заданный срок службы с учетом прочностных характеристик материалов;

* выборе оптимальных типов конструкции покрытия, технологии их строительства и особенностей эксплуатации;

Раздел «Охрана окружающей среды» к рабочему проекту «Подъездные автодороги к скв. № № 3, 10, 31, 52, 60, 90, 96, 102, 156, 200, 206, 234, 270, 331, 332, 333, 371, 373, врп-10 врп-13, сп-10, 22 сп-12 на м/р Западный Тузколь Сырдарьинского района Кызылординской области»

ТОО «ТУЗКОЛЬМУНАЙГАЗ ОПЕРЕЙТИНГ»

* широким применением местных материалов.

На основании выше-изложенного принят переходный тип дорожной одежды.

ТИП I (переходный)

- верхний слой покрытия из ПГС,
толщиной Н=0,25м

Дорожная одежда рассчитана в зависимости от типа местности, вида грунта и интенсивности движения, в соответствии с СП РК 3.03-104-2014

За основу расчета дорожной одежды приняты следующие исходные данные:

время непрерывной эксплуатации принято 3-5 лет;

дорожно - климатическая зона-5;

тип расчетной нагрузки группы А1;

тип местности по характеру и степени увлажнения – I, II;

техническая категория дороги-IV-в;

число полос движения-1;

тип покрытия переходный;

модуль упругости песчано-гравийной смеси грунта, $E =$ до 150 МПа.

Поперечный профиль проезжей части принят открытый с обочинами. Тип поперечного профиля учитывает условия уборки с проезжей части снега, мусора и дождевой воды.

Проектным решением принято устройство проезжей части без бортовых камней с укреплением обочин на всю ширину, что обеспечит беспрепятственное движение по дороге спецавтотранспорта в случае непредвиденной остановки отдельных транспортных единиц.

Для обеспечения маневров непосредственно у скважин проектом предусмотрены разворотные участки.

Поперечный уклон проезжей части принят 30‰. Поперечный уклон обочин 50‰

Поперечный уклон верха земляного полотна 30‰. Водоотлив с проезжей части осуществляется за счет уклонов проезжей части и обочин. В пониженных участках запроектированы специальные (изолированные) металлические водопропускные трубы диам.500мм, длиной 11.0м (см. план трассы)

На основании расчетов покрытие дорожной одежды и обочины устроены из песчано -гравийного материала и соответственно толщина составляет $H=25$ см и $H=8,0$ см. Материал ПГС транспортируется автотранспортом из сосредоточенного карьера на расстоянии до 45км (см. чертеж - схема транспортировка ДСМ и ведомости), а также объемно-насыпная масса в пределах – 1400 -1600 кг/м³, коэффициент (относительный) уплотнение -1,25-1,35.

Продолжительность строительства

«Продолжительность строительства и задел в строительстве предприятия, здании и сооружении» часть-1, продолжительность строительства не определяется для объектов дорожного строительства, длиной менее 2,50км, назначен 8,0 мес.

Начало строительство ориентировочно – 2026 г.

Инженерные обеспечения проектируемого объекта:

Снабжение электроэнергией для строительства автодороги осуществляет от действующих электростанций. Вода для хозяйственных и производственных нужд завозится автоцистернами, а также питьевая вода выдается бутилированной .

Техническое водоснабжение намечено обеспечить за счет водозабора с артезианских скважин расположенных на месторождении

Персонал и режим работы: Количество работающих на строительной площадке. Количество работающих на строительной площадке 57 человек, в т.ч. ИТР состав и разнорабочие 6 человек. Режим работы во время строительства 1 сменный. Продолжительность смены 8-10 часов в сутки.

4. ОЦЕНКА ВОЗДЕЙСТВИЙ НА СОСТОЯНИЕ АТМОСФЕРНОГО ВОЗДУХА

В современной концепции охраны окружающей среды особое место занимает состояние воздушного бассейна. Любое антропогенное влияние может привести к недопустимым уровням загрязнения компонентов природной среды, снижению биоразнообразия фауны и флоры, деградации почвенно-растительного покрова, изменению мест обитания животного мира, исчезновению и сокращению популяций, а главное – угрозе здоровью населения. Основными принципами охраны атмосферного воздуха согласно «Экологического кодекса» являются:

- охрана жизни и здоровья человека, настоящего и будущих поколений;
- недопущения необратимых последствий загрязнения атмосферного воздуха для окружающей среды.

Критериями качества состояния воздушного бассейна являются значения предельно-допустимых концентраций (ПДК) загрязняющих веществ в воздухе населенных мест, принятых в Казахстане, (Гигиенических нормативов к

ТОО «ТУЗКОЛЬМУНАЙГАЗ ОПЕРЕЙТИНГ»

атмосферному воздуху в городских и сельских населенных пунктах, на территориях промышленных организаций, утвержденные приказом Министра здравоохранения Республики Казахстан от 2 августа 2022 года № ҚР ДСМ-70).

Природно-климатическая характеристика

Характеристика климатических условий необходимых для оценки воздействия.

Исследуемая территория расположена в зоне полупустынь, климат резко континентальный с продолжительным жарким засушливым летом и холодной для данных широт зимой, большими годовыми и суточными амплитудами температур воздуха, большой сухостью и скудностью осадков, и незначительным снежным покровом.

Таблица 2. Климатические данные приводятся по СНиП РК 2.04-01-2017 по пункту Карсакапай

№ п/п	Наименование показателей	
1	Температура наружного воздуха С°	0
	Среднегодовая	3,9
	Абсолютно максимальная	+41,0
	Абсолютно минимальная	-48,0
	Средняя из наиболее холодных суток (0,92)	-37,0
	Средняя из наиболее холодной пятидневки (0,92)	-32,0

1	Нормативная глубина промерзания грунтов:	
2	-глин,мм	148-158
	-песков пылеватых, мм	183-193
3	Толщина снежного покрова с 5% вероятностью, см	15-20
4	Среднегодовое количество осадков, мм	219
5	Количество дней с грозой	11
6	Количество дней с туманом	50
7	Количество дней с метелями	19
8	Количество дней с ветром свыше 15 м/сек	20

Район по весу снегового покрова – I.

Район по толщине стенки гололеда – II.

Район по давлению ветра – III.

Краткая характеристика предприятия как источника загрязнения атмосферы

При строительстве

1. *Земляные работы* (ИЗА 6001). Земляные работы осуществляется бульдозером и экскаватором. При земляных работах в атмосферный воздух выделяется пыль неорганическая;
2. *Устройство верхнего слоя покрытия автомобильных дорог из песчано-гравийной смесей* (ИЗА 6002). При погрузочно-разгрузочных работах ПГС в атмосферный воздух выделяется пыль неорганическая.

В период эксплуатации источники загрязнения атмосферы отсутствуют.

Персонал и режим работы

Начало строительства – 2026 год. Продолжительность строительства 7 месяцев. Срок строительства может быть уменьшен за счет увеличения численности работающих и использования современной строительной техники.

Количество людей, задействованных в строительстве, составляет 57 человек. Работодатель обеспечивает рабочих санитарно-бытовыми условиями на период строительства в соответствии СП «Санитарно-эпидемиологические требования к условиям труда и бытового обслуживания при строительстве, реконструкции, ремонте и вводе, эксплуатации объектов строительства», утвержденные приказом МЗ РК от 16.06.2021 года № ҚР ДСМ – 49. При невозможности соблюдения предельно-допустимых уровней и концентраций вредных производственных факторов на рабочих местах работодатель обеспечивает работников средствами индивидуальной защиты и руководствуется принципом "защита временем".

Источники и масштабы расчетного химического загрязнения: при предусмотренной проектом максимальной нагрузке оборудования, а также при возможных залповых и аварийных выбросах. Расчеты ожидаемого загрязнения атмосферного воздуха проводятся с учетом действующих, строящихся и намеченных к строительству предприятий (объектов) и существующего фонового загрязнения.

ТОО «ТУЗКОЛЬМУНАЙГАЗ ОПЕРЕЙТИНГ»

Таблица 3. Перечень загрязняющих веществ, выбрасываемых в атмосферу

Код ЗВ	Наименование загрязняющего вещества	ЭНК, мг/м ³	ПДК максимальная разовая, мг/м ³	ПДК среднесуточная, мг/м ³	ОБУВ, мг/м ³	Класс опасности ЗВ	Выброс вещества с учетом очистки, г/с	Выброс вещества с учетом очистки, т/год (М)	Значение М/ЭНК
1	2	3	4	5	6	7	8	9	10
2908	Пыль неорганическая, содержащая двуокись кремния в %: 70-20 (шамот, цемент, пыль цементного производства - глина, глинистый сланец, доменный шлак, песок, клинкер, зола, кремнезем, зола углей казахстанских месторождений) (494)		0.3	0.1		3	1.14417333333	3.98777101632	39.8777102
	В С Е Г О :						1.14417333333	3.98777101632	39.8777102

Примечания: 1. В колонке 9: "М" - выброс ЗВ, т/год; при отсутствии ЭНК используется ПДКс.с. или (при отсутствии ПДКс.с.) ПДКм.р. или (при отсутствии ПДКм.р.) ОБУВ
 2. Способ сортировки: по возрастанию кода ЗВ (колонка 1)

Внедрение малоотходных и безотходных технологий, а также специальные мероприятия по предотвращению (сокращению) выбросов в атмосферный воздух на уровне, соответствующем передовому мировому опыту

Строительство характеризуется интенсивным загрязнением атмосферы. Количество пылевых загрязнителей, поступающих при земляных работах в атмосферу, зависит от многих факторов.

Геологические, географические, технологические и организационные особенности производственных работ существенно влияют на интенсивность загрязнения воздуха.

Источниками загрязнения атмосферного воздуха на базе являются рабочие механизмы: экскаватор, бульдозер. При производстве работ в воздушную среду поступает значительное количество минеральной пыли в процессе экскавации, погрузке, транспортировке, выгрузке, разрушении дорожного полотна при движении по нему автотранспорта, эрозии поверхности отвалов. Снижение интенсивности пылеобразования достигается за счет увлажнения пород, пылеподавления и пылеулавливания.

Интенсивность пылеподавления при экскавации пород из забоя, погрузке на автотранспорт снижается с помощью увлажнения породы, орошения с применением растворов ПАВ.

Мероприятия по снижению запыления воздуха при транспортировке сводятся при снижении интенсивности пыления с перевозимых пород и пылеобразования при движении автотранспорта на дорогах. Наиболее эффективным считается способ снижения пылеподавления за счет связывания пылевых фракции вяжущими веществами с образованием эластичного коврика из этих компонентов.

Важной задачей является снижение загрязнения атмосферы газообразными продуктами. Эксплуатация транспортных и технических машин с двигателями внутреннего сгорания неизбежно приводит к загрязнению воздушной среды выхлопными газообразными продуктами.

При эксплуатации транспортных и технологических машин, выхлопные газы нейтрализуются путем каталитического окисления вредных компонентов.

Важным фактором является совершенствование двигателей и очистных устройств на транспортных и технологических машинах с независимыми приводами, изыскание более «экологических» видов топлив.

В целях предупреждения загрязнения отработанными горюче-смазочными материалами необходимо их собирать в бочки для отправки на вторичную переработку.

Таблица 4. Нормативы выбросов загрязняющих веществ в атмосферу по предприятию на период строительства

Производство цех, участок	Но- мер ис- точ- ника	Нормативы выбросов загрязняющих веществ						год дос- тиже ния НДВ
		существующее положение		на 2026 год		Н Д В		
		г/с	т/год	г/с	т/год	г/с	т/год	
Код и наименование загрязняющего вещества								
1	2	3	4	5	6	7	8	9
***2908, Пыль неорганическая, содержащая двуокись кремния в %: 70-20 (шамот)								
Неорганизованные источники								
Основное	6001			0.63093333333	2.284164792	0.63093333333	2.284164792	2026
Основное	6002			0.51324	1.70360622432	0.51324	1.70360622432	2026
Итого:				1.14417333333	3.98777101632	1.14417333333	3.98777101632	
Всего по загрязняющему веществу:				1.14417333333	3.98777101632	1.14417333333	3.98777101632	
Всего по объекту:				1.14417333333	3.98777101632	1.14417333333	3.98777101632	
Из них:								
Итого по организованным источникам:								
Итого по неорганизованным источникам:				1.14417333333	3.98777101632	1.14417333333	3.98777101632	

Определение категории объекта

При строительстве и эксплуатации

Согласно Экологического кодекса РК от 2 января 2021 года №400-VI ЗРК, статьи 12. п.2, а также Приложения 2 к Кодексу устанавливаются виды деятельности и иные критерии, на основании которых осуществляется отнесение объектов, оказывающих негативное воздействие на окружающую среду, к объектам I, II или III категорий.

Согласно п. 13 «Инструкции по определению категории объекта, оказывающего негативное воздействие на окружающую среду» №246 от 13.06.2021г. проектируемая деятельность относится к IV категории, но природопользователь относится к I категории (технологически прямо связанные с природопользователем любые иные виды деятельности относятся к тому же категории).

Выводы. Проектируемые работы не окажут значительного воздействия на качество атмосферного воздуха в ближайших населенных пунктах ввиду локального характера воздействия указанных источников выбросов. Состояние атмосферного воздуха останется на прежнем уровне.

Оценка последствий загрязнения и мероприятия по снижению отрицательного воздействия

Анализ расчета приземных концентраций, выполненный *программным комплексом ЭРА, версия 3.0 фирмы НПП «Логос-Плюс», г. Новосибирск* показал, что концентрации загрязняющих веществ, отходящих от источников вредных выбросов при строительстве и эксплуатации объекта на территории объекта не превышает ПДК по всем ингредиентам.

Загрязнения атмосферы на территории проектируемых работ будут происходить от источников вредных выбросов в атмосферу в период строительных работ.

Валовые выбросы при строительстве в размере **3.98777101632 тонн/год** и максимально-разовый выброс **1.1441733333 г/секунд** предлагаются принять за лимиты предельно-допустимых выбросов для хозяйственной деятельности.

В связи с тем, что в пределах СЗЗ (1000 м) действующих источников, оказывающих негативное воздействие на окружающую природную среду и обладающих суммарным воздействием, не имеется, расчет рассеивания на период строительства был проведен без учёта существующих источников.

Определение необходимости расчетов приземных концентраций по веществам в период строительства представлен в таблице 5.

Согласно таблице 5 определению необходимости расчетов приземных концентраций по веществам расчет полей приземных концентраций загрязняющих веществ не был произведен, так как концентрации веществ слишком минимальны для расчета.

Мероприятия для снижения выбросов:

- осуществлять, полив водой зоны движения строительных машин и автотранспорта в летний период;
- отрегулировать на минимальные выбросы выхлопных газов все строительные машины, механизмы;
- образователи и владельцы отходов должны применять иерархию мер согласно ст.329 ЭК РК по предотвращению образования отходов и управлению образовавшимися отходами в порядке убывания их предпочтительности;
- для технических нужд строительства использовать электроэнергию взамен твердого топлива.

Таблица 5. Определение необходимости расчетов приземных концентраций по веществам

Код загр. вещества	Наименование вещества	ПДК максим. разовая, мг/м ³	ПДК средне-суточная, мг/м ³	ОБУВ ориентир. безопас. УВ, мг/м ³	Выброс вещества г/с (М)	Средневзвешенная высота, м (Н)	М/(ПДК*Н) для Н>10 М/ПДК для Н<10	Необходимость проведения расчетов
1	2	3	4	5	6	7	8	9
2908	Пыль неорганическая, содержащая двуокись кремния в %: 70-20 (шамот, цемент, пыль цементного производства - глина, глинистый сланец, доменный шлак, песок, клинкер, зола, кремнезем, зола углей казахстанских месторождений) (494)	0.3	0.1		1.14417333333	2	3.8139	Да
Примечания: 1. Необходимость расчетов концентраций определяется согласно п.58 МРК-2014. Значение параметра в колонке 8 должно быть >0.01 при Н>10 и >0.1 при Н<10, где Н - средневзвешенная высота ИЗА, которая определяется по стандартной формуле: $\frac{\text{Сумма}(\text{Н}_i * \text{М}_i)}{\text{Сумма}(\text{М}_i)}$, где Н_i - фактическая высота ИЗА, М_i - выброс ЗВ, г/с 2. При отсутствии ПДКм.р. берется ОБУВ, при отсутствии ОБУВ - ПДКс.с.								

Предложения по организации мониторинга и контроля за состоянием атмосферного воздуха

В соответствии с требованиями «Экологического кодекса» источники загрязнения атмосферы (ИЗА), для которых установлены НДС должны организовывать систему контроля за соблюдением НДС.

Система контроля ИЗА представляет совокупность организационных, технических и методических мероприятий, направленных на выполнение требований законодательства в области охраны атмосферного воздуха, в том числе на обеспечение действенного контроля за соблюдением нормативов предельно допустимых выбросов.

Система контроля ИЗА функционирует на 3-х уровнях: государственном, отраслевом (ведомственном) и производственном.

Государственный контроль ИЗА обеспечивают органы республиканских, региональных, областных управления по охране природы.

В министерстве (отрасли) контроль за охраной атмосферного воздуха осуществляет головная организация, на которую возложены задачи охраны природы.

Производственный контроль за охраной природы осуществляют как специализированные подразделения предприятий, так и сторонними организациями на договорных началах, (лабораториями), имеющие лицензию на право выполнения данного вида работ.

Производственный контроль за соблюдением установленных нормативов выбросов загрязняющих веществ в окружающую среду включает:

1. Определение массы выбросов вредных веществ в единицу времени и сравнение этих показателей с установленными нормативами;
2. Проверку выполнения плана мероприятия по достижению НДС;
3. Проверку работы эффективности пылегазоочистного оборудования.

При организации государственного контроля основной задачей является установление приоритетного перечня предприятий, подлежащих систематическому контролю, для чего используется критерии разделения предприятия на три категории в зависимости от их степени опасности.

В этом случае кроме значений валовых выбросов в целом по предприятию используют информацию о состоянии воздушного бассейна по городу (величины $g \cdot g_i$) и расположение предприятия относительно зоны жилой застройки.

При организации производственного контроля основной задачей является выбор конкретных источников, подлежащих систематическому контролю.

Для определения временных параметров государственного и производственного контроля используют соотношение $M / ПДК$, однако порядок определения периодичности контроля зависит от уровня контроля: для государственного контроля периодичность определяют для предприятия в целом, а для производственного контроля – для конкретных ИЗА. Предприятие обеспечивает контроль ИЗА с установленной периодичностью для каждого источника в соответствии с отраслевой методикой по организации системы контроля промышленных выбросов на предприятиях данной отрасли.

В соответствии «РНД-211.3.01.06-97 Временное руководство по контролю источников загрязнения атмосферы. – Алматы, 1997г.», в число обязательно контролируемых веществ должны быть включены пыль, оксиды серы, азота и углерода.

Разработка мероприятий по регулированию выбросов в период особо неблагоприятных метеорологических условий (далее - НМУ).

Неблагоприятные метеоусловия, характеризуются повышением влажности воздуха, резким изменением температуры, пылевыми бурями и т.д. способствующие формированию наиболее высоких концентрации загрязняющих веществ в атмосфере.

В период наступления НМУ предприятия обязано обеспечить снижение выбросов загрязняющих веществ вплоть до частичной остановки производства.

Мероприятия по кратковременному снижению выбросов в период НМУ разработаны в соответствии с руководящим документом РД 52.04.52.84.

В период наступления НМУ в зависимости от степени их опасности предлагается мероприятия по 3 режимам работы.

Мероприятия по 1-му режиму носит организационно-технический характер и осуществляется практически без снижения мощности производства. Эти мероприятия обеспечивают снижение выбросов на 10-20% и включают в себя:

- Соблюдение строгого режима сжигания топлива.
- Поддерживание избытка воздуха на уровне, устраняющим условия образования недожога.
- Запрещение работ по очистке котлов.

Мероприятия по 2-му режиму должно обеспечивать сокращения выбросов на 20-40% и включает в себя все мероприятия, разработанные для 1-го режима, а также мероприятия, разработанные на базе технологических процессов и сопровождающиеся незначительным снижением производительности предприятия.

- Сокращение сжигаемого топлива на 25%.
- Ограничение движения транспортных средств по территории предприятия.

Мероприятия по 3-му режиму должна обеспечить сокращение концентрации загрязняющих веществ в приземном слое атмосферы примерно на 40-60%.

ТОО «ТУЗКОЛЬМУНАЙГАЗ ОПЕРЕЙТИНГ»

Мероприятия по 3-му режиму включает в себя все мероприятия, разработанные для 1-го и 2-го режимов, а также мероприятия, разработанные на базе технологических процессов, имеющих возможность снижения выбросов загрязняющих веществ за счет временного сокращения производительности предприятия.

- Сокращение сжигаемого топлива на 50%.
- Запрещение любых работ связанных с выделением загрязняющих веществ.

5. ОЦЕНКА ВОЗДЕЙСТВИЙ НА СОСТОЯНИЕ ВОД

Потребность в водных ресурсах для хозяйственной и иной деятельности на период строительства и эксплуатации, требования к качеству используемой воды;

Все технологические решения на площадке приняты и разработаны в соответствии СанПин Республики Казахстан утвержденный приказом МЗ РК от 16.06.2021 года №ҚР ДСМ-49.

Период строительства

Работающие будут обеспечены водой, удовлетворяющей *Санитарно-эпидемиологические требования к водоисточникам, местам водозабора для хозяйственно-питьевых целей, хозяйственно-питьевому водоснабжению и местам культурно-бытового водопользования и безопасности водных объектов», утвержденный приказом Министра национальной экономики Республики Казахстан от 20 февраля 2023 г. № 26.*

Вода для хозяйственных и производственных нужд завозится автоцистернами, а также питьевая вода выдается бутилированной. Техническое водоснабжение намечено обеспечить за счет водозабора с артезианских скважин расположенных на месторождении.

Определение расчетных расходов

На период строительства

Работающие будут обеспечены водой, удовлетворяющей *Санитарно-эпидемиологические требования № 26, утвержденным приказом Министра национальной экономики Республики Казахстан от 20 февраля 2023 года.*

Вода потребуется на питьевые и производственные нужды. Мойка автомашин и техники на стройплощадке производиться не будет.

Объем питьевой воды для рабочего персонала

Нормы расхода приняты согласно СП РК 4.01-101-2012г. «Внутренний водопровод и канализация зданий» - 25 л/сут на чел.

Суточный расход питьевой воды на нужды работающих составит:

$$Q = N \cdot n / 1000 = 25 \cdot 57 / 1000 = 1.425 \text{ м}^3/\text{сут.}$$

Общий объем потребления воды за время строительства:

$$Q = 1,425 \text{ м}^3/\text{сут} \cdot 210 \text{ дней} = 299,25 \text{ м}^3/\text{период}$$

Производственные нужды

Расчет водопотребления воды для пылеподавления произведен исходя из норм потребления воды согласно СП РК 4.01-101-2012 [11], в размере 0,4 л/сут. на 1 м² (для поливки покрытий и площадей).

$$0.4 \text{ л} \cdot 8939 \text{ м} \cdot 6,5 \text{ м} = 23241.4 \text{ м}^3/\text{период}$$

Характеристика источника водоснабжения, его хозяйственное использование, местоположение водозабора, его характеристика

Вода для хозяйственных и производственных нужд завозится автоцистернами, а также питьевая вода выдается бутилированной. Техническое водоснабжение намечено обеспечить за счет водозабора с артезианских скважин расположенных на месторождении.

Мойка автомашин и техники на стройплощадке производиться не будет.

Водный баланс объекта, с обязательным указанием динамики ежегодного объема забираемой свежей воды, как основного показателя экологической эффективности системы водопотребления и водоотведения

Для оценки использования водных ресурсов применяется метод водного баланса, составляющие которого представлены объемами водопотребления и водоотведения и безвозвратных потерь.

Безвозвратные потери воды связаны с технологическими потерями при проведении строительных работ запроектированного объекта.

В таблице 6 приведены расходы отводимой воды по расчетным данным на этапе строительства.

Таблица 6. Баланс водопотребления и водоотведения при строительстве

Раздел «Охрана окружающей среды» к рабочему проекту «Подъездные автодороги к скв.№№ 3, 10, 31, 52, 60, 90, 96, 102, 156, 200, 206, 234, 270, 331, 332, 333, 371, 373, впр-10 впр-13, сп-10, сп-12 на м/р Западный Тузколь Сырдарьинского района Кызылординской области»

Производство	Всего	Водопотребление, тыс.м3/период.						Водоотведение, тыс.м3/период.			
		На производственные нужды						Всего	Объем сточной воды повторно используемой	Производственные сточные воды	Хозяйственно –бытовые сточные воды
		Свежая вода		Оборотная вода	Повторно-используемая вода	На хозяйственно –бытовые нужды	Безвозвратное потребление				
		всего	в т.ч. питьевого качества								
1	2	3	4	5	6	7	8	9	10	11	12
Строительство автодорог и	23,540 65	23,540 65	-	-	-	0,2992 5	23.241 4	0,2992 5	-	-	0,29925

Поверхностные воды:

Близлежащая поверхностная вода расположен от проектируемой стройплощадки на расстоянии более километра. В связи с этим проектируемый объект не расположен на водоохранной зоне.

Характеристика водных объектов, потенциально затрагиваемых намечаемой деятельностью (с использованием данных максимально приближенных наблюдательных створов)

Забор воды из поверхностных водных источников, сброс сточных вод в поверхностные водные объекты и на рельеф местности при строительстве и эксплуатации проектируемого объекта не производится.

Оценка возможности изъятия нормативно обоснованного количества воды из поверхностного источника в естественном режиме, без дополнительного регулирования стока

Забор воды из поверхностных водных источников, сброс сточных вод в поверхностные водные объекты и на рельеф местности при строительстве и эксплуатации проектируемого объекта не производится.

Необходимость и порядок организации зон санитарной охраны; количество и характеристика сбрасываемых сточных вод (с указанием места сброса, конструктивных особенностей выпуска, перечня загрязняющих веществ и их концентраций)

Сброс производственных стоков – отсутствует. Для естественных нужд работников устанавливается надворный биотуалет в непосредственной близости от места проведения работ, для хозяйственно-бытовых сточных вод на территории строительной площадки предусматривается установка специализированной, герметичной емкости для сбора сточных вод. При заполнении вывозится спец.предприятием на основе договора.

Обоснование максимально возможного внедрения оборотных систем, повторного использования сточных вод, способы утилизации осадков очистных сооружений

На период проведения строительно-монтажных работ будет предусмотрено водоотведение с помощью устройства надворного туалета с водонепроницаемой выгребной ямой и установка мобильных туалетных кабин «Биотуалет». Сточные воды будут откачиваться и вывозиться спец.предприятием на основе договора. После окончания территория вокруг биотуалета будет дезинфицирована и рекультивирована.

Предложения по достижению предельно-допустимых сбросов (далее – ПДС), в состав которых должны входить

Сброс сточных вод в поверхностные водоемы при строительстве не планируется, поэтому разработка проекта ПДС не предусматривается.

Оценка воздействия планируемого объекта на водную среду в процессе строительства и эксплуатации, включая возможное тепловое загрязнение водоема и последствия воздействия отбора воды на экосистему

В процессе строительства и эксплуатации объекта тепловое загрязнение водоема и последствия воздействия отбора воды на экосистему не предусматривается.

Оценка изменений русловых процессов, связанных с прокладкой сооружений, строительства мостов, водозаборов и выявление негативных последствий

Изменение русловых процессов, связанных с прокладкой сооружений, строительства мостов, водозаборов не планируется, в связи с чем выявление негативных последствий не будет.

Водоохранные мероприятия, их эффективность, стоимость и очередность реализации

- разгрузку и складирование оборудования и строительных материалов осуществлять на площадках, удаленных от водоохранной полосы на расстоянии не менее 100 метров;
- временные стоянки автотранспорта и другой техники организовывать за пределами водоохранной зоны;
- движение автотранспорта и другой техники по склонам долин и при переезде русел осуществлять по имеющимся дорогам и мостовым сооружениям;
- по завершению работ проводить очистку территории от строительного и бытового мусора и нефтепродуктов в случае их разлива, водоснабжение стройки осуществляется только привозной водой, содержать территорию участка в санитарно-чистом состоянии, согласно нормам СЭС и охраны окружающей среды – постоянно;
- после окончания строительства произвести очистку территории;
- не допускать захвата земель водного фонда.

Предусмотренные мероприятия исключают возможность загрязнения водных ресурсов в процессе строительства.

Организация экологического мониторинга поверхностных вод.

Организация экологического мониторинга не требуется так как влияние на поверхностные воды не предусматривается.

Описание современного состояния эксплуатируемого водоносного горизонта (химический состав, эксплуатационные запасы, защищенность), обеспечение условий для его безопасной эксплуатации, необходимость организации зон санитарной охраны водозаборов

Строительные работы планируется производить вне территории существующих водозаборов, в связи с этим загрязнение поверхностных вод для питьевого значения не планируется.

Оценка влияния объекта в период строительства и эксплуатации на качество подземных вод, вероятность их загрязнения

На период строительства и эксплуатации влияние на качество подземных вод не будет, так как для естественных нужд работников устанавливаются надворные биотуалеты, для хозяйственно-бытовых сточных вод на территории строительной площадки предусматривается установка специализированной, герметичной емкости для сбора сточных вод с последующим вывозом на собственные очистные сооружения.

Мойка автоколес планируется производить на договорной основе на специально оборудованных местах.

Анализ последствий возможного загрязнения и истощения подземных вод

Существующие условия водоотведения предприятия поддаются изменениям, влияние на поверхностные, подземные воды и на рельеф местности - исключено.

Обоснование мероприятий по защите подземных вод от загрязнения и истощения

Для ослабления воздействия на поверхностные и подземные воды:

- запрещается сливать и сваливать какие-либо материалы и вещества, получаемые при выполнении работ в водные источники и пониженные места рельефа;
- необходимо чтобы все постоянные и временные водотоки и водосбор на строительной площадке и за ее пределами содержались в чистоте, были свободными от мусора и отходов.

В случае использования воды для производственных нужд из поверхностных источников подрядчику необходимо выполнить следующие мероприятия:

- при строительстве не допускать применение стокообразующих технологий или процессов;
- при производстве земляных работ не допускать сброс грунта за пределы обозначенной на генплане границы временного отвала. Не допускать беспорядочного складирования изымаемого грунта в акватории реки;
- не допускать базирование специальной строительной техники и автотранспорта на водоохранной зоне и полосе;
- оборудовать место временного нахождения рабочих резервуаром для сбора образующихся хозяйственных стоков и контейнером для сбора и хранения ТБО.

В этом случае влияние при строительстве и эксплуатации объекта на поверхностные и подземные воды практически не будут оказываться.

Программа экологического мониторинга подземных вод

Программа экологического мониторинга подземных вод не требуется в связи с отсутствием влияния на подземные воды.

6. ОЦЕНКА ВОЗДЕЙСТВИЙ НА НЕДРА

Наличие минеральных и сырьевых ресурсов в зоне воздействия планируемого объекта (запасы и качество);
Проектом не предусматривается добыча полезных ископаемых.

Потребность объекта в минеральных и сырьевых ресурсах в период строительства и эксплуатации (виды, объемы, источники получения);

На период строительства и эксплуатации потребность в минеральных и сырьевых ресурсах данной территории не требуется.

Прогнозирование воздействия добычи минеральных и сырьевых ресурсов на различные компоненты окружающей среды и природные ресурсы;

Добыча минеральных и сырьевых ресурсов на территории строительства не планируется.

При проведении операций по недропользованию, добыче и переработке полезных ископаемых должны быть представлены следующие материалы:

Проведение операций по недропользованию, добыче и переработке полезных ископаемых проектом не предусматривается.

Характеристика используемых месторождений (запасы полезных ископаемых, утвержденные Государственной комиссией по запасам полезных ископаемых (ГКЗ), их геологические особенности и другие);

Проведение операций по недропользованию, добыче и переработке полезных ископаемых проектом не предусматривается.

Материалы, подтверждающие возможность извлечения и реализации вредных компонентов, а для наиболее токсичных - способ их захоронения;

Проведение операций по недропользованию, добыче и переработке полезных ископаемых проектом не предусматривается.

Радиационная характеристика полезных ископаемых и вскрышных пород (особенно используемых для рекультивации и в производстве строительных материалов);

Проведение операций по недропользованию, добыче и переработке полезных ископаемых проектом не предусматривается.

Рекомендации по составу и размещению режимной сети скважин для изучения, контроля и оценки состояния горных пород и подземных вод в процессе эксплуатации объектов намечаемого строительства;

Проведение операций по недропользованию, добыче и переработке полезных ископаемых проектом не предусматривается.

Предложения по максимально-возможному извлечению полезных ископаемых из недр, исключаящие снижение запасов подземных ископаемых на соседних участках и в районе их добычи (в результате обводнения, выветривания, окисления, возгорания и так далее);

Проведение операций по недропользованию, добыче и переработке полезных ископаемых проектом не предусматривается.

Оценка возможности захоронения вредных веществ и отходов производства в недра, с предоставлением заключения специализированной научно-исследовательской организации.

Проведение операций по недропользованию, добыче и переработке полезных ископаемых проектом не предусматривается.

7. ОЦЕНКА ВОЗДЕЙСТВИЯ НА ОКРУЖАЮЩУЮ СРЕДУ ОТХОДОВ ПРОИЗВОДСТВА И ПОТРЕБЛЕНИЯ

Виды и объемы образования отходов;

При строительстве проектируемых объектов, а также в результате жизнедеятельности работающего персонала образуются отходы производства и потребления:

- твердые бытовые отходы.

При строительстве

Список литературы:

«Методика разработки проектов нормативов предельного размещения отходов производства и потребления»

Приложение №16 к приказу Министра охраны окружающей среды Республики Казахстан от 18.04.2008 г. №100-п.

Твердо-бытовые отходы

Норма образования бытовых отходов (m1, т/год) определяется с учетом удельных норм образования бытовых отходов на коммунальных казенных предприятиях – 0,3 м³/год на человека, списочной численности рабочего персонала и средней плотности отходов, которая составляет 0,25 т/м³.

Количество образующихся твердых бытовых отходов рассчитывается по формуле:

$$M = 0.3 * 57 * 0.25 * 7 / 12 = 2,49375 \text{ т/период}$$

Всего ТБО на период строительных работ образуется – 2,49375 т/период.

Таблица 7. Классификация отходов

№	Наименование	Код отходов
1	Твердо-бытовые отходы (ТБО)	20-03-01

Система управления отходами

Управление отходами производства и потребления регламентируется законодательными и нормативно – правовыми документами Республики Казахстан в сфере охраны окружающей среды от негативного воздействия отходов производства и потребления.

Рекомендуемая проектом система обращения с отходами производства и потребления позволяет исключить (максимально смягчить) негативное воздействие отходов на природную среду, благодаря следующим принципам сбора и удаления отходов:

- осуществлять удаление или обезвреживание отходов и вторичных материалов только в разрешенных для этого местах; запрещение несанкционированного удаления или обезвреживания отходов;
- сокращать объем образования отходов;
- принцип иерархии (ст.329 ЭК РК);
- использовать в дополнение к нормам и стандартам РК по утилизации и удалению отходов принятые международные стандарты.

Предприятием будут осуществляться следующие виды работ:

- учет движения всех видов отходов;
- инженерная система организованного сбора и хранения отходов

Рекомендации по обезвреживанию, утилизации, захоронению всех видов отходов;

Твердые бытовые отходы

В соответствии п.56 и 58 СП «Санитарно-эпидемиологические требования к сбору, использованию, применению, обезвреживанию, транспортировке, хранению и захоронению отходов производства и потребления», утвержденных приказом МЗ РК №ҚР ДСМ-331/202 от 25.12.2020, контейнеры для сбора ТБО оснащают крышками. Срок хранения отходов в контейнерах при температуре 0°С и ниже допускается не более трех суток, при плюсовой температуре не более суток.

По мере накопления отходы ТБО направляются на собственный полигон ТБО.

Виды и количество отходов производства и потребления (образовываемых, накапливаемых и передаваемых специализированным организациям по управлению отходами), подлежащих включению в нормативы.

Таблица 8. Лимиты на накопление отходов на период строительства

Наименование отходов	Объем накопленных отходов на существующее положение, тонн/год	Лимит накопления, тонн/период
1	2	3
Всего	-	2,49375 т/период
В.т.ч. отходов производства	-	-

ТОО «ТУЗКОЛЬМУНАЙГАЗ ОПЕРЕЙТИНГ»

Наименование отходов	Объем накопленных отходов на существующее положение, тонн/год	Лимит накопления, тонн/период
1	2	3
Отходов потребления	-	2,49375 т/период
<i>Опасные отходы</i>		
-	-	-
<i>Неопасные отходы</i>		
Твердо-бытовые отходы	-	2,49375 т/период

8. ОЦЕНКА ФИЗИЧЕСКИХ ВОЗДЕЙСТВИЙ НА ОКРУЖАЮЩУЮ СРЕДУ

Оценка возможного теплового, электромагнитного, шумового, воздействия и других типов воздействия, а также их последствий

Производственная и другая деятельность человека приводит не только к химическому загрязнению биосферы. Все возрастающую роль в общем потоке негативных антропогенных воздействий приобретает влияние физических факторов на биосферу. Последнее связано с изменением физических параметров окружающей среды, то есть с их отклонением от параметров естественного фона. В настоящее время наибольшее внимание привлекают изменения электромагнитных и вибро-акустических условий в зоне промышленных объектов.

Физическое воздействие подразумевает воздействие шума, вибрации, ионизирующего и неионизирующего излучения, факторов, изменяющих температурные, энергетические, волновые, радиационные и другие физические свойства атмосферного воздуха, влияющих на здоровье человека и окружающую среду.

К физическому воздействию на окружающую среду и здоровье людей относятся: электромагнитные излучения, радиация, шумовое воздействие. Основными источниками шума и вибрации на территории объекта является автотранспорт. Уровень шума по эквиваленту уровня звука на рабочих местах не превышает 80 ДБа.

Производственный шум.

Нормативные документы устанавливают определенные требования к методам измерений и расчетов интенсивности шума в местах нахождения людей, допустимую интенсивность фактора и зависимость интенсивности от продолжительности воздействия шума. В соответствии с нормами для рабочих мест для производственных помещений считается допустимой шумовая нагрузка 80дБ. При производственных работах на открытой территории нагрузки будут зависеть от ряда факторов, включающие и названные выше. Уровень шума на открытых рабочих площадках будет зависеть от расстояния до работающего агрегата, а также от того, где находится само работающее оборудование – в помещении или вне его, от наличия ограждения, положения места измерения относительного направленного источника не будет превышать допустимые для работающего персонала показатели.

Шумовое воздействие автотранспорта. Допустимые уровни шума автомобилей, действующие в настоящее время, применительно к условиям строительных работ, составляют; грузовые – дизельные автомобили с двигателем мощностью 162 кВт и выше 91 дБ(А). Средний допустимый уровень звука на дорогах различного назначения, в том числе местного, составляет 73 дБ(А). Эта величина зависит от ряда факторов, в том числе от времени суток, конструктивных особенностей дорог и др. Использование автотранспорта для обеспечения работ, перевозки персонала, технических грузов и др. с учетом создания звуковых нагрузок, не будет превышать допустимых нормированных шумов – 80 дБ. Использование мероприятий по минимизации шумов дает возможность значительно снизить последние.

Производственно-бытовой шум. Снижение звукового давления на производственном участке может быть достигнуто при разработке специальных мероприятий по снижению звуковых нагрузок. К мероприятиям такого характера относятся: оптимизация и регулирование транспортных потоков; уменьшение, по мере возможности, движения грузовых автомобилей большой грузоподъемности; создание дорожных обходов; оптимизация работа и др.

Вибрация.

По своей физической природе вибрация тесно связана с шумом. Вибрация представляет собой колебания твердых тел или образующих из частиц. В отличие от звука вибрации воспринимаются различными органами и частями тела. При низкочастотных колебаниях, вибрации воспринимаются отолитовым и вестибулярным аппаратом человека, нервными окончаниями кожного покрова, а вибрация высоких частот воспринимаются подобно ультразвуковым колебаниям, вызывая тепловое ощущение. Вибрация, подобно шуму, приводит к снижению производительности труда, нарушает деятельность центральной и вегетативной нервной системы, приводит к заболеваниям сердечнососудистой системы. Вибрация возникает, главным образом, вследствие вращательного или поступательного движения неуравновешенных масс двигателя и механических систем машин, самого источника возбуждения, а также движение конструктивных мероприятий на пути распространения колебаний. При расположении противовибрационных экранов дальше 5-6 м. от источника колебаний их эффективность резко падает. Для снижения вибрации от технологического оборудования предусмотрено: установление гибких связей, упругих прокладок и пружин; тяжелое вибрирующее оборудования устанавливается на самостоятельные фундаменты, сокращения времени пребывания в условиях вибрации применение средств индивидуальной защиты.

Характеристика радиационной обстановки в районе работ, выявление природных и техногенных источников радиационного загрязнения

Главной целью радиационной безопасности является охрана здоровья населения от вредного воздействия ионизирующего излучения путем соблюдения основных принципов и норм радиационной безопасности без необоснованных ограничений полезной деятельности при использовании излучения в различных областях хозяйства, в науке и медицине.

Согласно Информационному бюллетеню о состоянии окружающей среды, наблюдения за уровнем гамма-излучения на местности осуществлялись ежедневно на 3-х метеорологических станциях (Аральское море, Шиели, Кызылорда) и на 3-х автоматических постах за загрязнением атмосферного воздуха в г. Кызылорда (ПНЗ№3), п. Акай (ПНЗ№1) и п.Торетам (ПНЗ№1). Средние значения радиационного гамма-фона приземного слоя атмосферы по населенным пунктам области находились в пределах 0,0-0,28 мкЗв/ч. В среднем по области радиационный гамма-фон

ТОО «ТУЗКОЛЬМУНАЙГАЗ ОПЕРЕЙТИНГ»

составил 0,12 мкЗв/ч и находился в допустимых пределах. Наблюдение за радиоактивным загрязнением приземного слоя атмосферы на территории г.Кызылордаи Кызылординской области осуществлялся на 2-х метеорологических станциях (Аральское море, Кызылорда) путем отбора проб воздуха горизонтальными планшетами. На станциях проводился пятисуточный отбор проб. Среднесуточная плотность радиоактивных выпадений в приземном слое атмосферы г. Кызылорда колебалась в пределах 1,4 – 3,0 Бк/м² . Средняя величина плотности выпадений составила 2,0 Бк/м² , что не превышает предельнодопустимый уровеньСреднесуточная плотность радиоактивных выпадений в приземном слое атмосферы на территории области колебалась в пределах 1,3-2,6 Бк/м². Средняя величина плотности выпадений по области составила 1,8 Бк/м², что не превышает предельно – допустимый уровень.

Оценка радиационного воздействия

В перечень работ по радиационному обследованию входит определение мощности экспозиционной дозы на территории ведения работ. В случае превышения экспозиционной дозы выше нормативной (33 мкр/час), будут отобраны пробы почвы с целью определения характера радиационного загрязнения.

9. ОЦЕНКА ВОЗДЕЙСТВИЙ НА ЗЕМЕЛЬНЫЕ РЕСУРСЫ И ПОЧВЫ

Состояние и условия землепользования, земельный баланс территории, намечаемой для размещения объекта и прилегающих хозяйств в соответствии с видом собственности, предлагаемые изменения в землеустройстве, расчет потерь сельскохозяйственного производства и убытков землепользователей (собственников), подлежащих компенсации при создании и эксплуатации объекта;

Так как на проектируемый объект проект землепользования разрабатывалось ранее и имеется земельный госакт, расчет потерь сельскохозяйственного производства и убытков землепользователей (собственников), подлежащих компенсации при создании и эксплуатации объекта этим проектом не предусмотрен.

Состояние загрязнения почв тяжёлыми металлами области Кызылорда

В городе Кызылорда, в пробах почвы, отобранных в различных районах, концентрации хрома находились в пределах 0,33-1,04 мг/кг, свинца 12,57-22,57 мг/кг, цинка – 2,09-3,95 мг/кг, кадмия – 0,14-0,58 мг/кг, меди – 0,77-3,13 мг/кг. На территории золошлакоотвал-южнее 500 м, ж/д вокзал-старый переезд, зона отдыха-пионерский парк, пруда накопителя (выход на поля фильтрации, начало бассейна), массив орошения – с/з Абая, рисовые чеки с/з Баймурат в пробах почв содержания всех определяемых тяжелых металлов находились в пределах нормы. В пробах почв поселка Торетам, отобранных в различных районах, концентрации хрома находились в пределах 0,12-0,28 мг/кг, свинца 3,01-4,89 мг/кг, цинка – 0,60-2,07 мг/кг, кадмия – 0,02-0,04 мг/кг, меди – 0,25-0,40 мг/кг и не превышали предельно допустимую норму. В пробах почвы п.Акбастар в центре поселка, концентрации хрома составило 0,22 мг/кг, свинца 11,86 мг/кг, цинка – 2,07 мг/кг, кадмия – 0,06 мг/кг, меди – 0,61 мг/кг и не превышали предельно допустимую норму. В пробах почвы п.Куланды возле метеостанции, концентрации хрома составило 0,15 мг/кг, свинца -4,49 мг/кг, цинка – 0,83 мг/кг, кадмия – 0,01 мг/кг, меди – 0,14 мг/кг и не превышали предельно допустимую норму.

Характеристика ожидаемого воздействия на почвенный покров (механические нарушения, химическое загрязнение), изменение свойств почв и грунтов в зоне влияния объекта в результате изменения геохимических процессов, созданием новых форм рельефа обусловленное перепланировкой поверхности территории, активизацией природных процессов, загрязнением отходами производства и потребления;

Антропогенная трансформация почвенного покрова участка вызвана техногенными факторами.

Ведущей как по интенсивности, так и по охватываемой площади на территории участка является техногенная деградация почвенного покрова.

Техногенная деградация почвенного покрова проявляется в виде линейной - дорожная сеть.

Механическое воздействие на почвы характеризуется полным уничтожением почвенного покрова с разрушением исходного микро- и нанорельефа и образованием техногенного рельефа положительных (насыпи, валы) и отрицательных форм (выемки, амбары, траншеи), сопровождаемым техногенной турбацией (потеря горизонтальной стратификации, уплотнение, перемешивание субстратов разных горизонтов), денудацией (формирование почв с неполным или укороченным профилем) и погребением почв извлеченными на поверхность подстилающими породами.

В соответствии с «Инструкцией по осуществлению государственного контроля за охраной и использованием земельных ресурсов» основными критериями оценки деградации почвы, в зависимости от ее типа, являются:

- Перекрытость поверхности почв абиотическими насосами;
- Степень и глубина нарушения земельных ресурсов (провалы, траншеи, карьеры и т.п.);
- Увеличение плотности почвы;
- Опесчаненность верхнего горизонта почвы;
- Уменьшение мощности гнетических горизонтов;
- Уменьшение содержания гумуса и основных элементов питания растений;
- Степень развития эрозионных процессов и соотношение эродированных почв;
- Увеличение содержания воднорастворимых солей;
- Изменение состава обменных оснований;
- Изменение уровня почвенно-грунтовых вод;
- Превышение ПДК загрязняющих веществ в контролируемых земельных ресурсах.

Дорожная дигрессия почв является неизбежной составляющей любого вида антропогенного воздействия. Нарушения почвенного покрова в результате транспортных нагрузок проявляются, прежде всего, в деградации физического состояния почв, под которой понимается устойчивое ухудшение их физических свойств, в первую очередь структурного состояния и сложения, приводящее к ухудшению водного, воздушного, питательного режимов и в конечном итоге – к снижению уровня естественного плодородия.

Оценка воздействия

На строительной площадке предусматриваются специальные места для хранения материалов, лакокрасочные материалы и сыпучие строительные материалы, используемые для отделочных работ, будут доставляться в герметичной таре и упаковке.

Для временного хранения образующихся строительных отходов устраивается площадка с твердым покрытием.

Планируемые мероприятия и проектные решения в зоне воздействия по снятию, транспортировке и хранению плодородного слоя почвы и вскрышных пород, по сохранению почвенного покрова на участках, не затрагиваемых непосредственной деятельностью, по восстановлению нарушенного почвенного покрова и приведению территории в состояние, пригодное для первоначального или иного использования (техническая и биологическая рекультивация);

Для эффективной охраны почв от загрязнения и нарушения необходимо разработать план-график конкретных мероприятий, который наряду с имеющимися проектными решениями, направленными на охрану почв, должен включать следующие мероприятия:

- своевременный контроль состояния существующих дорог для транспортировки временных сооружений, оборудования, материалов, людей;
- использование автотранспорта с низким давлением шин;
- принятие мер по оперативной очистке территории, загрязнённой нефтепродуктами и другими загрязнителями;
- неукоснительное выполнение мер по охране земель от загрязнения, разрушения и истощения;
- необходимо неукоснительное соблюдение санитарно-гигиенических требований, норм по хранению ГСМ, утилизации отходов, хранения и транспортировки бытовых и технологических отходов и пр.;
- при проведении планировочных работ в случае возникновения очагов ветровой и водной эрозии после интенсивных механических воздействий на почвенный покров необходима рекультивация нарушенных участков;
- управлять отходами согласно ст. 319 и 329 ЭК РК;
- использование в исправном техническом состоянии используемой техники и автотранспорта, для снижения выбросов загрязняющих веществ.

Организация экологического мониторинга почв.

Для оценки изменения структуры почвы, ее плодородия и загрязнения отбирают образцы на ключевых участках и пробных площадях. Расположение участков и глубина взятия образцов зависят от определяемых ингредиентов и видов землепользования.

При этом выделяют контроль загрязнения почв:

- пестицидами;
- тяжелыми металлами;
- нефтепродуктами;
- радиоактивными веществами.

Пестициды — общепринятое в мировой практике собирательное название химических веществ, применяемых для защиты растений: от насекомых — инсектициды; от сорной растительности — гербициды; от грибных болезней — фунгициды; для удаления листьев — дефолианты. Попадают в почву разными путями (внесение, протравливание семян, с осадками и т.д.).

Одним из важнейших нормативов, позволяющих определить степень загрязнения почвы, является ПДК. В настоящее время установлены ПДК более чем для 200 пестицидов.

Для определения загрязнения почвы пестицидами образцы почвы отбираются на сельскохозяйственных полях под разными культурами два раза в год: весной – после схода снега, осенью – после уборки урожая. Один раз в 5 лет проводят повторное обследование. В хозяйстве обследуются 3-5 полей под основными культурами.

Образцы отбирают:

- в лесной зоне с разнообразным почвенным покровом на площади 1-3 га;
- в лесостепной зоне – 3-5 га;
- в степной – 10-20 га.

Делают пробную площадку 100x100 м, причем она должна находиться не менее чем в 100 м от края поля. Составляют смешанный образец, который складывается из 20 кернов. КERN берут буром (укалывают почву) на глубину пахотного горизонта. На поле делают до 15-20 площадок в зависимости от размера поля. Отобранную почву сыпают на бумагу, разравнивают и делят на 4 части, затем 2 части отбрасывают. Снова разравнивают, делят на 6 частей и из центра берут 2 части так, чтобы вес образца не превышал 0,5 кг. Образец сыпают в полотняный мешочек и снабжают этикеткой. У агронома хозяйства берут сведения о сроках и норме обработки поля пестицидами. После доставки в лабораторию образцы просушивают до воздушно-сухого состояния, чтобы не происходило фотохимического разложения пестицидов.

Отбор проб для определения глобального загрязнения пестицидами берется в буферной зоне заповедных территорий. В буферных зонах закладываются почвенно-геохимические профили. С каждого профиля отбирают смешанный образец. Профили закладывают так, чтобы каждые 10 га раз в 5 лет освещались данными наблюдений.

За каждый год составляются обзоры с включением различных таблиц содержания пестицидов в почве.

Отбор проб для определения загрязнений тяжелыми металлами промышленного происхождения производится один раз в год в летний период. Как правило, выбирают почвы, занятые культурными растениями. Пробы отбираются вокруг промышленных центров по четырем румбам на расстоянии 1, 2, 3, 5 и 10 км. Один раз в 5 лет пробы берут по

ТОО «ТУЗКОЛЬМУНАЙГАЗ ОПЕРЕЙТИНГ»

восьми румбам на расстоянии 0,5; 1,0; 1,5; 2; 3; 4; 5; 8; 10; 15; 20; 30 и 50 км. Положение точек сначала отмечают на карте. Методика отбора проб та же, что и в предыдущем случае.

Таким же образом отбирают пробы растений на тех же участках, что и пробы почвы с площади 2 га методом конверта. Всего отбирают 5 проб. Растения выкапывают с корнями. Очищают корни от почвы. Отрезают корни и складывают в отдельный мешок, листья и стебли заворачивают в бумагу. Затем высушивают то и другое до воздушно-сухого состояния и проводят анализы.

В случае загрязнения почв нефтепродуктами загрязненными считаются почвы, когда:

- нарушается экологическое равновесие в почвенной системе;
- происходит изменение морфологических, физико-химических характеристик;
- изменяются водно-физические свойства почв;
- создается опасность загрязнения грунтовых вод.

В зависимости от типа почвы допустимые концентрации привнесенных нефтепродуктов не должны превышать 50 г/кг.

Главные загрязнители: нефтепромыслы, нефтепроводы, нефтеперерабатывающие предприятия, нефтехранилища, наземный и водный транспорт.

В районах действия этих источников закладывают серии почвенных разрезов, которые объединяются в систему профилей. Закладываются профили по направлению движения нефтепродуктов от источника. Минимальное количество профилей – 3, минимальное количество разрезов – по 3 в каждом профиле и 3 разреза фоновых.

На выбранном для разреза участке очерчивается прямоугольник длиной 130-180 см и шириной 70-75 см, т.е. план будущего разреза. Прямоугольник располагают с таким расчетом, чтобы лицевая стенка разреза, подлежащая изучению и описанию, была обращена к моменту окончания копки разреза к солнцу; на противоположной стороне делают ступеньки. Основные почвенные разрезы закладывают на глубину 2-2,5 м с таким расчетом, чтобы вскрыть все почвенные горизонты и верхнюю часть подстилающей (материнской) породы.

Положение точек заложения разрезов и отбора образцов почв вначале намечаются на карте, затем уточняются на месте.

При описании разреза указываются его номер, дата, кем сделано описание, местоположение разреза и его привязка на местности, тщательно описывается общий рельеф, мезо-, микро- и нанорельеф, положение разреза относительно рельефа, растительность, почвообразующая порода, глубина появления грунтовых вод, глубина и характеристика вскипания от 10% HCl. Места заложения разрезов фиксируются на карте.

Общее количество проб определяется сложностью строения вертикального профиля почв и рыхлых отложений, глубиной проникновения загрязнителя. Для полной характеристики процессов вне зоны мерзлоты в среднем из разреза отбирается 8-10 проб, в северных мерзлотных ландшафтах – 5-7 проб.

Переднюю стенку разреза очищают чистой лопатой и выделяют генетические горизонты. Образцы берут в виде отдельного куска (кирпичика) из середины горизонта (стараясь сохранить естественное сложение почвы), размером 10x10 см.

Все взятые образцы должны быть с этикетками, где указываются место взятия, номер образца, номер разреза, название почвы, индекс горизонта, глубина взятия, дата, подпись лица, взявшего образец. Для заполнения этикетки используется мягкий простой карандаш или авторучка. Емкость мешочка – 0,8-1 кг сухой почвы. На мешочки сверху простым карандашом или ручкой переносятся основные сведения из этикетки: номер образца, номер разреза, почва, индекс горизонта и глубина взятия образца.

Для данного проектируемого объекта мониторинг почв не требуется, так как период строительства временное, на период эксплуатации не предусмотрены производственные работы, в связи с этим загрязнение почвенного покрова не будет.

10. ОЦЕНКА ВОЗДЕЙСТВИЯ НА РАСТИТЕЛЬНОСТЬ

Современное состояние растительного покрова в зоне воздействия объекта (геоботаническая карта, флористический состав, функциональное значение, продуктивность растительных сообществ, их естественная динамика, пожароопасность, наличие лекарственных, редких, эндемичных и занесенных в Красную книгу видов растений, состояние зеленых насаждений, загрязненность и пораженность растений; сукцессии, происходящие под воздействием современного антропогенного воздействия на растительность)

Растительность в районе промплощадки имеет типичные черты пустыни и полупустыни, и представлена островками низкорослого кустарника – баялыча, степной полыни, ковыля.

По комплексу растительности район относится к зоне полукустарниковых пустынь с преобладанием боялычево-серопольных и чернопольных сообществ. В конце мая вся эта растительность выгорает.

Полынь. Многолетние травянистые растения или полукустарники с прямостоящими стеблями. Беловатое на густых тонких стеблях с шелковистыми волосками, корневище тонкое стелющееся, деревянистое. Стебли густо листовые, ветвистые, листья нижние стеблевые короткочеренковые, остальные сидячие, с долями при основании. Растет в степной и пустынных зонах на солонцеватых лугах, в долинах рек, около дорог и на залежах.

Ковыль восточный. Многолетние травы высотой 10-30 см, стебель прямой, голый или гладкий, листья свернутые острошероховатые. Растет по сухим щебнистым степям и каменистым склонам.

Современное состояние растительного мира в зоне строительных работ можно считать удовлетворительным. На существующее положение объемы образования биомассы непосредственно вблизи расположения стройплощадки несколько занижены в сравнении с природными и свободными от застройки территориями.

На территории строительства объекта воздействие на растительность не будет, так как объект существующий, строительные работы проводятся на территории строительства.

Подлежащие особой охране, занесенные в Красную Книгу, исчезающие, а также пищевые и лекарственные виды растений в радиусе воздействия планируемых работ не встречаются.

Характеристика воздействия объекта и сопутствующих производств на растительные сообщества территории, угроза редким, эндемичным видам растений в зоне влияния

В условиях недостаточного увлажнения флора на обследуемых участках отличается невысоким обилием и постоянством большинства видов. Травостой малопродуктивен и обычно используется как пастбищный корм.

Среди выбросов основное место по негативному воздействию на окружающую природную среду занимают пыль неорганическая. Помимо механических воздействий растительность будет испытывать влияние загрязнения атмосферного воздуха выбросами автотранспорта, пыления и т.д. Это влияние в первую очередь проявляется на биохимическом и физиологическом уровнях и происходит как путём прямого действия загрязняющих веществ на ассимиляционный аппарат, так и путём косвенного воздействия через почву. Значительное осаждение пыли на растениях приводит к угнетению фотосинтезирующей функции, снижению содержания хлорофилла в клетках, изменению и отмиранию тканей в отдельных органах растений и даже их полной гибели. Запылённые растения, даже если они и вегетируют, находятся в угнетённом состоянии и испытывают состояние от средней до сильной нарушенности. Накопление же вредных веществ в почве ведет к нарушению роста корневых систем и их минерального питания. В зависимости от погодных-климатических условий, солнечной радиации и влажности почв может изменяться поглотительная способность растения. Растительность, как более динамичный компонент, будет восстанавливаться быстрее. Наиболее быстро будут восстанавливаться почвы лёгкого механического состава. Скорость восстановления зональных суглинистых почв будет более замедленной и в значительной степени определяться составом растительности. Медленными темпами будет происходить восстановление древесной растительности. Восстановление растительности в результате естественных процессов занимает длительное время от 3-4 лет (для заселения пионерными видами), до 10 лет для формирования сомкнутых сообществ, так как формирование состава и структуры растительных сообществ неразрывно связано с формированием почв.

Строительные работы будут производиться на территории строительства. В целом воздействие на почвенно-растительный покров оценивается как не значительное, а также находящееся в пределах установленных экологических нормативов и не приводящее к необратимым для почвенных экосистем последствиям.

Обоснование объемов использования растительных ресурсов

Использования растительных ресурсов не планируется так как объект существующий, по проекту предусматривается строительство подъездной автодороги на существующей территории строительства.

Определение зоны влияния планируемой деятельности на растительность

На территории строительства объекта воздействие на растительность не будет, так как объект существующий, строительные работы проводятся на территории строительства.

Ожидаемые изменения в растительном покрове (видовой состав, состояние, продуктивность сообществ, оценка адаптивности генотипов, хозяйственное и функциональное значение, загрязненность, пораженность вредителями), в зоне действия объекта и последствия этих изменений для жизни и здоровья населения;

Раздел «Охрана окружающей среды» к рабочему проекту «Подъездные автодороги к скв. №№ 3, 10, 31, 52, 60, 90, 96, 102, 156, 200, 206, 234, 270, 331, 332, 333, 371, 373, впр-10 впр-13, сп-10, 31 сп-12 на м/р Западный Тузколь Сырдарьинского района Кызылординской области»

На территории строительства объекта воздействие на растительность не будет, так как объект существующий, строительные работы проводятся на территории строительства.

Рекомендации по сохранению растительных сообществ, улучшению их состояния, сохранению и воспроизводству флоры;

В формировании растительного покрова данной зоны принимает участие целый ряд жизненных форм – травянистых однолетников, двулетников и многолетников, что ставит растительные группировки территории на достаточно высокий восстановительный уровень.

Положительным элементом можно считать также и большую мозаичность растительного покрова, повышающую общую устойчивость фитоценозов. Поэтому при прекращении непосредственного воздействия начинается достаточно быстрое заселение растениями нарушенных участков.

Учитывая возможности местной флоры, при соблюдении соответствующих природоохранных мероприятий, воздействие работ на состояние почвенно-растительного покрова может быть оценено как локальное.

С целью снижения отрицательного техногенного воздействия на почвенно-растительный покров рассматриваемым проектом предусмотрено выполнение экологических требований и проведение природоохранных мероприятий, основными из которых являются:

- осуществление постоянного контроля границ отвода земельных участков. Для охраны почв от нарушения и загрязнения все работы проводить лишь в пределах отведенной во временное пользование территории. Вокруг площадки будут сделаны ограждения;
- рациональное использование земель, выбор оптимальных размеров рабочей зоны при ведении работ. Расположение объектов на площадке должно соответствовать утвержденной схеме расположения оборудования;
- ликвидация выявленных нефтезагрязненных участков;
- охрана растительности, сохранение редких растительных сообществ, флористических комплексов и их местообитания на прилегающих к месту ведения работ территориях;
- использование при проведении работ технически исправного, экологически безопасного оборудования и техники;
- использование удобных и экологически целесообразных подъездных автодорог, запрет езды по нерегламентированным дорогам и бездорожью;
- в местах хранения отходов будет исключена возможность их попадания в почвы;
- с целью контроля и оценки происходящих изменений состояния окружающей среды, прогноза их дальнейшего развития и оценки эффективности применяемых природоохранных мероприятий предусмотрено ведение производственного экологического контроля.

Предложения для мониторинга растительного покрова

Целью охраны растительного покрова является контроль соблюдения землеотвода площадки предприятия и трассы подъездной дороги в период ведения работ.

Контролируемыми параметрами при мониторинге растительного покрова являются:

- размеры участка, расчищенного от растительного покрова при ведении работ;
- виды нарушений растительного покрова у границ землеотвода при ведении работ.

11. ОЦЕНКА ВОЗДЕЙСТВИЙ НА ЖИВОТНЫЙ МИР

Исходное состояние водной и наземной фауны

Животный мир рассматриваемого района, согласно литературным данным, представлен следующими классами: костные рыбы, земноводные, пресмыкающиеся, птицы, млекопитающие. Основными факторами относительной бедности фауны являются: естественная засоленность почв прибрежных ценозов, широкая сеть солончаков со слабой растительностью, резко континентальный климат, скудность растительного покрова, суровость климата, особенно остро ощущаемая во время зимовки в малоснежные зимы.

Из птиц, здесь обитают сорока, серая ворона, большая синица, домовая и полевая воробей.

Наличие редких, исчезающих и занесенных в Красную книгу видов животных

В районе строительных работ, занесенные в Красную книгу, редкие и исчезающие виды животных, а также виды, подлежащие особой охране, не встречаются. Район расположения объектов находится вне путей сезонных миграций животных.

Характеристика воздействия объекта на видовой состав, численность фауны, ее генофонд, среду обитания, условия размножения, путей миграции и места концентрации животных в процессе строительства и эксплуатации, оценка адаптивности видов

За последние десятилетия по естественным причинам и вследствие влияния антропогенных факторов на рассматриваемой территории изменились как ареалы ряда видов животных, так и их численность.

Антропогенное воздействие на ландшафты повлияло и на пролет птиц в рассматриваемом районе. Возникшие специфические элементы ландшафта отличаются усложненным рельефом, нарушенным и загрязненным почвенным покровом, разреженной вторичной растительностью. Птиц здесь обычно немного, так как к прочим условиям добавляется еще постоянное присутствие человека и работающей техники.

В результате производственной деятельности техногенное преобразование может оказаться одной из причин, способной сократить места обитания, на которых могут жить в состоянии естественной свободы различные виды животных. При этом, возможно, как уничтожение или разрушение критических биотопов (мест размножения, нор, гнезд и т.д.), так и подрыв кормовой базы, и уничтожение отдельных особей. Частичная трансформация ландшафта обычно сопровождается загрязнением территории, что обуславливает их совместное действие.

Вместе с тем, производственная деятельность может привести к созданию новых местообитаний (различные насыпи, канавы, карьеры, насыпные грунтовые дороги и т.д.), способствующих проникновению и расселению ряда видов животных на освоенную территорию.

Воздействие на животный мир может быть прямым, косвенным, кумулятивным, остаточным:

- прямое воздействие будет проявляться через вытеснение, сублетальную деградацию здоровья, гибель представителей животного мира;
- косвенное воздействие возможно в результате изменения естественной среды обитания (создание, потеря, улучшение, деградация или разделение), появлении новых видов животных и насекомых;
- кумулятивное воздействие возможно в периодической потере мест обитания, связанной с проведением работ в прошлом и будущем;
- остаточное воздействие проявится в интродукции (акклиматизации) чуждых видов животных.

Основными составляющими проявления фактора беспокойства являются шум и вибрация работающей техники и оборудования, передвижение людей и транспортных средств, свет. Факторы беспокойства также могут повлиять на снижение численности популяций различных представителей фауны.

Загрязнение территории ГСМ при работе автотранспорта может вызывать интоксикацию и гибель животных, преимущественно мелких млекопитающих, наземно гнездящихся птиц, насекомых и пресмыкающихся. Вибрация может послужить причиной сублетальной деградации здоровья животных и птиц:

- неудачной беременности, повышения количества выкидышей у млекопитающих;
- снижения кладки яиц у птиц и рептилий;
- меньших кормовых ресурсов близ гнездования/лежки, что приводит к повышенному соперничеству между потомством птиц;
- покидания гнезд.

Физическое присутствие

Физическое присутствие персонала и проведение работ, скорее всего, создаст дополнительное беспокойство для животного мира. Не синантропные виды будут испытывать беспокойство из-за их низкого уровня толерантности.

Косвенное воздействие

Представители фауны могут быть подвержены косвенному воздействию различных аспектов проекта, которые вытекают вследствие потери естественной среды обитания, угрозы гибели в ходе производственных работ. Основной аспект данного воздействия может внести изменения в пищевую цепочку. Так новые источники пищи в виде пищевых

отходов привлечет животных, питающихся отбросами (грызуны, голуби и воробьи). Лисы, волки и хищные птицы будут привлечены высокими концентрациями добычи. Техногенное физическое воздействие не окажет сильного воздействия, так как эти животные хорошо приспосабливаются к нему. Отравления маловероятны, так как животные, питающиеся отбросами, обычно весьма избирательны в еде. Кроме того, предполагается, что контейнеры хранения отходов жилого лагеря будут иметь крепкие тяжелые крышки для предотвращения попадания подобных животных.

Таким образом, воздействие на фауну, связанное с производственной деятельностью, будет состоять из двух основных компонентов:

1. отсутствия животных на производственной территории, воздействие можно рассматривать, как незначительное.
2. различные формы взаимодействия могут привести к косвенному воздействию низкой значимости.

Возможные нарушения целостности естественных сообществ, среды обитания, условий размножения, воздействие на пути миграции и места концентрации животных, сокращения их видового многообразия в зоне воздействия объекта, оценка последствий этих изменений и нанесенного ущерба окружающей среде;

Возможные нарушения целостности естественных сообществ, среды обитания, условий размножения, воздействие на пути миграции и места концентрации животных, сокращения их видового многообразия в зоне воздействия объекта, оценка последствий этих изменений и нанесенного ущерба окружающей среде не будет, так как строительные работы планируется произвести на территории строительства.

Мероприятия по сохранению и восстановлению целостности естественных сообществ и видового многообразия водной и наземной фауны, улучшение кормовой базы;

Охрана окружающей среды и предотвращение ее загрязнения в процессе ведения работ сводится к определению предполагаемого воздействия на компоненты окружающей природной среды (в т.ч. животный мир), разработке природоохранных мероприятий, сводящих к минимуму возможное воздействие.

Основные мероприятия по минимизации отрицательного антропогенного воздействия на животный мир должны включать:

- инструктаж персонала о недопустимости охоты на животных, бесцельном уничтожении пресмыкающихся;
- строгое соблюдение технологии;
- запрещение кормления и приманки диких животных;
- запрещение браконьерства и любых видов охоты;
- использование техники, освещения, источников шума должно быть ограничено минимумом;
- работы по восстановлению деградированных земель.

Для сохранения среды обитания животных необходимо ограничить количество подъездных дорог.

Рекомендуется предусматривать следующие меры: защита птиц от поражения электрическим током, путем применения "холостых" изоляторов; ограждение всех технологических площадок, исключающее случайное попадание на них животных.

Процессы работ характеризуются высокими темпами работ, минимальной численностью одновременно занятых работников, минимизацией монтажных операций на территории ремонтной базы, высокой квалификацией персонала, минимальной площадью земель, отводимых во временное пользование для технологических и социальных нужд работников на время работ, оптимизация транспортной схемы и др. Необходимо обратить особое внимание на снижение отрицательного воздействия на особо охраняемые виды животных, занесенных в Красную книгу РК. В частности, пропагандировать среди обслуживающего персонала недопустимость отлова и уничтожения пресмыкающихся. Предотвратить фактор беспокойства для птиц в гнездовой период. Проводить разъяснительную работу о предотвращении разорения легкодоступных гнезд и необходимости охраны хищных птиц. При условии выполнения всех природоохранных мероприятий влияние от деятельности предприятия можно будет свести к минимуму.

Программа для мониторинга животного мира.

Мониторинг животного мира не требуется, так как влияние на животный мир не будет.

12. ОЦЕНКА ВОЗДЕЙСТВИЙ НА ЛАНДШАФТЫ И МЕРЫ ПО ПРЕДОТВРАЩЕНИЮ, МИНИМИЗАЦИИ, СМЯГЧЕНИЮ НЕГАТИВНЫХ ВОЗДЕЙСТВИЙ, ВОССТАНОВЛЕНИЮ ЛАНДШАФТОВ В СЛУЧАЯХ ИХ НАРУШЕНИЯ

Ландшафт – конкретная территория, однородная по своему происхождению, истории развития и неделимая по зональным и аональным признакам. Согласно географическому словарю Института географии Российской Академии наук географический ландшафт представляет собой однородную по происхождению и развитию территорию, с присущими ей специфическими природными ресурсами. Воздействие на ландшафт не будет, так как строительство проектируемого объекта проведется на территории строительства.

В целях снижения негативного влияния производственной деятельности на ландшафты предусмотреть следующие меры:

- предусмотреть меры по сохранению естественного растительного покрова и почв;
- контроль состояния и сохранения ландшафта на всех этапах производственной деятельности.

13. ОЦЕНКА ВОЗДЕЙСТВИЙ НА СОЦИАЛЬНО-ЭКОНОМИЧЕСКУЮ СРЕДУ

Существующее положение

Численность населения области на 1 июля 2025 года составила 846,9 тыс. человек, в том числе 399,2 тыс. человек (47%) – городских, 447,7 тыс. человек (53%) – сельских жителей.

Естественный прирост населения в январе-июне 2025г. составил 5827 человек (в соответствующем периоде предыдущего года – 7188 человека).

За январь-июнь 2025г. число родившихся составило 8138 человека (на 13,5% меньше, чем в январе-июне 2024г.), число умерших составило 2311 человек (на 4,0% больше, чем в январе-июне 2024г.).

Сальдо миграции отрицательное и составило - 5027 человек (в январе-июне 2024г. – -4203 человек), в том числе во внешней миграции – положительное сальдо 16 человек (1), во внутренней – - 5043 человек (-4204).

Численность безработных во II квартале 2025г. составила 16,7 тыс. человек.

Уровень безработицы составил 4,8% к численности рабочей силы.

Численность лиц, зарегистрированных в органах занятости в качестве безработных, на 1 августа 2025г. составила 16334 человек или 4,6% к численности рабочей силы.

Среднемесячная номинальная заработная плата, начисленная работникам (без малых предприятий, занимающихся предпринимательской деятельностью), во II квартале 2025г. составила 395010 тенге, прирост к соответствующему периоду 2024г. составил 9,5%.

Индекс реальной заработной платы во II квартале 2025г. составил 99,2%.

Среднедушевые номинальные денежные доходы населения по оценке в I квартале 2025г. составили 159618 тенге, что на 10,8% выше, чем в I квартале 2024г., темп роста реальных денежных доходов за указанный период -101,7%.

Объем промышленного производства в январе-июле 2025г. составил 600262 млн. тенге в действующих ценах, что составило 98,6% по сравнению с январем-июлем 2024 года.

В горнодобывающей промышленности объем производства снизился на 7,4%, в обрабатывающей промышленности отмечен рост на 13,4%, в снабжении электроэнергией, газом, паром, горячей водой и кондиционированным воздухом снижение на 8,0%, в водоснабжении; водоотведение; сбор, обработка и удаление отходов, деятельность по ликвидации загрязнений рост на 24,1%.

Объем валового выпуска продукции (услуг) сельского хозяйства в январе-июле 2025 года составил 46523,3 млн.тенге, или 102,6 % к январю-июлю 2024г.

Объем грузооборота в январе-июле 2025г. составил 20192,0 млн. ткм (с учетом оценки объема грузооборота индивидуальных предпринимателей, занимающихся коммерческими перевозками) или 104,3% к январю-июлю 2024г.

Объем пассажирооборота – 1592,5 млн. пкм или 119,0% к январю-июлю 2024г.

Объем выполненных строительных работ (услуг) в январе-июле 2025 года составил 136424 млн. тенге, или 137,0% к соответствующему периоду прошлого года.

Обеспеченность объекта в период строительства, эксплуатации и ликвидации трудовыми ресурсами, участие местного населения;

Наиболее явным положительным воздействием проектируемых работ на трудовую занятость населения – это создание некоторого числа рабочих мест в области. Количество обслуживающего персонала в период строительства объекта составит 57 человек. Строительство будет длиться 7 месяцев.

Рабочий персонал будет наниматься из местного населения.

Влияние планируемого объекта на регионально-территориальное природопользование;

Влияние планируемого объекта на регионально-территориальное природопользование будет незначительным так как строительные работы временные, выбросы загрязняющих веществ на период строительства составят: 1.14 г/с, 3.98 т/период.

Прогноз изменений социально-экономических условий жизни местного населения при реализации проектных решений объекта (при нормальных условиях эксплуатации объекта и возможных аварийных ситуациях);

Создание новых рабочих мест и сопутствующее этому повышение личных доходов персонала, занятого в реализации проекта, будут неизбежно сопровождаться мероприятиями по улучшению социально-бытовых условий проживания, активизацией сферы обслуживания. Образование новых рабочих мест, повышение доходов части населения, увеличение социально-экономической привлекательности региона, приток приезжих, занятых в рамках проекта, на территорию проектируемых работ являются прямым воздействием на демографическую ситуацию.

Санитарно-эпидемиологическое состояние территории и прогноз его изменений в результате намечаемой деятельности;

При проведении строительных работ, выбросы загрязняющих веществ в атмосферу не будут достигать 1 ПДК и воздействовать на здоровье населения. Санитарно-эпидемиологическое состояние территории не изменится. В целом, проведенная оценка воздействия реализации проекта на социально -экономическую среду позволяет сделать

Раздел «Охрана окружающей среды» к рабочему проекту «Подъездные автодороги к скв.№№ 3, 10, 31, 52, 60, 90, 96, 102, 156, 200, 206, 234, 270, 331, 332, 333, 371, 373, впр-10 впр-13, сп-10, 36 сп-12 на м/р Западный Тузколь Сырдарьинского района Кызылординской области»

ТОО «ТУЗКОЛЬМУНАЙГАЗ ОПЕРЕЙТИНГ»

вывод, что данный объект не окажет негативного воздействия на социально-экономическую сферу и воздействие проекта в целом будет положительное.

Предложения по регулированию социальных отношений в процессе намечаемой хозяйственной деятельности.

Хозяйственная деятельность с использованием рекомендуемых техники и технологий не окажет отрицательного воздействия на санитарно-экологические условия проживания местного населения, обеспечит незначительное воздействие на окружающую среду, при несомненно значимом социально-экономическом эффекте - обеспечение занятости населения с вытекающими из этого другими положительными последствиями (платежи в бюджет, социальная стабильность и др.). Регулирование социальных отношений в процессе намечаемой хозяйственной деятельности будет производиться согласно Трудового кодекса Республики Казахстан от 23 ноября 2015 года № 414-V ЗРК

14. ОЦЕНКА ЭКОЛОГИЧЕСКОГО РИСКА РЕАЛИЗАЦИИ НАМЕЧАЕМОЙ ДЕЯТЕЛЬНОСТИ В РЕГИОНЕ

Ценность природных комплексов (функциональное значение, особо охраняемые объекты), устойчивость выделенных комплексов (ландшафтов) к воздействию намечаемой деятельности;

При разработке раздела ООС были соблюдены основные принципы проведения оценки воздействия на окружающую среду, а именно:

- интеграции (комплексности) - рассмотрение вопросов воздействия хозяйственной деятельности на окружающую среду, местное население, сельское хозяйство и промышленность осуществляется в их взаимосвязи с технологическими, техническими, социальными, экономическими планировочными и другими решениями;
- учет экологической ситуации на территории, оказывающейся в зоне влияния деятельности;
- информативность;
- понимание целостного характера проводимых процедур, выполнение их с учетом взаимосвязи возникающих экологических последствий с социальными, экологическими и экономическими факторами.

Комплексная оценка последствий воздействия на окружающую среду при нормальном (без аварий) режиме эксплуатации объекта;

При рассмотрении производственной деятельности выявлены источники воздействия на окружающую среду, проведена покомпонентная оценка их воздействия на природные среды и объекты.

Основными компонентами природной среды, подвергающимися значительным по масштабу воздействиям, являются почвенно-растительный покров, воздушный бассейн, подземные воды, недра, флора и фауна района, социальная среда. На основании анализа современной ситуации, принятых проектных решений и их прогнозируемых последствий ниже дается обобщенная схема их воздействия на отдельные среды.

Взаимодействие элементов системы происходит как в пространстве, так и во времени, поэтому какие-либо экологические выводы и прогнозы должны учитывать комплексное воздействие различных элементов экосистем.

Вероятность аварийных ситуаций (с учетом технического уровня объекта и наличия опасных природных явлений), определяются источники, виды аварийных ситуаций, их повторяемость, зона воздействия;

Во избежание возникновения аварийных ситуаций и обеспечения безопасности на всех этапах работ необходимо соблюдение проектных норм. Для снижения степени риска при организации работ предусмотрены меры по предотвращению (снижению) аварийных ситуаций, которые включают организационные меры, перечень ответственности лиц, план передачи сообщений, подробные данные об аварийной службе и др.

Прогноз последствий аварийных ситуаций на окружающую среду и население;

При соблюдении технологического регламента работ объект окажет весьма незначительную экологическую нагрузку, практически не представляет опасности загрязнения окружающей природной среды и угрозы для здоровья населения.

Отрицательное воздействие на окружающую среду при проведении работ компенсируется природоохранными мероприятиями и платежами за эмиссии загрязняющих веществ в окружающую среду.

Рекомендации по предупреждению аварийных ситуаций и ликвидации их последствий;

- минимальное вмешательство в сложившиеся к настоящему времени природные экосистемы;
- использование новейших экологических природосберегающих технологий;
- сведение к минимуму любых воздействий на окружающую среду в процессе проведения работ;
- полное восстановление нарушенных компонентов окружающей природной среды после завершения работ, если такие нарушения были неизбежны.

Для преодоления последствий возможного загрязнения, предусмотрено проведение мониторинга окружающей среды. По полученным в процессе мониторинга результатам анализа выбросов и погодных условий можно регулировать нагрузки на компоненты окружающей среды.

ОСНОВНЫЕ ВЫВОДЫ ПО РЕЗУЛЬТАТОМ ОЦЕНКИ ВОЗДЕЙСТВИЯ НА ОКРУЖАЮЩУЮ СРЕДУ

Представленный раздел «Охрана окружающей среды» разработано ТОО «ЭкоПроектСервис» на основании рабочего проекта «Подъездные автодороги к скв.№№ 3, 10, 31, 52, 60, 90, 96, 102, 156, 200, 206, 234, 270, 331, 332, 333, 371, 373, ВРП-10 ВРП-13, СП-10, СП-12 на м/р Западный Тузколь Сырдарьинского района Кызылординской области». Заказчик – ТОО «ТУЗКОЛЬМУНАЙГАЗ ОПЕРЕЙТИНГ».

При строительстве в атмосферу выбрасываются вредные вещества в объеме 1.14417333333 г/с, 3.98777101632 т/период.

Выброс в атмосферу происходит при перегрузке пылящих строительных материалов, розливе вяжущих материалов. Приведенные расчеты показывают, что строительство не представляет существенного воздействия на качество атмосферного воздуха.

Согласно расчетам, в период строительства проектируемых работ, в атмосферу выбрасывается 1 ингредиент загрязняющих веществ.

На основе проведенной оценки воздействия деятельности проектируемого объекта на природную среду сделаны следующие выводы:

1. При определении параметров выбросов загрязняющих веществ от источников загрязнения атмосферы выявлено, что при строительстве объекта будут работать 2 источника загрязнения атмосферы, из которых все являются неорганизованными. Все источники работают только на момент строительства и несут временный характер.

2. Анализ проведенных расчетов рассеивания вредных веществ в атмосферном воздухе, проведенный программным комплексом ЭРА, версия 3.0 фирмы НПП «Логос-Плюс» не выявил превышения приземных концентрации по всем ингредиентам;

3. В период строительно-монтажных работах от рабочего персонала образуются твердо-бытовые отходы, объем составляет 2,49375 т/период, вывоз и утилизация по договору передаются спец. предприятиям на основе договора, отходы ТБО направляются на собственный полигон ТБО.

Оценка воздействия на окружающую среду при строительстве данного объекта показала, что последствия данной деятельности будут незначительны и не окажут особого влияния на экологическую обстановку района при соблюдении природоохранных мероприятий.

Параметры выбросов загрязняющих веществ в атмосферу

Производство	Цех	Источник выделения загрязняющих веществ		Число часов работы в году	Наименование источника выброса вредных веществ	Номер источника выбросов на карте схеме	Высота источника выбросов, м	Диаметр устья трубы, м	Параметры газовой смеси на выходе из трубы при максимальной разовой нагрузке			Координаты источника на карте-схеме, м		
		Наименование	Количество, шт.						скорость м/с (T = 293.15 К P= 101.3 кПа)	объемный расход, м3/с (T = 293.15 К P= 101.3 кПа)	температура смеси, оС	точечного источника/1-го конца линейного источника /центра площадного источника		2-го конца /длина, ш площадь источника
												X1	Y1	
1	2	3	4	5	6	7	8	9	10	11	12	13	14	15
001		Земляные работы	1	1000		6001						5	5	Площадка 10
001		Покрытие автомобильных дорог из ПГС	1	920		6002						5	5	10

Раздел «Охрана окружающей среды» к рабочему проекту «Подъездные автодороги к скв. №№ 3, 10, 31, 52, 60, 90, 96, 102, 156, 200, 206, 234, 270, 331, 332, 333, 371, 373, впр-10 впр-13, сп-10, сп-12 на м/р Западный Тузколь Сырдарьинского района Кызылординской области» 41

ТОО «ТУЗКОЛЬМУНАЙГАЗ ОПЕРЕЙТИНГ»

а линей чника ирина ого ка	Наименование газоочистных установок, тип и мероприятия по сокращению выбросов	Вещество по кото- рому произво- дится газо- очистка	Коэфф обесп газо- очист кой, %	Средне- эксплуа- ционная степень очистки/ максималь ная степень очистки%	Код веще- ства	Наименование вещества	Выброс загрязняющего вещества			Год дос- тиже ния НДВ
							г/с	мг/м3	т/год	
У2										
16	17	18	19	20	21	22	23	24	25	26
10					2908	1 Пыль неорганическая, содержащая двуокись кремния в %: 70-20 (шамот, цемент, пыль цементного производства - глина, глинистый сланец, доменный шлак, песок, клинкер, зола, кремнезем, зола углей казахстанских месторождений) (494)	0.630933333		2.284164792	2026
10					2908	Пыль неорганическая, содержащая двуокись кремния в %: 70-20 (шамот, цемент, пыль цементного производства - глина, глинистый сланец, доменный шлак, песок, клинкер, зола, кремнезем, зола углей	0.51324		1.7036062243	2026

Раздел «Охрана окружающей среды» к рабочему проекту «Подъездные автодороги к скв.№№ 3, 10, 31, 52, 60, 90, 96, 102, 156, 200, 206, 234, 270, 331, 332, 333, 371, 373, врп-10 врп-13, сп-10, сп-12 на м/р Западный Тузколь Сырдарьинского района Кызылординской области»

П л а н - г р а ф и к
контроля на объекте за соблюдением нормативов допустимых выбросов на источниках выбросов
на существующее положение

N источника	Производство, цех, участок.	Контролируемое вещество	Периодичность	Норматив допустимых выбросов		Кем осуществляется контроль	Методика проведения контроля
				г/с	мг/м3		
1	2	3	5	6	7	8	9
6001	Основное	Пыль неорганическая, содержащая двуокись кремния в %: 70-20 (шамот, цемент, пыль цементного производства - глина, глинистый сланец, доменный шлак, песок, клинкер, зола, кремнезем, зола углей казахстанских месторождений) (494)	1 раз/кварт	0.63093333333		Силами предприятия	0001
6002	Основное	Пыль неорганическая, содержащая двуокись кремния в %: 70-20 (шамот, цемент, пыль цементного производства - глина, глинистый сланец, доменный шлак, песок, клинкер, зола, кремнезем, зола углей казахстанских месторождений) (494)	1 раз/кварт	0.51324		Силами предприятия	0001

ПРИМЕЧАНИЕ:

Методики проведения контроля:

0001 - Расчетным методом по той методике, согласно которой эти выбросы были определены, с контролем основных параметров, входящих в расчетные формулы.

Расчет выбросов загрязняющих веществ в атмосферу

При строительстве

Источник загрязнения: 6001

Источник выделения: 6001 01, Земляные работы

Список литературы:

"Сборник методик по расчету выбросов вредных в атмосферу различными производствами". Алматы, КазЭКОЭКСП, 1996 г.
п.9.3. Расчет выбросов вредных веществ неорганизованными источниками
Примечание: некоторые вспомогательные коэффициенты для пылящих материалов (кроме угля) взяты из: "Методических указаний по расчету выбросов загрязняющих веществ в атмосферу предприятиями строительной индустрии. Предприятия нерудных материалов и пористых заполнителей", Алма-Ата, НПО Амал, 1992г.

Вид работ: Расчет выбросов при погрузочно-разгрузочных работах (п. 9.3.3)

Материал: Глина

Влажность материала в диапазоне: 1.0 - 3.0 %

Кoeff., учитывающий влажность материала (табл.9.1), $K0 = 1.3$

Скорость ветра в диапазоне: 5.0 - 7.0 м/с

Кoeff., учитывающий среднегодовую скорость ветра (табл.9.2), $K1 = 1.4$

Местные условия: склады, хранилища открытые с 4-х сторон

Кoeff., учитывающий степень защищенности узла (табл.9.4), $K4 = 1$

Высота падения материала, м, $GB = 1$

Кoeffициент, учитывающий высоту падения материала (табл.9.5), $K5 = 0.5$

Удельное выделение твердых частиц с тонны материала, г/т, $Q = 80$

Эффективность применяемых средств пылеподавления (определяется экспериментально, либо принимается по справочным данным), доли единицы, $N = 0.4$

Количество отгружаемого (перегружаемого) материала, т/год, $MGOD = 52293.15$

Максимальное количество отгружаемого (перегружаемого) материала, т/час, $MH = 52$

Примесь: 2908 Пыль неорганическая, содержащая двуокись кремния в %: 70-20 (шамот, цемент, пыль цементного производства - глина, глинистый сланец, доменный шлак, песок, клинкер, зола, кремнезем, зола углей казахстанских месторождений) (494)

Количество твердых частиц, выделяющихся при погрузочно-разгрузочных работах:

Валовый выброс, т/год (9.24), $M = K0 \cdot K1 \cdot K4 \cdot K5 \cdot Q \cdot MGOD \cdot (1-N) \cdot 10^{-6} = 1.3 \cdot 1.4 \cdot 1 \cdot 0.5 \cdot 80 \cdot 52293.15 \cdot (1-0.4) \cdot 10^{-6} = 2.284164792$

Максимальный из разовых выброс, г/с (9.25), $G = K0 \cdot K1 \cdot K4 \cdot K5 \cdot Q \cdot MH \cdot (1-N) / 3600 = 1.3 \cdot 1.4 \cdot 1 \cdot 0.5 \cdot 80 \cdot 52 \cdot (1-0.4) / 3600 = 0.6309333333$

Итоговая таблица выбросов

Код	Наименование ЗВ	Выброс г/с	Выброс т/год
2908	Пыль неорганическая, содержащая двуокись кремния в %: 70-20 (шамот, цемент, пыль цементного производства - глина, глинистый сланец, доменный шлак, песок, клинкер, зола, кремнезем, зола углей казахстанских месторождений) (494)	0.6309333333	2.284164792

Источник загрязнения: 6002

Источник выделения: 6002 02, Покрытие автомобильных дорог из ПГС

Список литературы:

"Сборник методик по расчету выбросов вредных в атмосферу

Раздел «Охрана окружающей среды» к рабочему проекту «Подъездные автодороги к скв.№№ 3, 10, 31, 52, 60, 90, 96, 102, 156, 200, 206, 234, 270, 331, 332, 333, 371, 373, впр-10 впр-13, сп-10, сп-12 на м/р Западный Тузколь Сырдарьинского района Кызылординской области» 44

различными производствами". Алматы, КазЭКОЭКСП, 1996 г.
 п.9.3. Расчет выбросов вредных веществ неорганизованными источниками
 Примечание: некоторые вспомогательные коэффициенты для
 пылящих материалов (кроме угля) взяты из: "Методических
 указаний по расчету выбросов загрязняющих веществ в атмосферу
 предприятиями строительной индустрии. Предприятия нерудных
 материалов и пористых заполнителей", Алма-Ата, НПО Амал, 1992г.

Вид работ: Расчет выбросов при погрузочно-разгрузочных работах (п. 9.3.3)
 Материал: Песчано-гравийная смесь (ПГС)

Влажность материала в диапазоне: 1.0 - 3.0 %
 Коэфф., учитывающий влажность материала (табл.9.1), $K0 = 1.3$
 Скорость ветра в диапазоне: 5.0 - 7.0 м/с
 Коэфф., учитывающий среднегодовую скорость ветра (табл.9.2), $K1 = 1.4$
 Местные условия: склады, хранилища открытые с 4-х сторон
 Коэфф., учитывающий степень защищенности узла (табл.9.4), $K4 = 1$
 Высота падения материала, м, $GB = 1$
 Коэффициент, учитывающий высоту падения материала (табл.9.5), $K5 = 0.5$
 Удельное выделение твердых частиц с тонны материала, г/т, $Q = 120$
 Эффективность применяемых средств пылеподавления (определяется
 экспериментально, либо принимается по справочным данным), доли единицы, $N = 0.4$
 Количество отгружаемого (перегружаемого) материала, т/год, $MGOD = 26001.316$
 Максимальное количество отгружаемого (перегружаемого) материала , т/час, $MH = 28.2$

Примесь: 2908 Пыль неорганическая, содержащая двуокись кремния в %: 70-20 (шамот, цемент, пыль цементного производства - глина, глинистый сланец, доменный шлак, песок, клинкер, зола, кремнезем, зола углей казахстанских месторождений) (494)

Количество твердых частиц, выделяющихся при погрузочно-разгрузочных работах:
 Валовый выброс, т/год (9.24), $M = K0 \cdot K1 \cdot K4 \cdot K5 \cdot Q \cdot MGOD \cdot (1-N) \cdot 10^{-6} = 1.3 \cdot 1.4 \cdot 1 \cdot 0.5 \cdot 120 \cdot 26001.316 \cdot (1-0.4) \cdot 10^{-6} = 1.70360622432$
 Максимальный из разовых выброс, г/с (9.25), $G = K0 \cdot K1 \cdot K4 \cdot K5 \cdot Q \cdot MH \cdot (1-N) / 3600 = 1.3 \cdot 1.4 \cdot 1 \cdot 0.5 \cdot 120 \cdot 28.2 \cdot (1-0.4) / 3600 = 0.51324$

Итоговая таблица выбросов

Код	Наименование ЗВ	Выброс г/с	Выброс т/год
2908	Пыль неорганическая, содержащая двуокись кремния в %: 70-20 (шамот, цемент, пыль цементного производства - глина, глинистый сланец, доменный шлак, песок, клинкер, зола, кремнезем, зола углей казахстанских месторождений) (494)	0.51324	1.70360622432

СПИСОК ИСПОЛЬЗОВАННОЙ ЛИТЕРАТУРЫ

1. Экологический кодекс Республики Казахстан от 2 января 2021 года № 400-VI ЗРК;
2. «Инструкция по организации и проведению экологической оценки» утвержденный приказом Министра экологии, геологии и природных ресурсов Республики Казахстан от 30 июля 2021 года № 280;
3. «Инструкция по определению категории объекта, оказывающего негативное воздействие на окружающую среду» утвержденный приказом Министра экологии, геологии и природных ресурсов Республики Казахстан от 13 июля 2021 года № 246;
4. Методика расчета нормативов выбросов от неорганизованных источников Приложение №8 к Приказу Министра охраны окружающей среды и водных ресурсов Республики Казахстан от 12.06.2014 г. № 221-Г;
5. Методика расчета выбросов вредных веществ от предприятий дорожно-строительной отрасли, в т.ч. АБЗ. Приложение №12 к Приказу Министра охраны окружающей среды Республики Казахстан от 18.04.2008 №100-п;
6. "Сборник методик по расчету выбросов вредных в атмосферу различными производствами". Алматы, КазЭКОЭКСП, 1996 г;
7. Методика разработки проектов нормативов предельного размещения отходов производства и потребления. Приложение №16 к приказу Министра охраны окружающей среды Республики Казахстан от «18» 04 2008г. № 100-п;
8. «Классификатор отходов», утвержденный приказом и.о. Министра экологии, геологии и природных ресурсов Республики Казахстан от 6 августа 2021 года № 314.

ПРИЛОЖЕНИЯ

Утверждаю:
 Председатель Правления
 _____ г-н Лю Цзяньбо
 Заместитель Председателя Правления
 _____ г-н Абдукаримов Н.С.
 ТОО «ТУЗКОЛЬМУНАЙГАЗ ОПЕРЕЙТИНГ»
 «

Утверждаю:
 Председатель Правления
 _____ г-н Лю Цзяньбо
 Заместитель Председателя Правления
 Утверждаю:

БЛАНК ИНВЕНТАРИЗАЦИИ ВЫБРОСОВ ВРЕДНЫХ (ЗАГРЯЗНЯЮЩИХ) ВЕЩЕСТВ В АТМОСФЕРНЫЙ ВОЗДУХ И ИХ ИСТОЧНИКОВ

ЭРА v3.0 ИП "Эко-Орда".

1. Источники выделения вредных (загрязняющих) веществ
на 2026 год

Сырдарьинский район, РООС КТ 4671 Подъездные автодороги к скв. №№ 3, 10, 31, 52, 60, 90, 96, 102, 156, 200, 206, 234, 270, 331, 332, 333, 371, 373, ВРП-10 ВРП-13, СП-10, СП-12

Наименование производства номер цеха, участка	Номер источника загрязнения атм-ры	Номер источника выделения	Наименование источника выделения загрязняющих веществ	Наименование выпускаемой продукции	Время работы источника выделения, час		Наименование загрязняющего вещества	Код вредного вещества (ЭНК,ПДК или ОБУВ) и наименование	Количество загрязняющего вещества, отходящего от источника выделения, т/год
					в сутки	за год			
А	1	2	3	4	5	6	7	8	9
(001) мр Тузколь	6001	6001 01	Земляные работы		Площадка 1		Пыль неорганическая, содержащая двуокись кремния в %: 70-20 (шамот, цемент, пыль цементного производства - глина, глинистый сланец, доменный шлак, песок, клинкер, зола, кремнезем, зола углей казахстанских месторождений) (494)	2908(494)	2.28416479
	6002	6002 01	Покрытие автомобильных дорог из ПГС		8	1000		2908(494)	1.70360622

							производства - глина, глинистый сланец, доменный шлак, песок, клинкер, зола, кремнезем, зола углей казахстанских месторождений) (494)		
Примечание: В графе 8 в скобках указан код ЗВ из таблицы 1 Приложения 1 к Приказу Министерства национальной экономики РК от 28.02.2015 г. №168 (список ПДК)									

2. Характеристика источников загрязнения атмосферного воздуха
на 2026 год

Сырдарьинский район, РООС КТ 4671 Подъездные автодороги к скв.№№ 3,10

Номер источника загрязнения	Параметры источн.загрязнен.		Параметры газозвушной смеси на выходе источника загрязнения			Код загрязняющего вещества (ЭНК, ПДК или ОБУВ)	Наименование ЗВ	Количество загрязняющих веществ, выбрасываемых в атмосферу	
	Высота м	Диаметр, размер сечения устья, м	Скорость м/с	Объемный расход, м3/с	Температура, С			Максимальное, г/с	Суммарное, т/год
6001						мр Тузколь 2908 (494)	Пыль неорганическая, содержащая двуокись кремния в %: 70-20 (шамот, цемент, пыль цементного производства - глина, глинистый сланец, доменный шлак, песок, клинкер, зола, кремнезем, зола углей казахстанских месторождений) (494)	0.630933333	2.28416479
6002						2908 (494)	Пыль неорганическая, содержащая двуокись кремния в %: 70-20 (шамот, цемент, пыль цементного производства - глина, глинистый сланец, доменный шлак, песок, клинкер, зола, кремнезем, зола углей казахстанских месторождений) (494)	0.51324	1.70360622

Примечание: В графе 7 в скобках указан код ЗВ из таблицы 1 Приложения 1 к Приказу Министерства национальной экономики РК от 28.02.2015 г. №168 (список ПДК)

БЛАНК ИНВЕНТАРИЗАЦИИ ВЫБРОСОВ ВРЕДНЫХ (ЗАГРЯЗНЯЮЩИХ) ВЕЩЕСТВ В АТМОСФЕРНЫЙ ВОЗДУХ
И ИХ ИСТОЧНИКОВ

ЭРА v3.0 ИП "Эко-Орда".

3. Показатели работы пылегазоочистного оборудования (ПГО)

на 2026 год

Сырдарьинский район, РООС КТ 4671 Подъездные автодороги к скв.№№ 3,10

Номер источника выделения	Наименование и тип пылегазоулавливающего оборудования	КПД аппаратов, %		Код загрязняющего вещества по котор.происходит очистка	Коэффициент обеспеченности К(1),%
		Проектный	Фактический		
1	2	3	4	5	6
Пылегазоочистное оборудование отсутствует!					

БЛАНК ИНВЕНТАРИЗАЦИИ ВЫБРОСОВ ВРЕДНЫХ (ЗАГРЯЗНЯЮЩИХ) ВЕЩЕСТВ В АТМОСФЕРНЫЙ ВОЗДУХ И ИХ ИСТОЧНИКОВ
ЭРА v3.0 ИП "Эко-Орда".

4. Суммарные выбросы вредных (загрязняющих) веществ в атмосферу, их очистка и утилизация
в целом по предприятию, т/год
на 2026 год

Сырдарьинский район, РООС КТ 4671 Подъездные автодороги к скв.№№ 3,10

Код заг- ряз- няю щ вещ е ства	Наименование загрязняющего вещества	Количество загрязняющих веществ отходящих от источника выделения	В том числе		Из поступивших на очистку			Всего выброшено в атмосферу
			выбрасыва- ется без очистки	поступает на очистку	выброшено в атмосферу	уловлено и обезврежено		
						фактически	из них ути- лизировано	
1	2	3	4	5	6	7	8	9
Площадка:01								
В С Е Г О по площадке: 01 в том числе:		3.98777101	3.98777101	0	0	0	0	3.98777101
Т в е р д ы е:		3.98777101	3.98777101	0	0	0	0	3.98777101
из них:								
290 8	Пыль неорганическая, содержащая двуокись кремния в %: 70-20 (шамот, цемент, пыль цементного производства - глина, глинистый сланец, доменный шлак, песок, клинкер, зола, кремнезем, зола углей казахстанских месторождений) (494)	3.98777101	3.98777101	0	0	0	0	3.98777101



ПРИЛОЖЕНИЕ К ГОСУДАРСТВЕННОЙ ЛИЦЕНЗИИ

Номер лицензии 02468Р

Дата выдачи лицензии 08.04.2019 год

Подвид(ы) лицензируемого вида деятельности:

- Природоохранное проектирование, нормирование для 1 категории хозяйственной и иной деятельности

(наименование подвита лицензируемого вида деятельности в соответствии с Законом Республики Казахстан «О разрешениях и уведомлениях»)

Лицензиат

ИП ЭКО-ОРДА

ИИН: 820105301634

(полное наименование, местонахождение, бизнес-идентификационный номер юридического лица (в том числе иностранного юридического лица), бизнес-идентификационный номер филиала или представительства иностранного юридического лица – в случае отсутствия бизнес-идентификационного номера у юридического лица/полностью фамилия, имя, отчество (в случае наличия), индивидуальный идентификационный номер физического лица)

Производственная база

г.Кызылорда мкр.Сырдария дом 20 кв 39

(местонахождение)

Особые условия действия лицензии

(в соответствии со статьей 36 Закона Республики Казахстан «О разрешениях и уведомлениях»)

Лицензиар

Республиканское государственное учреждение «Комитет экологического регулирования и контроля Министерства энергетики Республики Казахстан». Министерство энергетики Республики Казахстан.

(полное наименование органа, выдавшего приложение к лицензии)

Руководитель (уполномоченное лицо)

Жолдасов Зулфухар Сансызбаевич

(фамилия, имя, отчество (в случае наличия))

Номер приложения

001

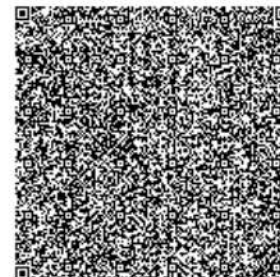
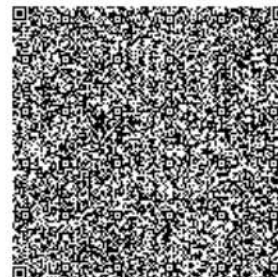
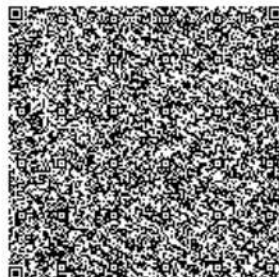
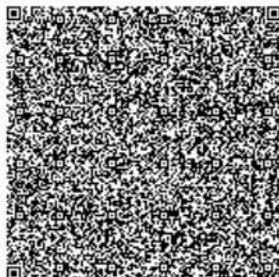
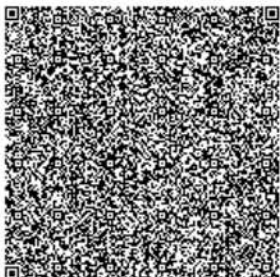
Срок действия

Дата выдачи приложения

08.04.2019

Место выдачи

г.Астана





ГОСУДАРСТВЕННАЯ ЛИЦЕНЗИЯ

08.04.2019 года

02468P

Выдана

ИП ЭКО-ОРДА

120000, Республика Казахстан, Кызылординская область, Кызылорда Г.А.,
г.Кызылорда, МИКРОРАЙОН Сырдария, дом № 20., 39,
ИИН: 820105301634

(полное наименование, местонахождение, бизнес-идентификационный номер юридического лица (в том числе иностранного юридического лица), бизнес-идентификационный номер филиала или представительства иностранного юридического лица – в случае отсутствия бизнес-идентификационного номера у юридического лица/полностью фамилия, имя, отчество (в случае наличия), индивидуальный идентификационный номер физического лица)

на занятие

Выдача лицензии на выполнение работ и оказание услуг в области охраны окружающей среды

(наименование лицензируемого вида деятельности в соответствии с Законом Республики Казахстан «О разрешениях и уведомлениях»)

Особые условия

(в соответствии со статьей 36 Закона Республики Казахстан «О разрешениях и уведомлениях»)

Примечание

Неотчуждаемая, класс 1

(отчуждаемость, класс разрешения)

Лицензиар

Республиканское государственное учреждение «Комитет экологического регулирования и контроля Министерства энергетики Республики Казахстан» . Министерство энергетики Республики Казахстан.

(полное наименование лицензиара)

**Руководитель
(уполномоченное лицо)**

Жолдасов Зулфухар Сансызбаевич

(фамилия, имя, отчество (в случае наличия))

Дата первичной выдачи

**Срок действия
лицензии**

Место выдачи

г.Астана

