

ПРОЕКТ
нормативов допустимых выбросов (НДВ)
загрязняющих веществ в атмосферу для
ТОО «СП «Казахстанская угольно-
энергетическая компания»

Директор
ТОО «Фирма ЭкоПроект»



Лим Л.В.

г. Костанай, 2026 г.

Список исполнителей:



Проект нормативов допустимых выбросов (НДВ) для ТОО«СП «Казахстанская угольно-энергетическая компания»разработан коллективом ТОО «Фирма Эко Проект» (лицензия № 01076Р от 06.08.2007 г.).

Специалист Гасс Н. (обработка материалов и оформление)

Оглавление

	Аннотация	4
1.	Введение	5
2.	Общие сведения о предприятии	6
	Ситуационная карта – схема района размещения предприятия	7
	Карта-схема с нанесенными источниками выбросов	8
3.	Характеристика предприятия как источника загрязнения атмосферы	9
3.1	Краткая характеристика технологий производства и технологического оборудования	9
3.2	Оценка степени применяемой технологии, технического и пылегазоочистного оборудования передовому научно-техническому уровню в стране и мировому опыту	13
3.3	Характеристика газопылеочистного оборудования	14
3.4	Перспектива развития предприятия	14
3.5	Перечень загрязняющих веществ	15
3.6	Характеристика аварийных выбросов	17
3.7	Параметры выбросов загрязняющих веществ в атмосферу	17
3.8	Обоснование полноты и достоверности исходных данных	33
4	Проведение расчетов и определение предложений нормативов	33
4.1	Использованные программы автоматизированного расчета загрязнения атмосферы	33
4.2	Физико-географическая и климатическая характеристика	33
4.3	Проведение расчетов и определение нормативов	34
4.4	Анализ результатов расчета приземных концентраций	65
4.5	Обоснование санитарно-защитной зоны	66
4.6	Данные об области воздействия	66
5	Мероприятия по регулированию выбросов при неблагоприятных метеорологических условиях	68
6	Озеленение и благоустройство территории СЗЗ	72
7	Контроль за соблюдением нормативов. План – график контроля за соблюдением нормативов	73
8	Список используемой литературы	77
	ПРИЛОЖЕНИЕ №1	78
	Бланки инвентаризации выбросов загрязняющих веществ в атмосферный воздух	79
	Методики расчетов. Расчеты выбросов ЗВ	89
	Исходные данные, необходимые для разработки проекта НДВ	106
	Копии документов	112

Аннотация

В настоящем проекте нормативов допустимых выбросов (НДВ) произведено количественное определение выбросов в атмосферу вредных веществ, дана оценка уровня загрязнения атмосферного воздуха и разработаны нормы предельно допустимых выбросов для ТОО«СП «Казахстанская угольно-энергетическая компания».

Проект разработан в соответствии с нормативно-методическими документами по охране атмосферного воздуха.

Проект нормативов допустимых выбросов разрабатывается впервые.

Для разработки проекта нормативов НДВ были использованы исходные материалы, инвентаризация источников, изучены характеристики выбросов и выделения загрязняющих веществ.

Для определения степени воздействия данного предприятия на воздушный бассейн выполнены расчеты валовых выбросов, определена категория опасности предприятия, установлены нормативы предельно допустимых выбросов загрязняющих веществ в атмосферу.

Допустимый выброс (г/с) устанавливается для условий полной нагрузки технологического оборудования и его нормальной работы. Допустимые выбросы не должны превышать в любой 20-минутный период времени.

Допустимый выброс определяется для каждого вещества отдельно, в том числе и в случаях учета суммации вредного действия нескольких веществ.

Предприятие имеет в своем составе 2 неорганизованных источников.

Срок достижения НДВ – 2026 год.

Согласно Экологического Кодекса Республики Казахстан предприятие относится ко 2 категории опасности.

1.Введение

Защита окружающей среды является важнейшей социально-экономической задачей общества.

Загрязнение атмосферы, водных источников и почвы приводит к снижению качества природных ресурсов.

Забота о сохранении чистоты воздуха, без которого невозможна жизнь, превратилась в результате увеличения плотности населения, повышения интенсивности движения транспорта и развития промышленности во всеобъемлющую и исключительно серьезную проблему. При решении этой проблемы обязательным условием принятия действенных мер является, прежде всего, точное знание вида и концентрации присутствующих в воздухе загрязнений бытового, транспортного и промышленного происхождения. И здесь, прежде чем приступать к осуществлению надлежащих мероприятий, призванных обеспечить охрану здоровья работающих или предотвратить загрязнение готовой продукции, необходимо располагать результатами анализов.

При разработке проекта нормативов НДВ использованы директивные и нормативные документы, инструкции и методические рекомендации по нормированию качества атмосферного воздуха.

Разработка нормативов НДВ проведена на основании договора между ТОО «Фирма ЭкоПроект» и ТОО «СП «Казахстанская угольно-энергетическая компания».

Цель работы – оценка загрязнения атмосферы существующими выбросами от источников предприятия, определение величины допустимых выбросов, гарантирующих качество воздуха в приземном слое атмосферы.

Адрес исполнителя: ТОО «Фирма Эко Проект», лицензия № 01076Р. Костанайская область, г. Костанай, ул. Байтурсынова, 95, офис 201.

Адрес заказчика: ТОО «СП «Казахстанская угольно-энергетическая компания», Восточно-Казахстанская область, г. Риддер.

2. Общие сведения о предприятии

ТОО «СП «Казахстанская угольно-энергетическая компания» имеет в своём составе одну площадку, расположенную по адресу: Восточно-Казахстанская область, г. Риддер, п.з. Северная, 37.

Основной деятельностью предприятия является – оптовая торговля каменным углем.

Для обеспечения работы в состав предприятия входят следующие подразделения и участки:

В состав предприятия входят следующие участки:

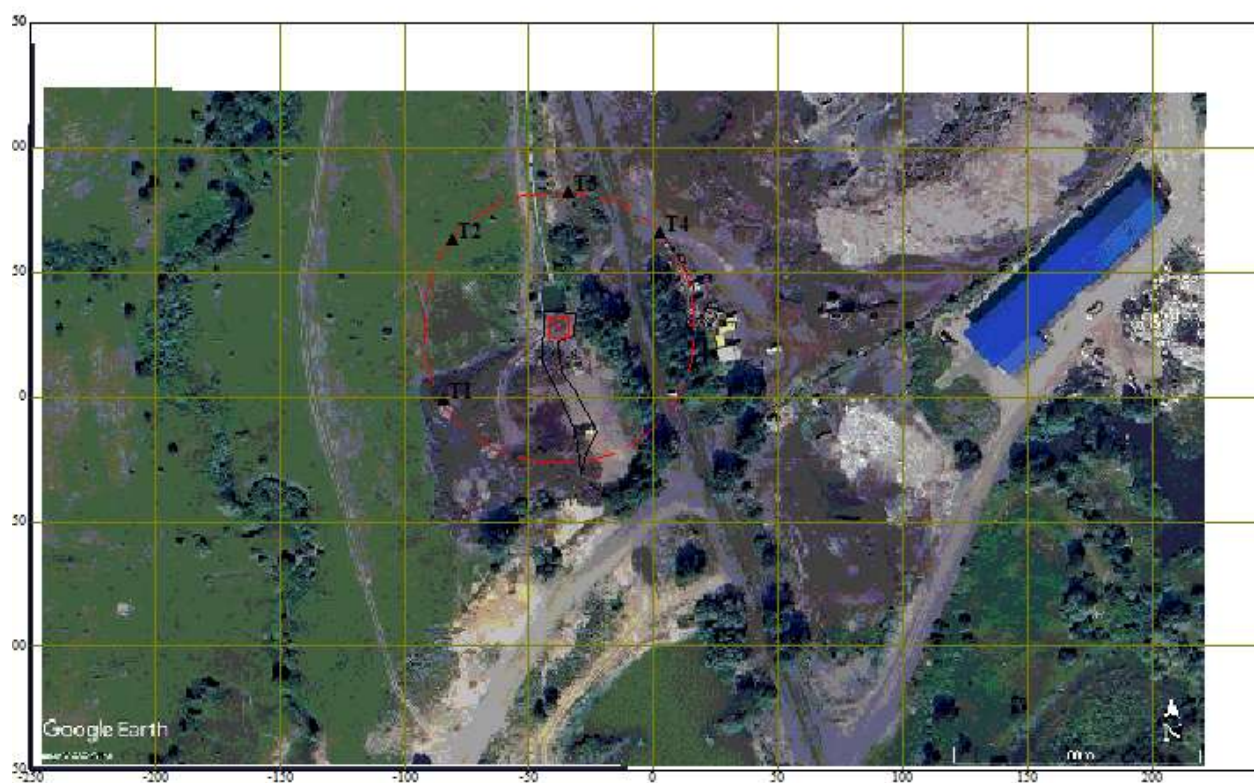
- Площадка для хранения клинкера (золы)
- ДСУ

Ближайшие жилые постройки расположены на расстоянии 2512 м в юго-восточном направлении от источников выбросов.






Электроснабжение предусматривается от существующей электрической сети. Теплоснабжение на объекте не предусматривается.

В зоне размещения предприятия курортов, зон отдыха и объектов с повышенными требованиями к санитарному состоянию атмосферного воздуха нет.

Ситуационная карта – схема
ТОО «СП «Казахстанская угольно-энергетическая компания»
Восточно-Казахстанская область, г. Риддер, п.з. Северная, 37
Масштаб 1:2500



Условные обозначения:

-  – санитарно-защитная зона
-  – жилая зона
-  – точки контроля качества воздуха
-  – неорганизованные источники;
-  – территория предприятия

3. Характеристика предприятия как источника загрязнения атмосферы.

3.1 Краткая характеристика производственной деятельности и технологического оборудования.

Площадка для хранения (источник 6001).

Сырье (клинкер – зола) поступает на предприятие автотранспортом. Выгружается на площадки для хранения, там сырье сортируется. Площадка для хранения открыта с 4-х сторон. Объем поступающего сырья составляет 250 000 тонн в год. После временного хранения сырье передается сторонней организации. При хранении, пересыпке сырья в атмосферу выделяется пыль неорганическая.

Дробильно-сортировочная установка (источник 6002).

Производительность – 250 000 тонн. Время работы 4500 ч/год.

Установка состоит из приемного бункера, вибропитателя, щековой дробилки, роторной дробилки, конвейера.

Электроснабжение предусматривается от существующей электрической сети. Теплоснабжение на объекте не предусматривается.

3.2 Оценка степени применяемой технологии, технического и пылегазоочистного оборудования передовому научно-техническому уровню в стране и мировому опыту

Под наилучшими доступными технологиями понимаются технологии и организационные мероприятия, которые позволяют свести к минимуму воздействие на окружающую среду, в целом, и осуществление которых не требует затрат.

Понятие технология – включает в себя как саму используемую технологию, так и ее разработку, строительство, введение в эксплуатацию, работу и вывод из эксплуатации.

Технологии являются доступными, если они разработаны в масштабе, необходимом для реализации в соответствующих промышленных секторах, с экономически приемлемыми условиями, на основе выгод и затрат, приемлемого для предприятия.

Технологии являются наилучшими, если они наиболее эффективны в достижении высокого общего уровня охраны окружающей среды, в целом.

Разработка технологических процессов осуществлялась также с учетом мероприятий по обеспечению безопасности производства в области охраны окружающей среды.

На предприятии используется турецкое технологическое оборудование, надежное в эксплуатации и отвечающее современному техническому уровню.

Надлежащее функционирование применяемого на предприятии оборудования, его соответствие техническим условиям, обеспечивается за счет регулярного ремонта и контроля его исправности. На данный момент все технологическое оборудование, используемое предприятием, находится в должном техническом состоянии, что создает необходимые условия для качественного решения всех производственных задач.

В соответствии с вышеизложенным, применяемые на предприятии технологии, учитывая специфику предприятия и объемы производимых работ, вполне соответствуют предъявляемым к ним требованиям.

3.3 Характеристика газопылеочистного оборудования.

Газопылеочистное оборудование на предприятии отсутствует.

3.4 Перспектива развития предприятия.

В ближайшие 10 лет изменений на предприятий не предусматривается.

3.5 Перечень загрязняющих веществ, выбрасываемых в атмосферный воздух источниками предприятия.

Перечень загрязняющих веществ, выбрасываемых в атмосферный воздух составлен по расчетам выбросов загрязняющих веществ на существующее положение.

Количественные и качественные характеристики загрязняющих веществ от источников представлены в таблице.

Наряду с загрязняющими веществами, их кодами и классами опасности, в таблице приведены общие значения максимально – разовых и годовых выбросов предприятия в целом по видам загрязняющих веществ, а также определены коэффициенты опасности каждого вещества и выброс вещества в т/год.

Таблица составлена с помощью программного комплекса «Эра» (НПО «Логос-Плюс», г. Новосибирск) на основе расчетов выбросов загрязняющих веществ от источников загрязнения атмосферы предприятия.

Проект нормативов допустимых выбросов (НДВ)

ЭРА v1.7 ТОО "Фирма Эко Проект"

Таблица 3.4

Перечень загрязняющих веществ, выбрасываемых в атмосферу
на существующее положение

г. Риддер, ТОО "СП "Казахстанская угольно-энергетическая компания"

Код загр. веще- ства	Н а и м е н о в а н и е вещества	ПДК максим. разовая, мг/м3	ПДК средне- суточная, мг/м3	ОБУВ ориентир. безопасн. УВ, мг/м3	Класс опас- ности	Выброс вещества г/с	Выброс вещества, т/год	Значение КОВ (М/ПДК) **а	Выброс вещества, усл.т/год
1	2	3	4	5	6	7	8	9	10
2908	Пыль неорганическая: 70-20% диоксида кремния (шамот, цемент, пыль цементного производства - глина, глинистый сланец, доменный шлак, песок, клинкер, зола кремнезем и др.)	0.3	0.1		3	12.3669	203.3183	2033.183	2033.183
	В С Е Г О:					12.3669	203.3183	2033.2	2033.183
Суммарный коэффициент опасности:						2033.2			
Категория опасности:						3			
Примечания: 1. В колонке 9: "М" - выброс ЗВ, т/год; "ПДК" - ПДКс.с. или (при отсутствии ПДКс.с.) ПДКм.р. или (при отсутствии ПДКм.р.) ОБУВ; "а" - константа, зависящая от класса опасности ЗВ 2. Способ сортировки: по возрастанию кода ЗВ (колонка 1)									

Проект нормативов допустимых выбросов (НДВ)

3.6 Аварийные выбросы.

Аварийные выбросы загрязняющих веществ в атмосферу не нормируются, организуется учет фактических аварийных выбросов за истекший период.

3.7 Параметры выбросов загрязняющих веществ в атмосферу для расчета НДВ.

Для определения количественных и качественных характеристик выбросов от источников предприятия выполнены расчеты по действующим нормативно методическим документам.

Количественная характеристика загрязняющих веществ, выбрасываемых в атмосферу в т/г, приводится по усредненным годовым значениям в зависимости от изменения режима работы предприятия, технологического процесса и оборудования, расхода и характеристик топлива, материалов и т.д.

Параметры выбросов загрязняющих веществ в атмосферу для расчета НДВ представлены в таблице.

Проект нормативов допустимых выбросов (НДВ)

ЭРА v1.7 ТОО "Фирма Эко Проект"

Параметры выбросов загрязняющих веществ в атмосферу

г. Риддер, ТОО "СП "Казахстанская угольно-энергетическая компания"

Производство	Цех	Источники выделения загрязняющих веществ		Число часов работы в год	Наименование источника выброса вредных веществ	Число источников выброса	Номер ист. выброса	Высота источника выброса, м	Диаметр трубы, м	Параметры газовой смеси на выходе из ист. выброса			Координаты источника на карте-схеме, м		
		Наименование	Количество ист.							скорость м/с	объем на 1 трубу, м ³ /с	темпер. оС	точечного источ. /1-го конца лин. /центра площадного источника		
													X1	Y1	X2
1	2	3	4	5	6	7	8	9	10	11	12	13	14	15	16
001		Площадка для клинкера	1	5040	Площадка для хранения клинкера	1	6001						-38	28	8
002		ДСУ	1	4500	ДСУ	1	6002						-38	28	8

Проект нормативов допустимых выбросов (НДВ)

Таблица 3.6

для расчета ПДВ на 2026 год

Линейный номер	Наименование газоочистных установок и мероприятий по сокращению выбросов	Вещества по котор. производ. г-очистка к-т обесп газoo-й %	Средняя эксплуат. степень очистки/мах.степ. очистки%	Код вещества	Наименование вещества	Выбросы загрязняющих веществ			Год достижения ПДВ
						г/с	мг/м3	т/год	
У2									
17	18	19	20	21	22	23	24	25	26
8				2908	Пыль неорганическая: 70-20% двуокиси кремния (шамот, цемент, пыль цементного производства - глина, глинистый сланец, доменный шлак, песок, клинкер, зола кремнезем и др.)	0.615		11.1161	2026
8				2908	Пыль неорганическая: 70-20% двуокиси кремния (шамот, цемент, пыль цементного производства - глина, глинистый сланец, доменный шлак, песок, клинкер, зола кремнезем и др.)	11.7519		192.2022	2026

Проект нормативов допустимых выбросов (НДВ)

3.8 Обоснование полноты и достоверности исходных данных, (г/с, т/год.)

Исходные данные, принятые для расчета ПДВ, предоставлены заказчиком. Расчеты выбросов ЗВ выполнены на основании следующих документов:

- Справка о расходах сырья и используемых материалов;
- Экологический кодекс

4. Проведение расчетов и определение предложений нормативов НДВ.

4.1 Используемые программы автоматизированного расчета загрязнения атмосферы.

Необходимые расчеты максимально-разового и валового выбросов произведены на персональном компьютере с использованием электронных таблиц Microsoft Excel; при этом применялся балансовый метод расчета с применением отраслевых методик, согласованных с Минэкобиоресурсов, а также унифицированная программа расчета загрязнения атмосферы «ЭРА», версия 1,7.

4.2 Физико-географическая и климатическая характеристика.

Климат г. Костанай резко континентальный: в зимние месяцы средняя минимальная температура воздуха составляет $-18,4^{\circ}\text{C}$, в летнее время средний максимум температур $+30,9^{\circ}\text{C}$. Зима суровая, лето жаркое, засушливое. Снежный покров сохраняется в течение 5 месяцев, ввиду маломощности снежного покрова почва промерзает. Часто наблюдаются сильные ветры. В холодное время года территория находится под влиянием мощного западного отрога сибирского антициклона. В связи с этим, зимой преобладает антициклонный режим погоды с устойчивыми морозами. Весной учащаются вторжения теплых воздушных масс, а в летний период территория находится под влиянием теплого континентального воздуха, трансформирующегося из циклона арктических масс, что играет большую роль в образовании осадков. Ночные заморозки прекращаются в конце апреля, а осенью начинаются во второй половине сентября и в начале октября. В холодный период наблюдаются туманы, в среднем 30 дней в году. Средняя продолжительность туманов составляет 4 часа в сутки. Летние осадки, как правило, кратковременны и мало

Проект нормативов допустимых выбросов (НДВ)

увлажняют почву, чаще носят ливневый характер; обложные дожди бывают редко. Средняя многолетняя сумма осадков составляет 350 – 385 мм, из них большая часть осадков выпадает в теплый период года. В теплое время наблюдаются пыльные бури, в среднем 2 – 6 дней в месяц. Средняя скорость ветра колеблется 2,6 м/с.

Основные метеорологические данные, влияющие на распространение примесей в воздухе и коэффициенты розы ветров, определяющие условия расчета рассеивания («Методика определения нормативов эмиссий в окружающую среду, пункт 8» утв. приказом Министра ООС РК №379-ө от 11.12.2013), приведены в таблице 5.1, согласно электронному запросу на официальный сайт РГП «Казгидромет» www.kazhydromet.kz

МЕТЕОРОЛОГИЧЕСКИЕ ХАРАКТЕРИСТИКИ

Наименование характеристик	Величина
Коэффициент, зависящий от стратификации атмосферы, А	200
Коэффициент рельефа местности в городе.	1.0
Средняя максимальная температура наружного воздуха наиболее жаркого месяца года, Т, °С.	+ 30,9
Средняя температура наружного воздуха наиболее холодного месяца (для котельных, работающих по отопительному графику), Т, °С.	- 18,4
Среднегодовая роза ветров, %	
С	13
СВ	8
В	8
ЮВ	13
Ю	25
ЮЗ	14
З	8
СЗ	11
Скорость ветра, повторяемость превышения которой по многолетним данным составляет 5%, м/сек.	6

4.3 Предложения по нормативам НДВ

НДВ загрязняющих веществ в атмосферу устанавливаются для каждого источника выбросов загрязняющих веществ, при условии, что выбросы вредных веществ при рассеивании не создадут приземную концентрацию, превышающую их ПДК для населенных мест.

На основании выполненных расчетов определены нормативы ПДВ для источника и ингредиентов. Нормативы выбросов в атмосферу

Проект нормативов допустимых выбросов (НДВ)

устанавливаются таким образом, чтобы на границе СЗЗ предприятия расчетные концентрации загрязняющих веществ в атмосферном воздухе не превышали санитарно-гигиенические нормативы концентраций для атмосферного воздуха населенных мест. Нормативы выбросов по источникам и по годам представлены в таблице.

Результаты представлены в расчете рассеивания.

Качество атмосферного воздуха на границе СЗЗ соответствует нормативному, следовательно, результаты расчетов НДВ предлагается принять за нормативные

Проект нормативов допустимых выбросов (НДВ)

Нормативы выбросов загрязняющих веществ в атмосферу по объекту

Производство цех, участок	Но- мер ис- точ- ника выб- роса	Нормативы выбросов загрязняющих веществ						
		существующее положение		на 2026-2035 год		Н Д В		год дос- тиже ния НДВ
		г/с	т/год	г/с	т/год	г/с	т/год	
1	2	3	4	5	6	7	8	9
***Пыль неорганическая: 70-20% двуокиси кремния (шамот, цемент, пыль (2908))								
Неорганизованные источники								
Площадка	6001	0.0000	0.0000	0.615	11.1161	0.615	11.1161	2026
ДСУ	6002	0.0000	0.0000	11.7519	192.2022	11.7519	192.2022	2026
Всего по предприятию:		0.0000	0.0000	12.3669	203.3183	12.3669	203.3183	

Проект нормативов допустимых выбросов (НДВ)

Расчет проведен на УПРЗА "ЭРА" v1.7 фирмы НПП "Логос-Плюс", Новосибирск
 Расчет выполнен ТОО "Фирма Эко Проект"

 | Разрешение на применение в Республике Казахстан: письмо МПРООС РК N09-335 от 04.02.2002 |
 | Сертифицирована Госстандартом РФ рег. N РОСС RU.СП09.Н00029 до 30.12.2009 |
 | Разрешено к использованию в органах и организациях Роспотребнадзора: свидетельство N 17 |
 | от 14.12.2007. Действует до 15.11.2010 |
 | Согласовывается в ГГО им.А.И.Воейкова начиная с 30.04.1999 |
Действующее согласование: письмо ГГО N 1843/25 от 29.12.2009 на срок до 31.12.2010

2. Параметры города.

УПРЗА ЭРА v1.7
 Название г. Риддер
 Коэффициент А = 200
 Скорость ветра U* = 12.0 м/с
 Средняя скорость ветра = 5.0 м/с
 Температура летняя = 25.0 градС
 Температура зимняя = -25.0 градС
 Коэффициент рельефа = 1.00
 Площадь города = 0.0 кв.км
 Угол между направлением на СЕВЕР и осью X = 90.0 угл.град
 Фоновые концентрации на постах не заданы

3. Исходные параметры источников.

УПРЗА ЭРА v1.7
 Город :173 г. Риддер.
 Задание :0001 ТОО "СП "Казахстанская угольно-энергетическая компания".
 Вар.расч.:1 Расч.год: 2025 Расчет проводился 21.10.2025 14:11
 Примесь :2908 - Пыль неорганическая: 70-20% двуокиси кремния (шамо)
 Коэффициент рельефа (КР): индивидуальный с источников
 Коэффициент оседания (F): единый из примеси =3.0

Код	Тип	Н	D	Wo	V1	T	X1	Y1	X2	Y2	Alf	F	КР	Ди	Выброс	
<Об-П>	<Ис>	М	М	М	М	М/с	М3/с	градС	М	М	М	М	М	М	гр.	г/с
000101	6001	П1	0.0			0.0	-38	28	8	8	0.3	1.00	1	0.377	0000	

5. Управляющие параметры расчета.

УПРЗА ЭРА v1.7
 Город :173 г. Риддер.
 Задание :0001 ТОО "СП "Казахстанская угольно-энергетическая компания".
 Вар.расч.:1 Расч.год: 2025 Расчет проводился 21.10.2025 14:11
 Сезон :ЛЕТО (температура воздуха= 25.0 град.С)
 Примесь :2908 - Пыль неорганическая: 70-20% двуокиси кремния (шамо)
 Запрошен учет постоянного фона Cfo= 0.06252 долей ПДК для действующих источников

Расчет по прямоугольнику 001 : 500x300 с шагом 50
 Направление ветра: автоматический поиск опасного направления от 0 до 360 град.
 Скорость ветра: автоматический поиск опасной скорости от 0.5 до 12.0(U*) м/с
 Средневзвешенная опасная скорость ветра Uсв= 0.5 м/с

10. Результаты расчета в фиксированных точках.

УПРЗА ЭРА v1.7
 Группа точек 090
 Город :173 г. Риддер.
 Задание :0001 ТОО "СП "Казахстанская угольно-энергетическая компания".
 Вар.расч.:1 Расч.год: 2025 Расчет проводился 21.10.2025 14:07
 Примесь :2908 - Пыль неорганическая: 70-20% двуокиси кремния (шам)

Точка 1. Т1.

Координаты точки : X= -84.0 м Y= -1.0 м

Максимальная суммарная концентрация | Cs= 0.96862 долей ПДК |
 | 4.45566 мг/м.куб |

 Достигается при опасном направлении 58 град
 и скорости ветра 1.41 м/с

Всего источников: 1. В таблице заказано вкладчиков не более чем с 95% вклада

ВКЛАДЫ ИСТОЧНИКОВ

Ном.	Код	Тип	Выброс	Вклад	Вклад в%	Сум. %	Коэф. влияния
1	000101	6001	П1	0.3770	0.956119	100.0	2.5361238

Проект нормативов допустимых выбросов (НДВ)

Точка 2. Т2.

Координаты точки : X= -80.0 м Y= 63.0 м

Максимальная суммарная концентрация | Cs= 0.96044 долей ПДК |
| 4.41804 мг/м.куб |

Достигается при опасном направлении 130 град
и скорости ветра 1.42 м/с

Всего источников: 1. В таблице заказано вкладчиков не более чем с 95% вклада

ВКЛАДЫ ИСТОЧНИКОВ

Ном.	Код	Тип	Выброс	Вклад	Вклад в%	Сум. %	Кэф. влияния
1	000101 6001	П	0.3770	0.947940	100.0	100.0	2.5144296

Точка 3. Т3.

Координаты точки : X= -34.0 м Y= 82.0 м

Максимальная суммарная концентрация | Cs= 0.97489 долей ПДК |
| 4.48451 мг/м.куб |

Достигается при опасном направлении 184 град
и скорости ветра 1.40 м/с

Всего источников: 1. В таблице заказано вкладчиков не более чем с 95% вклада

ВКЛАДЫ ИСТОЧНИКОВ

Ном.	Код	Тип	Выброс	Вклад	Вклад в%	Сум. %	Кэф. влияния
1	000101 6001	П	0.3770	0.962389	100.0	100.0	2.5527558

Точка 4. Т4.

Координаты точки : X= 2.0 м Y= 65.0 м

Максимальная суммарная концентрация | Cs= 0.96555 долей ПДК |
| 4.44154 мг/м.куб |

Достигается при опасном направлении 227 град
и скорости ветра 1.42 м/с

Всего источников: 1. В таблице заказано вкладчиков не более чем с 95% вклада

ВКЛАДЫ ИСТОЧНИКОВ

Ном.	Код	Тип	Выброс	Вклад	Вклад в%	Сум. %	Кэф. влияния
1	000101 6001	П	0.3770	0.953048	100.0	100.0	2.5279796

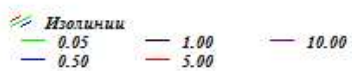
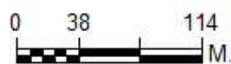
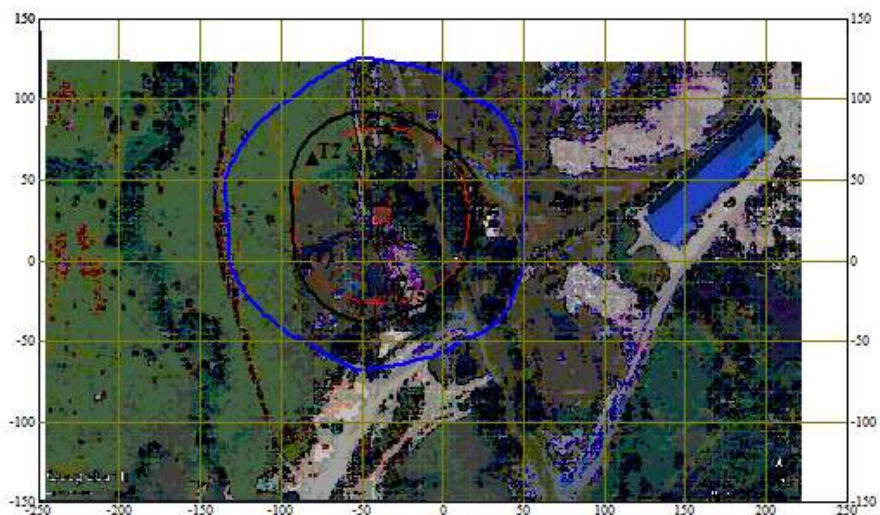
Проект нормативов допустимых выбросов (НДВ)

Город : 173 г. Риддер

Объект : 0001 ТОО "СП "Казахстанская угольно-энергетическая компания" Вар № 1

Примесь 2908 Пыль неорганическая: 70-20% двуоксида кремния (шам

ПК "ЭРА" v1.7



Макс. уровень индекса опасности 2.981 достигается в точке $x = -50$ $y = 50$
При опасном направлении 151° и опасной скорости ветра 0.73 м/с
Расчетный прямоугольник № 1, ширина 500 м, высота 300 м,
шаг расчетной сетки 50 м, количество расчетных точек 11×7
Расчет на существующее положение

4.4. Анализ результатов расчета приземных концентраций.

Расчет рассеивания приземных концентраций загрязняющих веществ в атмосфере выполнен с использованием Унифицированной программы расчета загрязнения атмосферы (УПРЗА) «Эра-Воздух», версия 1.7. Программа реализует основные зависимости и положения «Методики расчета концентраций в атмосферном воздухе вредных веществ, содержащихся в выбросах предприятий».

Программа «Эра - воздух», разработанная ООО НПП «Логос-Плюс», Новосибирск, согласована Главной геофизической обсерваторией им. А.И. Воейкова и рекомендована к использованию без ограничений при проектировании, разработке проектов ПДВ и т.п.

Состав и количество загрязняющих веществ, выбрасываемых предприятием в атмосферу, определялось расчетным методом в соответствии с существующими утвержденными методиками. Загрязняющее воздействие данного предприятия оценено по результатам расчетов рассеивания, которые выполнены по всем загрязняющим веществам, согласно РНД 211.2.01.01.-97 «Методика расчета концентраций в атмосферном воздухе вредных веществ, содержащихся в выбросах предприятий», Алматы, 1997г.

Фоновые концентрации загрязняющих веществ для г. Риддер на основании фоновой справки:

- Азота диоксид – 0,0943 мг/м³
- Диоксид серы – 0,4217 мг/м³
- Углерод оксид – 1,53 мг/м³
- Взвешенные вещества – 0,1375 мг/м³

В качестве исходных данных при расчете приземных концентраций использовались следующие параметры источника:

1. максимальный выброс загрязняющих веществ, г/с;
2. высота и диаметр источника выброса;
3. параметры газовой смеси.

Расчеты ведутся на задаваемом множестве точек на местности, которое может включать в себя узлы прямоугольных сеток, точки, расположенные вдоль отрезков, а также отдельно взятые точки. Учитывается влияние рельефа на рассеивание примесей. Результаты расчета рассеивания приведены в приложении.

В результате расчета выдаются значения приземных концентраций в расчетных точках в долях ПДК.

Приземные концентрации в расчетных точках в долях ПДК

Загрязняющее вещество	Расчетные точки				
	T1 СЗЗ x = -84 y = -1	T2 СЗЗ x = -80 y = 63	T3 СЗЗ x = -34 y = 82	T4 СЗЗ x = 2 y = 65	-
2908 Пыль неорганическая	0.96862	0.96044	0.97489	0.96555	

Расчет рассеивания показал что, при заданных параметрах источников выбросов в заданных контрольных точках на жилой зоне и на границе земельного отвода приземные концентрации загрязняющих веществ не превышают 1 ПДК. Таким образом, работы проводимые в период эксплуатации отрицательное воздействие на воздушный бассейн не оказывают.

4.5 Обоснование санитарно - защитной зоны.

Санитарно - защитная зона (СЗЗ) – территория, отделяющая зоны специального назначения, а также промышленные организации и другие производственные, коммунальные и складские объекты в населенном пункте от близлежащих селитебных территорий и зданий в целях ослабления воздействия на них неблагоприятных факторов.

Согласно проведенному расчету рассеивания загрязняющих веществ на атмосферный воздух населенных мест в 4-х точках на границе санитарно-защитной зоны в прилегаемой территории к жилым домам превышений ПДК не выявлено.

Согласно Экологического кодекса РК предприятие относится к 2 категории опасности.

4.6 Данные об области воздействия

На основе расчетов для каждого стационарного источника эмиссий и объекта в целом устанавливаются нормативы допустимых выбросов исходя из целей достижения нормативов качества окружающей среды на границе области воздействия и целевых показателей качества окружающей среды и в близ расположенных селитебных территориях.

Нормативы допустимых выбросов устанавливаются для отдельного стационарного источника и (или) совокупности стационарных источников,

Проект нормативов допустимых выбросов (НДВ)

входящих в состав объекта I или II категории, расчетным путем с применением метода моделирования рассеивания приземных концентраций загрязняющих веществ с таким условием, чтобы общая нагрузка на атмосферный воздух в пределах области воздействия не приводила к нарушению установленных экологических нормативов качества окружающей среды или целевых показателей качества окружающей среды.

Областью воздействия является территория (акватория), подверженная антропогенной нагрузке и определенная путем моделирования рассеивания приземных концентраций загрязняющих веществ.

Для совокупности стационарных источников область воздействия рассчитывается как сумма областей воздействия отдельных стационарных источников выбросов.

Нормативы допустимых выбросов устанавливаются для каждого загрязняющего вещества, включенного в перечень загрязняющих веществ, в виде:

- 1) массовой концентрации загрязняющего вещества;
- 2) скорости массового потока загрязняющего вещества.

Показатели, касающиеся объема и скорости массового потока отходящих газов, определяются при стандартных условиях 293.15 К и 101.3 кПа и, если иное прямо не предусмотрено экологическим законодательством Республики Казахстан, после вычитания содержания водяного пара.

Показатели массовой концентрации загрязняющего вещества определяются путем усреднения соответствующих показателей выброса в течение одних календарных суток нормальной (регламентной) работы стационарного источника выбросов при наиболее неблагоприятных с точки зрения охраны атмосферного воздуха условиях его эксплуатации.

Показатели скорости массового потока загрязняющего вещества определяются путем усреднения соответствующих показателей выброса в течение одного часа нормальной (регламентной) работы источника выбросов при наиболее неблагоприятных с точки зрения охраны атмосферного воздуха условиях его эксплуатации.

Рассеивание загрязняющих веществ в атмосфере в расчетной зоне на границе СЗЗ показало, что уже на границе санитарно-защитной зоны

Проект нормативов допустимых выбросов (НДВ)

предприятия выполняется условие сохранения нормативного качества атмосферного воздуха: $C_m < 1$.

На основании проведенного анализа результатов расчета рассеивания граница области воздействия находится внутри установленной санитарно-защитной зоны 500 м.

5. Мероприятия по регулированию выбросов при неблагоприятных метеорологических условиях

В период неблагоприятных метеорологических условий (туман, штиль) предприятие при необходимости обязано осуществлять временные мероприятия по дополнительному снижению выбросов в атмосферу. Мероприятия осуществляются после получения от органов гидрометеослужбы заблаговременного предупреждения, в котором указывается ожидаемая длительность особо неблагоприятных условий и ожидаемая кратность увеличения приземных концентраций по отношению к фактическим.

Мероприятия по сокращению выбросов загрязняющих веществ в атмосферу в периоды НМУ разрабатывают предприятия, организации, учреждения, расположенные в населенных пунктах, где органами Казгидромета проводится или планируется проведение прогнозирования НМУ.

Для предприятия разработаны следующие мероприятия по сокращению выбросов в период НМУ по режимам:

В зависимости от ожидаемого уровня загрязнения атмосферы составляются предупреждения 3-х степеней, которым соответствуют три регламенты работы предприятия в период НМУ.

Степень предупреждения и соответствующие ей режимы работы предприятия в каждом конкретном городе устанавливаются местными органами Казгидромета:

- предупреждение первой степени составляется в случае, если один из комплексов НМУ, при этом концентрация в воздухе одного или нескольких

контролируемых веществ выше ПДК;

- предупреждение второй степени – если предсказывается два таких комплекса одновременно (например, при опасной скорости ветра ожидается приподнятая инверсия), когда ожидаются концентрации одного

или нескольких контролируемых веществ выше 3 ПДК;

Проект нормативов допустимых выбросов (НДВ)

- предупреждение третьей степени составляется в случае, если при НМУ ожидаются концентрации в воздухе одного или нескольких веществ выше 5 ПДК.

Размер сокращения выбросов для каждого предприятия в каждом конкретном случае устанавливаются и контролируются местные органы Казгидромета. Снижение концентраций загрязняющих веществ в приземном слое должно составлять:

- по первому режиму 15-20%;
- по второму режиму 20-40%;
- по третьему режиму 40-60%.

Главное условие при разработке мероприятий по кратковременному сокращению выбросов – выполнение мероприятий при НМУ не должно приводить к нарушению технологического процесса, следствием которого могут явиться аварийные ситуации.

Мероприятия по первому режиму работы.

Мероприятия по первому режиму работы в период НМУ носят организационно-технический характер и осуществляются без снижения мощности предприятия.

Мероприятия по первому режиму включают: запрещение работы оборудования в форсированном режиме; ограничение ремонтных работ; рассредоточение во времени работы технологических агрегатов, незадействованных в непрерывном технологическом процессе.

Основным мероприятием по данному режиму, ведущим к снижению выбросов в атмосферу, является рассредоточение во времени работы оборудования.

Мероприятия по второму режиму работы.

В случае оповещения предприятия о наступлении НМУ по второму режиму предусматривается: остановка работы источников, не влияющих на технологический процесс предприятия, снижение интенсивности работы оборудования на 15-30%, а также все мероприятия, предусматриваемые для первого режима.

Мероприятия по второму режиму также включают в себя ограничение использования автотранспорта и других передвижных источников выбросов, не связанных с работой основных технологических процессов, на территории предприятия.

Мероприятия по третьему режиму работы.

В случае оповещения предприятия о наступлении НМУ по третьему режиму предусматривается выполнение всех мероприятий,

Проект нормативов допустимых выбросов (НДВ)

предусмотренных для первого и второго режимов работ в период НМУ, а также снижение нагрузки на источники, сопровождающиеся значительными выделениями загрязняющих веществ, поэтапное снижение нагрузки параллельно работающим одноступенчатым технологическим агрегатам и установкам.

Не исключая возможности НМУ, можно предложить следующие мероприятия:

1. Сокращение низких выбросов;
2. Рассредоточение во времени работы технологических агрегатов, не участвующих в едином непрерывном технологическом процессе, при работе которых выбросы вредных веществ в атмосферу достигают максимальных значений;
3. Запретить продувку и чистку оборудования, газоходов, ёмкостей, ремонтные работы, связанные с повышенным выделением вредных веществ в атмосферу.

6. Озеленение и благоустройство территории санитарно-защитной зоны

Одним из важных факторов, обеспечивающих защиту воздушной среды населенных пунктов от промышленных загрязнений, является озеленение зон газоустойчивыми древесно-кустарниковыми насаждениями.

Зонирование территории санитарно-защитных зон с установлением участков под застройку, озеленение защитными древесно-кустарниковыми насаждениями, прокладка транспортных путей и размещение сети инженерных коммуникаций должны осуществляться с учетом различной интенсивности загрязнения производственными выбросами приземного слоя атмосферы на территории зоны.

Озеленение санитарно-защитной зоны будет осуществляться с учетом: характера промышленных загрязнений, а также местных природно-климатических и топографических условий.

Растения, используемые для озеленения санитарно-защитных зон, должны быть эффективными в санитарном отношении и достаточно устойчивыми к загрязнению атмосферы и почв промышленными выбросами.

При проектировании озеленения санитарно-защитных зон: следует отдавать предпочтение созданию смешанных древесно-кустарниковых насаждений, обладающих большей биологической устойчивостью и более высокими декоративными достоинствами по сравнению с однопородными посадками. При этом не менее 50% общего числа высаживаемых деревьев должна занимать главная древесная порода, обладающая наибольшей санитарно-гигиенической эффективностью, жизнеспособностью в данных почвенно-климатических условиях и устойчивостью по отношению к выбросам данного предприятия. Остальные древесные породы являются дополнительными, способствующими лучшему росту главной породы. Менее устойчивые породы; но дающие большой эффект в очистке воздуха, как древесные, так и кустарниковые, размещаются внутри массива под прикрытием опушечных посадок.

Существующие зеленые насаждения на территории санитарно-защитной зоны максимально сохранены и включены в общую систему озеленения зоны. Будут выполняться мероприятия по их реконструкции.

На предприятии в пределах санитарно-защитной зоны имеются древесно-кустарниковые насаждения.

Проект нормативов допустимых выбросов (НДВ)

Защитное озеленение санитарно-защитной зоны предприятия должно занимать не менее 40 % от территории предприятия (для объектов 2 класса). (СанПиН № 237 от 20.03.2015г. п. 58) с обязательной организацией полосы древесно-кустарниковых насаждений со стороны жилой застройки.

Площадь участка составляет 35355 м².

7. Контроль за соблюдением нормативов НДВ

Контроль за соблюдение нормативов НДВ осуществляется на источниках ЗВ и на СЗЗ в контрольных точках. При отсутствии специализированной лаборатории, оснащенной необходимым оборудованием и приборами, контрольные замеры могут производиться сторонними организациями, имеющими аттестованную лабораторию.

Контроль за соблюдением установленных нормативов выбросов загрязняющих веществ в окружающую среду включает:

- определение массы выбросов вредных веществ в единицу времени и сравнение этих показателей с установленными нормативами;
- проверку выполнения плана мероприятий по достижению НДВ;

Результаты замеров оформляются актом, включаются в годовой и технический отчет предприятия и учитываются при оценке деятельности предприятия.

Проверка соблюдения нормативов НДВ осуществляется периодическим определением мощности выбросов загрязняющих веществ источниками выбросов предприятия.

Периодичность замеров выбросов определяется режимом работы каждого подразделения производства.

Контролю подлежат предприятия, для которых выполняется следующее неравенство:

$$M / (\text{ПДК} * H) > 0,01 \quad \text{при } H > 10 \text{ м}$$

$$M / (\text{ПДК} * H) > 0,1 \quad \text{при } H < 10 \text{ м}$$

где: М – суммарная величина выброса вредного вещества от всех источников предприятия, г/сек;

ПДК - максимально - разовая предельно – допустимая концентрация, мг/м³;

Н – средняя по предприятию высота источника выброса, м.

Все источники предприятия, подлежащего контролю, делят на две категории.

Проект нормативов допустимых выбросов (НДВ)

К первой категории относят источники, вносящие наиболее существенный вклад в загрязнения воздуха, которые должны контролироваться систематически.

Ко второй – более мелкие источники, которые могут контролироваться эпизодически. К этой же категории относятся источники предприятия, не удовлетворяющие категорию 1, но для которых установлены нормативы НДВ по фактическим выделениям вредных веществ при обеспечении проектных показателей работы пылегазоочистных установок.

Разделение источников на первую и вторую категории осуществляется с использованием величины максимально разовой концентрации вредного вещества при неблагоприятных метеорологических условиях, C_m мг/м³.

К первой категории относятся источники, для которых при

$C_m / ПДК > 0,5$ выполняется следующее неравенство:

$$M / (ПДК * H) > 0,01 \quad \text{при } H > 10 \text{ м}$$

$$M / (ПДК * H) > 0,1 \quad \text{при } H < 10 \text{ м}$$

8. Список используемой литературы

1. Инструкции по организации и проведению экологической оценки. Утверждена приказом Министра экологии, геологии и природных ресурсов РК от 30.07.2021 г. №280
2. Классификатор отходов. Утверждена приказом Министра экологии, геологии и природных ресурсов РК от 06.08.2021 г. №314
3. Приказ «Об утверждении Гигиенических нормативов к атмосферному воздуху в городских и сельских населённых пунктах, на территориях промышленных организаций» Утвержден приказом Министра здравоохранения Республики Казахстан от 02.08.2022 г. № КР ДСМ - 70.
4. Экологический кодекс Республики Казахстан. № 400-VI ЗРК от 02.01.2021 г.
5. Земельный кодекс Республики Казахстан.
6. Санитарные правила «Санитарно-эпидемиологические требования по установлению санитарно-защитной зоны производственных объектов» Утверждены приказом И.о. Министра экологии РК от 11 января 2022 года № ҚР ДСМ-2.
7. «Методика расчета выбросов загрязняющих веществ от автотранспортных предприятий». Утверждена приказом Министра ООС РК от 18 апреля 2008 г. №100-п.
8. «Методика расчета выбросов загрязняющих веществ в атмосферу от предприятий по производству строительных материалов» Утверждена приказом Министра ООС РК от 18 апреля 2008 г. №100-п.

Приложение №1

Проект нормативов допустимых выбросов (НДВ)

БЛАНК ИНВЕНТАРИЗАЦИИ ИСТОЧНИКОВ ВЫБРОСОВ ВРЕДНЫХ ВЕЩЕСТВ В АТМОСФЕРУ

ЭРА v1.7 ТОО "Фирма Эко Проект"

Глава 1. Источники выделения загрязняющих веществ на 2026 год

г. Риддер, ТОО "СП "Казахстанская угольно-энергетическая компания"

Наименование производства номер цеха, участка и т.д.	Номер источника загрязнения атм-ры	Номер источника выделения	Наименование источника выделения загрязняющих веществ	Наименование выпускаемой продукции	Время работы источника выделения, час		Наименование загрязняющего вещества	Код загряз- няющего веще- ства	Количество загрязняющего вещества, отходящего от источника выделен, т/год
					в сутки	за год			
А	1	2	3	4	5	6	7	8	9
(001) Площадка для хранения клинкера	6001	1	Площадка для клинкера	хранение	24.00	5040.00	Пыль неорганическая: 70-20% двуокси кремния (шамот, цемент, пыль цементного производства - глина, глинистый сланец, доменный шлак, песок, клинкер, зола кремнезем и др.)	2908	11.1161
(002) ДСУ	6002	1	ДСУ	дробление	24.00	4500.00	Пыль неорганическая: 70-20% двуокси кремния (шамот, цемент, пыль цементного производства - глина, глинистый сланец, доменный шлак, песок, клинкер, зола кремнезем и др.)	2908	192.2022

БЛАНК ИНВЕНТАРИЗАЦИИ ВЫБРОСОВ ЗАГРЯЗНЯЮЩИХ ВЕЩЕСТВ В АТМОСФЕРУ

ЭРА v1.7 ТОО "Фирма Эко Проект"

Раздел II. Характеристика источников загрязнения атмосферы на 2026 год

г. Риддер, ТОО "СП "Казахстанская угольно-энергетическая компания"

№	Параметры источн.загрязнен.	Параметры газовой смеси на выходе источника загрязнения	Код загр ве-	Количество загрязняющих веществ, выбрасываемых в атмосферу	Координаты источн.загрязнения, м	
					точечного источ.	2-го конца лин.

Проект нормативов допустимых выбросов (НДВ)

ИЗА	Высота м	Диаметр, разм.сечен устья, м	Скорость м/с	Объемный расход, м3/с	Темпе- ратура, С	щес- тва	Максимальное, г/с		Суммарное, т/год		/1 конца лин.ист /центра площад- ного источника		/длина, ширина площадного источника	
											X1	У1	X2	У2
1	2	3	4	5	6	7	8	9			10	11	12	13
6001				Производство:001 - Площадка для хранения клинкера		2908	0.615	11.1161	-38	28	8			8
6002				Производство:002 - ДСУ		2908	11.7519	192.2022	-38	28	8			8

БЛАНК ИНВЕНТАРИЗАЦИИ ИСТОЧНИКОВ ВЫБРОСОВ ВРЕДНЫХ ВЕЩЕСТВ В АТМОСФЕРУ

ЭРА v1.7 ТОО "Фирма Эко Проект"

Глава 3. Показатели работы газоочистных и пылеулавливающих установок
на 2026 год

г. Риддер, ТОО "СП "Казахстанская угольно-энергетическая компания"

Номер источника выделения	Наименование и тип пылегазоулавливающего оборудования	КПД аппаратов, %		Код загрязняющего вещества по котор.проис- ходит очистка	Коэффициент обеспе- ченности К(1), %		Капитальные вложения, млн. тенге	Затраты на газоочистку, млн. тенге/год
		проектный	фактичес- кий		норматив- ный	фактичес- кий		
1	2	3	4	5	6	7	8	9
				ПГОУ на предприятии отсутствуют				

БЛАНК ИНВЕНТАРИЗАЦИИ ИСТОЧНИКОВ ВЫБРОСОВ ВРЕДНЫХ ВЕЩЕСТВ В АТМОСФЕРУ

ЭРА v1.7 ТОО "Фирма Эко Проект"

Глава 4. Суммарные выбросы загрязняющих веществ в атмосферу, их очистка и утилизация

Проект нормативов допустимых выбросов (НДВ)

(в целом по предприятию), т/год
на 2026 год

г. Риддер, ТОО "СП "Казахстанская угольно-энергетическая компания"

Код загрязняющих веществ	Наименование загрязняющего вещества	Количество загрязняющих веществ отходящих от источников выделения	В том числе		Из поступивших на очистку			Всего выброшено в атмосферу
			выбрасывается без очистки	поступает на очистку	выброшено в атмосферу	уловлено и обезврежено		
						фактически	из них утилизировано	
1	2	3	4	5	6	7	8	9
В С Е Г О:		203.3183	203.3183					203.3183
в том числе:								
т в е р д ы е		203.3183	203.3183					203.3183
2908	из них: Пыль неорганическая: 70-20% двуокиси кремния (шамот, цемент, пыль цементного производства - глина, глинистый сланец, доменный шлак, песок, клинкер, зола кремнезем и др.)	203.3183	203.3183					203.3183

**Методики расчетов выбросов
загрязняющих веществ в атмосферу.
Результаты расчетов.**

Проект нормативов допустимых выбросов (НДВ)

Площадка для хранения клинкера (золошлака)

Ист. 6001

Расчет выбросов загрязняющих веществ от склада золы проводится согласно приложения №13 к приказу МООС РК от 18.04.2008г. №100-п "Методика расчета нормативов выбросов от неорганизованных источников"

$$q=A+B=(k1*k2*k3*k4*k5*k7*G*10^6*B'/3600)+(k3*k4*k5*k6*k7*q'*F),г/сек$$

Где: **A** - выбросы при ссыпки (загрузке)

B - выбросы при статистическом хранении

Склад золы открытый с 4-х сторон

Коэффициенты	Ссыпка	Хранение	Загрузка	
F - Поверхность пыления в плане,			200	м2
Общая масса сыпучего материала	250000	250000	250000	т/год
Время пыления сыпучего материала		5040		ч/год
Время пересыпов сыпучего материала	5000,000	5000,000	5000,000	ч/год
G - Суммарное количество перерабатываемого материала	50,000	50,000	50,000	т/час
K1 - Весовая доля пылевой фракции в материале	0,01	0,01	0,01	
K2 - Доля пыли, переходящая в аэрозоль	0,003	0,003	0,003	
K3 - Коэффициент, учитывающий местные метеоусловия	1,2	1,2	1,2	
K4 - Коэффициент, учитывающий степень защищенности склада	1	1	1	
K5 - Коэффициент, учитывающий влажность	1	0,7	0,7	
K6 - Коэффициент, учитывающий профиль поверхности склада	1,35	1,35	1,35	
K7 - Коэффициент, учитывающий крупность материала,	0,7	0,7	0,7	
q - Унос пыли с 1 м2 фактической поверхности,	0,002	0,002	0,002	
B' - Коэффициент, учитывающий высоту пересыпки материала,	0,5	0,5	0,5	
Выбросы пыли неорганической SiO2 70-20% при ссыпке			0,1750	г/сек
			3,1500	т/год
Выбросы пыли неорганической SiO2 70-20% при хранении			0,3175	г/сек
			5,7611	т/год
Выбросы пыли неорганической SiO2 70-20% при загрузке			0,1225	г/сек
			2,2050	т/год
Итоговый выброс пыли неорганической SiO2 70-20%			0,6150	г/сек
			11,1161	т/год

Проект нормативов допустимых выбросов (НДВ)

Разгрузка в бункер

ист.6001-01

Расчет выбросов загрязняющих веществ проводится согласно приложения №11 к приказу МООС РК от 18.04.2008г. №100-п "Методика расчета выбросов загрязняющих веществ в атмосферу от предприятий по производству строительных материалов"

$$M_{\text{сек}} = k_1 * k_2 * k_3 * k_4 * k_5 * k_7 * k_8 * k_9 * G_{\text{час}} * 10^6 * V' / 3600, \text{г/сек}$$

$$M_{\text{год}} = k_1 * k_2 * k_3 * k_4 * k_5 * k_7 * k_8 * k_9 * G_{\text{год}} * V'$$

Коэффициенты		
Общая масса сыпучего материала, G _{год}		250000 т/год
Время пересыпов сыпучего материала		4500 ч/год
G - Суммарное количество перерабатываемого материала		55,556 т/час
K1 - Весовая доля пылевой фракции в материале		0,02
K2 - Доля пыли, переходящая в аэрозоль		0,01
K3 - Коэффициент, учитывающий местные метеоусловия		1,2
K4 - Коэффициент, учитывающий степень защищенности склада		1
K5 - Коэффициент, учитывающий влажность материала		0,2
K7 - Коэффициент, учитывающий крупность материала,		0,4
q - Унос пыли с 1 м ² фактической поверхности,		0,002
V' - Коэффициент, учитывающий высоту пересыпки материала,		0,7
K8 - поправочный коэффициент для различных материалов		1
K9 - поправочный коэффициент при мощном залпавом сбросе		0,2
Выбросы пыли при ссыпке		0,0415 г/сек 0,6720 т/год

2. Ленточный конвейер

ист.6001-02

Количество конвейеров, m	6 ед.
Количество одновременно работающих конвейеров, n	6 ед.
Удельная сдуваемость твердых частиц, q	0,003 г/м ³ *с
Ширина ленты конвейера, b:	0,5 м

Проект нормативов допустимых выбросов (НДВ)

Длина ленты конвейера, l:		15 м
Коэффициент учитывающий степень укрытия, k4		1
Коэффициент учитывающий скорость обдува материала, k5		1,38
Коэффициент учитывающий влажность материала, k5		0,1
Коэффициент гравитационного оседания		0,4
Эффективность пылеподавления		0
Время работы конвейера в год, T		4500 ч/год

<i>Выловый выброс пыли неорганической</i>		1,9440 т/г
<i>Макс.-разовый выброс пыли неорганической</i>		0,0075 г/с

Пересыпка с конвейера на конвейер

Масса ЗВ, выделяющегося источником выделения, q		1,47 г/с
Продолжительность выделения ЗВ, t		16200000 с/год

<i>Выловый выброс пыли неорганической</i>		28,5768 т/год
<i>Макс.-разовый выброс пыли неорганической</i>		1,7640 г/сек

ИТОГО:

<i>Выловый выброс пыли неорганической</i>		30,5208 т/год
<i>Макс.-разовый выброс пыли неорганической</i>		1,7715 г/сек

3. Дробильно-сортировочный комплекс ист.6001-03

Масса ЗВ, выделяющегося источником выделения, q:		
Грохот ОР2-1842		15,29 г/с
Щековая дробилка загрузочная часть		2,8 г/с
разгрузочная часть		8,169 г/с
Дробилка роторная		40 г/с
Коэффициент пылеподавления		0,85
Продолжительность выделения ЗВ, t		16200000 с/год

<i>Выловый выброс пыли неорганической</i>		1073,396 т/год
--	--	-----------------------

<i>Макс.-разовый выброс пыли неорганической</i>		66,259 г/сек
--	--	---------------------

Проект нормативов допустимых выбросов (НДВ)

С пылеподавлением

Максимально разовые выбросы пыли неорганической	161,0094	т/г
Годовой выброс пыли неорганической	9,9389	г/с

Проект нормативов допустимых выбросов (НДВ)

«АЗАМАТТАРҒА АРНАЛҒАН ҮКІМЕТ»
МЕМЛЕКЕТТІК КОРПОРАЦИЯСЫ»
КОММЕРЦИЯЛЫҚ ЕМЕС АКЦИОНЕРЛІК
ҚОҒАМЫНЫҢ ШЫҒЫС ҚАЗАҚСТАН
ОБЛЫСЫ БОЙЫНША ФИЛИАЛЫНЫҢ
ТІРКЕУ ЖӘНЕ ЖЕР КАДАСТРЫ
БОЙЫНША РИДДЕР ҚАЛАЛЫҚ БӨЛІМІ



ОТДЕЛ ГОРОДА РИДДЕР ПО РЕГИСТРАЦИИ
И ЗЕМЕЛЬНОГО КАДАСТРА ФИЛИАЛА
НЕКОММЕРЧЕСКОГО АКЦИОНЕРНОГО
ОБЩЕСТВА «ГОСУДАРСТВЕННАЯ
КОРПОРАЦИЯ «ПРАВИТЕЛЬСТВО ДЛЯ
ГРАЖДАН» ПО ВОСТОЧНО-
КАЗАХСТАНСКОЙ ОБЛАСТИ

ЖЫЛЖЫМАЙТЫН МҮЛІК ОБЪЕКТІСІНІҢ КАДАСТРЛЫҚ ПАСПОРТЫ КАДАСТРОВЫЙ ПАСПОРТ ОБЪЕКТА НЕДВИЖИМОСТИ

Жер учаскесі / Земельный участок

1. Облысы Область	Шығыс Қазақстан Восточно-Казахстанская
2. Ауданы Район	
3. Қала (кенті, елді мекені) Город (поселок, населенный пункт)	Риддер қ. г. Риддер
4. Қаладағы аудан Район в городе	
5. Мекен-жайы Адрес	Северная в.а., 37 уч. п.з. Северная, уч. 37
6. Мекенжайдың тіркеу коды Регистрационный код адреса	2202500004878731
7. Кадастрлық нөмір Кадастровый номер	05:083:001:310
8. Кадастрлық іс нөмірі Номер кадастрового дела	0514/29454

Паспорт 2025 жылғы «9» шілде жағдайы бойынша жасалған
Паспорт составлен по состоянию на «9» июля 2025 года

Тапсырыс № / № заказа 101000145436792

Осы құжат «Электрондық құжат және электрондық цифрлық қолтаңба туралы» 2003 жылғы 7 қаңтардағы N 370-ІІ ҚРЗ 1 бабына сәйкес қағаз жеткізгіштегі құжатпен бірдей.
Данный документ согласно пункту 1 статьи 370-ІІ ЗРК от 7 января 2003 года «Об электронном документе и электронной цифровой подписи» равнозначен документу на бумажном носителе.



*штрих-код АЗМЕМБ, АЖ-дан алынған және қызмет берушінің электрондық-цифрлық қолтаңбасымен қол қойылған деректерді қамтиды «АЗАМАТТАРҒА АРНАЛҒАН ҮКІМЕТ» МЕМЛЕКЕТТІК КОРПОРАЦИЯСЫ» КОММЕРЦИЯЛЫҚ ЕМЕС АКЦИОНЕРЛІК ҚОҒАМЫНЫҢ ШЫҒЫС ҚАЗАҚСТАН ОБЛЫСЫ БОЙЫНША ФИЛИАЛЫНЫҢ ТІРКЕУ ЖӘНЕ ЖЕР КАДАСТРЫ БОЙЫНША РИДДЕР ҚАЛАЛЫҚ БӨЛІМІ
*штрих-код содержит данные, полученные из ИС ЕГЭН и подписанные электронно-цифровой подписью услугодателя ОТДЕЛ ГОРОДА РИДДЕР ПО РЕГИСТРАЦИИ И ЗЕМЕЛЬНОГО КАДАСТРА ФИЛИАЛА НЕКОММЕРЧЕСКОГО АКЦИОНЕРНОГО ОБЩЕСТВА «ГОСУДАРСТВЕННАЯ КОРПОРАЦИЯ «ПРАВИТЕЛЬСТВО ДЛЯ ГРАЖДАН» ПО ВОСТОЧНО-КАЗАХСТАНСКОЙ ОБЛАСТИ

Проект нормативов допустимых выбросов (НДВ)

ЖЕР УЧАСКЕСІ ТУРАЛЫ ЖАЛПЫ МӘЛІМЕТТЕР ОБЩИЕ СВЕДЕНИЯ О ЗЕМЕЛЬНОМ УЧАСТКЕ

Кадастрлық нөмір / Кадастровый номер _____ **05:083:001:310**

Меншік түрі / Форма собственности* _____ **Мемлекеттік/Государственная**

Жер учаскесіне құқық түрі / Вид права на земельный участок _____ **уақытша өтеулі ұзақ мерзімді жер пайдалану/временное возмездное долгосрочное землепользование**

Жалға алудың аяқталу мерзімі мен күні / Срок и дата окончания аренды** _____ **6 жыл, 10.06.2031 дейін/6 лет, до 10.06.2031**

Жер учаскесінің аланы, гектар/квадрат метр /
Площадь земельного участка, гектар/квадратный метр*** _____ **3.5355 га. (35355.00 кв. м.)**

Жердің санаты / Категория земель _____ **Қор жерлері/Земли запаса**

Жер учаскесінің нысаналы мақсаты /
Целевое назначение земельного участка**** _____ **өндірістік базаны, құрғақ магниттік сепарацияның ұсақтау-байыту қондырғысын, 3 балқыту пештерін, қоймаларды орналастыру және өнімді уақытша сақтау үшін/ для размещения производственной базы, дробильно-обогатительной установки сухой магнитной сепарации, 3 плавильных печей, складов и временного хранения продукции**

Елді мекендегі функционалдық аймақ (бар болса) /
Функциональная зона в населенном пункте (при наличии)***** _____ **Басқа/
Иная**

Жер учаскесін пайдаланудағы шектеулер мен ауыртпалықтар /
Ограничения в использовании и обременения земельного участка _____ **-**

Бөлінуі (бөлінеді/бөлінбейді) / Делимость (делимый, неделимый) _____ **Бөлінбейтін/
Неделимый**

Ескертпе / Примечание:

* **меншік нысаны: мемлекеттік меншік, жеке меншік, кондоминиум / форма собственности: государственная собственность, частная собственность, кондоминиум;**

** **аяқталу мерзімі мен күні уақытша жер пайдалану кезінде көрсетіледі / срок и дата окончания указывается при временном землепользовании;**

*** **шаршы метр елді мекендердің жері санаты үшін. Жер учаскесі ауданының үлесі бар болса қосымша көрсетіледі / квадратный метр для категории земель населенных пунктов. Дополнительно указывается доля площади земельного участка при наличии;**

**** **жеке қосалқы шаруашылық жүргізу үшін берілген жағдайда жер учаскесі телімінің түрі көрсетіледі / в случае предоставления для ведения личного подсобного хозяйства, указывается вид надела земельного участка;**

***** **жергілікті атқарушы органның шешіміне сәйкес елді мекендер жерлеріндегі функционалдық аймақ / функциональная зона на землях населенных пунктов согласно решения местного исполнительного органа.**

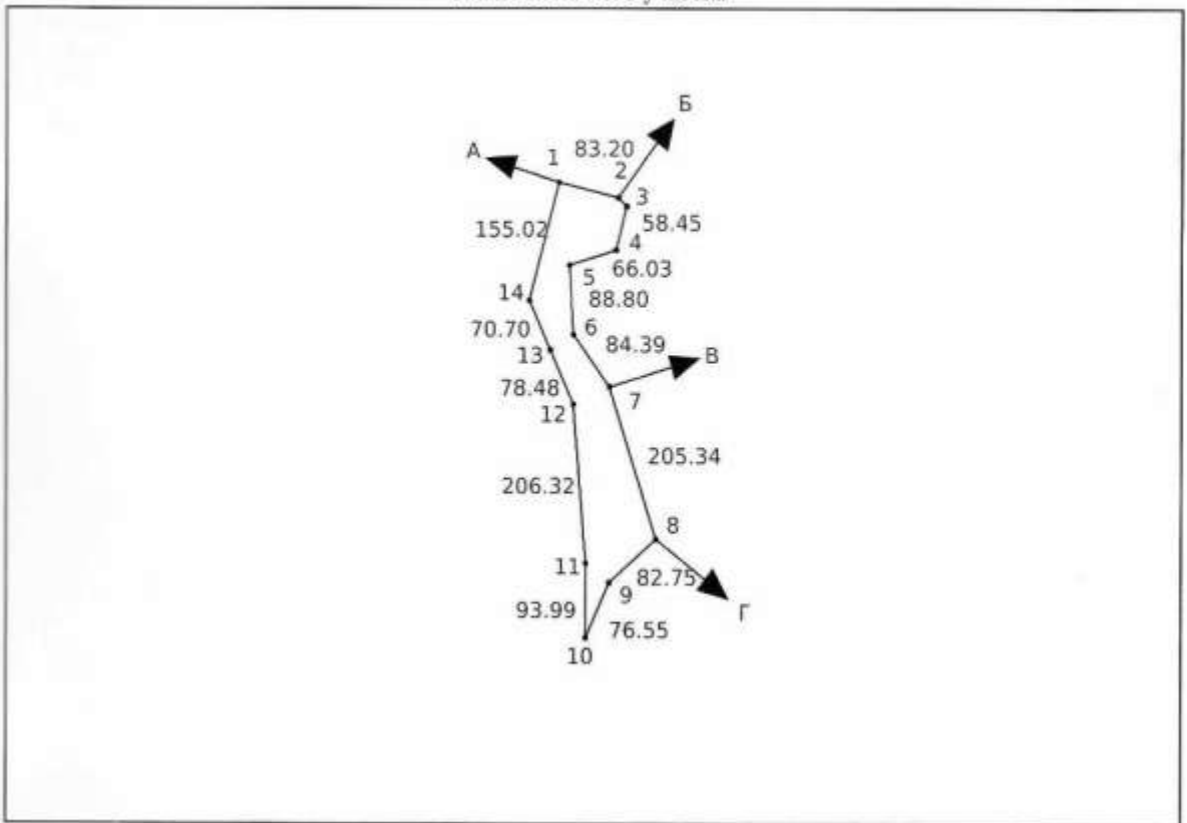
Осы құжат «Электрондық құжат және электрондық цифрлық қолтаңба туралы» 2003 жылғы 7 қаңтардағы N 370-ІІ ҚРЗ І бабына сәйкес қағаз жеткізінгісіз құжатпен бірдей. Данный документ согласно пункту 1 статьи 370-ІІ ЗРК от 7 января 2003 года «Об электронном документе и электронной цифровой подписи» равнозначен документу на бумажном носителе.



*штрих-код ЖМБМК А.Ж.-дан алынған және қызмет берушінің электрондық-цифрлық қолтаңбасымен қол қойылған деректерді қамтиды: «АЗАМАТТАР А АРНАЛАН ҰКІМЕТ» МЕМЛЕКЕТТІК КОРПОРАЦИЯСЫ» КОММЕРЦИЯЛЫҚ ЕМЕС АКЦИОНЕРЛІК ҚОҒАМЫНЫҢ ШЫҒЫС ҚАЗАҚСТАҢ ОБЛЫСЫ БОЙЫНША ФИЛИАЛЫНЫҢ ТІРКЕУ ЖӘНЕ ЖЕР КАДАСТРЫ БОЙЫНША РИДДЕР КАЛАЛЫҚ БОЛІМІ
*штрих-код қолдағы шындық, нәтижелеріне из ИС ЕТКН и подписанные электронно-цифровой подписью услугодатели: ОТДЕЛ ГОРОДА РИДДЕР ПО РЕГИСТРАЦИИ И ЗЕМЕЛЬНОГО КАДАСТРА ФИЛИАЛА НЕКОММЕРЧЕСКОГО АКЦИОНЕРНОГО ОБЩЕСТВА «ГОСУДАРСТВЕННАЯ КОРПОРАЦИЯ «ПРАВИТЕЛЬСТВО ДЛЯ ГРАЖДАН» ПО ВОСТОЧНО-КАЗАХСТАНСКОЙ ОБЛАСТИ

Проект нормативов допустимых выбросов (НДВ)

Жер учаскесінің жоспары*
План земельного участка*






Ескертпе / Примечание:

* Бірыңғай мемлекеттік жемлемейтін мүлік кадастрының ақпараттық жүйесінің Жария кадастрлық картасында көрсетілген координаттар жүйесіндегі сызықтардың өлшемдері / меры линий в системе координат, указанной в Публичной кадастровой карте информационной системы единого государственного кадастра

Масштабы / Масштаб 1:10000

Шартты белгілер / Условные обозначения:

-  тіркелген жер учаскесі / зарегистрированный земельный участок
-  жобаланатын жер учаскесі / проектируемый земельный участок
-  іргелес жер учаскесі / смежный земельный участок

Осы құжат - Электрондық құжат және электрондық цифрлық қолтаңба туралы» 2003 жылғы 7 қаңтардағы N 379-ІІ ҚРҰ 1 бабына сәйкес қол қойылған құжаттың бірдей Дәлелді документі болып табылады. Данный документ согласно пункта 1 статьи 179-ІІ ЗРК от 7 января 2003 года «Об электронной подписи и электронной цифровой подписи» равнозначен документу на бумажном носителе.



*Испрошено АЭБАН. АА-ӘМ қызыл ақша меншігін берудің электрондық-ақпараттық қолтаңбасын қолдануға қол жеткізген компания «АҚМАТТАРЛА АЙНАЛАН ҮЙДЕТ» МЕМЛЕКЕТТІК КОРПОРАЦИЯ-ДОБЕЛІШІСІВІСІ, ІМЕТ АБДІСӨПЕЛІСІ БІР АНАШЫН ШАРЫҚ ҚАЗАҚТАН ОБЫСТЫ БОЛЫНДА ФИНАНСЫНДАЙ ПРІКІУ АҚИЕ ДІР ҚАЗАҚ ТРЫ БОЛЫНДА РІСДЕР ҚАТАРЫ БОЛМА *Испрошено оқарған дағды, тұтынушы өз ІК ІТКІН и қолданушы «электрондық-ақпараттық қолтаңба» ОҚЕЛІС ТУРАЛЫ РІСДЕР ІО РІСІТРАДІШІ И ЖЕМЛЕНО КАДАСТРА ФЕННАДА БЕКОМЕРЦІСІНО АҚШЫННОГО ОБЩЕСТВА «ГОСУДАРСТВЕННАЯ КОРПОРАЦИЯ «ПРАВЕДЕЛЫ ТВО ДІЯ ТРАДІАМ» ІО ДОС ТОННОҚААМ ТАЖАҚ ОҚЕЛІСІ

Проект нормативов допустимых выбросов (НДВ)

Сызықтардың өлшемін шығару Выноска мер линий

Бұрылысты нүктелердің № / № поворотных точек	Сызықтардың өлшемі / Меры линий, метр
1	83.20
2	15.63
3	58.45
4	66.03
5	88.80
6	84.39
7	205.34
8	82.75
9	76.55
10	93.99
11	206.32
12	78.48
13	70.70
14	155.02

Осы құжат «Электрондық құжат және электрондық шифрлық қолтаңба туралы» 2003 жылғы 7 қаңтардағы N 370-ІІ ҚРЗ І бабына сәйкес қағаз жеткізілгенге құжатпен бірдей. Данный документ согласно пункту 1 статьи 370-ІІ ЗРК от 7 января 2003 года «Об электронном документе и электронной цифровой подписи» равнозначен документу на бумажном носителе.



*штрих-код ЖМБМК А.Ж.-дан алынған және қолменің берушінің электрондық-шифрлық қолтаңбасымен қол қойылған деректерді қамтиды: «АЗАМАТТАРҒА АРНАЛҒАН ҰКІМЕТ» МЕМЛЕКЕТТІК КОРПОРАЦИЯСЫ» КОММЕРЦИЯЛЫҚ ЕМҚС АКЦИОНЕРЛІК ҚОҒАМЫНЫҢ ШЫҒЫС ҚАЗАҚСТАН ОБЛЫСЫ БОЙЫНША ФИНАЛЫНЫҢ ТІРКЕУ ЖӘНЕ ЖЕР КАДАСТРЫ БОЙЫНША РИДДЕР ҚАЛАЛЫҚ БӨЛІМІ
*штрих-код sisältегі ақпарат: патенттік нөмірі ІІС ЕТҚН и подлинным электронно-цифровой подписью услугозаказцы: ОТДЕЛ ГОРОДА РИДДЕР ПО РЕГИСТРАЦИИ И ЗЕМЕЛЬНОГО КАДАСТРА ФИЛИАЛА НЕКОММЕРЧЕСКОГО АКЦИОНЕРНОГО ОБЩЕСТВА «ГОСУДАРСТВЕННАЯ КОРПОРАЦИЯ «ПРАВИТЕЛЬСТВО ДЛЯ ГРАЖДАН» ПО ВОСТОЧНО-КАЗАХАСТАНСКОЙ ОБЛАСТИ

Проект нормативов допустимых выбросов (НДВ)

1

Бірінғай мемлекеттік координаттар жүйесіндегі сызықтардың өлшемдері / Меры линий в единой государственной системе координат

1	83.20
2	15.63
3	58.45
4	66.03
5	88.80
6	84.39
7	205.34
8	82.75
9	76.55
10	93.99
11	206.32
12	78.48
13	70.70

Осы құжат «Электрондық құжат және электрондық нұсқаның қолданба туралы» 2003 жылғы 7 қаңтардағы N 370-ІІ ҚРЗ І бабына сәйкес қағаз жеткізіндігі құжатпен бірдей. Данный документ согласно пункту 1 статьи 370-ІІ ЗРК от 7 января 2003 года «Об электронном документе и электронной цифровой подписи» равнозначен документу на бумажном носителе.



*Қызыл-өңір ЖЕМБЕК АЖ-дан алынған және қызмет берушінің электрондық-цифрлық қолтаңбасымен қол қойылған деректерді қамтиды: «АЗАМАТТАРҒА АРНАЛҒАН ҮКІМЕТ» МЕМЛЕКЕТТІК КОРПОРАЦИЯСЫ» КОММУНАЛДЫҚ ЕМЕС АКЦИОНЕРЛІК ҚОҒАМЫНЫҢ ШЫҒЫС ҚАЗАҚСТАН ОБЛАСТЫ БОЙЫНША ФИЛИАЛЫНЫҢ ТІРКЕУ ЖӘНЕ ЖЕР КАДАСТРЫ БОЙЫНША РИДЛЕР ҚАЛАЛЫҚ БОЛІМІ
*Қызыл-өңір өзіне қарасты қажетті деректерді алушыларға өз ІС ІТКН и еткендеріне электрондық-цифрлық қолтаңбасымен: ОТДЕЛ ГОРОДА РИДЛЕР ПО РЕГИСТРАЦИИ И ЗЕМЕЛЬНОГО КАДАСТРА ФИЛИАЛА НЕКОММЕРЧЕСКОГО АКЦИОНЕРНОГО ОБЩЕСТВА «ГОСУДАРСТВЕННАЯ КОРПОРАЦИЯ «ПРАВИТЕЛЬСТВО ДЛЯ ГРАЖДАН» ПО ВОСТОЧНО-КАЗАХСТАНСКОЙ ОБЛАСТИ

Проект нормативов допустимых выбросов (НДВ)

Бірінғай мемлекеттік координаттар жүйесіндегі сызықтардың өлшемдері / Меры линий в единой государственной системе координат

14

155.02

1

Шектес жер учаскелердің кадастрлық нөмірлері (жер санаттары)* Кадастровые номера (категории земель) смежных земельных участков*

Бастап / От	Дейін / До	Сипаттамасы / Описание
А	Б	05:083:001:303 (0.7549 гектар.)
Б	В	Земли запаса / Босалқы жерлер
В	Г	05:083:001:002 (14.0033 гектар.)
Г	А	Земли запаса / Босалқы жерлер

Жоспар шекарасындағы бөгде жер учаскелері Посторонние земельные участки в границах плана

Жоспардағы № / № на плане	Жоспар шегіндегі бөтен жер учаскелерінің кадастрлық нөмірлері / Кадастровые номера посторонних земельных участков в границах плана	Ауданы / Площадь, гектар/кв. метр**

Ескертпе / Примечание:

* шектесулердің сипаттамасы жер учаскесіне сәйкестендіру құжатын дайындау сәтіне жарамды / описание смежных действительно на момент изготовления идентификационного документа на земельный участок.

** шаршы метр елді мекендердің жері санаты үшін / квадратный метр для категории земель населенных пунктов

Осы құжат «Электрондық құжат және электрондық шифрлық қолтаңба туралы» 2003 жылғы 7 қаңтардағы N 370-ІІ ҚРЗ 1 бабына сәйкес қағаз жеткізгіштегі құжатпен бірдей. Данный документ согласно пункту 1 статьи 370-ІІ ЗРК от 7 января 2003 года «Об электронном документе и электронной цифровой подписи» равнозначен документу на бумажном носителе.



*Қорық-қаз ЖЭМБҚ А.Ж.-дің алына және қызмет берушінің электрондық-шифрлық қолтаңбасымен қол қойылған деректері қамтыды. «АЗАМАТТАРҒА АРНАЛҒАН ҰКІМЕТ» МЕМЛЕКЕТТІК КОРПОРАЦИЯСЫ» КОММЕРЦІЯЛЫҚ ЕМЕС» АКЦИОНЕРЛІК ҚОҒАМЫНЫҢ ШЫҒЫС ҚАЗАҚСТАН ОБЛЫСЫ БОЙЫНША ФИЛИАЛЫНЫҢ ІРКЕЗ ЖӘНЕ ЖЕР КАДАСТРЫ БОЙЫНША РИДДЕР КАДАЛЫҚ БОЛДЫ.
**Қорық-қаз сәйкестік деректері, полученные из ИС ЕГРН и подписанные электронно-цифровой подписью услужающего: ОТДЕЛ ГОРОДА РИДДЕР ПО РЕГИСТРАЦИИ И ЗЕМЕЛЬНОГО КАДАСТРА ФИЛИАЛА НЕКОММЕРЧЕСКОГО АКЦИОНЕРНОГО ОБЩЕСТВА «ГОСУДАРСТВЕННАЯ КОРПОРАЦИЯ «ПРАВИТЕЛЬСТВО ДЛЯ ГРАЖДАН» ПО ВОСТОЧНО-КАЗАХАСТАНСКОЙ ОБЛАСТИ»

Проект нормативов допустимых выбросов (НДВ)

«ҚАЗГИДРОМЕТ» РМК

ҚАЗАҚСТАН
РЕСПУБЛИКАСЫ
ЭКОЛОГИЯ,
ЖӘНЕ ТАБИҒИ
РЕСУРСТАР
МИНИСТРЛІГІ

РГП «ҚАЗГИДРОМЕТ»

МИНИСТЕРСТВО
ЭКОЛОГИИ И
ПРИРОДНЫХ
РЕСУРСОВ
РЕСПУБЛИКИ
КАЗАХСТАН

21.10.2025

1. Город - **Риддер**
2. Адрес - **Восточно-Казахстанская область, Риддер**
4. Организация, запрашивающая фон - **ТОО \"СП\" Казахстанская угольно-энергетическая компания**
5. Объект, для которого устанавливается фон - **объект**
6. Разрабатываемый проект - **раздел ООС**
7. Перечень вредных веществ, по которым устанавливается фон: **Азота диоксид, Взвеш.в-ва, Диоксид серы, Углерода оксид,**

Значения существующих фоновых концентраций

Номер поста	Примесь	Концентрация Сф - мг/м ³				
		Штиль 0-2 м/сек	Скорость ветра (3 - U [†]) м/сек			
			север	восток	юг	запад
№3,1,6	Азота диоксид	0.1446	0.0454	0.0404	0.0362	0.0413
	Взвеш.в-ва	0.2876	0.1502	0.1844	0.1572	0.153
	Диоксид серы	0.1323	0.0772	0.1078	0.0867	0.107
	Углерода оксид	1.5346	1.1953	1.2527	0.9154	1.088

Вышеуказанные фоновые концентрации рассчитаны на основании данных наблюдений за 2022-2024 годы.

Проект нормативов допустимых выбросов (НДВ)



ГОСУДАРСТВЕННАЯ ЛИЦЕНЗИЯ

Выдана ТОО "ФИРМА ЭКО ПРОЕКТ" Г. КОСТАНАЙ, УЛ. БАЙТУРСЫНОВА
наименование, местонахождение, реквизиты юридического лица / фамилия, имя, отчество физического лица
95-417

на занятие выполнение работ и оказание услуг в области охраны окружающей среды
исполнение всех действий (обязанностей) в соответствии

с Законом Республики Казахстан «О лицензировании»

Особые условия действия лицензии Лицензия действительна на территории
Республики Казахстан, ежегодное представление

Республика **МОНГОЛ**

Орган, выдавший лицензию МИНИСТЕРСТВО ОХРАНЫ ОКРУЖАЮЩЕЙ СРЕДЫ
РК
А.З. Таутеев

Руководитель (уполномоченное лицо) 
фамилия и инициалы руководителя (уполномоченного лица)

Орган, выдавший лицензию

Дата выдачи лицензии « 6 » августа 20 07

Номер лицензии 01076Р № 0041730

Город Астана

Проект нормативов допустимых выбросов (НДВ)

КӨШІРМЕ
КОПИЯ


**ПРИЛОЖЕНИЕ
К ГОСУДАРСТВЕННОЙ ЛИЦЕНЗИИ**

Номер лицензии 010769 № _____

Дата выдачи лицензии « 6 » августа 20 07 г.

Перечень лицензируемых видов работ и услуг, входящих в состав лицензируемого вида деятельности
природоохранное проектирование, нормирование

Фирма, представительство
ТОО «Фирма Эко Проект» - филиал государственного учреждения «Республиканский центр по экологической экспертизе»
**ТОО «ФИРМА ЭКО ПРОЕКТ» Г. КОСТАНАЙ УЛ.
БАЙТУРСЫНОВА-95-417**

Производственная база _____

Орган, выдавший приложение к лицензии
Министерство охраны окружающей среды РК
МИНИСТЕРСТВО ОХРАНЫ ОКРУЖАЮЩЕЙ СРЕДЫ РК

Руководитель (уполномоченное лицо) А.Б. Таушев

Дата выдачи приложения к лицензии « 6 » августа 20 07 г.

Номер приложения к лицензии № 0073577

Город Астана

ПАРАҚТЫҢ АРҒЫ БЕТІН
ҚАРАҢЫЗ
СМӨТРИ НА ОСБОТЕ