

Раздел «Охрана окружающей среды»

ТОО «Фирма ЭКО Проект»

Лицензия на природоохранное проектирование и нормирование
№ 01076Р от 06.08.2007г. выданная МОС РК

**Раздел Охраны Окружающей Среды
для ТОО «СП «Казахстанская угольно-
энергетическая компания»
расположенного в г. Риддер, Восточно-
Казахстанской области**


**Директор
ТОО «Фирма ЭкоПроект»**



Лим Л.В.

Костанай, 2025 г.

Раздел «Охрана окружающей среды»

 Раздел ООС для ТОО «СП «Казахстанская угольно-энергетическая компания» расположенного в г. Риддер, Восточно-Казахстанской области разработан коллективом ТОО «Фирма Эко Проект» (лицензия № 01076Р от 06.08.2007 г.).

Ведущий специалист Гасс Н. (обработка материалов и оформление)

Аннотация

Раздел «Охрана окружающей среды» (далее раздел ООС) для ТОО «СП «Казахстанская угольно-энергетическая компания» разработан на стадии проектирования с целью выявления всех экологических последствий, связанных с реализацией проекта и комплекса природоохранных мероприятий для снижения до минимума отрицательного воздействия на окружающую среду.

В данной работе произведено количественное и качественное определение эмиссий в окружающую среду, предусмотрены природоохранные мероприятия.

Раздел разработан в соответствии с нормативно-методическими документами по охране окружающей среды и Экологическим Кодексом Республики Казахстан.

Для разработки раздела ООС были использованы исходные материалы:

1. Исходные данные в объеме, необходимом для разработки раздела ООС предоставленные предприятием заказчиком.

Содержание

Аннотация	
ВВЕДЕНИЕ	
ЭКОЛОГИЧЕСКАЯ ЗАКОНОДАТЕЛЬНАЯ И НОРМАТИВНАЯ БАЗА ОБ ОХРАНЕ ООС В РК	
ОБЩИЕ СВЕДЕНИЯ О РАЙОНЕ РАБОТ	
ХАРАКТЕРИСТИКА НАМЕЧАЕМОЙ ДЕЯТЕЛЬНОСТИ. ОБЩИЕ ПОЛОЖЕНИЯ	
1. ОЦЕНКА ВОЗДЕЙСТВИЕ НА СОСТОЯНИЕ АТМОСФЕРНОГО ВОЗДУХА	
Характеристика климатических условий необходимых для оценки воздействия деятельности на ОС	
Характеристика современного состояния воздушной среды	
Источники и масштабы расчетного химического загрязнения: при предусмотренной проектом максимальной загрузке оборудования, а также при возможных залповых и аварийных выбросах. Расчеты ожидаемого загрязнения атмосферного воздуха проводятся с учетом действующих, строящихся и намеченных к строительству предприятий (объектов) и существующего фонового загрязнения	
Внедрение малоотходных и безотходных технологий.	
Определение нормативов допустимых выбросов ЗВ для объектов для объектов I и II категорий	
Расчеты количества выбросов загрязняющих веществ в атмосферу, произведенные с соблюдением ст. 202 Кодекса в целях заполнения декларации о воздействии на окружающую среду для объектов III категории	
Оценка последствий загрязнения и мероприятия по снижению отрицательного воздействия оценка последствий загрязнения и мероприятия по снижению отрицательного воздействия	
Предложения по организации мониторинга и контроля за состоянием атмосферного воздуха	
Мероприятия по регулированию выбросов вредных веществ в атмосферу на период НМУ	
2. ОЦЕНКА ВОЗДЕЙСТВИЙ НА СОСТОЯНИЕ ВОД	
Потребность в водных ресурсах для намечаемой деятельности на период строительства и эксплуатации, требования к качеству используемой воды. Характеристика источника водоснабжения, его хозяйственное использование, местоположение водозабора, его характеристика	
Водный баланс объекта, с обязательным указанием динамики ежегодного объема забираемой свежей воды, как основного показателя экологической эффективности системы водопотребления и водоотведения	
2.1 Поверхностные воды	
Гидрографическая характеристика территории. Характеристика водных объектов, потенциально затрагиваемых намечаемой деятельностью.	
Оценка воздействия намечаемого объекта на водную среду в процессе его строительства и эксплуатации, включая возможное тепловое загрязнение водоема и последствия воздействия отбора воды на экосистему	
Рекомендации по организации производ-го мониторинга воздействия на поверхностные водные объекты	
2.2 Подземные воды	
Гидрогеологические параметры описания района, наличие и характеристика разведанных месторождений подземных вод	
Оценка влияния объекта в период строительства и эксплуатации на качество и количество подземных вод, вероятность их загрязнения	
Анализ последствий возможного загрязнения и истощения подземных вод	
Обоснование мероприятий по защите подземных вод от загрязнения и истощения	
Рекомендации по организации производственного мониторинга воздействия на подземные воды	
Определение нормативов допустимых сбросов загрязняющих веществ для объектов I и II категорий	
Расчеты количества сбросов ЗВ в окружающую среду, произведенные с соблюдением п.4 ст. 216 Кодекса, в целях заполнения декларации о воздействии на ОС для объектов III категории	
3. ОЦЕНКА ВОЗДЕЙСТВИЙ НА НЕДРА	
Наличие минеральных и сырьевых ресурсов в зоне воздействия намечаемого объекта. Прогнозирование воздействия добычи минеральных и сырьевых ресурсов на различные компоненты окружающей среды и природные ресурсы	
Обоснование природоохранных мероприятий по регулированию водного режима и использованию нарушенных территорий	
4. ОЦЕНКА ВОЗДЕЙСТВИЯ НА ОС ОТХОДОВ ПРОИЗВОДСТВА И ПОТРЕБЛЕНИЯ	
Виды и объемы образования отходов	
Особенности загрязнения территории отходами производства и потребления.	
Рекомендации по управлению отходами: накоплению, сбору, транспортировке, восстановлению (подготовке отходов к повторному использованию, переработке, утилизации отходов) или удалению (захоронению, уничтожению), а также вспомогательным операциям: сортировке, обработке, обезвреживанию); технологии по выполнению указанных операций	
Виды и количество отходов производства и потребления, подлежащих включению в декларацию о воздействии на окружающую среду	
5. ОЦЕНКА ВОЗДЕЙСТВИЯ ФИЗИЧЕСКИХ ФАКТОРОВ	
Оценка возможного теплового, электромагнитного, шумового, воздействия и других типов воздействия, а	

Раздел «Охрана окружающей среды»

	также их последствий	
	Характеристика радиационной обстановки в районе работ, выявление природных и техногенных источников радиационного загрязнения	
6.	ОЦЕНКА ВОЗДЕЙСТВИЙ НА ЗЕМЕЛЬНЫЕ РЕСУРСЫ И ПОЧВЫ	
	Состояние и условия землепользования, земельный баланс территории, намечаемой для размещения объекта и прилегающих хозяйств в соответствии с видом собственности, предлагаемые изменения в землеустройстве, расчет потерь сельскохозяйственного производства и убытков собственников земельных участков и землепользователей, подлежащих возмещению при создании и эксплуатации объекта	
	Характеристика современного состояния почвенного покрова в зоне воздействия планируемого объекта	
	Характеристика ожидаемого воздействия на почвенный покров.	
	Планируемые мероприятия и проектные решения в зоне воздействия по снятию, транспортировке и хранению плодородного слоя почвы.	
	Организация экологического мониторинга почв	
7	ОЦЕНКА ВОЗДЕЙСТВИЯ НА РАСТИТЕЛЬНОСТЬ	
	Современное состояние растительного покрова в зоне воздействия объекта.	
	Ожидаемые изменения в растительном покрове	
	Рекомендации по сохранению растительных сообществ, улучшению их состояния, сохранению и воспроизводству флоры, в том числе по сохранению и улучшению среды их обитания	
	Мероприятия по предотвращению негативных воздействий на биоразнообразие, его минимизации, смягчению, оценка потерь биоразнообразия и мероприятия по их компенсации, а также по мониторингу проведения этих мероприятий и их эффективности	
8.	ОЦЕНКА ВОЗДЕЙСТВИЙ НА ЖИВОТНЫЙ МИР	
	Исходное состояние водной и наземной фауны. Наличие редких, исчезающих и занесенных в Красную книгу видов животных	
	Характеристика воздействия объекта на видовой состав, численность фауны, ее генофонд, среду обитания, условия размножения, пути миграции и места концентрации животных в процессе строительства и эксплуатации объекта, оценка адаптивности видов	
	Возможные нарушения целостности естественных сообществ, среды обитания, условий размножения, воздействие на пути миграции и места концентрации животных, сокращение их видового многообразия в зоне воздействия объекта, оценка последствий этих изменений и нанесенного ущерба окружающей среде	
	Мероприятия по предотвращению негативных воздействий на биоразнообразие, его минимизации, смягчению, оценка потерь биоразнообразия и мероприятия по их компенсации, мониторинг проведения этих мероприятий и их эффективности (включая мониторинг уровней шума, загрязнения окружающей среды, неприятных запахов, воздействия света, других негативных воздействий на животных)	
	Оценка воздействий на ландшафты и меры по предотвращению, минимизации, смягчению негативных воздействий, восстановлению ландшафтов в случаях их нарушения	
9	ОЦЕНКА ВОЗДЕЙСТВИЯ НА ЛАНДШАФТЫ.	
10.	ОЦЕНКА ВОЗДЕЙСТВИЙ НА СОЦИАЛЬНО-ЭКОНОМИЧЕСКУЮ СРЕДУ	
	Современные социально-экономические условия жизни местного населения, характеристика его трудовой деятельности. Обеспеченность объекта в период строительства, эксплуатации и ликвидации трудовыми ресурсами, участие местного населения	
	Влияние намечаемого объекта на регионально-территориальное природопользование	
	Прогноз изменений социально-экономических условий жизни местного населения при реализации проектных решений объекта (при нормальных условиях эксплуатации объекта и возможных аварийных ситуациях)	
	Санитарно-эпидемиологическое состояние территории и прогноз его изменений в результате намечаемой деятельности	
	Предложения по регулированию социальных отношений в процессе намечаемой хозяйственной деятельности	
11	ОЦЕНКА ЭКОЛОГИЧЕСКОГО РИСКА РЕАЛИЗАЦИИ НАМЕЧАЕМОЙ ДЕЯТЕЛЬНОСТИ	
	Ценность природных комплексов	
	Комплексная оценка последствий воздействия на ОС при нормальном (без аварий) режиме эксплуатации объекта	
	Вероятность аварийных ситуаций (с учетом технического уровня объекта и наличия опасных природных явлений), при этом определяются источники, виды аварийных ситуаций, их повторяемость, зона воздействия	
	Прогноз последствий аварийных ситуаций для окружающей среды (включая недвижимое имущество и объекты историко-культурного наследия) и население	
	Рекомендации по предупреждению аварийных ситуаций и ликвидации их последствий	
	СПИСОК ИСПОЛЬЗОВАННОЙ ЛИТЕРАТУРЫ	
	ПРИЛОЖЕНИЯ	
	ТЕХНИЧЕСКИЕ ПАСПОРТА	
	Лицензия разработчика	

Введение

Целью работы является определение характера и степени опасности потенциальных видов воздействия, реализации проекта и оценка экологических последствий осуществления проектных решений.

Настоящий раздел выполнен в соответствии с природоохранным и санитарным законодательством Республики Казахстан, на основании:

- Экологического кодекса Республики Казахстан, № 400-VI ЗРК от 02.01.2021 г.
- Инструкции по организации и проведению экологической оценки. Утверждена приказом Министра экологии, геологии и природных ресурсов РК от 30.07.2021 г. №280
- Методики определения нормативов эмиссий в окружающую среду. Утверждена приказом Министра экологии, геологии и природных ресурсов РК от 10.03.2021 г. №63
- Санитарные правила «Санитарно-эпидемиологические требования по установлению санитарно-защитной зоны производственных объектов» постановление правительства РК от 11 января 2022 года № КР ДСМ-2.

В соответствии с инструкцией по проведению оценки воздействия намечаемой хозяйственной и иной деятельности на окружающую среду при разработке предплановой, предпроектной и проектной документации раздел ООС содержит следующие решения по компонентам окружающей среды:

1. Воздушная среда
2. Водные ресурсы
3. Недра
4. Отходы производства и потребления
5. Физические воздействия
6. Земельные ресурсы и почвы
7. Растительность
8. Животный мир
9. Социально-экономическая среда
10. Оценка экологического риска реализации намечаемой деятельности

Общие сведения о районе работ

Характеристика намечаемой деятельности

Предприятие ТОО «СП «Казахстанская угольно-энергетическая компания» расположено по адресу: Восточно-Казахстанская область, г. Риддер, п.з. Северная, 37.

В состав предприятия входят следующие участки:

- Площадка для хранения клинкера (золы)
- ДСК

Основной деятельностью предприятия является – оптовая торговля каменным углем.

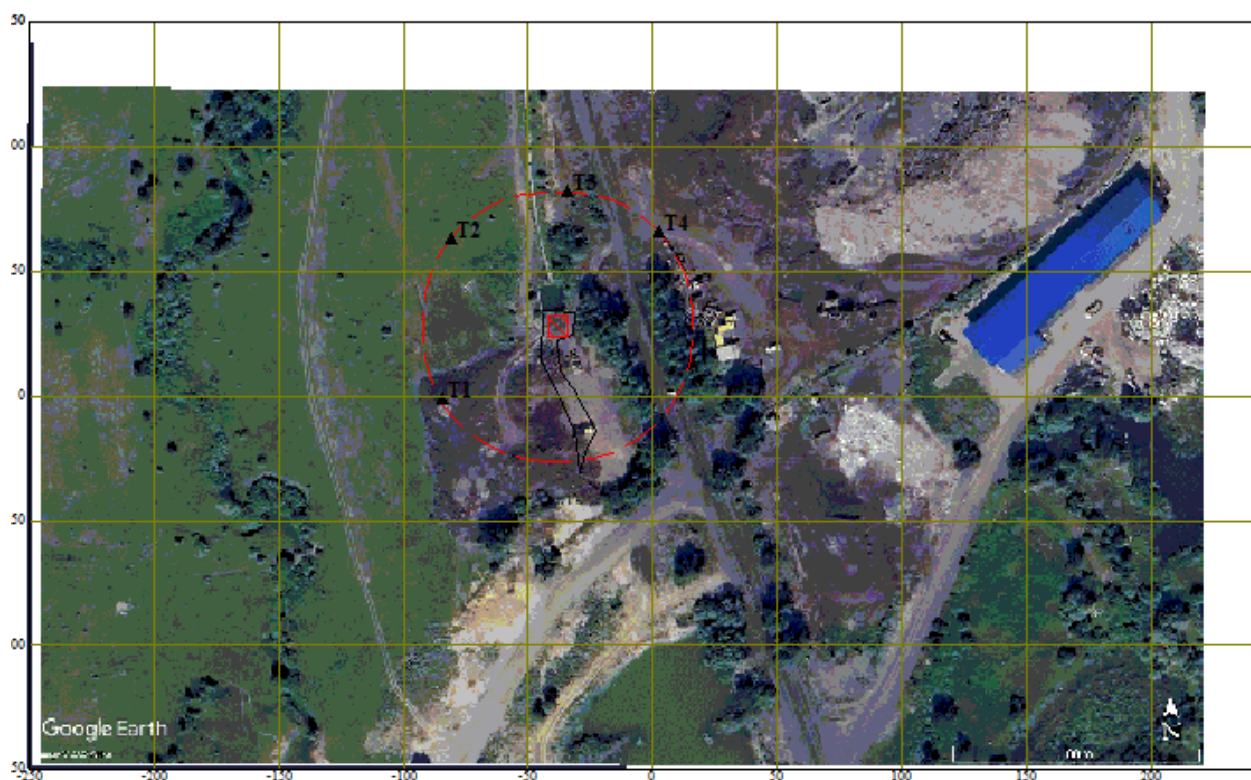
Ближайшие жилые постройки расположены на расстоянии 2512 м в юго-восточном направлении от источников выбросов.

На предприятии имеется 1 неорганизованный источник.

Электроснабжение предусматривается от существующей электрической сети. Теплоснабжение на объекте не предусматривается.

Работы на объекте начнутся после получения экологического заключения и сдачи декларации о воздействии на окружающую среду.

Ситуационная карта – схема
ТОО «СП «Казахстанская угольно-энергетическая компания»
Восточно-Казахстанская область, г. Риддер, п.з. Северная, 37
Масштаб 1:2500



Условные обозначения:

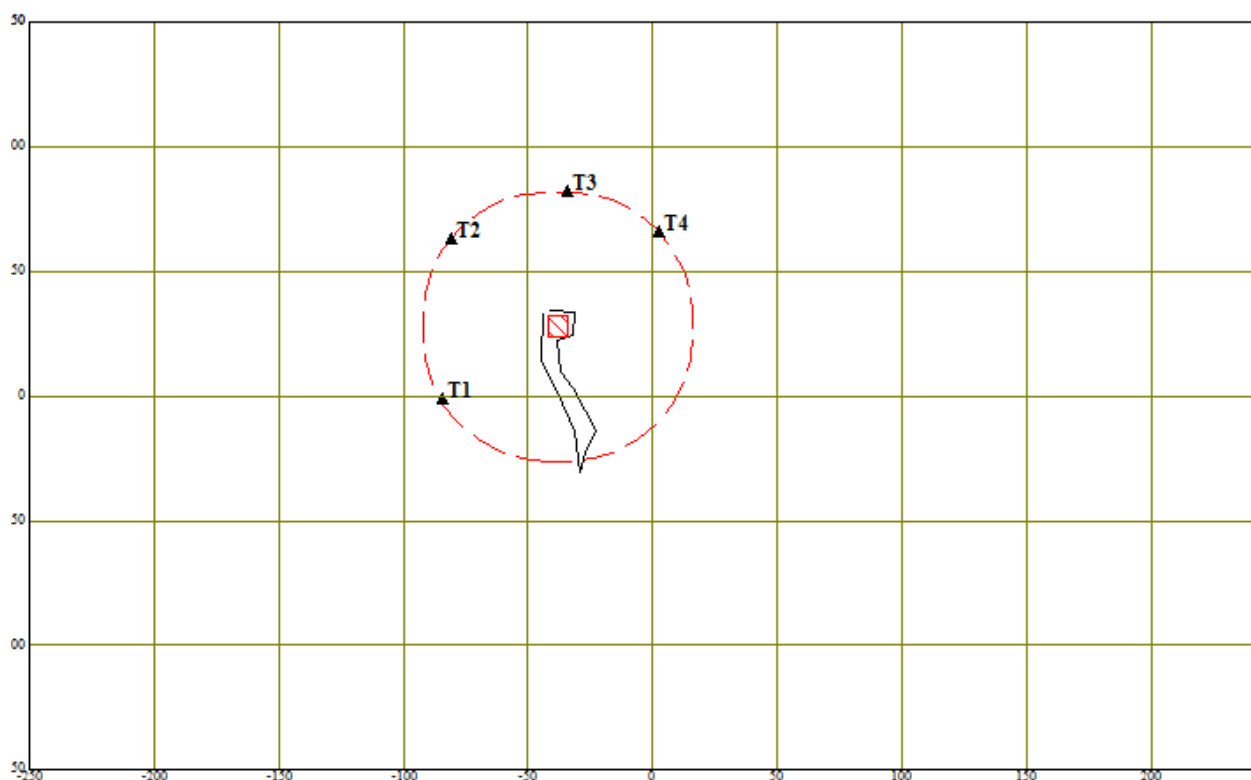
– территория предприятия

– санитарно-защитная зона

– жилая зона

– точки контроля качества воздуха

Карта-схема с нанесенными источниками выбросов ЗВ
ТОО «СП «Казахстанская угольно-энергетическая компания»
Восточно-Казахстанская область, г. Риддер, п.з. Северная, 37
Масштаб 1:2500



Условные обозначения:

- территория предприятия
- санитарно-защитная зона
- жилая зона
- точки контроля качества воздуха
- организованный источник
- неорганизованный источник

1. ОЦЕНКА ВОЗДЕЙСТВИЕ НА СОСТОЯНИЕ АТМОСФЕРНОГО ВОЗДУХА

Характеристика климатических условий

Объект расположения объекта находится в г. Риддер.

Климат Риддера — умеренный континентальный среднеконтрастный, с выраженным влиянием высотности. Зима достаточно длительная, холодная, с обильным снежным покровом; лето довольно короткое и нежаркое, с частыми дождями, самый тёплый месяц — июль. Выраженного сезона осадков нет, относительная влажность варьирует от 50—60 % в начале осени до 85—90 % в начале весны.

- Средний суточный максимум: от $-6,6$ °С в январе до $24,2$ °С в июле.
- Средняя температура: от $-12,8$ °С в январе до $17,5$ °С в июле.
- Средний суточный минимум: от $-18,1$ °С в январе до $9,0$ °С в июле.
- Норма осадков: от $18,4$ мм в январе до $82,4$ мм в июле.
- Средняя влажность: от 81% в январе до 86% в июле.

Характеристика современного состояния воздушной среды.

Согласно районированию территории Республики Казахстан, проведенному Казахским научно-исследовательским гидрометеорологическим институтом, по потенциалу загрязнения атмосферы (ПЗА) изучаемый район относится ко II-ой зоне с умеренным ПЗА. В целом, природно-климатические условия территории способствуют быстрому очищению атмосферного воздуха от вредных примесей.

Перечень загрязняющих веществ, выбрасываемых в атмосферу представлены в таблиц ниже.

Количественные и качественные характеристики выбросов в атмосферу от источников выбросов ЗВ определены расчетным методом согласно методикам расчета выбросов ВВ в атмосферу, утвержденных в РК. Расчет выбросов ЗВ от источников выбросов представлен ниже.

Раздел «Охрана окружающей среды»

ЭРА v1.7 ТОО "Фирма Эко Проект"

Таблица 3.4

Перечень загрязняющих веществ, выбрасываемых в атмосферу
на существующее положение

г. Риддер, ТОО "СП "Казахстанская угольно-энергетическая компания"

Код загр. вещества	Наименование вещества	ПДК максим. разовая, мг/м3	ПДК средне-суточная, мг/м3	ОБУВ ориентир. безопасн. УВ, мг/м3	Класс опасности	Выброс вещества г/с	Выброс вещества, т/год	Значение КОВ (М/ПДК) **а	Выброс вещества, усл. т/год
1	2	3	4	5	6	7	8	9	10
2908	Пыль неорганическая: 70-20% двуокиси кремния (шамот, цемент, пыль цементного производства - глина, глинистый сланец, доменный шлак, песок, клинкер, зола кремнезем и др.)	0.3	0.1		3	0.377	5.7662	57.662	57.662
	В С Е Г О:					0.377	5.7662	57.7	57.662
Суммарный коэффициент опасности:						57.7			
Категория опасности:						4			
Примечания: 1. В колонке 9: "М" - выброс ЗВ, т/год; "ПДК" - ПДКс.с. или (при отсутствии ПДКс.с.) ПДКм.р. или (при отсутствии ПДКм.р.) ОБУВ; "а" - константа, зависящая от класса опасности ЗВ 2. Способ сортировки: по возрастанию кода ЗВ (колонка 1)									

Раздел «Охрана окружающей среды»

ЭРА v1.7 ТОО "Фирма Эко Проект"

Параметры выбросов загрязняющих веществ в атмосферу

г. Риддер, ТОО "СП "Казахстанская угольно-энергетическая компания"

Прод-водство	Цех	Источники выделения загрязняющих веществ		Число часов работы в год	Наименование источника выброса вредных веществ	Число ист. выброса	Номер ист. выброса	Высота источника выброса, м	Диаметр устья трубы, м	Параметры газовой смеси на выходе из ист. выброса			Координаты источника на карте-схеме, м		
		Наименование	Количество ист.							Скорость м/с	Объем на 1 трубу, м3/с	темпер. оС	точечного источ. /1-го конца лин. /центра площадного источника		2-го конца /длина, ш /площадь источни
													X1	Y1	
1	2	3	4	5	6	7	8	9	10	11	12	13	14	15	16
001		Площадка для клинкера	1	5040	Площадка для хранения клинкера	1	6001						-38	28	8

Раздел «Охрана окружающей среды»

Таблица 3.6

для расчета ПДВ на 2025 год

Цели и задачи	Наименование газоочистных установок и мероприятий по сокращению выбросов	Вещества по котор. производ. г-очистка к-т обесп газео-й %	Средняя эксплуат. степень очистки/мах.степ.очистки%	Код вещества	Наименование вещества	Выбросы загрязняющих веществ			Год достижения ПДВ
						г/с	мг/м3	т/год	
У2	18	19	20	21	22	23	24	25	26
8				2908	Пыль неорганическая: 70-20% двуокиси кремния (шамот, цемент, пыль цементного производства - глина, глинистый сланец, доменный шлак, песок, клинкер, зола кремнезем и др.)	0.377		5.7662	2025

Раздел «Охрана окружающей среды»

ЭРА v1.7 ТОО "Фирма Эко Проект"

Определение необходимости расчетов приземных концентраций по веществам
на существующее положение

г. Риддер, ТОО "СП "Казахстанская угольно-энергетическая компания"

Код загр. вещества	Наименование вещества	ПДК максим. разовая, мг/м ³	ПДК средне-суточная, мг/м ³	ОБУВ ориентир. безопасн. УВ, мг/м ³	Выброс вещества г/с	Средневзвешенная высота, м	М/ (ПДК*Н) для Н>10 М/ПДК для Н<10	Примечание
1	2	3	4	5	6	7	8	9
2908	Пыль неорганическая: 70-20% двуокиси кремния (шамот, цемент, пыль цементного производства - глина, глинистый сланец, доменный шлак, песок, клинкер, зола кремнезем и др.)	0.3	0.1		0.377		1.2567	Расчет

Примечание. 1. Необходимость расчетов концентраций определяется согласно п.5.21 ОНД-86. Средневзвешенная высота ИЗА по стандартной формуле: $\frac{\sum (H_i * M_i)}{\sum M_i}$, где H_i - фактическая высота ИЗА, M_i - выброс ЗВ, г/с
2. При отсутствии ПДКм.р. берется ОБУВ, при отсутствии ОБУВ - $10 * \text{ПДКс.с.}$

Декларируемые выбросы

Декларируемые выбросы эмиссий должны обеспечивать соблюдение нормативов качества окружающей среды с учетом природных особенностей территорий и акваторий и рассчитываются на основе предельно допустимых концентраций или целевых показателей качества окружающей среды.

Нормативы качества окружающей среды - показатели, характеризующие благоприятное для жизни и здоровья человека состояние окружающей среды и природных ресурсов.

Декларируемый год 2025-2034 год			
Номер источника	Наименование вещества	Выброс г/с	Выброс т/г
6001	Пыль неорганическая	0.377	5.7662
	ИТОГО	0.377	5.7662

Источники и масштабы расчетного химического загрязнения: при предусмотренной проектом максимальной загрузке оборудования, а также при возможных залповых и аварийных выбросах.

Площадка для хранения (источник 6001).

Сырье (клинкер – зола) поступает на предприятие автотранспортом. Выгружается на площадки для хранения, там сырье сортируется. Площадка для хранения открыта с 4-х сторон. Объем поступающего сырья составляет 2400 тонн в год. После временного хранения сырье передается сторонней организации. При хранении, пересыпке сырья в атмосферу выделяется пыль неорганическая.

Электроснабжение предусматривается от существующей электрической сети. Теплоснабжение на объекте не предусматривается.

Расчеты ожидаемого загрязнения атмосферного воздуха проводятся с учетом действующих, строящихся и намеченных к строительству предприятий (объектов) и существующего фоновго загрязнения.

Расчет содержания вредных веществ в атмосферном воздухе должен проводиться в соответствии с требованиями «Об утверждении отдельных методических документов в области охраны окружающей среды. Приказ Министра окружающей среды и водных ресурсов Республики Казахстан от 12 июня 2014 года № 221 -Ө».

Загрязнение приземного слоя воздуха, создаваемого выбросами промышленных объектов, зависит от объемов и условий выбросов загрязняющих веществ в атмосферу, природно-климатических условий и особенностей циркуляции атмосферы.

Раздел «Охрана окружающей среды»

Метеорологические (климатические) условия оказывают существенное влияние на перенос и рассеивание вредных примесей, поступающих в атмосферу. К основным факторам, определяющим рассеивание примесей в атмосфере, относятся ветра и температурная стратификация атмосферы. На формирование уровня загрязнения воздуха оказывают также влияние туманы, осадки и радиационный режим. Характеристика состояния окружающей природной среды определяется значениями фоновых концентраций загрязняющих веществ.

Анализ расчета рассеивания.

Расчет рассеивания выбросов загрязняющих веществ для промплощадки на период работ, выполнен по расчетному прямоугольнику при регламентной работе всего эксплуатируемого оборудования, с учетом одновременности проводимых работ.

Максимальные приземные концентрации загрязняющих веществ в атмосферном воздухе и концентрации загрязняющих веществ на территории рабочей промплощадки, границе СЗЗ и в фиксированных точках приведены в табл. ниже.

Загрязняющее вещество	Расчетные точки				
	T1 СЗЗ x = -84 y = -1	T2 СЗЗ x = -80 y = 63	T3 СЗЗ x = -34 y = 82	T4 СЗЗ x = 2 y = 65	-
2908 Пыль неорганическая	0.96862	0.96044	0.97489	0.96555	

Результаты расчетов рассеивания в виде карт изолиний приведены для веществ с наибольшими концентрациями, которые приведены на рисунках.

Анализ результатов расчетов рассеивания вредных веществ в атмосфере для предприятия показал, что при существующем технологическом регламенте проведения работ приземные концентрации загрязняющих веществ не превысят утвержденные санитарно-гигиенические нормативы на границе СЗЗ.

Внедрение малоотходных технологий, а также специальные мероприятия по предотвращению (сокращению) выбросов в атмосферный воздух, обеспечивающие соблюдение в области воздействия намечаемой деятельности экологических нормативов качества атмосферного воздуха или целевых показателей его качества

На предприятии пылеулавливающее оборудование не установлено.

Определение нормативов допустимых выбросов загрязняющих веществ для объектов для объектов I и II категорий

Согласно приказа Министра экологии, геологии и природных ресурсов РК от 13 июля 2023 г № 246 «Об утверждении Инструкции по определению категории объекта, оказывающего негативное воздействие на окружающую среду» проектируемый объект относится к III категории опасности.

Расчеты количества выбросов загрязняющих веществ в атмосферу, произведенные с соблюдением статьи 202 Кодекса в целях заполнения декларации о воздействии на окружающую среду для объектов III категории.

Площадка для хранения клинкера (золошлака)

Ист. 6001

Расчет выбросов загрязняющих веществ от склада золы проводится согласно приложения №13 к приказу МООС РК от 18.04.2008г. №100-п "Методика расчета нормативов выбросов от неорганизованных источников"

$$q=A+B=(k1*k2*k3*k4*k5*k7*G*10^6*V'/3600)+(k3*k4*k5*k6*k7*q'*F),г/сек$$

Где: А - выбросы при ссыпки (загрузке)

В - выбросы при статистическом хранении

Склад золы открытый с 4-х сторон

Коэффициенты	Ссыпка	Хранение	Загрузка	
F - Поверхность пыления в плане,		200		м2
Общая масса сыпучего материала	2400,0000	2400,0000	2400,0000	т/год
Время пыления сыпучего материала		5040		ч/год
Время пересыпов сыпучего материала	24,000	24,000	24,000	ч/год
G - Суммарное количество перерабатываемого материала	10,000	10,000	10,000	т/час
K1 - Весовая доля пылевой фракции в материале	0,01	0,01	0,01	
K2 - Доля пыли, переходящая в аэрозоль	0,003	0,003	0,003	
K3 - Коэффициент, учитывающий местные метеоусловия	1,2	1,2	1,2	
K4 - Коэффициент, учитывающий степень защищенности склада	1	1	1	
K5 - Коэффициент, учитывающий влажность	1	0,7	0,7	
K6 - Коэффициент, учитывающий профиль поверхности склада	1,35	1,35	1,35	
K7 - Коэффициент, учитывающий крупность материала,	0,7	0,7	0,7	
q - Унос пыли с 1 м2 фактической поверхности,	0,002	0,002	0,002	
V' - Коэффициент, учитывающий высоту пересыпки материала,	0,5	0,5	0,5	
Выбросы пыли неорганической SiO2 70-20% при ссыпке			0,0350	г/сек

Раздел «Охрана окружающей среды»

Выбросы пыли неорганической SiO ₂ 70-20% при хранении	0,0030	т/год
	0,3175	г/сек
Выбросы пыли неорганической SiO ₂ 70-20% при загрузке	5,7611	т/год
	0,0245	г/сек
	0,0021	т/год
Итоговый выброс пыли неорганической SiO₂ 70-20%	0,3770	г/сек
	5,7662	т/год

Предложения по организации мониторинга и контроля за состоянием атмосферного воздуха

Контроль выбросов ЗВ на источниках выбросов предусматривается расчётным методом на основании выполненных расчетов с учетом фактических показателей работ.

Мероприятия по регулированию выбросов при неблагоприятных метеорологических условиях

В период неблагоприятных метеорологических условий (туман, штиль) предприятие при необходимости обязано осуществлять временные мероприятия по дополнительному снижению выбросов в атмосферу. Мероприятия осуществляются после получения от органов гидрометеослужбы заблаговременного предупреждения, в котором указывается ожидаемая длительность особо неблагоприятных условий и ожидаемая кратность увеличения приземных концентраций по отношению к фактическим.

Мероприятия по сокращению выбросов загрязняющих веществ в атмосферу в периоды НМУ разрабатывают предприятия, организации, учреждения, расположенные в населенных пунктах, где органами Казгидромета проводится или планируется проведение прогнозирования НМУ.

В зависимости от ожидаемой кратности увеличения приземных концентраций вводят в действие мероприятия 1, 2 или 3-ей группы.

Мероприятия 1-ой группы - меры организованного характера, не требующие существенных затрат и не приводящие к снижению объемов производства, позволяют обеспечить снижение выбросов на 10-20%. Они включают в себя: обеспечение бесперебойной работы пылеулавливающих и газулавливающих установок, не допуская их отключение на профилактические работы, ревизию, ремонты; усиление контроля засоблюдением технологического режима, не допуская работы оборудования на форсированных режимах; в случаях, когда начало планово-принудительно

Раздел «Охрана окружающей среды»

ремонта технологического оборудования достаточно близко совпадает с наступлением НМУ, приурочить остановку оборудования к этому сроку.

Мероприятия 2-ой группы связаны с созданием дополнительных установок и разработкой специальных режимов работ технологического оборудования, дополнительных газоочистных устройств временного действия. Выполнение мероприятий по второму режиму должно временно сократить выбросы на 20-30%.

Мероприятия 3-ей группы связаны со снижением объемов производства и должны обеспечить временное сокращение выбросов на 40-60%. Мероприятия по НМУ необходимо проводить только на тех объектах, в зоне влияния которых находится населенный пункт, где объявлен режим НМУ

Статистических данных по превышению уровня загрязнения в период опасных метеоусловий нет.

Мероприятия по НМУ будут носить организационный характер, для 1 - го режима без снижения мощности производства.

Мероприятия по регулированию выбросов при неблагоприятных метеоусловиях по 2-му и 3-му режимам не разрабатываются.

В данном населенном пункте или местности отсутствуют стационарные посты наблюдений.

2. ОЦЕНКА ВОЗДЕЙСТВИЙ НА СОСТОЯНИЕ ВОД.

Потребность в водных ресурсах для намечаемой деятельности на период строительства и эксплуатации, требования к качеству используемой воды. Характеристика источника водоснабжения, его хозяйственное использование, местоположение водозабора, его характеристика.

Водообеспечение. Водоснабжение предусматривается привозной водой.

Водоотведения. Отвод сточных вод предусматривается в надворный санблок.

Водный баланс объекта, с обязательным указанием динамики ежегодного объема забираемой свежей воды, как основного показателя экологической эффективности системы водопотребления и водоотведения

Численность рабочих – 7 человек.

Расход воды на хоз-бытовые нужды составляет:

$Q = 7 \text{ чел} * 12 \text{ л/сутки (согласно СН РК 4.01 -02-2011)} * 365 \text{ дн} / 1000 = 30,66 \text{ м}^3/\text{п.с.}$

Раздел «Охрана окружающей среды»

Хозяйственно-бытовые сточные воды образуются в объеме равным 100 % от хозяйственно-бытового водопотребления и составляют 30,66 м³.

2.1. Поверхностные воды.

Гидрографическая характеристика территории.

Восточно-Казахстанская область относится к бассейну Северного Ледовитого Океана, Карского моря и внутренней бессточной области озера Балхаш. Водораздел проходит по хребтам Тарбагатай и Чингизтау. Главная река бассейна Карского моря - Иртыш (1700 км, в пределах Казахстана). Основные притоки - Бухтарма, Ульба, Уба, Чар, Кызылсу, Курчум. Реки Казахского мелкосопочника маловодны, большинство из них - пересыхающие (Алтынсу, Шаган, Бугаз, Баканас, Каракол, Аягуз). В области расположено 1968 озёр. Озёрность территории составляет 0,37 %. По территории озёра размещены очень неравномерно, в основном в бассейне реки Иртыш и его притоков, в высокогорьях - у Берельских ледников. Большие водоёмы приурочены к долинам рек и межгорным впадинам (Маркаколь, Алаколь, Сасыкколь). Крупнейшие озёра области - Зайсан, Маркаколь, Алаколь и Сасыкколь. Озеро Маркаколь по красоте сравнимо с самым глубоким озером в мире-Байкалом. Его высота над уровнем моря - 1449 м, длина - 35 км, ширина - 19 км. Высокогорное озеро интересно не только благодаря своим размерам и завораживающим пейзажам, но в изобилии водящейся в его водах рыбы - хариуса и ускуча. Озеро раскинулось у подножия Алтайских гор, уходящих вглубь Монголии.

Ближайший водный объект река Тихая находится на расстоянии 519 м в южном направлении от источников выбросов.

Объект находится за пределами водоохраных зон и полос водных объектов, что не противоречит действующему законодательству РК. В период проведения работ не предусматривается забор воды из поверхностных или подземных водоисточников, а также сброс сточных вод на рельеф местности и в водные объекты рыбохозяйственного и коммунально-бытового назначения.

Соответственно намечаемая деятельность не окажет прямого воздействия на поверхностные и подземные воды. Работы будут вестись с соблюдением требований статей 112-115 Водного Кодекса РК.

Оценка воздействия намечаемой деятельности на поверхностные воды района

Общие требования к охране водных объектов от загрязнения и засорения установлены Водным Кодексом РК и являются обязательными для физических и юридических лиц, осуществляющих в данном районе хозяйственную деятельность, влияющую на состояние водного объекта.

Раздел «Охрана окружающей среды»

При реализации намечаемой деятельности сброс сточных вод в поверхностные водотоки не предусматривается, воздействие по данному фактору исключается. Сложившийся в данном районе природный уровень загрязнения поверхностных вод не изменится.

Намечаемая деятельность не окажет дополнительного воздействия на поверхностные воды района. Непосредственное воздействие на водный бассейн исключается.

Таким образом, общее воздействие намечаемой деятельности на поверхностную водную среду района оценивается как допустимое.

Рекомендации по организации производственного мониторинга воздействия на поверхностные водные объекты.

Организация экологического мониторинга поверхностных вод не предусматривается.

2.2. Подземные воды

Гидрогеологические параметры описания района, наличие и характеристика разведанных месторождений подземных вод

Абсолютные отметки установившегося уровня грунтовых вод в зависимости от гипсометрического положения скважин составляют 218,91 м. на глубине 3,5 м от поверхности земли.

В условиях естественного режима уровень грунтовых вод подвержен сезонным колебаниям: минимальное стояние отмечается в марте, максимальное приходится на конец апреля - начало мая, соответственно меняются химический состав и степень агрессивности воды. В период весеннего снеготаяния паводковые воды смешиваются с грунтовыми водами, что в свою очередь приводит к резким колебаниям степени агрессивности грунтовых вод.

В осенне-весенний период достигается максимальная агрессивность грунтовых вод и степень агрессивности необходимо применять по максимальным значениям содержания сульфатов и хлоридов. Водовмещающие отложения представлены песчаными прослойками в глинистых отложениях.

При данных инженерно-геологических условиях возможно образование временных водоносных горизонтов типа «верховодка» т.к. вскрытые разновидности грунтов являются слабодренными и коэффициент фильтрации менее 0,10 м/сутки и может сохраняться в течение года в зависимости от очагов и периодичности подтопления, и

количества

выпадаемых атмосферных осадков в течении года.

Оценка влияния объекта в период строительства и эксплуатации на качество подземных вод, вероятность их загрязнения

Проведение работ не обуславливает загрязнение токсичными компонентами подземных вод, так как осуществляемые при этом процессы инфильтрации поверхностного стока идентичны исходным природным. Непосредственного влияния на подземные воды не оказывает.

Таким образом, намечаемая деятельность вредного воздействия на качество подземных вод и вероятность их загрязнения не окажет. Общее воздействие намечаемой деятельности на подземные воды оценивается как допустимое.

Обоснование мероприятий по защите подземных вод от загрязнения

Для защиты подземных вод от загрязнения предусмотрены следующие мероприятия:

- технический осмотр техники производится на специальной площадке с использованием мер по защите территории от загрязнения и засорения;
- твёрдые бытовые отходы собираются в закрытый бак-контейнер, в дальнейшем передаются сторонним организациям.

При эксплуатации объекта предусмотрены организационные, технологические, гидротехнические, санитарно-эпидемиологические и другие мероприятия, обеспечивающие охрану вод от загрязнения и засорения. Регулярно осуществляется санитарный осмотр территории и при обнаружении мусора производится очистка. Таким образом, принятые превентивные меры позволяют исключить возможность засорения и загрязнения подземных вод района.

Рекомендации по организации производственного мониторинга воздействия на подземные воды

Намечаемая деятельность не окажет значительного воздействия на качество подземных вод и вероятность их загрязнения. Организация экологического мониторинга подземных вод не предусматривается.

Определение нормативов допустимых сбросов загрязняющих веществ для объектов I и II категорий

При реализации намечаемой деятельности сброс сточных вод в поверхностные водотоки не предусматривается, воздействие исключается.

3. ОЦЕНКА ВОЗДЕЙСТВИЯ НА НЕДРА.

Наличие минеральных и сырьевых ресурсов в зоне воздействия планируемого объекта (запасы и качество). Прогнозирование воздействия добычи минеральных и сырьевых ресурсов на различные компоненты окружающей среды и природные ресурсы.

Объект не использует недра в ходе своей производственной деятельности.

Обоснование природоохранных мероприятий по регулированию водного режима и использованию нарушенных территорий

Объект не использует недра в ходе своей производственной деятельности. Воздействие на недра в районе расположения предприятие не оказывает.

4. ОЦЕНКА ВОЗДЕЙСТВИЯ НА ОКРУЖАЮЩУЮ СРЕДУ ОТХОДОВ ПРОИЗВОДСТВА И ПОТРЕБЛЕНИЯ

Целью хозяйственной деятельности является экологически безопасное обращение с отходами производства и потребления в соответствии с требованиями действующих в РК нормативных документов, применяемых в сфере обращения с отходами. Качественные и количественные параметры образования бытовых и производственных отходов объекта определены на основе удельных показателей с использованием данных об объемах используемых материалов.

Виды и объемы образования отходов.

Система управления отходами

Классификация отходов производства произведена согласно «Классификатора отходов» утвержденного И.о. министра экологии, геологии и природных ресурсов Республики Казахстан от 6 августа 2023 года № 314.

Классификация производится с целью определения уровня опасности и кодировки отходов. Кодировка отходов учитывает область образования, способ складирования (захоронения), способ утилизации или регенерации, потенциально опасные составные элементы, уровень опасности, отрасль экономики, на объектах которой образуются отходы. Определение уровня опасности и кодировки отходов производится при изменении технологии или при переходе на иные сырьевые ресурсы, а также в других случаях, когда могут измениться опасные свойства отходов. Отнесение отхода к определенной кодировке производится природопользователем самостоятельно или с привлечением физических и

(или) юридических лиц, имеющих лицензию на выполнение работ и оказание услуг в области охраны окружающей среды.

В процессе намечаемой производственной деятельности предполагается образование отходов производства и отходов потребления, всего 2 наименований, в том числе:

- Опасные отходы – отсутствуют
- Не опасные отходы: смешанные коммунальные отходы.
- Зеркальные – отсутствуют.

Классификация отходов основана на последовательном рассмотрении и определении основных признаков отходов.

Классификации подлежат местонахождение, состав, количество, агрегатное состояние отходов, а также их токсикологические, экологические и другие опасные характеристики.

Смешанные коммунальные отходы (код 20 03 01) - образуются в процессе жизнедеятельности работников предприятия, осуществления ими производственной деятельности. ТБО складироваться в металлических контейнерах, установленных на территории предприятия, и 1 раз в три дня (в жаркую погоду один раз в день) вывозятся спецавтотранспортом на полигон ТБО.

$$M = 7 \text{ чел.} * 0,3 \text{ м}^3 * 0,25 \text{ т/м}^3 = \mathbf{0,525 \text{ тонн}}$$

Рекомендации по обезвреживанию, утилизации, захоронению всех видов отходов. Технологии по обезвреживанию или утилизации отходов.

Временное хранение. Образующиеся отходы до вывоза по договорам временно хранятся на территории предприятия. ТБО хранятся на площадке временного хранения, размещенными на ней контейнерами с закрывающейся крышкой. При использовании подобных объектов исключается контакт размещенных в них отходов с почвой и водными объектами.

Регенерация/утилизация. Мероприятия по регенерации и утилизации отходов возможны как на собственном предприятии, так и на сторонних предприятиях. Определение уровня опасности и кодировка отходов производится на основании Классификатора отходов, утвержденного МОС РК, от 6 августа 2023 года № 314. Хозяйственная деятельность предприятия неизбежно повлечет за собой образование отходов производства и потребления и создаст проблему их сбора, временного хранения, транспортировки, окончательного размещения, утилизации или захоронения.

Отходы производства и потребления в основном могут оказывать воздействие на почвы и растительный покров. Для уменьшения воздействия должен предусматриваться следующий комплекс мероприятий:

Раздел «Охрана окружающей среды»

- контролировать объём накопления отходов производства на площадке, проведение мониторинга, в том числе и проведение мониторинга отходов;

- строгий контроль за временным складированием отходов производства и потребления в строго отведённых местах.

Все операции, производимые с отходами, должны фиксироваться в «Журнале управления отходами».

Методы обращения с твердыми производственными и бытовыми отходами должны приводиться в технологических регламентах и рабочих инструкциях, разрабатываемых на этапе осуществления производственной деятельности.

Все отходы потребления временно складировуются на территории и по мере накопления вывозятся по договору в специализированное предприятие на переработку и захоронение.

Смешанные коммунальные отходы вывозятся по договору на полигон ТБО. Производится своевременная санобработка урн, мусорных контейнеров и площадки для размещения мусоросборных контейнеров.

Транспортировка отходов производится специально оборудованным транспортом с оформленными паспортами на сдачу отходов.

Утилизация всех отходов проводится по схеме, где в целях охраны окружающей среды, организована система сбора накопления, хранения и вывоза отходов.

Периодичность удаления ТБО выбирается с учетом сезонов года, климатической зоны, эпидемиологической обстановки и согласовывается с местным учреждением санитарно-эпидемиологической службы.

Виды и количество отходов производства и потребления (образовываемых, накапливаемых и передаваемых специализированным организациям по управлению отходами), подлежащих включению в декларацию о воздействии на окружающую среду

Декларируемое количество отходов в период эксплуатации

Наименование отходов	Количество образования т/год	Количество накопления т/год
Декларируемый годы 2025-2034 год		
Неопасные отходы		
Смешанные коммунальные отходы	0,525	0,525
Опасные отходы		

5.ОЦЕНКА ВОЗДЕЙСТВИЯ ФИЗИЧЕСКИХ ФАКТОРОВ.

Оценка возможного теплового, электромагнитного, шумового, воздействия и других типов воздействия, а также их последствий

Электромагнитное излучение.

Источников электромагнитного излучения на площадке нет, негативное воздействие на персонал и жителей ближайшей селитебной зоны предприятие не ожидается.

Шумовое воздействие.

Наиболее характерным физическим воздействием в период работы является шум. Источники шума отсутствуют.

Снижение общего уровня шума производится техническими средствами, к которым относятся надлежащий уход за работой оборудования, совершенствование технологии ремонта и обслуживания, а также своевременное качественное проведение технических осмотров, предупредительных и общих ремонтов.

Проведенный расчет шумового воздействия источников предприятия показал, что уровни звукового давления на СЗЗ и на жилой зоне не превышают нормативный уровень звукового давления.

Вибрационное воздействие.

Вибрацию вызывают неуравновешенные силовые воздействия, возникающие при работе различных машин и механизмов.

Вибрация, возникающая при работе используемого оборудования и техники, по способу передачи относится к общей вибрации, по источнику возникновения вибрации - характеризуется как технологическая вибрация, воздействующая на человека на рабочих местах.

Задачей обеспечения вибрационной безопасности является предотвращение условий, при которых воздействие вибрации могло бы привести к ухудшению состояния здоровья работников, в том числе к профессиональным заболеваниям, а также к значительному снижению комфортности условий труда (особенно для лиц профессий, требующих при выполнении производственного задания исключительного внимания во избежание возникновения опасных ситуаций).

Вибрация, создаваемая машинами, механизированным инструментом и оборудованием (далее- машины), способна привести как к нарушениям в работе и выходу из строя самих машин, так и служить причиной повреждения других технических и строительных объектов. Это может повлечь человека, получение им травм.

Общие требования к обеспечению вибрационной безопасности на производстве, транспорте, в строительстве и других работах, связанных с

Раздел «Охрана окружающей среды»

неблагоприятным воздействием вибрации на человека, установлены в ГОСТ 12.1.012-2004 «Вибрационная безопасность. Общие требования».

Основным средством обеспечения вибрационной безопасности является создание условий работы, при которых вибрация, воздействующая на человека, не превышает гигиенических нормативов. Гигиенические нормативы устанавливаются для параметров, характеризующих действие вибрации, которые определены в следующих стандартах:

- ГОСТ 31191.1-2004 – для общей вибрации
- ГОСТ 31191.2-2004 – для вибраций внутри зданий;
- ГОСТ 31192.1-2004 – для локальной вибрации.

В соответствии с «Санитарными правилами и нормами предельно-допустимые уровни вибрации в жилых помещениях» № 3.01.032-97* утвержденными Главным государственным санитарным врачом Республики Казахстан от 01.07.1997 г. в жилых помещениях скорректированный уровень виброускорения не должен превышать 80 дБ, виброскорости – 72дБ. С учетом поправок к допустимым уровням вибрации: при постоянной вибрации – ноль, не постоянной – минус 10 дБ и с учетом времени суток – с 7 до 23 часов - плюс 5, с 23 до 7 часов -ноль.

Учитывая, что участок, на котором будут производиться работы удален от жилых зон на достаточно большое расстояние, а также что при этих работах используется оборудование, соответствующее требованиям выше перечисленным ГОСТам, максимальные уровни вибрации от всего виброгенерирующего оборудования на территории ближайших жилых застроек не будут превышать установленные предельно допустимые уровни.

Проектом предусмотрено использование техники, обеспечивающих уровень вибрации в пределах, установленных соответствующим ГОСТ 12.1.012-2004 «Вибрационная безопасность. Общие требования».

Тепловое воздействие.

Тепловое воздействие относится к эффектам, вызванным различными источниками тепла на живые организмы, материалы и окружающую среду. Тепловое воздействие может быть вызвано как естественными, так и искусственными источниками, и его интенсивность и последствия могут варьироваться в зависимости от множества факторов. Источники теплового воздействия:

1.Естественные источники:

- солнечное излучение;
- геотермальные источники (горячие источники, гейзеры);
- огненные явления (лесные пожары, извержения вулканов).

2. Антропогенные источники:

Раздел «Охрана окружающей среды»

- промышленные процессы (металлургия, химическая промышленность);
- транспортные средства (автомобили, самолеты);
- электроприборы (плиты, обогреватели, утюги);
- тепловые электростанции и системы отопления;
- пожары, вызванные деятельностью человека.

Данные источники теплового воздействия при реализации проекта отсутствуют.

Радиационное воздействие.

Природный радиационный фон на территории размещения предприятия низкий и составляет - 12-15 мкр/час.

В процессе производственной деятельности отсутствуют технологические процессы с использованием материалов, имеющих повышенный радиационный фон, контроль за состоянием радиационного фона не планируется.

6.ОЦЕНКА ВОЗДЕЙСТВИЯ НА ЗЕМЕЛЬНЫЕ РЕСУРСЫ И ПОЧВЫ.

Состояние и условия землепользования, земельный баланс территории, намечаемой для размещения объекта и прилегающих хозяйств в соответствии с видом собственности.

Участок объекта находится в г. Риддер. Землепользование предприятию выделено с условиями долгосрочной аренды.

Копия Акта в разделе ООС прилагается.

Площадь земельного участка – 3,5355 га.

Категория земель – земли населенных пунктов.

Характеристика современного состояния почвенного покрова в зоне воздействия планируемого объекта.

Исучаемая территория приурочена в основном к степному и частично лесостепному ландшафту. В почвах преобладают солонцеватые среднегумусированные карбонатные черноземы, формирующиеся на тяжелых карбонатных суглинках и глинах. На залесенных участках развиты серые лессовидные почвы.

Характеристика ожидаемого воздействия на почвенный покров

Почвы являются достаточно консервативной средой, собирающей в себя многочисленные загрязнители и теряющей от этого свои свойства. По сравнению с атмосферой или поверхностными водами почва – самая малоподвижная среда, миграция загрязняющих веществ в которой происходит относительно медленно.

Раздел «Охрана окружающей среды»

Загрязнение почвенного покрова происходит в основном за счет выбросов в атмосферу загрязняющих веществ и последующего их осаждения под влиянием силы тяжести, влажности или атмосферных осадков.

При реализации намечаемой деятельности предусматриваются выбросы газообразных составляющих выхлопных газов техники и оборудования (в практическом отображении малозначительно влияют на уровень загрязнения почв) а также - пыли, которая для почв не является загрязняющим веществом и, соответственно, её содержание и накопление в почвах не нормируется.

При оценке ожидаемого воздействия на почвенный покров в части химического загрязнения прогнозируется, что при реализации проектных решений загрязнение почв загрязняющими веществами не вызовет существенных изменений физико-химических свойств почв и направленности почвообразовательных процессов; почва сохраняет свои основные природные свойства.

При реализации намечаемой деятельности не прогнозируется сколько-либо значительное изменение существующего уровня загрязнения почвенного покрова района.

Общее воздействие намечаемой деятельности на почвенный покров и земельные ресурсы оценивается как допустимое.

Планируемые мероприятия и проектные решения в зоне воздействия по снятию, транспортировке и хранению плодородного слоя почвы

Плодородный слой почвы на территории предприятия не снимается.

Организация экологического мониторинга почв.

Мониторинг почв не требуется.

7. ОЦЕНКА ВОЗДЕЙСТВИЯ НА РАСТИТЕЛЬНОСТЬ.

Современное состояние растительного покрова в зоне воздействия объекта.

Территория объекта находится в зоне, подвергнутой антропогенному воздействию. Территория расположения предприятия характеризуется типичным для этого района растительным покровом, редких и исчезающих видов растений в зоне действия предприятия не обнаружено. Вокруг и на территории предприятия в результате техногенного воздействия, естественный растительный покров заменен сорнорудеральным типом растительности.

Основными факторами, вызвавшими подобные изменения, является

Раздел «Охрана окружающей среды»

хозяйственная деятельность людей. Осуществление процессов оказывает влияние на ОС только в пределах земельного отвода, вызывая замену естественных растительных сообществ на сорнорудеральные. Захламление стройплощадки и прилегающей территории исключено, т.к. на объекте организованы специально оборудованные места (установлены контейнеры, площадки) для сбора мусора и отходов производства.

Вывоз отходов производится регулярно на полигон ТБО. На прилегающей территории производится регулярная санитарная очистка. Таким образом, засорение территории не может оказывать негативное воздействие на растительность в зоне действия предприятия. На прилегающей территории видов растений, занесенные в Красную книгу, не зарегистрированы.

Ожидаемые изменения в растительном покрове

Факторы воздействия на растительность. Воздействие на растительный покров может быть связано с рядом прямых и косвенных факторов, включая:

1. Механические повреждения;
2. Пожары в результате аварийных ситуаций;
3. Загрязнение и засорение;
4. Изменение физических свойств почв;
5. Изменение уровня подземных вод;
6. Изменение содержания питательных веществ.

Деятельность объекта не связана с нарушением растительных сообществ. Осуществление деятельности оказывает влияние на окружающую среду только в пределах земельного отвода, вызывая замену естественных растительных сообществ на сорнорудеральные. Захламление прилегающей территории исключено, т.к. на объекте организованы специально оборудованные места (установлены контейнеры, площадки) для сбора мусора и отходов производства. Вывоз отходов производится регулярно на полигон ТБО. На прилегающей территории производится регулярная санитарная очистка. Таким образом, засорение территории не может оказывать негативное воздействие на растительность в зоне действия предприятия.

Рекомендации по сохранению растительных сообществ, улучшению их состояния, сохранению и воспроизводству флоры

Для предотвращения последствий при проведении деятельности предприятия и уничтожения растительности необходимо выполнение

комплекса мероприятий по охране растительности:

- Не допускать расширения дорожного полотна;
- Строго соблюдать технологию ведения работ;
- Соблюдать правила по технике безопасности.

Мероприятия по предотвращению негативных воздействий на биоразнообразие, его минимизации, смягчению, оценка потерь биоразнообразия и мероприятия по их компенсации, а также по мониторингу проведения этих мероприятий и их эффективности

Организация мониторинга растительного покрова при реализации проектных решений не предусматривается.

8. ОЦЕНКА ВОЗДЕЙСТВИЙ НА ЖИВОТНЫЙ МИР.

Исходное состояние водной и наземной фауны. Наличие редких, исчезающих и занесенных в Красную книгу видов животных.

Прямое воздействие будет проявляться в виде разрушения местообитаний, снижения продуктивности кормовых угодий, фактора беспокойства при движении транспортных средств. Непосредственно в зоне проведения работ пресмыкающиеся, птицы и млекопитающие будут вытеснены на расстояние до 300 м и более.

Опосредованное воздействие проявится в запылении и химическом загрязнении продуктами сгорания топлива от автотранспорта и стационарного оборудования почв и растительности, что может привести к изменениям характера питания животных. Однако активный ветровой режим и высокая скорость рассеивания загрязнителей в атмосфере практически полностью сведут воздействия этого типа к минимуму.

Образующиеся жидкие и твёрдые хозяйственно-бытовые отходы, при условии их утилизации в соответствии с проектными решениями, будут оказывать минимальное влияние на представителей животного мира, хотя в районах утилизации хозяйственно-бытовых отходов возможно увеличение численности грызунов и птиц. В целом планируемая деятельность окажет незначительное негативное воздействие на животный мир.

Характеристика воздействия объекта на видовой состав, численность, генофонд, среду обитания, условия размножения, путей миграции и места концентрации животных в процессе строительства и эксплуатации, оценка адаптивности видов

Животный мир района размещения промплощадок предприятия представлен в основном колониальными млекопитающими - грызунами,

обитающими в норах, такими как домовая и полевая мыши, серая крыса. Деятельность объекта, условия производства приводят, как показывает практика, к увеличению количества грызунов, являющихся потенциальной угрозой здоровью разводимых животных и обслуживающего персонала. Вследствие этого, на объекте предпринимаются меры по сокращению численности грызунов, для чего привлекаются специалисты ветеринарной службы.

На естественные популяции диких животных деятельность предприятия влияния не оказывает, т.к. расположение объекта не связано с местами размножения, питания, отстоя животных и путями их миграции, редких, эндемичных видов млекопитающих и птиц на участке не зарегистрировано.

Мероприятия по сохранению и восстановлению целостности естественных сообществ видового многообразия животного мира. Мероприятия по предотвращению негативных воздействий на биоразнообразие, его минимизации, смягчению, оценка потерь биоразнообразия и мероприятия по их компенсации, мониторинг проведения этих мероприятий и их эффективности.

Воздействие запланированных работ на животный мир можно будет значительно снизить, если соблюдать следующие требования:

- инструктаж персонала о недопустимости бесцельного уничтожения пресмыкающихся;
- запрещение кормления и приманки животных;
- строгое соблюдение технологии ведения работ;
- избегание уничтожения гнезд и нор;
- запрещение внедорожного перемещения автотранспорта;
- запретить несанкционированную охоту, разорение птичьих гнезд и т.д.;
- участие в проведении профилактических и противоэпидемических мероприятий, включая прививки, по планам территориальной СЭС.

9. ОЦЕНКА ВОЗДЕЙСТВИЯ НА ЛАНДШАФТЫ.

В административном отношении объект расположен на территории г. Риддер.

Эксплуатация объекта не связана с перепланировкой поверхности и изменением существующего рельефа. Планируемые работы не влияют на сложившуюся геохимическую обстановку территории и не являются источником химического загрязнения ландшафтов. Отходы производства и

потребления не загрязняют территорию т.к. они складываются в специальных контейнерах и вывозятся по завершению работ.

10.ОЦЕНКА ВОЗДЕЙСТВИЙ НА СОЦИАЛЬНО-ЭКОНОМИЧЕСКУЮ СРЕДУ.

Современные социально-экономические условия жизни местного населения, характеристика его трудовой деятельности. Обеспеченность объекта в период строительства, эксплуатации и ликвидации трудовыми ресурсами, участие местного населения

Реализация проекта позволит обеспечить благоприятные условия для нормального функционирования производственных объектов сельской местности. Эксплуатация объектов способствует занятости местного населения, пополнению местного бюджета.

Объект полностью обеспечен трудовыми ресурсами. Рабочая сила привлечена из местного населения.

Прогноз изменений социально-экономических условий жизни местного населения при реализации проектных решений объекта (при нормальных условиях эксплуатации объекта и возможных аварийных ситуациях)

Проведение работ не окажет негативного воздействия на условия проживания населения.

Реализация проекта может потенциально оказать положительное, воздействие на социально-экономические условия жизни местного населения. Создание новых рабочих мест и увеличение личных доходов граждан будут сопровождаться мерами по повышению благосостояния и улучшению условий проживания населения, что следует отнести к прямому положительному воздействию. Кроме того, как показывает опыт реализации подобных проектов, создание одного рабочего места на основном производстве обычно сопровождается созданием нескольких рабочих мест в сфере обслуживания.

Создание рабочих мест позволит привлекать на работу местное население, что повлияет на благосостояние села. Рост доходов позволит повысить возможности персонала и местного населения, занятого в проектируемых работах, по самостоятельному улучшению условий жизни, поднять инициативу и творческий потенциал. За счет роста доходов повысится их покупательская способность, соответственно улучшится состояние здоровья людей. Таким образом, воздействие на социально-экономические условия территории имеет положительные последствия.

Предложения по регулированию социальных отношений в процессе намечаемой хозяйственной деятельности

Регулирование социальных отношений в процессе реализации намечаемой хозяйственной деятельности предусматривается в соответствии с законодательством Республики Казахстан. Условия регионально-территориального природопользования при реализации проектных решений изменятся незначительно и соответствуют принятым направлениям внутренней политики Республики Казахстан, направленной на устойчивое развитие и экономический рост, основанный на росте производства.

Регулирование социальных отношений в процессе намечаемой деятельности это взаимодействие с заинтересованными сторонами по всем социальным и природо-охранным аспектам деятельности предприятия.

Взаимодействие с заинтересованными сторонами – это общее определение, под которое попадает целый спектр мер и мероприятий, осуществляемых на протяжении всего периода реализации проекта:

- выявление и изучение заинтересованных сторон; - консультации с заинтересованными сторонами;
- процедуры урегулирования конфликтов;
- отчетность перед заинтересованными сторонами.

При реализации проекта в регионе может возникнуть обострение социальных отношений. Основными причинами могут быть:

- конкуренция за рабочие места;
- диспропорции в оплате труда в разных отраслях;
- внутренняя миграция на территорию осуществления проектных решений, с целью получения работы или для предоставления своих услуг и товаров;
- преобладающее привлечение к работе приезжих квалифицированных специалистов;
- несоответствие квалификации местного населения требованиям подрядных компаний к персоналу;
- опасение ухудшения экологической обстановки и качества окружающей среды в результате планируемых работ.

Отдельные негативные моменты в социальных отношениях будут полностью компенсированы теми выгодами экономического и социального плана, которые в случае реализации проекта очевидны. Повышение уровня жизни вследствие увеличения доходов неизбежно скажется на демографической ситуации. Наличие стабильной, относительно высокооплачиваемой работы, не будет способствовать оттоку местного

населения, а наоборот может послужить причиной увеличения интенсивности миграции привлекаемых к работам не местных работников.

11. ОЦЕНКА ЭКОЛОГИЧЕСКОГО РИСКА РЕАЛИЗАЦИИ НАМЕЧАЕМОЙ ДЕЯТЕЛЬНОСТИ.

Ценность природных комплексов.

Рассматриваемая территория проектируемых работ находится вне зон с особым природоохранным статусом, на ней отсутствуют зарегистрированные исторические памятники или объекты, нуждающиеся в специальной охране.

Учитывая значительную отдаленность рассматриваемой территории от особо охраняемых природных территорий (заповедники, заказники, памятники природы), планируемая деятельность не окажет никакого влияния на зоны и территории с особым природоохранным статусом.

Комплексная оценка последствий воздействия на окружающую среду при нормальном (без аварий) режиме эксплуатации объекта

Воздействие намечаемой деятельности на здоровье человека, растительный и животный мир оценивается как незначительное (не превышающее санитарных норм и не вызывающее необратимых последствий).

Исходя из анализа принятых технических решений и сложившейся природно-экологической ситуации, уровень интегрального воздействия на все компоненты природной среды оценивается как низкий. Ожидаются незначительные по своему уровню положительные интегральные воздействия на компоненты социально-экономической среды. Намечаемая деятельность окажет преимущественно положительное влияние на социально-экономические условия жизни населения района

Вероятность аварийных ситуаций (с учетом технического уровня объекта и наличия опасных природных явлений), определяются источники, виды аварийных ситуаций, их повторяемость, зона воздействия.

Экологическая безопасность хозяйственной деятельности предприятия определяется как совокупность уровней природоохранной обеспеченности технологических процессов при нормальном режиме эксплуатации и при возникновении аварийных ситуаций.

Главная задача в соблюдении безопасности работ заключается в предупреждении возникновения рисков с проявлением критических ошибок и снижения вероятности ошибок при ведении работ намечаемой

Раздел «Охрана окружающей среды»

деятельности. Потенциальные опасности, связанные с риском проведения работ, могут возникнуть в результате воздействия, как природных факторов, так и антропогенных.

Под природными факторами понимаются разрушительные явления, вызванные природно-климатическими причинами, которые не контролируются человеком. При чрезвычайной ситуации природного характера возникает опасность для жизнедеятельности человека и оборудования.

К природным факторам относятся:

- землетрясения;
- ураганные ветры;
- повышенные атмосферные осадки.

В результате чрезвычайной ситуации природного характера могут произойти частичные повреждения работающей техники и оборудования. Согласно географическому расположению объекта ликвидации, климатическим условиям региона и геологической характеристике района участка вероятность возникновения чрезвычайной ситуации природного характера незначительна, при наступлении таковой характер воздействия незначительный.

Под антропогенными факторами понимаются быстрые разрушительные изменения окружающей среды, обусловленные деятельностью человека.

Вероятность возникновения аварийных ситуаций при нормальном режиме работы исключается. Как правило, аварийные ситуации возникают вследствие нарушения регламента работы оборудования или норм его эксплуатации. Возможные техногенные аварии при проведении оценочных работ – это аварийные ситуации с автотранспортной техникой.

В целях предотвращения возникновения аварийных ситуаций (пожара) техническим персоналом должен осуществляться постоянный контроль режима эксплуатации применяемого оборудования.

Организация должна реагировать на реально возникшие чрезвычайные ситуации и аварии и предотвращать или смягчать связанные с ними неблагоприятные воздействия на окружающую среду.

В целях предотвращения возникновения аварийных ситуаций обслуживающим персоналом осуществляется постоянный контроль за режимом работы используемого оборудования (спецтехники).

Производство всех видов работ выполняется в строгом соответствии с проектной документацией и действующими нормами и правилами по технике безопасности.

С целью уменьшения риска аварий предусмотрены следующие

мероприятия:

- обучение персонала безопасным приемам труда;
- ежеквартальный инструктаж персонала по профессиям;
- ежегодное обучение персонала на курсах переподготовки;
- периодическое обучение и инструктаж рабочих и ИТР правилам пользования первичными средствами пожаротушения;
- производство работ в строгом соответствии с техническими решениями Проекта.

Прогноз последствий аварийных ситуаций на окружающую среду и население

Основные причины возникновения аварийных ситуаций можно классифицировать по следующим категориям:

- технологические отказы, обусловленные нарушением норм технологического режима производства или отдельных технологических процессов;
- механические отказы, вызванные частичным или полным разрушением или износом технологического оборудования или его деталей;
- организационно-технические отказы, обусловленные прекращением подачи сырья, электроэнергии, ошибками персонала и т.д.;
- чрезвычайные события, обусловленные пожарами, взрывами, в тч, на соседних объектах;
- стихийные, вызванные стихийными природными бедствиями – землетрясения, грозы, пыльные бури и т.д.

Оценка риска аварийных ситуаций

Вероятность возникновения аварийных ситуаций на каждом конкретном объекте зависит от множества факторов, обусловленных геологическими, климатическими, техническими и другими особенностями. Количественная оценка вероятности возникновения аварийной ситуации возможна только при наличии достаточно полной репрезентативной статистической информационной базы данных, учитывающей специфику эксплуатации объекта, однако частота возникновения аварийных ситуаций подчиняется общим закономерностям, вероятность реализации которых может быть Последствия природных и антропогенных опасностей при осуществлении производственной деятельности:

1. Неблагоприятные метеоусловия – возможность повреждения помещений и оборудования – вероятность низкая, т.к. на предприятии налажена система технического регламента оборудования и предупреждающих действий в случае отказа техники.

Раздел «Охрана окружающей среды»

2. Воздействие электрического тока – поражение током, несчастные случаи – вероятность низкая-обеспечено обучение персонала правилам техники безопасности

3. Воздействие машин и технологического оборудования – получение травм в результате столкновения с движущимися частями и элементами оборудования – вероятность низкая – организовано строгое соблюдение правил техники безопасности, своевременное устранение технических неполадок.

4. Возникновение пожароопасной ситуации – возникновение пожара – вероятность низкая – налажена система контроля, управления и эксплуатации оборудования,

5. Аварийные сбросы - сверхнормативный сброс производственных стоков на рельеф местности, разлив хоз-бытовых сточных вод на рельеф - вероятность низкая – на предприятии нет системы водоотведения в поверхностные водоемы и на рельеф местности.

6. Загрязнение ОС отходами производства и бытовыми отходами – вероятность низка – для временного хранения отходов предусмотрены специальные контейнера, установленные в местах накопления отходов, организован регулярный вывоз отходов на полигон ТБО.

Технология предприятия не окажет негативного воздействия на атмосферный воздух, водные ресурсы, геолого-геоморфологические и почвенные ресурсы района. Планируемые работы не принесут качественного изменения флоре и фауне в районе размещения объекта.

Рекомендации по предупреждению аварийных ситуаций и ликвидации их последствий.

В целях предотвращения возникновения аварийных ситуаций обслуживающим персоналом осуществляется постоянный контроль за режимом работы используемого оборудования. Производство всех видов работ выполняется в строгом соответствии с проектной документацией и действующими нормами и правилами по технике безопасности. С целью уменьшения риска аварий предусмотрены следующие мероприятия:

- обучение персонала безопасным приемам труда;
- ежеквартальный инструктаж персонала по профессиям;
- ежегодное обучение персонала на курсах переподготовки;
- периодическое обучение и инструктаж рабочих и ИТР правилам пользования первичными средствами пожаротушения;

Раздел «Охрана окружающей среды»

- производство работ в строгом соответствии с техническими решениями Проекта.

Список использованной литературы

1. Инструкции по организации и проведению экологической оценки. Утверждена приказом Министра экологии, геологии и природных ресурсов РК от 30.07.2021 г. №280
- 2.Классификатор отходов. Утверждена приказом Министра экологии, геологии и природных ресурсов РК от 06.08.2021 г. №314
- 3.«Методика расчета нормативов выбросов от неорганизованных источников». Приложение №13 к приказу Министра ООС РК от 18.04.2008
4. Приказ «Об утверждении Гигиенических нормативов к атмосферному воздуху в городских и сельских населённых пунктах, на территориях промышленных организаций» Утвержден приказом Министра здравоохранения Республики Казахстан от 02.08.2022 г. № ҚР ДСМ - 70.
5. Экологический кодекс Республики Казахстан. № 400-VI ЗРК от 02.01.2021 г.
- 6.Земельный кодекс Республики Казахстан.
- 7.Санитарные правила «Санитарно-эпидемиологические требования по установлению санитарно-защитной зоны производственных объектов» Утверждены приказом И.о. Министра экологии РК от 11 января 2022 года № ҚР ДСМ-2
8. Сборник методик по расчету выбросов вредных веществ в атмосферу различными производствами. – Алматы: Министерство экологии и биоресурсов Республики Казахстан. 1996г.

Приложения

1. Общие сведения.

Расчет проведен на УПРЗА "ЭРА" v1.7 фирмы НПП "Логос-Плюс", Новосибирск
Расчет выполнен ТОО "Фирма Эко Проект"

| Разрешение на применение в Республике Казахстан: письмо МПРООС РК N09-335 от 04.02.2002 |
| Сертифицирована Госстандартом РФ рег.N РОСС RU.СП09.H00029 до 30.12.2009 |
| Разрешено к использованию в органах и организациях Роспотребнадзора: свидетельство N 17 |
| от 14.12.2007. Действует до 15.11.2010 |
| Согласовывается в ГГО им.А.И.Воейкова начиная с 30.04.1999 |
Действующее согласование: письмо ГГО N 1843/25 от 29.12.2009 на срок до 31.12.2010

2. Параметры города.

УПРЗА ЭРА v1.7
Название г. Риддер
Коэффициент А = 200
Скорость ветра U* = 12.0 м/с
Средняя скорость ветра = 5.0 м/с
Температура летняя = 25.0 градС
Температура зимняя = -25.0 градС
Коэффициент рельефа = 1.00
Площадь города = 0.0 кв.км
Угол между направлением на СЕВЕР и осью X = 90.0 угл.град
Фоновые концентрации на постах не заданы

3. Исходные параметры источников.

УПРЗА ЭРА v1.7
Город :173 г. Риддер.
Задание :0001 ТОО "СП "Казахстанская угольно-энергетическая компания".
Вар.расч.:1 Расч.год: 2025 Расчет проводился 21.10.2025 14:11
Примесь :2908 - Пыль неорганическая: 70-20% двуокиси кремния (шамо
Коэффициент рельефа (КР): индивидуальный с источников
Коэффициент оседания (F): единый из примеси =3.0

Код |Тип| Н | D | Wo | V1 | T | X1 | Y1 | X2 | Y2 | Alf| F | КР |Ди| Выброс
<Об-П><Ис>|М|М|М/с|М3/с|градС|М|М|М|М|М|М|гр.|Г/с
000101 6001 П 0.0 0.0 -38 28 8 8 0 3.0 1.00 1 0.3770000

5. Управляющие параметры расчета.

УПРЗА ЭРА v1.7
Город :173 г. Риддер.
Задание :0001 ТОО "СП "Казахстанская угольно-энергетическая компания".
Вар.расч.:1 Расч.год: 2025 Расчет проводился 21.10.2025 14:11
Сезон :ЛЕТО (температура воздуха= 25.0 град.С)
Примесь :2908 - Пыль неорганическая: 70-20% двуокиси кремния (шамо
Запрошен учет постоянного фона Cfo= 0.06252 долей ПДК для действующих источников

Расчет по прямоугольнику 001 : 500x300 с шагом 50
Направление ветра: автоматический поиск опасного направления от 0 до 360 град.
Скорость ветра: автоматический поиск опасной скорости от 0.5 до 12.0(U*) м/с
Средневзвешенная опасная скорость ветра Uсв= 0.5 м/с

10. Результаты расчета в фиксированных точках.

УПРЗА ЭРА v1.7
Группа точек 090
Город :173 г. Риддер.
Задание :0001 ТОО "СП "Казахстанская угольно-энергетическая компания".
Вар.расч.:1 Расч.год: 2025 Расчет проводился 21.10.2025 14:07
Примесь :2908 - Пыль неорганическая: 70-20% двуокиси кремния (шам

Точка 1. Т1.

Координаты точки : X= -84.0 м Y= -1.0 м

Максимальная суммарная концентрация | Cs= 0.96862 долей ПДК |
| 4.45566 мг/м.куб |

Достигается при опасном направлении 58 град
и скорости ветра 1.41 м/с

Всего источников: 1. В таблице заказано вкладчиков не более чем с 95% вклада

ВКЛАДЫ ИСТОЧНИКОВ

Ном.	Код	Тип	Выброс	Вклад	Вклад в%	Сум. %	Коэф.влияния
1	000101	6001	П	0.3770	0.956119	100.0	2.5361238

Точка 2. Т2.

Координаты точки : X= -80.0 м Y= 63.0 м

Максимальная суммарная концентрация | Cs= 0.96044 долей ПДК |
| 4.41804 мг/м.куб |

Достигается при опасном направлении 130 град
и скорости ветра 1.42 м/с

Всего источников: 1. В таблице заказано вкладчиков не более чем с 95% вклада
ВКЛАДЫ ИСТОЧНИКОВ

Ном.	Код	Тип	Выброс	Вклад	Вклад в%	Сум. %	Коэф.влияния
1	000101 6001	П	0.3770	0.947940	100.0	100.0	2.5144296

Точка 3. Т3.

Координаты точки : X= -34.0 м Y= 82.0 м

Максимальная суммарная концентрация | Cs= 0.97489 долей ПДК |
| 4.48451 мг/м.куб |

Достигается при опасном направлении 184 град
и скорости ветра 1.40 м/с

Всего источников: 1. В таблице заказано вкладчиков не более чем с 95% вклада
ВКЛАДЫ ИСТОЧНИКОВ

Ном.	Код	Тип	Выброс	Вклад	Вклад в%	Сум. %	Коэф.влияния
1	000101 6001	П	0.3770	0.962389	100.0	100.0	2.5527558

Точка 4. Т4.

Координаты точки : X= 2.0 м Y= 65.0 м

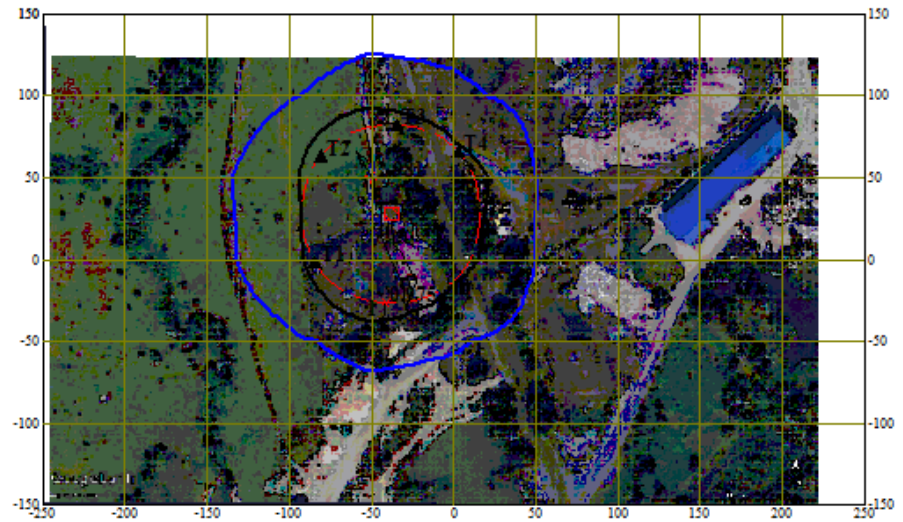
Максимальная суммарная концентрация | Cs= 0.96555 долей ПДК |
| 4.44154 мг/м.куб |

Достигается при опасном направлении 227 град
и скорости ветра 1.42 м/с

Всего источников: 1. В таблице заказано вкладчиков не более чем с 95% вклада
ВКЛАДЫ ИСТОЧНИКОВ

Ном.	Код	Тип	Выброс	Вклад	Вклад в%	Сум. %	Коэф.влияния
1	000101 6001	П	0.3770	0.953048	100.0	100.0	2.5279796

Город : 173 г. Риддер
Объект : 0001 ТОО "СП "Казахстанская угольно-энергетическая компания" Вар.№ 1
Примесь 2908 Пыль неорганическая: 70-20% двуокиси кремния (шам
ПК "ЭРА" v1.7



Изолинии
0.05 1.00 10.00
0.50 5.00

Макс. уровень индекса опасности 2.981 достигается в точке $x = -50$ $y = 50$
При опасном направлении 151° и опасной скорости ветра 0.73 м/с
Расчетный прямоугольник № 1, ширина 500 м, высота 300 м,
шаг расчетной сетки 50 м, количество расчетных точек 11*7
Расчет на существующее положение



ЖЫЛЖЫМАЙТЫН МҮЛІК ОБЪЕКТИСІНІҢ КАДАСТРЛЫҚ
ПАСПОРТЫ
КАДАСТРОВЫЙ ПАСПОРТ ОБЪЕКТА НЕДВИЖИМОСТИ

Жер учаскесі / Земельный участок

1. Облысы Область	Шығыс Қазақстан Восточно-Казахстанская
2. Ауданы Район	
3. Қала (кенті, елді мекені) Город (поселок, населенный пункт)	Риддер қ. г. Риддер
4. Қаладағы аудан Район в городе	
5. Мекен-жайы Адрес	Северная ө.а., 37 уч. п.з. Северная, уч. 37
6. Мекенжайдың тіркеу коды Регистрационный код адреса	2202500004878731
7. Кадастрлық нөмір Кадастровый номер	05:083:001:310
8. Кадастрлық іс нөмірі Номер кадастрового дела	0514/29454

Паспорт 2025 жылғы «9» шілде жағдайы бойынша жасалған
Паспорт составлен по состоянию на «9» июля 2025 года

Тапсырыс № / № заказа 101000145436792

Осы құжат «Электрондық құжат және электрондық шифрлік қолтаңба туралы» 2003 жылғы 7 қаңтардағы N 370-ІІ ҚРЗ 1 бабына сәйкес қағаз жеткізгіштегі құжатпен бірдей.
Данный документ согласно пункту 1 статьи 370-ІІ ЗРК от 7 января 2003 года «Об электронном документе и электронной цифровой подписи» равнозначен документу на бумажном носителе.



*штрих-код АМЕБК А.А.-дан алынған және қызмет берушінің электрондық-шифрлік қолтаңбасымен қол қойылған деректерді қамтиды «АЗАМАТТАРҒА АРНАЛҒАН ҮКІМЕТ» МЕМЛЕКЕТТІК КОРПОРАЦИЯСЫ» КОММЕРЦИЯЛЫҚ ЕМЕС АКЦИОНЕРЛІК ҚОҒАМЫНЫҢ ШЫҒЫС ҚАЗАҚСТАН ОБЛЫСЫ БОЙЫНША ФИЛИАЛЫНЫҢ ТІРКЕУ ЖӘНЕ ЖЕР КАДАСТРЫ БОЙЫНША РИДДЕР ҚАЛАЛЫҚ БӨЛІМІ
*штрих-код содержит данные, получаемые из ИС ЕГРН и подписанные электронной цифровой подписью «ОТДЕЛ ГОРОДА РИДДЕР ПО РЕГИСТРАЦИИ И ЗЕМЕЛЬНОГО КАДАСТРА ФИЛИАЛА НЕКОММЕРЧЕСКОГО АКЦИОНЕРНОГО ОБЩЕСТВА «ГОСУДАРСТВЕННАЯ КОРПОРАЦИЯ «ПРАВИТЕЛЬСТВО ДЛЯ ГРАЖДАН» ПО ВОСТОЧНО-КАЗАХСТАНСКОЙ ОБЛАСТИ»

**ЖЕР УЧАСКЕСІ ТУРАЛЫ ЖАЛПЫ МӘЛІМЕТТЕР
ОБЩИЕ СВЕДЕНИЯ О ЗЕМЕЛЬНОМ УЧАСТКЕ**

Кадастрлық нөмір / Кадастровый номер _____ **05:083:001:310**

Меншік түрі / Форма собственности* _____ **Мемлекеттік/Государственная**

Жер учаскесіне құқық түрі / Вид права на земельный участок _____ **уақытша өтеулі ұзақ мерзімді жер пайдалану/временное возмездное долгосрочное землепользование**

Жалға алудың аяқталу мерзімі мен күні / Срок и дата окончания аренды** _____ **6 жыл, 10.06.2031 дейін/6 лет, до 10.06.2031**

Жер учаскесінің аланы, гектар/квадрат метр /
Площадь земельного участка, гектар/квадратный метр*** _____ **3.5355 га. (35355.00 кв. м.)**

Жердің санаты / Категория земель _____ **Қор жерлері/Земли запаса**

Жер учаскесінің нысаналы мақсаты /
Целевое назначение земельного участка**** _____ **өндірістік базаны, құрғақ магниттік сепарацияның ұсақтау-байыту қондырғысын, 3 балқыту пештерін, қоймаларды орналастыру және өнімді уақытша сақтау үшін/ для размещения производственной базы, дробильно-обогатительной установки сухой магнитной сепарации, 3 плавильных печей, складов и временного хранения продукции**

Елді мекендегі функционалдық аймақ (бар болса) /
Функциональная зона в населенном пункте (при наличии)***** _____ **Басқа/
Иная**

Жер учаскесін пайдаланудағы шектеулер мен ауыртпалықтар /
Ограничения в использовании и обременения земельного участка _____ **-**

Бөлінуі (бөлінеді/бөлінбейді) / Делимость (делимый, неделимый) _____ **Бөлінбейтін/
Неделимый**

Ескертпе / Примечание:

* меншік нысаны: мемлекеттік меншік, жеке меншік, кондоминиум / форма собственности: государственная собственность, частная собственность, кондоминиум;

** аяқталу мерзімі мен күні уақытша жер пайдалану кезінде көрсетіледі / срок и дата окончания указывается при временном землепользовании;

*** шаршы метр елді мекендердің жері санаты үшін. Жер учаскесі ауданының үлесі бар болса қосымша көрсетіледі / квадратный метр для категории земель населенных пунктов. Дополнительно указывается доля площади земельного участка при наличии;

**** жеке қосалқы шаруашылық жүргізу үшін берілген жағдайда жер учаскесі телімінің түрі көрсетіледі / в случае предоставления для ведения личного подсобного хозяйства, указывается вид надела земельного участка;

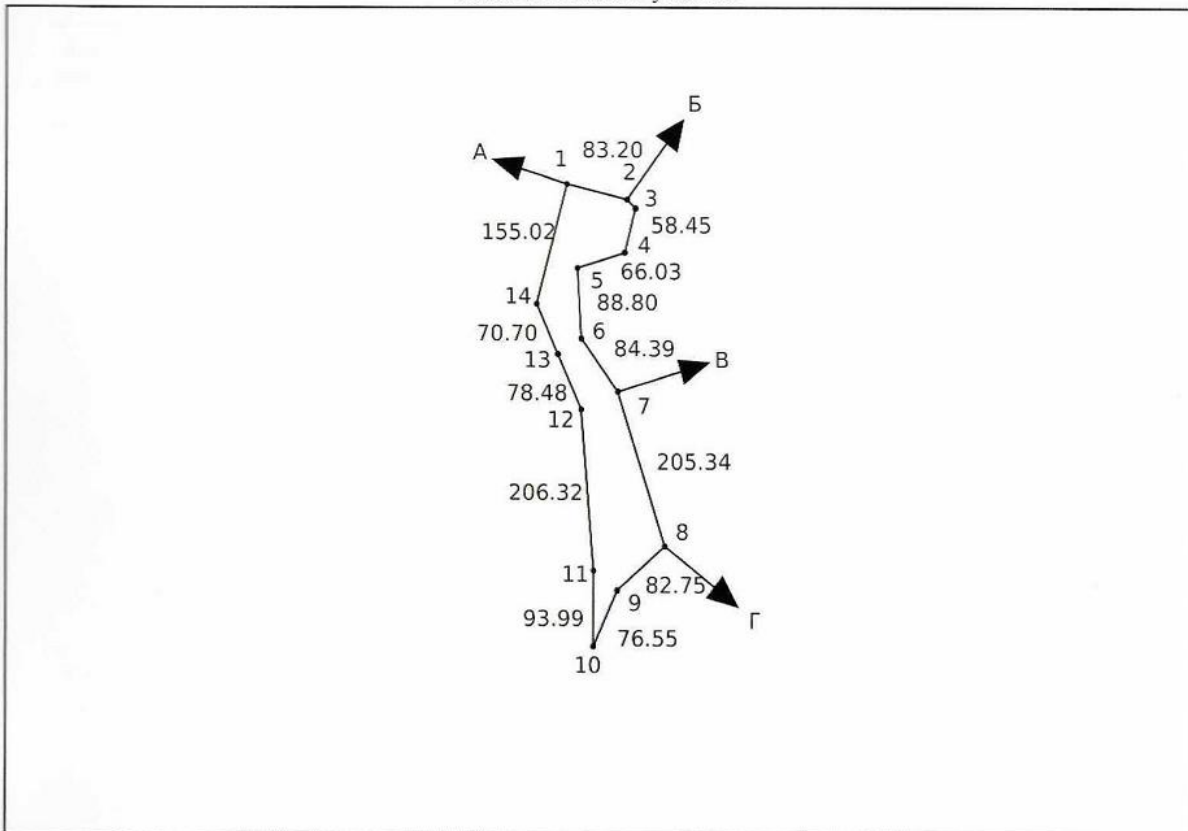
***** жергілікті атқарушы органның шешіміне сәйкес елді мекендер жерлеріндегі функционалдық аймақ / функциональная зона на землях населенных пунктов согласно решения местного исполнительного органа.

Осы құжат «Электрондық құжат және электрондық цифрлық қолтаңба туралы» 2003 жылғы 7 қаңтардағы N 370-ІІ ҚРЗ 1 бабына сәйкес қағаз жеткізінгітегі құжатпен бірдей. Данный документ согласно пункту 1 статьи 370-ІІ ЗРК от 7 января 2003 года «Об электронном документе и электронной цифровой подписи» равнозначен документу на бумажном носителе.



*трих-код ЖМҚК АЖ-дан алынған және қалғыз берушінің электрондық-цифрлық қолтаңбасымен код қойынды деректерді қамтиды: «АЗАМАТТАРА А АРНАЛ АН ҮКІМЕТ» МЕМЛЕКЕТТІК КОРПОРАЦИЯСЫ» КОММЕРЦИЯЛЫҚ ЕМЕС АКЦИОНЕРЛІК ҚОҒАМЫНЫҢ ШЫҒЫС ҚАЗАҚСТАН ОБЛЫСЫ БОЙЫНША ФИЛИАЛЫНЫ ТІРКЕУ ЖӘНЕ ЖЕР КАДАСТРЫ БОЙЫНША РИДДЕР ҚАЛАЛЫҚ БОЛІМІ
*трих-код содержит данные, полученные из ИС ЕРКН и подписанные электронно-цифровой подписью пользователя: ОТДЕЛ ГОРОДА РИДДЕР ПО РЕГИСТРАЦИИ И ЗЕМЕЛЬНОГО КАДАСТРА ФИЛИАЛА НЕКОММЕРЧЕСКОГО АКЦИОНЕРНОГО ОБЩЕСТВА «ГОСУДАРСТВЕННАЯ КОРПОРАЦИЯ «ПРАВИТЕЛЬСТВО ДЛЯ ГРАЖДАН» ПО ВОСТОЧНО-КАЗАХСТАНСКОЙ ОБЛАСТИ

Жер учаскесінің жоспары*
План земельного участка*






Ескертпе / Примечание:

* Бірыңғай мемлекеттік жылжымайтын мүлік кадастрының ақпараттық жүйесінің Жария кадастрлық картасында көрсетілген координаттар жүйесіндегі сызықтардың өлшемдері / меры линий в системе координат, указанной в Публичной кадастровой карте информационной системы единого государственного кадастра

Масштабы / Масштаб 1:10000

Шартты белгілер / Условные обозначения:

-  тіркелген жер учаскесі / зарегистрированный земельный участок
-  жобаланатын жер учаскесі / проектируемый земельный участок
-  іргелес жер учаскесі / смежный земельный участок

Осы құжат «Электрондық құжат және электрондық цифрлық қолтаңба туралы» 2003 жылғы 7 қаңтардағы N 370-ІІ ҚРЗ І бабына сәйкес қағаз жеткізіншегі құжатпен бірдей. Данный документ согласно пункту 1 статьи 370-ІІ ЗРК от 7 января 2003 года «Об электронном документе и электронной цифровой подписи» равнозначен документу на бумажном носителе.



*Ішкірік-код ЖМБАБ АА-дан алынған және қызмет берушінің электрондық-цифрлық қолтаңбасымен код қойылған деректері қамтыды «АЗАМАТТАРГА АРНАЛҒАН ҰҚИМЕТ»-МЕМЛЕКЕТТІК КОРПОРАЦИЯСЫ-КОММЕРЦИЯЛЫҚ ЕМЕС АКЦИОНЕРЛІК ҚОҒАМЫНЫҢ ШЫҒЫС ҚАЗАҚСТАН ОБЛЫСТЫ БОЙЫНША ФИЛИАЛЫНЫҢ ПІРКЕУ ДӘНЕ АЕР КАДАСТРЫ БОЙЫНША РИДДЕР ҚАЛАЛЫҚ БОЛІМІ
*Ішкірік-код сәйкесінше дерлік, поученные из ИС ЕГРН и подписанные электронно-цифровой подписью услугодателя: ОТДЕЛ ГОРОДА РИДДЕР ПО РЕГИСТРАЦИИ И ЗЕМЕЛЬНОГО КАДАСТРА ФИЛИАЛА НЕКОММЕРЧЕСКОГО АКЦИОНЕРНОГО ОБЩЕСТВА «ГОСУДАРСТВЕННАЯ КОРПОРАЦИЯ «ПРАВИТЕЛЬСТВО ДЛЯ ГРАЖДАН» ПО ВОСТОЧНО-КАЗАХСТАНСКОЙ ОБЛАСТИ

Бірінғай мемлекеттік координаттар жүйесіндегі сызықтардың өлшемдері / Меры линий в единой государственной системе координат

1	83.20
2	15.63
3	58.45
4	66.03
5	88.80
6	84.39
7	205.34
8	82.75
9	76.55
10	93.99
11	206.32
12	78.48
13	70.70

Осы құжат «Электрондық құжат және электрондық цифрлық қолтаңба туралы» 2003 жылғы 7 қаңтардағы N 370-ІІ ҚРЗ 1 бабына сәйкес қағаз жеткізілгені кұжатпен бірдей. Данный документ согласно пункту 1 статьи 370-ІІ ЗРК от 7 января 2003 года «Об электронном документе и электронной цифровой подписи» равнозначен документу на бумажном носителе.



*Қолтаңба-қол ЖЕМБЕК АЖ-дан алынған және қызмет берушінің электрондық-цифрлық қолтаңбасымен қол қойылған әрекеттері компания: «АЗАМАТТАРҒА АРНАЛҒАН УКИМЕТ» МЕМЛЕКЕТТІК КОРПОРАЦИЯСЫ» КОММЕРЦИЯЛЫҚ ЕМЕС АКЦИОНЕРЛІК ҚОҒАМЫНЫҢ ШЫҒЫС ҚАЗАҚСТАҢ ОБЛЫСЫ БОЙЫНША ФИЛИАЛЫНЫҢ ТІРКЕЛУ ЖӘНЕ ЖІЛДІ КАДАСТРЫ БОЙЫНША РИДДЕР КАДАЛЫҚ БОЛЫМ
*Қолтаңба-қол содержит данные, полученные из ИС ЕГКН и подписанные электронной-цифровой подписью услугодателя: ОТДЕЛ ГОРОДА РИДДЕР ПО РЕГИСТРАЦИИ И ЗЕМЕЛЬНОГО КАДАСТРА ФИЛИАЛА НЕКОММЕРЧЕСКОГО АКЦИОНЕРНОГО ОБЩЕСТВА «ГОСУДАРСТВЕННАЯ КОРПОРАЦИЯ «ПРАВИТЕЛЬСТВО ДЛЯ ГРАЖДАН» ПО ВОСТОЧНО-КАЗАХАСТАНСКОЙ ОБЛАСТИ

14

155.02

1

**Шектес жер учаскелердің кадастрлық нөмірлері (жер санаттары)*
Кадастровые номера (категории земель) смежных земельных участков***

Бастап / От	Дейін / До	Сипаттамасы / Описание
А	Б	05:083:001:303 (0.7549 гектар.)
Б	В	Земли запаса / Босалқы жерлер
В	Г	05:083:001:002 (14.0033 гектар.)
Г	А	Земли запаса / Босалқы жерлер

**Жоспар шекарасындағы бөгде жер учаскелері
Посторонние земельные участки в границах плана**

Жоспардағы № / № на плане	Жоспар шегіндегі бөтен жер учаскелерінің кадастрлық нөмірлері / Кадастровые номера посторонних земельных участков в границах плана	Ауданы / Площадь, гектар/кв. метр**

Ескертпе / Примечание:

* шектесулердің сипаттамасы жер учаскесіне сәйкестендіру құжатын дайындау сәтіне жарамды / описание смежных действительно на момент изготовления идентификационного документа на земельный участок.

** шаршы метр елді мекендердің жері санаты үшін / квадратный метр для категории земель населенных пунктов

Осы құжат «Электрондық құжат және электрондық цифрлық қолтаңба туралы» 2003 жылғы 7 қаңтардағы N 370-ІІ ҚРЗ 1 бабына сәйкес қағаз жеткізгіштегі құжатпен бірдей. Данный документ согласно пункту 1 статьи 370-ІІ ЗРК от 7 января 2003 года «Об электронном документе и электронной цифровой подписи» равнозначен документу на бумажном носителе.



*Қызыл-қара ЖЕМБЕК АҚ-дан алынған және қызмет берушінің электрондық-цифрлық қолтаңбасымен көз көйленген деректері қамтылды. «АЗАМАТТАР А АРИАЛАН ҮКІМЕТ» МЕМЛЕКЕТТІК КОРПОРАЦИЯСЫ» КОММЕРЦИЯЛЫҚ ЕМЕС АКЦИОНЕРЛІК ҚОҒАМЫНЫҢ ШЕЛІСІ КАЗАҚСТАН ОҚЛЫСЫ БОЙЫНША ФИНАНСИЙНІҢ ІРКЕУ ЖӘНЕ ЖЕР КАДАСТРЫ БОЙЫНША РИЦДЕР КАЛАЛЫҚ БОЛМА
*Қызыл-қара оларғаған ағылшын, алынғанға из ИС ЕГКН и подписанные электронно-цифровой подписью услугодаев: ОУДЕЛ ГОРЦДА РИЦДЕР ПО РЕГИСТРАЦИИ И ЗЕМЕЛЬНОГО КАДАСТРА ФИНАЛА НЕКОММЕРЧЕСКОГО АКЦИОНЕРНОГО ОБЩЕСТВА «ГОСУДАРСТВЕННАЯ КОРПОРАЦИЯ «ПРАВИТЕЛЬСТВО ДЛЯ ГРАЖДАН» ПО ВОСТОЧНО-КАЗАХАСТАНСКОЙ ОБЛАСТИ

«ҚАЗГИДРОМЕТ» РМК

ҚАЗАҚСТАН
РЕСПУБЛИКАСЫ
ЭКОЛОГИЯ,
ЖӘНЕ ТАБИҒИ
РЕСУРСТАР
МИНИСТРЛІГІ

РГП «КАЗГИДРОМЕТ»

МИНИСТЕРСТВО
ЭКОЛОГИИ И
ПРИРОДНЫХ
РЕСУРСОВ
РЕСПУБЛИКИ
КАЗАХСТАН

21.10.2025

1. Город - **Риддер**
2. Адрес - **Восточно-Казахстанская область, Риддер**
4. Организация, запрашивающая фон - **ТОО \"СП\" Казахстанская угольно-энергетическая компания**
5. Объект, для которого устанавливается фон - **объект**
6. Разрабатываемый проект - **раздел ООС**
7. Перечень вредных веществ, по которым устанавливается фон: **Азота диоксид, Взвеш.в-ва, Диоксид серы, Углерода оксид,**

Значения существующих фоновых концентраций

Номер поста	Примесь	Концентрация Сф - мг/м ³				
		Штиль 0-2 м/сек	Скорость ветра (З - U ³) м/сек			
			север	восток	юг	запад
№3,1,6	Азота диоксид	0.1446	0.0454	0.0404	0.0362	0.0413
	Взвеш.в-ва	0.2876	0.1502	0.1844	0.1572	0.153
	Диоксид серы	0.1323	0.0772	0.1078	0.0867	0.107
	Углерода оксид	1.5346	1.1953	1.2527	0.9154	1.088

Вышеуказанные фоновые концентрации рассчитаны на основании данных наблюдений за 2022-2024 годы.



ГОСУДАРСТВЕННАЯ ЛИЦЕНЗИЯ

Выдана ТОО "ФИРМА ЭКО ПРОЕКТ" Г. КОСТАНАЙ, УЛ. БАЙТУРСЫНОВА
полное наименование, местонахождение, реквизиты юридического лица / полностью фамилия, имя, отчество физического лица
95-417

на занятие выполнение работ и оказание услуг в области охраны окружающей среды
наименование вида деятельности (действия) в соответствии

с Законом Республики Казахстан «О лицензировании»

Особые условия действия лицензии Лицензия действительна на территории
в соответствии со статьями 4 Закона
Республики Казахстан, ежегодное представление

Республики Казахстан «О лицензировании»

Орган, выдавший лицензию МИНИСТЕРСТВО ОХРАНЫ ОКРУЖАЮЩЕЙ СРЕДЫ
полное наименование органа лицензирования
РК

А.З. Таутеев

Руководитель (уполномоченное лицо)

фамилия и инициалы руководителя (уполномоченного лица)

орган, выдавший лицензию

Дата выдачи лицензии « 6 » августа 20 07

Номер лицензии 01076Р № 0041730

Город Астана

Протокол общественных слушаний посредством публичных обсуждений

По виду: проекты, перечисленные в подпунктах 2) статьи 87 Кодекса

1. Наименование местного исполнительного органа административно-территориальной единицы (областей, городов республиканского значения, столицы), на территории которого осуществляется деятельность, или на территорию которого будет оказано влияние: **ГУ «Управление природных ресурсов и регулирования природопользования ВКО».**
2. Предмет общественных слушаний: **Раздел «Охраны окружающей среды» для объекта, расположенного в г. Риддер, Восточно-Казахстанской области** (проекты, перечисленные в подпунктах 2) статьи 87 Кодекса)
3. Наименование уполномоченного органа в области охраны окружающей среды или местного исполнительного органа области, городов республиканского значения, столицы, в адрес которого направлены материалы, выносимые на общественные слушания: **РГП на ПХВ «Информационно-аналитический центр охраны окружающей среды» при МЭ и ПР РК**
4. Местонахождение намечаемой деятельности: **Восточно-Казахстанская область, Риддер Г.А., г.Риддер**
5. Наименование всех административно-территориальных единиц, затронутых возможным воздействием намечаемой деятельности: **Восточно-Казахстанская область, Риддер Г.А., г.Риддер**
6. Реквизиты и контактные данные инициатора: **ТОО ""СП ""Казахстанская угольно-энергетическая компания"", БИН: 170640019759 , +7(714)-253-44-07, zaika258528203@mail.ru ,**
7. Реквизиты и контактные данные разработчиков документации: **ТОО «Фирма ЭКО Проект», БИН: 050240012564, tel: 87142534407, eco_projekt@mail.ru ,**
8. Период проведения общественных слушаний **30/10/2025 - 05/11/2025**
9. Информация о проведении общественных слушаний распространена на казахском и русском языках следующими способами: **22.10.2025 – газета «Мой Город Риддер» и на досках объявлений.**
10. Сводная таблица, которая является неотъемлемой частью протокола общественных слушаний, и содержит замечания и предложения заинтересованных государственных органов и общественности, полученные во время проведения общественных слушаний в форме публичных обсуждений; ответы и комментарии Инициатора по каждому замечанию и предложению. Замечания и предложения, явно не имеющие связи с предметом общественных слушаний, вносятся в таблицу с отметкой «не имеют отношения к предмету общественных слушаний».

№	Замечания и предложения участников (фамилия, имя и отчество (при наличии) участника, должность, наименование представляемой организации)	Ответы на замечания и предложения (фамилия, имя и отчество (при наличии) отвечающего, должность, наименование представляемой организации)	Примечание
---	--	---	------------

Замечания и предложения отсутствуют.

11. Обжалование протокола общественных слушаний возможно в судебном порядке и досудебном порядке согласно Административному процедурно-процессуальному кодексу Республики Казахстан.

12. Ответственное лицо местного исполнительного органа соответствующей административно-территориальной единицы (областей, городов республиканского значения, столицы):



Ерболова Акмарал Ерболкызы

06.11.2025 г.

ГУ «Управление природных ресурсов и регулирования природопользования ВКО».

