

**ПРОГРАММА ПРОИЗВОДСТВЕННОГО
ЭКОЛОГИЧЕСКОГО КОНТРОЛЯ
для животноводческого комплекса в Сайрамском р.н, с
Аксу, кв. 209, шоссе Алмата -Термез 161**

Разработчик:
ТОО «Каз Гранд Эко Проект»



Ш.Молдабекова

Шымкент 2026 г.

ВЕДЕНИЕ

Программа производственного экологического контроля разрабатывается в соответствии с п. 3 ст. 185 Экологического кодекса РК и «Правилами разработки программы производственного экологического контроля объектов I и II категорий, ведения внутреннего учета, формирования и представления периодических отчетов по результатам производственного экологического контроля».

Основные понятия и определения, используемые в программе:

- оператор объекта - физическое или юридическое лицо, в собственности или ином законном пользовании которого находится объект, оказывающий негативное воздействие на окружающую среду;

- программа производственного экологического контроля – руководящий документ для проведения производственного экологического контроля и производственного мониторинга окружающей среды, который представляет собой комплекс организационно-технических мероприятий по определению фактического состояния окружающей среды в результате деятельности предприятия.

Операторы объектов I и II категорий осуществляют производственный экологический контроль в соответствии со ст. 182 Экологического кодекса РК.

Программа производственного экологического контроля утверждается руководителем предприятия.

Программа производственного экологического контроля содержит следующую информацию:

1) обязательный перечень количественных и качественных показателей эмиссий загрязняющих веществ и иных параметров (отходы производства и потребления), отслеживаемых в процессе производственного мониторинга;

2) периодичность и продолжительность производственного мониторинга, частоту осуществления измерений;

3) сведения об используемых инструментальных и расчетных методах проведения производственного мониторинга;

4) необходимое количество точек отбора проб для параметров, отслеживаемых в процессе производственного мониторинга (по компонентам мониторинга окружающей среды) и места проведения измерений;

5) методы и частоту ведения учета, анализа и сообщения данных;

6) план-график внутренних проверок и процедуру устранения нарушений экологического законодательства Республики Казахстан, включая внутренние инструменты реагирования на их несоблюдение;

7) механизмы обеспечения качества инструментальных измерений;

8) протокол действий в нештатных ситуациях;

9) организационную и функциональную структуру внутренней ответственности работников за проведение производственного экологического контроля;

10) иные сведения, отражающие вопросы организации и проведения производственного экологического контроля (информация о планах природоохранных мероприятий и/или программе повышения экологической эффективности).

Производственный мониторинг является элементом производственного экологического контроля, а также программы повышения экологической эффективности. В рамках осуществления производственного мониторинга выполняются операционный мониторинг, мониторинг эмиссий в окружающую среду и мониторинг воздействия.

Сброс сточных вод в окружающую среду оператором не осуществляется в связи с чем мониторинг воздействия на водные ресурсы не предусмотрен.

Также не предусмотрен мониторинг уровня загрязнения почвы так как в процессе производства не используются химические вещества, являющиеся источником загрязнения почв.

1. ОБЩИЕ СВЕДЕНИЯ О ПРЕДПРИЯТИИ

Инициатор намечаемой деятельности:

ТОО «KAZ ECO MEAT», в лице директора Сайданов Абдурасол Абдипаттаевич. БИН 230940031049. Почтовый индекс 160809, Туркестанская область, Сайрамский район, с/о Манкент, село Манкент, ул. Алма ата, дом 6, тел. +7701-689-18-18.

Вид намечаемой деятельности:

Целью проекта является строительство откормочной площадки на 10 000 голов КРС с карантинными площадками и с кормовым цехом рядом с существующим мясокомбинатом мощностью убойного цеха в 600 голов МРС и 500 голов КРС в рабочую смену. Мощность цеха (пропускная способность) составляет 500 голов К.Р.С и 600 голов М.Р.С в рабочую смену или 69 тонн продукции в рабочую смену. Соответственно в год, за вычетом выходных дней и праздников (250 раб. дней), мощность цеха составляет 69 тонн в сутки или 17 250 тонн/год продукции.

Классификация намечаемой деятельности в соответствии с Экологическим кодексом РК [1]:

Проектируемый мясокомбинат отнесен к I категории в соответствии с пп. 5.11 п. 5 раздела 1 приложения 2 к Экологическому кодексу РК от 02.01.2021 г. №400-VI.

Санитарная классификация:

Санитарными правилами «Санитарно-эпидемиологические требования к санитарно-защитным зонам объектов, являющихся объектами воздействия на среду обитания и здоровье человека», утвержденным приказом Министра здравоохранения Республики Казахстан от 11 января 2023 года №ҚР ДСМ-2, мясоперерабатывающего предприятия (крупного и мелкого рогатого скота), мясокомбинаты и мясохладобойни, включая базы для предубойного содержания скота в пределах до трехсуточного запаса скотсырья СЗЗ устанавливается 1000 м.

Для объектов I класса опасности максимальное озеленение предусматривает не менее 40 % площади, с обязательной организацией полосы древесно-кустарниковых насаждений со стороны жилой застройки. При невозможности выполнения указанного удельного веса озеленения площади СЗЗ (при плотной застройке объектами, а также при расположении объекта на удалении от населенных пунктов, в пустынной и полупустынной местности), допускается озеленение свободных от застройки территорий и территории ближайших населенных пунктов, по согласованию с местными исполнительными органами, с обязательным обоснованием в проекте СЗЗ.

Предусмотрено озеленение санитарно-защитной зоны с обязательной организацией полосы древесно-кустарниковых насаждений со стороны жилой застройки на территории в количестве 2000 шт. саженцев деревьев ха-

рактрных для данной климатической зоны в первый год и в последующие годы по 500 шт. с организацией соответствующей инфраструктуры по уходу и охране за зелеными насаждениями в соответствии с подпунктами 2) и 6) пункта 6 раздела 1 приложения 4 к Кодексу и согласно пункта 50 параграфа 1 главы 2 санитарных правил «Санитарно-эпидемиологические требования к санитарно-защитным зонам объектов, являющихся объектами воздействия на среду обитания и здоровье человека» утверждены Приказом и.о. Министра здравоохранения РК от 11 января 2022 года.

Согласно Санитарным правилам «Санитарно-эпидемиологические требования к санитарно-защитным зонам объектов, являющихся объектами воздействия на среду обитания и здоровье человека», утвержденным приказом Министра здравоохранения Республики Казахстан от 11 января 2022 года №ҚР ДСМ-2, строительные работы не классифицируются, и санитарно-защитная зона для них не устанавливается.

1.1 Описание места осуществления намечаемой деятельности

Проектируемый объект расположен в Туркестанская область, Сайрамский район, Аксукентский с/о, село Аксу, 209 квартал, Алматы Термезы шоссе, №161. Территориально относится к Аксукентский с/о, село Аксу, а так же Манкентскому с/о, с. Манкент. От участка с южной стороны проходит дорога, с севера, с востока пустые незастроенные земли, с запада расположен АБК на расстоянии более 200 метров. С восточной стороны от мясокомбината на расстоянии 929 м расположен карантинный участок.

От мясокомбината на расстоянии 2,30 км с южной стороны расположено село Манкент, с юго-восточной стороны на расстоянии 4,05 км расположено село Карабулак, с юго-западной стороны на расстоянии 2,60 км расположено село Аксу, с северо-западной стороны на расстоянии 4,00 км расположено село Притрактовое.

От карантинной площадки для временного содержания скота на расстоянии 1,61 км с южной стороны расположено село Манкент, с юго-восточной стороны на расстоянии 5,27 км расположено село Карабулак, с юго-западной стороны на расстоянии 3,40 км расположено село Аксу, с северо-западной стороны на расстоянии 3,13 км расположено село Притрактовое.

Объект не входит в водоохранную зону и полосу поверхностных водных источников. На расстоянии 1 км поверхностные водные объекты отсутствуют. Река Аксу протекает с юго-западной стороны на расстоянии более 8 км.

Участок свободен от застроек и зеленых насаждений.

Зоны отдыха, особо охраняемые природные территории, территории музеев, памятников архитектуры, санаториев, домов отдыха в районе предприятия отсутствуют.

Координаты по которому будет проходить строительство:

№1 метка: Широта - 42°29'02.36"С, долгота - 69°51'58.06"В;

№2 метка: Широта - 42°28'47.88"С, долгота - 69°51'56.89"В;

№3 метка: Широта - 42°28'47.57"С, долгота - 69°52'01.58"В;

№4 метка: Широта - 42°24'03.27"С, долгота - 69°52'03.19"В.

Общая площадь участков составляет 39,33 га в отведенных границах по госакту.

Кадастровый номер земельного участка-1 №19:295:209:176 - 2,4400 га.

Кадастровый номер земельного участка-2, №19:295:209:177 - 4,8520 га.

Кадастровым номер земельного участка-3, 9:295:209:183 - 10.2818 га;

Кадастровым номер земельного участка-4, 19:295:183:1775 - 9.2389 га.

Кадастровым номер земельного участка-5, 19:295:183:921 - 9.36 га.

Кадастровым номер земельного участка-6, 19:295:183:1752 – 3,1589 га.

1. Категория земель: Земли населенных пунктов (городов, поселков и сельских населенных пунктов).

Целевое назначение земельного участка: для мясо комбината. Вид право на земельный участок: частная собственность. Сроки использования: постоянный.

2. Категория земель: Земли населенных пунктов (городов, поселков и сельских населенных пунктов). Целевое назначение земельного участка: для обслуживания зданий (строений и сооружений). Вид право на земельный участок: частная собственность. Сроки использования: постоянный.

3. Категория земель: Земли населенных пунктов (городов, поселков и сельских населенных пунктов). Целевое назначение земельного участка: для обслуживания зданий (строений и сооружений). Вид право на земельный участок: частная собственность. Сроки использования: постоянный.

4. Категория земель: Земли сельскохозяйственного назначения. Целевое назначение земельного участка: для ведения Крестинского хозяйства. Вид право на земельный участок: частная собственность. Сроки использования: 20л.

5. Категория земель: Земли сельскохозяйственного назначения. Целевое назначение земельного участка: для ведения Крестинского хозяйства. Вид право на земельный участок: частная собственность. Сроки использования: 26л.

6. Категория земель: Земли сельскохозяйственного назначения. Целевое назначение земельного участка: для ведения Крестинского хозяйства. Вид право на земельный участок: временное возмездное долгосрочное землепользование. Сроки использования: 21л.

Проектом предусмотрено строительство откормочной площадки на 10 000 голов КРС с карантинными площадками и с кормовым цехом рядом с существующим мясокомбинатом мощностью убойного цеха в 600 голов МРС и 500 голов КРС в рабочую смену в Сайрамском районе, Туркестанской области, ТОО «KAZ ECO MEAT».



Рисунок 1.1 – Ситуационная карта-схема района расположения объекта.

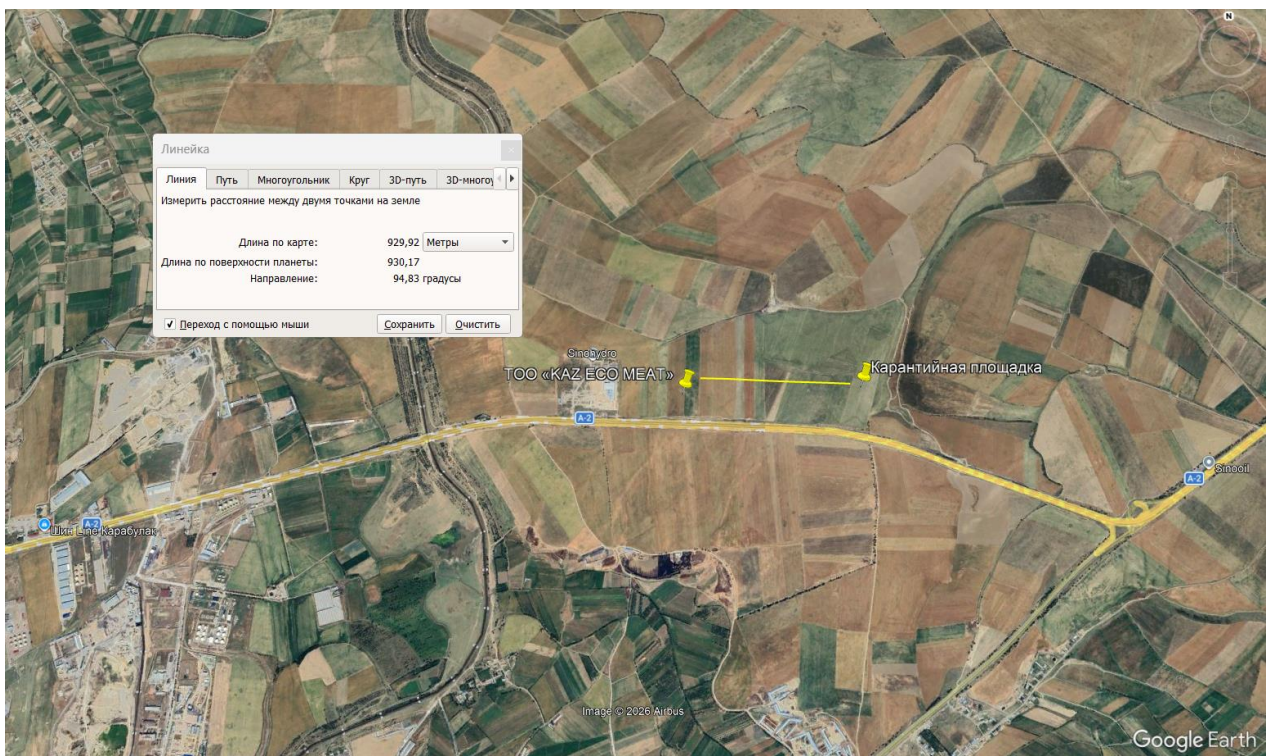


Рисунок 1.2 – Ситуационная карта-схема с указанием расстояния мясокомбината с фермой до карантинной площадки.



Рисунок 1.3 – Карта-схема с указанием расстояний до поселков от мясокомбината с откормочной площадкой



Рисунок 1.4 – Карта-схема с указанием расстояний до поселков от карантинной площадки

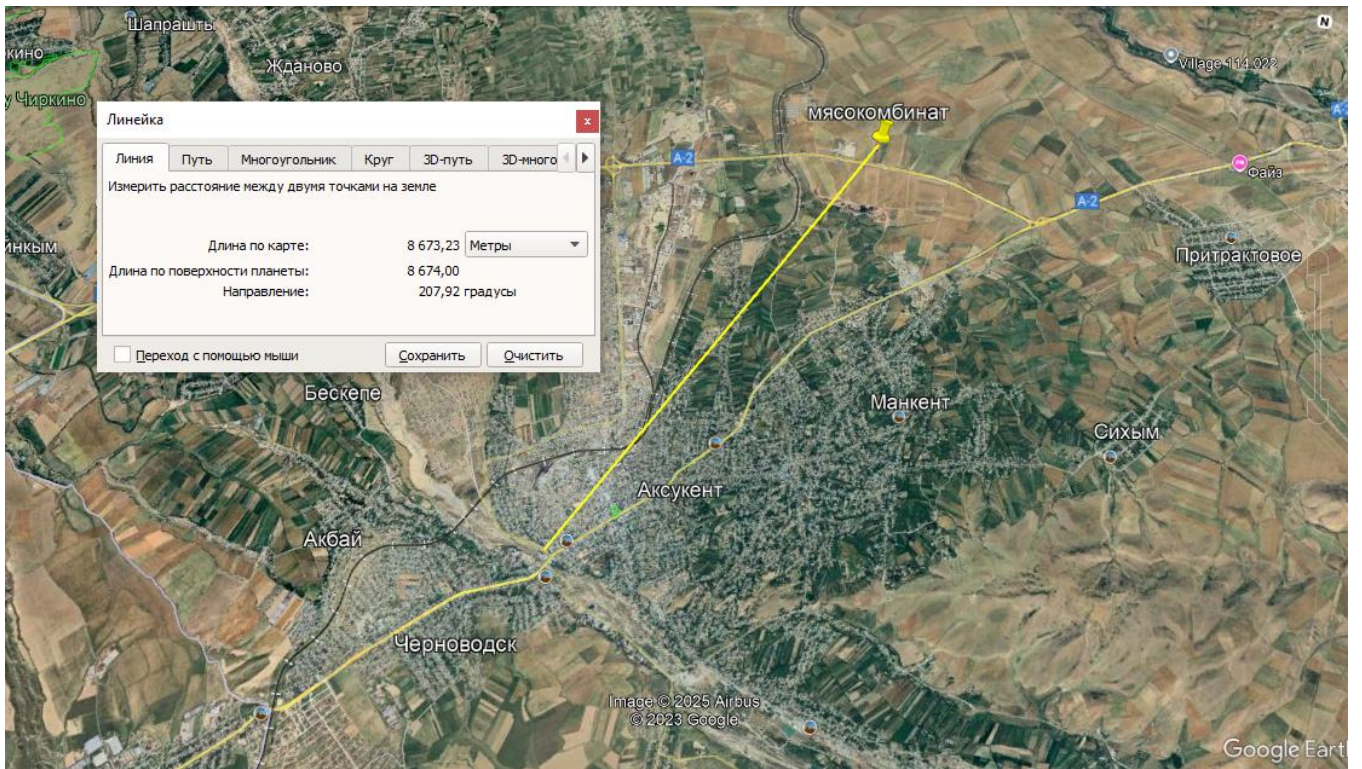


Рисунок 1.5 – На расстоянии более 8 км протекает река Аксу с юго-западной стороны

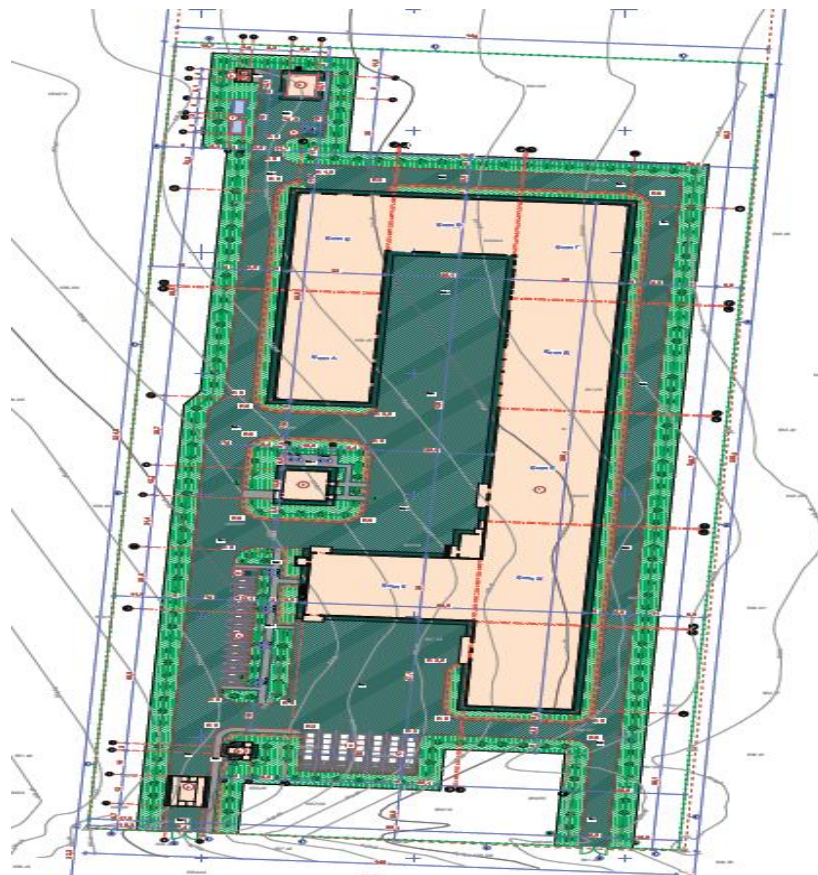


Рисунок 1.6 - Генплан.

1.2 Общие данные проектных решений

Существующая площадь территории имеют сложную форму. Общая площадь участков в отведенных границах по госакту-1,2,34,5,6 составляет (2,4400 га + 4,8520 га + 10.2818 га + 9.2389 га + 9.36 га + 3,1589 га) = 39,3316 га

Данном участке предусмотрено ПДП. Размещение выполнено с учетом утвержденного проекта детальной планировки. Размещение на участке выполнено с учетом требований инсоляции и пожарной безопасности.

Генплан застройки разработан с учетом сложившейся застройки, в соответствии с градостроительной ситуацией.

При размещении зданий и сооружений на участке учтены санитарные и противопожарные требования, а также требования к организации людских и транспортных потоков.

На территорию зданий предусмотрено два въезда и выезда со стороны улицы.

Для организованного сбора и вывоза мусора предусмотрена мусороконтейнерная площадка.

Вокруг зданий обеспечен беспрепятственный подъезд пожарных машин.

Вертикальная планировка

Рельеф площадки относительно ровный, с общим уклоном поверхности земли от северо-западного к юго-восточной части территории. Высотные отметки поверхности земли изменяются в пределах 559,35-556,00м. Вертикальная планировка решена с учетом сложившегося рельефа местности, методом нанесения красных проектных горизонталей сечением 0,1 м. Перепад высот по участку примерно ровный и составляет от 0,20 до 3,35 м. При проведении вертикальной планировки проектные отметки территории назначены исходя из условий высотной увязки с прилегающей территорией.

Высотная посадка зданий решена в полной увязке с высотным положением прилегающего рельефа и обеспечивающая проезды с допустимыми уклонами, а также возможность отвода атмосферных осадков от зданий и с территории. Вертикальная планировка решена в проектных отметках и горизонталях. Проектные горизонталы проведены через 0,20-2,10 м.

Для обеспечения поверхностного водоотвода от зданий и сооружений по их периметру предусмотрено устройство отмостки. Ширина отмостки для зданий принята 1,5м.

Условная отметка 0,000 принято уровень чистого пола 1 этажа, что соответствует абсолютной отметке (558,70) на местности.

Противопожарные мероприятия

Противопожарные расстояния между зданиями и сооружениями приняты согласно нормам.

Расстояние от края проезда до стен зданий принято 5,0-7,0 м.

Проезд предусмотрен пригодным для проезда пожарных машин с учетом их допустимой нагрузки на покрытие или грунт, шириной 6,5-10,0м. На

участке предусмотрены, также разворотные площадки, пригодные для маневров пожарной машины.

Подъезды к участку предусмотрены с проектируемых улиц.

Проезды и площадки

Покрытие проездов и тротуаров запроектировано асфальтобетонным. Обрамленное бортовым камнем с радиусами закругления не менее 3,0-5,0 м. Игровые площадки имеют специальные покрытие.

Дорожная сеть зданий обеспечивает удобные подходы и подъезды к зданиям и к зонам.

Проезд для машин имеется существующие а/бетонное покрытие, для пешеходного движения - из проектируемое тротуарной плитки. По краям покрытий применены бортовые камни.

Для обеспечения санитарно-гигиенических условий на территории зданий выполнены необходимые зоны с полным набором малых архитектурных форм.

Свободная от застройки территория озеленены путем рядовой и групповой посадки деревьев и кустарников лиственных пород, по периметру участка имеется посадка кустарника.

Расстояние между деревьями 4-5 м.

Мероприятия по доступности маломобильных групп населения

Мероприятия для доступности здания маломобильными группами населения разработаны в соответствии с требованиями СП РК 3.06-101-2012 «Проектирование зданий и сооружений с учетом доступности для маломобильных групп населения», СН РК 3.06-01-2011 «Доступность зданий и сооружений для маломобильных групп».

Ступени по всей территории жилых домов отсутствуют, что обеспечивает беспрепятственное перемещение по территории инвалидов и маломобильных групп населения. Уклоны не превышает: продольный - 8 %, поперечный - 1 %.

Проектом предусмотрено строительство современной откормочной площадки на 10000 голов КРС, полностью автоматизированный комплекс с открытыми и закрытыми помещениями, оснащённый современными техниками кормления, автоматическими поилками с подогревом, чесалками, а также автоматизированным кормовым цехом с силосными башнями для хранения корма, обеспечивающий высокий уровень комфорта животных, точный учет контроль откорма и максимальную производственную эффективность. Оснащенная системами вентиляции. Комплекс полностью соответствует ветеринарным требованиям: входной дисбарьер, ветеринарные пункты 2 шт, дополнительная карантинная площадка советующая санитарной зоной и станками для фиксации и контроля веса животных.

На территории откормочной площадки общей площадью 93500 м² по содержанию 10 000 голов КРС, имеются прямоугольные 4 бокса параметрами 2-е из них 55м*475м вместимостью в каждом по 3000 КРС, остальные 2 бокса с размерами 55м*375м вместимостью по 2000 голов КРС. На откормочной площадке имеются 3 бетонированные ямы вместимостью в каждой по 22000

тонн корма. Временное хранение навоза емкостью 300м² с дельнейшим вывозом на основную площадку навозохранилища объемом 1000м².

На территории имеется временное Карантинная площадка по содержанию КРС на 1500 голов КРС, площадью 27500м², состоящий из 2 прямоугольных боксов размерами 55м*250м вместимостью по 750 КРС. Временное содержание длится 45 календарных дней после чего переводятся в общее содержание на откормочную площадку.

Карантинное содержание используется для: Изоляции вновь поступивших животных до их включения в основное стадо, с целью исключения заноса инфекционных и паразитарных заболеваний; Проведения ветеринарного осмотра и диагностики, включая клинические наблюдения, лабораторные исследования и профилактические мероприятия;

Проведения профилактических обработок и вакцинации в соответствии с ветеринарными требованиями; Наблюдения за состоянием здоровья животных в течение установленного карантинного периода; Предупреждения массового заражения животных и минимизации биологических рисков для всего хозяйства; Обеспечения санитарно-эпидемиологической безопасности территории.

Кормовой цех площадью 2500м² с тремя силосными башнями общей вместимостью 4500 тонн корма. Кормовой цех полностью автоматизирован. Все виды кормов подаются на линию приготовления в соответствии с установленной рецептурой. Дозирование осуществляется механическим способом с применением весового и объемного оборудования. Подготовленные зерновые и масличные компоненты смешиваются между собой, после чего в смесь вводятся сочные и крупные корма. В результате формируется полноценная кормовая смесь (манокорм), обеспечивающая сбалансированное питание животных. Готовый манокорм транспортируется к местам содержания животных и раздается с помощью кормораздатчиков, обеспечивающих равномерное распределение корма.

На территории так же есть ангар для хранения грубых кормов площадью 4000 м². Административное здание площадью 700м² отопление которого осуществляется от существующей котельной убойного цеха.

Технологические решения существующих сооружений

Проект выполнен на основании:

- задания на проектирование утвержденное заказчиком;
- эскизного проекта;

В соответствии с требованиями государственных нормативов, действующих в РК:

- СП РК 3.02-108-2013 «Административные и бытовые здания»;
- Санитарных правил "Санитарно-эпидемиологические требования к объектам по производству пищевой продукции" приказ МЗ РК от 28.04.2021г. №36.

Контрольно-пропускной пункт - одноэтажное здание с размерами в осях 6,0х3,0м и предусмотрен для осуществления контроля в установленном по-

рядке за проходом людей и проездом транспортных средств на территорию объекта. Количество работников -2 человека по сменно. Режим работы 24 часа в сутки.

Прачечная - одноэтажное здание с размерами в осях 12,4x10,8м. Прачечная предназначена для стирки специальной одежды и последующей обработки работников предприятия. Количество работников -2 человека по сменно. Режим работы 8 часов с 9.00 до 18.00, 5 дней в неделю.

Мясокомбинат одно, - двух этажное здание сложной формы в плане с размерами в осях 208,72x78,7м. Здание состоит из 9 блоков разделенных между собой швами.

Блок А, Б - одноэтажные, предусмотренные как крытый загон для временного содержания крупно рогатого скота и овец. Размещение КРС и овец разделено ограждением.

Блок В - одноэтажный, предусмотрены склады и помещение для убоя овец.

Блок Г - одноэтажный, предусмотрен цех с установкой линии по убою овец. **Производительность 600 голов в сутки.** По линии убоя овец субпродукты поступают в отдельное помещение для последующей обработки. Продукты убоя, мясное сырье, после забеловки направляется в охлаждаемые камеры. Для конфискатов предусмотрена отдельная холодильная камера. Мясо при хранении группируют по категориям упитанности, назначению (реализация или промышленная переработка) и термическому состоянию (охлажденное, подмороженное, замороженное, размороженное). В процессе хранения регистрируют температуру и относительную влажность воздуха. За качественным состоянием хранящегося мяса в камерах мяса ведёт наблюдение ветеринарная служба. Мясо, которое по заключению ветеринарной службы не подлежит дальнейшему хранению, немедленно реализуют или передают на промышленную переработку. Охлажденное мясо с температурой в толще бедра 0...4 С хранят в подвешенном состоянии в холодильных камерах. Полутуши и туши мяса размещают на подвесных путях камер хранения с зазорами 20-30 мм. Длительность хранения подмороженного мяса не должна превышать 20 суток, в том числе: хранение после подмораживания на мясокомбинате - до 3 суток, транспортирование в вагоне или автомашине с машинным охлаждением - не более 7 суток в летний период и 10 суток в зимний период. Количество работников -20 человек в смену.

Блок Д - одноэтажный, предусмотрен цех переработки отходов в муку. Производительность мясокостной муки 10т в сутки, кровяной муки 5т в сутки. Предусмотрен склад для сырья. Размещено помещение для убоя КРС.

Количество работников -10 человек в смену.

Блок Е,Ж - двухэтажный, на первом этаже предусмотрен цех с установкой линии по убою КРС и камеры шоковой заморозки. **Производительность 500 голов в сутки.** По линии убоя КРС субпродукты поступают в отдельные помещения для последующей обработки. Предусмотрена холодильная камера для хранения субпродуктов. Продукты убоя, мясное сырье, после забеловки направляется в охлаждаемые камеры. Для конфискатов преду-

смотрена отдельная холодильная камера. Мясо при хранении группируют по категориям упитанности, назначению (реализация или промышленная переработка) и термическому состоянию (охлаждённое, подмороженное, замороженное, размороженное). В процессе хранения регистрируют температуру и относительную влажность воздуха. За качественным состоянием хранящегося мяса в камерах мяса ведёт наблюдение ветеринарная служба. Мясо, которое по заключению ветеринарной службы не подлежит дальнейшему хранению, немедленно реализуют или передают на промышленную переработку. Охлаждённое мясо с температурой в толще бедра 0...4 С хранят в подвешенном состоянии в холодильных камерах. Полутуши и туши мяса размещают на подвесных путях камер хранения с зазорами 20-30 мм. Длительность хранения подмороженного мяса не должна превышать 20 суток, в том числе: хранение после подмораживания на мясокомбинате - до 3 суток, транспортирование в вагоне или автомашине с машинным охлаждением - не более 7 суток в летний период и 10 суток в зимний период.

На 2 этаже предусмотрены административно-бытовые помещения, кабинет врача с процедурной, столовая, лаборатория. **Количество работников на линии убоя КРС -35 человек** в смену, администрация и сотрудники -26 человек, лаборанты -4 человека; сотрудники столовой - 4 человека, мед персонал -2 человека, младший технический персонал -17 человек.

Блок И- одноэтажное с расположением холодильных камер - 5 штук и склад. С холодильных камер мясо транспортируется для дальнейшего производства.

Блок К - двухэтажное, предусмотрен цех обвалки и жиловки КРС, холодильные камеры. Производительность обвалки 20т в сутки.

Количество работников на линии обвалки и жиловки КРС -24 человека в смену.

Общее описание:

Оборудование, инвентарь, спецодежда и спецобувь маркируются и закрепляются за производственными зданиями (помещениями). Перемещать для использования указанные предметы из производственных зданий (помещений) без обеззараживания не допускается.

Бытовые помещения для работников, не участвующих в процессе производства продуктов убоя и мясной продукции, предусматриваются отдельно от бытовых помещений, предназначенных для работников, непосредственно участвующих в технологическом процессе производства продуктов убоя и мясной продукции. Для каждого цеха по убою предусмотрены свои санпропускники с раздевалкой и душевыми.

Холодильные камеры для охлажденного мяса (туши, полутуши, четвертины) оснащаются оборудованием, обеспечивающим его хранение в подвешенном состоянии, изготовленное из материалов, предназначенных для контакта с пищевой продукцией.

Склады, холодильные камеры конструируются и оборудуются стеллажами и (или) поддонами, исключающими возможность соприкосновения

хранящейся продукции с полом, стенами, потолком и охлаждающими приборами.

Процессы хранения, перевозки и реализации продуктов убоя и мясной продукции обеспечиваются в соответствии с требованиями технических регламентов ТР ТС 034/2013 и ТР ТС 021/2011.

На объектах предусматривается помещение (место) для мойки и дезинфекции грузовых тележек, инвентаря и многооборотной упаковки (тары).

При перевозке парное или охлажденное мясо в тушах (полутушах, четвертинах) транспортируется в вертикальном подвешенном состоянии, исключающем их соприкосновение, с применением оборудования, изготовленного из материалов, предназначенных для контакта с пищевой продукцией. Туши, полутуши и четвертины в замороженном состоянии допускается перевозить в штабелированном виде, исключающем загрязнение поверхности туш.

Архитектурно-строительная часть.

Архитектурно-планировочные решение приняты исходя из условия компактности и комфортности при эксплуатации.

Здание состоит из 9-ти блоков.

Блок №А, Б - одноэтажные, предусмотренные как крытый загон для временного содержания крупно рогатого скота и овец. Размещение КРС и овец разделено ограждением;

Блок №В - одноэтажный, предусмотрены склады и помещение для убоя овец.;

Блок №Г - одноэтажный, предусмотрен цех с установкой линии по убою овец. *Производительность 600 голов в сутки;*

Блок №Д - одноэтажный, предусмотрен цех переработки отходов в муку. Производительность мясокостной муки 10т в сутки, кровяной муки 5т в сутки. Предусмотрен склад для сырья. Размещено помещение для убоя КРС;

Блок №Е. Ж - двухэтажный, на первом этаже предусмотрен цех с установкой линии по убою КРС и камеры шоковой заморозки. *Производительность 500 голов в сутки;*

Блок №И - одноэтажное с расположением холодильных камер - 5 штук и склад. С холодильных камер мясо транспортируется для дальнейшего производства;

Блок №К - двухэтажное, на первом этаже предусмотрен цех обвалки и жиловки КРС, холодильные камеры. Производительность обвалки 20т в сутки;

Технико-экономические показатели объемно-планировочных решений основных зданий

Поз.	Наименование	Площадь Застройки м2	Этанжность
1	Блок А,Б	1889.22	1
2	БлокВ	619.90	1
3	Блок Г	914,4	1

4	Блок Д	1077,7	1
5	Блок Е, Ж	2158.11	2
6	Блок И	840.15	1
7	Блок К	986.21	2
8	Всего:	8485,69	

Блок А, Б

Здание блок №А - прямоугольной формы в плане с размерами в осях 45,0х22,6 м, одноэтажное, высотой этажа 6,1м.

Здание блок №Б - прямоугольной формы в плане с размерами в осях 40,0х22,6 м, одноэтажное, высотой этажа 6,1м.

Здание «Блок Б» примыкает к «Блоку А и к «Блоку В»».

Уровень ответственности здания – II.

Степень огнестойкости II.

Степень долговечности ограждающих конструкций II.

Блок В

Здание блок №В - прямоугольной формы в плане с размерами в осях 29,5х22,6 м,

одноэтажное, высотой 1-го этажа 6,1м.

Здание «Блок В» примыкает к «Блоку Б» и к «Блоку Г».

Уровень ответственности здания – II.

Степень огнестойкости II.

Блок Г

Здание блок №Г - прямоугольной формы в плане с размерами в осях 40,0х25,6 м,

одноэтажное, высотой этажа 4,1м.

Здание «Блок Г» примыкает к «Блоку В» и к «Блоку Д».

Уровень ответственности здания – II.

Степень огнестойкости II.

Блок Д

Здание блок №Д - прямоугольной формы в плане с размерами в осях 45,0х25,6 м,

одноэтажное, высотой этажей 11,0 и 6,0 так же 4,1м.

Здание «Блок Д» примыкает к «Блоку Г» и к «Блоку Е».

Уровень ответственности здания – II.

Степень огнестойкости II.

Блок Е

Здание блок №Е - прямоугольной формы в плане с размерами в осях 46,16х25,6 м,

двухэтажное, высотой первого этажа 4,3м и второго этажа 3,0м.

Здание «Блок Е» примыкает к «Блоку Д» и к «Блоку Ж».

Уровень ответственности здания – II.

Степень огнестойкости II.

Блок Ж

Здание блок №Ж - прямоугольной формы в плане с размерами в осях 40,96x25,6 м,

двухэтажное, высотой первого этажа 4,3м и второго этажа 3,0м.

Здание «Блок Ж» примыкает к «Блоку Д» и к «Блоку И» и к «Блоку К».

Уровень ответственности здания – II.

Степень огнестойкости II.

Блок И

Здание блок №И - прямоугольной формы в плане с размерами в осях 34,6x25,6 м,

одноэтажное, высотой этажа 5,7м.

Здание «Блок И» не примыкает к другим зданиям.

Уровень ответственности здания – II.

Степень огнестойкости II.

Блок К

Здание блок №К - прямоугольной формы в плане с размерами в осях 40,0x25,6 м,

двухэтажное, высотой первого этажа 4,3м и второго этажа 4,1м.

Здание «Блок К» не примыкает к другим зданиям.

Уровень ответственности здания – II.

Степень огнестойкости II.

Обеспечения доступности маломобильных групп населения

Для доступности маломобильных групп населения на входах в здание пандусы не требуются.

Теплоснабжение здания предусмотрено от автономной котельной, работающей на газе. В котельной предусмотрены 2 котла (2-рабочий с мощностью 174 кВт. каждый). Расчетная зимняя температура наружного воздуха наиболее холодной пятидневки -17°C. В данном проекте принята двухтрубная система отопления с горизонтальной разводкой и с нижним подключением к отопительным приборам.

Принятые отопительные приборы алюминиевые секционные с межосевым расстоянием 500мм BLITZ 500/100. Трубопроводы системы отопления полипропиленовые армированные стекловолокном. На радиаторах установлены проходные шаровые краны и воздухопускные краны Маевского. Трубопроводы стояков системы отопления выполнены из полипропиленовых труб.

Продолжительность строительства 12 мес., в том числе подготовительный период 1 мес. (2026-2027гг.) Начало строительства с марта месяца 2026г по февраль месяц 2027 г. Период эксплуатации с 2027г по 2035г.

Выполненный в составе раздела выполнен анализ покомпонентного и интегрального воздействия на окружающую среду позволяет сделать вывод о том, что намечаемая деятельность при условии соблюдения технических решений не оказывает значимого негативного воздействия на окружающую среду. В то же время, оказывается умеренное положительное воздействие на социально-экономическую сферу.

Таблица 1 - Общие сведения о предприятии

Наименование производственного объекта	Месторасположение по коду КАТО	Месторасположение, координаты	Бизнес идентификационный номер (далее - ИИН)	Вид деятельности по общему классификатору видов экономической деятельности (далее - ОКЭД)	Краткая характеристика производственного процесса	Реквизиты	Категория и проектная мощность предприятия
1	2	3	4	5	6	7	8
ТОО «KAZ ECO MEAT»	515230100	Туркестанская область	БИН 230940031049	52104	Строительство откормочной площадки на 10 000 голов КРС с карантинными площадками и с кормовым цехом рядом с существующим мясокомбинатом мощностью убойного цеха в 600 голов МРС и 500 голов КРС в рабочую смену. Мощность цеха (пропускная способность) составляет 500 голов К.Р.С и 600 голов М.Р.С в рабочую смену или 69 тонн продукции в рабочую смену.	160812, Туркестанская область, Сайрамский район, с/о Манкент, село Манкент, ул. Алма ата, дом 6	Проектируемый мясокомбинат отнесен к I категории в соответствии с пп. 5.11 п. 5 раздела 1 приложения 2 к Экологическому кодексу РК от 02.01.2021 г. №400-VI.

					Соответственно в год, за вычетом выходных дней и праздников (250 раб. дней), мощность цеха составляет 69 тонн в сутки или 17 250 тонн/год продукции.		
--	--	--	--	--	--	--	--

2. ИНФОРМАЦИЯ ПО ОТХОДАМ ПРОИЗВОДСТВА И ПОТРЕБЛЕНИЯ

В таблице 2 приведена информация по отходам производства и потребления. Контроль за обращением с отходами заключается в регулярных проверках:

- своевременном вывозе отходов;
- соблюдения установленных проектом процедур накопления, временного хранения и периодичности вывоза отходов.

Периодичность проверок устанавливается планом-графиком внутренних проверок и процедур устранения нарушений экологического законодательства.

Таблица 2 - Информация по отходам производства и потребления

№ п/п	Вид отхода	Код отхода в соответствии с классификатором отходов	Лимит накопления отходов, тонн	Управление отходами
1	2	3		4
Стадия эксплуатации				
1	Твердые бытовые отходы	20 03 01, смешанные коммунальные отходы	15	<ul style="list-style-type: none"> •Накопление производится в спец.контейнеры. •Транспортировка - с территории автотранспортом. •Удаление - специализированные сторонние организации.
2	Отходы животного происхождения (животные ткани)	02 01 02, Отходы животного происхождения (животные ткани)	12250	<ul style="list-style-type: none"> •Накопление производится в контейнеры для мусора. •Транспортировка - в контейнеры вручную, с территории автотранспортом. •Удаление - планируется вывоз на полигон отходов
3	Навоз (фекалии животных, моча и навоз)	02 01 06, фекалии животных, моча, и навоз (включая использованную солому), жидкие стоки, собранные отдельно и обработанные за пределами места эксплуатации	73000	<ul style="list-style-type: none"> •Накопление производится в навозохранилище. •Транспортировка с территории автотранспортом. •Удаление - планируется вывоз на полигон отходов

3. ОБЩИЕ СВЕДЕНИЯ ОБ ИСТОЧНИКАХ ВЫБРОСОВ. МОНИТОРИНГ АТМОСФЕРНОГО ВОЗДУХА

3.1. Общие сведения об источниках выбросов

-Ист. выделения №0001 01-Труба от котла, Вид топлива природный газ, Расход топлива 1836,120 тыс.м3/год.

-Ист. выделения №0002 02-Труба от котла, Вид топлива природный газ, Расход топлива 638,352 тыс.м3/год.

-Ист. выделения N 0003 01, Вент.тр. холодильной камеры, Время работы оборудования, 8760 ч/год.

-Ист. выделения №0004 01-Труба от котла, Вид топлива природный газ, Расход топлива 205,2 тыс.м3/год.

-Ист. выделения №0004 02-Труба от котла, Вид топлива природный газ, Расход топлива 205,2 тыс.м3/год.

-Ист. выделения №0005 01-Труба от котла, Вид топлива природный газ, Расход топлива 35 тыс.м3/год.

-Ист. выделения №6001 01 Предубойное содержание животных (КРС)

-Ист. выделения №6001 02 Предубойное содержание животных (МРС)

-Ист. выделения №6002 01, Навозохранилище

-Ист. выделения №6003 01, Содержание животных (КРС), карантинная

-Ист. выделения №6003 02, Содержание животных (МРС), карантинная

-Ист. выделения №6004 01, Автостоянка

-Ист. выделения №6005 Здание на 10000 голов КРС и МРС в теплый период года.

-Ист. выделения N 6006 01, Навозохранилище.

Мощность цеха (пропускная способность) составляет 500 голов К.Р.С и 600 голов М.Р.С в рабочую смену. Следовательно, в сутки общим живым весом 118 т крупного и мелкого рогатого скота подлежат убою.

Соответственно в год, за вычетом выходных дней и праздников (250 раб. дней), мощность цеха составляет 69 тонн в сутки или 17 250 тонн/год продукции. Всего проектом предусмотрено 5-организованных, 6- неорганизованных источников выбросов ЗВ.

Общая масса выбросов на период эксплуатации в целом по площадке ВСЕГО 7.45445408 г/с, 188.510578264 т/год.

Из них на период эксплуатации будут выделяться такие загрязняющие вещества с классами опасностей как: Азота (IV) диоксид (Азота диоксид)- 2 кл.опасности, Азот (II) оксид (Азота оксид)- 3 кл.опасности, Сера диоксид)- 3 кл.опасности, Сероводород (Дигидросульфид)- 2 кл.опасности, Углерод оксид-4 кл.опасности, Метан-0 кл.опасности, Метанол-3 кл.опасности, Гидроксibenзол-2 кл.опасности, Этилформиат-0 кл.опасности, Пропаналь-3 кл.опасности, Гексановая кислота-3 кл.опасности, Диметилсульфид-4 кл.опасности, Метантиол-4 кл.опасности, Метиламин-2 кл.опасности, Пыль меховая-0 кл.опасности.

В таблице 3 приведены общие сведения об источниках выбросов предприятия

Таблица 3 – Общие сведения об источниках выбросов на период эксплуатации

№	Наименование показателей	Всего
1	Количество стационарных источников выбросов, всего ед. из них:	11
2	Организованных, из них:	5
	Организованных, оборудованных очистными сооружениями, из них:	0
1)	Количество источников с автоматизированной системой мониторинга	0
2)	Количество источников, на которых мониторинг осуществляется инструментальными замерами	0
3)	Количество источников, на которых мониторинг осуществляется расчетным методом	0
	Организованных, не оборудованных очистными сооружениями, из них:	5
4)	Количество источников с автоматизированной системой мониторинга	0
5)	Количество источников, на которых мониторинг осуществляется инструментальными замерами	0
6)	Количество источников, на которых мониторинг осуществляется расчетным методом	5
3	Количество неорганизованных источников, на которых мониторинг осуществляется расчетным методом	6

На предприятии установлен следующий режим мониторинга:

- периодический - 1 раз в квартал: для проверки фактического уровня выбросов на источниках и на границе СЗЗ при обычных условиях.

Контроль осуществляется по загрязняющим веществам, выбрасываемых вышеуказанными источниками.

Методики проведения контроля:

0003 - Расчетным методом по той методике, согласно которой эти выбросы были определены, с контролем основных параметров, входящих в расчетные формулы.

0001-2 - Инструментальным методом, согласно Перечню методик, действующему на момент проведения мероприятий по контролю.

Структура и периодичность отчета проводится в соответствии с Правилами разработки программы производственного экологического контроля объектов I и II категорий, ведения внутреннего учета, формирования и предоставления периодических отчетов по результатам производственного экологического контроля, утвержденных приказом Министра экологии, геологии и природных ресурсов Республики Казахстан от 14 июля 2021 года № 250.

Специалисты отдела охраны окружающей среды:

- ведут ежедневный внутренний учет, формируют и представляют отчеты по результатам мониторинга в уполномоченный орган в области охраны

окружающей среды ежеквартально до 1 числа второго месяца, следующего за отчетным кварталом;

- оперативно сообщают в уполномоченный орган в области охраны окружающей среды о фактах несоблюдения экологических нормативов;

- представляют необходимую информацию по мониторингу по запросу уполномоченного органа в области охраны окружающей среды;

- систематически оценивает результаты мониторинга и принимает необходимые меры по устранению выявленных нарушений законодательства в области охраны окружающей среды;

- проводят расчета платежей за нормативное и сверхнормативное загрязнение.

Производственный мониторинг окружающей среды будет проводиться аккредитованной лабораторией.

Определение концентраций загрязняющих веществ будет осуществляться по утвержденным методикам на оборудовании, внесенном в Госреестр РК.

Механизмы обеспечения качества инструментальных измерений будут достигаться следующим образом:

- Методики выполнения измерений будут аттестованы;
- Средства измерений будут иметь сертификаты, свидетельствующие о внесении их в реестр РК;
- Оборудование будет иметь свидетельство о поверке;
- Персонал лаборатории будет иметь соответствующие квалификации;
- В лаборатории будет проводиться внутренний контроль точности измерений.

Периодичность контроля выбросов вредных веществ на источниках загрязнения должна соответствовать Плану-графику контроля. План-график контроля представлен ниже.

Нормативы допустимых выбросов загрязняющих веществ в атмосферу в целом по предприятию, по каждому веществу, приведены в проекте нормативов допустимых выбросов (НДВ) загрязняющих веществ в атмосферу для данного предприятия.

Наблюдения за состоянием атмосферного воздуха на территории предприятия будут проведены по контрольным точкам, расположенных в пределах производственных участков и санитарно-защитной зоны.

Значения полученных результатов замеров на границе СЗЗ будут сравниваться с максимально разовыми предельно допустимыми концентрациями (ПДКм.р.) или ориентировочными безопасными уровнями воздействия загрязняющих веществ (ОБУВ) для населенных мест, с ПДКм.р. рабочей зоны.

4. СВЕДЕНИЯ ОБ ИСТОЧНИКАХ ВЫБРОСОВ ЗАГРЯЗНЯЮЩИХ ВЕЩЕСТВ, НА КОТОРЫХ МОНИТОРИНГ ОСУЩЕСТВЛЯЕТСЯ ИНСТРУМЕНТАЛЬНЫМИ ИЗМЕРЕНИЯМИ

Производственный мониторинг эмиссий в окружающую среду и мониторинг воздействия, в соответствии со ст. 186 ЭК РК, будут проводиться лабораториями, аккредитованными в порядке, установленном законодательством Республики Казахстан об аккредитации в области оценки соответствия.

Все технические средства, применяемые для измерения физических параметров, должны быть аттестованы, внесены в Государственный реестр средств измерений и иметь методическое обеспечение.

В соответствии с СТ РК 1517-2006 «Метод определения и расчета количества выброса загрязняющих веществ» (п.5.23) при стабильном выбросе количество замеров на источнике по каждому загрязняющему веществу должно быть не менее трех. Количество выброса определяют по среднему арифметическому значению результатов измерений.

Независимо от применяемых методов контроля выбросов при проведении замеров должны выполняться общие требования к размещению точек контроля, требования охраны труда, а также требования к проведению работ в соответствии с Методическими указаниями «Организация и порядок проведения государственного аналитического контроля источников загрязнения атмосферы» № 183-п, 2011г.

Точки отбора проб, контролируемые вещества и периодичность измерений приведены в плане-графике контроля на предприятии за соблюдением НДС на контрольных точках (прилагается).

На всех точках одновременно с отбором проб воздуха измеряются метеорологические характеристики (атмосферное давление, температура, скорость и направление ветра). В таблице 4 представлены сведения об источниках выбросов загрязняющих веществ, на которых мониторинг осуществляется инструментальными измерениями.

Таблица 4. Сведения об источниках выбросов загрязняющих веществ, на которых мониторинг осуществляется инструментальными измерениями

Наименование площадки	Проектная мощность производства	Источники выброса		местоположение (географические координаты)	Наименование загрязняющих веществ согласно проекта	Периодичность инструментальных замеров
		наименование	номер			
1	2	3	4	5	6	7
-	-	-	-	-	-	-

5. СВЕДЕНИЯ ОБ ИСТОЧНИКАХ ВЫБРОСОВ ЗАГРЯЗНЯЮЩИХ ВЕЩЕСТВ, НА КОТОРЫХ МОНИТОРИНГ ОСУЩЕСТВЛЯЕТСЯ РАСЧЕТНЫМ МЕТОДОМ

Расчетный метод основан на определении объемов выбросов загрязняющих веществ по фактическому расходу материалов (исходного сырья и топлива) и времени работы технологического оборудования. Метод применяют при невозможности или экономической нецелесообразности прямых измерений. Расчет производится по действующим в РК методикам расчета выбросов, аналогично использованным в проекте нормативов эмиссий.

Таблица 5. Сведения об источниках выбросов загрязняющих веществ, на которых мониторинг осуществляется расчетным методом

Наименование площадки	Источник выброса		Местоположение (географические координаты)	Наименование загрязняющих веществ	Вид потребляемого сырья/материала (название)
	наименование	номер			
1	2	3	4	5	6
Животноводческий комплекс	Орг. источник Труба от котла	0001	42°29'02.36"С, 69°51'58.06"В	Азота (IV) диоксид Азот (II) оксид Сера диоксид Углерод оксид	Газ природный
	Орг. источник Труба от котла	0002	42°29'02.36"С, 69°51'58.06"В	Азота (IV) диоксид Азот (II) оксид Сера диоксид Углерод оксид	Газ природный
	Орг. источник Вент.тр. холодильной камеры	0003	42°29'02.36"С, 69°51'58.06"В	Аммиак (32)	Холод,камера
	Орг. источник Труба от котла	0004	42°29'02.36"С, 69°51'58.06"В	Азота (IV) диоксид Азот (II) оксид Сера диоксид Углерод оксид	Газ природный
	Орг. источник Труба от котла	0005	42°29'02.36"С, 69°51'58.06"В	Азота (IV) диоксид Азот (II) оксид Сера диоксид Углерод оксид	Газ природный
	Предубойное содержание животных КРС и МРС	6001	42°29'02.36"С, 69°51'58.06"В	Аммиак (32) Сероводород (Дигидросульфид) (528) Метан (734*) Метанол (343) Фенол, (1071) Этилформиат,	Содержание скота

				(1246) Пропиональдегид, (1314) Гексановая кислота (136) Диметилсульфид (227) Метантиол (1715) Метиламин (346) Пыль меховая (2920)	
	Навозохранилище	6002	42°29'02.36"С, 69°51'58.06"В	Аммиак (32), Сероводород (Дигидросульфид) (518)	навоз
	Содержание животных (КРС и МРС), карантинная	6003	42°29'02.36"С, 69°51'58.06"В	Аммиак (32) Сероводород (Дигидросульфид) (528) Метан (734*) Метанол (343) Фенол, (1071) Этилформиат, (1246) Пропиональдегид, (1314) Гексановая кислота (136) Диметилсульфид (227) Метантиол (1715) Метиламин (346) Пыль меховая (2920)	Содержание скота
	Автостоянка	6004	42°29'02.36"С, 69°51'58.06"В	Углерод оксид (Окись углерода, Угарный газ) (584), Бензин (нефтяной, малосернистый) /в пересчете на углерод/ (60), Азота (IV) диоксид (Азота диоксид) (4), Сера диоксид (Ангидрид сернистый, Сернистый газ, Сера (IV) оксид) (516), Азот (II) оксид (Азота оксид) (6)	Техника
	Здание на 10000 голов КРС и МРС в теплый период года.	6005	42°29'02.36"С, 69°51'58.06"В	Аммиак (32) Сероводород (Дигидросульфид)	Содержание скота

				(528) Метан (734*) Метанол (343) Фенол, (1071) Этилформиат, (1246) Пропиональдегид, (1314) Гексановая кис- лота (136) Диметилсульфид (227) Метантиол (1715) Метиламин (346) Пыль меховая (2920)	
	Навозохранилище	6006	42°29'02.36"С, 69°51'58.06"В	Аммиак (32), Сероводород (Ди- гидросульфид) (518)	Навоз

6. ГАЗОВЫЙ МОНИТОРИНГ

В собственности предприятия нет полигона твердо-бытовых отходов нет. В связи с этим данная таблица не заполняется.

Таблица 6. Сведения о газовом мониторинге

Наименование полигона	Координаты полигона	Номера контрольных точек	Место размещения точек (географические координаты)	Периодичность наблюдений	Наблюдаемые параметры
1	2	3	4	5	6
-	-	-	-	-	-

7. СВЕДЕНИЯ ПО СБРОСУ СТОЧНЫХ ВОД

Источником водоснабжения предприятия для хозяйственных, производственных и противопожарных нужд являются привозная вода.

Сброс хозяйственно-бытовых сточных вод предусмотрен в изолированный выгреб с последующим вывозом специализированной организацией по договору.

8. ПЛАН-ГРАФИК НАБЛЮДЕНИЙ ЗА СОСТОЯНИЕМ АТМОСФЕРНОГО ВОЗДУХА

Расчеты рассеивания загрязняющих веществ выполнены программным комплексом «Эра» версии 3.0 фирмы НПП «Логос-Плюс», г. Новосибирск.

Результаты расчета приземных концентраций загрязняющих веществ в форме изолиний и карт рассеивания, уровней шума и риска здоровью населения представлены в расчетной части проекта.

Концентрация в 1 ПДК ни по одному из загрязняющих веществ и групп суммации не обнаружена.

В границах санитарно-защитной зоны предприятия не размещены:

- 1) вновь строящиеся жилые застройки, включая отдельные жилые дома;
- 2) ландшафтно-рекреационные зоны, зоны отдыха, территории курортов, санаториев и домов отдыха;
- 3) вновь создаваемые и организующиеся территории садоводческих товариществ, коллективных или индивидуальных дачных и садово-огородных участков;
- 4) спортивные сооружения, детские площадки, образовательные и детские организации, лечебно-профилактические и оздоровительные организации общего пользования. В связи этим, данные по режиму использования территории СЗЗ предприятия не представлены.

В связи с тем, максимальные концентрации вредных веществ на границе СЗЗ и в пределах области воздействия, а также на границе жилой застройки не превышают 1 ПДК, дополнительные мероприятия по защите населения от воздействия выбросов вредных химических примесей в атмосферный воздух не требуются.

На основании изложенного, в проекте определены нормативы допустимых выбросов без дополнительных технических мероприятий, которые разрабатываются с целью достижения нормативов ПДВ и снижения выбросов загрязняющих веществ.

Размер санитарно-защитной зоны для предприятия составляет 1000 м, что соответствует 2 классу опасности.

Наблюдения за состоянием атмосферного воздуха будут проведены по контрольным точкам, расположенным в пределах области воздействия.

Значения полученных результатов замеров будут сравниваться с максимально разовыми предельно допустимыми концентрациями (ПДКм.р.) или ориентировочными безопасными уровнями воздействия загрязняющих веществ (ОБУВ) для населенных мест, с ПДКм.р. рабочей зоны.

Таблица 8. План-график наблюдений за состоянием атмосферного воздуха

ЭРА v3.0

Таблица 3.10

П л а н - г р а ф и к
контроля на объекте за соблюдением нормативов допустимых выбросов на источниках выбросов
на существующее положение

Сайрамский район, Строительство животноводческого комплекса

N источника	Производство, цех, участок.	Контролируемое вещество	Периодичность контроля	Норматив допустимых выбросов		Кем осуществляется контроль	Методика проведения контроля	
				г/с	мг/м3			
1	2	3	5	6	7	8	9	
0001	Загон содержания скота	Азота (IV) диоксид (Азота диоксид) (4) Азот (II) оксид (Азота оксид) (6) Сера диоксид (Ангидрид сернистый, Сернистый газ, Сера (IV) оксид) (516) Углерод оксид (Окись углерода, Угарный газ) (584) Пыль неорганическая, содержащая двуокись кремния в %: 70-20 (шамот, цемент, пыль цементного производства - глина, глинистый сланец, доменный шлак, песок, клинкер, зола, кремнезем, зола углей казахстанских месторождений) (494)	1 раз/ квартал	0.000462	5.58685012	Аккредитованная лаборатория	0002	
6001	Котельная	Аммиак (32) Сероводород (Дигидросульфид) (518) Метан (727*) Метанол (Метиловый спирт) (338) Гидроксibenзол (155) Этилформиат (Муравьиной кислоты этиловый эфир) (1486*)	1 раз/ квартал	0.004352	0.000075 0.00383 0.01251 0.0245	0.90695619 46.3152294 151.280292 296.272355	Аккредитованная лаборатория	0001

	Пропаналь (Пропионовый альдегид, Метилуксусный альдегид) (465)	0.000085		
	Гексановая кислота (Капроновая кислота) (137)	0.000119		

ЭРА v3.0

Таблица 3.10

П л а н - г р а ф и к
контроля на объекте за соблюдением нормативов допустимых выбросов на источниках выбросов
на существующее положение

Сайрамский район, Строительство животноводческого комплекса

1	2	3	5	6	7	8	9
6002	Котельная	Диметилсульфид (227)	1 раз/ кварт	0.000289		Аккредитованная лаборатория	0001
		Метантиол (Метилмеркаптан) (339)		0.00000306			
		Метиламин (Монометиламин) (341)		0.0000561			
		Пыль меховая (шерстяная, пуховая) (1050*)		0.00272			
		Аммиак (32)		0.004352			
		Сероводород (Дигидросульфид) (518)		0.0000714			
		Метан (727*)		0.01989			
		Метанол (Метиловый спирт) (338)		0.000197			
		Гидроксibenзол (155)		0.0000204			
		Этилформиат (Муравьиной кислоты этиловый эфир) (1486*)		0.002652			
		Пропаналь (Пропионовый альдегид, Метилуксусный альдегид) (465)		0.000085			
		Гексановая кислота (Капроновая кислота) (137)		0.000119			
		Диметилсульфид (227)		0.000289			
		Метантиол (Метилмеркаптан) (339)		0.00000306			
		Метиламин (Монометиламин) (341)		0.0000561			
		Пыль меховая (шерстяная, пуховая) (1050*)		0.00272			

ПРИМЕЧАНИЕ:

Методики проведения контроля:

0001 - Расчетным методом по той методике, согласно которой эти выбросы были определены, с контролем основных параметров, входящих в расчетные формулы.

0002 - Инструментальным методом, согласно Перечню методик, действующему на момент проведения мероприятий по контролю.

9. ГРАФИК МОНИТОРИНГА ВОЗДЕЙСТВИЯ НА ВОДНЫЕ ОБЪЕКТЫ

Предприятием не осуществляется эксплуатация подземных вод на территории или эксплуатация поверхностных водных ресурсов. В этом направлении мониторинг не предусматривается.

Таблица 9. График мониторинга воздействия на водном объекте

№	Контрольный створ	Наименование контролируемых показателей	Предельно-допустимая концентрация, миллиграмм на кубический дециметр (мг/дм ³)	Периодичность	Метод анализа
1	2	3	4	5	6
-	-	-	-	-	-

10. МОНИТОРИНГ УРОВНЯ ЗАГРЯЗНЕНИЯ ПОЧВ

При невыполнении экологических требований, нарушении регламента движения автотранспорта и строительной техники возможно развитие дорожной дигрессии. Потенциальным источником загрязнения почв являются газопылевые эмиссии от автотранспорта и строительной техники, утечки и разливы ГСМ в местах их хранения.

Мониторинг почв осуществляются путем отбора проб на пробных площадках. Пробная площадка представляет собой условно выбранную площадку (ключевой участок) прямоугольной или квадратной формы, расположенную в типичном месте характеризуемого участка территории. Наблюдательная площадка привязывается в системе координат по центру.

Процедура отбора проб почв на пробной площадке регламентируется целевым назначением и видом химического анализа.

С целью получения репрезентативной пробы по углам и диагонали (методом конверта), площадки осуществляется отбор точечных проб почв с необходимой глубины. Путем объединения и тщательного смешивания точечных проб одного горизонта (слоя) составляется средняя объединенная проба массой около 1 кг. Минимальное количество точечных проб для составления объединенной пробы - пять. Объем точечных проб должен быть одинаковым.

Отбор проб для определения поверхностного загрязнения нефтепродуктами, тяжелыми металлами и для бактериологического анализа производится с глубин 0-10 и 10-20 см.

При скрытом внутрпочвенном загрязнении отбор проб осуществляется из почвенного разреза по горизонтам на всю глубину загрязнения. Пробы отбираются с зачищенной лицевой стенки разреза, начиная с нижних горизонтов.

Важным условием получения достоверного аналитического материала о степени загрязненности почв является строгое соблюдение условий, ис-

ключающих возможность загрязнения почвенных проб в процессе их отбора и транспортировки.

Анализы проб почв проводят в лабораториях, аккредитованных в порядке, установленном законодательством РК, по утвержденным методикам.

Наблюдаемые параметры

Для характеристики возможного химического загрязнения почв предлагается следующий набор контролируемых ингредиентов:

- нефтепродукты;
- тяжелые металлы (Zn, Cd, Pb, Cu);
- общий химический анализ;
- водная вытяжка;
- механический состав.

Для лабораторного определения предлагаемых параметров на станциях необходимо произвести отбор проб почв. Методика отбора проб для контроля химического загрязнения почв соответствует ГОСТ 26423-85 и ПНДФ 16.1.21-98. Отбор точечных проб производится на пробных площадках. Пробные площадки должны быть заложены на участках с однородным почвенным и растительным покровом, а также с учетом хозяйственного использования почв. Отбор проб для определения загрязнения производится методом конверта с глубин 0-5 и 5-20 см. Из пяти точечных проб, взятых из одного слоя или горизонта почвы, составляется объединенная проба.

На основе мониторинговых наблюдений проводится анализ происходящих изменений экологического состояния почв и дается оценка эффективности проводимых природоохранных мероприятий и рекомендации по их совершенствованию.

План производственного мониторинга

Место отбора	Определяемые параметры	Периодичность наблюдений
Мониторинг почв		
Станции экологического мониторинга на границе СЗЗ	Состояние почв, водная вытяжка, мех.состав, хим.анализ;	1 раз в год
	нефтепродукты, Cu, Zn, Pb, Cd;	1 раз в год
	замазученный грунт на нефтепродукты	1 раз в год

При выборе схемы размещения пунктов мониторинга загрязнения почв химическими веществами учитывается местоположение источников загрязнения, преобладающее направление ветра, направление поверхностного стока и существующие геохимические особенности территории.

Таблица 10. Мониторинг уровня загрязнения почвы

Точка отбора проб	Наименование контролируемого	Предельно-допустимая концентрация, миллиграмм на килограмм	Периодичность	Метод анализа

1	вещества	(мг/кг)	4	5
граница СЗЗ	рН		Раз/кв.	ГОСТ 26423-85
по	нефтепродукты		Раз/кв.	
4 точкам	Тяжелые металлы		Раз/кв.	
	Плотный остаток		Раз/кв.	ПНДФ 16.1.21-98

11. ПЛАН-ГРАФИК ВНУТРЕННИХ ПРОВЕРОК И ПРОЦЕДУР УСТРАНЕНИЯ НАРУШЕНИЙ ЭКОЛОГИЧЕСКОГО ЗАКОНОДАТЕЛЬСТВА

Оператор объекта принимает меры по регулярной внутренней проверке соблюдения требований экологического законодательства РК и сопоставлению результатов производственного экологического контроля с условиями экологического и иных разрешений.

Внутренние проверки проводятся специалистами, в функции которого входят вопросы охраны окружающей среды и осуществление производственного экологического контроля, а также службами охраны окружающей среды, на которых возложена ответственность за организацию и проведение производственного экологического контроля. Контроль осуществляется в соответствии с планом-графиком внутренних проверок и процедур устранения нарушений экологического законодательства РК.

В ходе внутренних проверок контролируются:

- выполнение мероприятий, предусмотренных программой производственного экологического контроля;
- следование производственным инструкциям и правилам, относящимся к охране окружающей среды;
- выполнение условий экологического и иных разрешений;
- правильность ведения учета и отчетности по результатам производственного экологического контроля;
- иные сведения, отражающие вопросы организации и проведения производственного экологического контроля.

Специалист, осуществляющий внутреннюю проверку, обязан:

- рассмотреть отчет о предыдущей внутренней проверке;
- обследовать каждый объект, на котором осуществляются эмиссии в окружающую среду;
- составить письменный отчет руководителю, включающий, при необходимости, требования о проведении мер по устранению несоответствий, выявленных в ходе проверки, сроки и порядок их устранения.

Таблица 11 - План-график внутренних проверок и процедур устранения нарушений экологического законодательства

№	Подразделение предприятия или предмет проверки	Периодичность проведения
1	2	3
1	Контроль проведения инструментальных замеров	Ежеквартально в соответствии с программой ПЭК
2	Контроль за режимом эксплуатации печей и технологического оборудования	Ежедневно
3	Контроль за состоянием мест хранения отходов производства и потребления	Ежемесячно
4	Контроль за содержанием загрязняющих веществ в подземных водах	Один раз в год
5	Контроль за состоянием территории	Еженедельно
6	Контроль за загрязнением почвенного покрова	Ежемесячно
7	Контроль за сбором и своевременным вывозом строительных отходов при проведении текущих ремонтов	Еженедельно при проведении текущего ремонта

Постоянно действующая комиссия ежеквартально осуществляет внутренние проверки, при которых выявляются нарушения технологии и требования природоохранного законодательства. По результатам проверки разрабатываются мероприятия по устранению нарушений, назначаются ответственные лица и сроки устранения. Данные мероприятия утверждаются приказом Руководителем компании. Ответственные лица представляют письменный отчет после устранения нарушений в сроки указанные в приказе.

12. СПИСОК ИСПОЛЬЗОВАННОЙ ЛИТЕРАТУРЫ

1. Экологический кодекс Республики Казахстан.
2. Правила разработки программы производственного экологического контроля объектов I и II категорий, ведения внутреннего учета, формирования и предоставления периодических отчетов по результатам производственного экологического контроля, утвержденные Приказом Министра экологии, геологии и природных ресурсов Республики Казахстан от 14 июля 2021 года № 250.
3. Проект нормативов допустимых выбросов (НДВ) загрязняющих веществ в атмосферу.