

ВЕДЕНИЕ

Программа производственного экологического контроля разрабатывается в соответствии с п. 3 ст. 185 Экологического кодекса РК и «Правилами разработки программы производственного экологического контроля объектов I и II категорий, ведения внутреннего учета, формирования и представления периодических отчетов по результатам производственного экологического контроля».

Основные понятия и определения, используемые в программе:

- оператор объекта - физическое или юридическое лицо, в собственности или ином законном пользовании которого находится объект, оказывающий негативное воздействие на окружающую среду;

- программа производственного экологического контроля – руководящий документ для проведения производственного экологического контроля и производственного мониторинга окружающей среды, который представляет собой комплекс организационно-технических мероприятий по определению фактического состояния окружающей среды в результате деятельности предприятия.

Операторы объектов I и II категорий осуществляют производственный экологический контроль в соответствии со ст. 182 Экологического кодекса РК.

Программа производственного экологического контроля утверждается руководителем предприятия.

Программа производственного экологического контроля содержит следующую информацию:

1) обязательный перечень количественных и качественных показателей эмиссий загрязняющих веществ и иных параметров (отходы производства и потребления), отслеживаемых в процессе производственного мониторинга;

2) периодичность и продолжительность производственного мониторинга, частоту осуществления измерений;

3) сведения об используемых инструментальных и расчетных методах проведения производственного мониторинга;

4) необходимое количество точек отбора проб для параметров, отслеживаемых в процессе производственного мониторинга (по компонентам мониторинга окружающей среды) и места проведения измерений;

5) методы и частоту ведения учета, анализа и сообщения данных;

6) план-график внутренних проверок и процедуру устранения нарушений экологического законодательства Республики Казахстан, включая внутренние инструменты реагирования на их несоблюдение;

7) механизмы обеспечения качества инструментальных измерений;

8) протокол действий в нештатных ситуациях;

9) организационную и функциональную структуру внутренней ответственности работников за проведение производственного экологического контроля;

10) иные сведения, отражающие вопросы организации и проведения производственного экологического контроля (информация о планах природоохранных мероприятий и/или программе повышения экологической эффективности).

Производственный мониторинг является элементом производственного экологического контроля, а также программы повышения экологической эффективности. В рамках осуществления производственного мониторинга выполняются операционный мониторинг, мониторинг эмиссий в окружающую среду и мониторинг воздействия.

Сброс сточных вод в окружающую среду оператором не осуществляется в связи с чем мониторинг воздействия на водные ресурсы не предусмотрен.

Также не предусмотрен мониторинг уровня загрязнения почвы так как в процессе производства не используются химические вещества, являющиеся источником загрязнения почв.

1. ОБЩИЕ СВЕДЕНИЯ О ПРЕДПРИЯТИИ

Инициатор намечаемой деятельности:

ТОО RМК GROUP KZ

БИН: 250640031537

КБЕ: 17

Юр. Адрес: РК, индекс 050060, г. Алматы,

Бостандыкский район, ул. Утепова, дом 31, кв 2362

ИИК: KZ68601A861061239141 (KZT)

в АО «Народный банк Казахстана»

БИК: HSBKKZKXZ

Директор: РЫСБАЕВ МИРАС КАНАТОВИЧ

Намечаемая деятельность

Намечаемая деятельность предусматривает размещение и эксплуатацию производственной линии по гранулированию серы производительностью до 50–55 тонн в час. Гранулированная сера производится «мокрым» способом. Жидкая сера (путем плавления товарной комовой серы при градусе 120 °С) тонкими струйками стекает в ёмкость с водой, где за счёт резкого охлаждения происходит затвердевание и образование гранулы. В производственном процессе используется товарная комовая элементарная сера, не относящаяся к категории отходов. И относится к чисто физической переработке товарного сырья.

Классификация намечаемой деятельности в соответствии с Экологическим кодексом РК [1]:

Согласно пп. 6.7) п. 6 раздела 2 приложения 2 к Экологическому кодексу РК от 2 января 2021 года № 400-VI ЗРК Намечаемая деятельность: размещение и эксплуатация производственной линии по гранулированию серы производительностью до 50–55 тонн в час относится к объекту II категории.

Санитарная классификация:

Согласно Санитарным правилам «Санитарно-эпидемиологические требования к санитарно-защитным зонам объектов, являющихся объектами воздействия на среду обитания и здоровье человека», утвержденным приказом Министра здравоохранения Республики Казахстан от 11 января 2022 года №ҚР ДСМ-2, строительные работы не классифицируются, и санитарно-защитная зона для них не устанавливается.

Санитарными правилами «Санитарно-эпидемиологические требования к санитарно-защитным зонам объектов, являющихся объектами воздействия на среду обитания и здоровье человека», утвержденным приказом Министра здравоохранения Республики Казахстан от 11 января 2022 года №ҚР ДСМ-2, для II класс опасности объектов СЗЗ устанавливается 500 м.

1.1 Описание места осуществления намечаемой деятельности

Намечаемая деятельность планируется к размещению на земельных участках, расположенных по адресу: г. Тараз, район Әулиеата, улица Ерденбека Ниеткалиева, 122Л. Объект будет осуществлять свою деятельность на арендуемой территории, включающей два земельных участка с кадастровыми номерами 06:097:031:1223 и 06:097:031:900.

Земельный участок с кадастровым номером 06:097:031:1223 имеет целевое назначение – для производственной базы и железнодорожной ветки, площадью 1,0980 га и предоставлен на основании договора аренды №1 от 01 декабря 2025 года. Земельный участок с кадастровым номером 06:097:031:900 предназначен для обслуживания зданий (строений и сооружений), площадью 0,4456 га и используется на основании договора аренды №2 от 01 декабря 2025 года. Общая площадь территории, задействованной для реализации намечаемой деятельности, составляет 1,5436 га.

Географические координаты участка составляют: широта 42°55'20,2501" и долгота 71°19'32,1290". Территория характеризуется промышленным функциональным назначением, наличием инженерной инфраструктуры, включая электроснабжение и газоснабжение, а также наличием железнодорожной ветки, обеспечивающей логистическую доступность объекта. Ограничения и обременения земельных участков, препятствующие осуществлению производственной деятельности, отсутствуют.

На отведенном участке не имеются зеленые насаждения.

В пределах участка на территории месторождения полезных ископаемых и подземных вод, учитываемые государственным балансом, отсутствуют.

Участок не входит в земли государственного лесного фонда и особо охраняемых природных территорий. Растений и животных, занесенных в Красную книгу РК на данной территории не отмечено.

На территории строительства завода отсутствуют скотомогильники и сибиреязвенные захоронения.

В радиусе 1000 метров отсутствуют скотомогильники и сибиреязвенные захоронения.

Санитарно-эпидемиологическая ситуация в районе расположения проектируемого объекта пригодна для осуществления намечаемой деятельности.

Объект со всех сторон граничит с земельными участками, выделенными для производственных предприятий индустриальной зоны.

На момент прием-передачи земельный участок свободен от застройки, рельеф ровный.

Обзорная карта расположения представлена на рисунке 1.



Рисунок 1.1 – Ситуационная карта-схема района расположения объекта

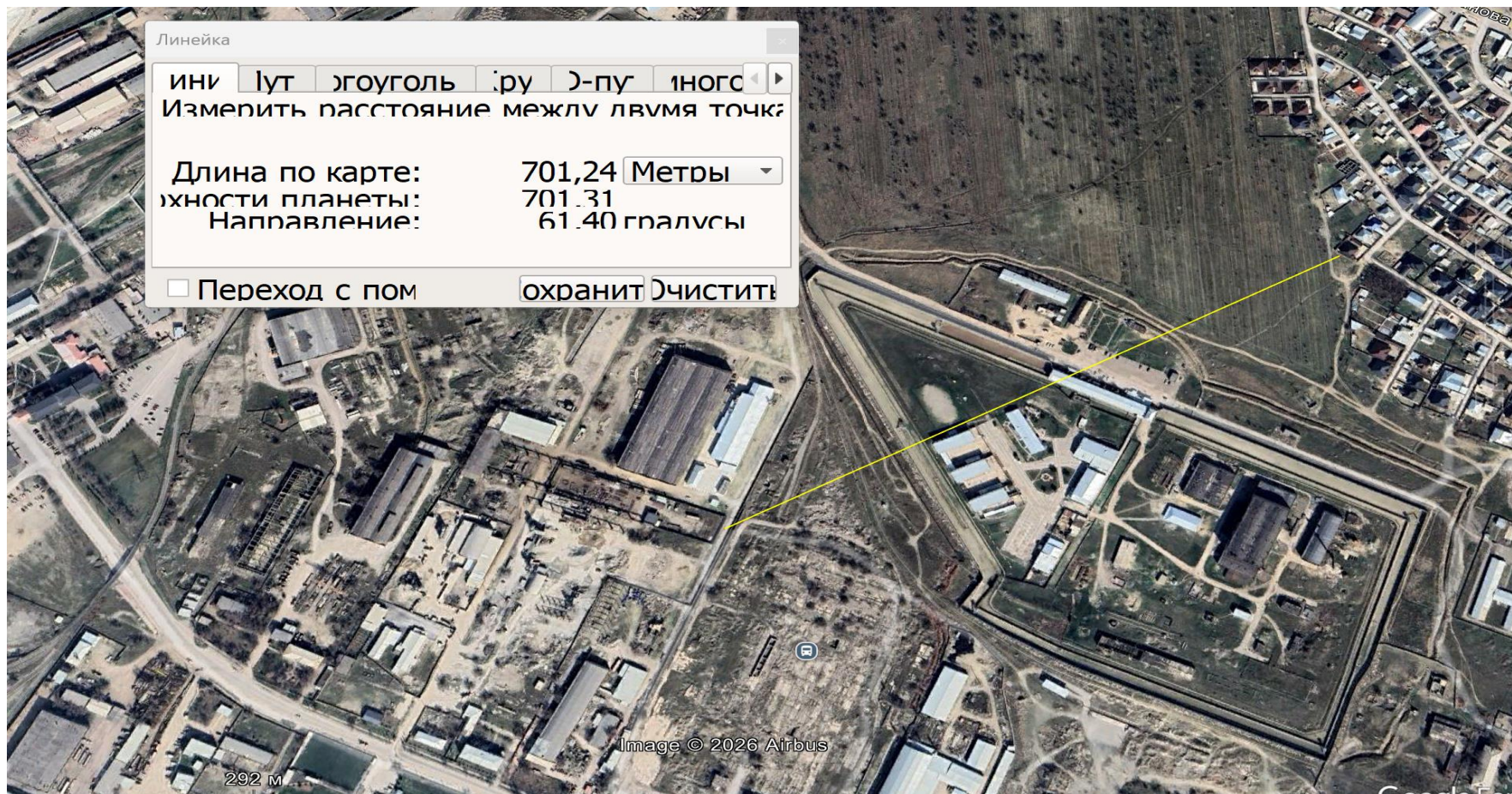


Рисунок 1.3 – Карта-схема с указанием расстояния до ближайшего жилого дома

1.2 Техническая характеристика

Намечаемая деятельность предусматривает размещение и эксплуатацию производственной линии по гранулированию элементарной комовой серы «мокрым» способом. Проектная производительность установки составляет 45 т/ч, максимальная — до 55 т/ч.

При годовом фонде рабочего времени 8000 часов расчетный годовой объем производства может достигать до 400 000 тонн гранулированной серы в год. Технологический процесс включает дробление комовой серы, её плавление при температуре 125–150°C, фильтрацию жидкой серы от механических примесей и формирование гранул методом распыления с последующим охлаждением в водной среде. Температура выгрузки готовой продукции составляет около 40°C. Основное технологическое оборудование включает:

- роторную серную формовочную машину модели RDG-50;
- систему фильтрации жидкой серы GL-500;
- мокрый пылеуловитель с водяной пленкой RDG-05-ZST-6;
- отстойник RDG-50-10C;
- пластинчато-рамный фильтр-пресс XQ250-30U;
- газовые термомасляные котлы;
- дробильное оборудование;
- горизонтальные резервуары хранения;
- конвейерные системы;
- автоматические упаковочные машины (50 кг и 1000 кг); паллетизатор.

Мощность основного оборудования (грануляционной установки) составляет 160,1 кВт, при фактическом потреблении около 112 кВт. Электроснабжение – 380 В, 50 Гц, трехфазная система TN-S. Максимальный расход охлаждающей воды составляет до 3 м³/ч (фактический – около 2 м³/ч), расход пара — до 50 кг/ч. Габаритные размеры вращающегося барабана гранулятора составляют 6020 × 2500 × 2600 мм, общий вес оборудования – 3565 кг. Готовая продукция – гранулированная элементарная сера в виде сферических твердых частиц диаметром 2–6 мм. Степень гранулирования превышает 99,9%. Продукт соответствует стандарту GB/T2449-2006. Гранулированная сера предназначена для применения в химической промышленности, производстве минеральных удобрений, серной кислоты и других отраслей промышленности. Намечаемая деятельность носит характер физической переработки товарного сырья без изменения химического состава вещества.

В рамках реализации намечаемой деятельности предусматривается размещение и эксплуатация производственной линии по гранулированию элементарной комовой серы «мокрым» способом. Технологическая схема производства основана на физической переработке товарной серы без изменения её химического состава.

Технологический процесс включает следующие основные этапы: прием и хранение комовой серы, дробление крупнокускового сырья до фракции, пригодной для плавления, плавление серы в реакторах с использованием

термомасляного нагрева при температуре 125–150°C, фильтрацию жидкой серы от механических примесей, подачу расплава в гранулятор, формирование гранул методом распыления и их охлаждение в водной среде с последующим обезвоживанием, сушкой и подачей на участок упаковки.

В качестве основного технологического оборудования предусматривается установка роторного гранулятора, система фильтрации жидкой серы, мокрый пылеуловитель для очистки отходящих газов, фильтр-пресс для удаления примесей, резервуары хранения жидкой серы, конвейерные системы, дробильное оборудование, автоматизированные упаковочные машины и паллетизатор.

Проектом предусматривается использование замкнутой системы водоборота, что минимизирует потребление свежей воды и исключает сброс производственных сточных вод в окружающую среду. Очистка газов от пылевых выбросов осуществляется посредством мокрого пылеуловителя с водяной пленкой, что обеспечивает снижение концентрации серной пыли в выбросах.

Для обеспечения промышленной безопасности оборудование выполнено во взрывозащищенном исполнении, предусмотрена система автоматического контроля и блокировки технологических параметров (температуры, давления, уровня), а также аварийная остановка оборудования. Управление процессом осуществляется посредством программируемого логического контроллера (ПЛК), обеспечивающего автоматический и ручной режимы работы.

Технические решения направлены на обеспечение стабильной производительности, минимизацию выбросов загрязняющих веществ, снижение шумовой нагрузки, повышение энергоэффективности и обеспечение промышленной и экологической безопасности объекта.

Начало строительных и монтажных работ по размещению производственной линии по гранулированию серы планируется на апрель 2026 года. Продолжительность строительно-монтажных работ составит ориентировочно 4 месяца. Завершение строительного этапа и ввод объекта в эксплуатацию планируются на август 2026 года. Эксплуатационный этап предусматривается в круглосуточном режиме работы с продолжительностью, определяемой сроком действия договоров аренды земельных участков и экономической целесообразностью функционирования предприятия, не менее 10 лет и с дальнейшим продлением.

Таблица 1 - Общие сведения о предприятии

Наименование производственного объекта	Месторасположение по коду КАТО	Месторасположение, координаты	Бизнес идентификационный номер (далее - БИН)	Вид деятельности по общему классификатору видов экономической деятельности (далее- ОКЭД)	Краткая характеристика производственного процесса	Реквизиты	Категория и проектная мощность предприятия
1	2	3	4	5	6	7	8
Производственная линия по гранулированию серы	311010000	г. Тараз, район Әулиеата, улица Ерденбека Ниеткалиева, 122Л. Координаты: 42°55'20,2501"С, 71°19'32,1290"В.	250640031537	20130	Намечаемая деятельность предусматривает размещение и эксплуатацию производственной линии по гранулированию серы производительностью до 50–55 тонн в час. Гранулированная сера производится «мокрым» способом. Жидкая сера (путем плавления товарной комовой серы при температуре 120 °С) тонкими струйками стекает в ёмкость с водой, где за счёт резкого охлаждения происходит затвердевание и образование гранулы. В производ-	TOO RMK GROUP KZ БИН: 250640031537 КБЕ: 17 Юр. Адрес: РК, индекс 050060, г. Алматы, Бостандыкский район, ул. Утепова, дом 31, кв 2362 ИИК: KZ68601A861061239141 (KZT) в АО «Народный банк Казахстана» БИК: HSBKKZKXZ Директор: РЫС-БАЕВ МИРАС КАНАТОВИЧ .	Согласно пп. 6.7) п. 6 раздела 2 приложения 2 к Экологическому кодексу РК от 2 января 2021 года № 400-VI ЗРК Намечаемая деятельность: размещение и эксплуатация производственной линии по гранулированию серы производительностью до 50–55 тонн в час относится к объекту II категории.

					ственном процессе используется товарная комовая элементарная сера, не относящаяся к категории отходов. И относится к чисто физической переработке товарного сырья.		
--	--	--	--	--	--	--	--

Таблица 1 - Информация по отходам производства и потребления

№ п/п	Вид отхода	Код отхода в соответствии с классификатором отходов	Лимит накопления отходов, тонн	Вид операции, которому подвергается отход
1	2	3		4
Стадия эксплуатации				
1	Промасленная ветошь	15 02 02* (Абсорбенты, фильтровальные материалы (включая масляные фильтры иначе не определенные), ткани для вытирания, защитная одежда, загрязненные опасными материалами)	0,382	<ul style="list-style-type: none"> •Накопление производится в контейнере емк. 1,1 м³ на спец. площадке •Транспортировка - в контейнеры вручную, с территории автотранспортом. •Удаление - специализированные сторонние организации.
2	Смешанные коммунальные отходы	20 03 01 (смешанные коммунальные отходы)	7,5	<ul style="list-style-type: none"> •Накопление производится в контейнеры для мусора. •Транспортировка - в контейнеры вручную, с территории автотранспортом. •Удаление - планируется вывоз на полигон отходов
3	Светодиодные лампы	20 01 36 (Списанное электрическое и электронное оборудование, за исключением упомянутого в 20 01 21 и 20 01)	0,05669	<ul style="list-style-type: none"> •Накопление производится в контейнере емк. 1,1 м³ на спец. площадке •Транспортировка - в контейнеры вручную, с территории автотранспортом. •Удаление - специализированные сторонние организации.
	Полипропилен. тара укрытия серы при пере-	(15 01 02 Пластмассовая упаковка)	148,8	<ul style="list-style-type: none"> •Накопление производится в контейнеры для мусора.

	возке по ж/д (15 01 02 Пластмассовая упаковка)			<ul style="list-style-type: none"> •Транспортировка - в контейнеры вручную, с территории автотранспортом. •Удаление - планируется вывоз на полигон отходов
	Серосодержащий шлам от фильтровальной установки (01 03 05*)	(01 03 05*)	200,0	<ul style="list-style-type: none"> •Накопление производится на спец. площадке, покрывается брезентом. •Транспортировка - в контейнеры вручную, с территории автотранспортом. •Удаление - специализированные сторонние организации.

Таблица 1 – Общие сведения об источниках выбросов на период эксплуатации

№	Наименование показателей	Всего
1	Количество стационарных источников выбросов, всего ед. из них:	8
2	Организованных, из них:	2
	Организованных, оборудованных очистными сооружениями, из них:	1
1)	Количество источников с автоматизированной системой мониторинга	0
2)	Количество источников, на которых мониторинг осуществляется инструментальными замерами	1
3)	Количество источников, на которых мониторинг осуществляется расчетным методом	0
	Организованных, не оборудованных очистными сооружениями, из них:	1
4)	Количество источников с автоматизированной системой мониторинга	0
5)	Количество источников, на которых мониторинг осуществляется инструментальными замерами	1
6)	Количество источников, на которых мониторинг осуществляется расчетным методом	0
3	Количество неорганизованных источников, на которых мониторинг осуществляется расчетным методом	6

Таблица 4. Сведения об источниках выбросов загрязняющих веществ, на которых мониторинг осуществляется инструментальными измерениями

Наименование площадки	Проектная мощность производства	Источники выброса		местоположение (географические координаты)	Наименование загрязняющих веществ согласно проекта	Периодичность инструментальных замеров
		наименование	номер			
1	2	3	4	5	6	7
Производственная линия по гранулированию серы	Размещение и эксплуатация производственной линии по гранулированию серы производительно-	Труба, Дробилка	0001	42°55'20,2501"С, 71°19'32,1290"В.	Сера элементарная (1125*)	раз/кв.
		Крышной вентилятор, Котел для резервура плавления серы	0002	42°55'20,2501"С, 71°19'32,1290"В.	Азота (IV) диоксид Азот (II) оксид Сера диоксид (Ангидрид сернистый, Сернистый газ, Сера (IV) оксид) (516) Углерод оксид	раз/кв.

	стью до 50–55 тонн в час					
--	--------------------------	--	--	--	--	--

Таблица 5. Сведения об источниках выбросов загрязняющих веществ, на которых мониторинг осуществляется расчетным методом

Наименование площадки	Источник выброса		Местоположение (географические координаты)	Наименование загрязняющих веществ	Вид потребляемого сырья/ материала (название)
	наименование	номер			
1	2	3	4	5	6
Период эксплуатации					
Производственная линия по гранулированию серы	неорг.ист., Разгрузка комовой серы на склад	6001	42°55'20,2501"С, 71°19'32,1290"В.	Сера элементарная (1125*)	Сульфат
	неорг.ист., Перегрузка серы со склада в бункер	6002	42°55'20,2501"С, 71°19'32,1290"В.	Пыль неорганическая, содержащая двуокись кремния в %: более 70 (Динас) (493)	Сульфат
	неорг.ист., Перегрузка серы со бункера на дробилку	6003	42°55'20,2501"С, 71°19'32,1290"В.	Сера элементарная (1125*)	Сульфат
	неорг.ист., Перегрузка серы с дробилки на конвейер	6004	42°55'20,2501"С, 71°19'32,1290"В.	Сера элементарная (1125*)	Сульфат
	неорг.ист., Перегрузка серы с конвейера в резервуар плавление	6005	42°55'20,2501"С, 71°19'32,1290"В.	Сера элементарная (1125*)	Сульфат

	неорг.ист., Перегрузка гра- нулированной серы	6006	42°55'20,2501"С, 71°19'32,1290"В.	Пыль неорганическая, содержащая двуокись кремния в %: более 70 (Динас) (493)	Сульфат
--	--	------	--------------------------------------	--	---------

Таблица 6. Сведения о газовом мониторинге

Наименование полигона	Координаты полигона	Номера кон- трольных точек	Место размещения точек (географиче- ские координаты)	Периодичность наблюдений	Наблюдаемые параметры
1	2	3	4	5	6
-	-	-	-	-	-

Таблица 7. Сведения по сбросу сточных вод

Наименование источников воз- действия (кон- трольные точки)	Координаты места сброса сточных вод	Наименование загрязня- ющих веществ	Периодичность замеров	Методика выполнения измерения
1	2	3	4	5
Не предусмотрен				

Таблица 8. План-график наблюдений за состоянием атмосферного воздуха

№ контрольной точки (поста)	Контролируемое вещество	Периодичность контроля	Периодичность контроля в периоды неблагоприятных метеорологических условий (НМУ), раз в сутки	Кем осуществляется контроль	Методика проведения контроля
1	2	3	4	5	6
№1-3	Азота (IV) диоксид, Азот (II) оксид, Сера диоксид, Сера элементарная, Сероводород (Дигидросульфид), Углерод оксид.	1 раз/кварт	1 раз/сут.	Аттестованная лаборатория	Инструментальные замеры

Таблица 8.2 - План-график контроля на объекте за соблюдением нормативов допустимых выбросов на источниках выбросов

ЭРА v3.0

Таблица 3.10

П л а н - г р а ф и к
контроля на объекте за соблюдением нормативов допустимых выбросов на источниках выбросов
на существующее положение

г.Тараз, Размещение и эксплуатация производственной линии по гранулированию серы

N источника	Производство, цех, участок.	Контролируемое вещество	Периодичность контроля	Норматив допустимых выбросов		Кем осуществляется контроль	Методика проведения контроля
				г/с	мг/м3		
1	2	3	5	6	7	8	9
0001	Склад 1	Азота (IV) диоксид (Азота диоксид) (4) Азот (II) оксид (Азота оксид) (6) Углерод (Сажа, Углерод черный) (583) Сера диоксид (Ангидрид сернистый,	1 раз/кварт	0.062805333 0.010205867 0.002920693 0.024533333	4577.8574 743.901856 212.888228 1788.22553	Аккредитованная лаборатория	0001

6001	Склад 1	Сернистый газ, Сера (IV) оксид) (516) Углерод оксид (Окись углерода, Угарный газ) (584) Бенз/а/пирен (3,4-Бензпирен) (54) Формальдегид (Метаналь) (609) Алканы C12-19 /в пересчете на C/ (Углеводороды предельные C12-C19 (в пересчете на C); Растворитель РПК- 265П) (10)	1 раз/ квартал	0.063377778	4619.58271	Аккредитован ная лаборатория	0001
		0.000000007 0.00070104 0.016939653		0.00510227 51.0985453 1234.72502			
6002	Склад 1	Пыль неорганическая, содержащая двуокись кремния в %: 70-20 (шамот, цемент, пыль цементного производства - глина, глинистый сланец, доменный шлак, песок, клинкер, зола, кремнезем, зола углей казахстанских месторождений) (494)	1 раз/ квартал	0.16317		Аккредитован ная лаборатория	0001
		Железо (II, III) оксиды (в пересчете на железо) (диЖелезо триоксид, Железа оксид) (274) Марганец и его соединения (в пересчете на марганца (IV) оксид) (327)		0.03199 0.00611			

ЭРА v3.0

Таблица 3.10

П л а н - г р а ф и к
контроля на объекте за соблюдением нормативов допустимых выбросов на источниках выбросов
на существующее положение

г.Тараз, Размещение и эксплуатация производственной линии по гранулированию серы

1	2	3	5	6	7	8	9
		Хром /в пересчете на хром (VI) оксид/ (Хром шестивалентный) (647) Фтористые газообразные соединения /в пересчете на фтор/ (617) Фториды неорганические плохо растворимые - (алюминия фторид, кальция фторид, натрия гексафторалюминат) (Фториды неорганические плохо растворимые /в пересчете на фтор/) (615)		0.001788 0.00000125 0.001875			

6003	Склад 1	Диметилбензол (смесь о-, м-, п-изомеров) (203)	1 раз/ квартал	0.7337	Аккредитованная лаборатория	0001
		Метилбензол (349)		0.9993		
		Бутилацетат (Уксусной кислоты бутиловый эфир) (110)		0.22972		
		Пропан-2-он (Ацетон) (470)		0.4849		
		Циклогексанон (654)		0.0265		
		Уайт-спирит (1294*)		0.1936		
		Взвешенные частицы (116)		0.2936		
6004	Склад 1	Азота (IV) диоксид (Азота диоксид) (4)	1 раз/ квартал	0.75174	Аккредитованная лаборатория	0001
		Азот (II) оксид (Азота оксид) (6)		0.1222		
		Углерод (Сажа, Углерод черный) (583)		0.09882		
		Сера диоксид (Ангидрид сернистый, Сернистый газ, Сера (IV) оксид) (516)		0.18986		
		Углерод оксид (Окись углерода, Угарный газ) (584)		1.8034		
		Керосин (654*)		0.26526		
		Пыль неорганическая, содержащая двуокись кремния в %: 70-20 (шамот, цемент, пыль цементного производства - глина, глинистый сланец, доменный шлак, песок, клинкер, зола,	1 раз/ квартал	0.088833		
6005	Склад 2				Аккредитованная лаборатория	0001

ЭРА v3.0

Таблица 3.10

П л а н - г р а ф и к
контроля на объекте за соблюдением нормативов допустимых выбросов на источниках выбросов
на существующее положение

г.Тараз, Размещение и эксплуатация производственной линии по гранулированию серы

1	2	3	5	6	7	8	9
6006	Склад 2	кремнезем, зола углей казахстанских месторождений) (494) Титан диоксид (1219*)	1 раз/ квартал	0.00000833		Аккредитованная лаборатория	0001
		Железо (II, III) оксиды (в пересчете на железо) (диЖелезо триоксид, Железа		0.03057			

6007	Склад 2	оксид) (274)	1 раз/ кварт	0.0027533	Аккредитованная лаборатория	0001
		Марганец и его соединения (в пересчете на марганца (IV) оксид) (327)		0.0003693		
		Хром /в пересчете на хром (VI) оксид/ (Хром шестивалентный) (647)		0.004442		
		Азота (IV) диоксид (Азота диоксид) (4)		0.023108		
		Углерод оксид (Окись углерода, Угарный газ) (584)		0.0032083		
		Фтористые газообразные соединения /в пересчете на фтор/ (617)		0.002307		
		Фториды неорганические плохо растворимые - (алюминия фторид, кальция фторид, натрия гексафторалюминат) (Фториды неорганические плохо растворимые /в пересчете на фтор/) (615)		0.001979		
		Пыль неорганическая, содержащая двуокись кремния в %: 70-20 (шамот, цемент, пыль цементного производства - глина, глинистый сланец, доменный шлак, песок, клинкер, зола, кремнезем, зола углей казахстанских месторождений) (494)				
		Диметилбензол (смесь о-, м-, п- изомеров) (203)		0.3337		

ЭРА v3.0

Таблица 3.10

П л а н - г р а ф и к
контроля на объекте за соблюдением нормативов допустимых выбросов на источниках выбросов
на существующее положение

г.Тараз, Размещение и эксплуатация производственной линии по гранулированию серы

1	2	3	5	6	7	8	9
		Метилбензол (349)		2.8185			
		Бутилацетат (Уксусной кислоты бутиловый эфир) (110)		0.6267			
		Пропан-2-он (Ацетон) (470)		1.3671			

	Циклогексанон (654)	0.2341		
	Уайт-спирит (1294*)	0.0936		
	Взвешенные частицы (116)	0.2212		

ПРИМЕЧАНИЕ:

Методики проведения контроля:

0001 - Расчетным методом по той методике, согласно которой эти выбросы были определены, с контролем основных параметров, входящих в расчетные формулы.

Таблица 9. График мониторинга воздействия на водном объекте

№	Контрольный створ	Наименование контролируемых показателей	Предельно-допустимая концентрация, миллиграмм на кубический дециметр (мг/дм ³)	Периодичность	Метод анализа
1	2	3	4	5	6
-	-	-	-	-	-

План производственного мониторинга

Место отбора	Определяемые параметры	Периодичность наблюдений
Мониторинг почв		
Станции экологического мониторинга на границе СЗЗ	Состояние почв, водная вытяжка, мех.состав, хим.анализ;	1 раз в год
	нефтепродукты, Cu, Zn, Pb, Cd;	1 раз в год
	замазученный грунт на нефтепродукты	1 раз в год

Таблица 10. Мониторинг уровня загрязнения почвы

Точка отбора проб	Наименование контролируемого вещества	Предельно-допустимая концентрация, миллиграмм на килограмм (мг/кг)	Периодичность	Метод анализа
1	2	3	4	5
граница СЗЗ	рН		Раз/кв.	ГОСТ 26423-85
по	нефтепродукты		Раз/кв.	
4 точкам	Тяжелые металлы		Раз/кв.	
	Плотный остаток		Раз/кв.	ПНДФ 16.1.21-98

Таблица 13 - План-график внутренних проверок и процедур устранения нарушений экологического законодательства

№	Подразделение предприятия или предмет проверки	Периодичность проведения
1	2	3
1	Контроль проведения инструментальных замеров	Ежеквартально в соответствии с программой ПЭК
2	Контроль за режимом эксплуатации печей и технологического оборудования	Ежедневно
3	Контроль за состоянием мест хранения отходов производства и потребления	Ежемесячно
4	Контроль за содержанием загрязняющих веществ в подземных водах	Один раз в год
5	Контроль за состоянием территории	Еженедельно
6	Контроль за загрязнением почвенного покрова	Ежемесячно