

## КРАТКОЕ НЕТЕХНИЧЕСКОЕ РЕЗЮМЕ

### 1) описание предполагаемого места осуществления намечаемой деятельности, план с изображением его границ:

Товарищество с ограниченной ответственностью «Тас-Қаратау».

Лицензия № 3756-EL, выданная от 29.10.2025 г.

Вид деятельности: разведка твёрдых полезных ископаемых

Срок лицензии: 6 лет

Границы территории участка недр: 2 блока М-44-103-(10в-5г-21) (частично), М-44-103-(10в-5в-25) (частично)

Количество промплощадок: 1

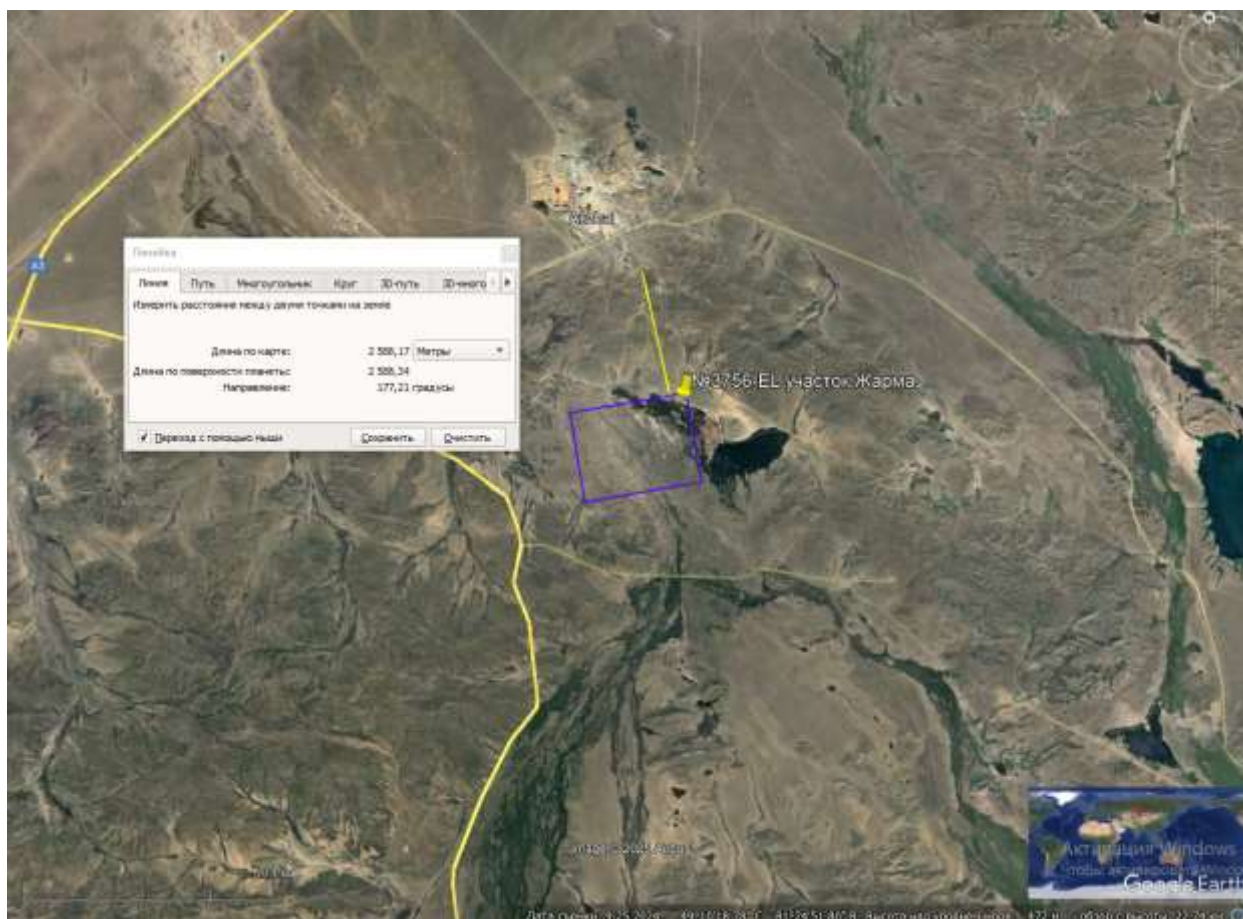
Площадь работ в административном отношении располагается в Жарминском районе области Абай.

Географические координаты угловых точек Лицензионной площади

Таблица 1.1

№№ точек	Северная широта	Восточная долгота
1	49° 10' 00"	81° 24' 00"
2	49° 11' 00"	81° 24' 00"
3	49° 11' 00"	81° 26' 00"
4	49° 10' 00"	81° 26' 00"

Площадь 4,6 км<sup>2</sup>



### 2) описание затрагиваемой территории с указанием численности ее населения, участков, на которых могут быть обнаружены выбросы, сбросы и иные негативные воздействия намечаемой деятельности на окружающую среду, с учетом их характеристик и способности переноса в окружающую среду; участков извлечения природных ресурсов и захоронения отходов:

Участок ведения планируемых работ расположен в Жарминском районе области Абай. Ближайший населенный пункт – село Акжал расположен в 2,7 км от участка. Плотность населения невысока: на 2021 г. – 184 человека. Основу составляют казахи, русские.

Согласно расчета рассеивания загрязняющих веществ в приземном слое атмосферы превышений ПДК населенных мест не зафиксировано. Выбросы вредных веществ не относятся к классу токсичных веществ

При намечаемой деятельности отсутствуют сбросы производственных и хозяйственно-бытовых сточных вод.

Проектом не предусматривается захоронение отходов.

**3) наименование инициатора намечаемой деятельности, его контактные данные:**

Оператор: Товарищество с ограниченной ответственностью «Тас-Қаратау»

Юридический адрес оператора: Республика Казахстан, г. Шымкент, ул. Казиева, дом 19А

БИН: 250540015026

**4) краткое описание намечаемой деятельности:**

**вид деятельности:** разведка твёрдых полезных ископаемых.

**объект, необходимый для ее осуществления, его мощность, габариты (площадь занимаемых земель, высота), производительность, физические и технические характеристики, влияющие на воздействия на окружающую среду:**

Полевой лагерь представлен вагончиками. Для обеспечения освещения полевого лагеря будет использоваться дизельная электростанция

Предусматривается обустройство буровых площадок. Для промывочной жидкости предусмотрены отстойники, которые будут переноситься на каждую скважину. Отстойник будет изготовлен в виде герметичного металлического бака объемом 3-5м<sup>3</sup>. После окончания бурения скважины отстойник будет отсаживаться и чистая вода будет отливаться на устье скважин. А отсаженный материал в виде глины, суглинка, супеси будет заполняться в устье для заполнения отверстия скважин:

Проектом поисковых работ намечается проходка шурфов вручную с последующей рекультивацией (обратная засыпка) механизированным способом

Проходка канав и траншей, подготовка буровых площадок будут осуществляться одноковшовым экскаватором ЭП-25 с ручной зачисткой полотна канавы перед опробованием. Экскаватор оборудован бульдозерным отвалом и ковшом. После проведения документации опробования предусматривается ликвидация канав, траншей, шурфов и буровых площадок путём засыпки тем же экскаватором.

До начала проходки траншей предусмотрено снятие плодородно слоя почвы (ПСП)

Временное хранение почвогрунта, накрытого пленкой или брезентом, предусмотрено на бровке

Буровые работы будут выполняться самоходными буровыми установками типа LF-90 Core Drill, оснащенными оборудованием фирмы Voart Longyear с интенсивной промывкой водой скважины.

Электроснабжение буровых площадок осуществляется посредством дизельной электростанции с приводом

Заправка буровых установок, дизельных генераторов, спец.техники предусматривается на специальной площадке передвижным топливозаправщиком.

Обслуживание спец.техники и автотранспорта (мойка, частичный и капитальный ремонт), заправка спец. техники и автотранспорта будет осуществляться на специализированных предприятиях ближайших населенных пунктов.

**сведения о производственном процессе, в том числе об ожидаемой производительности предприятия, его потребности в энергии, природных ресурсах, сырье и материалах:**

Основные виды и объемы работ при проведении разведки представлены выше.

Заправка спец. техники и автотранспорта будет осуществляться на специализированных предприятиях ближайших населенных пунктов. Дизельное топливо приобретается у поставщиков по договору.

Для удовлетворения хозяйственно-бытовых и технологических нужд предусмотрено использование привозной воды.

Источником воды для бытовых нужд определена система центрального водоснабжения ближайших населенных пунктов, водозабор будет производиться на договорной основе с поставщиком услуг. Для питьевых нужд предусмотрено использование бутилированной воды питьевого качества.

Для технологических нужд будет использоваться техническая вода, приобретаемая по договору в ближайшем населенном пункте.

Ориентировочный объем водопотребления на период проведения разведочных работ составит:

хозяйственно-питьевого качества: 2026-2027 гг. – 67,5 м<sup>3</sup>/год;

технического качества: 2026 г. – 392 м<sup>3</sup>/год

2027 г.: 95,2 м<sup>3</sup>/год

**примерная площадь земельного участка, необходимого для осуществления намечаемой деятельности:**

Площадь участка работ составляет 4,6 км<sup>2</sup>.

**краткое описание возможных рациональных вариантов осуществления намечаемой деятельности и обоснование выбранного варианта:**

Основными геологическими задачами является создание опорной геологоразведочной сети, изучение глубоких горизонтов рудопроявлений золотосодержащих руд перспективных на обнаружение золотосодержащих месторождений, как выходящих на дневную поверхность, так и слабо эродированных и не вскрытых на современном уровне эрозии.

На перспективных участках планируется проведение горных работ, разведочного бурения, с целью выявления золоторудной минерализации, сопровождаемое керновым опробованием и лабораторно-аналитическими исследованиями. Камеральные работы будут заключаться в наполнении баз данных результатами полевых исследований, в компьютерной обработке большого объема исторических и вновь полученных данных с использованием ГИС приложений.

Результаты работ будут изложены в отчете по сдаваемой территории и окончательном отчете, содержащем инструктивные разделы и включающим геолого-экономическую оценку выявленного объекта и обоснованные соображения о постановке геологоразведочных работ для последующих стадий. Отчет будет сопровождаться обзорной геологической картой с элементами полезных ископаемых, составленной на основе исторических данных и с учетом вновь полученной информации. Результаты более детальных работ будут отражены на картах, схемах, которые будут сопровождаться разрезами, колонками буровых скважин, планами опробования и др.

**5) краткое описание существенных воздействий намечаемой деятельности на окружающую среду, включая воздействия на следующие природные компоненты и иные объекты:**

**жизнь и (или) здоровье людей, условия их проживания и деятельности:** не прогнозируется.

**биоразнообразие (в том числе растительный и животный мир, генетические ресурсы, природные ареалы растений и диких животных, пути миграции диких животных, экосистемы):** Согласно письма №ЗТ-2025-04274378 от 18.12.2025 г. РГКП "Производственное объединение "Охотзоопром" участок не входит в границы особо охраняемых природных территорий, закреплённых за предприятием; на данном участке

проходят сезонные пути миграции горного барана (архара), занесённого в Красную книгу Республики Казахстан

Предприятием будут осуществляться все мероприятия по сохранению среды обитания и условий размножения объектов животного мира, путей миграции и мест обитания концентрации животных, обеспечиваться неприкосновенность участков, представляющих особую ценность в качестве среды обитания диких животных, а также учитываться все требования, предусмотренные законодательством РК (Экологический кодекс РК № 400-VI от 02.01.2021 г. (ст. 257, 262, 266, 397), Закон РК «Об особо охраняемых природных территориях» №175 от 7.07.2006 г.; Закона Республики Казахстан «Об охране, воспроизводстве и использовании животного мира» № 593 от 9.07.2004 г. (ст. 17)).

**земли (в том числе изъятие земель), почвы (в том числе включая органический состав, эрозию, уплотнение, иные формы деградации):** В местах возможного нарушения земель будет срезаться и складироваться почвенный слой для последующего возвращения на прежнее место после окончания работ.

В связи с незначительным воздействием работ на землю, плодородие почвенного покрова восстанавливается в короткое время.

**воды (в том числе гидроморфологические изменения, количество и качество вод):** Для удовлетворения хозяйственно-бытовых и технологических нужд предусмотрено использование привозной воды.

Источником воды для бытовых нужд определена система центрального водоснабжения ближайших населенных пунктов, водозабор будет производиться на договорной основе с поставщиком услуг. Для питьевых нужд предусмотрено использование бутилированной воды питьевого качества.

Для технологических нужд будет использоваться техническая вода, приобретаемая по договору в ближайшем населенном пункте. Вид водопользования – специальное (по договору), качество необходимых водных ресурсов:

хозяйственно-питьевого качества: 2026-2027 гг. – 67,5 м<sup>3</sup>/год;

технического качества: 2026 г. – 392 м<sup>3</sup>/год

2027 г.: 95,2 м<sup>3</sup>/год

**атмосферный воздух:** При проведение работ на участке ведения работ предусматривают следующие основные виды работ и источники выбросов загрязняющих веществ в атмосферу: работа экскаватора, буровые работы, электроснабжение буровых площадок (ДВС), топливозаправщик. Анализ расчета рассеивания показывает, что не отмечается превышения расчетных максимальных приземных концентраций загрязняющих веществ над значениями ПДК, установленными для воздуха населенных мест, ни по одному из рассматриваемых веществ.

**сопротивляемость к изменению климата экологических и социально-экономических систем:** не прогнозируется;

**материальные активы, объекты историко-культурного наследия (в том числе архитектурные и археологические), ландшафты:** не прогнозируется;

**взаимодействие указанных объектов:** не прогнозируется.

**б) информация о предельных количественных и качественных показателях эмиссий, физических воздействий на окружающую среду, предельном количестве накопления отходов, а также их захоронения, если оно планируется в рамках намечаемой деятельности:**

**Атмосфера.** Воздействие на атмосферный воздух предусматривается в период 2026-2027 гг. Всего при старательстве будет функционировать 1 организованный и 6 неорганизованных источников. Согласно расчетам, представленным в разделе 8 настоящего проекта валовый выброс загрязняющих веществ составит:

2026 г. - 4.191591 т/год

2027 г. - 2.12389 т/год

При проведении работ в атмосферу выбрасываются азота диоксид, азот оксид, сажа, серы диоксид, сероводород, углерода оксид, углеводород, бенз-а-пирен, формальдегид, пыль неорганическая, содержащая двуокись кремния в %: 70-20.

В проекте проведен расчет рассеивания загрязняющих веществ в приземном слое атмосферного воздуха. Расчеты рассеивания не зафиксировали превышения концентраций загрязняющих веществ ПДК населенных мест ни по одному из контролируемых веществ.

**Водные ресурсы.** Проектом не предусмотрены сбросы производственных сточных вод в накопители, водные объекты или пониженные места рельефа местности.

Для сбора и накопления хозяйственно бытовых стоков планируется использоваться биотуалет, который по мере накопления будет вывозиться ассенизаторской машиной и вывозиться на очистные сооружения на договорной основе со специализированной организацией. Договор будет заключен непосредственно перед началом работ.

На территории участка Лицензии протекают реки Жинишке и Танды и ручья без названия. Непосредственно работы (горные, буровые, эксплуатация полевого лагеря) осуществляются на расстоянии более 500 м от поверхностных водных объектов

Таким образом, разведочные работы будут проводиться строго за пределами водоохраных зон и полос поверхностных водных источников района.

**Физические факторы воздействия.** Проведение работ в пределах участка разведки не включает в себя такие источники физического воздействия, как электромагнитное и радиационное излучения, способные оказать негативное воздействие на прилегающие территории и население ближайшей селитебной зоны.

Основным источником шума в ходе проведения работ будет являться работа автотранспорта и спецмеханизмов (двигатели автомашин, буровые установки). Расстояние от участков проектируемых скважин до ближайших жилых массивов составляет более 2 км. На таком расстоянии уровень создаваемого шума будет нулевым. Таким образом, шум, создаваемый движением автотранспорта и работой оборудования, не окажет воздействия на здоровье населения селитебных территорий.

Все используемое на предприятии оборудование соответствует действующим в РК стандартам по безопасности, а также физическим факторам воздействия.

**Отходы производства и потребления.** В процессе осуществления намечаемой деятельности образуются следующие виды отходов:

Твердые бытовые отходы (ТБО) образуются в процессе жизнедеятельности персонала

Накопление отходов предусмотрено в специально оборудованных контейнерах в соответствии с требованиями законодательства Республики Казахстан.

В соответствии с пп. 1 п. 2 ст. 320 Экологического кодекса Республики Казахстан временное складирование отходов на месте образования предусмотрено на срок не более шести месяцев до даты их сбора (передачи специализированным организациям) или самостоятельного вывоза на объект, где данные отходы будут подвергнуты операциям по восстановлению или удалению.

Договор на вывоз отходов со специализированными организациями будут заключены непосредственно перед началом проведения работ.

#### **7) информация:**

**о вероятности возникновения аварий и опасных природных явлений, характерных соответственно для намечаемой деятельности и предполагаемого места ее осуществления:**

При проведении работ могут возникнуть различные аварии. Борьба с ними требует затрат материальных и трудовых ресурсов. Поэтому знание причин аварий, мероприятий по их предупреждению, быстрая ликвидация возникших осложнений приобретают большое практическое значение.

Потенциальные опасности, связанные с риском функционирования предприятия, могут возникнуть в результате воздействия, как природных факторов, так и антропогенных.

Наиболее вероятными авариями на рассматриваемом объекте могут быть пожары. Проектные решения предусматривают все необходимые мероприятия и решения направленные на недопущение и предотвращение данных ситуаций.

**о возможных существенных вредных воздействиях на окружающую среду, связанных с рисками возникновения аварий и опасных природных явлений;**

Под природными факторами понимается разрушительное явление, вызванное геофизическими причинами, которые не контролируются человеком. Иными словами, при возникновении природной чрезвычайной ситуации возникает способность саморазрушения окружающей среды.

К природным факторам относятся:

- землетрясения;
- ураганные ветры;
- повышенные атмосферные осадки.

Под антропогенными факторами – понимается быстрые разрушительные изменения окружающей среды, обусловленные деятельностью человека или созданных им технических устройств и производств. Как правило, аварийные ситуации возникают вследствие нарушения регламента работы оборудования или норм его эксплуатации.

К антропогенным факторам относятся факторы производственной среды и трудового процесса.

**о мерах по предотвращению аварий и опасных природных явлений и ликвидации их последствий, включая оповещение населения;**

Основными мерами по предупреждению аварий и осложнению в бурении являются следующие мероприятия: перед выездом на место производства работ должна быть полная уверенность в надежности и работоспособности буровой установки и инструмента. Все замеченные неисправности должны быть устранены.

**8) краткое описание:**

**мер по предотвращению, сокращению, смягчению выявленных существенных воздействий намечаемой деятельности на окружающую среду;**

**мер по компенсации потерь биоразнообразия, если намечаемая деятельность может привести к таким потерям;**

**возможных необратимых воздействий намечаемой деятельности на окружающую среду и причин, по которым инициатором принято решение о выполнении операций, влекущих таких воздействия;**

**способов и мер восстановления окружающей среды в случаях прекращения намечаемой деятельности;**

Намечаемые работы носят кратковременный, локальный характер. Участок размещения объекта находится на значительном расстоянии от селитебной зоны. Оборудование и техника малочисленны и используются эпизодически. Превышения нормативов ПДКм.р, на границе СЗЗ и в селитебной зоне по всем загрязняющим веществам не наблюдается. Для уменьшения выбросов загрязняющих веществ в атмосферу снятый почвогрунт и временно заскладированный для дальнейшего использования при рекультивации, накрывается брезентом или пленкой.

Проектными решениями исключается загрязнение поверхностных и подземных вод.

В местах возможного нарушения земель будет срезаться и складироваться почвенный слой для последующего возвращения на прежнее место после окончания работ.

Весь оставшийся от деятельности бригады мусор будет удален.

Таким образом, проведение работ по старательству не окажет влияние на население ближайших населенных пунктов; не вызовет необратимых процессов, разрушающих

существующую геосистему. Уровень воздействия на все компоненты природной среды оценивается как умеренный.

При соблюдении требований Водного, Лесного и Экологического кодексов Республики Казахстан работы не окажут существенного негативного воздействия на окружающую среду.

После реализации проекта, предприятию необходимо провести послепроектный анализ фактических воздействий в ходе реализации намечаемой деятельности.

**9) список источников информации, полученной в ходе выполнения оценки воздействия на окружающую среду:**

Источниками экологической информации при составлении настоящего отчета являются:

Заключение об определении сферы охвата оценки воздействия на окружающую среду и (или) скрининга воздействий намечаемой деятельности № KZ21VWF00495838 от 13.01.2026 г. РГУ «Департамент экологии по области Абай об обязательном проведении оценки воздействия на окружающую среду

Письма № ЗТ-2025-04274229 от 09.12.2025 г. ГУ "Управление ветеринарии области Абай", №ЗТ-2025-04274491 от 17.12.2025 г. РГУ «Жарминское районное Управление санитарно - эпидемиологического контроля об отсутствии скотомогильников и сибиреязвенных захоронений (ответы на замечания и предложения прилагаются)

Письмо №ЗТ-2025-04241070 от 12.12.2025 г. ГУ "Управление культуры Абайской области" об отсутствии объектов историко-культурного значения

Письмо №ЗТ-2025-04339364 от 25.12.2025г. РГУ "Восточно-Казахстанский межрегиональный департамент геологии об отсутствии скважин с утвержденными эксплуатационными запасами подземных вод

Письмо №ЗТ-2025-04274239 от 12.12.2025 г. РГУ "Ертисская бассейновая инспекция о наличии на территории участка рек Жинишке и Танды и ручья без названия.

Письмо №ЗТ-2025-04274378 от 18.12.2025 г. РГКП "Производственное объединение "Охотзоопром" о том, что участок не входит в границы особо охраняемых природных территорий, закреплённых за предприятием; на данном участке проходят сезонные пути миграции горного барана (архар), занесённого в Красную книгу Республики Казахстан.