

Нетехническое резюме проекта

В настоящем Плате горных работ выявлены возможные существенные воздействия намечаемой деятельности и сделана предварительная оценка существенности воздействий, рассмотрено возможное воздействие на состояние окружающей среды проекта разработки месторождения «Токмак».

Проект предусматривает добычу песчано-гравийной смеси на месторождений «Токмак» в Мунайлинском районе Мангистауской области.

Разработка раздела «Охрана окружающей среды» выполнена с целью получения информации о влиянии намеченной деятельности на окружающую среду.

Задачей настоящего проекта является решение вопросов добычи песчано-гравийной смеси до глубины подсчета запасов, рекультивации нарушенных земель и разработка комплекса природоохранных мероприятий, предупреждающих негативное влияние эксплуатации месторождения на окружающую среду.

Основанием для разработки Плате горных работ являются Кодекс РК от 27 декабря 2017 года "О недрах и недропользовании" и Экологический кодекс РК от 2 января 2021 года №400-VI ЗРК и «Инструкция по организации и проведению экологической оценки», утвержденная приказом №280 Министра экологии, геологии и природных ресурсов РК от 30 июля 2021 года.

1) описание предполагаемого места осуществления намечаемой деятельности, план с изображением его границ:

Месторождение по добыче песчано-гравийной смеси на месторождений «Токмак» расположен в Мунайлинском районе Мангистауской области.

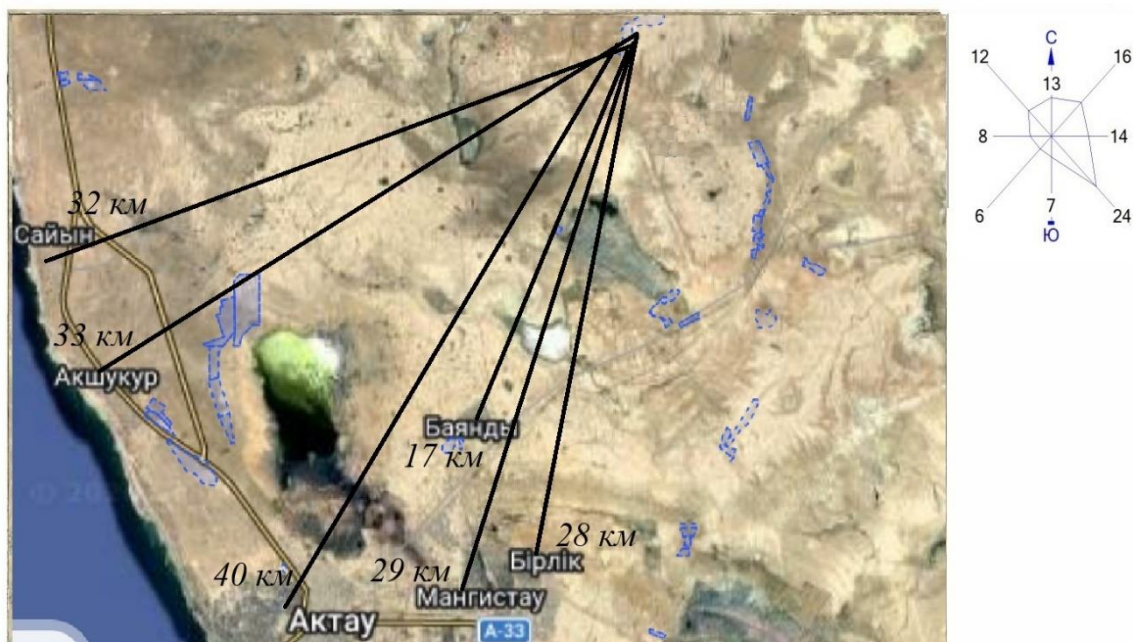
Месторождение удалено от областного центра г. Актау на расстояние 40 км на северо-восток, от районного центра пос. Мангистау – 29 км на северо-восток и на 39 км севернее от автотрассы Актау-Жетыбай. Южнее месторождения проходит железнодорожная магистраль Мангышлак – Макат. Ближайшая ж/д станция – разъезд «380 км» находится в 14 км к юго-западу от месторождения. Ближайшая жилая зона с. Баянды расположена на северо-западном направлении на расстоянии 17 км от месторождения.

Географические координаты угловых точек.

№ п/п	Координаты	
	северная широта	восточная долгота
Участок 1		
1	43° 56' 59,72"	51° 24' 08,11"
2	43° 57' 15,43"	51° 24' 45,74"
3	43° 57' 21,94"	51° 25' 22,26"
4	43° 57' 19,34"	51° 25' 39,98"
5	43° 57' 03,94"	51° 25' 40,39"
6	43° 56' 59,34"	51° 25' 24,77"
7	43° 56' 58,14"	51° 25' 14,17"
8	43° 56' 58,83"	51° 24' 49,25"
9	43° 56' 56,52"	51° 24' 24,93"
10	43° 56' 43,92"	51° 24' 26,84"
11	43° 56' 28,33"	51° 24' 37,75"
12	43° 56' 18,03"	51° 24' 29,85"
13	43° 56' 03,62"	51° 24' 16,65"
14	43° 56' 03,82"	51° 24' 12,74"
15	43° 56' 12,82"	51° 23' 47,02"
16	43° 56' 17,71"	51° 23' 41,71"
17	43° 56' 32,02"	51° 24' 05,32"
18	43° 56' 47,68"	51° 23' 58,91"
Площадь 2,11 км ²		

по глубине отработки граница Горного отвода соответствует нижнему контуру балансовых запасов и составляет до 8,3 м.

**Ситуационная карта-схема
месторождения песчано-гравийной смеси "Токмак" ТОО "Кайнар ЛТД"**

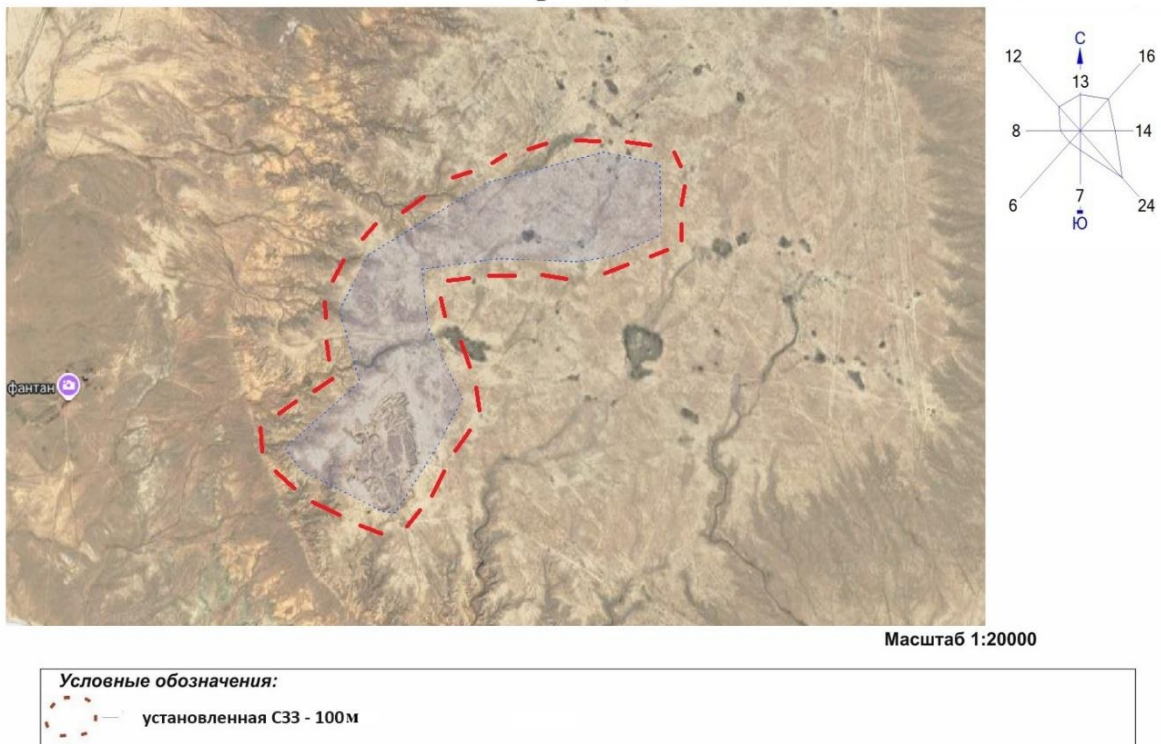


Масштаб 1:20000

2) описание затрагиваемой территории с указанием численности ее населения, участков, на которых могут быть обнаружены выбросы, сбросы и иные негативные воздействия намечаемой деятельности на окружающую среду, с учетом их характеристик и способности переноса в окружающую среду; участков извлечения природных ресурсов и захоронения отходов;

Мунайлинский район (каз. Мұнайлы ауданы) — район на западе Мангистауской области, вокруг города Актау. Административный центр — село Мангистау. По состоянию на 1 февраля 2025 года численность населения — 210 422 человек. В состав района входят 7 сельских округов: Мангистау, Баянды, Кызылтобе, Даулет, Атамекен, Баскудук и Батыр. Сёла района — Мангистау, Баянды, Кызылтобе, Атамекен, Баскудук, Даулет, Бирлик. Месторождение «Токмак» расположено в сельском округе Баянды, в 17 км от села. В районе месторождения население отсутствует. Участков, на которых могут быть обнаружены выбросы нет, так как выбросы происходят внутри санитарно-защитной зоны (100 м). Сбросы и иные негативные воздействия намечаемой деятельности на окружающую среду не предполагаются.

Ситуационная карта месторождения "Токмак" ТОО "Кайнар ЛТД"



3) наименование инициатора намечаемой деятельности, его контактные данные:

Инициатор намечаемой деятельности: ТОО «МКДСМ».

Юридический адрес: Республика Казахстан, Мангистауская область, Мунайлинский район, с.о. Кызылтобе. Жилой массив Бирлик, e-mail: tokshayev@mail.ru

Телефон для консультаций +7 778 462 6660

4) краткое описание намечаемой деятельности:

вид деятельности:

объект, необходимый для ее осуществления, его мощность, габариты (площадь занимаемых земель, высота), производительность, физические и технические характеристики, влияющие на воздействия на окружающую среду:

Производительность карьера по песчано-гравийной смеси должна составлять в 2027-2037 гг. – 164,0 тыс.м³. За действующий контрактный срок всего будет добыто **1804,0** тыс. м³ песчано-гравийной смеси.

Режим работы карьера на вскрышных работах и на добыче пятидневный. Расчетная годовая продолжительность работы карьера составит в 2027–2037 гг. – 251 рабочий день. По 1 смене в сутки, продолжительность смены - 8 часов.

Площадь разрабатываемой месторождения 2,11 км².

По способу развития рабочей зоны при добыче система разработки является сплошной с поперечным расположением фронта работ. Система отработки однобортовая, заходки выемочного оборудования продольные.

Отработка вскрышных пород с зачисткой ведется по схеме забой – погрузчик (бульдозер) – автосамосвал – объекты строительства.

Отработка полезного ископаемого ведется по схеме забой - экскаватор - автосамосвал – объекты строительства.

Исходя из горно-геологических условий и вытекающих из них оптимальных рабочих параметров применяемого горного оборудования, карьер отрабатывается одним добычным уступом. По своим горно-технологическим свойствам разрабатываемое полезное ископаемое

относится к рыхлым породам и его экскавация возможна без предварительного разрыхления.

Исходя из характера экскавируемого материала и параметров добычного уступа на производстве добычных работ предусматривается использовать экскаватор типа Hitachi 330 с обратной лопатой ёмкостью ковша 1,8 м³. Для транспортировки добытой горной массы используются автосамосвалы HOWO 336. На вспомогательных работах, сопутствующих добыче, будет задолжен бульдозер.

Горнодобычные работы осуществляются с соблюдением установленных параметров элементов системы разработки

сведения о производственном процессе, в том числе об ожидаемой производительности предприятия, его потребности в энергии, природных ресурсах, сырье и материалах;

Разработка полезного ископаемого производится на всю мощность продуктивной толщи одним уступом с нижним черпанием. По мере продвижения экскаваторной заходки почва добычного горизонта зачищается бульдозером, остатки кондиционного полезного ископаемого сталкиваются в экскаваторный забой. Производительность карьера по *песчано-гравийной смеси* должна составлять в 2027-2037 гг. – 164,0 тыс.м³. Потребность в электроэнергии для производственного процесса отсутствует. Освещение жилого комплекса осуществляется дизельным генератором мощностью 20 кВт. Добываемый природный ресурс – песчано-гравийная смесь.

примерная площадь земельного участка, необходимого для осуществления намечаемой деятельности;

Площадь месторождения «Токмак» 2,11 км².

краткое описание возможных рациональных вариантов осуществления намечаемой деятельности и обоснование выбранного варианта;

Альтернатив достижения целей указанной намечаемой деятельности и вариантов ее осуществления отсутствуют. Принятые методы разработки обусловлены многолетним опытом разработки аналогичных месторождений как в регионе, так и за рубежом.

5) краткое описание существенных воздействий намечаемой деятельности на окружающую среду, включая воздействия на следующие природные компоненты и иные объекты:

жизнь и (или) здоровье людей, условия их проживания и деятельности;

В районе месторождения в радиусе 17 км отсутствует постоянное население. При соблюдении всех проектных решений и требований промышленной безопасности, установленных нормативно-правовыми актами по промышленной безопасности на опасных производственных объектах в РК, риск возникновения особо опасных явлений (аварийных и чрезвычайных ситуаций), оказывающих негативное влияние на здоровье рабочего персонала и населения района места расположения проектируемого карьера, а также на окружающую среду исключается.

биоразнообразие (в том числе растительный и животный мир, генетические ресурсы, природные ареалы растений и диких животных, пути миграции диких животных, экосистемы);

Оценка воздействия на растительность

Растительный покров рассматриваемой территории очень неоднороден и скуден. Растительность района развивается в очень суровых природных условиях. Засушливость климата, большие амплитуды колебаний температур, резкий недостаток влаги накладывает глубокий отпечаток на широкое распространение характерной растительности.

К настоящему времени он частично трансформирован под влиянием различных видов хозяйственной деятельности. Кроме того, компенсационные возможности местной флоры не велики в силу экологических природных условий территории.

Механическое воздействие при разработке карьера связано со снятием слоя ППС для вскрытия кровли месторождения. В связи с этим будет полностью нарушен морфологический профиль ППС. Такие участки длительное время не зарастают.

Факторами техногенного разрушения естественных экосистем при разработке карьера являются: механические повреждения, разливы ГСМ.

Механические повреждения покрова ППС будет вызвано сетью дорог с частым давлением

на него транспортных средств, и др.

Помимо механического воздействия на растительность не исключено и химическое воздействие. При этом принципиально различают два случая:

- торможение роста растений;
- накопление вредных компонентов-примесей в самих растениях.

Торможение роста за счет химического воздействия экранируется механическим воздействием.

При устранении причин деградации и гибели растительности может происходить восстановительная сукцессия или демутация сообщества, фазы которой чередуются в порядке обратном деградации:

увеличение покрытия однолетними и сорными видами на площадях оголенного грунта; появление отдельных особей полыни белоземельной, а затем и других аборигенных многолетников;

постепенное вытеснение корневищных сорняков.

Весь восстановительный процесс может происходить в широких временных рамках – от 10 до 25 лет, в зависимости от масштабов и характера повреждения почвенно-растительного покрова.

Поскольку объекты локальные и воздействия не охватывают больших площадей, следует ожидать более быстрого зарастания, благодаря вегетативной подвижности основных доминирующих видов. Все основные доминанты полыней и многолетних солянок (*A. monogina*, *A. santonica*, *Halocnemum strobilaceum*) отличаются хорошим вегетативным размножением, а также устойчивостью к механическим повреждениям. Если на прилегающих к нарушенным локальным участкам жизненное состояние этих видов хорошее, то они относительно быстро займут свои позиции на нарушенной в результате разработок территории. Вновь сформированные вторичные сообщества будут характеризоваться неполночленностью флористического состава и, соответственно, неустойчивой структурой. Поэтому они длительное время будут легко уязвимы к любым видам антропогенных воздействий.

Учитывая слабые компенсационные возможности местной флоры, экстремальные природные условия необходимо разработать и выполнить план мероприятий, который учитывал бы смягчающие или устраняющие негативные последствия.

Подводя итог проведенным исследованиям, можно заключить, что от механических повреждений будут страдать все территории характеризуется обедненным видовым составом и сравнительно низкой численностью.

Ведущую роль среди животного населения играют членистоногие, пресмыкающиеся, рептилии, млекопитающие и птицы.

Для большинства видов животных человеческая деятельность играет отрицательную роль, приводящей к резкому снижению численности ряда видов и уменьшению видового разнообразия.

Наиболее отрицательное воздействие на животный мир связано с механическими повреждениями почвенного покрова, из-за чего уничтожается и без того бедный растительный покров, дающий пищу и убежище для ряда видов животных.

С территории промплощадки карьера будут вытеснены некоторые виды животных, под воздействием фактора беспокойства, вызванным постоянным присутствием людей, шумом работающих механизмов и передвижением автотранспорта. В этом случае главное направление отбора будет идти по линии преобладания популяций мелких животных, которые лучше других способны противостоять отрицательному воздействию благодаря мелким размерам, широкой экологической пластичности, лабильной форме поведения и др.

На период проведения работ по разработке карьера территория площадью 2,11 км², будет изъята из площади возможного обитания животных. Некоторые виды, вследствие фактора беспокойства, будут вытеснены и с прилегающей территории, у других возможно сокращение численности (тушканчики, зайцы, ландшафтные виды птиц, степной хорь, рептилии).

Для снижения негативного влияния на животный мир в целом, необходимо выполнение следующих мероприятий:

- снижение площадей нарушенных земель;

- устройство ограждения вокруг территории площадки;
- поддержание в чистоте территории площадки и прилегающих площадей;
- исключение несанкционированных проездов вне дорожной сети;

Воздействие на животный мир при разработке карьера оценивается в пространственном масштабе как локальное, во временном - как длительное и по величине - как незначительное.

земли (в том числе изъятие земель), почвы (в том числе включая органический состав, эрозию, уплотнение, иные формы деградации);

Объект находится на землях запаса. Земли, на которых размещаются объекты проектируемого производства как по своему орографическому положению, так по качеству плодородного слоя являются малоценными и малопригодными для ведения сельского хозяйства.

воды (в том числе гидроморфологические изменения, количество и качество вод);

Поверхностные воды

Район проектируемого карьера имеет простые гидрографические условия. Постоянно действующих поверхностных водостоков на территории карьерного поля и прилегающих площадях нет.

Объект не расположен в водоохранной зоне, забора воды в период эксплуатации из поверхностных и подземных вод не осуществляется.

Оценка воздействия на поверхностные воды. Территория месторождения не имеет постоянных естественных водных объектов, поэтому воздействие, имеющее место при разработке карьера не рассматривается.

Подземные воды

Исходя из характера проектируемых работ, потенциальным загрязнителем подземных вод могут быть нефтепродукты. Для предупреждения загрязнения подземных вод нефтепродуктами будут организованы специальные площадки для заправки горнотранспортной техники топливом и для замены масел. Основание этих площадок должно иметь гидроизоляционный слой. Кроме того, должно быть уделено большое внимание на предотвращение утечек масел из масляных гидросистем бульдозера, погрузчиков, автокрана и др. техники.

При соблюдении предусматриваемых мероприятий по предотвращению загрязнения окружающей среды (исключение проливов ГСМ при заправках и ремонте оборудования и др.) загрязнение подземных вод не будет иметь место.

Таким образом, функционирование проектируемого предприятия при условии соблюдения норм и принятых мероприятий по охране окружающей среды не ведут к каким-либо ее изменениям, и не ухудшает экологическую обстановку.

Оценка воздействия на подземные воды: Рассматриваемый участок имеет простые гидрографические и гидрогеологические условия. Постоянно действующих поверхностных водостоков на их территории и прилегающих площадях нет. На месторождении зеркало грунтовых вод залегает ниже подошвы карьера (глубины разработки). Сточные хозяйственные воды предприятия незначительны и вывозятся по договору на очистные сооружения. Следовательно, загрязнение окружающей среды сточными водами не будет иметь места.

Как предусмотрено проектом, местные источники хозяйственного и технического водообеспечения горного производства не используются. Следовательно, проектируемое производство не будет влиять на состояние подземных вод данного района.

Предлагаются следующие мероприятия, направленные на защиту подземных вод:

- При заправке автотранспорта не допускать разливов ГСМ;
- Применение надлежащих утилизаций, складирования отходов;
- Применение безопасной перевозки готовой продукции;
- Исключить сброс неочищенных хозяйственных сточных вод на дневную поверхность;
- Внедрение технически обоснованных норм и нормативов водопотребления и водоотведения.

Минимальное воздействие возможно при разливе ГСМ в процессе эксплуатации техники и оборудования, при нарушении правил сбора, хранения и утилизации отходов. Однако, строгое соблюдение принятых технологий работ сведет к минимуму вероятность возникновения аварийных ситуаций.

Воздействие на подземные воды при разработке карьера оценивается в пространственном масштабе как локальное, во временном - как длительное и по величине - как незначительное.

атмосферный воздух;

Качество атмосферного воздуха, как одного из основных компонентов природной среды, является важным аспектом при оценке воздействия предприятия на окружающую среду и здоровье население.

На промплощадке карьера в процессе работы будут осуществляться следующие производственные циклы:

экскавация и погрузка песчано-гравийной смеси,

движение транспортных средств по внутрикарьерным дорогам.

Прогнозируемый выброс нормируемых загрязняющих веществ при разработке месторождения Токмак в период максимальной мощности карьера по горной массе составит 13,93520995 т/год.

Всего на период эксплуатации карьера предполагается наличие 8 неорганизованных и 1 организованный источников выбросов загрязняющих веществ в атмосферу.

Основными загрязняющими веществами, выбрасываемыми в атмосферу, являются: оксиды азота, углерода, серы, а также различные виды углеводородов и пыль неорганическая.

Основным объектом воздействия при проведении проектируемых работ является персонал, обслуживающий карьер.

Анализ проведенных расчетов приземных концентраций по программному комплексу ЭРА v3.0. показал, что максимальные концентрации загрязняющих веществ на границе СЗЗ при разработке карьера не будут превышать

Результаты проведенных расчетов рассеивания, показали, что концентрации загрязняющих веществ не превышают предельно-допустимой концентрации по каждому загрязняющему веществу в приземном слое атмосферного воздуха на границе санитарно-защитной зоны, и, следовательно, за пределами границы санитарно-защитной зоны не окажут отрицательного воздействия.

Для снижения воздействия производимых работ на атмосферный воздух проектом предусмотрен ряд мероприятий:

своевременное проведение планово-предупредительных ремонтов и профилактики технологического оборудования;

исследование и контроль параметров в контролируемых точках технологических процессов;

исключение несанкционированного проведения работ;

систематическое водяное орошение забоя, внутрикарьерных автодорог и отвалов,

предупреждение перегруза автосамосвалов для исключения просыпов горной массы

скорости движения автотранспорта и землеройной техники до

оптимально-минимальной.

Учитывая характер проведения намечаемых работ, расположение источников воздействия на атмосферный воздух на значительном расстоянии от жилых зон, отсутствие крупных источников загрязнения атмосферы, качество атмосферного воздуха района работ практически сохранится на прежнем уровне.

Воздействие на состояние атмосферного воздуха при реализации проекта, может быть оценено, как незначительное, но длительное.

Таким образом, прогнозирование загрязнения атмосферного воздуха позволяет рекомендовать реализацию проекта промышленной разработки песчано-гравийной смеси на месторождения Токмак в Мунайлинском районе Мангистауской области.

сопротивляемость к изменению климата экологических и социально-экономических систем;

Возможных необратимых воздействий на окружающую среду решения рабочего проекта не предусматривают. Обоснование необходимости выполнения операций, влекущих такие воздействия не требуется. Сравнительный анализ потерь от необратимых воздействий и выгоды от операций, вызывающих эти потери, в экологическом, культурном, экономическом и социальном контекстах не приводится. Разработка месторождения осуществляется на землях

запаса. Земли, на которых размещаются объекты проектируемого производства, являются малоценными и малопригодными для ведения сельского хозяйства. В случае отказа от намечаемой деятельности данный участок будет использоваться для других производственных целей.

Таким образом сопротивляемость к изменению климата экологических и социально-экономических систем высокая.

материальные активы, объекты историко-культурного наследия (в том числе архитектурные и археологические), ландшафты;

взаимодействие указанных объектов.

Материальные активы, объекты историко-культурного наследия (в том числе архитектурные и археологические), ландшафты на территории месторождения и вблизи расположения карьера отсутствуют.

б) информация о предельных количественных и качественных показателях эмиссий, физических воздействий на окружающую среду, предельном количестве накопления отходов, а также их захоронения, если оно планируется в рамках намечаемой деятельности.

Результаты проведенных расчетов показывают, что при Добыче песчано-гравийной смеси на месторождении Токмак, эксплуатируемого ТОО «Кайнар-ЛТД», количество источников выбросов вредных веществ в атмосферу составит в 2027 - 2037 годы 9 ед. 1 источник выбросов является организованным, остальные все источники являются неорганизованными источниками выбросов.

На период разработки ежегодные выбросы составят: 13,93520995 т/год.

Расчет рассеивания выбросов вредных веществ, выделяемых при эксплуатации карьера по добыче песчано-гравийной смеси, показал, что концентрация на границе расчетной СЗЗ не превышает допустимые нормативы.

При работе карьера образуются промышленные отходы: металлолом, промасленная ветошь, отработанные масла, и отходы потребления (твердые бытовые отходы).

Нормативы размещения отходов производства и потребления на 2027-2037 годы.

Наименование отходов	Объем накопленных отходов на существующее положение, тонн/год	Лимит накопления, тонн/год	Передача сторонним организациям т/год
	2027-2037 гг.	2027-2037 гг.	2027-2037 гг.
Всего	121 728,59	121 728,59	12,59
в т.ч. отходов производства	121 717,295	121 717,295	1,295
отходов потребления	11,295	11,295	11,295
Опасные отходы			
отработанные масла	1,295	1,295	1,295
			ТОО «Ландфилл»
промасленная ветошь	0,404	0,404	0,404
			ТОО «Ландфилл»
Неопасные отходы			
металлолом	0,31	0,31	0,31
			«Казвторчермет»
ТБО	11,295	11,295	11,295
			Полигон ТБО с. Шетпе
Вскрышные породы	121716	121716	

7) информация:

о вероятности возникновения аварий и опасных природных явлений, характерных

соответственно для намечаемой деятельности и предполагаемого места ее осуществления;
о возможных существенных вредных воздействиях на окружающую среду, связанных с
рисками возникновения аварий и опасных природных явлений;
о мерах по предотвращению аварий и опасных природных явлений и ликвидации их
последствий, включая оповещение населения;

Выполнение принятых проектных решений, соблюдение параметров системы разработки и технологии работ обеспечивает безопасные условия работ при ведении горных работ и транспортировке.

Настоящим проектом предусматривается:

принятие параметров рабочих и нерабочих уступов, углов бортов, обеспечивающих их устойчивость;

отсыпка предохранительных валов на рабочих площадках;

принятие минимально-допустимых размеров рабочих площадок из расчета размещения выемочно-погрузочного оборудования и маневров автотранспорта;

Анализ Плана горных работ на разработку песчано-гравийной смеси на месторождения Токмак позволяет сделать вывод, что опасные явления, связанные с эндогенными (сейсмичность и вулканизм) и экзогенными (оползни) процессами в районе месторождения и на карьере, не будут иметь места. Проектируемый карьер имеет простые горно-технические условия, исключающие возникновение аварийных ситуаций. Опасность стихийного возникновения пожаров на карьере практически отсутствует, т.к. нет близко расположенных растительных массивов, складов ГСМ и иных легко воспламеняющихся объектов.

Возможными причинами возникновения немасштабных аварийных ситуаций является отказ и неполадки оборудования при ошибочных действиях персонала и несвоевременном проведении ППР.

Выполненные расчеты ПДВ и рассеивания загрязняющих веществ показывают, что выбросы, как по источникам так по их сумме, и их концентрации, находятся в пределах нормативных значений, и не превышают 1 ПДК на расчетной границе СЗЗ, равной 100 м.

Весь запроектированный комплекс работ по воздействию на окружающую среду, как объект по добыче песчано-гравийной смеси с расчетной СЗЗ, не менее 100 м, представляет собой предприятие IV класса опасности, как карьер по добыче песчано-гравийной смеси (не менее 100 м), относящихся к объектам IV класса опасности (Приложение 1, разд. 3, п. 11, п/п 6 «Санитарно-эпидемиологические требования по установлению санитарно-защитной зоны производственных объектов», утвержденные приказом Министра национальной экономики от 20.03.2015 г. № 237.

При всех производимых работах на участке будут выполняться требования, предъявляемые к нормативному качеству атмосферного воздуха:

Прогнозируемый выброс нормируемых загрязняющих веществ при разработке месторождения при максимальной производительности (2027-2037 гг.) составит 13,93520995 т/год.

Исключены опасные явления природного и техногенного характера.

При соблюдении всех проектных решений и требований промышленной безопасности, установленных нормативно-правовыми актами по промышленной безопасности на опасных производственных объектах в РК, риск возникновения особо опасных явлений (аварийных и чрезвычайных ситуаций), оказывающих негативное влияние на здоровье рабочего персонала и населения района места расположения проектируемого карьера, а также на окружающую среду исключается. Рассматриваемый объект не подлежит обязательному декларированию. Описание предусматриваемых для периодов эксплуатации объекта мер по предотвращению, сокращению, смягчению выявленных существенных воздействий намечаемой деятельности на окружающую среду, в том числе предлагаемых мероприятий по управлению отходами, а также при наличии неопределенности в оценке возможных существенных воздействий – предлагаемых мер по мониторингу воздействий (включая необходимость проведения слепо-проектного анализа фактических воздействий после реализации намечаемой деятельности в сравнении с информацией, приведенной в отчете о возможных воздействиях:

Во всех случаях, когда выявлены значительные неблагоприятные воздействия, основная цель заключается в поиске мер по их снижению. Для тех случаев, когда подобрать подходящие

мероприятия не представляется возможным, ниже излагаются варианты мероприятий, направленных на компенсации негативных последствий. Кроме того, в соответствующих случаях рекомендованы стимулирующие мероприятия. Стимулирующие мероприятия не следует рассматривать в качестве альтернативы смягчающим или компенсирующим мероприятиям – это мероприятия, выделенные в связи с их способностью обеспечить проекту определенные дополнительные преимущества после того, как реализованы все смягчающие и компенсирующие мероприятия.

По атмосферному воздуху.

-проведение технического осмотра и профилактических работ технологического оборудования, механизмов и автотранспорта.

-соблюдение нормативов допустимых выбросов.

По поверхностным и подземным водам.

-организация системы сбора и хранения отходов производства;

-контроль герметичности всех емкостей, во избежание утечек воды.

По недрам и почвам.

-должны приниматься меры, исключающие загрязнение плодородного слоя почвы минеральным грунтом, нефтепродуктами и другими веществами, ухудшающими плодородие почв;

По отходам производства.

-своевременная организация системы сбора, транспортировки и утилизации отходов.

По физическим воздействиям. -содержание оборудования в надлежащем порядке, своевременное проведение технического осмотра и ремонта, правильное осуществление монтажа вращающихся и движущихся деталей частей оборудования и тщательная их балансировка;

-строгое выполнение персоналом существующих на предприятии инструкций;

-обязательное соблюдение правил техники безопасности.

8) краткое описание:

мер по предотвращению, сокращению, смягчению выявленных существенных воздействий намечаемой деятельности на окружающую среду;

мер по компенсации потерь биоразнообразия, если намечаемая деятельность может привести к таким потерям;

возможных необратимых воздействий намечаемой деятельности на окружающую среду и причин, по которым инициатором принято решение о выполнении операций, влекущих таких воздействия;

способов и мер восстановления окружающей среды в случаях прекращения намечаемой деятельности;

Во всех случаях, когда выявлены значительные неблагоприятные воздействия, основная цель заключается в поиске мер по их снижению. Для тех случаев, когда подобрать подходящие мероприятия не представляется возможным, ниже излагаются варианты мероприятий, направленных на компенсации негативных последствий. Кроме того, в соответствующих случаях рекомендованы стимулирующие мероприятия. Стимулирующие мероприятия не следует рассматривать в качестве альтернативы смягчающим или компенсирующим мероприятиям – это мероприятия, выделенные в связи с их способностью обеспечить проекту определенные дополнительные преимущества после того, как реализованы все смягчающие и компенсирующие мероприятия.

По растительному миру.

-перемещение спецтехники и транспорта ограничить специально отведенными дорогами;
-установка информационных табличек в местах произрастания редких исчезающих растений на территории объекта;

-производить информационную кампанию для персонала объекта и населения с целью сохранения редких и исчезающих видов растений.

По животному миру.

-контроль за недопущением разрушения и повреждения гнезд, сбор яиц без разрешения уполномоченного органа;

- установка информационных табличек в местах гнездования птиц;
- воспитание (информационная кампания) для персонала и населения в духе гуманного и бережного отношения к животным;
- установка вторичных глушителей выхлопа на спецтехнику и авто транспорт;
- регулярное техническое обслуживание производственного оборудования и его эксплуатация в соответствии со стандартами изготовителей;
- осуществление жесткого контроля нерегламентированной добычи животных;
- ограничение перемещения техники специально отведенными дорогами.

При соблюдении этих мероприятий, потери и компенсации биоразнообразия не предусматриваются.

9) список источников информации, полученной в ходе выполнения оценки воздействия на окружающую среду.

1. Кодекс Республики Казахстан от 27 декабря 2017 года № 125-VI ЗРК «О недрах и недропользовании».
2. Экологический кодекс Республики Казахстан от 2 января 2021 года № 400-VI ЗРК г.
3. «Об утверждении Инструкции по составлению плана горных работ» Приказ Министра по инвестициям и развитию Республики Казахстан от 18 мая 2018 года № 351.
4. Требования промышленной безопасности при разработке месторождений полезных ископаемых открытым способом. Утверждены приказом Министра по чрезвычайным ситуациям Республики Казахстан от 29 декабря 2008 года № 219
5. Единые правила охраны недр (ЕПОН), утвержденные постановлением Правительства РК № 1019 от 21.07. 99 г.
6. Закон РК «О гражданской защите» от 11 апреля 2014 года № 188-V ЗРК.
7. Об утверждении Правил обеспечения промышленной безопасности для опасных производственных объектов. Приказ Министра по инвестициям и развитию Республики Казахстан от 30 декабря 2014 года № 343.
8. Об утверждении Санитарных правил "Санитарно-эпидемиологические требования к санитарно-защитным зонам объектов, являющихся объектами воздействия на среду обитания и здоровье человека". Приказ и.о. Министра здравоохранения Республики Казахстан от 11 января 2022 года № ҚР ДСМ-2.
9. Об утверждении отдельных методических документов в области охраны окружающей среды. Приказ Министра окружающей среды и водных ресурсов Республики Казахстан от 12 июня 2014 года № 221-Ө.
10. Об утверждении Методики определения нормативов эмиссий в окружающую среду. Приказ Министра экологии, геологии и природных ресурсов Республики Казахстан от 10 марта 2021 года № 63.
11. Об утверждении Классификатора отходов. Приказ и.о. Министра экологии, геологии и природных ресурсов Республики Казахстан от 6 августа 2021 года № 314
12. Методика расчета выбросов загрязняющих веществ в атмосферу от стационарных дизельных установок. РНД 211.2.02.04-2004
13. Об утверждении Перечня загрязняющих веществ, эмиссии которых подлежат экологическому нормированию. Приказ Министра экологии, геологии и природных ресурсов Республики Казахстан от 25 июня 2021 года № 212.