

ПРОЕКТ нормативов выбросов (ПНВ)
к плану горных работ на добычу строительного песка на
месторождении «ГРЭС-1» расположенного
в сельской зоне г.Экибастуз, Павлодарской области

Заказчик:

Директор ТОО «МЕТАЛВ»



Р.С. Мурашов

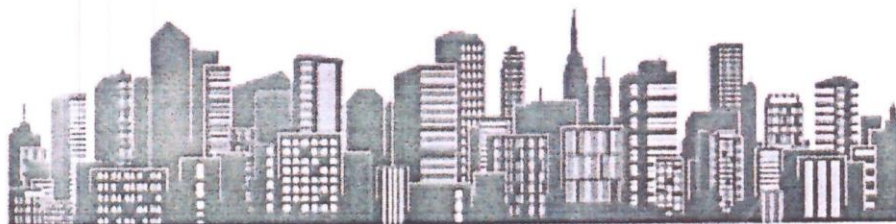
Разработчик:

Директор

ТОО «ECO project of city»



Т.А. Филиппова



ТОО «ЕСО project of city»

Государственная лицензия №01785Р от 8.10.2015 г.
Адрес: 140000, г. Павлодар, ул. Гагарина, д.76, кв. 61
Контактный телефон: 87773177502,87768002512

Разработчики:

Директор

Филиппова Татьяна Александровна

Исполнитель

Филиппова Татьяна Александровна

АНОТАЦИЯ

Настоящий проект нормативов допустимых выбросов выполнен к *Плану горных работ на добычу строительного песка на месторождении «ГРЭС-1» расположенного в сельской зоне г.Экибастуз Павлодарской области*, в связи с требованием Экологического кодекса.

Работа выполнена ТОО «ЕСО project of city», обладающее правом на проведение природоохранного проектирования, нормирования для всех видов планировочных работ, проектов реконструкции и нового строительства - лицензия Министерства охраны окружающей среды №01785Р от 8.10.2015 г. (Приложение 1).

На период эксплуатации участок представлен 4 площадным неорганизованным источниками выбросов загрязняющих веществ атмосферный воздух.

Источниками загрязнения атмосферного воздуха на период эксплуатации будут являться следующие работы:

- Источник загрязнения: 0001 Топливозаправщик на базе ГАЗ-53(ДТ)
- Источник загрязнения: 6002 Снятие Вскрыши
- Источник загрязнения: 6003 , Эскавация стр.песка экскаватором
- Источник загрязнения: 6004 , Склад Вскрыши

В период эксплуатации выбросы загрязняющих веществ в атмосферный воздух от автотранспортных средств не нормируются, согласно экологическому кодексу РК (ст.28) и техническому регламенту от 29.12.2007 г. N 1372 "Технический регламент о требованиях к выбросам вредных (загрязняющих) веществ автотранспортных средств, выпускаемых в обращение на территории Республики Казахстан". Плата за выбросы загрязняющих веществ в атмосферный воздух от передвижных источников, должна производиться по фактически сожженному топливу;

Всего от намечаемой деятельности в атмосферу выделяются 9 загрязняющих веществ:

- ✓ Сероводород (Дигидросульфид) (518)
- ✓ Алканы C12-19 /в пересчете на C/ (Углеводороды предельные C12-C19 (в пересчете на C); Растворитель РПК-265П) (10)
- ✓ Пыль неорганическая, содержащая двуокись кремния в %: 70-20

Вещества, обладающие эффектом суммации, отсутствуют.

Общий объем выбросов составляет 1,212549 г/сек, 7,8358833 тонн/год.

Расчеты загрязнения атмосферы проводились на ПЭВМ по унифицированной программе Эра, согласованной к применению в установленном порядке с МООС РК.

На начальном этапе расчетов выполнена оценка значимости вредных веществ и групп суммаций с точки зрения загрязнения атмосферы, которая показала не целесообразность проведения детальных расчетов.

Сформулированы предложения по установлению нормативов НДВ на все последующие годы для всех рассматриваемых источников и вредных веществ.

Разработан план-график контроля, за соблюдением установленных нормативов НДВ для всех источников объекта, предусматривающий контроль непосредственно на источниках.

СОДЕРЖАНИЕ

Введение	5
1. Общие сведения о предприятии	6
2. Характеристика предприятия как источника загрязнения атмосферного воздуха	7
2.1 Краткая характеристика технологии производства и технологического оборудования	7
2.1.1 Краткая характеристика существующих установок очистки газа, укрупненный анализ их технического состояния и эффективности работы»	9
2.1.2. Характеристика залповых выбросов	9
2.1.3. Перспектива развития предприятия	9
2.2. Перечень загрязняющих веществ, выбрасываемых в атмосферу	10
2.3. Параметры выбросов загрязняющих веществ в атмосферу	11
2.3.1 Обоснование полноты и достоверности исходных данных	12
2.3.2 Характеристика аварийных выбросов	12
3. Расчеты загрязнения атмосферы и предложения по нормативам НДВ	16
3.1. Критерии качества атмосферного воздуха	16
3.2. Расчеты загрязнения приземного слоя воздуха на ЭВМ	17
3.2.1. Организация расчетов	17
3.3. Мероприятия по снижению негативного воздействия выбросов предприятия на атмосферный воздух и оценка их достаточности	19
3.4. Нормативы выбросов загрязняющих веществ в атмосферу	20
4 Установление размера СЗЗ	
4.1 Озеленение и благоустройство СЗЗ	21
5. Мероприятия по регулированию выбросов при неблагоприятных метеорологических условиях (НМУ)	21
6. Контроль за соблюдением нормативов НДВ	22
Список использованных источников	
Приложения:	
Приложение 1. Государственная лицензия в области экологического проектирования и нормирования	
Приложение 2. Ситуационная карта-схема объекта	
Приложение 3. Расчет валовых выбросов	
Приложение 4. Расчет рассеивания ЗВ	

ВВЕДЕНИЕ

Разработка и установление нормативов предельно допустимых выбросов (НДВ) для рассматриваемого объекта, осуществляется в соответствии с:

1. Экологический кодекс Республики Казахстан от 2 января 2021 г.
2. Методика расчета выбросов загрязняющих веществ от автотранспортных предприятий. Приложение № 3 к приказу Министра охраны окружающей среды Республики Казахстан от 18.04.2008 г. №100-п.
3. Методика расчета выбросов от неорганизованных источников. Приложение № 13 к приказу Министра охраны окружающей среды Республики Казахстан от 18.04.2008 г. №100-п.
4. Приказ и.о Министра здравоохранения Республики Казахстан от 11 января 2022 года № ҚР ДСМ-2. «Об утверждении гигиенических нормативов к атмосферному воздуху в городских и сельских населенных пунктах» приказ МНЭ РК от 28 февраля 2015 года № 168.
5. Методические указания по проведению оценки воздействия хозяйственной деятельности на окружающую среду, утвержденные приказом Вице-министра охраны окружающей среды РК №270-п от 29.10.2010 г.
6. Об утверждении Методики определения нормативов эмиссий в окружающую среду. Приказ Министра экологии, геологии и природных ресурсов Республики Казахстан от 10 марта 2021 года № 63.
7. Приказ Министра экологии, геологии и природных ресурсов Республики Казахстан от 30.07.2021 года №280 «Об утверждении Инструкции по организации и проведению экологической оценки».
8. Приказ Министра экологии, геологии и природных ресурсов Республики Казахстан от 13.07.2021 года №246 «Об утверждении Инструкции по определению категории объекта, оказывающего негативное воздействие на окружающую среду».
9. «Методика расчета нормативов выбросов вредных веществ от стационарных дизельных установок (приложение № 9 к приказу Министра охраны окружающей среды и водных ресурсов Республики Казахстан от 12 июня 2014 года № 221-Ө).

1. ОБЩИЕ СВЕДЕНИЯ О ПРЕДПРИЯТИИ

Месторождение «ГРЭС-1» расположено в сельской зоне г.Экибастуз Павлодарской в 5,1 км северо-восточнее тепловой электростанции «Экибастузская ГРЭС-1», в 10 км южнее п. Солнечный и в 21 км северо-восточнее г. Экибастуз.

Месторождение представляет собой плоскую равнину, слабо наклоненную в северном направлении. Относительные высоты на этой равнине редко превышают 4-5 м при абсолютных отметках до 135-139 м.

Участок площадью 16 Га месторождения «ГРЭС-1»

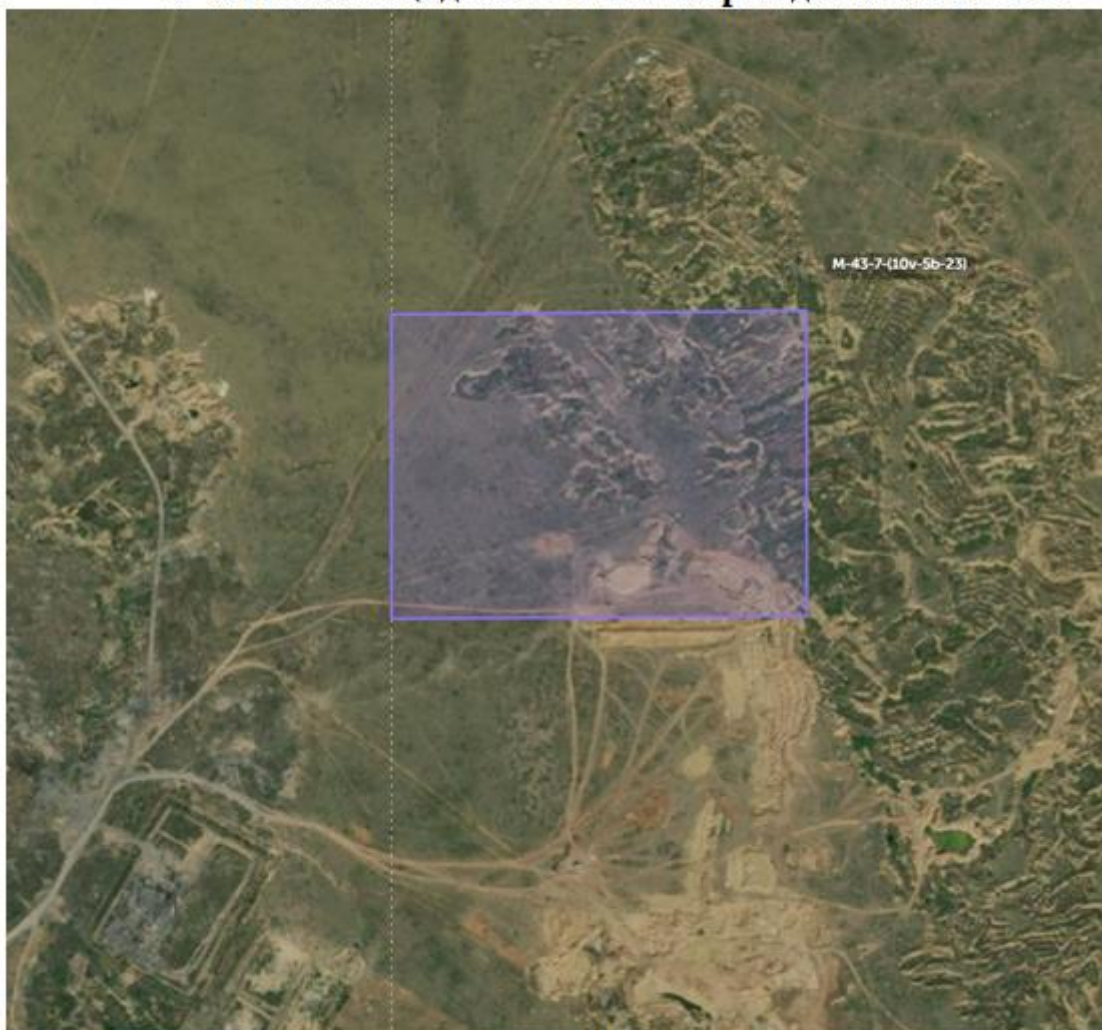


Рис.1

Границы карьера

Номера угловых точек	Географические координаты		Площадь
	Северная широта	Восточная долгота	
1	51°55'17,17"	75°27'00"	0,16 км ² 16 га
2	51°55'17,28"	75°27'24,5"	
3	51°55'28,387"	75°27'24,5"	
4	51°55'28,242"	75°27'00"	

Благоприятные горно-геологические условия predetermined открытым способом разработки строительного песка месторождения «ГРЭС-1».

За выемочную единицу разработки принимаем карьер.

В соответствии с горнотехническими условиями, и исходя из условий залегания полезного ископаемого и физико-механическим свойствам, проектом предусмотрено

применить систему разработки с одним добычным уступом, транспортную, сплошную с транспортировкой добытого полезного ископаемого до потребителя, а вскрышных пород в отвалы. Отгрузка готовой продукции будет осуществляться экскаватором.

Транспортная схема предусматривает в данном проекте следующее основное горнотранспортное оборудование:

Горнотранспортное оборудование

№ п/п	Наименование	Количество
1	2	3
1	Экскаватор CAT 330 на добыче	1
2	Бульдозер Т-170 в карьере	1
3	Автосамосвал SHACMAN	2
4	Погрузчик LW 500 FN	1

Система разработки объекта принимается нисходящая, уступная, горизонтальными слоями с транспортировкой добытой горной массы автосамосвалами к месту переработки.

Высота уступа на объекте принимается: рабочего 3-5м, исходя из технических возможностей оборудования, погашенного – 10 м.

Минимальная ширина рабочей площадки при тупиковом развороте автосамосвалов (грузоподъемностью 30 тн) - 20 м, при кольцевом – 40 м.

Принимается следующий порядок производства горных работ:

1. Выемка и сортировка горной массы экскаватором;
2. Погрузка горной массы в транспортные средства экскаватором;
3. Транспортирование автосамосвалами горной массы с объекта до места переработки;
4. Рыхление и подготовка горной массы для погрузки, планировка забоев и автодорог бульдозером.

Для производства горных работ предусмотрено использование следующего оборудования, имеющегося в наличии:

- экскаватор CAT 330 на добыче – 1 ед;
- Погрузчик LW 500 FN – 1 ед;
- автосамосвал SHACMAN – 2 ед;
- бульдозер Т-170 – 1 ед.

Полный срок отработки карьера составит 10 лет.

Карьер отрабатывается сезонно с апреля по ноябрь, в одну смену. Расчетные показатели работы карьера по выемке горной массы и режим работы приведены в таблице ниже.

Расчетные показатели работы карьера

№ п/п	Показатели	Ед. изм.	Показатели		
			Добыча	Вскрыша	Горная масса
1.	Режим работы		Сезонный		
1.1	Количество смен в сутки	смен	1		
1.2	Продолжительность смены	час	8		
2	Годовая производительность	тыс.м ³	20	2,5	22,5
2.1	Количество рабочих дней в году	дни	240		

Годовой объем добычи строительного песка на месторождении «ГРЭС-1» принимается в соответствии с горнотехническими условиями и по согласованию с Заказчиком 2026-2035 гг. – по 20 тыс. м³.

Календарный график отработки месторождения строительного песка приведен в таблице ниже.

Календарный план горных работ

Годы эксплуатации карьера		Показатели по годам				
порядковые	календарные	Горная масса, тыс. м³	в том числе:			
			Вскрышные породы, тыс.м³	Эксплуатационные запасы, тыс.м³	Потери при погрузке, транспортировке и в местах складирования, тыс.м³	Погашено запасов, тыс.м³
1	2026	22,5	2,5	20	0,35	20,35
2	2027	22,5	2,5	20	0,35	20,35
3	2028	22,5	2,5	20	0,35	20,35
4	2029	22,5	2,5	20	0,35	20,35
5	2030	22,5	2,5	20	0,35	20,35
6	2031	22,5	2,5	20	0,35	20,35
7	2032	22,5	2,5	20	0,35	20,35
8	2033	22,5	2,5	20	0,35	20,35
9	2034	22,5	2,5	20	0,35	20,35
10	2035	22,5	2,5	20	0,35	20,35
Итого		225	25	200	3,5	203,5

Источники загрязнения атмосферного воздуха:

- **Источник загрязнения: 0001 Топливозаправщик на базе ГАЗ-53(ДТ)**
- **Источник загрязнения: 6002 Снятие Вскрыши**

Вскрышные породы выявлены и представлены почвенно-растительным слоем (супесью твердой гумусированной).

- **Источник загрязнения: 6003 , Эскавация стр.песка экскаватором**

В связи с принятой технологией отработки запасов песка на карьере будет использоваться следующее оборудование: на добычных работах экскаватор САТ 330 с объемом ковша 2,36 м³.

- **Источник загрязнения: 6004 , Склад Вскрыши**

Размещение отвалов пород вскрыши и песка на постоянной основе на участке работ не предусматривается. После отработки остаточного объема добычи, отвалы пород вскрыши будут перемещаться в выработанное пространство.

Нумерация источников загрязнения атмосферы приведена согласно Методике определения нормативов эмиссий в окружающую среду от «10» марта 2021 г. № 63 (организованные с 0001, неорганизованные с 6001).

2.1.1. Краткая характеристика существующих установок очистки газа, укрупненный анализ их технического состояния и эффективности работы.

В целях снижения и предотвращения пылеобразования при проведении горных работ предусматривается выполнение мероприятий по пылеподавлению в соответствии с пунктом 1 Приложения 4 Экологического кодекса Республики Казахстан.

В процессе эксплуатации карьера планируется:

- регулярное увлажнение рабочих площадок, технологических дорог и мест погрузочно-разгрузочных работ;
- пылеподавление при выемке, складировании и отгрузке полезного ископаемого;
- ограничение скорости движения автотранспорта по карьерным и внутрипромышленным дорогам;
- поддержание оптимальной влажности складированного материала.

Указанные мероприятия осуществляются на постоянной основе в период проведения горных работ и обеспечивают снижение выбросов неорганизованной пыли до допустимых значений.

2.1.2. Характеристика залповых выбросов

Залповые выбросы на рассматриваемом объекте не предусмотрены регламентом.

2.1.3. Перспектива развития предприятия

Перспектива развития не предусмотрена.

2.2. Перечень загрязняющих веществ, выбрасываемых в атмосферу

В таблице -1 приведены наименования загрязняющих веществ, выбрасываемых в атмосферу от предприятия.

Для всех веществ приведены значения предельно допустимой максимально разовой концентрации (ПДК_{м.р.}), значения предельно допустимой среднесуточной концентрации (ПДК_{с.с.}).

В графе 6 указан класс опасности для каждого из веществ, имеющих ПДК_{м.р.} или ПДК_{с.с.}, в графе 8 даны количественные характеристики выбрасываемых в атмосферу загрязняющих веществ (т/год), исходя из фактического усредненного времени работы объекта в целом, его сменности, а также загрузки оборудования и продолжительности технологических процессов.

Критерии качества атмосферного воздуха определялись в соответствии с «Гигиенические нормативы к атмосферному воздуху в городских и сельских населенных пунктах» утвержденные приказом Министра национальной экономики Республики Казахстан от 28 февраля 2015 года № 168.

Перечень загрязняющих веществ, выбрасываемых в атмосферу на период проведения работ

Таблица 1

Код ЗВ	Наименование загрязняющего вещества	ЭНК, мг/м3	ПДКм.р, мг/м3	ПДКс.с., мг/м3	ОБУВ, мг/м3	Класс опасности ЗВ	Выброс вещества с учетом очистки, г/с	Выброс вещества с учетом очистки, т/год,
1	2	3	4	5	6	7	8	9
0333	Сероводород (Дигидросульфид) (518)		0,008			2	0,000000977	0,00000527
2754	Алканы С12-19 /в пересчете на С/ (Углеводороды предельные С12-С19 (в пересчете на С); Растворитель РПК-265П) (10)		1			4	0,000348	0,001878
2908	Пыль неорганическая, содержащая двуокись кремния в %: 70-20 (шамот, цемент, пыль цементного производства - глина, глинистый сланец, доменный шлак, песок, клинкер, зола, кремнезем, зола углей казахстанских месторождений) (494)		0,3	0,1		3	1,2122	7,834
	В С Е Г О :						1,212549	7,8358833
Примечания: 1. В колонке 9: "М" - выброс ЗВ,т/год; при отсутствии ЭНК используется ПДКс.с. или (при отсутствии ПДКс.с.) ПДКм.р. или (при отсутствии ПДКм.р.) ОБУВ								
2. Способ сортировки: по возрастанию кода ЗВ (колонка 1)								

2.3. Параметры выбросов загрязняющих веществ в атмосферу

Исходными данными для заполнения таблицы 2- «Параметры выбросов загрязняющих веществ в атмосферу для расчета ПНВ» в части оценки существующего положения послужили данные инвентаризации выбросов загрязняющих веществ в атмосферу, проведенной в приложении 5. При инвентаризации данные о выбросах получены с использованием расчетных методов, согласованных в установленном порядке и обязательных к применению для всех природопользователей на территории РК при осуществлении производственного экологического контроля и государственного контроля выбросов.

Исходя из требований «Методика определения нормативов эмиссий в окружающую среду. Приказ Министра экологии, геологии и природных ресурсов Республики Казахстан от 10 марта 2021 года № 63, [2], ОНД-86 [5] и других методических документов был проанализирован режим работы источников загрязнения атмосферы в целях определения суммарного разового выброса от всех источников в г/с, соответствующего наиболее неблагоприятному из имеющихся место условий выбросов для предприятия в целом. При инвентаризации и подготовке исходных данных для оценки влияния выбросов предприятия на загрязнение атмосферы было обращено внимание на учет стационарности выбросов во времени и степени одновременности работы однотипных технологических объектов. Высота существующих источников выброса и площади определялась натурными замерами с помощью рулетки металлической по ГОСТ 7502. Расчет валовых и секундных выбросов проведен по действующим методикам РК.

В таблице 2 представлены данные о параметрах выбросов на существующее положение и сроков достижения НДВ. Основой для получения значений величин НДВ, вошедших в таблицах послужили результаты расчетов загрязнения атмосферы на существующее положение и последующие расчеты загрязнения атмосферы на перспективу.

2.3.1 Обоснование полноты и достоверности исходных данных

Получение исходных данных для оценки степени влияния выбросов загрязняющих веществ на атмосферный воздух осуществлялось на основе Инвентаризация выбросов загрязняющих веществ в атмосферный воздух. Данные, представленные заказчиком для разработки нормативов НДВ содержащие информацию о качестве и количестве технологического оборудования и годового фонда времени работы оборудования представлены в приложении 6.

Расчет валовых и секундных выбросов проведен на существующее положение на основании уточненных исходных данных по годовому расходу топлива и баланса рабочего времени, а также технических характеристик источников выделения загрязняющих веществ по действующим методикам РК:

1 Экологический кодекс Республики Казахстан, Астана, 2021.

2 Методика определения нормативов эмиссий в окружающую среду. Приказ Министра экологии, геологии и природных ресурсов Республики Казахстан от 10 марта 2021 года № 63.

3 РНД 211.2.02.02-97 «Рекомендации по оформлению и содержанию проекта нормативов допустимых выбросов в атмосферу (НДВ) для предприятий Республики Казахстан», Алматы, 1997г.

4 «Гигиенические нормативы к атмосферному воздуху в городских и сельских населенных пунктах» утвержденные приказом Министра национальной экономики Республики Казахстан от 28 февраля 2015 года № 168

5 Методика расчета нормативов выбросов от неорганизованных источников Приложение №13 к Приказу Министра охраны окружающей среды Республики Казахстан от 18.04.2008 №100-п.

6 Санитарные правила "Санитарно-эпидемиологические требования к санитарно-защитным зонам объектов, являющихся объектами воздействия на среду обитания и здоровье человека" Приказ и.о. Министра здравоохранения Республики Казахстан от 11 января 2022 года № ҚР ДСМ-2. Зарегистрирован в Министерстве юстиции Республики Казахстан 11 января 2022 года № 26447.

7. Методика расчета нормативов выбросов от неорганизованных источников Приложение №13 к Приказу Министра охраны окружающей среды Республики Казахстан от 18.04.2008 №100-п.

2.3.2 Характеристика аварийных выбросов

Для определения и предотвращения экологического риска необходимы:

- разработка специализированного плана аварийного реагирования по ограничению, ликвидации и устранению последствий возможных аварий;
- проведение исследований по различным сценариям развития аварийных ситуаций на различных производственных объектах;
- обеспечение готовности систем извещения об аварийной ситуации;
- обеспечение объекта оборудованием и транспортными средствами по ограничению очага ликвидации аварии;
- обеспечение безопасности используемого оборудования;
- использование системы пожарной защиты, которая позволит осуществить современную доставку надлежащих материалов и оборудования, а также привлечение к работе необходимого персонала для устранения очага возникшего пожара на любом участке предприятия;
- оказание первой медицинской помощи;
- обеспечение готовности обслуживающего персонала и технических средств к организованным действиям при аварийных ситуациях и предварительное планирование их действий;

Деятельность организаций и граждан, связанная с риском возникновения чрезвычайных ситуаций, подлежит обязательному страхованию.

Организации, независимо от форм собственности и ведомственной принадлежности, представляют отчетность об авариях, бедствиях и катастрофах, приведших к возникновению чрезвычайных ситуаций, а специально уполномоченные государственные органы осуществляют государственный учет чрезвычайных ситуаций природного и техногенного характера.

Аварии, бедствия и катастрофы, приведшие к возникновению чрезвычайных ситуаций природного и техногенного характера, подлежат расследованию в порядке, установленном Правительством Республики Казахстан.

В случае выявления противоправных действий или бездействий должностных лиц и граждан материалы расследования подлежат передаче в соответствующие органы для привлечения виновных к ответственности.

Должностные лица и граждане, виновные в невыполнение или недобросовестном выполнении установленных нормативов, стандартов и правил, создании условий и предпосылок возникновению аварий, бедствий и катастроф, неприятии мер по защите населения, окружающей среды и объектов хозяйствования от чрезвычайных ситуаций природного и техногенного характера и других противоправных действий, несут дисциплинарную, административную, имущественную уголовную ответственность, а организации - имущественную ответственность в соответствии с законодательством Республики Казахстан.

Параметры источников выбросов загрязняющих веществ

Таблица 2

Производство	Цех	Источник выделения загрязняющих веществ		Число часов работы в году	Наименование источника выброса вредных веществ	Номер источника выбросов на карте-схеме	Высота источника выбросов, м	Диаметр устья трубы, м	Параметры газовой смеси на выходе из трубы при максимально разовой нагрузке			Координаты источника на карте-схеме, м			
		Наименование	Количество, шт.						Скорость, м/с (Т = 293.15 К, Р = 101.3 кПа)	Объем смеси, м ³ /с (Т = 293.15 К, Р = 101.3 кПа)	Температура смеси, °С	точ.ист. /1-го конца линейного источника /центра площадного источника		2-го конца линейного источника / длина, ширина площадного источника	
												X1	Y1	X2	Y2
1	2	3	4	5	6	7	8	9	10	11	12	13	14	15	16
002		Топливозаправщик на базе ГАЗ-53(ДТ)	1	176	Неорганизованный источник	6001	2				26	15	50	2	2
002		Снятие Вскрыши	1	3000	Неорганизованный источник	6002	2				26	15	50	2	2
002		Эксплуатация стр.песка экскаватором	1	2000	Неорганизованный источник	6003	2				26	15	50	2	2
002		Работа автотранспорта на карьере	1		Неорганизованный источник	6004	2				26	15	50	2	2
002		Склад Вскрыши	1		Неорганизованный источник	6005	2				26	15	50	2	2

Наименование газоочистных установок, тип и мероприятия по сокращению выбросов	Вещество, по которому производится газоочистка	Коэффициент обеспеченности газоочисткой, %	Среднеэксплуатационная степень очистки/максимальная степень очистки, %	Код вещества	Наименование вещества	Выбросы загрязняющего вещества			Год достижения ПДВ
						г/с	мг/м ³	т/год	
17	18	19	20	21	22	23	24	25	26
				0333	Сероводород (Дигидросульфид) (518)	0,000000977		0,000005270	2026
				2754	Алканы C12-19 /в пересчете на C/ (Углеводороды предельные C12-C19 (в пересчете на C); Растворитель РПК-265П) (10)	0,000348		0,001878	2026
				2908	Пыль неорганическая, содержащая двуокись кремния в %: 70-20	0,588		0,68	2026
				2908	Пыль неорганическая, содержащая двуокись кремния в %: 70-20	0,47		2,684	2026
				2908	Пыль неорганическая, содержащая двуокись кремния в %: 70-20	0,0666		2,1	2026
				2908	Пыль неорганическая, содержащая двуокись кремния в %: 70-20	0,0876		2,37	2026

3. РАСЧЕТЫ ЗАГРЯЗНЕНИЯ АТМОСФЕРЫ И ПРЕДЛОЖЕНИЯ ПО НОРМАТИВАМ НДС

3.1. Критерии качества атмосферного воздуха.

Район размещения проектируемого объекта характеризуется резко-континентальным климатом с сухим жарким летом и продолжительной малоснежной зимой.

Характерной особенностью местного климатического режима являются резкие изменения температуры воздуха при переходе от холодного к теплему сезону. Колебания температуры в течение года весьма значительны.

Среднегодовое количество осадков составляет по многолетним наблюдениям 275 мм в год, из них около 82% приходится на теплый период года (апрель – октябрь).

Продолжительность стояния снежного покрова – 134 дня.

Режим ветра в районе расположения объекта носит материковый характер, преобладающими являются ветры западного, юго-западного и южного направлений. Средняя многолетняя скорость ветра, повторяемость превышения которой составляет 5%, равна 6,0 м/с.

Рельеф прилегающей территории равнинный с элементами техногенного микрорельефа.

Акмолинская область относится к IV климатической зоне. Климат засушливый, резко континентальный с большими суточными и годовыми амплитудами температур воздуха.

Суммарная солнечная радиация (прямая и рассеянная) на горизонтальную поверхность при безоблачном небе, МДж/м² на географической широте 52 с.ш.

Месторасположение	МДж/м ²											
		I	II	V		I	II	III	X		I	II
Павлодарская область	64	70	28	78	50	80	82	19	40	44	94	26

Данные приведены согласно СНиП РК 2.04-01-2010 строительная климатология.

Показатели увлажнения за год составляют 0,55-0,33.

Испарение с водной поверхности за год составляет 925 мм. Расчётный зимний период 170 дней в году.

Толщина снежного покрова с 5% вероятностью превышения - 50 см.

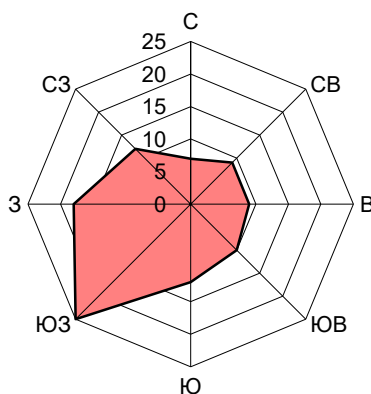
Основные характеристики региона, определяющие условия рассеивания загрязняющих веществ в атмосферном воздухе, приведены в таблице 2.1.

Метеорологические характеристики и коэффициенты, определяющие условия рассеивания загрязняющих веществ в атмосферном воздухе

Таблица 2.1

Наименование характеристик и коэффициентов	Величина
1. Коэффициент, зависящий от стратификации атмосферы, А	200
2. Коэффициент рельефа местности, η	1
3. Средняя максимальная температура наружного воздуха наиболее жаркого месяца года, °С	28,7
4. Средняя минимальная температура наружного воздуха наиболее холодного месяца, °С	-20,4
5. Среднегодовая роза ветров, %:	
С	7
СВ	9
В	9
ЮВ	10
Ю	12

ЮЗ	25
З	18
СЗ	12
6. Скорость ветра, повторяемость которой составляет 5%, м/с	8



Роза ветров

3.2. Расчеты загрязнения приземного слоя воздуха на ЭВМ.

3.2.1 Организация расчетов.

Расчеты загрязнения воздушного бассейна выбросами предприятия проведены с применением программы ПК «ЭРА» (версия 3.0), разработанной НПП «Логос-Плюс» г. Новосибирск, на персональном компьютере. Программа согласована Главной Геофизической Обсерваторией (ГГО) им. Воейкова и принята к применению в РК («Список программ расчета загрязнения атмосферы, рекомендованных для использования при установлении ПДВ»).

Расчет рассеивания загрязняющих веществ на период проведения работ показал, что по всем рассматриваемым веществам максимальные приземные концентрации, создаваемые выбросами от всех источников выделения, в приземном слое при неблагоприятных метеоусловиях, расчетных границах проектирования находятся в допустимых рамках, установленных Минздравом РК.

Анализ результатов расчета рассеивания загрязняющих веществ в атмосферный воздух на период эксплуатации представлен ниже.

Расчет рассеивания приземных концентраций загрязняющих веществ с картами рассеивания, изолиниями и максимальными вкладами на расчетном прямоугольнике для всех источников представлены в Приложении 5 к проекту.

СВОДНАЯ ТАБЛИЦА РЕЗУЛЬТАТОВ РАСЧЕТОВ

Код ЭВ	Наименование загрязняющих веществ и состав групп суммаций	См	РП	СЗЗ	ЖЗ	ФТ	Граница области возд.	Колич. ИЗА	ПДК(ОБУВ) мг/м3	Класс опасн.
0333	Сероводород (Дигидросульфид) (518)	0.004362	См<0.05	См<0.05	нет расч.	нет расч.	нет расч.	1	0.0080000	2
2754	Алканы С12-19 /в пересчете на С/ (Углеводороды предельные С12-С19) (в пересчете на С); Растворитель РПК-265П) (10)	0.012429	См<0.05	См<0.05	нет расч.	нет расч.	нет расч.	1	1.0000000	4
2908	Пыль неорганическая, содержащая двуокись кремния в %: 70-20 (шамот, цемент, пыль цементного производства - глина, глинистый сланец, доменный шлак, песок, клинкер, зола, кремнезем, зола углей казахстанских месторождений) (494)	432.955658	373.781158	0.245241	нет расч.	нет расч.	нет расч.	4	0.3000000	3

Примечания:

Примечания:

1. Таблица отсортирована по увеличению значений по коду загрязняющих веществ
2. См - сумма по источникам загрязнения максимальных концентраций (в долях ПДК_{мр}) - только для модели МРК-2014
3. Значения максимальной из разовых концентраций в графах "РП" (по расчетному прямоугольнику), "СЗЗ" (по санитарно-защитной зоне), "ЖЗ" (в жилой зоне), "ФТ" (в заданных группах фиксированных точек), на границе области воздействия приведены в долях ПДК_{мр}.

Расчет рассеивания проведен без учета фоновых концентраций, ввиду отсутствия постов наблюдения РГП «Казгидромет».

Анализ результатов расчетов рассеивания в атмосфере загрязняющих веществ показывает, что выбросы всех источников предприятия не превышают критериев качества атмосферного воздуха и их значения предлагаются в качестве нормативов предельно-допустимых выбросов (ПДВ).

«ҚАЗГИДРОМЕТ» РМК

ҚАЗАҚСТАН
РЕСПУБЛИКАСЫ
ЭКОЛОГИЯ,
ЖӘНЕ ТАБИҒИ
РЕСУРСТАР
МИНИСТРЛІГІ

РГП «КАЗГИДРОМЕТ»

МИНИСТЕРСТВО
ЭКОЛОГИИ И
ПРИРОДНЫХ
РЕСУРСОВ
РЕСПУБЛИКИ
КАЗАХСТАН

06.05.2026

1. Город -
2. Адрес - **Павлодарская область, городская администрация Экибастуз, Солнечная поселковая администрация**
4. Организация, запрашивающая фон - **ТОО «ECO project of city»**
Объект, для которого устанавливается фон - **План горных работ на добычу**
5. **строительного песка на месторождении «ГРЭС-1» расположенного в сельской зоне г.Экибастуз Павлодарской области**
6. Разрабатываемый проект - **ПНВ**
7. Перечень вредных веществ, по которым устанавливается фон: **Взвеш.в-ва, Сероводород,**

В связи с отсутствием наблюдений за состоянием атмосферного воздуха в Павлодарская область, городская администрация Экибастуз, Солнечная поселковая администрация выдача справки о фоновых концентрациях загрязняющих веществ в атмосферном воздухе не представляется возможным.

3.3. Мероприятия по снижению негативного воздействия выбросов предприятия на атмосферный воздух и оценка их достаточности

Результаты расчетов полей максимальных приземных концентраций на существующее положение свидетельствуют о соблюдении гигиенических критериев качества атмосферного воздуха населенных мест в связи с чем, мероприятия по снижению негативного воздействия выбросов не разрабатываются.

3.4. Нормативы выбросов загрязняющих веществ в атмосферу (НДВ)

Норматив предельно-допустимого выброса – норматив выброса вредного (загрязняющего) вещества в атмосферный воздух, который устанавливается для стационарного источника загрязнения атмосферного воздуха с учетом удельных нормативов выбросов, при условии соблюдения данным источником гигиенических и экологических нормативов качества атмосферного воздуха, предельно допустимых (критических) нагрузок на экологические системы, других экологических нормативов, установленных законодательством РК.

Расчетами установлено, что при проведении работ не будет создаваться сверхнормативные концентрации по всем загрязняющим веществам. В связи с этим предлагаются установленные объемы выбросов загрязняющих веществ от источников загрязнения, определенные в рамках данного проекта, принять в качестве нормативов предельно-допустимых выбросов (НДВ).

Таблица 5

Нормативы предельно-допустимых выбросов

Производство цех, участок	Номер источника	Нормативы выбросов загрязняющих веществ				НДВ	год дос- тиже ния НДВ	
		существующее положение		на 2026-2035 год				
Код и наименование загрязняющего вещества		г/с	т/год	г/с	т/год	г/с	т/год	
1	2	3	4	5	6	7	8	9
(0333) Сероводород (Дигидросульфид) (518)								
Не организованные источники								
Карьер	6001			0,000000977	0,00000527	0,000000977	0,00000527	2026
Всего по загрязняющему веществу:				0,000000977	0,00000527	0,000000977	0,00000527	
(2754) Алканы C12-19 /в пересчете на C/ (Углеводороды предельные C12-C19 (в пересчете)(10)								
Не организованные источники								
Карьер	6001			0,000348	0,001878	0,000348	0,001878	2026
Всего по загрязняющему веществу:				0,000348	0,001878	0,000348	0,001878	
(2908) Пыль неорганическая, содержащая двуокись кремния в %: 70-20 (шамот, цемент),(494)								
Не организованные источники								
Карьер	6002			0,588	0,68	0,588	0,68	2026
	6003			0,47	2,684	0,47	2,684	2026
	6004			0,0666	2,1	0,0666	2,1	2026
	6005			0,0876	2,37	0,0876	2,37	2026
Итого:				1,2122	7,834	1,2122	7,834	
Всего по загрязняющему веществу:				1,2122	7,834	1,2122	7,834	
Всего по объекту:				1,212548977	7,83588327	1,212548977	7,83588327	
Т в е р д ы е:				1,2122	7,834	1,2122	7,834	
Га зо об ра з н ы е, ж и д к и е:				3,49E-04	0,00188327	3,49E-04	0,00188327	

4 УСТАНОВЛЕНИЕ РАЗМЕРА САНИТАРНО-ЗАЩИТНОЙ ЗОНЫ (СЗЗ)

В соответствии с санитарными правилами «Санитарно-эпидемиологические требования по установлению санитарно-защитной зоны производственных объектов», утвержденных приказом и.о. Министра здравоохранения Республики Казахстан от 11 января 2022 года № ҚР ДСМ-2 [3] с целью обеспечения безопасности населения для всех производственных объектов устанавливается санитарно-защитная зона (СЗЗ). Установленная санитарно-защитная зона обеспечивает уменьшение воздействия загрязнения на атмосферный воздух (химического, биологического, физического) до значений, установленных гигиеническими нормативами.

Согласно пп.5 п.17 р.4 санитарных правил «Санитарно-эпидемиологические требования по установлению санитарно-защитной зоны производственных объектов», утвержденных приказом и.о. Министра здравоохранения Республики Казахстан от 11 января 2022 года № ҚР ДСМ-2, рассматриваемый объект относится к IV классу опасности, Размер санитарно-защитной зоны – 100 м.

За пределами данной территории расчетный уровень звукового давления меньше ПДУ, а также значения расчётных концентраций выбрасываемым загрязняющим веществам, от источников, расположенных на промышленной площадке, меньше предельно-допустимых значений.

Проведен расчет рассеивания максимальных приземных концентраций в приземном слое атмосферы (приложение), согласно которым не обнаружены превышения санитарных норм качества атмосферного воздуха населенных мест. Концентрации загрязняющих веществ на границе области воздействия и санитарно-защитной зоне составляют меньше 1 ПДК.

4.1 Озеленение и благоустройство СЗЗ

На основании п.50 Параграфа 2 СП «Санитарно-эпидемиологические требования к санитарно-защитным зонам объектов, являющихся объектами воздействия на среду обитания и здоровье человека» утвержденных приказом и.о. Министра здравоохранения Республики Казахстан от 11.01.2022 г. № ҚР ДСМ-2, для объектов IV класса опасности, максимальное озеленение предусматривает не менее 60% площади СЗЗ предприятия.

В настоящее время, в границах проектирования, зеленые насаждения в виде деревьев и кустарников отсутствуют.

Площадь СЗЗ (100 метров) составляет 31400 м². Озеленение предусматривается не менее 60% площади СЗЗ предприятия, то есть 18840 м².

В связи с тем, что рассматриваемый объект расположен в пустынной местности, произвести озеленение площади СЗЗ не представляется возможным. Однако будет произведена высадка древесно-кустарниковых насаждений на свободных от застройки территорий ближайшего населенного пункта, в количестве 105 штук (тополь пирамидальный, вяз мелколистный) с постоянным уходом и поливом. Место высадки зеленых насаждений будет согласовано с местными исполнительными органами.

Также проектом ликвидации последствий добычи предусматривается биологическая рекультивация – посадка семян многолетних трав на участках с произведенной рекультивацией.

Данное намерение будет реализовано в рамках выполнения плана мероприятий по охране окружающей среды на предприятии, в составе получения разрешения на эмиссии в окружающую среду.

Территория, на которой размещается объект, обладает высоким адаптационным потенциалом, приспособившимся к современным условиям. Таким образом, деятельность рассматриваемого объекта на растительный покров существенного влияния не оказывает.

Редких и исчезающих видов растений и деревьев в районе рассматриваемой площадки проектирования нет, естественные пищевые и лекарственные растения на занимаемой

территории отсутствуют; угрозы от деятельности от намечаемой деятельности не предвидятся

Режим использования территории СЗЗ.

В границах СЗЗ не допускается размещать:

- 1) вновь строящуюся жилую застройку, включая отдельные жилые дома;
- 2) ландшафтно-рекреационные зоны, зоны отдыха, территории курортов, санаториев и домов отдыха;
- 3) вновь создаваемые и организуемые территории садоводческих товариществ, коллективных или индивидуальных дачных и садово-огородных участков;
- 4) спортивные сооружения, детские площадки, образовательные и детские организации, лечебно-профилактические и оздоровительные организации общего пользования.

СЗЗ или какая-либо ее часть не могут рассматриваться как резервная территория объекта для расширения жилой зоны, размещения коллективных или индивидуальных дачных и садово-огородных участков.

Часть СЗЗ может рассматриваться как резервная территория объекта для расширения предприятия при условии наличия проекта обоснования соблюдения ПДК и/или ПДУ на внешней границе, существующей СЗЗ.

Мероприятия по организации и благоустройству СЗЗ, уход и уборка территории СЗЗ возлагается на инициатора деятельности и собственника земельного участка, для которого установлена СЗЗ.

5. МЕРОПРИЯТИЯ ПО РЕГУЛИРОВАНИЮ ВЫБРОСОВ ПРИ НЕБЛАГОПРИЯТНЫХ МЕТЕОРОЛОГИЧЕСКИХ УСЛОВИЯХ (НМУ)

В период неблагоприятных метеорологических условий, то есть при поднятой инверсии выше источника, туманах, предприятия должны осуществлять временные мероприятия по дополнительному снижению выбросов в атмосферу.

Мероприятия выполняются после получения от органов Казгидромета заблаговременного предупреждения. В состав предупреждения входят:

- ожидаемая длительность особо неблагоприятных метеорологических условий;
- ожидаемая кратность увеличения приземных концентраций по отношению к фактической.

В зависимости от ожидаемой кратности увеличения приземных концентраций вводят в действие мероприятия 1, 2 или 3-ей группы.

Мероприятия 1-ой группы - меры организованного характера, не требующие существенных затрат и не приводящие к снижению объемов производства, позволяют обеспечить снижение выбросов на 10-20%. Они включают в себя: обеспечение бесперебойной работы пылеулавливающих и газосулавливающих установок, не допуская их отключение на профилактические работы, ревизию, ремонты; усиление контроля за соблюдением технологического режима, не допуская работы оборудования на форсированных режимах; в случаях, когда начало планово-принудительно ремонта технологического оборудования достаточно близко совпадает с наступлением НМУ, приурочить остановку оборудования к этому сроку.

Мероприятия 2-ой группы связаны с созданием дополнительных установок и разработкой специальных режимов работ технологического оборудования, дополнительных газоочистных устройств временного действия. Выполнение мероприятий по второму режиму должно временно сократить выбросы на 20-30%.

Мероприятия 3-ей группы связаны со снижением объемов производства и должны обеспечить временное сокращение выбросов на 40-60%. Мероприятия по НМУ необходимо проводить только на тех объектах, в зоне влияния которых находится населенный пункт, где объявлен режим НМУ.

Мероприятия по НМУ будут носить организационный характер, для 1-го режима без снижения мощности производства.

В периоды НМУ в процессе эксплуатации, предприятием должны быть предусмотрены временные мероприятия по дополнительному снижению выбросов вредных веществ в атмосферу. Эти мероприятия носят организационно-технический характер:

- ужесточение контроля за точным соблюдением технологического регламента производства;
- прекращение работы оборудования в форсированном режиме;
- усиление контроля за выбросами автотранспорта путём проверки состояния и работы двигателей;
- прекращение испытаний оборудования, приводящих к увеличению выбросов вредных веществ.

Для снижения загрязненности воздуха до санитарных норм предусматривается комплекс инженерно-технических мероприятий по борьбе с пылью и газами:

- Проведение буровых работ мокрым методом;
- Регулярное техническое обслуживание техники;
- Соблюдение и выполнение всех условий, указанных в Планах мероприятий по охране окружающей среды;
- Ответственное лицо по экологии на предприятии на постоянной основе после проведения производственного мониторинга предприятия и обхода площадки предприятия, должно составлять и обязывать к выполнению, предписание/отчет по аудиту о результатах производственного мониторинга на предприятии.

На основании пункта 35 «Об утверждении Методик определения нормативов эмиссий в окружающую среду. Приказ Министра экологии, геологии и природных ресурсов Республики Казахстан от 10 марта 2021 года № 63.», «...35. В населенных пунктах, обеспеченных стационарными постами наблюдения, в которых прогнозируются неблагоприятные метеорологические условия, расчет загрязнения атмосферы при установлении нормативов допустимого воздействия производится с учетом реализации операторами мероприятий по уменьшению выбросов на период действия неблагоприятных метеорологических условий по каждому режиму работы...». Так как в месте осуществления деятельности по месту расположения объекта отсутствуют стационарные посты метеорологических наблюдений, то для данного объекта разработка и согласование НМУ не требуется, ввиду отсутствия постов наблюдения.

6. КОНТРОЛЬ ЗА СОБЛЮДЕНИЕМ НОРМАТИВОВ НДС

Контроль за достижением и соблюдением установленных нормативов предельно допустимых выбросов загрязняющих веществ в окружающую природную среду осуществляется в соответствии с гл. 14 Экологического кодекса РК. Контроль за соблюдением установленных нормативов выбросов загрязняющих веществ в окружающую среду включает определение массы выбросов вредных веществ в единицу времени и сравнение этих показателей с установленными нормативами.

П л а н - г р а ф и к
контроля на предприятии за соблюдением нормативов допустимых выбросов на
источниках выбросов на существующее положение

N источника	Производство, цех, участок.	Контролируемое вещество	Периодичность контроля	Норматив выбросов ПДВ		Кем осуществляется контроль	Методика проведения контроля
				г/с	мг/м3		
1	2	3	4	5	6	7	8
6001	Карьер	Сероводород (Дигидросульфид)	Раз в квартал	0,000000977		Ответственный за ОС	Расчетный метод
		Алканы C12-19 /в пересчете на C/	Раз в квартал	0,000348		Ответственный за ОС	Расчетный метод
6002	Карьер	Пыль неорганическая, содержащая двуокись кремния в %: 70-20	Раз в квартал	0,28		Ответственный за ОС	Расчетный метод
6003	Карьер	Пыль неорганическая, содержащая двуокись кремния в %: 70-20	Раз в квартал	0,7		Ответственный за ОС	Расчетный метод
6004	Карьер	Пыль неорганическая, содержащая двуокись кремния в %: 70-20	Раз в квартал	0,1252		Ответственный за ОС	Расчетный метод
6005	Карьер	Азота (IV) диоксид (Азота диоксид) (4)	Раз в квартал	0,00576		Ответственный за ОС	Расчетный метод
		Азот (II) оксид (Азота оксид) (6)	Раз в квартал	0,000936		Ответственный за ОС	Расчетный метод
		Углерод (Сажа, Углерод черный) (583)	Раз в квартал	0,000789		Ответственный за ОС	Расчетный метод
		Сера диоксид (Ангидрид сернистый, Сернистый газ, Сера (IV) оксид) (516)	Раз в квартал	0,001333		Ответственный за ОС	Расчетный метод
		Углерод оксид (Окись углерода, Угарный газ) (584)	Раз в квартал	0,01267		Ответственный за ОС	Расчетный метод
		Керосин (654*)	Раз в квартал	0,00232		Ответственный за ОС	Расчетный метод
C33	4 Точки	Пыль неорганическая, содержащая двуокись кремния в %: 70-20	Раз в год			Аккредитованная лаборатория	Инструментальные замеры

СПИСОК ИСПОЛЬЗОВАННЫХ ИСТОЧНИКОВ

1. Экологический кодекс Республики Казахстан, Астана, 2021.
2. Методика определения нормативов эмиссий в окружающую среду. Приказ Министра экологии, геологии и природных ресурсов Республики Казахстан от 10 марта 2021 года № 63.
3. РНД 211.2.02.02-97 «Рекомендации по оформлению и содержанию проекта нормативов предельно-допустимых выбросов в атмосферу (НДВ) для предприятий Республики Казахстан», Алматы, 1997г.
4. «Гигиенические нормативы к атмосферному воздуху в городских и сельских населенных пунктах» утвержденные приказом Министра национальной экономики Республики Казахстан от 28 февраля 2015 года № 168
5. «Сборник методик по расчету выбросов вредных в атмосферу различными производствами». Алматы, КазЭКОЭКСП, 1996 г.п.2. Расчет выбросов вредных веществ при сжигании топлива в котлах паропроизводительностью до 30 т/час
6. Санитарные правила "Санитарно-эпидемиологические требования к санитарно-защитным зонам объектов, являющихся объектами воздействия на среду обитания и здоровье человека" Приказ и.о. Министра здравоохранения Республики Казахстан от 11 января 2022 года № ҚР ДСМ-2. Зарегистрирован в Министерстве юстиции Республики Казахстан 11 января 2022 года № 26447. Методика расчета нормативов выбросов от неорганизованных источников п. 3 Расчетный метод метод определения выбросов в атмосферу от предприятий по производству строительных материалов
8. Приложение №11 к Приказу Министра охраны окружающей среды Республики Казахстан от 18.04.2008 №100-п
9. Методика расчета выбросов загрязняющих веществ от автотранспортных предприятий (раздел 3) Приложение №3 к Приказу Министра охраны окружающей среды Республики Казахстан от 18.04.2008 №100-п
10. Методика расчета выбросов загрязняющих веществ от предприятий дорожно-строительной отрасли (раздел 4)
11. Приложение №12 к Приказу Министра охраны окружающей среды Республики Казахстан от 18.04.2008 №100-п
12. Методика расчета нормативов выбросов от неорганизованных источников Приложение №8 к Приказу Министра охраны окружающей среды и водных ресурсов Республики Казахстан от 12.06.2014 г. № 221-Ө
13. Методика расчета выбросов загрязняющих веществ в атмосферу от предприятий по производству строительных материалов Приложение №11 к Приказу Министра охраны окружающей среды Республики Казахстан от 18.04.2008 №100-п
14. 1."Методика расчета выбросов загрязняющих веществ в атмосферу от стационарных дизельных установок. РНД 211.2.02.04-2004". Астана, 2004 г.

Приложения

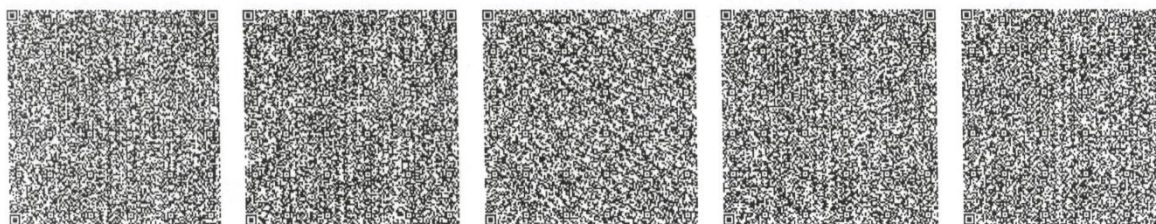


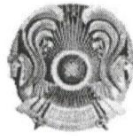
ГОСУДАРСТВЕННАЯ ЛИЦЕНЗИЯ

08.10.2015 года

01785P

Выдана	Товарищество с ограниченной ответственностью "ECO project of city" " 140000, Республика Казахстан, Павлодарская область, Павлодар Г.А., г.Павлодар, ГАГАРИНА, дом № 76., 61., БИН: 150640014249 (полное наименование, местонахождение, бизнес-идентификационный номер юридического лица (в том числе иностранного юридического лица), бизнес -идентификационный номер филиала или представительства иностранного юридического лица – в случае отсутствия бизнес-идентификационного номера у юридического лица/полностью фамилия, имя, отчество (в случае наличия), индивидуальный идентификационный номер физического лица)
на занятие	Выполнение работ и оказание услуг в области охраны окружающей среды (наименование лицензируемого вида деятельности в соответствии с Законом Республики Казахстан «О разрешениях и уведомлениях»)
Особые условия	(в соответствии со статьей 36 Закона Республики Казахстан «О разрешениях и уведомлениях»)
Примечание	Неотчуждаемая, класс 1 (отчуждаемость, класс разрешения)
Лицензиар	Комитет экологического регулирования, контроля и государственной инспекции в нефтегазовом комплексе. Министерство энергетики Республики Казахстан. (полное наименование лицензиара)
Руководитель (уполномоченное лицо)	ПРИМКУЛОВ АХМЕТЖАН АБДИЖАМИЛОВИЧ (фамилия, имя, отчество (в случае наличия))
Дата первичной выдачи	
Срок действия лицензии	
Место выдачи	г.Астана





ПРИЛОЖЕНИЕ К ГОСУДАРСТВЕННОЙ ЛИЦЕНЗИИ

Номер лицензии 01785P

Дата выдачи лицензии 08.10.2015 год

Подвид(ы) лицензируемого вида деятельности:

- Природоохранное проектирование, нормирование для I категории хозяйственной и иной деятельности

(наименование подвита лицензируемого вида деятельности в соответствии с Законом Республики Казахстан «О разрешениях и уведомлениях»)

Лицензиат **Товарищество с ограниченной ответственностью "ECO project of city"**
140000, Республика Казахстан, Павлодарская область, Павлодар Г.А., г. Павлодар, ГАГАРИНА, дом № 76., 61., БИН: 150640014249

(полное наименование, местонахождение, бизнес-идентификационный номер юридического лица (в том числе иностранного юридического лица), бизнес-идентификационный номер филиала или представительства иностранного юридического лица – в случае отсутствия бизнес-идентификационного номера у юридического лица/полностью фамилия, имя, отчество (в случае наличия), индивидуальный идентификационный номер физического лица)

Производственная база г. Павлодар, ул. Гагарина, д.76, кв. 61

(местонахождение)

Особые условия действия лицензии

(в соответствии со статьей 36 Закона Республики Казахстан «О разрешениях и уведомлениях»)

Лицензиар **Комитет экологического регулирования, контроля и государственной инспекции в нефтегазовом комплексе. Министерство энергетики Республики Казахстан.**

(полное наименование органа, выдавшего приложение к лицензии)

Руководитель (уполномоченное лицо)

ПРИМКУЛОВ АХМЕТЖАН АБДИЖАМИЛОВИЧ

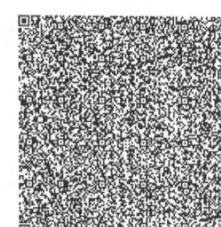
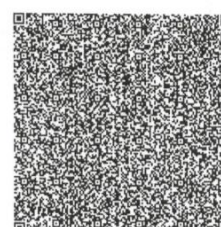
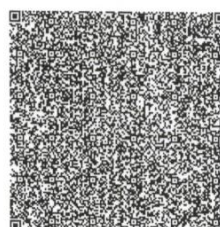
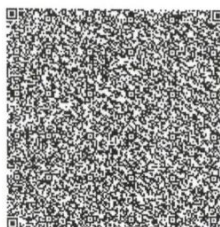
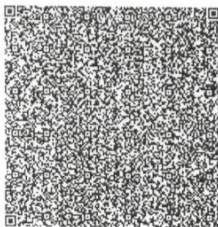
(фамилия, имя, отчество (в случае наличия))

Номер приложения 001

Срок действия

Дата выдачи приложения 08.10.2015

Место выдачи г.Астана



Осы құжат «Электронды құжат және электрондық шифрлік қолтаңба туралы» Қазақстан Республикасының 2003 жылғы 7 қантардағы Заңы 7 бабының 1 тармағына сәйкес қағаз тасымалдағы құжатпен теңестіріледі. Қазақстан Республикасының Президенті Н.Ә.Назарбаевтың «Жаңа Қазақстан» ұлт-қоғамдық идеясына негізделген «Ғылым, инновация және өнер» бағдарламасының аясында жасалған.

Приложение 2

Участок площадью 16 Га месторождения «ГРЭС-1»



Рис.1

Приложение 3

2. Характеристика источников загрязнения атмосферного воздуха

Номер источ- ника заг- ряз- нения	Параметры источн.загрязнен.		Параметры газовой смеси на выходе источника загрязнения			Код загряз- няющего вещества (ЭНК, ПДК или ОБУВ)	Наименование ЗВ	Количество загрязняющих веществ, выбрасываемых в атмосферу	
	Высота м	Диаметр, размер сечения устья, м	Скорость м/с	Объемный расход, м ³ /с	Темпе- ратура, С			Максимальное, г/с	Суммарное, т/год
6001	2				26	0333 (518) 2754 (10)	Сероводород (Дигидросульфид) (518) Алканы С12-19 /в пересчете на С/ (Углеводороды предельные С12-С19 (в пересчете на С); Растворитель РПК-265П) (10)	0.000000977	0.00000527
6002	2				26	2908 (494)	Пыль неорганическая, содержащая двуокись кремния в %: 70-20	0.588	0.68
6003	2				26	2908 (494)	Пыль неорганическая, содержащая двуокись кремния в %: 70-20	0.47	2.684

2. Характеристика источников загрязнения атмосферного воздуха

Номер источ- ника заг- ряз- нения	Параметры источн.загрязнен.		Параметры газовой смеси на выходе источника загрязнения			Код загряз- няющего вещества (ЭНК, ПДК или ОБУВ)	Наименование ЗВ	Количество загрязняющих веществ, выбрасываемых в атмосферу	
	Высота м	Диаметр, размер сечения устья, м	Скорость м/с	Объемный расход, м3/с	Темпе- ратура, С			Максимальное, г/с	Суммарное, т/год
6004	2				26	2908 (494)	Пыль неорганическая, содержащая двуокись кремния в %: 70-20 (шамот, цемент, пыль цементного производства - глина, глинистый сланец, доменный шлак, песок, клинкер, зола, кремнезем, зола углей казахстанских месторождений) (494)	0.0666	2.1
6005	2				26	2908 (494)	Пыль неорганическая, содержащая двуокись кремния в %: 70-20 (шамот, цемент, пыль цементного	0.0876	2.37

3. Показатели работы пылегазоочистного оборудования (ПГО)

Номер источника выделения	Наименование и тип пылегазоулавливающего оборудования	КПД аппаратов, %		Код ЗВ, по которому происходит очистка	Коэффициент обеспеченности К(1),%
		Проект-ный	Фактический		
1	2	3	4	5	6
Пылегазоочистное оборудование отсутствует!					

4. Суммарные выбросы вредных (загрязняющих) веществ в атмосферу, их очистка и утилизация
в целом по предприятию, т/год

Код загрязняющего вещества	Наименование загрязняющего вещества	Количество загрязняющих веществ отходящих от источника выделения	В том числе		Из поступивших на очистку		
			выбрасывается без очистки	поступает на очистку	выброшено в атмосферу	уловлено и обезврежено	
						фактически	из них утилизировано
1	2	3	4	5	6	7	8
ВСЕГО :		7.83588327	7.83588327	0	0	0	0
в том числе:							
Т в е р д ы е:		7.834	7.834	0	0	0	0
из них:							
2908	Пыль неорганическая, содержащая двуокись кремния в %: 70-20	7.834	7.834	0	0	0	0
Газообразные, жидкие:		0.00188327	0.00188327	0	0	0	0
из них:							
0333	Сероводород (Дигидросульфид)	0.00000527	0.00000527	0	0	0	0
2754	Алканы С12-19 /в пересчете на С/ (Углеводороды предельные С12-С19 (в пересчете на С); Растворитель РПК-265П) (10)	0.001878	0.001878	0	0	0	0

Приложение 4

Расчет выбросов на период эксплуатации

Источник загрязнения: 0019

Источник выделения: 0019 06, Топливозаправщик на базе ГАЗ-53(ДТ)

Список литературы:

Методические указания по определению выбросов загрязняющих веществ в атмосферу из резервуаров РНД 211.2.02.09-2004. Астана, 2005

Расчет по п. 9

Нефтепродукт: Дизельное топливо

Климатическая зона: вторая - северные области РК (прил. 17)

Расчет выбросов от топливораздаточных колонок (ТРК)

Максимальная концентрация паров нефтепродукта при заполнении баков автомашин, г/м³ (Прил. 12), $C_{MAX} = 3.14$

Количество отпускаемого нефтепродукта в осенне-зимний период, м³, $Q_{OZ} = 35$

Концентрация паров нефтепродукта при заполнении

баков автомашин в осенне-зимний период, г/м³ (Прил. 15), $C_{AMOZ} = 1.6$

Количество отпускаемого нефтепродукта в весенне-летний период, м³, $Q_{VL} = 35$

Концентрация паров нефтепродукта при заполнении

баков автомашин в весенне-летний период, г/м³ (Прил. 15), $C_{AMVL} = 2.2$

Производительность одного рукава ТРК

(с учетом дискретности работы), м³/час, $V_{TRK} = 0.4$

Количество одновременно работающих рукавов ТРК, отпускающих выбранный вид нефтепродукта, $NN = 1$

Максимальный из разовых выброс при заполнении баков, г/с (9.2.2), $GB = NN \cdot C_{MAX} \cdot V_{TRK} / 3600 = 1 \cdot 3.14 \cdot 0.4 / 3600 = 0.000349$

Выбросы при закачке в баки автомобилей, т/год (9.2.7), $MBA = (C_{AMOZ} \cdot Q_{OZ} + C_{AMVL} \cdot Q_{VL}) \cdot 10^{-6} = (1.6 \cdot 35 + 2.2 \cdot 35) \cdot 10^{-6} = 0.000133$

Удельный выброс при проливах, г/м³, $J = 50$

Выбросы паров нефтепродукта при проливах на ТРК, т/год (9.2.8), $MPRA = 0.5 \cdot J \cdot (Q_{OZ} + Q_{VL}) \cdot 10^{-6} = 0.5 \cdot 50 \cdot (35 + 35) \cdot 10^{-6} = 0.00175$

Валовый выброс, т/год (9.2.6), $MTRK = MBA + MPRA = 0.000133 + 0.00175 = 0.001883$

Примесь: 2754 Алканы C12-19 /в пересчете на C/ (Углеводороды предельные C12-C19 (в пересчете на C); Растворитель РПК-265П) (10)

Концентрация ЗВ в парах, % масс (Прил. 14), $CI = 99.72$

Валовый выброс, т/год (5.2.5), $\underline{M}_- = CI \cdot M / 100 = 99.72 \cdot 0.001883 / 100 = 0.001878$

Максимальный из разовых выброс, г/с (5.2.4), $\underline{G}_- = CI \cdot G / 100 = 99.72 \cdot 0.000349 / 100 = 0.000348$

Примесь: 0333 Сероводород (Дигидросульфид) (518)

Концентрация ЗВ в парах, % масс (Прил. 14), $CI = 0.28$

Валовый выброс, т/год (5.2.5), $\underline{M}_- = CI \cdot M / 100 = 0.28 \cdot 0.001883 / 100 = 0.00000527$

Максимальный из разовых выброс, г/с (5.2.4), $\underline{G}_- = CI \cdot G / 100 = 0.28 \cdot 0.000349 / 100 = 0.000000977$

Код	Наименование ЗВ	Выброс г/с	Выброс т/год
0333	Сероводород (Дигидросульфид) (518)	0.000000977	0.00000527
2754	Алканы C12-19 /в пересчете на C/ (Углеводороды предельные C12-C19 (в пересчете на C); Растворитель РПК-265П) (10)	0.000348	0.001878

Источник загрязнения: 6002

Источник выделения: 6002 11, Снятие Вскрыши

Список литературы:

Методика расчета нормативов выбросов от неорганизованных источников п. 3 Расчетный метод определения выбросов в атмосферу от предприятий по производству строительных материалов Приложение №11 к Приказу Министра охраны окружающей среды Республики Казахстан от 18.04.2008 №100-п

Коэффициент гравитационного осаждения твердых компонентов, п.2.3, $KOC = 0.4$

Тип источника выделения: Погрузочно-разгрузочные работы, пересыпки, статическое хранение пылящих материалов

п.3.1.Погрузочно-разгрузочные работы, пересыпки пылящих материалов

Материал: Песок

Весовая доля пылевой фракции в материале (табл.3.1.1), $K1 = 0.05$

Доля пыли, переходящей в аэрозоль (табл.3.1.1), $K2 = 0.03$

Примесь: 2908 Пыль неорганическая, содержащая двуокись кремния в %: 70-20 (шамот, цемент, пыль цементного производства - глина, глинистый сланец, доменный шлак, песок, клинкер, зола, кремнезем, зола углей казахстанских месторождений) (494)

Материал негранулирован. Коэффициент K_e принимается равным 1

Степень открытости: с 4-х сторон

Загрузочный рукав не применяется

Коэффициент, учитывающий степень защищенности узла (табл.3.1.3), $K4 = 1$

Скорость ветра (среднегодовая), м/с, $G3SR = 2.6$

Коэфф., учитывающий среднегодовую скорость ветра (табл.3.1.2), $K3SR = 1.2$

Скорость ветра (максимальная), м/с, $G3 = 6$

Коэфф., учитывающий максимальную скорость ветра (табл.3.1.2), $K3 = 1.4$

Влажность материала, %, $VL = 1$

Коэфф., учитывающий влажность материала (табл.3.1.4), $K5 = 0.9$

Размер куска материала, мм, $G7 = 70$

Коэффициент, учитывающий крупность материала (табл.3.1.5), $K7 = 0.4$

Высота падения материала, м, $GB = 2$

Коэффициент, учитывающий высоту падения материала (табл.3.1.7), $B = 0.7$

Суммарное количество перерабатываемого материала, т/час, $GMAX = 10$

Суммарное количество перерабатываемого материала, т/год, $GGOD = 3750$

Эффективность средств пылеподавления, в долях единицы, $NJ = 0$

Вид работ: Пересыпка

Максимальный разовый выброс, г/с (3.1.1), $GC = K1 \cdot K2 \cdot K3 \cdot K4 \cdot K5 \cdot K7 \cdot K8 \cdot K9 \cdot KE \cdot B \cdot GMAX \cdot 10^6 / 3600 \cdot (1-NJ) = 0.05 \cdot 0.03 \cdot 1.4 \cdot 1 \cdot 0.9 \cdot 0.4 \cdot 1 \cdot 1 \cdot 1 \cdot 0.7 \cdot 10 \cdot 10^6 / 3600 \cdot (1-0) = 1.47$

Валовый выброс, т/год (3.1.2), $MC = K1 \cdot K2 \cdot K3SR \cdot K4 \cdot K5 \cdot K7 \cdot K8 \cdot K9 \cdot KE \cdot B \cdot GGOD \cdot (1-NJ) = 0.05 \cdot 0.03 \cdot 1.2 \cdot 1 \cdot 0.9 \cdot 0.4 \cdot 1 \cdot 1 \cdot 1 \cdot 0.7 \cdot 3750 \cdot (1-0) = 1.7$

Максимальный разовый выброс, г/с (3.2.1), $G = MAX(G, GC) = 1.47$

Сумма выбросов, т/год (3.2.4), $M = M + MC = 0 + 1.7 = 1.7$

С учетом коэффициента гравитационного осаждения

Валовый выброс, т/год, $M = KOC \cdot M = 0.4 \cdot 1.7 = 0.68$

Максимальный разовый выброс, $G = KOC \cdot G = 0.4 \cdot 1.47 = 0.588$

Итоговая таблица выбросов

Код	Наименование ЗВ	Выброс г/с	Выброс т/год
2908	Пыль неорганическая, содержащая двуокись кремния в %: 70-20 (шамот, цемент, пыль цементного производства - глина, глинистый сланец, доменный шлак, песок, клинкер, зола, кремнезем, зола углей казахстанских месторождений) (494)	0.588	0.68

Источник загрязнения: 6003

Источник выделения: 6003 12, Эскавация стр.песка экскаватором

Список литературы:

Методика расчета нормативов выбросов от неорганизованных источников п. 3 Расчетный метод определения выбросов в атмосферу от предприятий по производству строительных материалов Приложение №11 к Приказу Министра охраны окружающей среды Республики Казахстан от 18.04.2008 №100-п

Коэффициент гравитационного осаждения твердых компонентов, п.2.3, $KOC = 0.4$

Тип источника выделения: Погрузочно-разгрузочные работы, пересыпки, статическое хранение пылящих материалов

п.3.1.Погрузочно-разгрузочные работы, пересыпки пылящих материалов

Материал: Песок

Весовая доля пылевой фракции в материале (табл.3.1.1), $K1 = 0.05$

Доля пыли, переходящей в аэрозоль (табл.3.1.1), $K2 = 0.03$

Примесь: 2908 Пыль неорганическая, содержащая двуокись кремния в %: 70-20 (шамот, цемент, пыль цементного производства - глина, глинистый сланец, доменный шлак, песок, клинкер, зола, кремнезем, зола углей казахстанских месторождений) (494)

Материал негранулирован. Коэффициент K_e принимается равным 1

Степень открытости: с 4-х сторон

Загрузочный рукав не применяется

Коэффициент, учитывающий степень защищенности узла (табл.3.1.3), $K4 = 1$

Скорость ветра (среднегодовая), м/с, $G3SR = 2.6$

Коэфф., учитывающий среднегодовую скорость ветра (табл.3.1.2), $K3SR = 1.2$

Скорость ветра (максимальная), м/с, $G3 = 6$

Коэфф., учитывающий максимальную скорость ветра (табл.3.1.2), $K3 = 1.4$

Влажность материала, %, $VL = 1$

Коэфф., учитывающий влажность материала (табл.3.1.4), $K5 = 0.9$

Размер куска материала, мм, $G7 = 200$

Коэффициент, учитывающий крупность материала (табл.3.1.5), $K7 = 0.2$

Высота падения материала, м, $GB = 2$

Коэффициент, учитывающий высоту падения материала (табл.3.1.7), $B = 0.7$

Суммарное количество перерабатываемого материала, т/час, $GMAX = 16$

Суммарное количество перерабатываемого материала, т/год, $GGOD = 29600$

Эффективность средств пылеподавления, в долях единицы, $NJ = 0$

Вид работ: Погрузка

Максимальный разовый выброс, г/с (3.1.1), $GC = K1 \cdot K2 \cdot K3 \cdot K4 \cdot K5 \cdot K7 \cdot K8 \cdot K9 \cdot KE \cdot B \cdot GMAX \cdot 10^6 / 3600 \cdot (1-NJ) = 0.05 \cdot 0.03 \cdot 1.4 \cdot 1 \cdot 0.9 \cdot 0.2 \cdot 1 \cdot 1 \cdot 1 \cdot 0.7 \cdot 16 \cdot 10^6 / 3600 \cdot (1-0) = 1.176$

Валовый выброс, т/год (3.1.2), $MC = K1 \cdot K2 \cdot K3SR \cdot K4 \cdot K5 \cdot K7 \cdot K8 \cdot K9 \cdot KE \cdot B \cdot GGOD \cdot (1-NJ) = 0.05 \cdot 0.03 \cdot 1.2 \cdot 1 \cdot 0.9 \cdot 0.2 \cdot 1 \cdot 1 \cdot 1 \cdot 0.7 \cdot 29600 \cdot (1-0) = 6.71$

Максимальный разовый выброс, г/с (3.2.1), $G = MAX(G, GC) = 1.176$

Сумма выбросов, т/год (3.2.4), $M = M + MC = 0 + 6.71 = 6.71$

С учетом коэффициента гравитационного осаждения

Валовый выброс, т/год, $M = KOC \cdot M = 0.4 \cdot 6.71 = 2.684$

Максимальный разовый выброс, $G = KOC \cdot G = 0.4 \cdot 1.176 = 0.47$

Итоговая таблица выбросов

Код	Наименование ЗВ	Выброс г/с	Выброс т/год
2908	Пыль неорганическая, содержащая двуокись кремния в %: 70-20 (шамот, цемент, пыль цементного производства - глина, глинистый сланец, доменный	0.47	2.684

шлак, песок, клинкер, зола, кремнезем, зола углей казахстанских месторождений) (494)		
--	--	--

Источник загрязнения: 6004

Источник выделения: 6004 15, Работа автотранспорта на карьере

Список литературы:

Методика расчета нормативов выбросов от неорганизованных источников п. 3 Расчетный метод определения выбросов в атмосферу от предприятий по производству строительных материалов Приложение №11 к Приказу Министра охраны окружающей среды Республики Казахстан от 18.04.2008 №100-п

Коэффициент гравитационного осаждения твердых компонентов, п.2.3, $KOC = 0.4$

Тип источника выделения: Расчет выбросов пыли при транспортных работах

Средняя грузоподъемность единицы автотранспорта: $>5 - <= 10$ тонн

Коэфф., учитывающий грузоподъемность (табл.3.3.1), $C1 = 1$

Средняя скорость передвижения автотранспорта: $>5 - <= 10$ км/час

Коэфф., учитывающий скорость передвижения (табл.3.3.2), $C2 = 1$

Состояние дороги: Дорога без покрытия (грунтовая)

Коэфф., учитывающий состояние дороги (табл.3.3.3), $C3 = 1$

Число автомашин, одновременно работающих в карьере, шт., $NI = 6$

Средняя продолжительность одной ходки в пределах промплощадки, км, $L = 1$

Число ходок (туда + обратно) всего транспорта в час, $N = 2$

Коэфф., учитывающий долю пыли, уносимой в атмосферу, $C7 = 0.01$

Пылевыведение в атмосферу на 1 км пробега, г/км, $Q1 = 1450$

Влажность поверхностного слоя дороги, %, $VL = 1$

Коэфф., учитывающий увлажненность дороги (табл.3.1.4), $K5 = 0.9$

Коэфф., учитывающий профиль поверхности материала на платформе, $C4 = 1.45$

Наиболее характерная для данного района скорость ветра, м/с, $V1 = 2.6$

Средняя скорость движения транспортного средства, км/час, $V2 = 10$

Скорость обдува, м/с, $VOB = (V1 \cdot V2 / 3.6)^{0.5} = (2.6 \cdot 10 / 3.6)^{0.5} = 2.69$

Коэфф., учитывающий скорость обдува материала в кузове (табл.3.3.4), $C5 = 1.13$

Площадь открытой поверхности материала в кузове, м², $S = 9$

Перевозимый материал: Песок

Унос материала с 1 м² фактической поверхности, г/м²*с (табл.3.1.1), $Q = 0.002$

Влажность перевозимого материала, %, $VL = 1$

Коэфф., учитывающий влажность перевозимого материала (табл.3.1.4), $K5M = 0.9$

Количество дней с устойчивым снежным покровом, $TSP = 0$

Продолжительность осадков в виде дождя, часов/год, $TO = 0$

Количество дней с осадками в виде дождя в году, $TD = 2 \cdot TO / 24 = 2 \cdot 0 / 24 = 0$

Примесь: 2908 Пыль неорганическая, содержащая двуокись кремния в %: 70-20 (шамот, цемент, пыль цементного производства - глина, глинистый сланец, доменный шлак, песок, клинкер, зола, кремнезем, зола углей казахстанских месторождений) (494)

С учетом коэффициента гравитационного осаждения

Максимальный разовый выброс, г/с (3.3.1), $G = KOC \cdot (C1 \cdot C2 \cdot C3 \cdot K5 \cdot C7 \cdot N \cdot L \cdot Q1 / 3600 + C4 \cdot C5 \cdot K5M \cdot Q \cdot S \cdot NI) = 0.4 \cdot (1 \cdot 1 \cdot 1 \cdot 0.9 \cdot 0.01 \cdot 2 \cdot 1 \cdot 1450 / 3600 + 1.45 \cdot 1.13 \cdot 0.9 \cdot 0.002 \cdot 9 \cdot 6) = 0.0666$

Валовый выброс, т/год (3.3.2), $M = 0.0864 \cdot G \cdot (365 - (TSP + TD)) = 0.0864 \cdot 0.0666 \cdot (365 - (0 + 0)) = 2.1$

Итоговая таблица выбросов

Код	Наименование ЗВ	Выброс г/с	Выброс т/год
2908	Пыль неорганическая, содержащая двуокись кремния в %: 70-20	0.0666	2.1

Источник загрязнения: 6005

Источник выделения: 6005 16, Склад Вскрыши

Список литературы:

Методика расчета нормативов выбросов от неорганизованных источников п. 3 Расчетный метод определения выбросов в атмосферу от предприятий по производству строительных материалов Приложение №11 к Приказу Министра охраны окружающей среды Республики Казахстан от 18.04.2008 №100-п

Коэффициент гравитационного осаждения твердых компонентов, п.2.3, $KOC = 0.4$

Тип источника выделения: Погрузочно-разгрузочные работы, пересыпки, статическое хранение пылящих материалов

п.3.2.Статическое хранение материала

Материал: Песок

Примесь: 2908 Пыль неорганическая, содержащая двуокись кремния в %: 70-20 (шамот, цемент, пыль цементного производства - глина, глинистый сланец, доменный шлак, песок, клинкер, зола, кремнезем, зола углей казахстанских месторождений) (494)

Материал негранулирован. Коэффициент K_e принимается равным 1

Степень открытости: с 4-х сторон

Загрузочный рукав не применяется

Коэффициент, учитывающий степень защищенности узла (табл.3.1.3), $K4 = 1$

Скорость ветра (среднегодовая), м/с, $G3SR = 2.6$

Коэфф., учитывающий среднегодовую скорость ветра (табл.3.1.2), $K3SR = 1.2$

Скорость ветра (максимальная), м/с, $G3 = 6$

Коэфф., учитывающий максимальную скорость ветра (табл.3.1.2), $K3 = 1.4$

Влажность материала, %, $VL = 1$

Коэфф., учитывающий влажность материала (табл.3.1.4), $K5 = 0.9$

Размер куска материала, мм, $G7 = 50$

Коэффициент, учитывающий крупность материала (табл.3.1.5), $K7 = 0.4$

Поверхность пыления в плане, м², $S = 1000$

Коэфф., учитывающий профиль поверхности складированного материала, $K6 = 1.45$

Унос материала с 1 м² фактической поверхности, г/м²*с (табл.3.1.1), $Q = 0.002$

Количество дней с устойчивым снежным покровом, $TSP = 0$

Продолжительность осадков в виде дождя, часов/год, $TO = 0$

Количество дней с осадками в виде дождя в году, $TD = 2 \cdot TO / 24 = 2 \cdot 0 / 24 = 0$

Эффективность средств пылеподавления, в долях единицы, $NJ = 0.85$

Максимальный разовый выброс, г/с (3.2.3), $GC = K3 \cdot K4 \cdot K5 \cdot K6 \cdot K7 \cdot Q \cdot S \cdot (1 - NJ) = 1.4 \cdot 1 \cdot 0.9 \cdot 1.45 \cdot 0.4 \cdot 0.002 \cdot 1000 \cdot (1 - 0.85) = 0.2192$

Валовый выброс, т/год (3.2.5), $MC = 0.0864 \cdot K3SR \cdot K4 \cdot K5 \cdot K6 \cdot K7 \cdot Q \cdot S \cdot (365 - (TSP + TD)) \cdot (1 - NJ) = 0.0864 \cdot 1.2 \cdot 1 \cdot 0.9 \cdot 1.45 \cdot 0.4 \cdot 0.002 \cdot 1000 \cdot (365 - (0 + 0)) \cdot (1 - 0.85) = 5.93$

Сумма выбросов, г/с (3.2.1, 3.2.2), $G = G + GC = 0 + 0.2192 = 0.219$

Сумма выбросов, т/год (3.2.4), $M = M + MC = 0 + 5.93 = 5.93$

С учетом коэффициента гравитационного осаждения

Валовый выброс, т/год, $M = KOC \cdot M = 0.4 \cdot 5.93 = 2.37$

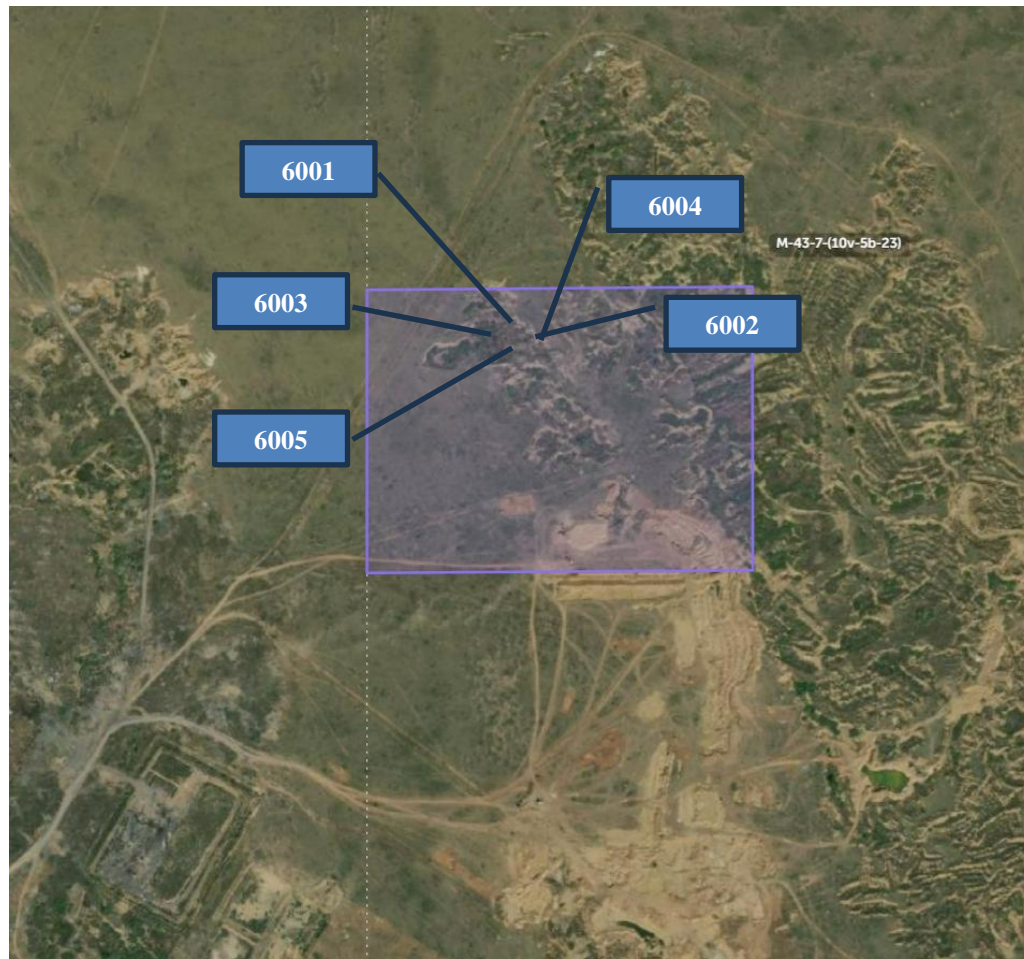
Максимальный разовый выброс, $G = KOC \cdot G = 0.4 \cdot 0.219 = 0.0876$

Итоговая таблица выбросов

Код	Наименование ЗВ	Выброс г/с	Выброс т/год
2908	Пыль неорганическая, содержащая двуокись кремния в %: 70-20	0.0876	2.37

Приложение 5

Карта –схема расположения ИЗА



Условные обозначения:

Топлитозаправщик на базе ГАЗ-53(ДТ) 6001
Вскрышные работы 6002
Выемка полезного ископаемого 6003
Отвал Вскрыши 6004