

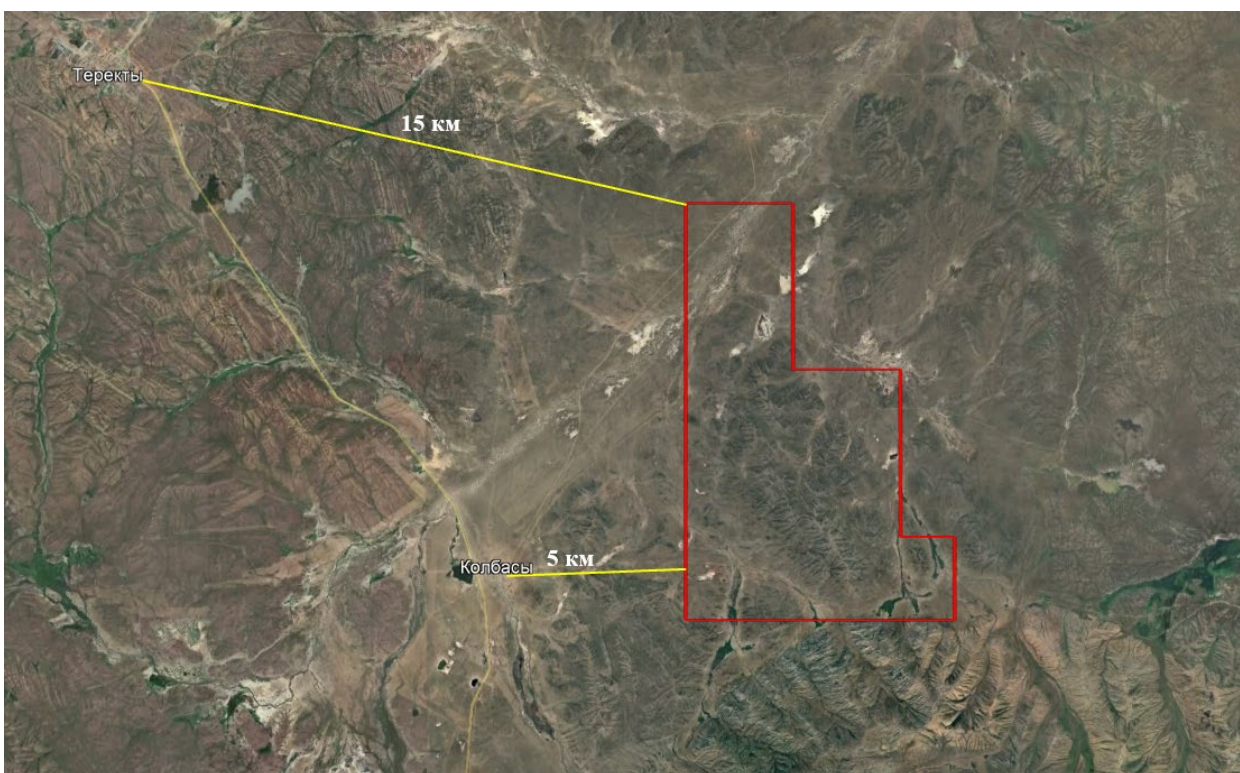
**КРАТКОЕ НЕТЕХНИЧЕСКОЕ РЕЗЮМЕ
К МАТЕРИАЛАМ ДЛЯ ПОЛУЧЕНИЯ ЭКОЛОГИЧЕСКОГО РАЗРЕШЕНИЯ НА
ВОЗДЕЙСТВИЯ К ПЛАНУ РАЗВЕДОЧНЫХ РАБОТ С ПРОВЕДЕНИЕМ ГОРНЫХ
РАБОТ В ЦЕЛЯХ ВЫЯВЛЕНИЯ ЗОЛОТОСОДЕРЖАЩИХ РУД НА БЛОКАХ: М-43-81-
(10В-5А-12) (ЧАСТИЧНО), М-43-81-(10В-5А-13) (ЧАСТИЧНО), М-43-81-(10В-5А-17), М-43-
81-(10В-5А-18), М-43-81-(10В-5А-19), М-43-81-(10В-5А-20), М-43-81-(10В-5А-22)
(ЧАСТИЧНО), М-43-81-(10В-5А-23), М-43-81-(10В-5А-24), М-43-81-(10В-5А-25), М-43-81-(10В-
5А-7) (ЧАСТИЧНО), М-43-81-(10В-5А-8) (ЧАСТИЧНО), М-43-81-(10В-5В-2) (ЧАСТИЧНО),
М-43-81-(10В-5В-3), М-43-81-(10В-5В-4), М-43-81-(10В-5В-5), М-43-81-(10В-5Г-1) УЧАСТКА В
КАРКАРАЛИНСКОМ РАЙОНЕ, КАРАГАНДИНСКОЙ ОБЛАСТИ (МЕСТОРОЖДЕНИЕ –
САУМАЛКОЛЬ)**

Площадь участка) описание предполагаемого места осуществления намечаемой деятельности, план с изображением его границ;

Участок разведки административно расположен на территории Каркаралинского района, Карагандинской области и находится в 15 км к востоку от поселка Теректы и 5 км от с.Колбасы. Площадь территории составляет 37,7 км².

Участок выявлен и ранее исследовался в прошлом и позапрошлом веках.

Интерес проявлен к коренным и россыпным месторождениям твердых полезных ископаемых



данном регионе.

Рисунок 1. Участок Саумалколь

Таблица 1- Географические координаты участка

№ угловых точек	Координаты угловых точек	
	Северная широта	Восточная долгота
1	49°59'00''	76°21'00''
2	49°59'00''	76°23'00''
3	49°57'00''	76°23'00''
4	49°57'00''	76°25'00''
5	49°55'00''	76°25'00''
6	49°55'00''	76°26'00''
7	49°54'00''	76°26'00''
8	49°54'00''	76°21'00''

2) описание затрагиваемой территории с указанием численности её населения, участков, на которых могут быть обнаружены выбросы, сбросы и иные негативные воздействия намечаемой деятельности на окружающую среду, с учётом их характеристик и способности переноса в окружающую среду; участков извлечения природных ресурсов и захоронения отходов;

Ближайшие к месторождению населённые пункты расположены:

- участки разведки административно расположены на территории Каркаралинского района, Карагандинской области в 15 км от с.Теректы и в 5 км от с.Колбасы.

Территория, охватываемая проектом, относится к зоне полупустынных и сухостепных ландшафтов с маломощным почвенным покровом, скудной ксерофитной растительностью и выраженными признаками аридного климата. Рельеф местности — преимущественно равнинный, слабо всхолмлённый, без постоянных водотоков и болот. Грунтовые воды залегают на значительной глубине и не оказывают влияния на планируемую деятельность.

Площадь лицензионной территории составляет порядка 37,7 км².

На момент составления документации, постоянное население на территории непосредственного влияния проекта отсутствует. Территория проведения работ не затрагивает земли населённых пунктов и санитарно-защитные зоны объектов проживания.

Участки потенциального экологического воздействия

Потенциально затрагиваемыми участками могут быть следующие зоны:

- Буровые площадки — участки, где возможны локальные выбросы в атмосферу от работы двигателей и генераторов, образование бурового шлама и промывочных жидкостей;

- Временные технологические дороги — источники пыли, механического уплотнения почвы и шума от техники;

- Вахтовый посёлок и санитарно-бытовая зона — возможный источник образования сточных вод, бытовых и санитарных отходов;

- Склады ГСМ и материалов — зона возможных локальных проливов, подлежащих контролю и недопущению;

- Места временного хранения отходов — специализированные площадки с изолирующим покрытием, где осуществляется накопление отходов до момента вывоза.

Эти участки не являются источниками длительного, постоянного или крупномасштабного воздействия. Все возможные выбросы и отходы имеют локальный характер и минимальную способность к переносу за пределы рабочей зоны. Расчёты показывают, что при соблюдении проектных мер предельно допустимые концентрации (ПДК) загрязняющих веществ вне санитарно-защитной зоны не превышаются.

Участки изъятия природных ресурсов

Проект предусматривает только опытно-промышленную выборочную добычу руды в пределах буровых скважин и вскрышных зон. Использование местных строительных, водных или лесных ресурсов проектом не предусмотрено. Все инертные и технологические материалы (вода, топливо, строительные материалы) завозятся из внешних лицензированных источников.

Участки размещения и захоронения отходов

Проект не предусматривает капитального захоронения отходов на территории участка. Все образующиеся отходы (включая буровой шлам, ТБО, опасные отходы 3 и 4 классов) временно складироваться на изолированных площадках с защитным покрытием и далее вывозятся на лицензированные полигоны или передаются организациям, имеющим право на утилизацию/обезвреживание.

Таким образом, территория, на которую может распространяться воздействие намечаемой деятельности, ограничена границами производственных площадок и не затрагивает социально значимых, природоохранных или рекреационных объектов. Условия реализации проекта соответствуют требованиям природоохранного законодательства и санитарных норм.

3) наименование инициатора намечаемой деятельности, его контактные данные;

Наименование: ТОО «COPPER GROUP LTD»»

Юридический адрес: Республика Казахстан, 050010, город Алматы, Медеуский район, микрорайон Кок-Тобе, улица Сагадат Нурмагамбетов, здание 91.

БИН: 240740009245

Руководитель: Танакулов Алибек Аскарлович

4) краткое описание намечаемой деятельности:

вид деятельности

Поисково-разведочные работы с проведением горно-вскрышных работ и опытно-промышленной добычи золотосодержащих руд.

Деятельность направлена на выявление, опробование и предварительную оценку промышленной значимости рудных тел в пределах участка «Саумалколь» (Каркаралинского района, Карагандинской области) с применением бурения, проходки канав. В рамках проекта планируется выполнение геологоразведочных, геофизических, геохимических исследований, временное размещение буровых установок, вахтового лагеря и технологических площадок.

объект, необходимый для её осуществления, его мощность, габариты (площадь занимаемых земель, высота), производительность, физические и технические характеристики, влияющие на воздействия на окружающую среду

Объект не является капитальным сооружением и включает в себя временные установки, сооружения и площадки, размещаемые на время проведения работ.

Площадь занимаемых земель:

Общая площадь, подлежащая временной занятости под производственную инфраструктуру, составляет не более 5,0 га в совокупности, включая:

- буровые площадки — 10–12 площадок по 400–600 м² каждая;
- временные подъездные дороги — до 2,0 га;
- склад ГСМ и площадки хранения — до 0,2 га;
- санитарно-бытовая зона и вахтовый лагерь — до 0,5 га.

Габариты и характеристики:

- Буровые установки — высота до 10–12 м, мобильные, на шасси или гусеничном ходу;
- Вахтовые модули — высота до 3 м, размещаются на 10 человек, некапитального типа;
- Генераторные и насосные установки — до 2 м в высоту, шумозащищённые кожухи;
- Складские блоки — до 3 м, металлические контейнеры, мобильные.

Производительность и объемы работ:

- Горные работы - общий объем проходки канав и шуфров составит 2600 м³;
- Бурение — до 1500 погонных метров за сезон;
- Отбор проб руды — общее количество проб, подлежащих обработке, составит 4 100 проб;
- Срок проведения работ — сезонный, в пределах 180 дней в году.

Физические и технические характеристики, влияющие на окружающую среду:

- Источники выбросов в атмосферу: двигатели внутреннего сгорания (буровые установки, техника), генераторы — общие выбросы загрязняющих веществ составляют до 0,444482235 т/год (в пределах ПДВ);

- Шумовая нагрузка: до 80 дБ на границе буровой площадки, снижение за счёт расстояний и графика работ (дневное время);

- Вибрационное воздействие: локальное, временное, от мобильного оборудования;

- Электромагнитное излучение: от геофизического оборудования, в пределах санитарных норм;

- Отходы: буровой шлам, бытовые отходы, отработанные масла — собираются, вывозятся подрядчиком;

- Водоотведение: сброс в окружающую среду отсутствует, все сточные воды аккумулируются и вывозятся.

Объект соответствует требованиям к временным разведочным сооружениям и не подлежит государственной экспертизе в части архитектурно-строительных решений. Воздействие на окружающую среду минимизировано за счёт комплекса технических и организационных природоохранных мероприятий.

сведения о производственном процессе, в том числе об ожидаемой производительности предприятия, его потребности в энергии, природных ресурсах, сырье и материалах

Проект предусматривает проведение поисково-разведочных работ на участке «Саумалколь» (Каркаралинский район, Карагандинская область) с сезонной активностью до 180 дней в году.

Ожидаемая производительность:

Бурение — до 1500 пог. м/сезон

Отбор рудных проб — до 4100 проб

Потребность в ресурсах:

Электроснабжение — от дизель-генераторов (30–60 кВт), расход дизтоплива — до 18 м³/год

Вода (привозная):

- бытовые нужды — до 126 м³/сезон
- технические нужды — до 234 м³/сезон
- всего — до 360 м³/сезон

Сырьё и материалы:

- ПГС — до 100 м³
- Щебень — до 50 м³
- Древесина — до 15 м³
- Буровые растворы и ГСМ — по нормативу

Все материалы и ресурсы поставляются из внешних лицензированных источников.

Использование местных природных ресурсов не предусмотрено.

примерная площадь земельного участка, необходимого для осуществления намечаемой деятельности

Площадь земельного участка, необходимого для осуществления намечаемой деятельности, составляет до 5,0 гектаров.

Эта площадь включает:

- буровые площадки (до 12 шт.) — ориентировочно 0,5–0,7 га;
- временные подъездные и технологические дороги — до 2,0 га;
- вахтовый посёлок и санитарно-бытовая зона — до 0,5 га;
- площадки временного хранения оборудования, ГСМ, отходов — до 0,3 га;

Все используемые земельные участки предоставляются на условиях временного землепользования без капитального строительства, с последующей технической и биологической рекультивацией.

краткое описание возможных рациональных вариантов осуществления намечаемой деятельности и обоснование выбранного варианта

Ввиду отсутствия иного варианта осуществления намечаемой деятельности альтернативным вариантом в рамках настоящего отчёта может послужить только полный отказ от реализации намечаемой деятельности. Однако, полный отказ от намечаемой деятельности повлечёт за собой снижение экономического потенциала региона по причине истощения либо полного извлечения уже разведанных и разрабатываемых месторождения ТПИ в регионе (так как полезные ископаемые это исчерпаемые ресурсы и без выявления дополнительных месторождений дальнейшее социально-экономическое развитие региона не представляется возможным), снижении налогооблагаемой базы и, как следствие, снижение уровня жизни местного населения, объёмов социальной помощи и поддержки местного населения, повышение уровня безработицы.

5) краткое описание существенных воздействий намечаемой деятельности на окружающую среду, включая воздействия на следующие природные компоненты и иные объекты: жизнь и (или) здоровье людей, условия их проживания и деятельности

Намечаемая деятельность не окажет негативного воздействия на условия проживания и деятельности населения района. Воздействие на социально-экономическое развитие оценивается в положительном направлении, так как реализация намечаемой деятельности влечёт за собой стабильность в занятости населения, сохранение рабочих мест (в связи с исключением стихийных бедствий, что могут сказаться на работе предприятия), а также увеличение налогообложения и поступлений в местный бюджет.

Инициатору намечаемой деятельности следует строго соблюдать требования санитарно-эпидемиологических требований, направленных на обеспечение здоровья и сохранение благополучия населения, включая:

– санитарных правил «Санитарно-эпидемиологические требования к санитарно-защитным зонам объектов, являющихся объектами воздействия на среду обитания и здоровье человека», утверждённых приказом и.о. Министра здравоохранения Республики Казахстан от 11 января 2022 года № ҚР ДСМ-2;

- санитарных правил «Санитарно-эпидемиологические требования к условиям работы с источниками физических факторов, оказывающих воздействие на человека», утверждённых приказом и.о. Министра здравоохранения Республики Казахстан от 6 августа 2021 года № ҚР ДСМ-79;
- санитарных правил «Санитарно-эпидемиологические требования к сбору, использованию, применению, обезвреживанию, транспортировке, хранению и захоронению отходов производства и потребления», утверждённых приказом и.о. Министра здравоохранения Республики Казахстан от 25 декабря 2020 года № ҚР ДСМ-331/2020.

биоразнообразие (в том числе растительный и животный мир, генетические ресурсы, природные ареалы растений и диких животных, пути миграции диких животных, экосистемы)

Растительный мир представлен типичными сухостепными и полупустынными видами: полынь, ковыль, типчак, мятлик, житняк и др. Растительный покров разреженный, фрагментарный, с участками оголённых почв. Редких, эндемичных или охраняемых видов не зафиксировано.

- Животный мир включает обычные для региона виды: грызуны (суслики, тушканчики), зайцеобразные, рептилии, мелкие хищники (лиса, корсак), а также степные птицы (жаворонки, куропатки и др.). Крупные млекопитающие и редкие виды в пределах участка не обитают.

- Генетические ресурсы и природные ареалы: участок не входит в зоны особой природоохранной ценности, охраняемые территории или места произрастания редких видов.

- Информации РГУ «Карагандинская областная территориальная инспекция лесного хозяйства и животного мира» участок накладывается на земли государственного лесного фонда, находящиеся в постоянном земле-пользовании КГУ «Кувское хозяйство по охране лесов и животного мира».

В связи с выявлением на рассматриваемой территории путей миграции и концентрации краснокнижных животных, Заказчиком организована работа с биологом-охотоведом Уповаевым Е.М. по разработке Отчета по разработке раздела «Оценка воздействия на животный мир» для Плана разведочных работ с проведением горных работ на месторождении «Саумалколь» в целях опытно-промышленной добычи золотосодержащих руд.

Данный проект был принят и согласован Республиканским государственным учреждением "Карагандинская областная территориальная инспекция лесного хозяйства и животного мира" Комитета лесного хозяйства и животного мира Министерства экологии и природных ресурсов Республики Казахстан.

Сверхнормативного воздействия на видовой состав, численность фауны, ее генофонд, среду обитания, условия размножения, пути миграции и места концентрации животных в процессе осуществления намечаемой деятельности оказываться не будет.

- Экосистемы — устойчивые, малопродуктивные, антропогенно трансформированные, без признаков уникальности или высокой уязвимости.

Таким образом, реализация проекта не оказывает значительного воздействия на биоразнообразие и не затрагивает чувствительные экологические системы.

земли (в том числе изъятие земель), почвы (в том числе включая органический состав, эрозию, уплотнение, иные формы деградации)

Территория участка «Саумалколь» преимущественно представлена полупустынными и сухостепными землями, слабо освоенными, без капитальной застройки и сельхозпроизводства. Часть земель может находиться в временном землепользовании у сельхозтоваропроизводителей, однако работы будут проводиться без изъятия, на основании сервитута (ст. 71-1 ЗК РК).

- Почвенный покров маломощный, каменисто-щебенчатый, местами суглинистый, с низким содержанием органического вещества. Продуктивность почв — низкая.

- Основные риски деградации: механическое нарушение (уплотнение, срезка при расчистке площадок), локальное загрязнение при несанкционированных разливах.

- Эрозионные процессы не выражены в силу ровного рельефа. Гидроморфные процессы отсутствуют.

- Проектом предусмотрены мероприятия по минимизации нарушений и последующей рекультивации почв на временно занятых участках.

Таким образом, воздействие на земли и почвы будет временным, локальным и обратимым.

воды (в том числе гидроморфологические изменения, количество и качество вод)

- Поверхностные водные объекты на участке отсутствуют. Ближайшие реки и ручьи находятся на значительном удалении и не подвергаются воздействию намечаемой деятельности.
 - Подземные воды залегают глубоко (20–60 м), напорные горизонты не вскрываются. Работы не предполагают забор или сброс воды в подземные или поверхностные водоисточники.
 - Гидроморфологические изменения не предусмотрены: выпрямление русел, засыпка оврагов, строительство плотин или водозаборных сооружений не планируются.
 - Источником водоснабжения служит привозная вода от внешнего поставщика по договору, в объеме до 360 м³/год.
 - Сточные воды (бытовые и технические) не сбрасываются в окружающую среду — они накапливаются в герметичных ёмкостях и вывозятся на утилизацию.
- Таким образом, количество и качество водных ресурсов в районе деятельности не изменяются, воздействие на водную среду отсутствует.

атмосферный воздух

- Источниками выбросов загрязняющих веществ являются двигатели внутреннего сгорания автотранспорта, буровых установок и дизель-генераторов.
- Суммарный объем валовых выбросов на период полевых сезонов составляет до 0,663 т/год, что значительно ниже нормативов для 2 категории объектов.
- Основные загрязняющие вещества: оксиды азота, угарный газ, твердые частицы (пыль), углеводороды.
- Работы имеют сезонный характер (до 180 дней в году), выбросы носят временный, локальный и обратимый характер.

Таким образом, воздействие на атмосферный воздух оценивается как незначительное и контролируемое, соответствующее экологическим нормативам.

сопротивляемость к изменению климата экологических и социально-экономических систем

Территория проекта «Саумалколь» расположена в полупустынной зоне с континентальным климатом, уже адаптированной к экстремальным температурным перепадам, малому количеству осадков и высоким уровням солнечной радиации. Экосистемы региона (сухостепные и полупустынные) изначально обладают высокой устойчивостью к климатическим колебаниям за счёт ксерофитной растительности, короткого вегетационного периода и малой зависимости от водных ресурсов.

Социально-экономическая система в зоне воздействия проекта представлена преимущественно сельским населением с традиционной занятостью в животноводстве. Проект не оказывает влияния на продовольственную или водную безопасность, не затрагивает уязвимые группы населения и не нарушает стабильность местной экономики. Использование временного сервитута без изъятия земель позволяет сохранить аграрную устойчивость.

Таким образом, реализация проекта не снижает климатоустойчивость природных и социально-экономических систем региона, а благодаря маломасштабности и временности работ, не вносит существенных изменений в адаптационные механизмы окружающей среды и населения.

материальные активы, объекты историко-культурного наследия (в том числе архитектурные и археологические), ландшафты

- На территории участка «Саумалколь» отсутствуют капитальные сооружения, жилые дома, инженерные сети и иные материальные активы, подлежащие охране. Работы проводятся на незастроенных и неосвоенных землях.

- Согласно данным архивных и открытых источников, а также по результатам визуального обследования, в пределах участка отсутствуют объекты историко-культурного наследия — памятники архитектуры, археологии, религиозные или этнографические объекты.

- Ландшафт — равнинный, слаборельефный, типичный для полупустынной зоны. Нарушенные участки будут иметь временный характер и подлежат последующей рекультивации. Визуально-пространственное воздействие оценивается как незначительное.

Таким образом, намечаемая деятельность не оказывает воздействия на материальные ценности, объекты историко-культурного наследия и не изменяет ценный природный ландшафт.

взаимодействие указанных объектов

Намечаемая деятельность не повлечёт за собой изменений в экологической обстановке и взаимодействии компонентов окружающей среды.

б) информация о предельных количественных и качественных показателях эмиссий, физических воздействий на окружающую среду, предельном количестве накопления отходов, а также их захоронения, если оно планируется в рамках намечаемой деятельности.

- Атмосферные выбросы: суммарный объём валовых выбросов загрязняющих веществ составляет до 0,444482235 т/год. Превышения ПДК за пределами санитарно-защитной зоны не ожидается.

- Отходы:

• Образование отходов за сезон — до 20–25 м³ (включая буровой шлам, ТБО, отработанные масла и др.).

• Накопление — только временное, в оборудованных местах.

• Захоронение отходов не предусмотрено. Все отходы вывозятся подрядной организацией на лицензированные объекты для утилизации или обезвреживания.

7) информация:

о вероятности возникновения аварий и опасных природных явлений, характерных соответственно для намечаемой деятельности и предполагаемого места её осуществления

При соблюдении установленных действующим законодательством правил пожарной и промышленной безопасности, а также правил техники безопасности и правил обслуживания и использования машин и механизмов вероятность возникновения отклонений, аварий и инцидентов в ходе намечаемой деятельности исключается.

Единственным маловероятным вариантом возникновения инцидента, который может оказать незначительное негативное воздействие на окружающую среду – пролив нефтепродуктов при заправке машин и механизмов.

о возможных существенных вредных воздействиях на окружающую среду, связанных с рисками возникновения аварий и опасных природных явлений

Неблагоприятные последствия для окружающей среды в результате возникновения возможного инцидента (розлив нефтепродуктов на земную поверхность) оцениваются как незначительные и локальные – пятно нефтепродуктов на поверхности земли, которые устраняются немедленно персоналом организации и направляются на осуществления процедур по обезвреживанию замазученных грунтов в специализированную организацию.

о мерах по предотвращению аварий и опасных природных явлений и ликвидации их последствий, включая оповещение населения

Мерами по недопущению возникновения проливов нефтепродуктов является использование поддонов, устанавливаемых под место осуществления перелива и исключающих попадание нефтепродуктов на земную поверхность.

Основной мерой по предотвращению последствий пролива нефтепродуктов является немедленная зачистка места пролива с извлечением всего объёма загрязнённого грунта и направление его в специализированную организацию для осуществления процедур по обеззараживанию.

8) краткое описание:

мер по предотвращению, сокращению, смягчению выявленных существенных воздействий намечаемой деятельности на окружающую среду

1. Атмосферный воздух:

- Использование исправной техники и оборудования с минимальными выбросами;

- Регулярное техническое обслуживание дизельных установок и автотранспорта;

- Проведение работ в пределах санитарных норм, с учетом направлений ветров и удаленности от населённых пунктов.

2. Почва и земельные ресурсы:

- Расчистка площадок и дорог без снятия плодородного слоя (ввиду его маломощности);

- Минимизация площадей нарушений и уплотнений;

- Проведение рекультивации нарушенных земель по завершении работ.

3. Вода:

- Полное исключение сбросов в окружающую среду;
- Сбор сточных и промывочных вод в герметичных емкостях с последующим вывозом;
- Использование привозной воды, без заборов из подземных и поверхностных источников.

4. Растительность и животный мир:

- Ограничение передвижения техники вне отведённых трасс и площадок;
- Проведение работ в дневное время, без воздействия на ночных животных;
- Удаление отходов, исключая привлечение диких животных к участку.

5. Обращение с отходами:

- Временное накопление отходов в изолированных местах;
- Контракт с лицензированной организацией на вывоз и утилизацию;
- Учет отходов и предотвращение их смешивания с почвой или водой.

Все меры направлены на минимизацию и компенсацию потенциальных воздействий, обеспечивают соответствие проектной деятельности экологическим стандартам и исключают необратимые последствия для окружающей среды.

мер по компенсации потерь биоразнообразия, если намечаемая деятельность может привести к таким потерям

Единственным возможным мероприятием по компенсации данного негативного воздействия является обязательная рекультивация последствий недропользования на месторождении.

возможных необратимых воздействий намечаемой деятельности на окружающую среду и причин, по которым инициатором принято решение о выполнении операций, влекущих таких воздействия

В рамках реализации плана разведочных работ с горно-вскрышными операциями возможно частичное и локальное нарушение почвенного покрова, вырубка отдельных участков растительности и уплотнение грунта на буровых площадках и подъездных путях. Эти воздействия могут носить затяжной характер и в отдельных случаях быть необратимыми без проведения рекультивации.

Причина принятия решения о выполнении таких операций заключается в необходимости получения достоверной геологической информации о наличии и промышленной ценности рудных тел (меди и золота). Без бурения и сопутствующих работ невозможно определить объемы, состав и перспективы дальнейшего освоения месторождения.

Инициатором проекта предусмотрен полный комплекс мер по минимизации и компенсации этих воздействий, включая рекультивацию и экологический контроль, что делает проект допустимым с точки зрения устойчивого природопользования.

способов и мер восстановления окружающей среды в случаях прекращения намечаемой деятельности

При прекращении намечаемой деятельности на начальной стадии её осуществления восстановление окружающей среды не потребует ввиду отсутствия её нарушения, так как пешие проходки никоим образом не оказывают разрушающего действия на компоненты окружающей среды и природные ландшафты.

9) *список источников информации, полученной в ходе выполнения оценки воздействия на окружающую среду*

Основными источниками информации являлись данные из открытых источников, данные государственных органов (в том числе предоставленные на основании официальных запросов), а также нормативно-методическая литература.