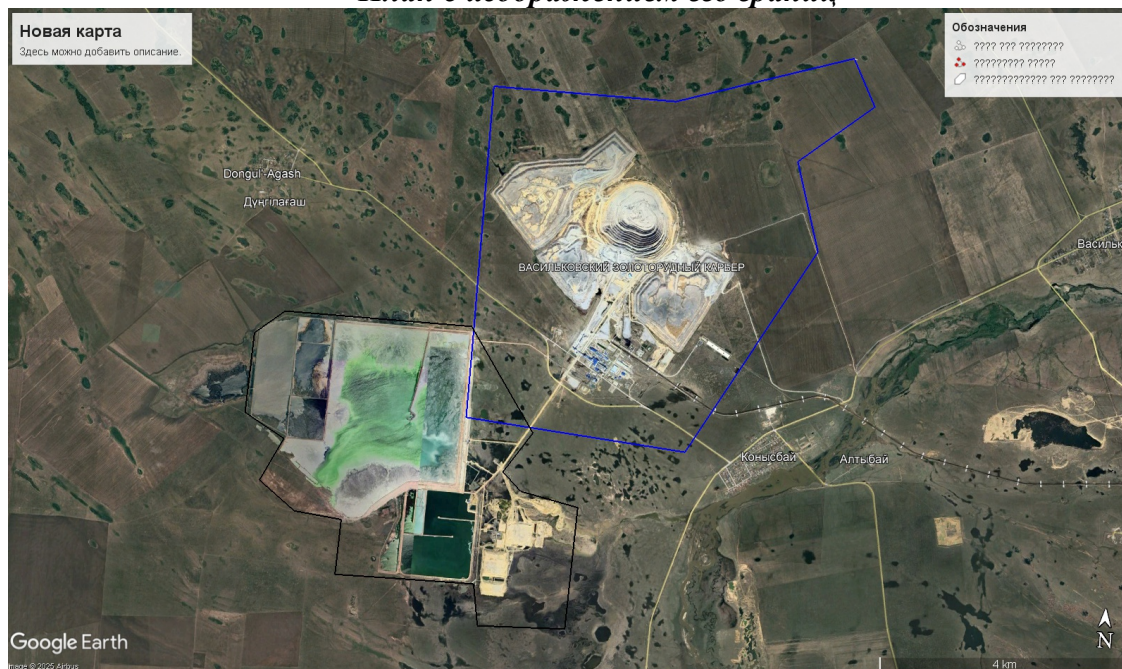


19. КРАТКОЕ НЕТЕХНИЧЕСКОЕ РЕЗЮМЕ С ОБОБЩЕНИЕМ ИНФОРМАЦИИ, УКАЗАННОЙ В ПУНКТАХ 1 – 17 НАСТОЯЩЕГО ПРИЛОЖЕНИЯ, В ЦЕЛЯХ ИНФОРМИРОВАНИЯ ЗАИНТЕРЕСОВАННОЙ ОБЩЕСТВЕННОСТИ В СВЯЗИ С ЕЕ УЧАСТИЕМ В ОЦЕНКЕ ВОЗДЕЙСТВИЯ НА ОКРУЖАЮЩУЮ СРЕДУ

Описание предполагаемого места осуществления намечаемой деятельности, план с изображением его границ

Месторождение Васильковское расположено в 17 км к северу от города Кокшетау, административного центра Акмолинской области Республики Казахстан и в 320 км от столицы города Астана.

План с изображением его границ



Ближайшие населенные пункты от горного отвода:

- пос. Донгулагаш – расположен в 4 км в северо-западном направлении от месторождения;
- пос. Коньспай – расположен в 2,7 км в юго-восточном направлении от месторождения (расстояние от крайнего источника воздействия до ближайшей жилой зоны составляет 1,33 км.);
- пос. Васильковка – расположен в 4,9 км к востоку от месторождения.

К промышленной площадке подведена железнодорожная ветка. В 14 км к юго-востоку от месторождения находится железнодорожная станция Чаглинка, в 30 км к югу расположен международный аэропорт Кокшетау.

Со всеми городами месторождение связано автомобильными дорогами республиканского значения с асфальтированным и бетонным покрытием.

На участке месторождения построены административно-бытовой комплекс, лаборатория, механические мастерские и все производственные здания, обеспечивающие проведение добычи. Добытая руда перерабатывается в собственной обогатительной фабрике.

Рельеф в районе месторождения равнинный, слаборасчлененный, средняя абсолютная отметка 230 м, относительные превышения не более 20-30 м.

Сейсмическая активность района месторождения составляет от 2 до 5 баллов, лавины, карсты отсутствуют. Вероятность значительных землетрясений очень низкая.

Район экономически освоен, имеет хорошо развитую инфраструктуру.

Описание затрагиваемой территории с указанием численности ее населения, участков, на которых могут быть обнаружены выбросы, сбросы и иные негативные воздействия намечаемой деятельности на окружающую среду, с учетом их характеристик и способности переноса в окружающую среду; участков извлечения природных ресурсов и захоронения отходов

Численность Коньспайского сельского округа составляет порядка 2031 чел.

Объект располагается за пределами водоохраных зон и полос.

Атмосферный воздух. Серьезной проблемой для района расположения объекта является большое количество выбрасываемой пыли. Высокая запыленность характерна как для самого технологического процесса, так и для работ с сыпучими материалами. Предприятие располагается на одной промплощадке. Согласно расчетам рассеивания, на границе жилой зоны превышений долей ПДК по ЗВ не выявлено. Данные результаты достигаются при условии выполнения мероприятий по обеспыливанию горной массы, дорог и др. организационных мер по уменьшению выбросов ЗВ в атмосферный воздух.

Водные ресурсы. Вода питьевого качества доставляется бутилированная ежедневно. На предприятии действует обратное водоснабжение.

Отходы производства. Побочным продуктом при осуществлении добычи золотосодержащей руды на участке открытых горных работ АО «Altyntau Kokshetau» являются вскрышные породы. К вскрышным породам относится пустая порода и забалансовая руда. Предусматривается раздельное складирование пустой породы и забалансовых руд. Отвалы забалансовых руд располагается к юго-западу от карьера. Отвал вскрышных пород Западный расположен к западу и северо-западу от карьера. Отвал Восточный расположен к юго-востоку от карьера. Сформирован отвал строительного камня. Для горной массы с повышенным радиационным фоном предусмотрены 2 склада хранения: пункт постоянного хранения ППХ №1 и ППХ №2, площадь каждого склада составляет по 14400 м². Склады расположены на третьем ярусе отвала Западный, проектом предусмотрены добавление двух дополнительных складов с повышенным радиационным фоном, расположенных рядом с существующими. Параметры складов идентичны имеющимся складам.

Проектом предусматривается проведение комплекса мероприятий при временном складировании и хранении промышленных и бытовых отходов с целью уменьшения и сокращения вредного влияния на окружающую среду. Образующие отходы, за исключением вскрышных пород, передаются сторонним организациям на переработку, утилизацию и захоронение.

Наименование инициатора намечаемой деятельности, его контактные данные

Акционерное общество "Altyntau Kokshetau", 021216, Республика Казахстан, Акмолинская область, Зерендинский район, Конысбайский с.о., с.Конысбай, Площадка Промышленная площадка Конысбайского сельского округа, здание № 1, БИН 101040011256, тел.595529, внут.2362

Краткое описание намечаемой деятельности

Ведение открытых горных работ предусматривается в контуре действующего Горного отвода на право недропользования для добычи золота на месторождении Васильковское.

1) Расширение и углубление карьера по восточному борту, отработка карьера планируется в 2027-2035 гг.

2) Реконструкция хвостового хозяйства в связи с необходимостью увеличения полезных емкостей хвостохранилища флотации и хвостохранилища сорбции для возможности эксплуатации сооружений хвостового хозяйства до 2045 года, с учетом перспективы развития Компании. Предусматривается строительство дамб обвалования в существующем контуре хвостохранилищ в период 2027-2045 годы.

3) Строительство локальных очистных сооружений (ЛОС), предусмотренных для очистки накопленной воды хвостохранилища сорбции для последующей подачи на хвостохранилище флотации. Строительно-монтажные работы планируются в 2027 году.

4) Вскрытие и отработка запасов рудных зон 1, 2, 5 подземным способом на 2027-2045 гг. (Сооружения порталов - 3 шт., Вентиляторы главного проветривания (2 здания), Бетоннозакладочный комплекс (БЗК); Бокс для обслуживания и ремонта подземного самоходного оборудования. Строительство Блочной-модульной котельной (на дизельном топливе) - 2 шт. Проведение эксплуатационной разведки

5) В связи с уточнением запасов и изменением плана загрузки золотоизвлекательной фабрики (ЗИФ) на 2027-2045 гг. пересматриваются объемы переработки кучных и забалансовых руд (вскрышных пород), лежалых хвостов сорбции.

6) Строительство новой и реконструкция существующей котельной.

Краткое описание возможных рациональных вариантов осуществления намечаемой деятельности и обоснование выбранного варианта

Отсутствует возможность выбора альтернативных мест размещения объектов. Выбор данного места обусловлен непосредственно расположением ЗИФ, карьера и инфраструктуры.

Варианты технологических решений:

- котельная – реконструкция существующей/строительство новой;
- БЗК – проведение работ с пастовой закладкой/ без пастовой закладки;
- применение буровзрывных работ/механическим способом без применения БВР.

Информация о компонентах природной среды и иных объектах, которые могут быть подвержены существенным воздействиям намечаемой деятельности

Жизнь и (или) здоровье людей, условия их проживания и деятельности

Проведение планируемых работ не вызовет нежелательной нагрузки на социально-бытовую инфраструктуру населенных пунктов района.

В то же время, определенное возрастание спроса на рабочую силу на период СМР и эксплуатации положительно скажутся на увеличении занятости местного населения.

Дополнительный экономический эффект в районе может быть получен за счет привлечения местных подрядчиков для выполнения определенных видов работ: транспортные услуги, поставка строительных материалов и оборудования.

Планируемые работы, не приведут к значительному загрязнению окружающей природной среды, что не отобразится негативно на здоровье населения.

Биоразнообразие (в том числе растительный и животный мир, генетические ресурсы, природные, ареалы растений и диких животных, пути миграции диких животных, экосистемы)

Зона воздействия объекта на животный мир ограничивается границами земельного участка предприятия (прямое воздействие, заключается в вытеснении за пределы мест обитания) и санитарно-защитной зоны (косвенное воздействие, крайне опосредованное через эмиссии в атмосферный воздух).

Проектом предусмотрено строгое соблюдение мероприятий по охране животного мира.

На территории участка не обнаружены виды растений, а также растительные сообщества, представляющие особый научный или историко-культурный интерес.

Особо охраняемых видов животных, внесенных в Красную книгу Казахстана, а также в списки редких и исчезающих, в районе проведения работ в целом не найдено.

Прямого воздействия путем изъятия объектов животного и растительного мира не предусматривается. Снос зеленых насаждений проектом не предусматривается.

Воздействие хозяйственной деятельности не приведет к изменению видового состава растительного и животного мира рассматриваемого района. В проекте предложены меры по защите и сохранению животного и растительного мира.

Воды (в том числе гидроморфологические изменения, количество и качество вод)

Предприятие не будет осуществлять сбросов непосредственно в поверхностные водные объекты прилегающей территории, поэтому воздействие на подземные и поверхностные воды не окажет.

В период производства строительно-монтажных работ потребуется вода для хозяйственно-бытовых и технических нужд (безвозвратно).

На период эксплуатации вода используется в технологическом процессе (оборотная, частично не возвратная).

Для приготовления пищи и питьевых нужд вода привозная бутилированная. Доставка воды производится автомашиной.

Техническое водоснабжение осуществляется:

- оборотная вода ЗиФ 440-600 м³/час.;
- водозабор в долине р. Шагалалы (ранее р. Чаглинка) (около 520 м³/ч);
- Алексеевский куст скважин 300 м³/час.
- осушение карьера и шахт, в среднем 420 м³/ч.
- вода с городских отстойников Мырзакольсор не пригодна в качестве технологической и в небольшом объеме используется для подпитки хвостохранилища флотации.

Ожидаемый водоприток в карьер и шахты:

Прогнозируемый объем карьерного и шахтного водопритока составит – 4 300 000 м³ в год.

На площадке рудника предусматриваются площадочные сети водоснабжения, отвод карьерной и шахтной воды в существующий пруд-накопитель (отстойник) в системе замкнутого цикла водоснабжения.

Для полива автодорог и забоев, а также для доставки воды к технологическому оборудованию в карьере применяются поливочные машины на базе автосамосвалов САТ-777. Техническая вода также используется на орошение технологических автодорог, отвалов, складов, отбитой горной массы, приготовления твердеющей массы (пасты), образования водовоздушной смеси для пылеподавления рудничной атмосферы и для борьбы с пожарами. Для пылеподавления используется предварительно осветленная вода, накопленная в зумпфах на дне карьера.

Согласно постановления акимата Акмолинской области от 3 мая 2022 года № А-5/222 «Об установлении водоохранных зон и полос водных объектов Акмолинской области, режима и особых условий их хозяйственного использования» для реки Шагалалы (ранее р. Чаглинка) установлена водоохранная зона в размере 500 метров, водоохранная полоса – в размере 35-100 м. Ближайшее расстояние до реки Шагалалы (ранее р. Чаглинка) от производственных объектов предприятия составляет 2,0 км. Объект располагается за пределами водоохранных зон и полос, в связи с этим какие-либо запреты и ограничения к намечаемой деятельности отсутствуют.

Атмосферный воздух

Производственный мониторинг эмиссий на источниках выбросов, на границе СЗЗ и на территории прилегающей жилой зоны будет осуществлён в рамках программы производственного экологического контроля.

Материальные активы, объекты историко-культурного наследия (в том числе архитектурные и археологические), ландшафты

1. В районе месторождения имеются памятники, состоящие на учете в органах охраны памятников Комитета культуры Республики Казахстан, имеющие архитектурно-художественную ценность и представляющие научный интерес в изучении народного зодчества Казахстана: Курган Алтынтау, ранний железный век — 53°27'23.4"N 69°16'35.8"E

2. Могильник Коныспай III, ранний железный век — 53°26'45.0"N 69°17'20.4"E

3. Курган Коныспай I, ранний железный век — 53°26'19.0"N 69°16'38.2"E

4. Могильник Алтынтау (4 кургана), ранний железный век — 53°26'02.8"N 69°16'50.3"E

5. Могильник Красный Яр IV, средневековье — 53°24'50.7"N 69°14'06.8"E

6. Могильник Донгулагаш IV, средневековье — 53°25'32.7"N 69°12'14.8"E

В соответствии с Правилами определения охранной зоны, утверждёнными Приказом Министра культуры и спорта РК № 86 от 14.04.2020 г., памятники археологии и сакральные объекты окружаются охранной зоной шириной 120 метров (включающей 40 м охранной зоны, 40 м зоны регулируемой застройки и 40 м охраняемого природного ландшафта). Охранные зоны будут соблюдены при дальнейшем хозяйственном освоении территории. Проектные решения обеспечивают сохранность выявленных объектов и исключают прямое воздействие на них. Намечаемая деятельность не затрагивает зоны расположения объектов историко-культурного наследия, охранные зоны соблюдаются.

Особо охраняемые природные зоны так же отсутствуют.

Отходы производства и потребления.

В производственной деятельности АО «Altyntau Kokshetau» образуются 108 видов отходов производства, в общем объеме на 2027 год 67 553 261,99 тонн в год, на 2028 год 69 039 043,18 тонн/год, на 2029 год 46 236 595,48 тонн/год, на 2030 год 44 900 059,10 тонн/год, на 2031 год 49 543 370,05 тонн/год, на 2032 год 44 649 937,44 тонн/год, на 2033 год 22 440 312,29 тонн/год, на 2034 год 13 290 495,34 тонн/год, на 2035 год 8 957 170,01 тонн/год, на 2036 год 8 915 820,62 тонн/год, на 2037 год 8 957 242,93 тонн/год, на 2038 год 8 911 066,09 тонн/год, на 2039 год 8 901 277,11 тонн/год, на 2040 год 8 901 183,9 5 тонн/год, на 2041 год 8 901 125,12 тонн/год, на 2042 год 8 901 106,44 тонн/год, на 2043 – 8 901 106,44 тонн/год, 2044 – 8 901 106,44 тонн/год, 2045 – 8 901 106,44 тонн/год: Отработанные люминесцентные лампы, Строительные отходы, Тара из-под ЛКМ, Тара из-под извести (биг-бэги), Тара из-под метабисульфита натрия (биг-бэги), Тара из-под ксантогената калия (биг-бэги), Тара из-под ксантогената калия (металлические бочки), Тара из-под каустической соды (биг-бэги), Тара из-под каустической соды (мешки), Тара из-под железного купороса (биг-бэги), Тара из-под железного купороса (деревянный поддон), Тара из-под соды кальцинированной (биг-бэги), Тара из-под соды кальцинированной (прессованные мешки), Тара из-под флотореагента (Аэрофлот) (прессованные бочки), Тара из-под депрессора (металлические бочки), Тара из-под собирателя (металлические бочки), Тара из-под вспенивателя (пластиковый контейнер), Тара из-под вспенивателя (еврокуб), Тара из-под флотанола прессованные (металлические бочки), Тара из-под флокулянта (прессованные мешки), Тара из-под натрия сернокислого (мешки), Тара из-под сульфата аммония (мешки), Тара из-под сульфата аммония (биг-бэги), Тара из-под сульфата железа (биг-бэги, мешки), Тара из-под цианида натрия (биг-бэги), Мешки пропиленовые из-под флюса, Тара из-под свинца азотнокислого (прессованные мешки), Мешки из-под антинакипина, Тара из-под гидросульфида натрия (биг-бэги), Перекись водорода (еврокуб), Ящик, фанера, деревянная тара из-под ксантогената калия, Пластиковые контейнеры из-под пеногасителя, Тара из-под цианида натрия (ящик, фанера, поддоны), Тара из-под активированного угля (биг-бэги), Тара из-под соляной кислоты (пластиковые контейнеры), Тара из-под шаров для мельницы (биг-бэги), Тара из-под керамических шаров для мельницы (биг-бэги), Тара из-под медного купороса (биг-бэги), Пиридинсодержащие остатки хим.анализов, Остатки хим.анализов ГСМ, Тигли шамотные, Капели магнетитовые, Оксид свинца, Промасленная ветошь, Отработанные масляные фильтры, Отработанные воздушные фильтры, Отработанные топливные фильтры, Отработанный антифриз, Отработанные рукава высокого давления, Отработанные тормозные колодки, Отработанный смазывающая охлаждающая жидкость, Лом кусковой абразивных изделий, Пыль металлоабразивная, Батареи свинцовых аккумуляторов с неслитым электролитом, Отработанные масла, Шламы от автомойки, Отработанный фильтрующий материал, загрязненный нефтепродуктами, Всплывающие нефтепродукты с очистных сооружений, Нефтьшлам, Тара из-под масел (бочки), Бракованные остатки хим.реагентов, Медицинские отходы, Отработанные ртутьсодержащие термометры, Спецодежда, Шлам систем аспирации, Отработанные фильтрующие элементы газоочистки, Скрап от шаров мельницы, Отходы оргтехники, Гофрированная труба (полиэтиленовая), Замазученный песок, Отработанные светодиодные светильники, Буровой шлам, Пустая порода (вскрышная порода), Бракованная гашенная известь, Деревянные отходы, Твердые бытовые отходы, Бумага и картон, Пластмассы, Стекло, Пищевые отходы, Активный ил, Взвесь (песок), Отходы футеровки, Пыль аспирационная, Отходы резины (РТИ), Тара из-под буры (мешки), Металлолом, Металлическая стружка, Лом цветных металлов, Огарки сварочных электродов, Отработанные автошины, Шлак (отходы лаборатории), Золошлак, Зола систем улавливания, химические реагенты, вышедшие из срока хранения.

При внесении существенных изменений в намечаемой деятельности дополнительно образуются следующие виды отходов, тн/год: Пустая порода (вскрышная порода), образуются при проведении вскрышных работ открытой добычи. Забалансовая руда (вскрышная порода), образуются при проведении вскрышных работ открытой добычи. Буровой шлам при открытой добыче. Пустая (вскрышная порода) при строительстве портала №3 на 2027 год. Пустая порода (вмещающая порода). Осадок (шлам) шахтных вод. тонн/год. Шлам аспирации БЗК. Отходы от эксплуатации автотранспорта на подземном руднике и новой техники на карьере (отработанные

масляные фильтры, отработанные воздушные фильтры, отработанные топливные фильтры, отработанный антифриз, отработанные тормозные колодки, батареи аккумуляторов, металлолом). ТБО. Отвальные хвосты сорбции, образуются при извлечении металлов. Отвальные хвосты флотации. Золошлак; Зола систем улавливания, отходы химчистки (перхлорэтилен).

При осуществлении строительно-монтажных работ образуются:

Тара из-под ЛКМ, образуется в результате проведения покрасочных (малярных) работ;

Твердые бытовые отходы, образуются в процессе жизнедеятельности строительных бригад;

Металлолом, образуется в результате резки металла и замене металлических элементов при ремонтных работах;

Огарки сварочных электродов, образуются при сварочных работах;

Отходы строительства, образуются при проведении строительных работ;

Промасленная ветошь, образуется в результате обтирки оборудования;

Отходы древесины, образуются в результате обработке деревянных изделий в размер;

Отходы кабеля, образуются в результате электромонтажных работ;

Объем образования на 2027 год - 163,34 тонны, на 2028 год – 74,0 тонны.

Возможности превышения пороговых значений отсутствуют.

Для захоронения отходов производства на предприятии имеются существующие накопители: Восточный отвал пустой породы (для захоронения пыли аспирационной, пустой породы (вскрышной породы); Западный отвал пустой породы (для захоронения пустой породы (вскрышной породы); Северный отвал (для захоронения пустой породы (вмещающей породы), пустой породы (вскрышной породы), осадка (шлам) шахтных вод); склад забалансовых руд; хвостохранилище флотации; хвостохранилище сорбции.

Также предусмотрена площадка накопления пустой породы (вскрышной породы), в объемах накоплений до 3,0 млн.тонн ежегодно. Накопление пустой породы предусмотрено исходя из целесообразности транспортировки для устройства откосов, пригрузов и дамб на хвостохранилище и пруду-накопителе.

Захоронению подлежат следующие виды отходов: пыль аспирации, Пустая порода (вскрышная порода. Забалансовая руда (вскрышная порода). Пустая порода (вмещающая порода). Осадок (шлам) шахтных вод. Отвальные хвосты сорбции. Отвальные хвосты флотации.

Объем захоронения по годам составит: на 2027 год 47 762 323,8 тонн в год, на 2028 год 48 744 371 тонн/год, на 2029 год 45 864 923,6 тонн/год, на 2030 год 44 405 056,41 тонн/год, на 2031 год 49 071 482,00 тонн/год, на 2032 год 44 225 791,00 тонн/год, на 2033 год 22 103 310,00 тонн/год, на 2034 год 14 155 087,00 тонн/год, на 2035 - 2042 годы 8 863 835,00 тонн/год.

Сбор отходов будет осуществляться в промаркированные ёмкости отдельно по каждому виду отходов и по мере накопления подлежат передаче сторонним организациям для проведения процедур по переработке/утилизации/захоронению. Возможности превышения пороговых значений, установленных для переноса отходов правилами ведения регистра выбросов и переноса загрязнителей отсутствуют.

Аварийные ситуации.

Наиболее вероятными аварийными ситуациями, которые могут возникнуть в результате намечаемой деятельности и существенным образом негативно повлиять на экологическую ситуацию, являются:

- технологические отказы, обусловленные нарушением норм технологического режима производства или отдельных технологических процессов;
- механические отказы, вызванные полным разрушением или износом технологического оборудования или его деталей;
- организационно-технические отказы, обусловленные прекращением подачи электроэнергии, ошибками персонала и т.д.;
- чрезвычайные события, обусловленные пожарами, взрывами;
- стихийные, вызванные стихийными природными бедствиями – наводнения, ураганы.

Все работы в карьере должны производиться с соблюдением требований Закона РК «О гражданской защите» и в соответствии с действующими «Правилами обеспечения промышленной безопасности» и другими инструктивными материалами.

В соответствии с п.11 «Правил обеспечения промышленной безопасности» руководитель организации, эксплуатирующий объект, должен обеспечивать безопасные условия труда, разработку защитных мероприятий на основании оценки опасности на каждом рабочем месте и объекте в целом.

В случае возникновения непосредственной угрозы жизни работников, работы должны быть приостановлены, люди выведены в безопасное место и осуществлены мероприятия, необходимые для выявления опасности.

Не допускается нахождение персонала, производство работ в опасных местах, за исключением случаев ликвидации опасности, предотвращения возможной аварии, пожара и спасения людей.

Все работающие на горных работах при отработке карьера проходят подготовку и переподготовку по вопросам промышленной безопасности в соответствии со ст. 79 Закона РК «О гражданской защите».

Согласно п. 1716 «Правил обеспечения промышленной безопасности» горные работы по отработке уступов и отсыпке отвалов должны вестись в соответствии с утвержденными техническим руководителем организации локальными проектами.

Краткое описание: мер по предотвращению, сокращению, смягчению выявленных существенных воздействий намечаемой деятельности на окружающую среду:

- Организационные мероприятия включают в себя следующие организационно-технологические вопросы: тщательную технологическую регламентацию проведения работ;
- организацию экологической службы надзора за выполнением проектных решений;
- организацию и проведение мониторинга загрязнения атмосферного воздуха;
- обязательное экологическое сопровождение всех видов деятельности;
- для снижения пылеобразования на технологических автодорогах - производить их полив водой.

- пылеподавление на рабочих площадках отвалов и рудного склада в местах работы горного транспорта производится орошением аналогично орошению автодорог;

- гидрозабойка скважин;

- для снижения пылеобразования при экскавации горной массы в теплые периоды года проводится орошение взорванной горной массы (забоя) водой;

- Не допускать утечек ГСМ на местах стоянки и заправки автотракторной техники;

- Не допускать к работе механизмы с утечками масла, бензина и т.д. Производить регулярное техническое обслуживание техники;

- Тщательная регламентация проведения работ, связанных с загрязнением и нарушением рельефа;

- Передача производственных отходов на утилизацию согласно договорам;

- Уборка прилегающей территории от мусора с последующим поливом в теплое время года;

- Обустройство мест временного хранения образующихся видов отходов на промплощадках предприятия;

- Раздельный сбор определенных видов коммунальных отходов;

- Размещение отходов только на специально предназначенных для этого площадках и емкостях максимально возможное снижение объемов образования отходов за счет рационального использования сырья и материалов, используемых в производстве;

- рациональная закупка материалов в таких количествах, которые реально используются на протяжении определенного промежутка времени, в течение которого они не будут переведены в разряд отходов.

Описание возможных необратимых воздействий намечаемой деятельности на окружающую среду

Возможных необратимых воздействий на окружающую среду решения рабочего проекта не

предусматривают. Обоснование необходимости выполнения операций, влекущих такие воздействия не требуется.

Описание способов и мер восстановления окружающей среды в случаях прекращения намечаемой деятельности

При прекращении намечаемой деятельности должны быть проведены мероприятия по ликвидации последствий операций по недропользованию и рекультивации нарушенных земель.

Список источников информации, полученной в ходе выполнения оценки воздействия на окружающую среду:

В ходе выполнения оценки воздействия использованы материалы из общедоступных источников информации:

- Министерства экологии, геологии и природных ресурсов Республики Казахстан и его областных территориальных подразделений;

- подзаконные акты, сопутствующие Экологическому кодексу Республики Казахстан от 2 января 2021 года;

- утвержденные методики расчета выбросов вредных веществ, расчета образования отходов и пр;

- данные сайта <https://ecogofond.kz/>, <https://www.kazhydromet.kz/ru/>;

- научно-исследовательских организаций;

- другие общедоступные данные.