



Атырауская область, Махамбетский район.

**УСТАНОВКА СИСТЕМЫ КОММЕРЧЕСКОГО УЧЕТА НЕФТИ
НА СОЕДИНИТЕЛЬНОМ ТРУБОПРОВОДЕ
"КПО АТЫРАУ ТЕРМИНАЛ – КТО"**

ТОМ 1

КНИГА 7

ПРОЕКТ ОРГАНИЗАЦИИ СТРОИТЕЛЬСТВА

25-С-04368-60-10-СЕ-POS-00001

Атырауская область, Махамбетский район.

**УСТАНОВКА СИСТЕМЫ КОММЕРЧЕСКОГО УЧЕТА НЕФТИ
НА СОЕДИНИТЕЛЬНОМ ТРУБОПРОВОДЕ
"КПО АТЫРАУ ТЕРМИНАЛ – КТО"**

ТОМ 1

КНИГА 7

ПРОЕКТ ОРГАНИЗАЦИИ СТРОИТЕЛЬСТВА

25-С-04368-60-10-СЕ-POS-00001

**Старший Проектный Инженер
ТОО «Каспий Инжиниринг»**



В. Потуй

**ГИП
ТОО «Каспий Инжиниринг»**



А. Ниеткалиев

GENERAL GUIDELINE
ОБЩИЕ УКАЗАНИЯ

A THE REASON FOR DEVELOPMENT OF DETAIL DESIGN IS KPO BV'S CONTRACT FOR INSTALLATION OF COMMERCIAL OIL METERING SYSTEM ON THE CONNECTING PIPELINE "KPO ATYRAU TERMINAL - KTO"

THE PROJECT PROVIDES DIVISION INTO THE FOLLOWING AREAS:
1. AREA OF TIE-IN TO THE EXISTING PIPELINE AT ATYRAU TERMINAL;
2. LACT AREA WITH ACCESS ROAD;

B THIS WORK DOCUMENTATIONS DEVELOPED IN ACCORDANCE WITH ACTIVE NORMS, RULES AND STANDARDS OF REPUBLIC OF KAZAKHSTAN.

ОСНОВАНИЕМ ДЛЯ РАЗРАБОТКИ РАБОЧЕГО ПРОЕКТА ЯВЛЯЕТСЯ ЗАДАНИЕ КПО Б.В. УСТАНОВКА СИСТЕМЫ КОММЕРЧЕСКОГО УЧЕТА НЕФТИ НА СОЕДИНИТЕЛЬНОМ ТРУБОПРОВОДЕ "КПО АТЫРАУ ТЕРМИНАЛ - КТО"

ПРОЕКТОМ ПРЕДУСМАТРИВАЕТСЯ РАЗДЕЛЕНИЕ НА СЛЕДУЮЩИЕ УЧАСТКИ:
1. ПЛОЩАДКА ПОДКЛЮЧЕНИЯ К СУЩ. ТРУБОПРОВОДУ НА ТЕРМИНАЛЕ "АТЫРАУ";
2. ПЛОЩАДКА УСТАНОВКИ СИКН С ПОДЪЕЗДНОЙ ДОРОГОЙ

D ДАННАЯ РАБОЧАЯ ДОКУМЕНТАЦИЯ РАЗРАБОТАНА В СООТВЕТСТВИИ С ДЕЙСТВУЮЩИМИ НОРМАМИ, ПРАВИЛАМИ И СТАНДАРТАМИ РЕСПУБЛИКИ КАЗАХСТАН.

В THIS DETAIL DESIGN MEETS GOVERNMENTAL REGULATIONS AND INTERSTATE REGULATIONS IN FORCE IN THE REPUBLIC OF KAZAKHSTAN.

Настоящий рабочий проект соответствует государственным нормативным требованиям и межгосударственным нормативам, действующим в Республике Казахстан.

F PROJECT CHIEF ENGINEER _____ A. NIYETKALIYEV
ГЛАВНЫЙ ИНЖЕНЕР ПРОЕКТА _____ А. НИЕТКАЛИЕВ

LIST OF MAIN SETS OF WORKING DRAWINGS
ВЕДОМОСТЬ ОСНОВНЫХ КОМПЛЕКТОВ РАБОЧИХ ЧЕРТЕЖЕЙ

BOOK No. ТОМ No.	DESIGNATION ОБОЗНАЧЕНИЕ	NAME НАИМЕНОВАНИЕ	NOTE ПРИМЕЧ.
1	25-C-04368-60-10-CE-GD-00001	GENERAL PART ОБЩАЯ ЧАСТЬ	
2	25-C-04368-60-10-CE-GP-00001	GENERAL PLAN AND TRANSPORT ГЕНЕРАЛЬНЫЙ ПЛАН И ТРАНСПОРТ	
3	25-C-04368-60-10-CE-AC-00001	ARCHITECTURAL AND CONSTRUCTION PART АРХИТЕКТУРНО-СТРОИТЕЛЬНАЯ ЧАСТЬ	
4	25-C-04368-60-10-CE-TX-00001	PROCESS AND PIPING PART ТЕХНОЛОГИЧЕСКАЯ ЧАСТЬ	
5	25-C-04368-60-10-CE-EL-00001	ELECTRICAL PART ЭЛЕКТРО-ТЕХНИЧЕСКАЯ ЧАСТЬ	
6	25-C-04368-60-10-CE-KP-00001	INSTRUMENT PART ЧАСТЬ КИПУА	
7	25-C-04368-60-10-CE-POS-00001	CONSTRUCTION ORGANIZATION PROJECT ПРОЕКТ ОРГАНИЗАЦИИ СТРОИТЕЛЬСТВА	
8	25-C-04368-60-10-CE-RE-00001	RECOLTIVATION РЕКУЛЬТИВАЦИЯ	

MAIN INDICATORS
ОСНОВНЫЕ ПОКАЗАТЕЛИ

CONSTRUCTION SITE AREA: 4556.0 M²;
ACCESS ROAD: 414.8 METERS.
ПЛОЩАДЬ СТРОИТЕЛЬНОЙ ПЛОЩАДКИ - 4556,0 М²;
ПОДЪЕЗДНАЯ ДОРОГА - 414,8 П.М.

LIST OF WORKING DRAWINGS MAIN SET
ВЕДОМОСТЬ РАБОЧИХ ЧЕРТЕЖЕЙ ОСНОВНОГО КОМПЛЕКТА
(25-C-04368-60-10-CE-POS-00001)

SHEET ЛИСТ	NAME НАИМЕНОВАНИЕ	NOTE ПРИМЕЧ.
AP/D/24/0393-A0066 25-C-04368-60-10-CE-POS-DIS-00001	GENERAL DATA ОБЩИЕ ДАННЫЕ	REV.1 PEB.1
AP/D/24/0393-C0193 25-C-04368-60-10-CE-POS-PZ-00001	EXPLANATORY NOTE ПОЯСНИТЕЛЬНАЯ ЗАПИСКА	REV.1 PEB.1
AP/D/24/0393-B0188 25-C-04368-60-10-CE-POS-DIS-00002	KEY PLAN СИТУАЦИОННЫЙ ПЛАН	REV.1 PEB.1
AP/D/24/0393-B0189 25-C-04368-60-10-CE-POS-DIS-00003	GENERAL LAYOUT OF CONSTRUCTION SITE ГЕНЕРАЛЬНЫЙ ПЛАН СТРОИТЕЛЬНОЙ ПЛОЩАДКИ	REV.1 PEB.1
AP/D/24/0393-A0067 25-C-04368-60-10-CE-POS-DIS-00004	CONSTRUCTION SCHEDULE PLAN КАЛЕНДАРНЫЙ ПЛАН	REV.1 PEB.1
AP/D/24/0393-B0190 25-C-04368-60-10-CE-POS-DIS-00005	ORGANIZATION AND TECHNOLOGICAL DIAGRAMS ОРГАНИЗАЦИОННЫЕ И ТЕХНОЛОГИЧЕСКИЕ СХЕМЫ	REV.1 PEB.1
AP/D/24/0393-P0029 25-C-04368-60-10-CE-POS-DIS-00006	BILL OF CONSTRUCTION MACHINERY ВЕДОМОСТЬ ПОТРЕБНОСТИ В СТРОИТЕЛЬНОЙ ТЕХНИКЕ	REV.1 PEB.1
AP/D/24/0393-B0030 25-C-04368-60-10-CE-POS-DIS-00007	CURVE OF DEMAND IN CONSTRUCTION PERSONNEL ГРАФИК ПОТРЕБНОСТЕЙ В СТРОИТЕЛЬНЫХ КАДРАХ	REV.1 PEB.1
AP/D/24/0393-E0039 25-C-04368-60-10-CE-POS-REP-00001	ESTIMATION OF CONSTRUCTION NORMATIVE DURATION ОЦЕНКА НОРМАТИВНОЙ ПРОДОЛЖИТЕЛЬНОСТИ СТРОИТЕЛЬСТВА	REV.1 PEB.1

SCOPE OF WORK. WORKPACK: KPO-9D-ENG-WKP-00055-ER
ОБЪЕМ РАБОТ. РАБОЧИЙ ПАКЕТ: KPO-9D-ENG-WKP-00055-ER

REV.	DATE	DESCRIPTION	PREPARED	CHECKED	APPROVED	AUTHORIZED
1	XX.01.26	ISSUED FOR CONSTRUCTION	V.NAUMOCHKIN	Y.IVANOV	Y.IVANOV	A.NIYETKALIYEV
0	19.12.25	ISSUED FOR REVIEW AND COMMENTS	V.NAUMOCHKIN	Y.IVANOV	Y.IVANOV	A.NIYETKALIYEV

JOB NUMBER: 25-C-04368
CUSTOMER: KPO b.v. Karachaganak field

PROJECT TITLE: INSTALLATION OF COMMERCIAL OIL METERING SYSTEM ON THE CONNECTING PIPELINE "KPO ATYRAU TERMINAL - KTO"

DRAWING TITLE: GENERAL DATA SCALE: NTS SHEET 1 of 1

KPO N./ AP/D/24/0393-A0066 REV. 1

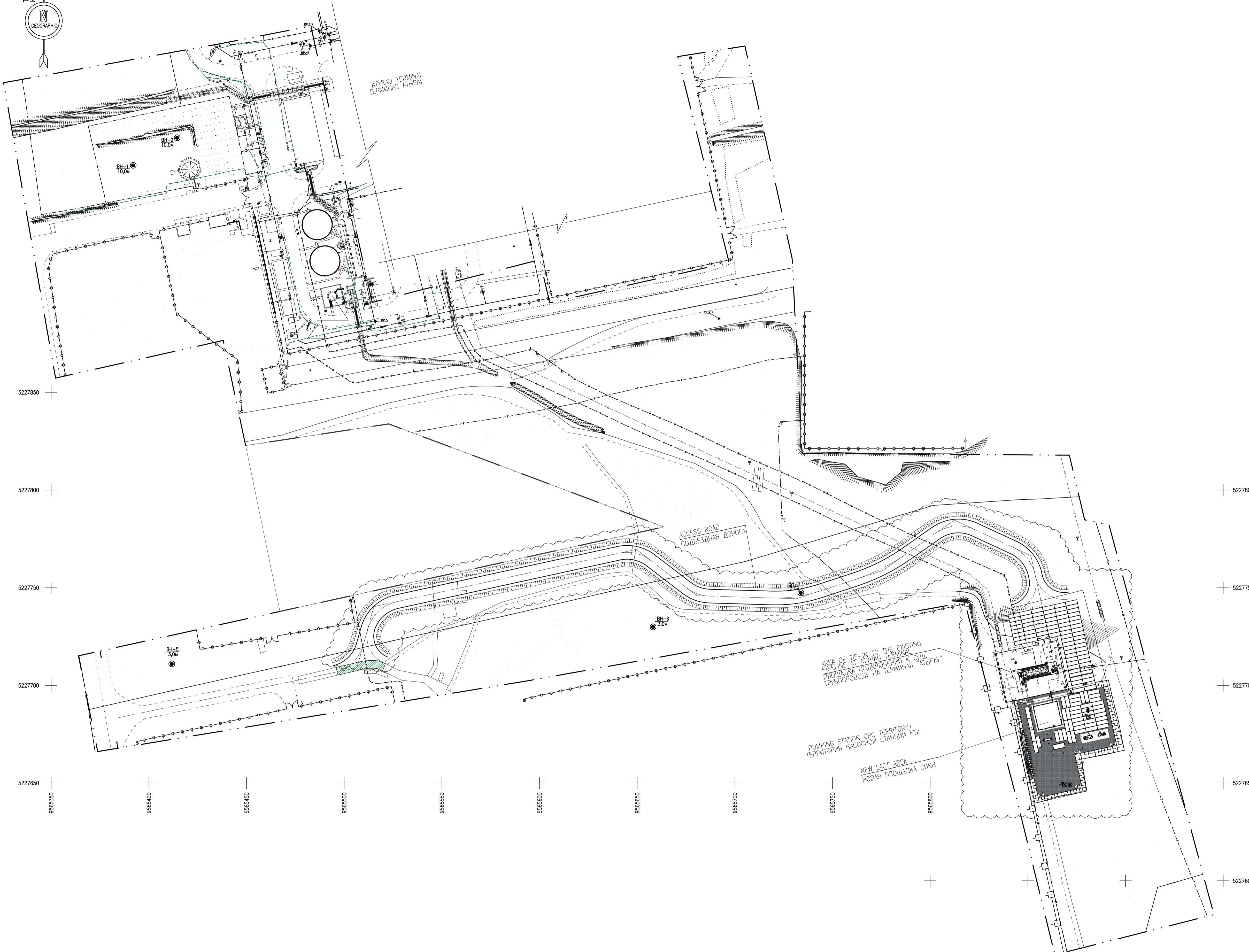
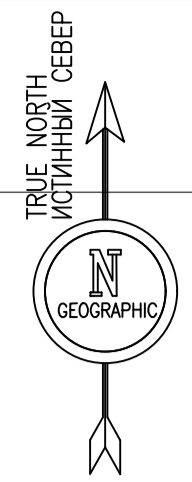
25-C-04368-60-10-CE-POS-DIS-00001

УСТАНОВКА СИСТЕМЫ КОММЕРЧЕСКОГО УЧЕТА НЕФТИ НА СОЕДИНИТЕЛЬНОМ ТРУБОПРОВОДЕ "КПО АТЫРАУ ТЕРМИНАЛ - КТО"

Изм.	Кол.Уч.	Лист	№Док.	Подпись	Дата	Статус	Лист	Листов
Разработал		Наумочкин В.			01.26	ПРОЕКТ ОРГАНИЗАЦИИ СТРОИТЕЛЬСТВА	РП	1
Проверил		Иванов Е.			01.26			
Т.контроль		Иванов Е.			01.26	ОБЩИЕ ДАННЫЕ		
Н.контроль		Каптова Л.			01.26			
ГИП		Ниеткалиев А.			01.26			

ООО "Каспий Инжиниринг"
г. Атырау
2026 г.

KEY PLAN
СИТУАЦИОННЫЙ ПЛАН

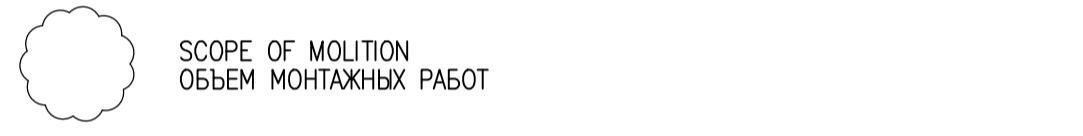


REFERENCE DRAWINGS – ССЫЛОЧНЫЕ ЧЕРТЕЖИ		
No.	DRG. NUMBER НОМЕР ЧЕРТЕЖА	DESCRIPTION НАИМЕНОВАНИЕ
1	AP/D/24/0393-B0189 25-C-04368-60-10-CE-POS-DIS-00003	GENERAL LAYOUT OF CONSTRUCTION SITE ГЕНЕРАЛЬНЫЙ ПЛАН СТРОИТЕЛЬНОЙ ПЛОЩАДКИ
2	AP/D/24/0393-B0188 25-C-04368-60-10-CE-OP-DIS-00001	KEY PLAN СИТУАЦИОННЫЙ ПЛАН
3	AP/D/24/0393-B0193 25-C-04368-60-10-CE-IX-PP-PLN-00001	PLOT PLAN ПЛАН УЧАСТКА

NOTES – ПРИМЕЧАНИЯ

1. COORDINATES ARE TO KAZAKH NATIONAL GRID SYSTEM 1942.
1. КООРДИНАТЫ СООТВЕТСТВУЮТ ТРИАНГУЛЯЦИОННОЙ СЕТИ РЕСПУБЛИКИ КАЗАХСТАН 1942г.

LEGEND – УСЛОВНЫЕ ОБОЗНАЧЕНИЯ



SCOPE OF WORK: WORKPACK: KPO-9D-ENG-WKP-00055-ER
ОБЪЕМ РАБОТ. РАБОЧИЙ ПАКЕТ: KPO-9D-ENG-WKP-00055-ER

REV.	DATE	DESCRIPTION	PREPARED	CHECKED	APPROVED	AUTHORIZED
1	08.12.25	ISSUED FOR CONSTRUCTION	AMUMDOCHKIN Y.IVANOV	Y.IVANOV	AMUYERALEY	
0	17.11.25	ISSUED FOR REVIEW AND COMMENTS	AMUMDOCHKIN Y.IVANOV	Y.IVANOV	AMUYERALEY	

JOB NUMBER: CASPY ENG. L.L.P. CUSTOMER: KPO b.v. Karachaganak field

PROJECT TITLE: INSTALLATION OF COMMERCIAL OIL METERING SYSTEM ON THE CONNECTING PIPELINE "KPO ATYRAU TERMINAL – KTO"

DRAWING TITLE: KEY PLAN SCALE: 1:1000 SHEET 1 of 1

KPO N./ AP/D/24/0393-B0188 REV. 1

25-C-04368-60-10-CE-POS-DIS-00002					
УСТАНОВКА СИСТЕМЫ КОММЕРЧЕСКОГО УЧЕТА НЕФТИ НА СОЕДИНИТЕЛЬНОМ ТРУБОПРОВОДЕ "КПО АТЫРАУ ТЕРМИНАЛ – КТО"					
Изм.	Кол.уч.	Лист	№ Док.	Подпись	Дата
Разработал	Наумочкин В.	01.26			
Проверил	Иванов Е.	01.26			
Т. контроль	Иванов Е.	01.26			
Н. контроль	Каптова Л.	01.26			
ГИП	Щеткин А.	01.26			

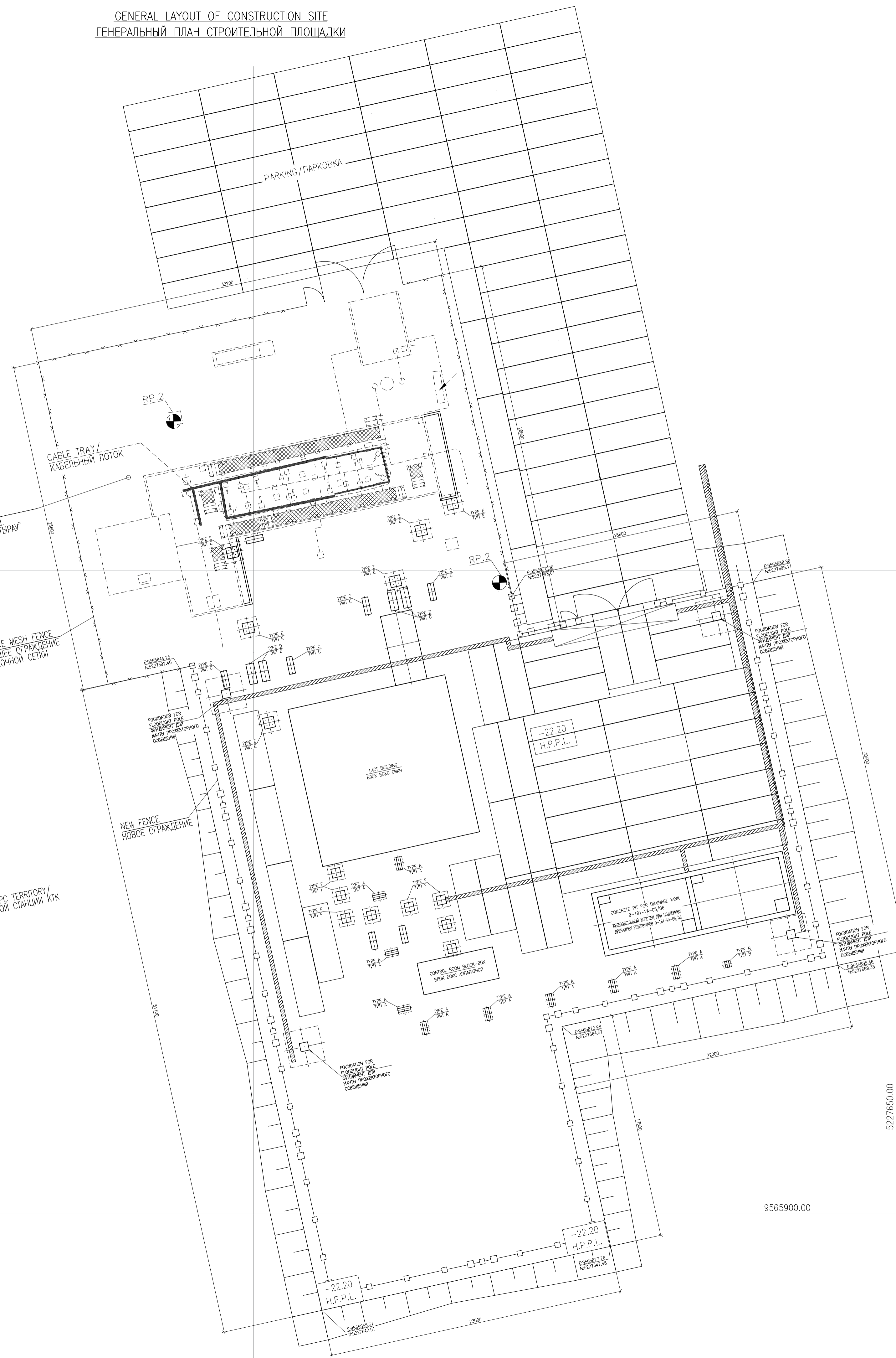
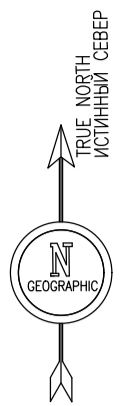
ПРОЕКТ ОРГАНИЗАЦИИ СТРОИТЕЛЬСТВА	Стадия	Лист	Листов
	РП		1

СИТУАЦИОННЫЙ ПЛАН

ТОО "Каспий Инжиниринг" г. Атырау 2026 г.

Создано: [blank]
Взам. инв. № [blank]
Получено и дата [blank]
Инв. № подл. [blank]

GENERAL LAYOUT OF CONSTRUCTION SITE
ГЕНЕРАЛЬНЫЙ ПЛАН СТРОИТЕЛЬНОЙ ПЛОЩАДКИ



1. THE WORK MUST BE PERFORMED IN ACCORDANCE WITH REQUIREMENTS OF:
 - SN ROK 1.03-03-2023, SP ROK 1.03-103-2013 GEODESIC WORKS IN CONSTRUCTION;
 - SN ROK 5.01-01-2013, AND SP ROK 5.01-101-2013 "EARTHEN STRUCTURE, BASEMENTS AND FOUNDATIONS";
 - GOST 12.002-2014 "SYSTEM OF STANDARDS FOR OCCUPATIONAL SAFETY, MANUFACTURING PROCESSES, GENERAL SAFETY REQUIREMENTS";
 - SP ROK 3.03-122-2013 & SN ROK 3.03-22-2013 INDUSTRIAL TRANSPORT;
 - RULES OF ELECTRIC DEVICE TECHNICAL OPERATION, ELECTRIC CONSUMERS AND SAFETY REGULATIONS ON ELECTRICAL CONSUMERS OPERATION IN ROK;
 - INDUSTRIAL SAFETY RULES FOR HAZARDOUS PRODUCTION FACILITIES IN THE PETROCHEMICAL, OIL REFINING INDUSTRIES, OIL DEPOSITS AND GAS STATIONS IN ROK;
 - WORKING DOCUMENTS DEVELOPED BY DESIGN INSTITUTE;
 - METHOD STATEMENT DEVELOPED BY THE CONTRACTOR.

2. IN ORGANIZATION OF WORKS ON PREPARATION OF CONSTRUCTION SITES NEAR THE TERRITORY, DANGEROUS ZONES TO BE SPECIFIED AND MARKED OUT WITH TEMPORARY FENCES (SIGNAL TAPES):
 - NEAR THE EXISTING FACILITIES;
 - AT LOCATIONS NEAR THE UNINSULATED LIVE PARTS OF ELECTRICAL INSTALLATIONS;
 - IN PLACE THE HEIGHT DIFFERENCE AT 1.3 METERS OR MORE;
 - IN PLACE THE MACHINE AND EQUIPMENT MOVEMENT OR ITS PARTS AND WORKING ELEMENTS;
 - IN PLACE THERE IS MOVING CARGO BY CRANES OVER THAT;
 - IN PLACE WHERE THE LOAD CAN FALL EVENTUALLY DOWN FROM THE BUILDING UNDER CONSTRUCTION.

3. CONSTRUCTION SITE IS SUPPLIED WITH IMPORTED POTABLE WATER.

4. PROVISION OF CONSTRUCTION SITE AND TEMPORARY BUILDINGS BY ELECTRICITY PROVIDED FROM MOBILE DIESEL POWER STATION OR FROM THE OPERATING SOURCES AND NETWORKS.

5. OPERATING AND SECURITY LIGHTING WORK SITE IN THE DARK TIME, IS PROVIDED BY LAMPS AND SPOTLIGHTS, MADE EXPLOSION-PROOF.

6. ACCESS TO TEMPORARY BUILDINGS AND FACILITIES (IF AVAILABLE) IS PERFORMED ON TEMPORARY ACCESS ROADS WHICH ARE CONSTRUCTED FIRSTLY BY TEMPORARY DIAGRAM. ACCESS TO THE CONSTRUCTION SITE IS PERFORMED ON THE EXISTING ACCESS ROAD.

ON CONSTRUCTION AND ASSEMBLING WORKS PRODUCTION MUST BE GUIDED BY THE FOLLOWING REGULATIONS:
 - SN ROK 1.03-106-2012 OCCUPATIONAL HEALTH AND SAFETY IN CONSTRUCTION;
 - SNIP ROK 2.02-101-2022 FIRE SAFETY OF BUILDINGS AND WORKS;
 - RULES FOR ENSURING INDUSTRIAL SAFETY DURING THE OPERATION OF LIFTING EQUIPMENT, IN ROK;
 - APPROVED INTERNAL REGULATIONS AND PROCEDURES.

IN ADDITION, TO FULFILL ALL SANITARY NORMS AND RULES REQUIREMENTS OF REPUBLIC OF KAZAKHSTAN, TO PROVIDE SAFE CONDITIONS FOR MOVEMENT OPERATION OF STRUCTURES BY CRANES AND FIRE SAFETY, AND TO DESIGNATE RESPONSIBLE PERSON AMONG THE TECHNICAL ENGINEERING PERSONAL.

1. РАБОТЫ ДОЛЖНЫ ВЫПОЛНЯТЬСЯ В СООТВЕТСТВИИ С ТРЕБОВАНИЯМИ:
 - СН РК 1.03-03-2023, СП РК 1.03-103-2013 ГЕОДЕЗИЧЕСКИЕ РАБОТЫ В СТРОИТЕЛЬСТВЕ;
 - СН РК 5.01-01-2013, СП РК 5.01-101-2013 "ЗЕМЛЯНЫЕ СООРУЖЕНИЯ, ОСНОВАНИЯ И ФУНДАМЕНТЫ";
 - ГОСТ 12.002-2014 "СИСТЕМА СТАНДАРТОВ БЕЗОПАСНОСТИ ТРУДА, ПРОЦЕССЫ ПРОИЗВОДСТВЕННЫЕ. ОБЩИЕ ТРЕБОВАНИЯ БЕЗОПАСНОСТИ";
 - СП РК 3.03-122-2013 и СН РК 3.03-22-2013 ПРОМЫШЛЕННЫЙ ТРАНСПОРТ;
 - ПРАВИЛА ТЕХНИЧЕСКОЙ ЭКСПЛУАТАЦИИ ЭЛЕКТРОУСТАНОВОК ПОТРЕБИТЕЛЕЙ И ПРАВИЛА ТЕХНИКИ БЕЗОПАСНОСТИ ПРИ ЭКСПЛУАТАЦИИ ЭЛЕКТРОУСТАНОВОК ПОТРЕБИТЕЛЕЙ РК;
 - ПРАВИЛА ОБЕСПЕЧЕНИЯ ПРОМЫШЛЕННОЙ БЕЗОПАСНОСТИ ДЛЯ ОПАСНЫХ ПРОИЗВОДСТВЕННЫХ ОБЪЕКТОВ В НЕФТЕМИНЕРАЛОЙСКОЙ, НЕПЕРЕРАБАТЫВАЮЩЕЙ ОТРАСЛИ, НЕФТЕБАЗЫ И АВТОТРАНСПОРТНЫХ СТАНЦИЙ РК РЕ;
 - РАБОЧЕЕ ДОКУМЕНТАЦИОННОЕ, РАЗРАБОТАННОЕ ПРОЕКТИМ ИНСТИТУТОМ;
 - ПРОЕКТА ПРОИЗВОДСТВА РАБОТ, РАЗРАБОТАННОЕ ПОДПОРЯДКОМ.

2. ПРИ ОРГАНИЗАЦИИ РАБОТ ПО ПОДГОТОВКЕ ПЛОЩАДОК СТРОИТЕЛЬСТВА ВОЗЛЕ ТЕРРИТОРИИ, УСТАНОВИТЬ ОПАСНЫЕ ЗОНЫ И ОБЪЕДИНИТЬ ИХ НА МЕСТНОСТИ ВРЕМЕННЫМИ ОГРАЖДЕНИЯМИ (СИГНАЛЬНЫМИ ЛЕНТАМИ):
 - ВОЗЛЕ СУЩЕСТВУЮЩИХ ОБЪЕКТОВ;
 - В МЕСТАХ, РАСПОЛОЖЕННЫХ ВОЗЛЕ НЕИЗОЛИРОВАННЫХ ТОКОВОДУЩИХ ЧАСТЕЙ ЭЛЕКТРОУСТАНОВОК;
 - В МЕСТАХ ПЕРЕДАЧ ПО ВЫСОТЕ 1,3 МЕТРА И БОЛЕЕ;
 - В МЕСТАХ ПЕРЕХОДА МАШИН И ОБОРУДОВАНИЯ ИЛИ ИХ ЧАСТЕЙ И РАБОЧИХ ОРГАНОВ;
 - В МЕСТАХ НАД КОТОРЫМИ ПРОИСХОДИТ ПЕРЕНОС ГРУЗОВ КРАНАМИ;
 - В МЕСТАХ ВОЗМОЖНОГО ПАДЕНИЯ ГРУЗА СО СТРОЯЩЕГОСЯ СООРУЖЕНИЯ.

3. ВОДОЗАБОРНИК ПИТЬЕВОЙ ВОДЫ ПЛОЩАДКИ СТРОИТЕЛЬСТВА ОСУЩЕСТВЛЯЕТСЯ ПРИВОДНОЙ ВОДОЙ.

4. ОБЕСПЕЧЕНИЕ ПЛОЩАДКИ СТРОИТЕЛЬСТВА И ВРЕМЕННЫХ ЗДАНИЙ И СООРУЖЕНИЙ ЭЛЕКТРОЭНЕРГИЕЙ ОСУЩЕСТВЛЯЕТСЯ ОТ ПЕРЕДВИЖНЫХ ДИЗЕЛЬНЫХ ЭЛЕКТРОСТАНЦИЙ ИЛИ ОТ ДЕЙСТВУЮЩИХ ИСТОЧНИКОВ СЕТИ.

5. РАБОЧЕЕ И ОПАСНОЕ ОСВЕЩЕНИЕ УЧАСТКОВ ПРОИЗВОДСТВА РАБОТ, В ТЕМНОЕ ВРЕМЯ СУТОК, ОБЕСПЕЧИВАЕТСЯ СВЕТИЛЬНИКАМИ И ПРОЕКТОРАМИ, ВЫПОЛНЕННЫМИ ВО ВЗРЫВООПАСНОМ ИСПОЛНЕНИИ.

6. ПОДЪЕЗД К ВРЕМЕННЫМ ЗДАНИЯМ И СООРУЖЕНИЯМ (ЕСЛИ ОНИ ИМЕЮТСЯ) ОСУЩЕСТВЛЯЕТСЯ ПО ВРЕМЕННЫМ ПОДЪЕЗДНЫМ ДОРОГАМ, КОТОРЫЕ УСТРАИВАЮТСЯ В ПЕРВУЮ ОЧЕРЕДЬ ПО ВРЕМЕННОЙ ОСЕ.

ПОДЪЕЗД К ПЛОЩАДКЕ СТРОИТЕЛЬСТВА ОСУЩЕСТВЛЯЕТСЯ ПО СУЩЕСТВУЮЩЕЙ ПОДЪЕЗДНОЙ АВТОМОБИЛЬНОЙ ДОРОГЕ.

ПРИ ПРОИЗВОДСТВЕ СТРОИТЕЛЬНО-МОНТАЖНЫХ РАБОТ НЕОБХОДИМО РУКОВОДСТВОВАТЬСЯ СЛЕДУЮЩИМИ НОРМАТИВНЫМИ ДОКУМЕНТАМИ:
 - СП РК 1.03-106-2012 ОХРАНА ТРУДА И ТЕХНИКА БЕЗОПАСНОСТИ В СТРОИТЕЛЬСТВЕ;
 - СНИП РК 2.02-101-2022 ПОЖАРНАЯ БЕЗОПАСНОСТЬ ЗДАНИЙ И СООРУЖЕНИЙ;
 - ПРАВИЛА ОБЕСПЕЧЕНИЯ ПРОМЫШЛЕННОЙ БЕЗОПАСНОСТИ ПРИ ЭКСПЛУАТАЦИИ ГРУЗОПОДЪЕМНЫХ МЕХАНИЗМОВ, РК;
 - ВНУТРЕННИЕ УТВЕРЖДЕННЫЕ ИНСТРУКЦИИ И РЕГЛАМЕНТЫ.

КРОМЕ ЭТОГО ВЫПОЛНИТЬ ВСЕ ТРЕБОВАНИЯ САНИТАРНО-ГИГИЕНИЧЕСКИХ НОРМ И ПРАВИЛ РК.
 ДЛЯ ОБЕСПЕЧЕНИЯ БЕЗОПАСНЫХ УСЛОВИЙ РАБОТ ПО ПЕРЕМЕНИЮ КОНСТРУКЦИЙ КРАНАМИ И ПОЖАРНОЙ БЕЗОПАСНОСТИ, НАЗНАЧИТЬ ПРИЗВАННЫМИ ОТВЕТСТВЕННЫХ ЛИЦ ИЗ ЧАСТИ ИТР.

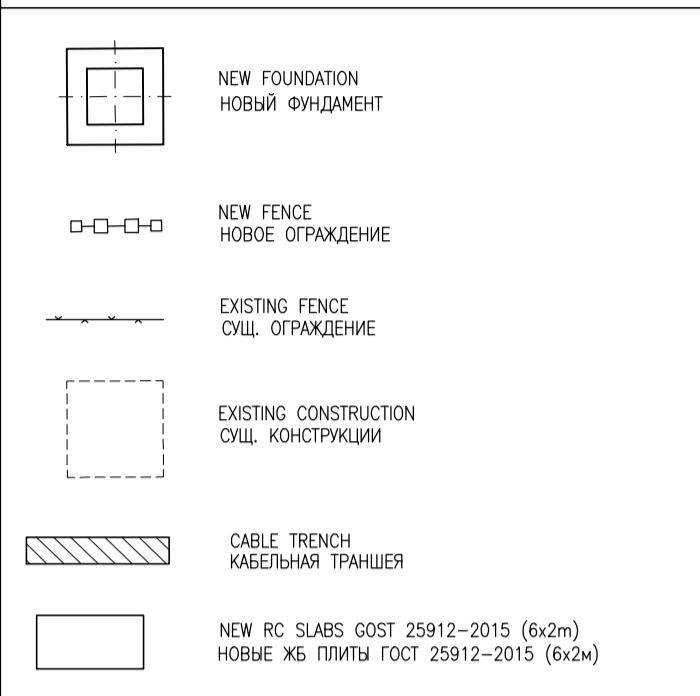
REFERENCE DRAWINGS - ССЫЛОЧНЫЕ ЧЕРТЕЖИ

No.	DWG. NUMBER НОМЕР ЧЕРТЕЖА	DESCRIPTION НАИМЕНОВАНИЕ
1	AP/D/24/0393-80188 25-C-04368-60-10-CE-POS-05-0000	KEY PLAN СИТУАЦИОННЫЙ ПЛАН
2	AP/D/24/0393-XXXXX 25-C-04368-60-10-CE-AC-05-0000	GENERAL FOUNDATION LAYOUT ОБЩИЙ ПЛАН ФУНДАМЕНТОВ
3	AP/D/24/0393-XXXXX 25-C-04368-60-10-CE-AC-05-0000	STEEL STRUCTURES LAYOUTS ПЛАН СТАЛЬНЫХ КОНСТРУКЦИЙ
4	AP/D/24/0393-80167 25-C-04368-60-10-CE-11-AP-05-0000	PIPING GENERAL ARRANGEMENT ОБЩИЕ РАСПОЛОЖЕНИЕ ТРУБОПРОВОДОВ

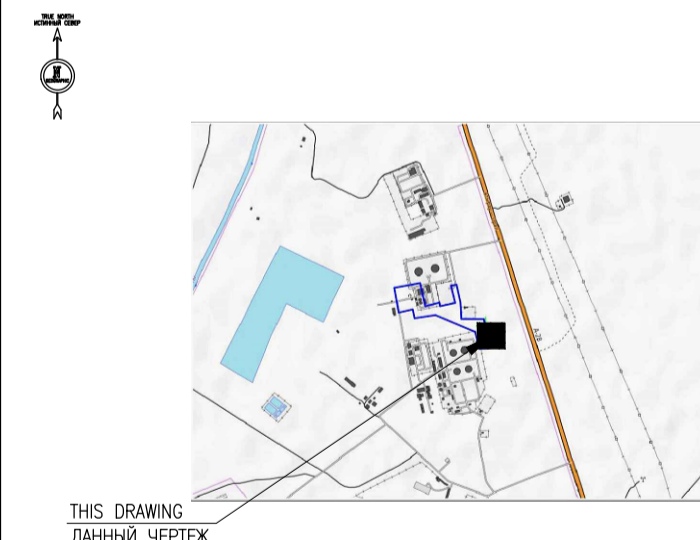
NOTES - ПРИМЕЧАНИЯ

- COORDINATES ARE TO KAZAKH NATIONAL GRID SYSTEM 1942.
- ALL ELEVATIONS INDICATED IN THE BALTIC SYSTEM 1977.
- ALL EARTHWORKS (TRENCHING & COMPACTING OF SOIL) TO BE IN ACCORDANCE WITH KPO SPEC KPO-00-ENG-SPE-00024.
- ALL DIMENSIONS ARE IN METERS NOTED OTHERWISE.

LEGEND - УСЛОВНЫЕ ОБОЗНАЧЕНИЯ



KEY PLAN - СИТУАЦИОННЫЙ ПЛАН



SCOPE OF WORK, WORKPACK: KPO-9D-ENG-WKP-00055-ER
 ОБЪЕМ РАБОТ, РАБОЧИЙ ПАКЕТ: KPO-9D-ENG-WKP-00055-ER

REV.	DATE	DESCRIPTION	PREPARED	CHECKED	APPROVED	AUTHORIZED
1	16.11.25	ISSUED FOR CONSTRUCTION	УММООЖИ	У.УАНОВ	У.УАНОВ	И.И.И.И.И.И.
0	17.11.25	ISSUED FOR REVIEW AND COMMENTS	УММООЖИ	У.УАНОВ	У.УАНОВ	И.И.И.И.И.И.

JOB NUMBER: CASPY ENG. L.L.P. CUSTOMER: KPO b.v., Karachaganak field

PROJECT TITLE: INSTALLATION OF COMMERCIAL OIL METERING SYSTEM ON THE CONNECTING PIPELINE "KPO ATYRAU TERMINAL - KTO"

DRAWING TITLE: GENERAL LAYOUT OF CONSTRUCTION SITE SCALE: 1:100 SHEET 1 of 1

KPO N/ AP/D/24/0393-80189 REV. 1

25-C-04368-60-10-CE-POS-DIS-00003

Имя	Кол. Часов	Начало	Получено	Дата
Разработчик	Иванов В.	01.26		
Проверка	Иванов Е.	01.26		
Т.контроль	Иванов Е.	01.26		
Надзор	Капцова Л.	01.26		
ГИП	Иванов А.	01.26		

УСТАНОВКА СИСТЕМЫ КОММЕРЧЕСКОГО УЧЕТА НЕФТИ НА СОЕДИНИТЕЛЬНОМ ТРУБОПРОВОДЕ "KPO ATYRAU TERMINAL - KTO"

ПРОЕКТ ОРГАНИЗАЦИИ СТРОИТЕЛЬСТВА

ГЕНЕРАЛЬНЫЙ ПЛАН СТРОИТЕЛЬНОЙ ПЛОЩАДКИ

100 "Каспи Инженеринг" в. Атырау 2026 г.



ТОО КАСПИЙ ИНЖИНИРИНГ
Республика Казахстан,
060006 Атырау, ул. Баймуханов 47В
Тел: +7 (7122) 363010
Факс: +7 (7122) 366986
www.caspyeng.kz

Организация

Адрес офиса организации:

Месторождение Карачаганак

РАБОЧИЙ ПРОЕКТ

**УСТАНОВКА СИСТЕМЫ КОММЕРЧЕСКОГО УЧЕТА НЕФТИ НА
СОЕДИНИТЕЛЬНОМ ТРУБОПРОВОДЕ
"КПО АТЫРАУ ТЕРМИНАЛ - КТО"**

**КАЛЕНДАРНЫЙ ПЛАН
(РАБОЧИЙ ПАКЕТ №: КРО-9D-ENG-WKP-00055-ER)**

25-C-04368-60-10-CE-POS-DIS-00004.1

Код Заказчика: AP/D/24/0393-A0067

Согласовано

Взам. инв. №

Подпись и дата

Инв. № подл.

Изм.	Кол.	Лист	№ Док.	Подпис	Дата
Разработал		Наумочкин В.			xx.04.26
Проверил		Наумочкин В.			xx.04.26
Т.контроль		Иванов Е.			xx.04.26
Н.контроль		Каптова Л.			xx.04.26
ГИП		Ниеткалиев А.			xx.04.26

25-C-04368-60-10-CE-POS-DIS-00004.1

**УСТАНОВКА СИСТЕМЫ
КОММЕРЧЕСКОГО УЧЕТА
НЕФТИ НА СОЕДИНИТЕЛЬНОМ
ТРУБОПРОВОДЕ "КПО
АТЫРАУ ТЕРМИНАЛ - КТО"**

Стадия	Лист	Листов
РП	1	3
ТОО "КАСПИЙ ИНЖИНИРИНГ" г.Атырау		



ТОО КАСПИЙ ИНЖИНИРИНГ
 Республика Казахстан,
 060006 Атырау, ул. Баймуханов 47Б
 Тел: +7 (7122) 363010
 Факс: +7 (7122) 366986
 www.caspyeng.kz

Организация

Адрес офиса организации:

Месторождение Карачаганак

РАБОЧИЙ ПРОЕКТ

**УСТАНОВКА СИСТЕМЫ КОММЕРЧЕСКОГО УЧЕТА НЕФТИ НА
СОЕДИНИТЕЛЬНОМ ТРУБОПРОВОДЕ
"КПО АТЫРАУ ТЕРМИНАЛ - КТО"**

**ВЕДОМОСТЬ ПОТРЕБНОСТИ В СТРОИТЕЛЬНОЙ ТЕХНИКЕ
(РАБОЧИЙ ПАКЕТ №: КРО-9D-ENG-WKP-00055-ER)**

25-C-04368-60-10-CE-POS-DIS-00006.1

Код Заказчика: AP/D/24/0393-P0029

Согласовано		
Взам. инв. №		
Подпись и дата		
Инв. № подл.		

Изм.	Кол.	Лист	№ Док.	Подпись	Дата	25-C-04368-60-10-CE-POS-DIS-00006.1			
Разработал		Наумочкин В.			xx.04.26	УСТАНОВКА СИСТЕМЫ КОММЕРЧЕСКОГО УЧЕТА НЕФТИ НА СОЕДИНИТЕЛЬНОМ ТРУБОПРОВОДЕ "КПО АТЫРАУ ТЕРМИНАЛ - КТО"	Стадия	Лист	Листов
Проверил		Наумочкин В.			xx.04.26		РП	1	3
Т.контроль		Иванов Е.			xx.04.26		ТОО "КАСПИЙ ИНЖИНИРИНГ" г. Атырау		
Н.контроль		Каптова Л.			xx.04.26				
ГИП		Ниеткалиев А.			xx.04.26				

ЛИСТ ИНДЕКСА И РЕВИЗИЙ

Стр.	ОПИСАНИЕ	РЕВИЗИЯ					Стр.	ОПИСАНИЕ	РЕВИЗИЯ				
		0	1	2	3	4			0	1	2	3	
1	Титульный лист		X										
2	Лист индекса и рев.		X										
3	Ведомость потребности в строительной технике		X										

ОПИСАНИЕ РЕВИЗИИ

Рев.	Листы	ОПИСАНИЕ
0	3	Выпущено для проверки и комментариев
1	3	Выпущено для строительства

Инв. № подл.	Взам. инв. №	Подпись и дата							Лист
			25-С-04368-60-10-СЕ-POS-DIS-00006.1						2
Изм.	Кол.	Лист	№ док.	Подпись	Дата				

ВЕДОМОСТЬ ПОТРЕБНОСТИ В СТРОИТЕЛЬНОЙ ТЕХНИКЕ

	Наименование строительной техники	Ед. изм.	Кол-во	ОКТАБРЬ 2026				НОЯБРЬ 2026				ДЕКАБРЬ 2026				ЯНВАРЬ 2027				ФЕВРАЛЬ 2027				МАРТ 2027				АПРЕЛЬ 2027				МАЙ 2027				ИЮНЬ 2027				ИЮЛЬ 2027				АВГУСТ 2027				СЕНТЯБРЬ 2027				ОКТАБРЬ 2027				НОЯБРЬ 2027				ДЕКАБРЬ 2027			
				1	2	3	4	1	2	3	4	1	2	3	4	1	2	3	4	1	2	3	4	1	2	3	4	1	2	3	4	1	2	3	4	1	2	3	4	1	2	3	4	1	2	3	4	1	2	3	4	1	2	3	4	1	2	3	4	1	2	3	4
1	Грузовой автомобиль	шт	2																																																												
2	Погрузчик	шт	1																																																												
3	Автокран (25 т.)	шт	2																																																												
4	Автомобиль повышенной проходимости (джип или пикап)	шт	1																																																												
5	Виброкаток	шт	1																																																												
6	Эвакуатор	шт	1																																																												
7	Экскаватор	шт	1																																																												
8	Водовоз	шт	1																																																												
9	ДЭС	шт	1																																																												
10	Автобус	шт	1																																																												
11	Грейдер	шт	1																																																												
12	Миксер	шт	1																																																												
13	Длинномер	шт	1																																																												
14	Установка водопонижения	шт	2																																																												
15	Установка для Горизонтального наклонного бурения (ГНБ)																																																														
16	Трал	шт	1																																																												
17	Компрессор (23 кВт)	шт	1																																																												
18	Мобильная мачта освещения с генератором (6-8 кВА)	шт	6																																																												
19	Бульдозер	шт	1																																																												

Взам. инв. №
Подпись и дата
Инв. № подл

Изм.	Кол.	Лист	№ док.	Подпись	Дата	25-C-04368-60-10-CE-POS-DIS-00006.1	Лист
							3



ТОО КАСПИЙ ИНЖИНИРИНГ
Республика Казахстан,
060006 Атырау, ул. Баймуханов 47Б
Тел: +7 (7122) 363010
Факс: +7 (7122) 366986
www.caspyeng.kz

Организация

Адрес офиса организации:

Месторождение Карачаганак

РАБОЧИЙ ПРОЕКТ

УСТАНОВКА СИСТЕМЫ КОММЕРЧЕСКОГО УЧЕТА НЕФТИ НА СОЕДИНИТЕЛЬНОМ ТРУБОПРОВОДЕ "КПО АТЫРАУ ТЕРМИНАЛ - КТО"

ГРАФИК ПОТРЕБНОСТЕЙ В СТРОИТЕЛЬНЫХ КАДРАХ
(РАБОЧИЙ ПАКЕТ №: WORKPACK: КРО-9D-ENG-WKP-00055-ER)

25-C-04368-60-10-CE-POS-DIS-00007.1

Код Заказчика: AP/D/24/0393-B0030

Согласовано

Взам. инв. №

Подпись и дата

Инв. № подл.

Изм.	Кол.	Лист	№ Док	Подпис	Дата	25-C-04368-60-10-CE-POS-DIS-00007.1			
Разработал		Наумочкин В			xx.04.26	УСТАНОВКА СИСТЕМЫ КОММЕРЧЕСКОГО УЧЕТА НЕФТИ НА СОЕДИНИТЕЛЬНОМ ТРУБОПРОВОДЕ "КПО АТЫРАУ ТЕРМИНАЛ - КТО"	Стадия	Лист	Листов
Проверил		Наумочкин В			xx.04.26		РП	1	3
Т.контроль		Иванов Е.			xx.04.26		ТОО "КАСПИЙ ИНЖИНИРИНГ" г. Атырау		
Н.контроль		Каптова Л.			xx.04.26				
ГИП		Ниеткалиев А			xx.04.26				

ГРАФИК ПОТРЕБНОСТЕЙ В СТРОИТЕЛЬНЫХ КАДРАХ

№	Должность	Ед.изм.	К-во	Мес. Дни	ОКТАБРЬ 2026				НОЯБРЬ 2026				ДЕКАБРЬ 2026				ЯНВАРЬ 2027				ФЕВРАЛЬ 2027				МАРТ 2027				АПРЕЛЬ 2027				МАЙ 2027				ИЮНЬ 2027				ИЮЛЬ 2027				АВГУСТ 2027				СЕНТЯБРЬ 2027				ОКТАБРЬ 2027				НОЯБРЬ 2027				ДЕКАБРЬ 2027			
					1	2	3	4	1	2	3	4	1	2	3	4	1	2	3	4	1	2	3	4	1	2	3	4	1	2	3	4	1	2	3	4	1	2	3	4	1	2	3	4	1	2	3	4	1	2	3	4	1	2	3	4	1	2	3	4				
1	Директор по производству	чел	1	15/457																																																												
2	Инженер ОТ	чел	1	11/305																																																												
3	Инженер по контролю качества	чел	1	14/426																																																												
4	Инспектор по строительству	чел	1	11/305																																																												
5	Мастер по СМР	чел	3	11/305																																																												
6	Электромонтер	чел	6	5/146																																																												
7	Слесарь КИПиА	чел	6	5/146																																																												
8	Монтажник	чел	8	7/214																																																												
9	Плотник-бетонщик	чел	8	4/76																																																												
10	Оператор установки водопонижения	чел	4	2/31																																																												
11	Опреатор установки ГНБ	чел	2	1/16																																																												
12	Газо-электро сварщик	чел	4	7/199																																																												
13	Подсобный рабочий	чел	12	10/275																																																												
14	Машинист двигателя внутреннего сгорания	чел	1	10/275																																																												
15	Лаборант	чел	1	4/122																																																												
16	Водитель	чел	11	10/298																																																												
17	Оператор погрузчика	чел	1	10/275																																																												
18	Машинист экскаватора	чел	1	2/39																																																												
19	Оператор виброкатка	чел	1	2/53																																																												
20	Оператор грейдера	чел	1	2/53																																																												
21	Оператор компрессора	чел	1	10/275																																																												
22	Оператор бульдозера	чел	1	2/53																																																												
23	Геодезист	чел	1	10/283																																																												

Взам. инв. №

Подпись и дата

Инв. № подл

04368-60-10-CE-POS-DIS-00

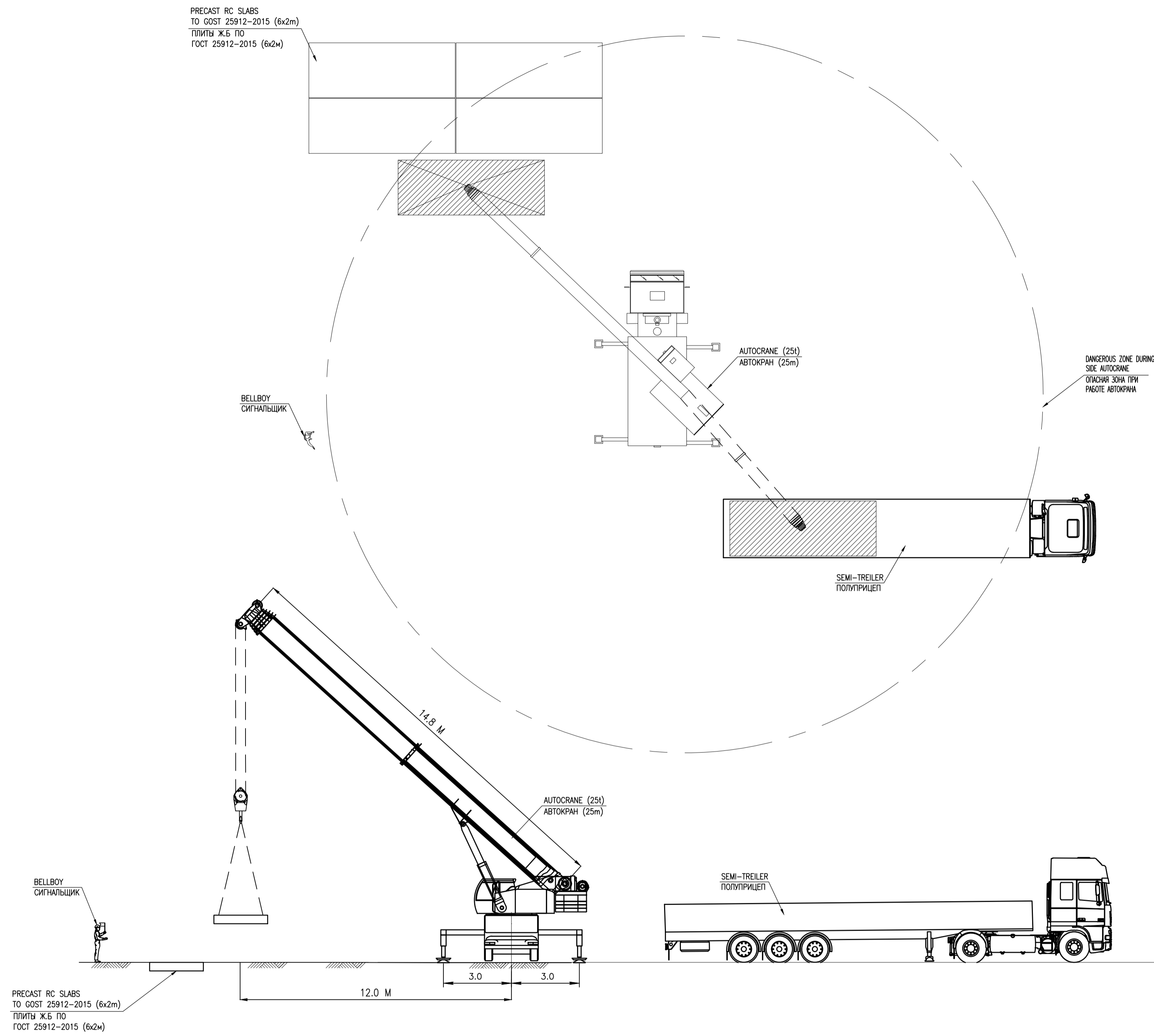
Изм.

Кол.

Лист

№ док. Подпис Дата

TECHNOLOGICAL DIAGRAM OF CRANE OPERATION
ТЕХНОЛОГИЧЕСКАЯ СХЕМА РАБОТЫ КРАНА



SCOPE OF WORK: WORKPACK: KPO-9D-ENG-WKP-00055-ER
ОБЪЕМ РАБОТ. РАБОЧИЙ ПАКЕТ: KPO-9D-ENG-WKP-00055-ER

1	XX.01.26	ISSUED FOR CONSTRUCTION	V.VANUDOKHIN, Y.IVANOV, Y.IVANOV, ANNYETRALYEV
0	17.11.25	ISSUED FOR REVIEW AND COMMENTS	V.VANUDOKHIN, Y.IVANOV, Y.IVANOV, ANNYETRALYEV
REV.	DATE	DESCRIPTION	PREPARED CHECKED APPROVED AUTHORIZED
JOB NUMBER 25-C-04368		CASPY ENG. L.L.P.	CUSTOMER KPO b.v. Karachaganak field
PROJECT TITLE: INSTALLATION OF COMMERCIAL OIL METERING SYSTEM ON THE CONNECTING PIPELINE "KPO ATYRAU TERMINAL - KTO"			
DRAWING TITLE: ORGANIZATION AND TECHNOLOGICAL DIAGRAMS			SCALE: NTS SHEET 1 of 4
KPO N./ AP/D/24/0393-A0190			REV. 1

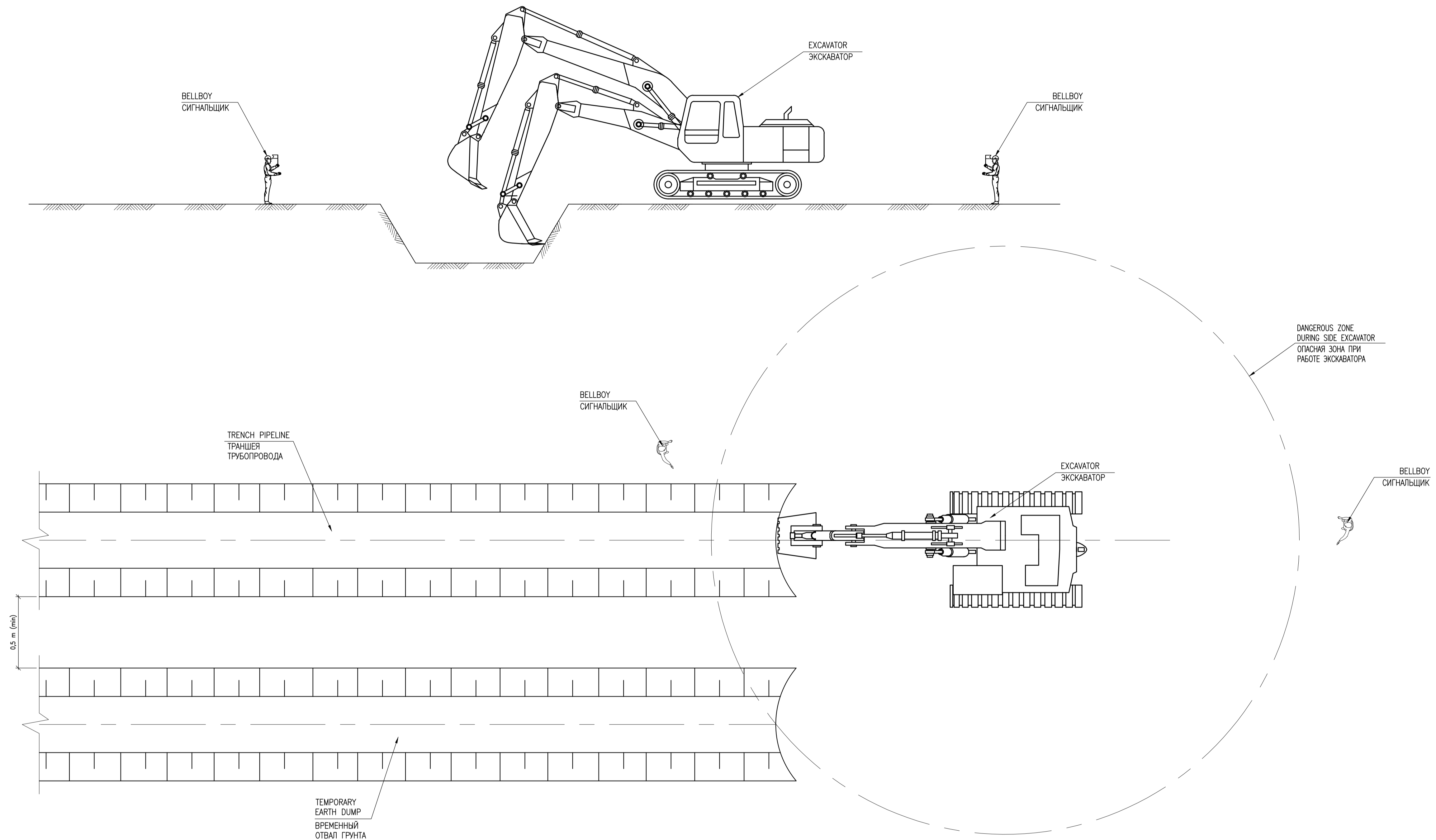
25-C-04368-60-10-CE-POS-DIS-00005

УСТАНОВКА СИСТЕМЫ КОММЕРЧЕСКОГО УЧЕТА НЕФТИ НА СОЕДИНИТЕЛЬНОМ ТРУБОПРОВОДЕ "КПО АТЪРАУ ТЕРМИНАЛ - КТО"

Изм.	Кол.ч.	Лист	№ Док.	Подпись	Дата	Статус	Лист	Листов	
Разработал			Наумкин В.		01.26	ПРОЕКТ ОРГАНИЗАЦИИ СТРОИТЕЛЬСТВА	РП	1	4
Проверил			Иванов Е.		01.26				
Т.контроль			Иванов Е.		01.26	ОРГАНИЗАЦИОННО-ТЕХНОЛОГИЧЕСКИЕ СХЕМЫ			
Н.контроль			Капцова Л.		01.26				
ГИП			Неталыев А.		01.26				

ООО "Каспий Инжиниринг" г. Атырау 2026 г.

TECHNOLOGICAL DIAGRAM OF EXCAVATOR OPERATION
 ТЕХНОЛОГИЧЕСКАЯ СХЕМА РАБОТЫ ЭКСКАВАТОРА



SCOPE OF WORK: WORKPACK: KPO-9D-ENG-WKP-00055-ER
 ОБЪЕМ РАБОТ. РАБОЧИЙ ПАКЕТ: KPO-9D-ENG-WKP-00055-ER

1	XX.01.26	ISSUED FOR CONSTRUCTION	VANIMODKIN.Y.IVANOV	Y.IVANOV	ANNETRALYEV	
0	17.11.25	ISSUED FOR REVIEW AND COMMENTS	VANIMODKIN.Y.IVANOV	Y.IVANOV	ANNETRALYEV	
REV.	DATE	DESCRIPTION	PREPARED	CHECKED	APPROVED	AUTHORIZED

JOB NUMBER: 25-C-04368
 CASPY ENG. L.L.P.
 CUSTOMER: KPO b.v., Karachaganak field

PROJECT TITLE: INSTALLATION OF COMMERCIAL OIL METERING SYSTEM ON THE CONNECTING PIPELINE "KPO ATYRAU TERMINAL - KTO"

DRAWING TITLE: ORGANIZATION AND TECHNOLOGICAL DIAGRAMS
 SCALE: NTS
 SHEET 1 of 4

KPO N./ AP/D/24/0393-A0190 REV. 1

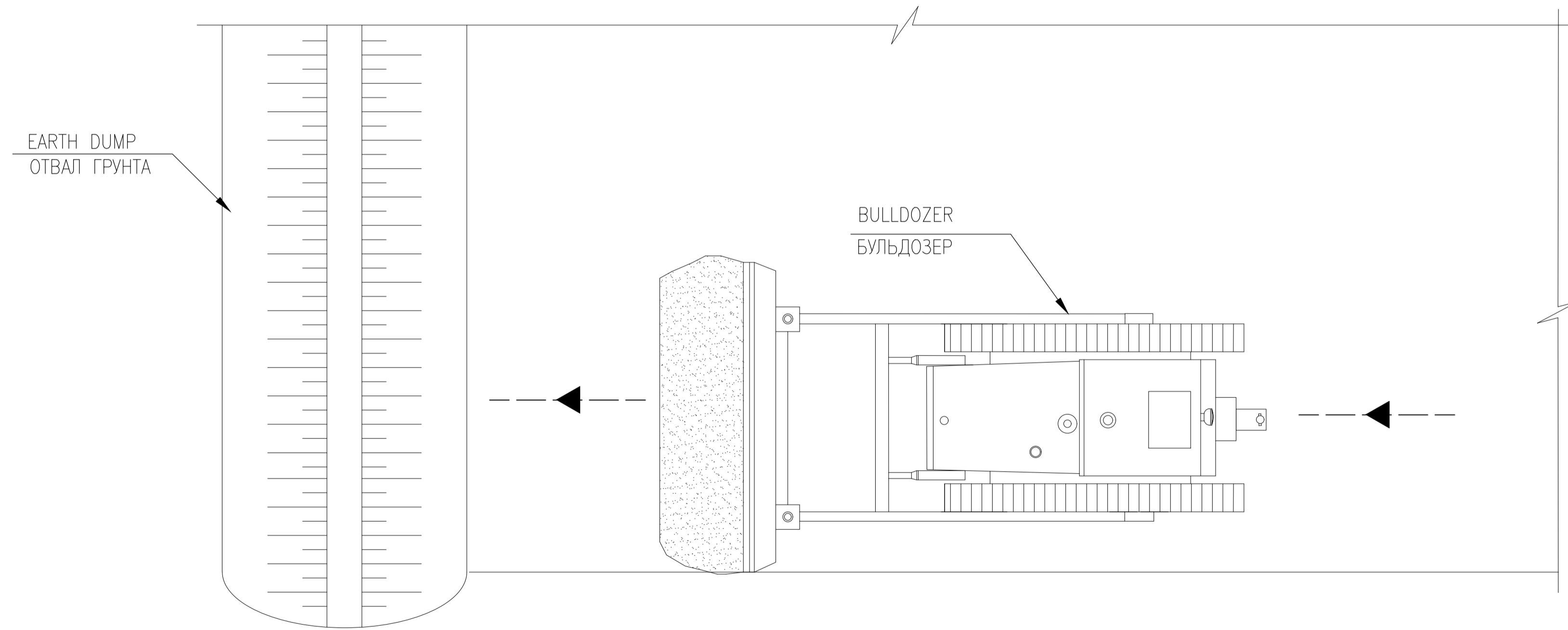
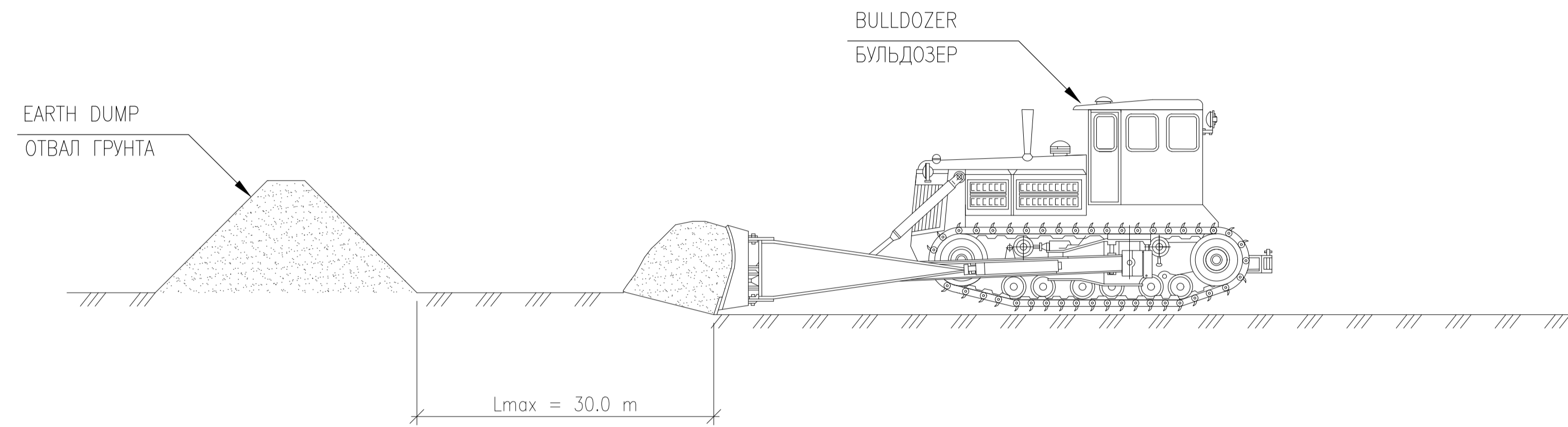
25-C-04368-60-10-CE-POS-DIS-00005

УСТАНОВКА СИСТЕМЫ КОММЕРЧЕСКОГО УЧЕТА НЕФТИ НА СОЕДИНИТЕЛЬНОМ ТРУБОПРОВОДЕ "КПО АТЫРАУ ТЕРМИНАЛ - КТО"

Изм.	Кол.ч.	Лист	№ Док.	Подпись	Дата
Разработка			Наумкин В.		01.26
Проверка			Иванов Е.		01.26
Т. контроль			Иванов Е.		01.26
Н. контроль			Капцова Л.		01.26
ГИП			Нетказиев А.		01.26

ПРОЕКТ ОРГАНИЗАЦИИ СТРОИТЕЛЬСТВА	Статус	Лист	Листов
ОРГАНИЗАЦИОННО-ТЕХНОЛОГИЧЕСКИЕ СХЕМЫ	РП	2	4
ООО "Каспий Инжиниринг"			Листов
г. Атырау			Листов
2026 г.			Листов

BULLDOZER OPERATION DIAGRAM
СХЕМА РАБОТЫ БУЛЬДОЗЕРА



SCOPE OF WORK: WORKPACK: KPO-9D-ENG-WKP-00055-ER
 ОБЪЕМ РАБОТ. РАБОЧИЙ ПАКЕТ: KPO-9D-ENG-WKP-00055-ER

1	XX.01.26	ISSUED FOR CONSTRUCTION	V.VANIMODKIN	Y.IVANOV	Y.IVANOV	ANNETRALYEV
0	17.11.25	ISSUED FOR REVIEW AND COMMENTS	V.VANIMODKIN	Y.IVANOV	Y.IVANOV	ANNETRALYEV
REV.	DATE	DESCRIPTION	PREPARED	CHECKED	APPROVED	AUTHORIZED
JOB NUMBER		CASPY ENG. L.L.P.	CUSTOMER KPO b.v. Karachaganak field			
PROJECT TITLE: INSTALLATION OF COMMERCIAL OIL METERING SYSTEM ON THE CONNECTING PIPELINE "KPO ATYRAU TERMINAL - KTO"						
DRAWING TITLE: ORGANIZATION AND TECHNOLOGICAL DIAGRAMS					SCALE: NTS SHEET 1 of 4	
KPO N./ AP/D/24/0393-A0190			REV. 1			

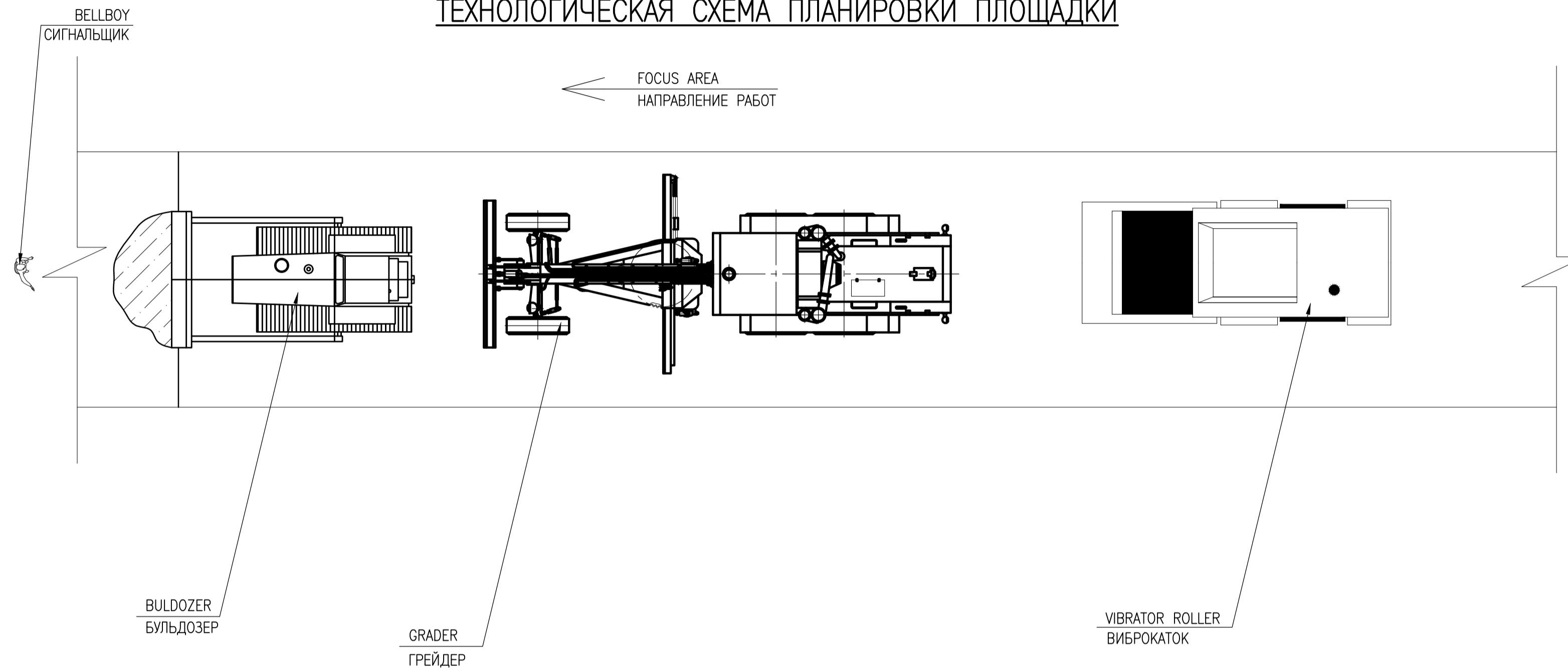
25-C-04368-60-10-CE-POS-DIS-00005

УСТАНОВКА СИСТЕМЫ КОММЕРЧЕСКОГО УЧЕТА НЕФТИ НА СОЕДИНИТЕЛЬНОМ ТРУБОПРОВОДЕ "КПО АТЫРАУ ТЕРМИНАЛ - КТО"

Изм.	Кол.ч.	Лист	№ Док.	Подпись	Дата	Статус	Лист	Листов
Разработал			Наумкин В.		01.26	ПРОЕКТ ОРГАНИЗАЦИИ СТРОИТЕЛЬСТВА	РП	3
Проверил			Иванов Е.		01.26			
Т. контроль			Иванов Е.		01.26	ОРГАНИЗАЦИОННО-ТЕХНОЛОГИЧЕСКИЕ СХЕМЫ	ТОО "Каспий Инжиниринг"	г. Атырау 2026 г.
Н. контроль			Каптова Л.		01.26			
ГИП			Нетказиев А.		01.26			

TECHNOLOGICAL DIAGRAM OF SITE LAYOUT
 ТЕХНОЛОГИЧЕСКАЯ СХЕМА ПЛАНИРОВКИ ПЛОЩАДКИ

FOCUS AREA
 НАПРАВЛЕНИЕ РАБОТ

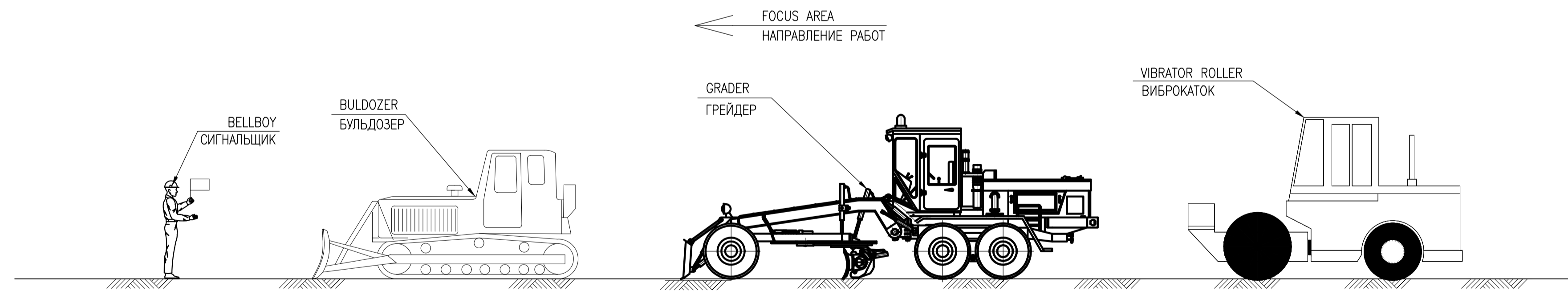


BULLDOZER
 БУЛЬДОЗЕР

GRADER
 ГРЕЙДЕР

VIBRATOR ROLLER
 ВИБРОКАТОК

FOCUS AREA
 НАПРАВЛЕНИЕ РАБОТ



BELLBOY
 СИГНАЛЬЩИК

BULLDOZER
 БУЛЬДОЗЕР

GRADER
 ГРЕЙДЕР

VIBRATOR ROLLER
 ВИБРОКАТОК

SCOPE OF WORK: WORKPACK: KPO-9D-ENG-WKP-00055-ER
 ОБЪЕМ РАБОТ. РАБОЧИЙ ПАКЕТ: KPO-9D-ENG-WKP-00055-ER

REV.	DATE	DESCRIPTION	PREPARED	CHECKED	APPROVED	AUTHORIZED
1	XX.01.26	ISSUED FOR CONSTRUCTION	V.VANIMODKIN	Y.IVANOV	Y.IVANOV	ANNETRALYEV
0	17.11.25	ISSUED FOR REVIEW AND COMMENTS	V.VANIMODKIN	Y.IVANOV	Y.IVANOV	ANNETRALYEV

JOB NUMBER: 25-C-04368
 CASPY ENG. L.L.P.
 CUSTOMER: KPO b.v.
 Karachaganak field

PROJECT TITLE: INSTALLATION OF COMMERCIAL OIL METERING SYSTEM ON THE CONNECTING PIPELINE "KPO ATYRAU TERMINAL - KTO"

DRAWING TITLE: ORGANIZATION AND TECHNOLOGICAL DIAGRAMS
 SCALE: NTS
 SHEET 1 of 4

KPO N./ AP/D/24/0393-A0190 REV. 1

25-C-04368-60-10-CE-POS-DIS-00005

УСТАНОВКА СИСТЕМЫ КОММЕРЧЕСКОГО УЧЕТА НЕФТИ НА СОЕДИНИТЕЛЬНОМ ТРУБОПРОВОДЕ "КПО АТЫРАУ ТЕРМИНАЛ - КТО"

Изм.	Кол.ч.	Лист	№ Док.	Подпись	Дата	Статус	Лист	Листов
Разработка			Наумкин В.		01.26	ПРОЕКТ ОРГАНИЗАЦИИ СТРОИТЕЛЬСТВА	РП	4
Проверка			Иванов Е.		01.26			
Т. контроль			Иванов Е.		01.26	ОРГАНИЗАЦИОННО-ТЕХНОЛОГИЧЕСКИЕ СХЕМЫ	ТОО "Каспий Инжиниринг"	г. Атырау 2026 г.
Н. контроль			Каптова Л.		01.26			
ГИП			Нетказиев А.		01.26			



ТОО КАСПИЙ ИНЖИНИРИНГ
 Республика Казахстан,
 060006 Атырау, ул. Баймуханов 47Б
 Тел: +7 (7122) 363010
 Факс: +7 (7122) 366986
 www.caspyeng.kz

Организация

Адрес офиса организации:

Месторождение Карачаганак

РАБОЧИЙ ПРОЕКТ

**УСТАНОВКА СИСТЕМЫ КОММЕРЧЕСКОГО УЧЕТА НЕФТИ НА
СОЕДИНИТЕЛЬНОМ ТРУБОПРОВОДЕ
"КПО АТЫРАУ ТЕРМИНАЛ - КТО"**

**ВЕДОМОСТЬ ПОТРЕБНОСТИ В СТРОИТЕЛЬНОЙ ТЕХНИКЕ
(РАБОЧИЙ ПАКЕТ №: КРО-9D-ENG-WKP-00055-ER)**

25-C-04368-60-10-CE-POS-DIS-00006.1

Код Заказчика: AP/D/24/0393-P0029

Согласовано		
Взам. инв. №		
Подпись и дата		
Инв. № подл.		

Изм.	Кол.	Лист	№ Док.	Подпись	Дата	25-C-04368-60-10-CE-POS-DIS-00006.1			
Разработал		Наумочкин В.			xx.04.26	УСТАНОВКА СИСТЕМЫ КОММЕРЧЕСКОГО УЧЕТА НЕФТИ НА СОЕДИНИТЕЛЬНОМ ТРУБОПРОВОДЕ "КПО АТЫРАУ ТЕРМИНАЛ - КТО"	Стадия	Лист	Листов
Проверил		Наумочкин В.			xx.04.26		РП	1	3
Т.контроль		Иванов Е.			xx.04.26		ТОО "КАСПИЙ ИНЖИНИРИНГ" г. Атырау		
Н.контроль		Каптова Л.			xx.04.26				
ГИП		Ниеткалиев А.			xx.04.26				

ВЕДОМОСТЬ ПОТРЕБНОСТИ В СТРОИТЕЛЬНОЙ ТЕХНИКЕ

	Наименование строительной техники	Ед. изм.	Кол-во	ОКТАБРЬ 2026				НОЯБРЬ 2026				ДЕКАБРЬ 2026				ЯНВАРЬ 2027				ФЕВРАЛЬ 2027				МАРТ 2027				АПРЕЛЬ 2027				МАЙ 2027				ИЮНЬ 2027				ИЮЛЬ 2027				АВГУСТ 2027				СЕНТЯБРЬ 2027				ОКТАБРЬ 2027				НОЯБРЬ 2027				ДЕКАБРЬ 2027			
				1	2	3	4	1	2	3	4	1	2	3	4	1	2	3	4	1	2	3	4	1	2	3	4	1	2	3	4	1	2	3	4	1	2	3	4	1	2	3	4	1	2	3	4	1	2	3	4	1	2	3	4	1	2	3	4				
1	Грузовой автомобиль	шт	2																																																												
2	Погрузчик	шт	1																																																												
3	Автокран (25 т.)	шт	2																																																												
4	Автомобиль повышенной проходимости (джип или пикап)	шт	1																																																												
5	Виброкаток	шт	1																																																												
6	Эвакуатор	шт	1																																																												
7	Экскаватор	шт	1																																																												
8	Водовоз	шт	1																																																												
9	ДЭС	шт	1																																																												
10	Автобус	шт	1																																																												
11	Грейдер	шт	1																																																												
12	Миксер	шт	1																																																												
13	Длинномер	шт	1																																																												
14	Установка водопонижения	шт	2																																																												
15	Установка для Горизонтального наклонного бурения (ГНБ)																																																														
16	Трал	шт	1																																																												
17	Компрессор (23 кВт)	шт	1																																																												
18	Мобильная мачта освещения с генератором (6-8 кВА)	шт	6																																																												
19	Бульдозер	шт	1																																																												

Взам. инв. №
Подпись и дата
Инв. № подл

Изм.	Кол.	Лист	№ док.	Подпись	Дата	25-C-04368-60-10-CE-POS-DIS-00006.1	Лист
							3



ТОО КАСПИЙ ИНЖИНИРИНГ
Республика Казахстан,
060006 Атырау, ул. Баймуханов 47Б
Тел: +7 (7122) 363010
Факс: +7 (7122) 366986
www.caspyeng.kz

Организация

Адрес офиса организации:

Месторождение Карачаганак

РАБОЧИЙ ПРОЕКТ

УСТАНОВКА СИСТЕМЫ КОММЕРЧЕСКОГО УЧЕТА НЕФТИ НА СОЕДИНИТЕЛЬНОМ ТРУБОПРОВОДЕ "КПО АТЫРАУ ТЕРМИНАЛ - КТО"

ГРАФИК ПОТРЕБНОСТЕЙ В СТРОИТЕЛЬНЫХ КАДРАХ
(РАБОЧИЙ ПАКЕТ №: WORKPACK: КРО-9D-ENG-WKP-00055-ER)

25-C-04368-60-10-CE-POS-DIS-00007.1

Код Заказчика: AP/D/24/0393-B0030

Согласовано

Взам. инв. №

Подпись и дата

Инв. № подл.

Изм.	Кол.	Лист	№ Док	Подпис	Дата	25-C-04368-60-10-CE-POS-DIS-00007.1			
Разработал		Наумочкин В			xx.04.26	УСТАНОВКА СИСТЕМЫ КОММЕРЧЕСКОГО УЧЕТА НЕФТИ НА СОЕДИНИТЕЛЬНОМ ТРУБОПРОВОДЕ "КПО АТЫРАУ ТЕРМИНАЛ - КТО"	Стадия	Лист	Листов
Проверил		Наумочкин В			xx.04.26		РП	1	3
Т.контроль		Иванов Е.			xx.04.26		ТОО "КАСПИЙ ИНЖИНИРИНГ" г. Атырау		
Н.контроль		Каптова Л.			xx.04.26				
ГИП		Ниеткалиев А			xx.04.26				

ЛИСТ ИНДЕКСА И РЕВИЗИЙ

Стр.	ОПИСАНИЕ	РЕВИЗИЯ					Стр.	ОПИСАНИЕ	РЕВИЗИЯ			
		0	1	2	3	4			0	1	2	3
1	Титульный лист		X									
2	Лист индекса и ревизий		X									
3	График потребностей в строительных кадрах		X									

ОПИСАНИЕ РЕВИЗИИ

	Взам. инв. №	Рев.	Листы	ОПИСАНИЕ				
		0	3	Выпущено для проверки и комментариев				
		1	3	Выпущено для строительства				
								Лист
							25-C-04368-60-10-CE-POS-DIS-00007.1	2
		Изм.	Кол.	Лист	№док.	Подпись	Дата	



ТОО КАСПИЙ ИНЖИНИРИНГ
Республика Казахстан, 060006,
Атырау,
ул. Баймуханова, 47Б
Тел: +7 (7122) 363010
Факс: +7 (7122) 366986
www.caspveng.kz

Организация

Адрес офиса организации:

Месторождение Карачаганак

РАБОЧИЙ ПРОЕКТ

**УСТАНОВКА СИСТЕМЫ КОММЕРЧЕСКОГО УЧЕТА НЕФТИ
НА СОЕДИНИТЕЛЬНОМ ТРУБОПРОВОДЕ
"КПО АТЫРАУ ТЕРМИНАЛ - КТО"**

ПРОЕКТ ОРГАНИЗАЦИИ СТРОИТЕЛЬСТВА

**ПОЯСНИТЕЛЬНАЯ ЗАПИСКА
(РАБОЧИЙ ПАКЕТ №: КРО-9D-ENG-WKP-00055-ER)**

**25-C-04368-60-10-CE-POS-PZ-00001.1
Код Заказчика: AP/D/24/0393-C0193**

КНИГА 7

2026 г.



ТОО КАСПИЙ ИНЖИНИРИНГ
Республика Казахстан, 060006, Атырау,
ул. Баймуханова, 47Б
Тел: +7 (7122) 363010
Факс: +7 (7122) 366986
www.caspyeng.kz

Организация

Адрес офиса организации:

Месторождение Карачаганак

РАБОЧИЙ ПРОЕКТ

УСТАНОВКА СИСТЕМЫ КОММЕРЧЕСКОГО УЧЕТА НЕФТИ НА СОЕДИНИТЕЛЬНОМ ТРУБОПРОВОДЕ "КПО АТЫРАУ ТЕРМИНАЛ - КТО"

ПРОЕКТ ОРГАНИЗАЦИИ СТРОИТЕЛЬСТВА

**ПОЯСНИТЕЛЬНАЯ ЗАПИСКА
(РАБОЧИЙ ПАКЕТ №: КРО-9D-ENG-WKP-00055-ER)**

**25-C-04368-60-10-CE-POS-PZ-00001.1
Код Заказчика: AP/D/24/0393-C0193**

КНИГА 7

**Ведущий проектный инженер
Консорциума**

В. Потуй

**ГИП
ТОО «КАСПИЙ ИНЖИНИРИНГ»**

А. Ниеткалиев

2026 г.

ЛИСТ РЕВИЗИЙ

Рев. № 0 Страниц 34
Ноябрь 2025
Выпущено для проверки и комментариев

Рев. № 1 Страниц 34
Июнь 2026
Выпущено для строительства

Инв. № подл.	Подпись и дата	Взам. инв. №					25-С-04368-60-10-СЕ-POS-PZ-00001.1	Лист
			Изм.	Кол.	Лист	№ док		Подпись

СОСТАВ РАЗДЕЛА ПОС

Раздел №	Обозначение	Наименование	Примечания
1	AP/D/24/0393- A0066 25-C-04368-60-10- CE-POS-DIS-00001	Общие данные	КНИГА 7
2	AP/D/24/0393- C0193 25-C-04368-60-10- CE-POS-PZ-00001	Пояснительная записка.	КНИГА 7
3	AP/D/24/0393- B0188 25-C-04368-60-10- CE-POS-DIS-00002	Ситуационный план.	КНИГА 7
4	AP/D/24/0393- B0189 25-C-04368-60-10- CE-POS-DIS-00003	Генеральный план строительной площадки.	КНИГА 7
5	AP/D/24/0393- A0067 25-C-04368-60-10- CE-POS-DIS-00004	Календарный план	КНИГА 7
6	AP/D/24/0393- B0190 25-C-04368-60-10- CE-POS-DIS-00005	Организационные и технологические схемы	КНИГА 7
7	AP/D/24/0393- P0029 25-C-04368-60-10- CE-POS-DIS-00006	Ведомость потребности в строительной технике	КНИГА 7
8	AP/D/24/0393- P0030 25-C-04368-60-10- CE-POS-DIS-00007	График потребностей в строительных кадрах	КНИГА 7
9	AP/D/24/0393- E0039 25-C-04368-60-10- CE-POS-REP-00001	Расчет нормативного срока продолжительности строительства	КНИГА 7

Изм.	Кол.	Лист	№ док	Подпись	Дата

Взам. инв. №

Подпись и дата

Инв. № подл.

25-C-04368-60-10-CE-POS-PZ-00001.1

Лист

5

Содержание

1.	ОБЩАЯ ЧАСТЬ	7
1.1	Основные нормативы и указания, используемые для разработки Проекта Организации Строительства (ПОС).....	7
1.2	Решения по организации строительства.....	8
1.3	Структура строительства.....	8
1.4	Организационно-техническая подготовка строительного производства.....	8
1.5	Оперативно-диспетчерское управление строительством	11
2.	ХАРАКТЕРИСТИКА УСЛОВИЙ СТРОИТЕЛЬСТВА, ОБЪЕМНО-ПЛАНИРОВОЧНЫЕ РЕШЕНИЯ	12
2.1	Краткая характеристика площадки.....	12
2.2	Инженерно-геологические условия.....	12
2.3	Объемно-планировочные и конструктивные решения	12
2.4	Инженерные сети	14
3.	ГЕНЕРАЛЬНЫЙ ПЛАН СТРОИТЕЛЬНОЙ ПЛОЩАДКИ	15
3.1	Основные элементы генерального плана строительной площадки	15
3.2	Основные принципы организации строительной площадки.....	15
4.	ОРГАНИЗАЦИОННО-ТЕХНОЛОГИЧЕСКАЯ СХЕМА СТРОИТЕЛЬСТВА	16
4.1	Подготовительные работы.....	16
4.2	Основные работы	17
5.	ПРОДОЛЖИТЕЛЬНОСТЬ СТРОИТЕЛЬСТВА.....	18
6.	ОБОСНОВАНИЕ ПОТРЕБНОСТИ В СТРОИТЕЛЬНЫХ КАДРАХ.....	19
7.	ОБОСНОВАНИЕ ПОТРЕБНОСТИ В ОСНОВНЫХ СТРОИТЕЛЬНЫХ МАШИНАХ, ТРАНСПОРТНЫХ СРЕДСТВАХ	20
7.1	Выбор основного монтажного механизма	20
7.2	Перечень дополнительной техники	20
8.	ПОТРЕБЛЕНИЕ ЭЛЕКТРОЭНЕРГИИ	21
8.1	Потребление электроэнергии.....	21
9.	ПРОИЗВОДСТВЕННЫЙ КОНТРОЛЬ	22
10.	МЕРОПРИЯТИЯ ПО ОХРАНЕ ТРУДА И ПРОТИВОПОЖАРНЫЕ МЕРОПРИЯТИЯ.....	24
11.	УСЛОВИЯ ОХРАНЫ ОКРУЖАЮЩЕЙ СРЕДЫ И УТИЛИЗАЦИИ СТРОИТЕЛЬНЫХ ОТХОДОВ.....	28
12.	УПРАВЛЕНИЕ ОХРАНОЙ ТРУДА, ТЕХНИКОЙ БЕЗОПАСНОСТИ И ОХРАНОЙ ОКРУЖАЮЩЕЙ СРЕДЫ	30
13.	ПЛАНИРУЕМЫЙ ПОЛЕВОЙ ГОРОДОК	32
14.	САНИТАРНО-ЭПИДЕМИОЛОГИЧЕСКИЕ МЕРОПРИЯТИЯ.....	33

Инв. № подл.	Подпись и дата	Взам. инв. №					25-С-04368-60-10-СЕ-POS-PZ-00001.1	Лист
Изм.	Кол.	Лист	№ док	Подпись	Дата		6	

1. ОБЩАЯ ЧАСТЬ

1.1 Основные нормативы и указания, используемые для разработки Проекта Организации Строительства (ПОС)

- СН РК 1.03-00-2022 «Строительное производство. Организация строительства предприятий, зданий и сооружений» (с изменениями и дополнениями по состоянию на 10.04.2024 г.);
- СН РК 1.03-01-2023 «Продолжительность строительства и задел в строительстве предприятий, зданий и сооружений. Часть I»;
- СП РК 1.03-102-2014 «Продолжительность строительства и задел в строительстве предприятий, зданий и сооружений. Часть II» (с изменениями и дополнениями по состоянию на 01.01.2018 г.);
- СН РК 1.03-05-2011 «Охрана труда и техника безопасности в строительстве»
- СП РК 1.03-106-2012 «Охрана труда и техника безопасности в строительстве» (с изменениями и дополнениями по состоянию на 20.12.2020 г.)
- Санитарные правила «Санитарно-эпидемиологические требования к условиям труда и бытового обслуживания при строительстве, реконструкции, ремонте и вводе, эксплуатации объектов строительства». Утверждены приказом Министра здравоохранения Республики Казахстан от 16 июня 2021 г. № ҚР ДСМ – 49 (с изменениями от 22.04.2023 г.)
- СН РК 1.02-03-2022 «Порядок разработки, согласования, утверждения и состав проектно-сметной документации на строительство» (с изменениями и дополнениям по состоянию на 25.07.2025);
- СН РК 5.01-01-2013 «Земляные сооружения, основания и фундаменты»
- Правила обеспечения промышленной безопасности при эксплуатации грузоподъемных механизмов, Приказ министра по инвестициям и развитию Республики Казахстан от 30 декабря 2014 года № 359
- Закон Республики Казахстан от 16 июля 2001 года № 242 «Об архитектурной, градостроительной и строительной деятельности в Республике Казахстан (с изменениями и дополнениями по состоянию на 31.08.2025)»;
- СН РК 1.03-03-2023 «Геодезические работы в строительстве»;
- СП РК 1.03-103-2013 «Геодезические работы в строительстве» (с изменениями и дополнениями от 06.11.2019 г.);
- СП РК 5.03-107-2013 «Несущие и ограждающие конструкции»;
- Правила пожарной безопасности РК, утвержденные Приказом Министра по чрезвычайным ситуациям Республики Казахстан от 21 февраля 2022 года № 55 (с изменениями и дополнениями по состоянию на 02.09.2025)

Инв. № подл.	Подпись и дата	Взам. инв. №					25-С-04368-60-10-СЕ-POS-PZ-00001.1	Лист
			Изм.	Кол.	Лист	№ док		Подпись

Запрещается осуществлять строительно-монтажные работы без утвержденных в установленном порядке ПОС и ППР.

1.2 Решения по организации строительства

Принимаемые основные решения:

- круглогодичное производство строительно-монтажных работ подрядным способом;
- для производства специальных монтажных работ привлекаются специализированные организации;
- посменное решение производства работ принимается подрядной организацией с использованием ручного труда и применением средств механизации, обеспечивающих подготовку площадки строительства, устройство коммуникаций, возведение сооружений в оптимальные сроки;
- снабжение строящегося объекта строительными материалами, конструкциями и оборудованием обеспечиваются с предприятий и складов Заказчика с централизованной поставкой автотранспортом;
- обеспечение строительства водой, теплом, электроэнергией осуществляется от действующих объектов, расположенных на прилегающих территориях;
- расчет потребного количества воды, тепла и электроэнергии осуществляется подрядной организацией и предоставляется на утверждение заказчику;
- обеспечение строительства административно-бытовыми помещениями возлагается на подрядную организацию.

1.3 Структура строительства

Предполагаемая форма организации строительства предусматривает конкурсную систему выбора подрядчиков по сооружению объектов строительства.

Формы организации строительства, количество привлекаемых ресурсов для выполнения работ в сроки, определяемые заказчиком, будут формироваться каждым отдельным соискателем в составе тендерных предложений по строительству.

Оценка тендерных предложений поступивших со стороны участников тендера будет определена с технической и коммерческой стороны, на основании которых заказчик получит возможность выбрать оптимальный вариант.

В то же время, для ориентировки в объектных возможностях осуществления строительства, ниже приведены основные мероприятия по организации строительства.

1.4 Организационно-техническая подготовка строительного производства

Организационно-техническая подготовка строительного производства, регламентированная требованиями СН РК 1.03-00-2022 (с изменениями и дополнениями по состоянию на 10.04.2024 г.); «Строительное производство. Организация строительства предприятий, зданий и сооружений», включает комплекс организационных,

Инв. № подл.	Подпись и дата	Взам. инв. №					Лист
			25-С-04368-60-10-СЕ-POS-PZ-00001.1				
Изм.	Кол.	Лист	№ док	Подпись	Дата	8	

подготовительных и инженерно-технических мероприятий и работ, без выполнения которых не допускается строительство.

Организационно-техническая подготовка обеспечивает планомерное развертывание и осуществление строительства индустриальными поточными методами, снижение себестоимости работ, ввод объектов в эксплуатацию в установленные планом сроки с высокими технико-экономическими показателями и качеством работ.

Подготовительный период рекомендуется разделить на три этапа:

- организационный;
- мобилизационный;
- подготовительно-технологический.

Специфика строительства должна позволить совместить по времени подготовительные, сопутствующие и основные работы, что сократит общую продолжительность строительства.

В организационный период рассматривается и оформляется техническая организационная и финансовая документация, необходимая для строительства запроектированных сооружений.

В мобилизационный период выполняются подготовительные работы (устройство складских площадок, административно-технической базы и подъездных автодорог).

В подготовительно-технологический период строительства выполняются работы по обустройству площадок (вертикальная планировка).

Мероприятия, выполняемые в организационный период, делятся на две группы:

- мероприятия строительной организации;
- мероприятия по подготовке объекта.

Мероприятия, выполняемые строительной организацией, предусматривают соответствующую подготовку, включающую организацию производственной базы, комплектацию парка машинами и механизмами, подготовку кадров, решение вопросов инфраструктуры.

Строительная организация утверждает:

- календарный план строительства;
- сроки начала и окончания строительства;
- сроки развертывания технологических бригад;
- графики материально-технического и ресурсного обеспечения комплекса строительства;

Работы организационного периода должны быть выполнены до начала строительномонтажных работ (СМР).

В организационный период проводится:

- рассмотрение и приемка утвержденной ПСД;

Изм.	Кол.	Лист	№ док.	Подпись	Дата

Взам. инв. №

Подпись и дата

Изм. № подл.

25-С-04368-60-10-СЕ-POS-PZ-00001.1

Лист

9

- открытие финансирования строительства;
- окончательное определение генерального подрядчика и заключение договоров-подряда;
- определение источников поставок материальных ресурсов, получение фондов и размещение заказов на оборудование, изделий и материалов по номенклатуре заказчика;
- решение вопросов использования на период строительства автомобильных дорог;
- обеспечение энергетическими ресурсами от действующих источников и сетей или выполняются в автономном режиме подрядной организацией;
- решение вопроса о порядке использования местных строительных материалов;
- согласование возможности использования строительными организациями соответствующих административных и культурно-бытовых зданий и сооружений действующего предприятия;
- разработка проекта производства работ (ППР).

Основанием для начала строительства является наличие следующих документов:

- утвержденный рабочий проект и сводная смета (разрабатывается Подрядчиком);
- список утверждённых рабочих и смет по рабочим чертежам(разрабатывается Подрядчиком) ;
- разрешения всех заинтересованных соответствующих ведомств и эксплуатационных служб на право выполнения СМР;
- открытие финансирования;
- договора подряда-субподряда.

В процессе сдачи-приемки заказчик передает документы на отвод земельных участков на период строительства.

В мобилизационный период выполняются:

- организация социально – технической базы генподрядчика;
- устройство базы централизованного технологического обслуживания машин, в том числе по их ремонту;
- приемка и складирование труб, материалов и оборудования.

Перед началом мобилизационного периода строительства, организация на месте выполняет следующие работы:

- выбирает площадку для административно-технической базы (в случае отказа использования существующей);
- обследует дорожную сеть, используемую в период СМР.

В подготовительно-технологическом периоде выполняются внутривозрастные подготовительные работы, обеспечивающие проведение основных работ заданными темпами, в частности устраиваются:

Инв. № подл.	Подпись и дата	Взам. инв. №					25-С-04368-60-10-СЕ-POS-PZ-00001.1	Лист
			Изм.	Кол.	Лист	№ док		Подпись

- монтажные площадки (для работы строительной техники).
- подъездные дороги (съезды);
- площадки складирования материалов;
- в случае необходимости устраиваются переезды через подземные коммуникации в зонах работы техники.

Работы подготовительного периода должны выполняться специализированным подразделением, организованное в составе генподрядной организации, укомплектованное и оснащенные строительными машинами, материалами и кадрами.

Для оперативного контроля и учета за ходом выполнения подготовительных работ и координации действий специализированных бригад подготовительного периода целесообразно организовать диспетчерскую службу, обеспечить ее соответствующими средствами связи.

1.5 Оперативно-диспетчерское управление строительством

Оперативно-диспетчерское управление строительством должно осуществляться через диспетчерскую службу, которая производит:

- сбор, передачу, обработку и анализ оперативной информации о ходе выполнения строительно-монтажных работ, поступающей от организаций и подразделений, а также информации о допущенных отклонениях от проекта производства работ;
- контроль технологической последовательности и регулирование хода строительно-монтажных работ в соответствии с утвержденными графиками производства работ, обеспечения строящихся объектов материальными трудовыми ресурсами, средствами механизации и транспорта;
- обеспечение постоянного взаимодействия общестроительных, специализированных и других организаций и подразделений, участвующих в строительстве;
- передача оперативных распоряжений руководства исполнителям и контроль за их исполнением;

Инв. № подл.	Подпись и дата	Взам. инв. №					25-С-04368-60-10-СЕ-POS-PZ-00001.1	Лист
			Изм.	Кол.	Лист	№ док		Подпись

2. ХАРАКТЕРИСТИКА УСЛОВИЙ СТРОИТЕЛЬСТВА, ОБЪЕМНО-ПЛАНИРОВОЧНЫЕ РЕШЕНИЯ

2.1 Краткая характеристика площадки

Проектируемый объект расположен на территории КПО Терминал Атырау, Махамбетском районе, Атырауской области. Генеральный план проекта «УСТАНОВКА СИСТЕМЫ КОММЕРЧЕСКОГО УЧЕТА НЕФТИ НА СОЕДИНИТЕЛЬНОМ ТРУБОПРОВОДЕ "КПО АТЫРАУ ТЕРМИНАЛ - КТО"» предусматривает разделение на следующие участки:

1. Площадка подключения к сущ. трубопроводу на терминале "Атырау";
2. Площадка установки СИКН с подъездной дорогой

Рельеф участка ровный, абсолютные отметки поверхности земли изменяются в незначительных пределах.

Площадь строительной площадки - 4556,0 м²;

Подъездная дорога – 414,8 п.м.

2.2 Инженерно-геологические условия

Климатический район строительства	IV
Продолжительность зимнего периода составляет	4-5 месяцев
Нормативная глубина промерзания грунта (для суглинков и глин)	1,17 м
Нормативная глубина промерзания грунта (для супесей, песков мелких и пылеватых)	1,43 м
Нормативная глубина промерзания грунта (для песков гравелистых, крупных и средних)	1,53 м
Техническая сложность проектируемого объекта	II
Сейсмичность площадки строительства	до 7 баллов

2.3 Объемно-планировочные и конструктивные решения

На территории застройки предполагается выполнить следующие работы:

Демонтажные работы

- Частичный демонтаж сущ. 12" трубопровода;
- Частичный демонтаж кабелей и приборов КИПиА;
- Частичный демонтаж эл. кабелей;
- Частичный демонтаж ж/б покрытия площадки;
- Демонтаж стальных конструкций;
- Частичный демонтаж сущ. ограждения

Земляные и дорожные работы

- Снятие нарушенного поверхностного слоя почвы;
- Замена техногенного слоя грунта;

Изм.	Кол.	Лист	№ док.	Подпись	Дата

25-С-04368-60-10-СЕ-POS-PZ-00001.1						Лист
						12

- Эскавация грунта под фундаменты, траншеи, кабельные каналы, колодцы и пр.;
- Обратная засыпка грунта;
- Устройство подъездной дороги;
- Восстановление поверхностного слоя почвы (если требуется);

Точки врезки в сущ. трубопроводы

- Врезка;
- Монтаж трубной обвязки;

Новая линия 12” трубопровода от точки врезки до технологического модуля СИКН

- Устройство ж/б фундаментов;
- Монтаж опор;
- Монтаж трубопровода;
- Гидроиспытания трубопровода;

Ж/б работы

- Устройство арматурного каркаса;
- Монтаж опалубки;
- Заливка бетона;
- Обратная засыпка грунта

Монтаж стальных конструкций

- Монтаж стальных опор;
- Монтаж площадок обслуживания, переходов;
- Монтаж нового ограждения

Новая линия 2” дренажного трубопровода от здания СИКН до дренажных емкостей

- Устройство ж/б фундаментов;
- Монтаж опор;
- Монтаж трубопровода;
- Гидроиспытания трубопровода;

Электромонтажные работы

- Перенос сущ. кабельной линии;
- Монтаж кабельных лотков;
- Прокладка эл. кабелей;
- Устройство кабельных каналов;
- Монтаж и подключение оборудования
- Монтаж заземления;
- Монтаж катодной защиты;
- Монтаж освещения и молниеотвода

Изм.	Кол.	Лист	№ док	Подпись	Дата

Взам. инв. №

Подпись и дата

Изм. № подл.

25-С-04368-60-10-СЕ-POS-PZ-00001.1

Лист

13

Работы по КИПиА

- Монтаж кабельных лотков;
- Прокладка эл. кабелей;
- Монтаж и подключение оборудования и приборов

Монтажные работы

- Монтаж модульного здания СИКН;
- Монтаж Блок-бокса аппаратной;
- Установка дренажных емкостей (2 шт.) в подземный ж/б колодец

2.4 Инженерные сети

Инженерные сети, включая электроснабжение для выполнения строительно-монтажных работ, выполняются в автономном режиме подрядной организацией или обеспечивается от энергетических ресурсов действующих источников и сетей.

Инв. № подл.	Подпись и дата	Взам. инв. №					25-С-04368-60-10-СЕ-POS-PZ-00001.1	Лист
			Изм.	Кол.	Лист	№ док		Подпись

3. ГЕНЕРАЛЬНЫЙ ПЛАН СТРОИТЕЛЬНОЙ ПЛОЩАДКИ

3.1 Основные элементы генерального плана строительной площадки

На стройгенплане размещаются:

- основные объекты строительства

3.2 Основные принципы организации строительной площадки

- выбор техники и механизмов для производства предполагаемых строительных работ (разрабатывается Подрядчиком в Проекте Производства Работ);
- определение размеров складских помещений и открытых складских площадок;
- обеспечение нормативной освещенности территории строительства и мест производства работ;
- определение потребности в инвентарных зданиях, исходя из максимальной численности работающих на строительной площадке;

Выбор грузоподъемных кранов обусловлен объемно-планировочными и конструктивными решениями.

Инв. № подл.	Подпись и дата	Взам. инв. №					25-С-04368-60-10-СЕ-POS-PZ-00001.1	Лист
			Изм.	Кол.	Лист	№ док		Подпись

4. ОРГАНИЗАЦИОННО-ТЕХНОЛОГИЧЕСКАЯ СХЕМА СТРОИТЕЛЬСТВА

Для обеспечения своевременной подготовки и соблюдения технологической последовательности строительства проектом предусматриваются два периода строительства: подготовительный и основной.

4.1 Подготовительные работы

До начала основных работ Заказчик должен вынести в натуру площадку строительства и создать геодезическую основу. Основа создается организацией, имеющей лицензию на выполнение геодезических работ.

На стройплощадке, принятой от Заказчика по акту, Генподрядчик обеспечивает следующие подготовительные работы:

- Режим питьевой воды – привозной, в соответствии с требованиями санитарных норм и правил;
- Временное энергоснабжение строительной площадки от дизельных генераторов или обеспечить энергетическими ресурсами от действующих источников и сетей;
- Устройство временных дорог;
- Организацию отвода поверхностного стока вод, согласно проектных решений;
- Централизованная охрана, ограждение строительной площадки не требуется;

По площадке развести временные сети на высоте:

- 3,5 м. – над проходами;
- 6,0 м. – над проездами;

Разводка временных э/сетей, используемых при строительстве зданий и освещения строительной площадки, должна быть выполнена изолированными проводами или кабелями.

Освещение строительной площадки выполнить в соответствии с требованиями ПТЭ (правилам технической эксплуатации).

Все электрооборудование, установленное на строительной площадке на период строительства, должно соответствовать СН РК 1.03-02-2007 «Инструкция по проектированию бытовых зданий и помещений строительного-монтажных организаций». Электросварочные устройства должны удовлетворять требованиям ГОСТ 12.2.003-91 и ГОСТ 12.2.007.8-75*. Электросварочные установки должны быть присоединены к источнику питания через рубильник и предохранители или автоматический выключатель.

При въезде на строительную площадку и выезде с нее должны быть установлены информационные щиты с указанием наименования и местонахождения объекта, название собственника и (или) заказчика, (ген)подрядной организации, производящей работы, фамилии, должности и телефоны ответственного производителя работ по объекту. При въезде на строительную площадку должна быть установлена схема с указанием строящихся и временных зданий и сооружений, въездов, подъездов, местонахождения источников воды,

Изм.	Кол.	Лист	№ док	Подпись	Дата

25-C-04368-60-10-CE-POS-PZ-00001.1						Лист
						16

средств пожаротушения и связи, с графическим обозначением в соответствии с ГОСТ 12.1.114-82.

Все подготовительные работы выполнять в соответствии с требованиями СН РК 1.03-00-2022 «Строительное производство. Организация строительства предприятий, зданий и сооружений» (с изменениями и дополнениями по состоянию на 10.04.2024 г).

Окончание подготовительных работ на строительной площадке должно быть принято по акту о выполнении мероприятий по безопасности труда, оформленному согласно СН РК 1.03-00-2022 (с изменениями и дополнениями по состоянию на 10.04.2024 г).

4.2 Основные работы

Общестроительные работы:

- Эскавация и замена грунта;
- Монтаж трубопроводов;
- Устройство ж/б конструкций;
- Монтаж стальных конструкций;
- Монтаж модульных зданий и сооружений;
- Электромонтажные работы;
- Монтаж и подключение кабелей, приборов и оборудования КИПиА

Строительно-монтажные работы в зимних условиях, при среднесуточной температуре ниже 5°C и минимальной суточной температуре ниже 0°C, должны производиться в соответствии с указаниями настоящего раздела и требованиям рабочих чертежей раздела АС.

Котлованы и траншеи должны предохраняться от промерзания грунта путем недобора грунта или устройства укрытия из утепляющих материалов. Зачистка основания производится непосредственно перед устройством монолитных ростверков. Обратную засыпку котлованов и траншей следует производить талым грунтом.

Конкретные технологические решения и основные организационные мероприятия должны быть разработаны в проекте производства работ (ППР)

Инв. № подл.	Подпись и дата	Взам. инв. №					25-С-04368-60-10-СЕ-POS-PZ-00001.1	Лист
			Изм.	Кол.	Лист	№ док		Подпись

5. ПРОДОЛЖИТЕЛЬНОСТЬ СТРОИТЕЛЬСТВА

Продолжительность строительства принята 15 месяцев, согласно документа: 25-С-04368-60-10-СЕ-РЕР-00002 «РАСЧЕТ НОРМАТИВНОГО СРОКА ПРОДОЛЖИТЕЛЬНОСТИ СТРОИТЕЛЬСТВА» Книга 1

Инв. № подл.	Подпись и дата	Взам. инв. №					25-С-04368-60-10-СЕ-ПОС-РЗ-00001.1	Лист
								18
Изм.	Кол.	Лист	№ док	Подпись	Дата			

6. ОБОСНОВАНИЕ ПОТРЕБНОСТИ В СТРОИТЕЛЬНЫХ КАДРАХ

Исходя из стройгенплана, календарного плана строительства, расчеты производятся по максимально напряженному времени, численность работающих определяется в ППР подрядной организацией, определенной по тендеру.

В общем количестве работающих удельный вес отдельных категорий в % принимается в зависимости от вида строительства.

В нижеследующей таблице приведены значения удельного веса категорий работающих, взятых по аналогии с аналогичными проектами.

Удельный вес категорий работников

№ п/п	Категория работающих	Удельный вес отдельных категорий, %
1	Рабочие – 68 чел.	88,0
2	ИТР – 9 чел.	12,0

Общее количество задействованного персонала – 77 человек

Подробные данные по профессиям задействованного персонала предоставлены в таблице документа 25-С-04368-60-10-СЕ-POS-DIS-00007 «График потребностей в строительных кадрах» Книга 7

Инв. № подл.	Подпись и дата	Взам. инв. №	25-С-04368-60-10-СЕ-POS-PZ-00001.1						Лист
			Изм.	Кол.	Лист	№ док	Подпись	Дата	19

7. ОБОСНОВАНИЕ ПОТРЕБНОСТИ В ОСНОВНЫХ СТРОИТЕЛЬНЫХ МАШИНАХ, ТРАНСПОРТНЫХ СРЕДСТВАХ

7.1 Выбор основного монтажного механизма

Для выполнения основного вида строительно-монтажных работ, установки сборных элементов, электросварочных работ, применяется строительная техника подрядчика, определенная в ППР.

7.2 Перечень дополнительной техники

Потребность в грузовом а/транспорте определяется на основании объема аналогичных строительно-монтажных работ в максимально напряженный период.

Ведомость потребности в строительной технике приведена в документе 25-С-04368-60-10-СЕ-POS-DIS-00006.

Инв. № подл.	Подпись и дата	Взам. инв. №					25-С-04368-60-10-СЕ-POS-PZ-00001.1	Лист
			Изм.	Кол.	Лист	№ док		Подпись

8. ПОТРЕБЛЕНИЕ ЭЛЕКТРОЭНЕРГИИ

8.1 Потребление электроэнергии

Электроэнергия в строительстве расходуется на силовые потребители; технологические процессы; наружное освещение мест производства работ, складов, подъездных путей и территории строительства. Общая потребность электроэнергии рассчитывается на период максимального расхода и в часы наибольшего ее потребления.

Освещение производится передвижными мачтами освещения мощностью 4 кВт.

Инв. № подл.	Подпись и дата	Взам. инв. №					25-С-04368-60-10-СЕ-POS-PZ-00001.1	Лист
			Изм.	Кол.	Лист	№ док		Подпись

9. ПРОИЗВОДСТВЕННЫЙ КОНТРОЛЬ

Требуемое качество и надежность сооружений должны обеспечиваться строительной организацией путем осуществления комплекса технических, экономических и организационных мер эффективного контроля на всех стадиях создания строительной продукции.

Контроль качества строительно-монтажных работ должен осуществляться специалистами или специальными службами, входящими в состав строительных организаций или привлекаемыми со стороны, и оснащенными техническими средствами, обеспечивающими необходимую достоверность и полноту контроля.

При входном контроле строительных конструкций, изделий, материалов и оборудования следует проверять внешним осмотром соответствие их требованиям стандартов или других нормативных документов и рабочей документации, а также наличие и содержание паспортов, сертификатов и других сопроводительных документов.

Операционный контроль должен осуществляться в ходе выполнения строительных процессов или производственных операций и обеспечивать своевременное выявление дефектов и принятие мер по их устранению и предупреждению.

При операционном контроле следует проверять соблюдение технологии выполнения строительно-монтажных процессов; соответствие выполняемых работ рабочим чертежам, строительным нормам, правилам и стандартам. Результаты операционного контроля должны фиксироваться в журнале работ.

Основными документами при операционном контроле являются нормативные документы, технологические (типовые технологические) карты и схемы операционного контроля качества. При приемочном контроле необходимо производить проверку и оценку качества выполненных строительно-монтажных работ, а также ответственных конструкций.

Скрытые работы подлежат освидетельствованию с составлением актов. Акт освидетельствования скрытых работ должен составляться на завершённый процесс, выполненный самостоятельным подразделением исполнителей.

Освидетельствование скрытых работ и составление акта в случаях, когда последующие работы должны начинаться после перерыва, следует производить непосредственно перед производством последующих работ.

Запрещается выполнение последующих работ при отсутствии актов освидетельствования предшествующих скрытых работ во всех случаях.

Ответственные конструкции по мере их готовности подлежат приемке в процессе строительства (с участием технического и авторского надзора).

Управление качеством строительно-монтажных работ должно осуществляться строительными организациями и включать совокупность мероприятий, методов и средств, направленных на обеспечение соответствия качества строительно-монтажных работ и

Инв. № подл.	Подпись и дата	Взам. инв. №					25-С-04368-60-10-СЕ-POS-PZ-00001.1	Лист
			Изм.	Кол.	Лист	№ док		Подпись

законченных строительством объектов требованиям нормативных документов и проектной документации.

На всех стадиях строительства с целью проверки эффективности ранее выполненного производственного контроля должен выборочно осуществляться инспекционный контроль.

По результатам производственного и инспекционного контроля качества строительно-монтажных работ должны разрабатываться мероприятия по устранению выявленных дефектов, при этом учитываться также требования авторского надзора проектных организаций и органов государственного надзора и контроля, действующих на основании специальных положений.

Инв. № подл.	Подпись и дата	Взам. инв. №					25-С-04368-60-10-СЕ-POS-PZ-00001.1	Лист
			Изм.	Кол.	Лист	№ док		Подпись

10. МЕРОПРИЯТИЯ ПО ОХРАНЕ ТРУДА И ПРОТИВОПОЖАРНЫЕ МЕРОПРИЯТИЯ

Все строительно-монтажные работы выполнять с соблюдением требований:

- СП РК 1.03-106-2012 «Охрана труда и техника безопасности в строительстве» (с изменениями и дополнениями по состоянию на 20.12.2020 г.)
- Правила пожарной безопасности РК, утвержденные Приказом Министра по чрезвычайным ситуациям Республики Казахстан от 21 февраля 2022 года № 55 (с изменениями и дополнениями по состоянию на 02.09.2025 г.)
- «Правила обеспечения промышленной безопасности для опасных производственных объектов нефтяной и газовой отраслей промышленности» Приказ Министра по инвестициям и развитию Республики Казахстан от 30 декабря 2014 года № 355 (с изменениями и дополнениями от 20.10.2025 г.)
- Технического регламента «Общие требования к пожарной безопасности», утверждённые приказом министра по ЧС РК №405 от 04.10.2025

Мероприятия по организации стройплощадки, в том числе: размещение временных санитарно-бытовых сооружений, устройство дорог, обозначение опасных зон, освещение площадки должны производиться в строгом соответствии со стройгенпланом;

Для охраны труда необходимо осуществить следующие мероприятия:

- До начала строительства (подготовительный период) должны быть сооружены временные дороги в соответствии со стройгенпланом, обеспечивающие свободный доступ транспортных средств (в т.ч. пожарных) ко всем строящимся объектам;
- Защита существующих конструкций (трубных эстакад, оборудования и т.д.), находящихся рядом с площадкой, разрабатывается Подрядчиком в Проекте Производства Работ.
- На территории строительства должны быть установлены указатели проездов и проходов;
- Опасные для движения зоны следует ограждать и выставлять на их границах предупредительные знаки, видимые в дневное и ночное время;
- Проходы, проезды и погрузо-разгрузочные площадки необходимо очищать от мусора, строительных отходов и не загромождать. В зимнее время регулярно очищать проезжую часть от снега и льда и посыпать песком;
- Котлованы и траншеи, разрабатываемые в местах прохода людей, должны быть ограждены. На ограждении в темное время суток должны быть выставлены световые сигналы. В местах переходов через траншеи устанавливаются мостики шириной не менее 0,8 м, с перилами высотой 1 м.;
- При производстве строительно-монтажных работ рабочее место монтажника должно быть оборудовано приспособлениями, обеспечивающими безопасность производства работ;

Инв. № подл.	Подпись и дата	Взам. инв. №					25-С-04368-60-10-СЕ-POS-PZ-00001.1	Лист
			Изм.	Кол.	Лист	№ док		Подпись

- При подъеме элементов не допускается их раскачивание, запрещается пронос конструкций над рабочим местом монтажников и над соседней захваткой. Подъем сборных элементов должен быть плавным, без рывков и толчков;
- Запрещается пребывание людей на этажах ниже того, на котором производятся строительно-монтажные работы (в одной захватке), а так же в зоне перемещения грузов;
- Подготовку конструкций для монтажа (обмеры, очистка изделий и закладных деталей от бетона, грязи и наледи) производить на земле, до их подъема к месту монтажа;
- Все проемы закрывать инвентарными щитами;
- Все рабочие, занятые в строительно-монтажных работах, должны быть обучены безопасным методам и приемам их выполнения. Инструктаж по технике безопасности должен производиться на рабочем месте при каждой смене условий работы, при переходе на другую работу.

В зависимости от условий работы рабочие места должны быть обеспечены защитными ограждениями, страховочными канатами, средствами подмащивания, лестницами, трапами, защитными настилами и освещены в темное время суток. К производству работ на строительной площадке должны быть допущены только рабочие, имеющие индивидуальные защитные средства: каски, монтажные пояса, специальную обувь, рукавицы и пр.;

К самостоятельным работам допускаются рабочие, имеющие профессиональные навыки и прошедшие:

- медицинское освидетельствование в установленном порядке;
- специальное обучение и проверку знаний безопасности труда и получивших соответствующее удостоверение;
- вводный инструктаж по технике безопасности, производственной санитарии и пожаробезопасности;
- первичный инструктаж по технике безопасности с последующим оформлением допуска.

При монтаже сборных конструкций строго соблюдать последовательность выполнения работ и соответствия с технологическими картами ППР.

Все работы, выполняемые в пределах зон с постоянно действующими опасными производственными факторами (охранная зона ЛЭП) должны выполняться по наряду-допуску. Монтаж конструкций производить под руководством ответственного лица, из числа ИТР, ответственного за безопасное производство работ.

Временные санитарно-бытовые и административные помещения должны располагаться от строящихся и подсобных помещений на расстоянии не менее 15 м. Все помещения должны быть оборудованы огнетушителями.

Для отопления мобильных (инвентарных) зданий, как правило, должны использоваться паровые и водяные калориферы, а также электронагреватели заводского изготовления.

Инд. № подл.	Подпись и дата	Взам. инв. №
--------------	----------------	--------------

Изм.	Кол.	Лист	№ док	Подпись	Дата	25-С-04368-60-10-СЕ-POS-PZ-00001.1	Лист
							25

Сушка одежды и обуви должна производиться в специально приспособленных для этих целей помещениях, с применением водяных калориферов.

Устройство сушилок в тамбурах и других помещениях, располагающихся у выходов из зданий, не допускается.

На всех строительных участках организуются пункты обеспечения бутилированной питьевой водой. Данные пункты представляют собой отдельные помещения или навесы, установленные на площадке с твердым покрытием

На всех участках и в бытовых помещениях оборудуются аптечки первой помощи. На участках, где используются токсические вещества, оборудуются профилактические пункты. Подходы к ним освещены, легкодоступны, не загромождены. Профилактические пункты обеспечиваются защитными мазями, противоядиями, перевязочными средствами и аварийным запасом средств индивидуальной защиты на каждого работающего на участке где используются токсические вещества.

На строительных участках проводятся регулярные дезинсекционные и дератизационные мероприятия

Питание рабочего и инженерного персонала организуется в столовой на территории существующей производственной базы Подрядчика.

На строительной площадке должны быть предусмотрены места для курения, обеспеченные противопожарным инвентарем и бочками с водой.

Строительная площадка в период подготовительных работ должна быть оборудована комплексом первичных средств пожаротушения: песок, лопаты, багры, огнетушители. При эксплуатации временных бытовых сооружений необходимо своевременное выполнение противопожарных мероприятий и соблюдения противопожарных требований.

На территории существующей производственной базы должен быть предусмотрен запас пожарной воды объемом 2х20 м³ (смотри раздел 13)

Баллоны с газом, устанавливаемые в помещениях, должны находиться не ближе 1,5 м. от приборов отопления. На рабочем месте разрешается иметь не более двух баллонов - рабочий и запасной.

Легковоспламеняющиеся жидкости следует хранить в отдельно стоящих негоряемых зданиях, оборудованных вентиляцией. Запрещается хранить эти жидкости в открытой таре.

Места производства огневых работ и установки сварочных агрегатов и трансформаторов должны быть очищены от сгораемых материалов в радиусе не менее 5 м.

Рабочие места для сварки, резки, наплавки, зачистки и нагрева оснащаются средствами коллективной защиты от шума, инфракрасного излучения и брызг расплавленного металла (экранами и ширмами из негорючих материалов).

На строительном объекте должны быть назначены приказом лица, ответственные за безопасное производство работ и за противопожарную безопасность на строительной площадке. Места производства работ должны быть обеспечены первичными средствами

Инд. № подл.	Подпись и дата	Взам. инв. №
--------------	----------------	--------------

Изм.	Кол.	Лист	№ док	Подпись	Дата	25-С-04368-60-10-СЕ-POS-PZ-00001.1	Лист
							26

пожаротушения. При выполнении электросварочных работ необходимо выполнять требования СН РК 1.03-12-2011 «Правила техники безопасности при производстве электросварочных и газопламенных работ»

Инв. № подл.	Подпись и дата					Взам. инв. №
Изм.	Кол.	Лист	№ док	Подпись	Дата	
25-С-04368-60-10-СЕ-POS-PZ-00001.1						Лист
						27

11. УСЛОВИЯ ОХРАНЫ ОКРУЖАЮЩЕЙ СРЕДЫ И УТИЛИЗАЦИИ СТРОИТЕЛЬНЫХ ОТХОДОВ

При выполнении всех строительно-монтажных работ необходимо строго соблюдать требования защиты окружающей среды, сохранения ее устойчивого экологического равновесия и не нарушать условия землепользования, установленные законодательством об охране природы. Работы, связанные с выпуском в атмосферу значительных количества вредных паров и газов, должны выполняться по согласованию с местными органами санитарно-эпидемиологической службы. Строительная организация, несет ответственность за соблюдение проектных решений, связанных с охраной окружающей среды, а также за соблюдение государственного законодательства и международных соглашений по охране природы. Производство строительно-монтажных работ, движение машин и механизмов, складирование и хранение материалов в местах, не предусмотренных проектом работ, запрещается. Мероприятия по предотвращению эрозии почвы должны выполняться в строгом соответствии с проектными решениями. При выборе методов и средств механизации для производства работ следует соблюдать условия, обеспечивающие получение минимума отходов при выполнении технологических процессов.

Плодородный слой почвы на площади, занимаемой траншеями и котлованами, до начала основных земляных работ должен быть снят и уложен в отвалы для рекультивации земель.

Снятие, транспортировка, хранение и обратное нанесение плодородного слоя грунта должны выполняться методами, исключающими снижение его качественных показателей, а также потерю при перемещениях. Использование плодородного слоя грунта для устройства подсыпок, перемычек и других временных земляных сооружений для строительных целей не допускается.

Не допускается сливать в реки, озера и другие водоемы воду, отработанную воду, без предварительной ее очистки. После окончания основных работ строительная организация должна восстановить водосборные каналы, дренажные системы, снегозадерживающие сооружения и дороги, расположенные в пределах полосы отвода земель или пересекающих эту полосу, а также придать местности проектный рельеф или восстановить природный.

При выполнении всех строительно-монтажных работ необходимо строго соблюдать требования защиты окружающей среды, сохранения ее устойчивого экологического равновесия и не нарушать условия землепользования, установленные законодательством об охране природы.

С целью охраны окружающей среды, ликвидации последствий ее нарушения при производстве работ необходимо:

- Не допускать сведения древесно-кустарниковой растительности без специального разрешения, не входящих в зону строительной площадки;

Изм.	Кол.	Лист	№ док	Подпись	Дата

Взам. инв. №

Подпись и дата

Инд. № подл.

25-С-04368-60-10-СЕ-POS-PZ-00001.1

Лист

28

- Не допускать утечку бетона и раствора при доставке его на объект. Приемку бетона осуществлять только на специально отведенных площадках, покрытых дорожными плитами;
- Не допускается хранение на строительной площадке горючесмазочных материалов;
- При выезде а/транспорта со строительной площадки колеса должны быть очищены от грязи и вымыты;
- Хранение строительного мусора в специальных контейнерах;

Организация, выполняющая работы, должна обеспечивать уборку всей территории строительной площадки и пятиметровой прилегающей зоны. Бытовой и строительный мусор должен вывозиться своевременно в сроки и в порядке, установленном органом местного самоуправления. На территории строительной площадки строго запрещено сжигание горючих отходов и строительного мусора и захоронение бракованных строительных элементов и мусора. Запрещается сброс на грунт неочищенных сточных вод.

При подготовке объекта к сдаче необходимо выполнить полный комплекс работ по вертикальной планировке и благоустройству территории в соответствии с разделом ГП.

На участках производства строительного-монтажных работ устанавливаются мобильные туалетные кабины типа «Биотуалет». По мере накопления мобильные туалетные кабины "Биотуалет" очищаются и нечистоты вывозятся специальным автотранспортом.

Инв. № подл.	Подпись и дата	Взам. инв. №					25-С-04368-60-10-СЕ-POS-PZ-00001.1	Лист
			Изм.	Кол.	Лист	№ док		Подпись

12. УПРАВЛЕНИЕ ОХРАНОЙ ТРУДА, ТЕХНИКОЙ БЕЗОПАСНОСТИ И ОХРАНОЙ ОКРУЖАЮЩЕЙ СРЕДЫ

Подрядчик создает группу ОТиТБ проекта под руководством опытного специалиста - менеджера. Для выполнения обязательств по контролю безопасного выполнения работ группа ОТиТБ будет обеспечена автотранспортом и радиосвязью.

Группа ОТиТБ Подрядчика будет выполнять следующие основные задачи:

- контроль за безопасностью ведения строительных работ;
- участие в организация работ по ликвидации аварий, связанных с розливом нефтепродуктов, горючесмазочных материалов, других загрязняющих веществ, ликвидации последствий аварий, оказании первой медицинской помощи пострадавшим и их эвакуации в медицинские учреждения, а также информирование руководства Подрядчика и Заказчика о происшествии и о ходе мероприятий по ликвидации.
- контроль безопасности дорожного движения;
- проверка состояния и применения СИЗ и спецодежды;
- систематическая проверка технического состояния строительного оборудования;
- контроль обеспечения оказание на проекте медицинской помощи;
- контроль пожарной безопасности;
- контроль санитарного состояния бытовых условий, условий проживания и питания;
- контроль безопасного состояния рабочих мест;
- контроль обеспечения питьевого режима (питьевая вода и чай);
- контактировать с местными контролирующими органами (Санэпиднадзор, Дорожная полиция, Департамент экологии, местные исполнительные органы) в пределах своей компетенции;
- контроль проведения обязательных, предварительных и периодического медицинского освидетельствования рабочего персонала;
- оформление необходимых пропусков;
- проведение инструктажей и обучения правилам ОТ, ТБ и КБТ;

Основные документы необходимые при работе на объекте:

- анализ рисков;
- план безопасности работ;
- план безопасности погрузочно-разгрузочных работ и перевозок;
- инструкции и нормативы согласно проектной документации (проектная документация будет содержать раздел по ТБ и Охране окружающей среды);
- план ликвидации отходов;
- план ликвидации аварий (аварийных ситуаций);
- план организации дорожного движения на подъездных дорогах и внутриплощадочных временных дорогах;

Изм.	Кол.	Лист	№ док	Подпись	Дата

25-C-04368-60-10-CE-POS-PZ-00001.1					Лист
					30

- план расследования аварий и несчастных случаев (согласование документов отчета и расследования);
- план инспекций подъемных механизмов и машин.

Основные проверки на площадке:

- проверка исполнения работ на соответствие ППР;
- проверка наличия допусков к работе (при необходимости);
- проверка исполнения грузоподъемных работ и исправности грузозахватных средств и приспособлений;
- проверка работ на высоте;
- проверка СИЗ;
- проверка ручных инструментов;
- проверка скорости передвижения транспортных средств;
- проверка вывоза негодного грунта;
- проверка вывоза (ликвидации) грунтовой воды;
- проверка рабочих мест на пожарную безопасность;
- проверка средств оказания первой медицинской помощи.

Все проверки и инспекции должны проводиться в соответствии с согласованным планом.

Инв. № подл.	Подпись и дата	Взам. инв. №					25-С-04368-60-10-СЕ-POS-PZ-00001.1	Лист
			Изм.	Кол.	Лист	№ док		Подпись

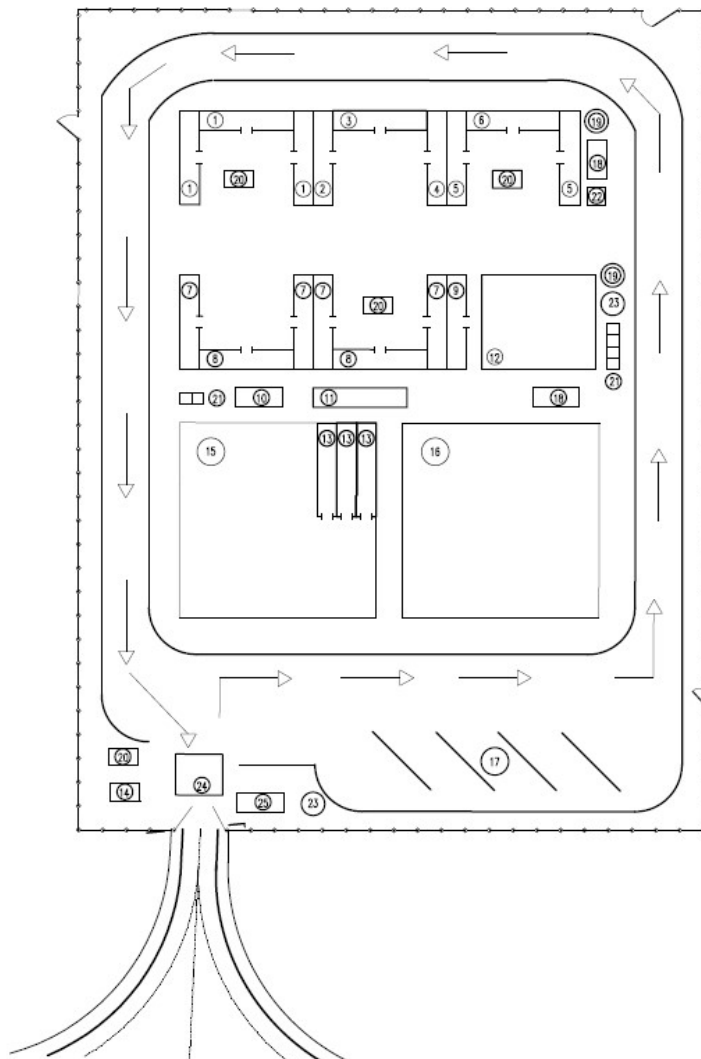
13. ПЛАНИРУЕМЫЙ ПОЛЕВОЙ ГОРОДОК

Из-за малых объемов строительных работ сооружение отдельного полевого городка не предусматривается.

Обеспечение работ будет осуществляться с существующей базы (городка), расположенной на территории месторождения или за ее пределами в зависимости от выбора Подрядчика.

На площадке существующей базы (городка) должны быть предусмотрены: офисные помещения для организации рабочих мест линейного персонала супервайзеров/прорабов, инженеров, инспекторов, служб ОТ и ТБ, QA/QC (Обеспечение и контроль качества), геодезической службы и других служб. Кроме того, на площадке предусматриваются пункт приема пищи, бытовые помещения, закрытые складские помещения и открытые складские площадки, парковка для оборудования и автотранспорта.

TEMPORARY FACILITIES ВРЕМЕННЫЕ СООРУЖЕНИЯ



BREAKDOWN OF FACILITIES ЭКСПЛИКАЦИЯ СООРУЖЕНИЙ

N	NAME НАИМЕНОВАНИЕ	SQUARE m ² ПЛОЩАДЬ м ²
1	ENGINEERING STAFF WORKER'S OFFICE ОФИСЫ ИНЖЕНЕРНО-ТЕХНИЧЕСКИХ РАБОТНИКОВ	3x30,0
2	MEETING & INDUCTION ROOM ПОМЕЩЕНИЕ ДЛЯ СОВЕЩАНИЙ И ИНСТРУКТАЖА	30,0
3	FIRST-AID ROOM МЕДИЦЕНТ	30,0
4	CONSTRUCTION LABORATORY СТРОИТЕЛЬНАЯ ЛАБОРАТОРИЯ	30,0
	SANITARY-AMENITY PREMISES САНИТАРНО-БЫТОВЫЕ ПОМЕЩЕНИЯ	
5	CLOTHES DRYING PREMISES ПОМЕЩЕНИЯ ДЛЯ СУШКИ ОДЕЖДЫ	30,0
6	WARDROBES ГАРДЕРОБНЫЕ	2x30,0
7	WARM-UP AND REST ROOMS КОМНАТЫ ОБОГРЕВА И ОТДЫХА	4x30,0
8	SHOWER ROOMS ДУШЕВНЫЕ	2x30,0
9	DUST ELIMINATION AND OVERALLS STORAGE PREMISES ПОМЕЩЕНИЯ ОБЕСПЕЧИВАНИЯ И ХРАНЕНИЯ СПЕЦОДЕЖДЫ	30,0
10	ENGINEERING STAFF WORKER'S TOILET ТУАЛЕТ ИТР	30,0
11	TOILET ТУАЛЕТ ОБЩИЙ	2x30,0
12	SANTEEN ПОМЕЩЕНИЕ ДЛЯ ПРИЕМА ПИЩИ	180,0
	ВСПОМОГАТЕЛЬНЫЕ ОБЪЕКТЫ AUXILIARY FACILITIES	
13	TOOLS AND EQUIPMENT STORE СКЛАДЫ ДЛЯ ИНСТРУМЕНТОВ И ИНВЕНТАРЯ	6x30,0
14	SECURITY PREMISE ПОМЕЩЕНИЕ ОХРАНЫ	12,0
15	STRUCTURAL UNITS STORAGE AREA ПЛОЩАДКА ХРАНЕНИЯ СТРОИТЕЛЬНЫХ МАТЕРИАЛОВ	625,0
16	CONSTRUCTION UNITS STORAGE AREA ПЛОЩАДКА ХРАНЕНИЯ СТРОИТЕЛЬНЫХ КОНСТРУКЦИЙ	625,0
17	CONSTRUCTION EQUIPMENT AND TRUCKS PARKING AREA СТОЯНКА ДЛЯ АВТОТРАНСПОРТА И СТРОИТЕЛЬНОЙ ТЕХНИКИ	690,0
18	SEWAGE TANK СЕПТИК	2 units 2 um.
19	WATER RESERVOIR РЕЗЕРВУАР ДЛЯ ВОДЫ	2 units 2 um.
20	SMOKING AREA БЕСЕДКИ ДЛЯ КУРЕНИЯ	4 units 4 um.
21	CONTAINERS FOR WASTE МУСОРНЫЕ КОНТЕЙНЕРЫ	6 units 6 um.
22	DIESEL GENERATOR 250 kVA/200 kW ДИЗЕЛЬ-ГЕНЕРАТОР 250 кВА / 200кВт	1 units 1 um.
23	WATER RESERVOIR FOR FAARE EXTINGUISHING V=20 m ³ ЕМКОСТЬ ПОЖАРНОГО ЗАПАСА ВОДЫ V=20 м ³	2 units 2 um.
24	WHEELS WASHING AREA ПЛОЩАДКА ОБМЫВА КОЛЕС	1 units 1 um.
25	CONTAMINATED WATER TANK ЕМКОСТЬ ДЛЯ ЗАГРЯЗНЕННОЙ ВОДЫ	1 units 1 um.

Изм. № подл.	Подпись и дата	Взам. инв. №

Изм.	Кол.	Лист	№ док	Подпись	Дата

25-C-04368-60-10-CE-POS-PZ-00001.1

Лист

32

14. САНИТАРНО-ЭПИДЕМИОЛОГИЧЕСКИЕ МЕРОПРИЯТИЯ

На период введения ограничительных мероприятий, в том числе карантина, требуется принять во внимание указания Главы 3 "Санитарно-эпидемиологических требований к условиям труда и бытового обслуживания при строительстве, реконструкции, ремонте и вводе, эксплуатации объектов строительства", утвержденных Приказом Министра здравоохранения Республики Казахстан от 16 июня 2021 года, а также Приложения 26 к постановлению Главного государственного санитарного врача РК №38 от 02 сентября 2021 года, СП № ҚР ДСМ – 49 (с изменениями от 22.04.2023 г.), глава 3.

Проект обоснования санитарно-защитной зоны (СЗЗ) для объектов, являющихся источниками воздействия на среду обитания и здоровье человека и оценка риска для жизни и здоровья населения для объектов I класса опасности рассмотрены в рамках Проекта «Расчетная санитарно-защитная зона Карачаганакского нефтегазоконденсатного месторождения.

Смотреть Санитарно-эпидемиологическое заключение от 18.05.2015 № 223 (см. Приложение 2). Оценка риска представлена главой 18 Раздела охраны окружающей среды. Санитарно-эпидемиологическая ситуация рассмотрена п.16 Раздела охраны окружающей среды (см. Приложение 2).

Организация питания осуществляется путем доставки пищи из базовой столовой к месту работ с раздачей и приемом пищи в специально выделенном помещении (пункт приема пищи). На специально выделенное помещение и раздаточный пункт оформляется санитарно-эпидемиологическое заключение в соответствии с документами государственной системы санитарно-эпидемиологического нормирования. Пища доставляется автотранспортом в специальных емкостях (термосах), в соответствии с санитарными и другими нормативными требованиями.

Непосредственно на площадке производства работ должны быть предусмотрены туалеты (с умывальниками) модульного исполнения в кол-ве – 1 контейнер. (30 м²).

Нормативные показатели для определения потребности в инвентарных зданиях санитарно-бытового назначения принимается по табл. 51 «Расчетных нормативов для составления ПОС».

Для обеспечения питьевой водой столовой, административных и бытовых помещений используется привозная бутилированная вода.

Для хозяйственно-бытовых нужд (станционарные туалеты, душевые, столовая) используется привозная вода. Доставка воды производится автотранспортом, соответствующим документам государственной системы санитарно-эпидемиологического нормирования. Привозная вода хранится под навесом в емкостях, установленных на площадке с твердым покрытием.

Чистка, мытье и дезинфекция емкостей для хранения и перевозки привозной воды производится не реже одного раза в десять календарных дней и по эпидемиологическим

Изм.	Кол.	Лист	№ док	Подпись	Дата	Инд. № подл.	Подпись и дата	Взам. инв. №	25-С-04368-60-10-СЕ-POS-PZ-00001.1		Лист
											33

показаниям. Для дезинфекции применяются дезинфицирующие средства, разрешенные к применению в Республике Казахстан.

Вода, используемая для питьевых и хозяйственно-бытовых нужд, соответствует документам государственной системы санитарно-эпидемиологического нормирования.

Водоотведение санитарно-бытовых помещений осуществляется во временные септики, установленные на период функционирования полевого городка. Септики очищаются при заполнении не более чем на две трети объема. По завершению строительства объекта, после демонтажа надворных туалетов проводятся дезинфекционные мероприятия.

В санитарно-бытовых и административных помещениях проводятся дезинсекционные и дератизационные мероприятия.

Санитарно-бытовые помещения:

- помещения для сушки одежды
- гардеробные
- комнаты обогрева и отдыха
- душевые
- помещения обеспыливания и хранения спец.одежды
- туалет ИТР
- туалет общий
- помещение для приема пищи

Инв. № подл.	Подпись и дата	Взам. инв. №					25-С-04368-60-10-СЕ-POS-PZ-00001.1	Лист
			Изм.	Кол.	Лист	№ док		Подпись