

НЕТЕХНИЧЕСКОЕ РЕЗЮМЕ

ПО ОТЧЕТУ О ВОЗМОЖНЫХ ВОЗДЕЙСТВИЯХ к «Плану горных работ на добычу магматических горных пород: строительного камня (диабаз) на месторождениях Мугоджарское, Мугоджарское Восточное и Участках 1, 2, 3 в Мугалжарском районе Актюбинской области»

1) Описание предполагаемого места осуществления намечаемой деятельности, план с изображением его границ.

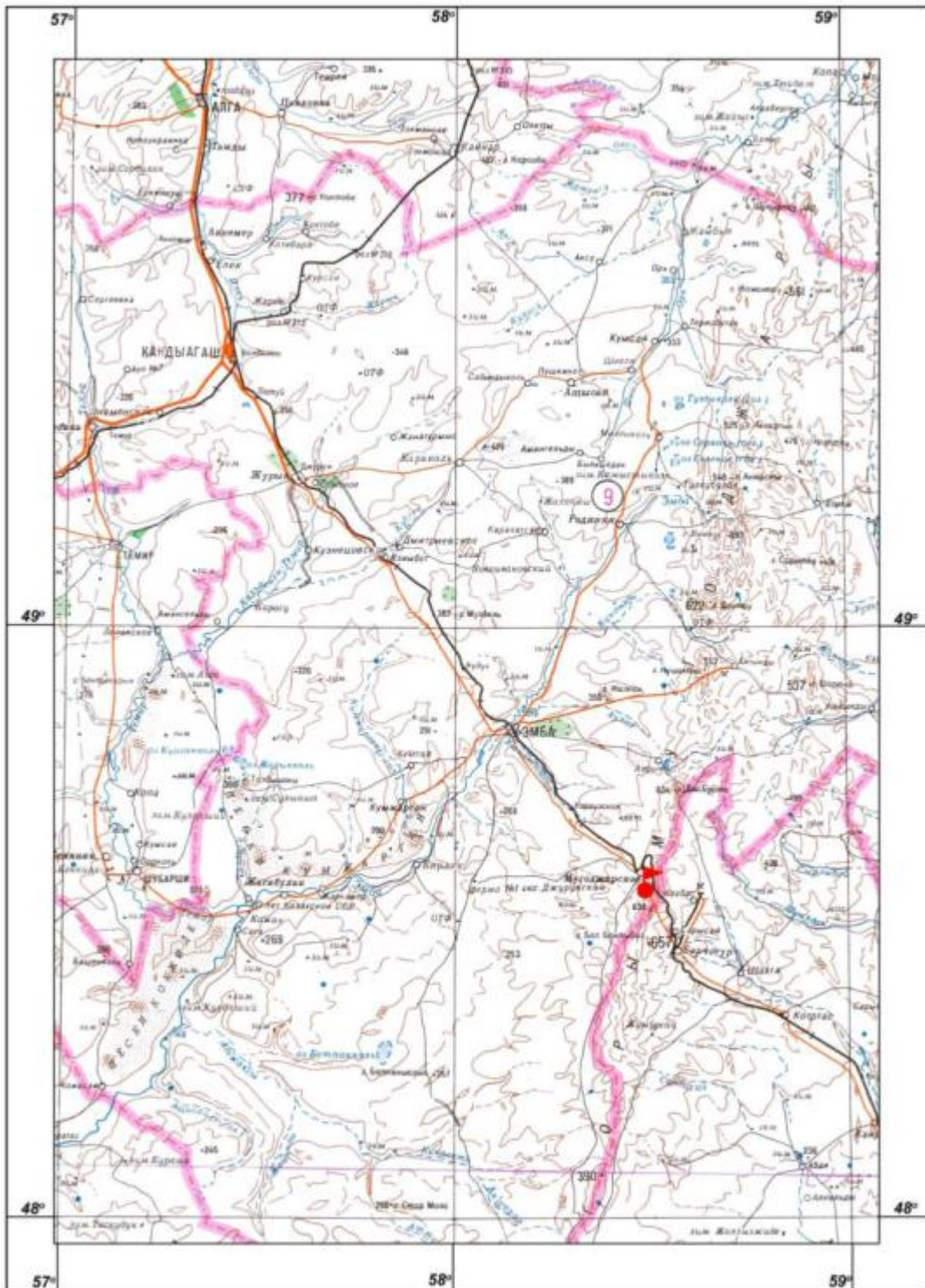
Месторождения строительного камня (диабазов) Мугоджарское, Мугоджарское Во-сточное и Участки 1, 2, 3 расположены в 5,0 км юго-восточнее железнодорожной станции Мугалжар. Ближайший населенный пункт – п. Мугоджарское, расположенный на расстоянии 1 км.

Для отработки месторождений строительного камня (диабаз) Мугоджарское, Мугоджарское Восточное и Участки 1, 2, 3 АО «Коктас» в 2024г. был выдан объединенный Горный отвод, в пределах которого, после получения Лицензии на добычу, недропользователь планирует продолжать разработку, согласно Лицензионным условиям. Лицензионный участок оконтурен нижеприведенными координатами и отражен на приложенной Картограмме:

№№ угловых точек	Географические координаты	
	северная широта	восточная долгота
1	48° 34' 31,05"	58° 28' 24,51"
2	48° 34' 35,40"	58° 28' 39,90"
3	48° 34' 39,40"	58° 28' 52,52"
4	48° 34' 36,60"	58° 28' 54,95"
5	48° 34' 38,26"	58° 29' 02,53"
6	48° 34' 28,86"	58° 29' 11,25"
7	48° 33' 45,56"	58° 29' 29,06"
8	48° 33' 45,20"	58° 29' 36,90"
9	48° 33' 28,32"	58° 29' 54,43"
10	48° 33' 29,20"	58° 29' 37,11"
11	48° 33' 18,30"	58° 29' 48,14"
12	48° 33' 07,02"	58° 29' 59,26"
13	48° 32' 39,18"	58° 30' 00,54"
14	48° 32' 46,13"	58° 29' 10,03"
15	48° 32' 59,49"	58° 28' 59,37"
13	48° 33' 10,31"	58° 28' 52,98"
17	48° 33' 37,60"	58° 28' 26,75"
18	48° 33' 49,22"	58° 28' 20,76"
19	48° 33' 54,08"	58° 28' 19,18"
20	48° 33' 59,44"	58° 28' 27,49"
21	48° 33' 57,60"	58° 28' 35,91"
22	48° 33' 59,19"	58° 28' 39,0"
23	48° 34' 03,82"	58° 28' 55,53"
24	48° 34' 12,21"	58° 28' 45,92"
25	48° 34' 10,94"	58° 28' 36,56"
26	48° 34' 12,80"	58° 28' 31,46"
27	48° 34' 17,73"	58° 28' 25,54"
28	48° 34' 26,45"	58° 28' 29,70"

Ситуационный план

Обзорная карта района
масштаб 1:1 000 000



Лицензионный участок

2) Описание затрагиваемой территории с указанием численности ее населения, участков, на которых могут быть обнаружены выбросы, сбросы и иные негативные воздействия намечаемой деятельности на окружающую среду, с учетом их характеристик и способности переноса в окружающую среду; участков извлечения природных ресурсов и захоронения отходов;

Ближайший населенный пункт – п. Мугоджарское, расположенный на расстоянии 1 км. Мугалжарский район (каз. Мұғалжар ауданы) - административно-территориальная единица второго уровня в Актюбинской области Казахстана. Административный центр района - город Кандыагаш.

Район образован 17 июня 1997 года в результате объединения Мугоджарского и Октябрьского районов, занимает территорию 27,8 тыс. км² (9,2 % территории области). Мугалжарский район расположен в центральной части области, на севере граничит с Алгинским и Хромтауским районами, на юге с Байганинским и Шалкарским районами, на западе с Темирским районом и на востоке с Айтекебийским районом.

Население — 67,4 тыс. человек (8 % населения области), из них экономически активное населения составляет 38,5 тыс. человек.

Районный центр г. Кандыагаш расположен на расстоянии 90 км от областного центра, в нём проживает 33,7 тыс. человек.

В административно-территориальный состав Мугалжарского района входят 3 города (Кандыагаш, Эмба, Жем) и 12 сельских округов (Аккемирский, Ащесайский, Батпаккольский, Егиндибулакский, Енбекский, Журунский, имени К. Жубанова, Кайиндинский, Кумжарганский, Кумсайский, Талдысайский и село Мугалжар), где находятся 38 сельских населённых пунктов.

Анализ уровня загрязнения атмосферы показал, что при проведении добычных работ приземные концентрации загрязняющих веществ будут иметь величины меньше нормативных критериев качества по атмосферному воздуху.

Сбросы производственных сточных вод при намечаемой деятельности отсутствуют. Для нужд рабочего персонала на период проведения работ предусматривается септик, откуда образующиеся сточные воды будут вывозиться спецавтотранспортом по договору с услугодателем. Договора будут заключаться непосредственно перед началом работ.

На период проведения добычных работ отходы производства и потребления будут складироваться в специальные контейнеры и передаваться по договору на утилизацию сторонним организациям

3) Наименование инициатора намечаемой деятельности, его контактные данные:

АО «Коктас», БИН 930140000740, РК, Актюбинская область, Мугалжарский район, пос. Мугалжар, ул.Наурыз, дом №8, тел.: 87132-55-30-02, e-mail: info@koktas.kz.

4) Краткое описание намечаемой деятельности:

Вид деятельности:

Добыча и переработка общераспространенных полезных ископаемых свыше 10 тыс. тонн в год относится к II категории, оказывающей умеренное негативное воздействие на окружающую среду в соответствии раздела 2 приложения 2 к Экологическому кодексу РК от 02.01.2021 г. №400-VI.

Объект, необходимый для ее осуществления, его мощность, габариты (площадь занимаемых земель, высота), производительность, физические и технические характеристики, влияющие на воздействия на окружающую среду.

АО «Коктас» - действующее предприятие, которое производит добычу строительного камня (диабаз) в пределах объединенного Горного отвода (2024г.) на месторождениях Мугоджарское, Мугоджарское Восточное и Участках 1, 2, 3. Основное направление использования добываемого полезного ископаемого – для строительных целей.

Месторождения строительного камня (диабазов) Мугоджарское, Мугоджарское Восточное и Участки 1, 2, 3 расположены в 5,0 км юго-восточнее железнодорожной станции Мугалжар.

Разработка месторождений проводилась АО «Коктас» с 1995 года в соответствии с Контрактом №2/95 от 01.09.1995г.

Запасы по месторождению Мугоджарское утверждены Протоколом ТКЗ при ТУ «Запказнедра» №652 от 15.10.2007г. по категориям А+В+С1 в количестве 37826,7 тыс.м3.

Запасы по участку Мугоджарское Восточное утверждены Протоколом ЗКО ГКЗ №776 от 19.10.2009г. по категории С1 в количестве 3948,0 тыс.м3 (приложение 4).

Запасы на Участках 1, 2, 3 утверждены Протоколом ЗК МКЗ №734 от 06.03.2024г. по категории С1 в количестве 4823,1 тыс.м3 (приложение 5).

На 01.01.2026г. согласно форме 2-ОПИ (приложение 6) остаточные запасы строительного камня по выше перечисленным месторождениям составляют по категориям А+В+С1 – 31 459,989 тыс.м3/ 88 717,168 тыс.тонн (при объемном весе полезного ископаемого 2,82 т/м3).

АО «Коктас» обратилось в Компетентный орган - ГУ «Управление индустриально-инновационного развития Актюбинской области» о переходе с Контракта на Лицензионные условия и получило Уведомление №1-4/420 от 23.02.2026г. о необходимости предоставления согласованных Плана горных работ и Плана ликвидации.

В соответствии с вышеизложенным АО «Коктас» по договору с ТОО «Pegas oil company» составило настоящий План горных работ, который является одним из основных документов, после согласования которого Компетентным органом выдается Лицензия на добычу общераспространенных полезных ископаемых

Содержание и форма Плана горных работ для добычи строительного камня соответствуют Техническому заданию Заказчика и действующим нормативным документам.

Основное направление использования добываемого строительного камня – получение щебня. Щебень может использоваться в дорожном строительстве.

Согласно действующего законодательства, Лицензия на добычу выдается на срок, не превышающий срок Контракта на недропользование. Соответственно Лицензионный срок составит 10 лет – 2026-2035гг., за которые АО «Коктас» планирует отработать часть балансовых запасов в контуре Лицензионного участка с ежегодной добычей балансовых запасов от 1,0 тыс.тонн/0,4 тыс.м3 до 1500,0 тыс.тонн/531,9 тыс.м3 (объемный вес полезного ископаемого – 2,82 т/м3).

Сведения о производственном процессе, в том числе об ожидаемой производительности предприятия, его потребности в энергии, природных ресурсах, сырье и материалах:

Производительность карьера и режим работы

Лицензионный срок составляет 10 лет (2026-2035гг.), т.е. при максимальной ежегодной добыче 1500,0 тыс.тонн/531,9 тыс.м3, согласно Технического задания, за этот срок будет отработана часть балансовых запасов ($1500,0/531,9 \times 10 = 15000,0$ тыс.тонн/5319,0 тыс.м3). Оставшиеся запасы ($31\,459,989 - 5319,0 = 26\,140,989$ тыс.м3 или 73 717,168 тыс.тонн) останутся на пролонгацию.

Согласно Техническому заданию, режим работы карьера принимается круглогодичный (за исключением неблагоприятных дней – метели, морозы, распутица – в эти дни ремонтные работы), 270 рабочих дней, в 2 смены по 8 часов. Количество рабочих дней составит 270, рабочих смен -540, количество рабочих часов в год $540 \times 8 = 4320$ часов.

Такой режим работы является наиболее рациональным, так как производство щебня – процесс бесперебойный и во время работы карьера и оборудования преследуется 100-процентная загруженность.

Добычные работы

Разрабатываемое полезное ископаемое по своим горно-технологическим свойствам относится к скальным породам и его экскавация возможна только после предварительного разрыхления буровзрывным способом.

Согласно техническому заданию на добычных работах используется экскаватор типа ЭКГ-5А с обратной лопатой и объемом ковша 5,2 м3.

Экскаватор с обратной лопатой размещается на предварительно выровненной кровле развала взорванной горной массы. Максимальная глубина копания составляет 7,0 м. Исходя из его

параметров, с учетом безопасной крутизны рабочего и устойчивого уступов разрыхленной горной массы (80о и 75о соответственно), реальная глубина черпания будет составлять 4,5-5,5 м, то есть, добычные работы будут проводиться уступами высотой 5,0 м или сдвоенными уступами 10 м. Экскаваторные заходки будут ориентированы поперечно относительно фронта отработки горизонта.

Для транспортировки добытой горной массы используются автосамосвалы типа LGMG MT-86H, грузоподъемностью 60 т.

Горнодобычные работы осуществляются с соблюдением установленных параметров элементов системы разработки.

На вспомогательных работах, сопутствующих добыче, будет заложен бульдозер.

Примерная площадь земельного участка, необходимого для осуществления намечаемой деятельности:

Площадь Лицензионного участка составляет 4,165 км² (416,5 га).

Краткое описание возможных рациональных вариантов осуществления намечаемой деятельности и обоснование выбранного варианта:

Альтернативные технические и технологические решения и места расположения объекта отсутствуют.

5) Краткое описание существенных воздействий намечаемой деятельности на окружающую среду, включая воздействия на следующие природные компоненты и иные объекты:

Жизнь и (или) здоровье людей, условия их проживания и деятельности.

Реализуемый проект не представляет угрозы для жизни и здоровья людей, так как не несет большой экологической нагрузки.

Планируемые работы не приведут к значительному загрязнению окружающей природной среды, что не скажется негативно на здоровье населения.

Биоразнообразие (в том числе растительный и животный мир, генетические ресурсы, природные ареалы растений и диких животных, пути миграции диких животных, экосистемы).

С намечаемой деятельностью не связан спектр воздействий, в зону влияния которых попадают чувствительные компоненты природной среды – местообитания ценных видов птиц, млекопитающих. На исследуемой территории (не выявлено местообитаний ценных видов птиц, млекопитающих).

На участке отсутствуют объекты историко-культурного наследия, особо охраняемые природные территории.

Основным, негативно влияющим на состояние животного мира процессом, является «фактор беспокойства», вызванный присутствием работающей техники и людей. В период проведения работ некоторые виды, вследствие фактора беспокойства, будут вытеснены с прилегающей территории. Шум, производимый используемой техникой, выбросы загрязняющих веществ в атмосферу при работе автотранспорта, незнакомые запахи и присутствие людей, будут служить отпугивающим фактором для животных. Во многих случаях это является даже положительным фактором, т.к. заставит животных держаться на безопасном расстоянии от техники и персонала, работающего на объектах рекультивации.

***Примечание: на территориях, где будут размещены производственные площадки, в ходе проведения обследования территории не были обнаружены зимовки, норы и гнезда, где могли бы проживать животные. Соответственно реализация проекта не окажет влияние на животный мир, в связи с отсутствием их постоянного размещения.

Тем не менее, в случае выявления в ходе реализации проекта значимых воздействий на виды растений и животных, в рамках Плана сохранения биоразнообразия будут разработаны мероприятия по недопущению суммарных потерь биологического разнообразия, а в случае идентификации критических местообитаний – обеспечения прироста биоразнообразия.

Земли (в том числе изъятие земель), почвы (в том числе включая органический состав, эрозию, уплотнение, иные формы деградации).

Исходя из природных особенностей территории не ожидается значительного воздействия земляных работ на почвенно-растительный покров и грунты и активизации неблагоприятных геологических процессов – подтопления и заболачивания территории.

Вода (в том числе гидроморфологические изменения, количество и качество вод).

В районе Лицензионного участка поверхностные водотоки отсутствуют.

Разведочными скважинами подземные воды не вскрыты.

Полезная толща месторождения до горизонта +425 м не обводнена.

Незначительное годовое количество атмосферных осадков и большая величина испарения не способствуют накоплению запасов подземных вод.

Следовательно, основными источниками возможного подтопления в карьер могут быть атмосферные осадки. Среднегодовое количество осадков, согласно

Агроклиматическому справочнику по Актыбинской области, по данным ближайшей метеостанции г. Актобе, составляет 273 мм.

Ожидаемый водоприток в карьер рассчитан исходя из площади карьера балансовых запасов и среднего многолетнего наблюдения за количеством осадков (273 мм в год).

$515000 \text{ м}^2 \times 0,273 \text{ м} = 140595 \text{ м}^3$

Водопонижающие мероприятия не предусматриваются, так как в условиях резко континентального климата инсоляция преобладает над количеством выпавших осадков.

На разрабатываемых более 30 лет аналогичных месторождений строительного камня Берчогурской группы, сложенных диабазами – вода в карьерах отсутствует, что подтверждает правильность вывода о гидрогеологических условиях на Участках 1, 2, 3 месторождений Мугоджарское и Мугоджарское Восточное.

По данным гидрогеологических исследований, проведенных на месторождении строительного камня Мугоджарское в 1982-1984гг. Актыбинской гидрогеологической экспедицией, подземные воды на месторождении находятся ниже горизонта +425 м.

Годовой расход воды составит, м³: хоз-питьевой 29,7; технической - 365661,81.

Отрицательного влияния на поверхностные и подземные воды не ожидается.

Сброс сточных вод в природную среду не производится.

Атмосферный воздух (в том числе риски нарушения экологических нормативов его качества, целевых показателей качества, а при их отсутствии – ориентировочно безопасных уровней воздействия на него).

РГП «Казгидромет» произведено районирование территории Казахстана с точки зрения установления отдельных ее районов благоприятных для самоочищения атмосферы от вредных выбросов в зависимости от метеоусловий.

Метеорологические условия, приводящие к накоплению примесей, определяют высокий потенциал и, наоборот, условия, благоприятные для рассеивания, определяют низкий потенциал загрязнения атмосферы (ПЗА). Потенциалом загрязнения атмосферы является совокупность погодных условий, определяющих меру способности атмосферы рассеивать выбросы вредных веществ и формировать некоторый уровень концентрации примесей в приземном слое.

Наблюдения за загрязнением атмосферного воздуха, проводимые как составная часть государственного мониторинга окружающей среды, осуществляется государственным подразделением «Казгидромет».

Анализ полученных результатов по оценке воздействия на атмосферный воздух методом расчета рассеивания концентраций загрязняющих веществ в приземных слоях атмосферы, показал, что при соблюдении принятых проектных решений, воздействие на атмосферный воздух не будет превышать допустимых пороговых значений гигиенических нормативов к атмосферному воздуху.

Деятельность, а также процессы осуществляемые на период эксплуатации проектируемого объекта, являются прогнозируемыми, в связи с чем, риски нарушения экологических нормативов не предполагаются. Ориентировочно безопасные уровни воздействия, принимаются на уровне результатов оценки воздействия на атмосферный воздух.

Сопrotивляемость к изменению климата экологических и социально-экономических систем.

Влияние намечаемой деятельности на процесс изменения климата, условий и факторов сопротивляемости к изменению климата, экологических и социально-экономических систем не прогнозируется.

Материальные активы, объекты историко-культурного наследия (в том числе архитектурные и археологические), ландшафты

Историко-культурное наследие, как важнейшее свидетельство исторической судьбы каждого народа, как основа и неперемное условие его настоящего и будущего развития, как составная часть всей человеческой цивилизации, требует постоянной защиты от всех опасностей. Обеспечение этого в РК является гражданским долгом.

Следует отметить, что ответственность за сохранность памятников предусмотрена действующим законодательством РК. Нарушения законодательства по охране памятников истории и культуры влекут за собой установленную материальную, административную и уголовную ответственность.

Реализация данного проекта предусматривается вдали от охраняемых объектов и не затрагивает памятников, культурных ландшафтов, состоящих на учете в органах охраны памятников Комитета культуры РК, имеющих архитектурно-художественную ценность и представляющих научный интерес в изучении народного зодчества Казахстана.

б) Информация о предельных количественных и качественных показателях эмиссий, физических воздействий на окружающую среду, предельном количестве накопления отходов, а также их захоронения, если оно планируется в рамках намечаемой деятельности.

Качество атмосферного воздуха, как одного из компонентов природной среды, является важным аспектом при оценке воздействия предприятия на окружающую среду и здоровье населения. Обоснование данных о выбросах загрязняющих веществ в атмосферу от источников выделения выполнено с учетом действующих методик, расходного сырья и материалов

На период 2026-2035 гг. предприятие выбрасывает в атмосферу загрязняющие вещества 7 наименований, от 6 стационарных источников выбросов загрязняющих веществ в атмосферу, 1 из которых организованный, 5 неорганизованные.

В атмосферу выбрасываются загрязняющие вещества:

- 2026-2035 гг. – 48.94177 т/год.

Сбросы загрязняющих веществ в водные объекты, на рельеф местности не предусмотрены.

В период проведения работ на территории рассматриваемого объекта образуются смешанные коммунальные отходы, промасленная ветошь.

Количество образования отходов на период работ

№	Наименование отхода	Код отхода по Классификатору	Объемы оразования, т/период	Место удаления отхода
1	Смешанные коммунальные отходы	20 03 01	1,0	Специализированная сторонняя организация
2	Промасленная ветошь	15 02 02*	0,127	Специализированная сторонняя организация

Накопление и размещение отходов на месте их образования осуществляется в соответствии с соблюдением экологических требований на специально оборудованной площадке. По мере накопления отходы вывозятся с территории предприятия, согласно договору, со специализированной организацией.

Влияние отходов производства и потребления будет минимальным при условии строгого выполнения, соблюдения всех санитарно-эпидемиологических и экологических норм.

7) Информация:

Информация о вероятности возникновения аварий и опасных природных явлений, характерных соответственно для намечаемой деятельности и предполагаемого места ее осуществления;

Вероятность возникновения аварийных ситуаций на каждом конкретном объекте зависит от множества факторов, обусловленных горно-геологическими, климатическими, техническими и другими особенностями. Количественная оценка вероятности возникновения аварийной ситуации возможна только при наличии достаточно полной репрезентативной, статистической информационной базы данных, учитывающей специфику эксплуатации объекта.

Основными причинами возникновения аварийных ситуаций на рассматриваемом территории являются:

- Нарушение технологических процессов;
- Технические ошибки операторов и другого персонала, нарушения техники безопасности и противопожарной безопасности;
- Отравление выхлопными газами двигателей внутреннего сгорания спецтехники и автотранспорта;
- Аномальные природные явления (бури, ураганы, атмосферные осадки и высокая температура).

Информация о возможных существенных вредных воздействиях на окружающую среду, связанных с рисками возникновения аварий и опасных природных явлений;

Основными объектами воздействия являются:

- Атмосферный воздух;
- Водные ресурсы;
- Почвенно-растительные ресурсы.

Воздействие возможных аварий на атмосферный воздух

Исходя из анализа исследований наиболее значительными авариями являются аварии, связанные с воздействием на атмосферный воздух.

Для атмосферы характерна чрезвычайно высокая динамичность, обусловленная как быстрым перемещением воздушных масс в латеральном и вертикальном направлениях, так и высокими скоростями, разнообразием протекающих в ней физико-химических реакций.

Атмосфера рассматривается как огромный «химический котел», который находится под воздействием многочисленных и изменчивых антропогенных и природных факторов.

Возможное воздействие на воздушную среду при аварийных ситуациях оценивается в пространственном масштабе как локальное, кратковременного действия, по величине воздействия как умеренной значимости.

Воздействие возможных аварий на водные ресурсы

Практически невозможно предотвратить загрязнение поверхностных и подземных вод при продолжающемся загрязнении других природных компонентов. Особое внимание следует обратить на загрязнение почвогрунтов, так как через них возможно вторичное загрязнение поверхностных и подземных вод. Особое значение для предотвращения возможных аварий и загрязнения водоносных горизонтов имеют периодический осмотр технологического оборудования, и соответственно проведение профилактического ремонта и противокоррозионных мероприятий металлических конструкций.

Воздействие возможных аварий на почвенно-растительный покров

Основные аварийные ситуации, которые могут иметь негативные последствия для почвенно-растительного покрова, связаны со следующими процессами:

- Пожары;
- Разливы химреагентов, ГСМ;
- Разливы сточных вод.

Необходимо отметить, что серьезное воздействие на компоненты окружающей среды могут оказать и непосредственно добычные работы по изъятию загрязненной почвы и ее утилизации. Подобные операции обычно требуют привлечения транспортных средств и техники, движение которых происходит на достаточно большой площади. В результате могут уничтожаться естественные ландшафты далеко за пределами очага загрязнения.

Воздействие на социально-экономическую среду

Аварийные ситуации могут оказать воздействие на социальные и экономические условия. Но аварийные ситуации непредсказуемы, а проектирование и будущая эксплуатация рассчитаны на сведение к минимуму возможных аварийных ситуаций.

Прямого социального или экономического воздействия на представителей населения не будет в связи с удаленным расположением проектируемого объекта. Потенциально возможные аварии маловероятны, а запланированные предупредительные и противоаварийные мероприятия позволят ликвидировать их на начальной стадии и минимизировать ущерб окружающей среде.

Негативное воздействие на здоровье населения аварийной ситуации с выбросом вредных веществ маловероятно, вероятность этой ситуации очень мала.

Основное экономическое воздействие крупных аварийных ситуаций проявится в потребности в рабочей силе и оборудовании для ликвидации аварии и ремонту нанесенных повреждений для возврата к нормальной эксплуатации.

Возможное воздействие на социально-экономическую среду при аварийных ситуациях оценивается в пространственном масштабе как локальное, по величине воздействия как слабо отрицательное. Все вышеуказанные негативные воздействия на окружающую среду можно свести к минимуму при соблюдении технологического регламента производственного процесса, профилактического осмотра и ремонта оборудования, правил безопасного ведения работ и проведение природоохранных мероприятий.

Информация о мерах по предотвращению аварий и опасных природных явлений и ликвидации их последствий, включая оповещение населения;

Основными мерами предупреждения вышеперечисленных аварий является строгое исполнение технологической и производственной дисциплины, выполнение проектных решений и оперативный контроль. Комплекс мероприятий по сведению к минимуму воздействия на природную среду охватывает все основные компоненты окружающей среды: воздушный бассейн, подземные воды, почвы, флору и фауну.

Строгое соблюдение обслуживающим персоналом правил и инструкций по технике безопасности, точное выполнение требований инструкций по эксплуатации оборудования и других действующих нормативных документов, технологических инструкций позволяют создать условия, исключающие возможность возникновения аварий.

8) Краткое описание

Краткое описание меры по предотвращению, сокращению, смягчению выявленных существенных воздействий намечаемой деятельности на окружающую среду.

Мероприятия по смягчению воздействий - это система действий, используемая для управления воздействиями - снижения потенциальных отрицательных воздействий или усиления положительных воздействий в интересах как затрагиваемого проектом населения, так и региона, области, республики в целом.

Во всех случаях, когда выявлены значительные неблагоприятные воздействия, основная цель заключается в поиске мер по их снижению. Для тех случаев, когда подобрать подходящие мероприятия не представляется возможным, ниже излагаются варианты мероприятий, направленных на компенсации негативных последствий.

Кроме того, в соответствующих случаях рекомендованы стимулирующие мероприятия. Стимулирующие мероприятия не следует рассматривать в качестве альтернативы смягчающим или компенсирующим мероприятиям – это мероприятия, выделенные в связи с их способностью обеспечить проекту определенные дополнительные преимущества после того, как реализованы все смягчающие и компенсирующие мероприятия.

По атмосферному воздуху

- Проведение технического осмотра и профилактических работ технологического оборудования, механизмов и автотранспорта;
- Соблюдение нормативов допустимых выбросов.

По поверхностным и подземным водам

- Организация системы сбора и хранения отходов производства.

По недрам и почвам

Должны приниматься меры, исключаящие загрязнение плодородного слоя почвы, отходом, нефтепродуктами и другими веществами, ухудшающими плодородие почв;

По отходам производства

Своевременная организация системы сбора, транспортировки и утилизации отходов.

По физическим воздействиям.

Содержание оборудования в надлежащем порядке, своевременное проведение технического осмотра и ремонта;

Строгое выполнение персоналом существующих на предприятии инструкций;

Обязательное соблюдение правил техники безопасности.

По животному миру.

Воспитание (информационная кампания) для персонала и населения в духе гуманного и бережного отношения к животным;

Установка вторичных глушителей выхлопа на спецтехнику и автотранспорт;

Регулярное техническое обслуживание производственного оборудования и его эксплуатация в соответствии со стандартами изготовителей;

Ограничение перемещения техники специально отведенными дорогами.

Краткое описание мер по компенсации потерь биоразнообразия, если намечаемая деятельность может привести к таким потерям.

Согласно п. 2 статьи 240 ЭК РК при проведении экологической оценки и оценки воздействия на окружающую среду должны быть:

1) Выявлены негативные воздействия намечаемой деятельности на биоразнообразие (посредством проведения исследований);

2) Предусмотрены мероприятия по предотвращению, минимизации негативных воздействий на биоразнообразие, смягчению последствий таких воздействий;

3) В случае выявления риска утраты биоразнообразия – проведена оценка потери биоразнообразия и предусмотрены мероприятия по их компенсации.

Согласно п. 2 статьи 241 ЭК РК компенсация потери биоразнообразия должна быть ориентирована на постоянный и долгосрочный прирост биоразнообразия и осуществляется в виде:

- Восстановления биоразнообразия, утраченного в результате осуществленной деятельности;

- Внедрения такого же или другого, имеющего не менее важное значение для окружающей среды вида биоразнообразия на той же территории (в акватории) и (или) на другой территории (в акватории), где такое биоразнообразие имеет более важное значение.

При реализации намечаемой деятельности, меры по сохранению и компенсации потери биоразнообразия не предусматриваются, в виду отсутствия негативных воздействий на биоразнообразие.

Краткое описание возможных необратимых воздействий намечаемой деятельности на окружающую среду и причин, по которым инициатором принято решение о выполнении операций, влекущих таких воздействия;

Характеристика возможных форм негативного воздействия на окружающую среду:

1. Воздействие на состояние воздушного бассейна в период работ объекта может происходить путем поступления загрязняющих веществ, образующихся при проведении рекультивационных работ. Масштаб воздействия - в пределах границ промплощадки.

2. Физические факторы воздействия. Источником шумового воздействия является шум, создаваемый при работе используемой техники и оборудования.

Возникающий при работе техники шум, по характеру спектра относится к широкополосному шуму, уровень звука которого непрерывно изменяется во времени и является эпизодическим процессом.

3. Воздействие на земельные ресурсы и почвенно-растительный покров.

Масштаб воздействия - в пределах существующего земельного отвода.

4. Воздействие на растительный и животный мир. На данной местности отсутствуют деревья, кустарники и другие зеленые насаждения. Животный мир не подвержен видовому изменению, соответственно воздействие на животный мир не происходит.

В период миграции животных и птиц строительные работы будут приостановлены.

5. Воздействие отходов на окружающую среду. Система управления отходами, образующиеся в процессе работ: все виды отходов будут передаваться специализированным организациям на договорной основе.

6. Воздействия на водные ресурсы.

Возможных необратимых воздействий намечаемой деятельности на окружающую среду отсутствует.

Способы и меры восстановления окружающей среды на случаи прекращения намечаемой деятельности, определенные на начальной стадии ее осуществления

В проекте проработаны технологические вопросы всех этапов работ и определена сметная стоимость выполнения этих работ.

9) Список источников информации, полученной в ходе выполнения оценки воздействия на окружающую среду

Основными источниками информации являлись данные из открытых источников, а также нормативно-методическая литература.