

Товарищество с ограниченной ответственностью «Projects World ECO Group»
Государственная лицензия на оказание услуг №01838Р от 03.06.2016 г.

УТВЕРЖДАЮ

Директор
ТОО «KAZ Minerals Ltd»
Тешабаев Х.Р.
2026 г.



ПРОЕКТ
нормативов допустимых выбросов (НДВ)
для участка разведки «Кумды»
расположенного в Сауранском районе Туркестанской области

Директор
ТОО «Projects World ECO Group»



Карасаев Т.М.

г. Актобе, 2026 год

Список исполнителей:

Исполнитель	Должность	Выполненный объем работ
Карасаев Т.М.	Директор	Обзор нормативных документов, общественное руководство и контроль
Абилаев Б.Ж.	Руководитель отдела экологического проектирования и нормирования	Ответственный исполнитель

АННОТАЦИЯ

Проект нормативов допустимых выбросов (НДВ) для участка разведки «Кумды» расположенного в Сауранском районе Туркестанской области ТОО «KAZ Minerals Ltd» разработан специалистами ТОО «Projects World ECO Group», согласно договора на оказание услуг.

Настоящим проектом предусматривается определение количественных и качественных характеристик загрязнения окружающей среды при разработке на месторождения «Буденовское-3» расположенного в Сузакском районе Туркестанской области

Заказчиком проекта является ТОО «KAZ Minerals Ltd».

На период 2026 г. предприятие выбрасывает в атмосферу загрязняющие вещества от 3 неорганизованных источников выбросов загрязняющих веществ в атмосферу.

Валовый выброс вредных веществ, отходящих от нормируемых источников загрязнения атмосферы при разведке участка «Кумды» по песку составит:

- **1.83137** т/год за 2026 г. включительно.

Согласно условию методики по определению нормативов допустимых выбросов, выбросы предприятия принимаются за допустимые, так как максимальные приземные концентрации выбрасываемых веществ на границе санитарно-защитной зоны не превышают ПДК для населенных мест.

В проекте предложены нормативы допустимых выбросов, выполнен предварительный расчет суммы платежей за эмиссии. Плата за выбросы загрязняющих веществ от стационарных источников предприятия будет производиться на основании данных о фактическом расходе сырья и материалов, а также на основании фактических концентраций, полученных при выполнении инструментальных замеров аккредитованной лабораторией предприятия.

Инициатор: ТОО "KAZ Minerals Ltd", 160000, РЕСПУБЛИКА КАЗАХСТАН, Г.ШЫМКЕНТ, АБАЙСКИЙ РАЙОН, Микрорайон Самал-2 улица Тажибай ата, дом № 29, 220940033757, ТЕШАБАЕВ ХАСАН РУСТАМОВИЧ, 87066970404, tookazmin@mail.ru

Содержание

	Список исполнителей	2
	Аннотация	3
	Содержание	4
	Введение	5
1.	Общие сведения об операторе	6
2.	Характеристика оператора как источника загрязнения атмосферы	8
2.1.	Краткая характеристика технологии производства и технологического оборудования.....	8
2.2.	Краткая характеристика существующих установок очистки газа.....	13
2.3.	Оценка степени применяемой технологии, технического и пылегазоочистного оборудования.....	13
2.4.	Перспектива развития предприятия	13
2.5.	Параметры выбросов загрязняющих веществ в атмосферу для расчета НДВ.....	13
2.6.	Характеристика аварийных и залповых выбросов.....	20
2.7.	Перечень загрязняющих веществ, выбрасываемых в атмосферу.....	20
2.8.	Обоснование полноты и достоверности исходных данных.....	24
3.	Проведение расчетов рассеивания	25
3.1.	Метеорологические характеристики и коэффициенты, определяющие условия рассеивания загрязняющих веществ, в атмосфере города	25
3.2.	Результаты расчетов уровня загрязнения атмосферы.....	25
3.3.	Предложения по нормативам допустимых выбросов.....	27
3.4.	Обоснование размера санитарно-защитной зоны (СЗЗ).....	29
4.	Мероприятия по регулированию выбросов при неблагоприятных метеорологических условиях	30
5.	Контроль соблюдения нормативов допустимых выброс	33
6.	Расчет платежей за эмиссии в окружающую среду	37
	Список литературы	38
	Приложения	
	Приложение 1. Лицензия на выполнение работ	
	Приложение 2. Карты-схемы	
	Приложение 3. Расчет выбросов загрязняющих веществ в атмосферу	
	Приложение 4. Карты и расчет рассеивания загрязняющих веществ в атмосферу	
	Приложение 5. Бланк инвентаризации	

ВВЕДЕНИЕ

НДВ устанавливается для каждого источника загрязнения атмосферы (и для каждой примеси, выбрасываемой этим источником) таким образом, что выбросы загрязняющих веществ от данного источника и от совокупности источников с учетом перспективы развития и рассеивания загрязняющих веществ в атмосфере не создавали приземную концентрацию, превышающую значение максимально разовой предельно допустимой концентрации.

Основная цель инвентаризации выбросов - выявление всех источников выбросов, систематизация сведений о них, о режиме работы, определение качественных и количественных характеристик каждого источника.

Разработка Проекта нормативов допустимых выбросов загрязняющих веществ в окружающую среду выполнена в соответствии с требованиями нормативных документов и законодательства Республики Казахстан в области охраны окружающей среды, а именно:

- Экологический кодекс Республики Казахстан» от 2.01.2021 г, № 400-VI ЗРК;
- Методика определения нормативов эмиссий в окружающую среду, №63 от 10.03.2021 г.;
- РНД 211.2.02.02-97. Рекомендациями по оформлению и содержанию проектов нормативов ПДВ для предприятий Республики Казахстан;
- Иных действующих законодательных и нормативных документов Республики Казахстан, действующих в Республике Казахстан.

Дополнительная литература по разработке проекта приведена в списке литературы.

Целью настоящего Проекта нормативов предельно допустимых выбросов загрязняющих веществ являлось:

- ✓ установление нормативов предельно допустимых выбросов загрязняющих веществ в атмосферу по предприятию, так и по отдельным источникам загрязнения атмосферы.
- ✓ организация контроля, соблюдения установленных норм выбросов загрязняющих веществ в атмосферу.

Адрес исполнителя: ТОО «Projects World ECO Group»

РК, г.Актобе, ж/м Каргалы, дом №18, кв 99

Тел.: + 7 702 392-37-07

E-mail: baur88_8888@mail.ru

РАЗДЕЛ 1. ОБЩИЕ СВЕДЕНИЯ ОБ ОПЕРАТОРЕ

Настоящий «План разведки песка месторождения «Кумды» расположенного в Сауранском районе Туркестанской области», составлено в части добычи на лицензионной площади, в пределах проектируемого карьера.

Заказчиком проекта является ТОО «KAZ Minerals Ltd», обладающим приоритетом на переход в стадию добычи на основании уведомления от ГУ «Управление предпринимательства и промышленности Туркестанской области».

Руководством при составлении Плана на месторождении послужили следующие законодательные и нормативные документы:

- Отчет о результатах геологоразведочных работ по оценке минеральных ресурсов и минеральных запасов песка Кумды (участок недр К-42-18-(10d-5v-19) в Туркестанской области по стандартам KAZRC (Лицензия на разведку твердых полезных ископаемых №1885-EL от 09.11.2022 года).

Подготовительные работы и проектирование

С целью составления Плана разведки проявления песка «Кумды» в подготовительный период будет проведено изучение опубликованной и фондовой литературы по исследованной территории. Объем работ 0,5 отр/месяца.

Топографическая и маркшейдерская основы

Для установления пространственного планового и высотного положения контуров подсчета минеральных запасов/ресурсов проявления песка «Кумды» с требуемой точностью будут выполнены топографо-геодезические работы (разбивочные работы, плано-высотная привязка шурфов и топографическая съемка).

Вынос проектных шурфов в «натуру» будет выполнен спутниковым навигатором GPS-72.

Топографическая съемка участка масштаба 1:2000 на площади 0,19 км² с сечением рельефа через 1,0 м и плано-высотная привязка 7 шурфов будут выполнены в 2026 году электронным тахеометром Leica 470.

Необходимые поверки инструмента будут проводиться в начале и в процессе ведения полевых работ.

Точность тахеометра:

- измерения углов – 5”;
- измерения расстояния (на 1у призму) - $\pm(2 \text{ мм}+2ppm)$ до 3500 м;
- определение высотных отметок - ± 10 мм.

Точки рабочего съемочного обоснования будут определены тахеометрическим ходом точностью 1:2000.

Для получения координат и высот выработок будут выполнены их привязка к точкам съемочного обоснования, которые будут определены тахеометрическим ходом точности 1:2000.

Горизонтальные углы и длины линий измерены электронным тахеометром.

Съемка ситуации и рельефа участка будут выполнены с точек тахеометрического хода и переходных точек.

Топографическая съемка проявления и планово-высотная привязка шурфов, выполненная электронным тахеометром в соответствии с требованиями (4), обеспечила требуемую точностью топографо-геодезических работ.

Система высот – Балтийская, система координат – СК-42.

Рекогносцировочные маршруты

Для обследования площади месторождения «Кумды» будет выполнен рекогносцировочный маршрут с целью изучения ситуации дневной поверхности, наличия инфраструктурных элементов (дорог, линий электропередач, карьеров и т. д.), рационального размещения разведочных шурфов.

Рекогносцировочный маршрут будет проводится между разрезами I-I и III-III с использованием готовой топографической основы участка масштаба 1:2000 с использованием GPS-прибора.

Объем маршрута составил 1,7 п. км.

В ходе маршрута установлено:

- обследованная территория участка проявления перекрыта современными глинами с маломощным неразвитым почвенно-растительным слоем в верхней части разреза;
- в пределах площади участка отсутствуют инфраструктурные элементы, препятствующие проведению геологоразведочных и, в дальнейшем, добычных работ;
- места заложения шурфов определяются достаточно уверенно.
- данная территория рекомендована для проведения геологоразведочных работ с применением экскаваторной проходкой.

Геофизические исследования

Наземные геофизические исследования при проведении геологоразведочных работ на проявления «Кумды» геологическим заданием не предусматривались.

Горные работы

С целью определения количества, то есть минеральных запасов и ресурсов полезного ископаемого месторождения «Кумды», планируется проведение оконтуривания продуктивной толщи разведочными выработками по площади и на глубину по заданной сети.

В данных геолого-геоморфологических условиях, с учётом ранее проведённых геологоразведочных работ, в качестве разведочных выработок принимаются шурфы механической проходки.

Форма полезной толщи определяет прямоугольную геометрию геологоразведочной сети, ориентированную по профилям субширотного простирания.

Выбор плотности сети горных выработок осуществляется в соответствии с «Инструкцией по применению классификации запасов к месторождениям строительного песка», согласно которой месторождение «Кумды», с рекомендуемыми расстояниями между выработками для запасов категории С1 — 300–400 м.

На месторождении «Кумды» расстояние между профилями составляет 220-250 м, расстояние между выработками в пределах профилей — 250 м, что обеспечивает достижение требуемой плотности разведочной сети для подсчёта запасов категории С1.

Всего на участке по четырём широтным профилям планируется проходка 7 шурфов. Глубина шурфов принимается до 7,0 м от дневной поверхности.

Проходка шурфов осуществляется механическим способом с применением экскаватора Komatsu PC-400/LC. Разработка горной массы ведётся послойно экскаваторным ковшом с соблюдением проектных геометрических параметров выработок и обеспечением устойчивости бортов в процессе выемки.

В ходе проходки проводится визуальный геологический контроль стенок и дна шурфов. Работы выполняются преимущественно в сухих условиях; при необходимости обеспечивается отвод поверхностных и инфильтрационных вод. По завершении работ шурфы подлежат засыпке в установленном порядке.

Технологическая проба песка формируется в пределах участка недропользования в процессе проходки траншей и шурфов, пройденных механическим способом. В соответствии с техническим заданием проектная глубина разведки принимается до 7,0 м, однако на данном этапе геологоразведочных работ для получения представительной информации о качестве и технологических свойствах сырья глубина разведочных выработок ограничивается значением до 7,0 м, что считается достаточным для решения поставленных задач.

В процессе работ планируется проходка 7 шурфов глубиной по 7,0 м, при этом объём горной массы, извлекаемой непосредственно в пределах шурфов, составляет около 8 500 м³. Для обеспечения их проходки и вскрытия массива дополнительно планируется проведение траншей, используемых в качестве вспомогательных и вскрывающих выработок.

Суммарный объём горной массы, непосредственно вовлечённой в технологическую пробу и используемой для оценки качества песка, составляет около 22 500 м³. Общий объём горной массы, извлекаемой при проходке шурфов и траншей, включая вспомогательные и подготовительные выработки, составляет порядка 30 000 м³.

Отбор материала осуществляется равномерно по площади участка и по всей вскрытой мощности массива – из стенок и дна траншей и шурфов, что обеспечивает представительность технологической пробы и позволяет оценить физико-механические и технологические свойства песка в условиях, максимально приближенных к промышленной разработке.

Применение горнотранспортного оборудования при проходке траншей и шурфов

При выполнении работ по проходке траншей и шурфов, отбору технологической пробы и перемещению горной массы используются экскаватор, автосамосвалы и бульдозер.

Экскаватор Komatsu PC-400/LC применяется для основной разработки массива при проходке шурфов и траншей. С применением экскаватора выполняются послойная выемка горной массы, формирование забоев, зачистка дна и стенок выработок, а также погрузка песка в автосамосвалы. Основной объём работ экскаватора приходится на разработку массива в пределах шурфов (около 8 500 м³) и на объём технологической пробы (22 500 м³).

Автосамосвалы используются для транспортирования извлечённой горной массы от забоев шурфов и траншей к местам временного складирования и формирования технологической пробы, а также для вывоза излишков породы. Автотранспорт

задействуется при перемещении горной массы в составе объёма технологической пробы (22 500 м³) и общего объёма выемки (порядка 30 000 м³).

Бульдозер применяется для выполнения вспомогательных технологических работ и не используется для основной разработки массива. К выполняемым операциям относятся планировка и выравнивание рабочих площадок, зачистка дна и бровок выработок, а также профилирование технологических проездов в зоне траншей и шурфов.

Объём бульдозерных работ принимается расчётным способом и определяется в размере 2 % от объёма экскаваторной разработки (22 500 м³), что составляет 450 м³ и не дублирует объёмы работ, выполняемых экскаватором и автосамосвалами

Воздействие объекта на атмосферный воздух

Участок разведки Кумды в административном отношении расположен в Сауранском районе Туркестанской области, в 1,4 км от пос. Ибата, в пределах участка недр блока К-42-18-(10d-5v-19).

Назначение объекта недропользования:

Поиски и оценка запасов песка проявления Кумды по категории С1, 2 квартал 2026г. – 4 квартал 2026 г.

В процессе эксплуатации оборудования, при проведении работ выделяются вредные вещества в атмосферу от сжигания топлива в двигателях внутреннего сгорания автотранспортных средств, бульдозера, погрузчика, экскаватора.

На данном этапе проектирования предусматриваются следующие источники выбросов загрязняющих веществ в атмосферу за 2026 г:

Источник загрязнения N 6001, Неорганизованный

Источник выделения N 001, Работа экскаватора при погрузке горной массы в автосамосвал

Источник загрязнения N 6002, Неорганизованный

Источник выделения N 002, Работа автосамосвала на транспортировке горной массы

Источник загрязнения N 6003, Неорганизованный

Источник выделения N 6003 03, Работа бульдозера на вспомогательных работах Работа автосамосвала на транспортировке полезного ископаемого На карьере работает спецтехника, работающая за счет сжигания дизельного топлива в двигателях внутреннего сгорания. Обеспечение ГСМ горных и транспортных механизмов, а также технической и хозяйственной водой предусматривается в ближайшем населённом пунк-те. Заправка техники на карьере не осуществляется.

Количество источников выбросов составит 3, из них 3 – неорганизованных источни-ков.

Согласно ст.202 п. 17 Экологического Кодекса нормативы эмиссий от передвижных источников выбросов загрязняющих веществ в атмосферу не устанавливаются.

Платежи за загрязнение атмосферного воздуха при эксплуатации передвижных источников автотранспорта и спецтехники начисляются по фактически использованному топливу согласно ставкам платы за загрязнение окружающей среды, установленными п.4.ст.576 Налогового кодекса РК.

2.2. Краткая характеристика существующих установок очистки газа

На источниках выбросов загрязняющих веществ в атмосферу отсутствуют установки очистки газа.

2.3. Оценка степени применяемой технологии, технического и пылегазоочистного оборудования

2.4. Перспектива развития предприятия

На перспективу внедрение новых технологических установок и оборудования не планируется.

2.5. Параметры выбросов загрязняющих веществ в атмосферу для расчета НДВ

Параметры выбросов загрязняющих веществ в атмосферу для расчета НДВ представлены в таблице 2.5.1 согласно «Рекомендациям по оформлению и содержанию проектов нормативов предельно допустимых выбросов в атмосферу (НДВ) для предприятий Республики Казахстан» РНД 211.2.02-97, «Методика определения нормативов эмиссий в окружающую среду», (утверждена Министра экологии, геологии и природных ресурсов Республики Казахстан от 10 марта 2021 года № 63).

В расчетах валовых выбросов загрязняющих веществ в атмосферу использованы методики, утвержденные МОС и ВР РК, список которых приводится в перечне используемой литературы, и программном комплексе «ЭРА» (фирма «Логос-плюс», г. Новосибирск).

Данные из таблицы параметров источников выбросов загрязняющих веществ в атмосферу использованы для проведения расчетов рассеивания и моделирования максимально-возможных приземных концентраций веществ и их групп суммаций в месте размещения производственной базы при существующих метеорологических характеристиках района.

2.6. Характеристика аварийных и залповых выбросов

При производстве работ согласно технологическому процессу добычных работ отсутствуют аварийные и залповые выбросы.

2.7. Перечень загрязняющих веществ, выбрасываемых в атмосферу

Перечень загрязняющих веществ, выбрасываемых в атмосферу на 2026-2034 гг. представлен в виде таблице 3.1. Данный перечень составлен по расчетам выбросов загрязняющих веществ в атмосферу по действующим нормативно-методическим документам. В таблице 3.1. наряду с загрязняющими веществами, их кодами и классами опасности приведены общие значения максимально-разовых и годовых выбросов предприятия в целом по видам загрязняющих веществ, а также определены коэффициенты опасности каждого вещества и выброс вещества в усл. т/год.

Все таблицы составлены с помощью программного комплекса «ЭРА» (фирма «ЛОГОС-ПЛЮС», г.Новосибирск) на основе расчетов выбросов загрязняющих веществ от источников загрязнения атмосферы предприятия.

ЭРА v3.0

Таблица 3.1

Перечень загрязняющих веществ, выбрасываемых в атмосферу на существующее положение

Сауранский район, разведка песка на участке Кумды

Код	Наименование	ПДК	ПДК		Клас с опас - ност и	Выброс вещества г/с	Выброс вещества, т/год (М)	Значение КОВ (М/ПДК)**а	Выброс ЗВ, условных тонн
загр веще - ства	загрязняющего вещества	максималь - ная разо вая, мг/м3	среднесу точная, мг/м3	ОБУВ, мг/м3					
1	2	3	4	5	6	7	8	9	10
2908	Пыль неорганическая, содержащая двуокись кремния в %: 70-20 (шамот, цемент, пыль цементного производства - глина, глинистый сланец, доменный шлак, песок, клинкер, зола, кремнезем, зола углей казахстанских месторождений) (494)	0.3	0.1		3	0.30395	1.83137	12.7981	12.7981
	В С Е Г О :					0.30395	1.83137	12.7981	12.7981
Примечания: 1. В колонке 9: "М" - выброс ЗВ, т/год; "ПДК" - ПДКс.с. или (при отсутствии ПДКс.с.) 0.1*ПДКм.р. или (при отсутствии ПДКм.р.) 0.1*ОБУВ;"а" - константа, зависящая от класса опасности ЗВ 2. Способ сортировки: по возрастанию кода ЗВ (колонка 1)									

2.8. Обоснование полноты и достоверности исходных данных

Нормативы выбросов загрязняющих веществ в атмосферу от источников ТОО «КазЭлитСтрой 2050» определены на основании:

1. Экологический кодекс Республики Казахстан» от 2.01.2021 г, № 400-VI ЗРК;
2. Методики определения нормативов эмиссий в окружающую среду, №63 от 10.03.2021 г.;

3. РНД 211.2.02.02-97. Рекомендациями по оформлению и содержанию проектов нормативов ПДВ для предприятий Республики Казахстан;

Нормативы выбросов определены расчетным методом по утвержденным методикам:

1. Методика расчета нормативов выбросов от неорганизованных источников п. 3 Расчетный метод определения выбросов в атмосферу от предприятий по производству строительных материалов. Приложение №11 к Приказу Министра охраны окружающей среды Республики Казахстан от 18.04.2008 №100-п.

2. Методика расчета выбросов загрязняющих веществ в атмосферу от предприятий по производству строительных материалов.п.5. От предприятий по переработке нерудных материалов и производству пористых заполнителей. Приложение

3. №11 к Приказу Министра охраны окружающей среды Республики Казахстан от 18.04.2008 №100-п.

РАЗДЕЛ 3. ПРОВЕДЕНИЕ РАСЧЕТОВ РАССЕЙВАНИЯ

3.1. Метеорологические характеристики и коэффициенты, определяющие условия рассеивания загрязняющих веществ, в атмосфере города

Расчет загрязнения воздушного бассейна вредными веществами произведен по программе «ЭРА v 3.0» ООО НПП «Логос-плюс» г. Новосибирск, которая предназначена для расчета полей концентраций и рассеивания вредных примесей в приземном слое атмосферы, содержащихся в выбросах предприятий, с целью установления предельно допустимых выбросов (НДВ).

3.2. Результаты расчетов уровня загрязнения атмосферы

Целью моделирования рассеивания загрязняющих веществ в атмосфере является определение степени и дальности воздействия загрязняющих веществ на приземный слой воздуха территорий, прилегающих к производственной базы.

Моделирование рассеивания загрязняющих веществ от источников выбросов в настоящей работе выполняется с применением специально разработанной утвержденной системы качественных и количественных критериев оценки на основе достоверных сведений: о качественных и количественных характеристиках источников загрязнения, о климатических условиях района место размещения, о «фоновом» состоянии и других определяющих параметров воздушного бассейна.

Размеры моделирование рассеивания отражены в картах расчета рассеивания.

Карты рассеивания загрязняющих веществ, расчет рассеивания даны в приложении 4.

Моделирование максимальных расчетных приземных концентраций разработано для наиболее неблагоприятных условий рассеивания. В программе «Эра. V 2.5» применена методика расчета рассеивания загрязняющих веществ в атмосфере ОНД-86 (РНД 211.2.01.01-97 РК). Методика предназначена для расчета приземных концентраций в двухметровом слое над поверхностью земли, а также вертикального распределения концентраций.

Программа автоматически подбирает наиболее неблагоприятные условия рассеивания, в том числе, опасную скорость (от 0,5 до U^* м/с) и направление ветра (от 0 до 359 градусов), при которых достигается максимум концентрации на выбранной расчетной зоне.

Расчет размера санитарно-защитной зоны проводился ПК «Эра. V 2.5» по методике ОНД-86 (РНД 211.2.01.01-97 РК) с учетом среднегодовой розы ветров.

Анализ результатов рассеивания показал, что по всем ингредиентам максимальная приземная концентрация в СЗЗ не превышает установленные ПДК, в связи с этим предусматриваются один этап установления НДВ.

В указанном районе не проводятся регулярные наблюдения за загрязнением атмосферного воздуха, в связи, с чем расчет рассеивания вредных веществ в атмосферу проводился без учета фоновых концентраций.

Контрольные точки определения приземных концентраций загрязняющих веществ заданы в следующих пунктах наблюдения:

- Расчетный прямоугольник;
- Граница санитарно-защитной зоны.

Максимальные приземные концентрации загрязняющих веществ регистрируются у источников выбросов.

Определение размеров санитарно-защитной зоны проведено согласно анализа результатов расчета рассеивания, на границе санитарно-защитной зоны концентрация загрязняющих веществ менее 1 ПДК.

3.3. Предложения по нормативам допустимых выбросов

На основании проведенных расчетов выбросов в атмосферу и анализа проведенного моделирования максимальных приземных концентраций закономерно сделать следующие выводы:

- На предприятии, по всем веществам, расчетная приземная концентрация на границе санитарно-защитной зоны ниже ПДК, установленных для селитебных зон;
- Изолинии 1 ПДК по всем веществам и группам суммации, находятся в пределах установленной нормативной СЗЗ.

В настоящем проекте нормативов допустимых выбросов (НДВ) предлагаются нормативы для источников загрязнения атмосферы при эксплуатации предприятия. Все представленные расходы, расчеты выбросов рассчитывались при нормальном функционировании предприятия.

Нормативы выбросов на 2026-2034 гг., по источникам загрязнения и по веществам, представлены в таблице 3.6.

3.4. Обоснование размеров санитарно-защитной зоны (СЗЗ)

В соответствии с СП от 11.01.2022 года №ҚР ДСМ-2 «Санитарно-эпидемиологические требования к санитарно-защитным зонам объектов, являющихся объектами воздействия на среду обитания и здоровье человека».

Границы области воздействия объекта.

Согласно Приказу и.о. Министра здравоохранения Республики Казахстан от 11 января 2022 года № ҚР ДСМ-2 «Об утверждении Санитарных правил «Санитарно-эпидемиологические требования к санитарно-защитным зонам объектов, являющихся объектами воздействия на среду обитания и здоровье человека»:

Раздел 4. Строительная промышленность п. 17. Класс IV – СЗЗ 100 м: п.п. 5) карьеры, предприятия по добыче гравия, песка, глины.

Областью воздействия является территория (акватория), подверженная антропогенной нагрузке и определенная путем моделирования рассеивания приземных концентраций загрязняющих веществ.

Для совокупности стационарных источников область воздействия рассчитывается как сумма областей воздействия отдельных стационарных источников выбросов.

Нормативы допустимых выбросов устанавливаются для каждого загрязняющего вещества, включенного в перечень загрязняющих веществ, в виде:

- 1) массовой концентрации загрязняющего вещества;
- 2) скорости массового потока загрязняющего вещества.

Граница области воздействия на атмосферный воздух объекта определяется как проекция замкнутой линии на местности, ограничивающая область, за границей которого соблюдаются установленные экологические нормативы качества и/или целевые показатели качества окружающей среды с учетом индивидуального вклада объекта в общую нагрузку на атмосферный воздух ($C_{iпр}/C_{iзв} \leq 1$).

Пределы области воздействия на графических материалах (генеральный план города, схема территориального планирования, топографическая карта, ситуационная схема) территории объекта воздействия обозначаются условными обозначениями.

Нормирование выбросов вредных веществ в атмосферу основано на необходимости соблюдения экологических нормативов качества или целевых показателей качества окружающей среды.

Область воздействия для данного вида работ устанавливается по расчету рассеивания согласно Санитарным правилам «Санитарно-эпидемиологические требования к санитарно-защитным зонам объектов, являющихся объектами воздействия на среду обитания и здоровья человека», утвержденного Приказом и.о. Министра здравоохранения Республики Казахстан от 11 января 2022 года № ҚР ДСМ-2.

Радиус расчетной области воздействия участка работ по итогам расчетов рассеивания загрязняющих веществ принят 100 м. Границы области воздействия не выходят за пределы границ СЗЗ. Согласно результатам расчета рассеивания, превышение концентраций загрязняющих веществ на территории области воздействия не обнаружено (Приложение 4).

РАЗДЕЛ 4. МЕРОПРИЯТИЯ ПО РЕГУЛИРОВАНИЮ ВЫБРОСОВ ПРИ НЕБЛАГОПРИЯТНЫХ МЕТЕОРОЛОГИЧЕСКИХ УСЛОВИЯХ

Разработка мероприятий по регулированию выбросов в атмосферу осуществляется непосредственно на предприятиях, в организациях и учреждениях, являющихся источниками загрязнения атмосферы, в проектных и отраслевых институтах промышленных министерств с учетом специфики конкретных производств. Разработки проводятся как для действующих, так и для проектируемых предприятий. При разработке мероприятий учитываются особенности рассеивания примесей в атмосфере и в связи с этим вклад различных источников в создание концентраций примесей в приземном слое воздуха. В периоды НМУ следует добиваться необходимого для каждого из трех режимов работы предприятия снижения концентраций при наименьших усилиях. Учитывается также приоритетность загрязняющих веществ. При этом учитываются: уровень фактического загрязнения воздуха в городе, технологические возможности производства, пыле - газоулавливающего оборудования, особенности метеорологического режима и т.д.

Мероприятия по сокращению выбросов в периоды НМУ могут быть общими, применимыми на любом предприятии, и специфическими, относящимися к конкретным производствам.

Мероприятия по сокращению выбросов при первом режиме работы предприятия

При первом режиме работы предприятия мероприятия должны обеспечить сокращение концентрации загрязняющих веществ в приземном слое атмосферы примерно на 15 – 20 %. Эти мероприятия носят организационно-технический характер, их можно быстро осуществить, они не требуют существенных затрат и не приводят к снижению производительности предприятия.

При разработке мероприятий по сокращению выбросов при первом режиме целесообразно учитывать следующие мероприятия общего характера:

- усилить контроль за точным соблюдением технологического регламента производства;
- запретить работу оборудования на форсированном режиме;
- рассредоточить во времени работу технологических агрегатов, не участвующих в едином непрерывном технологическом процессе, при работе которых выбросы вредных веществ в атмосферу достигают максимальных значений;
- усилить контроль за работой контрольно-измерительных приборов и автоматических систем управления технологическими процессами;
- запретить продувку и чистку оборудования, газоходов, емкостей, в которых хранились загрязняющие вещества, ремонтные работы, связанные с повышенным выделением вредных веществ в атмосферу;
- усилить контроль за герметичностью газоходных систем и агрегатов, мест пересыпки пылящих материалов и других источников пылегазовыделения;
- усилить контроль за техническим состоянием и эксплуатацией всех газоочистных установок;
- обеспечить бесперебойную работу всех пылеочистных систем и сооружений и их отдельных элементов, не допускать снижения их производительности, а также отключения на профилактические осмотры, ревизии и ремонты;
- обеспечить максимально эффективное орошение аппаратов пылегазоулавливателей;
- проверить соответствие регламенту производства концентраций поглотительных растворов, применяемых в газоочистных установках;
- ограничить погрузочно-разгрузочные работы, связанные со значительными выделениями в атмосферу загрязняющих веществ;
- использовать запас высококачественного сырья, при работе на котором

обеспечивается снижение выбросов загрязняющих веществ;

- интенсифицировать влажную уборку производственных помещений предприятия, где это допускается правилами техники безопасности;
- прекратить испытание оборудования, связанного с изменениями технологического режима, приводящего к увеличению выбросов загрязняющих веществ в атмосферу;
- обеспечить инструментальный контроль степени очистки газов в пылегазоочистных установках, выбросов вредных веществ в атмосферу непосредственно на источниках и на границе санитарно-защитной зоны.

Мероприятия по сокращению выбросов при втором режиме работы предприятия

При втором режиме работы предприятия мероприятия должны обеспечить сокращение концентрации загрязняющих веществ в приземном слое атмосферы примерно на 20 – 40 %. Эти мероприятия включают в себя все мероприятия, разработанные для первого режима, а также мероприятия, влияющие на технологические процессы и сопровождающиеся незначительным снижением производительности предприятия.

При разработке мероприятий по сокращению выбросов при втором режиме целесообразно учитывать следующие мероприятия общего характера:

- снизить производительность отдельных аппаратов и технологических линий, работа которых связана со значительным выделением в атмосферу вредных веществ;
- в случае, если сроки начала планово-предупредительных работ по ремонту технологического оборудования и наступления НМУ достаточно близки, следует провести остановку оборудования;
- уменьшить интенсивность технологических процессов, связанных с повышенными выбросами вредных веществ в атмосферу на тех предприятиях, где за счет интенсификации и использования более качественного сырья возможна компенсация отставания в периоды НМУ;
- ограничить использование автотранспорта и других передвижных источников выбросов на территории предприятия и города согласно ранее разработанным схемам маршрутов;
- принять меры по предотвращению испарения топлива;
- запретить сжигание отходов производства и мусора, если оно осуществляется без использования специальных установок, оснащенных пылегазоулавливающими аппаратами.

Мероприятия по сокращению выбросов при третьем режиме работы предприятий

При третьем режиме работы предприятий мероприятия должны обеспечить сокращение концентраций загрязняющих веществ в приземном слое атмосферы примерно на 40 – 60 %, а в некоторых особо опасных условиях предприятиям следует полностью прекратить выбросы. Мероприятия третьего режима включают в себя все мероприятия, разработанные для первого и второго режимов, а также мероприятия, осуществление которых позволяет снизить выбросы загрязняющих веществ за счет временного сокращения производительности предприятия.

При разработке мероприятий по сокращению выбросов при третьем режиме целесообразно учитывать следующие мероприятия общего характера:

- снизить нагрузку или остановить производства, сопровождающиеся значительными выделениями загрязняющих веществ;
- отключить аппараты и оборудование, работа которых связана со значительным загрязнением воздуха;
- запретить производство погрузочно-разгрузочных работ, отгрузку готовой продукции, сыпучего исходного сырья и реагентов, являющихся источником загрязнения;
- запретить выезд на линии автотранспортных средств (включая личный транспорт) с неотрегулированными двигателями. Состав отработанных газов не должен превышать

предельно допустимые выбросы вредных веществ;

- снизить нагрузку или остановить производства, не имеющие газоочистных сооружений;
- провести поэтапное снижение нагрузки параллельно работающих однотипных технологических агрегатов и установок (вплоть до отключения одного, двух, трех и т.д. агрегатов).

Эти мероприятия носят организационно-технический характер, не требующие существенных затрат.

Мероприятия по регулированию выбросов при неблагоприятных метеорологических условиях (далее – НМУ) разрабатывают проектная организация совместно с оператором при наличии в данном населенном пункте или местности стационарных постов наблюдения, в соответствии с Методикой определения нормативов эмиссий в окружающую среду, утвержденной приказом от 10.03.2021 г. № 63.

Для предприятия штормовые предупреждения о наступлении НМУ органами Казгидромета не прогнозируются, карьер находится на значительном удалении от населенных пунктов, максимальные концентрации вредных веществ при неблагоприятных метеорологических условиях не достигают 1 ПДК на границе СЗЗ.

РАЗДЕЛ 5. КОНТРОЛЬ СОБЛЮДЕНИЯ НОРМАТИВОВ ДОПУСТИМЫХ ВЫБРОСОВ

В соответствии с Экологическим Кодексом Республики Казахстан физические и юридические лица, осуществляющие специальное природопользование, обязаны осуществлять производственный экологический контроль, составной частью которого является производственный мониторинг.

Система контроля выбросов вредных веществ в атмосферу представляет собой совокупность органов контроля, осуществляющих комплекс организационно – технических мероприятий, направленных на выполнение требований законодательства в области охраны атмосферного воздуха.

Задача контроля:

- соблюдение норм и правил по охране атмосферного воздуха;
- получение достоверных данных о выбросах и их обработка;
- контроль за эффективностью работы установок очистки отходящих газов, при наличии их.

Выполнение отборов проб воздуха, определение концентраций выбрасываемых веществ будет осуществляться в соответствии с программой производственного экологического контроля предприятия и в соответствии с действующими методиками.

План-график контроля на предприятии за соблюдением нормативов НДВ на источниках выбросов приводится в таблице 3.10.

РАЗДЕЛ 6. РАСЧЕТ ПЛАТЕЖЕЙ ЗА ЭМИССИИ В ОКРУЖАЮЩУЮ СРЕДУ

Расчет платы за выбросы загрязняющих веществ в атмосферу определен по формуле:

$$P_H = \kappa * M * P$$

где:

κ – ставка платы за 1 тонну (МРП);

M – годовой нормативный объем загрязняющих веществ, т;

P – МРП (4325 тенге на 2026 год).

Расчет платы за выбросы загрязняющих веществ

Код загр. вещества	Наименование вещества	т/год	Мрп	Вставка	Сумма, тенге
1	2	3	4	5	6
2907	Пыль неорганическая	1.27981			
	В С Е Г О:	1.27981	4325	10	55 351,7825

Итого плата за выбросы загрязняющих веществ в атмосферу от всех источников ТОО «KAZ Minerals Ltd» по ставкам на 2026 год составит 55 351,7825 тенге.

СПИСОК ЛИТЕРАТУРЫ

1. Экологический кодекс Республики Казахстан» от 2.01.2021 г, № 400-VI ЗРК;
2. Методики определения нормативов эмиссий в окружающую среду, №63 от 10.03.2021 г.;
3. РНД 211.2.02.02-97. Рекомендациями по оформлению и содержанию проектов нормативов ПДВ для предприятий Республики Казахстан;
4. Методика расчета нормативов выбросов от неорганизованных источников п. 3 Расчетный метод определения выбросов в атмосферу от предприятий по производству строительных материалов. Приложение №11 к Приказу Министра охраны окружающей среды Республики Казахстан от 18.04.2008 №100-п.;
5. Методика расчета выбросов загрязняющих веществ в атмосферу от предприятий по производству строительных материалов.п.5. От предприятий по переработке нерудных материалов и производству пористых заполнителей. Приложение №11 к Приказу Министра охраны окружающей среды Республики Казахстан от 18.04.2008 №100-п.

ПРИЛОЖЕНИЕ № 1 (Расчеты валовых выбросов)

ПРИЛОЖЕНИЕ № 2 (Лицензия для выполнения работ)



ГОСУДАРСТВЕННАЯ ЛИЦЕНЗИЯ

03.06.2016 года

01838P

Выдана **Товарищество с ограниченной ответственностью "Projects World ECO Group"**

030000, Республика Казахстан, Актюбинская область, Актюбе Г.А., г.Актюбе,
УЛИЦА БОКЕНБАЙ БАТЫРА, дом № 129Д., 172., БИН: 160340009675

(полное наименование, местонахождение, бизнес-идентификационный номер юридического лица (в том числе иностранного юридического лица), бизнес-идентификационный номер филиала или представительства иностранного юридического лица – в случае отсутствия бизнес-идентификационного номера у юридического лица/полностью фамилия, имя, отчество (в случае наличия), индивидуальный идентификационный номер физического лица)

на занятие **Выполнение работ и оказание услуг в области охраны окружающей среды**

(наименование лицензируемого вида деятельности в соответствии с Законом Республики Казахстан «О разрешениях и уведомлениях»)

Особые условия

(в соответствии со статьей 36 Закона Республики Казахстан «О разрешениях и уведомлениях»)

Примечание **Неотчуждаемая, класс 1**

(отчуждаемость, класс разрешения)

Лицензиар **Комитет экологического регулирования, контроля и государственной инспекции в нефтегазовом комплексе. Министерство энергетики Республики Казахстан.**

(полное наименование лицензиара)

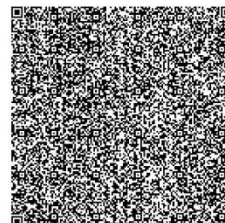
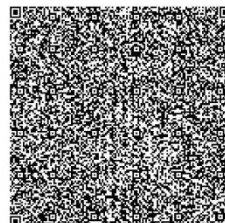
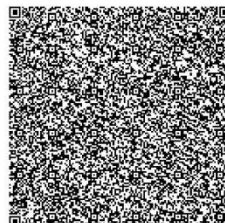
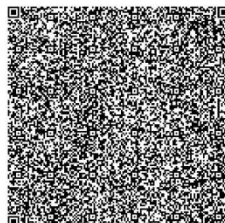
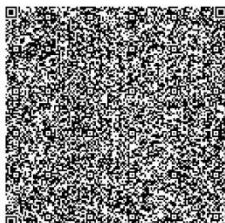
Руководитель **ЖОЛДАСОВ ЗУЛФУХАР САНСЫЗБАЕВИЧ**

(уполномоченное лицо) (фамилия, имя, отчество (в случае наличия))

Дата первичной выдачи

**Срок действия
лицензии**

Место выдачи **г.Астана**





ПРИЛОЖЕНИЕ К ГОСУДАРСТВЕННОЙ ЛИЦЕНЗИИ

Номер лицензии 01838Р

Дата выдачи лицензии 03.06.2016 год

Подвид(ы) лицензируемого вида деятельности:

- Природоохранное проектирование, нормирование для 1 категории хозяйственной и иной деятельности

(наименование подвида лицензируемого вида деятельности в соответствии с Законом Республики Казахстан «О разрешениях и уведомлениях»)

Лицензиат

Товарищество с ограниченной ответственностью "Projects World ECO Group"

030000, Республика Казахстан, Актюбинская область, Актюбе Г.А., г.Актюбе, УЛИЦА БОКЕНБАЙ БАТЫРА, дом № 129Д., 172., БИН: 160340009675

(полное наименование, местонахождение, бизнес-идентификационный номер юридического лица (в том числе иностранного юридического лица), бизнес-идентификационный номер филиала или представительства иностранного юридического лица – в случае отсутствия бизнес-идентификационного номера у юридического лица/полностью фамилия, имя, отчество (в случае наличия), индивидуальный идентификационный номер физического лица)

Производственная база

РК, АКТЮБИНСКАЯ ОБЛАСТЬ, Г.АКТОБЕ, УЛИЦА БОКЕНБАЙ БАТЫРА, дом 129Д, кв 172

(местонахождение)

Особые условия действия лицензии

(в соответствии со статьей 36 Закона Республики Казахстан «О разрешениях и уведомлениях»)

Лицензиар

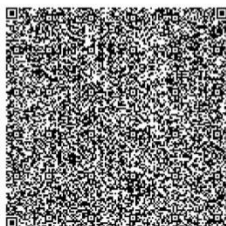
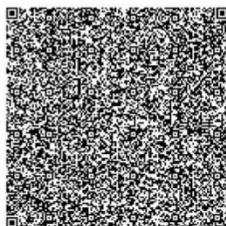
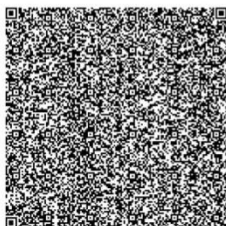
Комитет экологического регулирования, контроля и государственной инспекции в нефтегазовом комплексе. Министерство энергетики Республики Казахстан.

(полное наименование органа, выдавшего приложение к лицензии)

Руководитель (уполномоченное лицо)

ЖОЛДАСОВ ЗУЛФУХАР САНСЫЗБАЕВИЧ

(фамилия, имя, отчество (в случае наличия))



Осы құжат «Электронды құжат және электрондық цифрлық қолтаңба туралы» Қазақстан Республикасының 2003 жылғы 7 қаңтардағы Заңы 7 бабының 1 тармағына сәйкес қағаз тасымалдағы құжатпен манғызы бірдей. Данный документ согласно пункту 1 статьи 7 ЗРК от 7 января 2003 года "Об электронном документе и электронной цифровой подписи" равнозначен документу на бумажном носителе.

