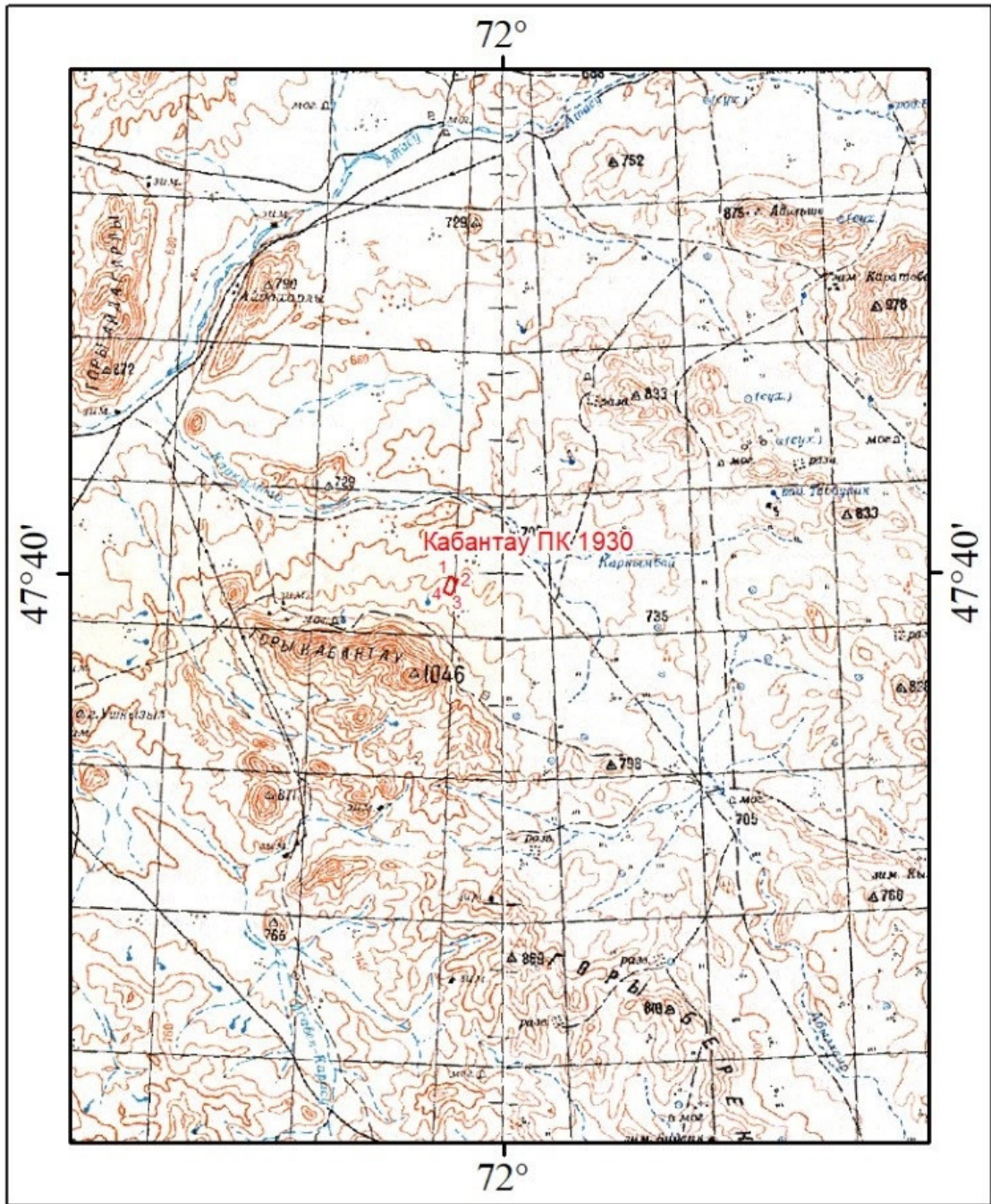


## **15. КРАТКОЕ НЕТЕХНИЧЕСКОЕ РЕЗЮМЕ**

### **15.1 Описание предполагаемого места осуществления намечаемой деятельности, план с изображением его границ**

Участки общераспространенных полезных ископаемых находятся в Шетском (Кабантау ПК 1930, Шажай-3 ПК 2124, Узынтау 1 ПК 2234, Узынтау 3 ПК 2317, Узынтау 2 ПК 2327, Карамурун ПК 2535, Рус 4 ПК 2739) районе Карагандинской области, в непосредственной близости от строящейся железнодорожной линии Кызылжар – Мойынты (*рис. 1.1- 1.20*).

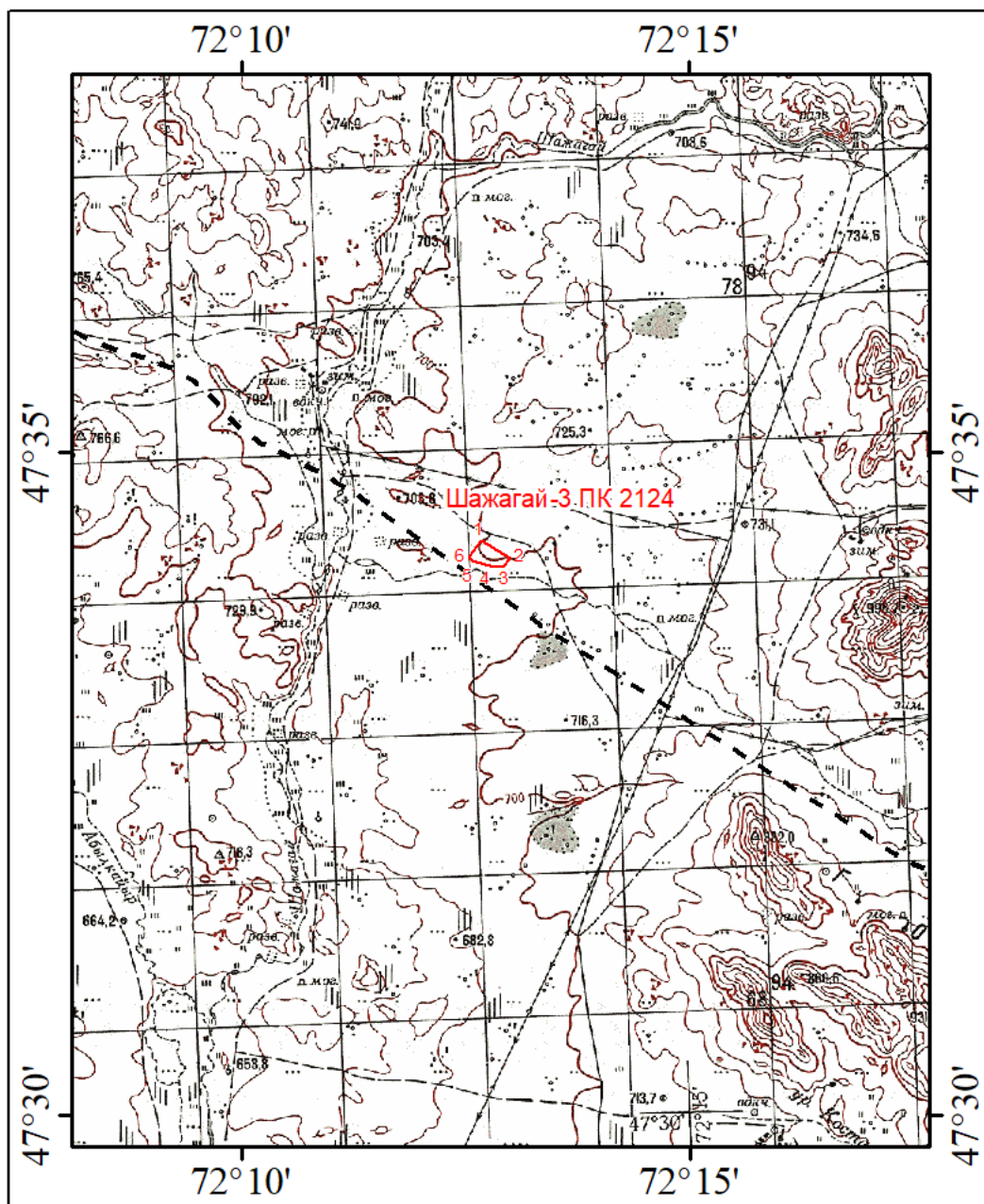


Условные обозначения

Кабантау ПК 1930

$1 \ 0 \ 2 / 4 \ 3$  - наименование участка и номера угловых точек

Рис.1.1 Обзорная карта расположения участкаКабантау ПК1930.  
Масштаб 1:100 000

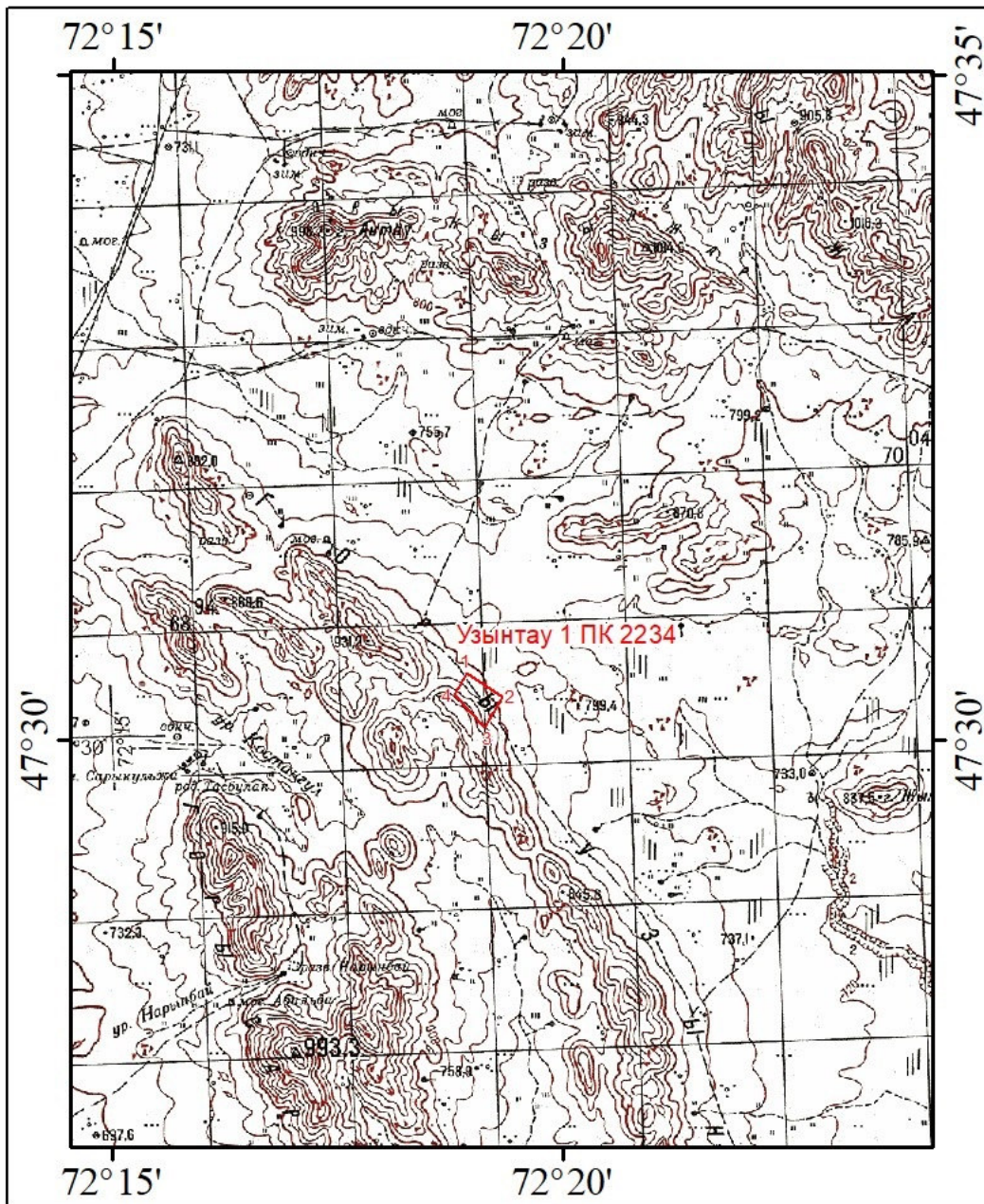


Условные обозначения

Шажагай-3 ПК 2124

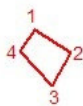
1  
6 2  
5 4 3 - наименование запрашиваемого участка и номер угловых точек

Рис.1.2 Обзорная карта расположения участка Шажагай-3 ПК2124.  
Масштаб 1:100 000



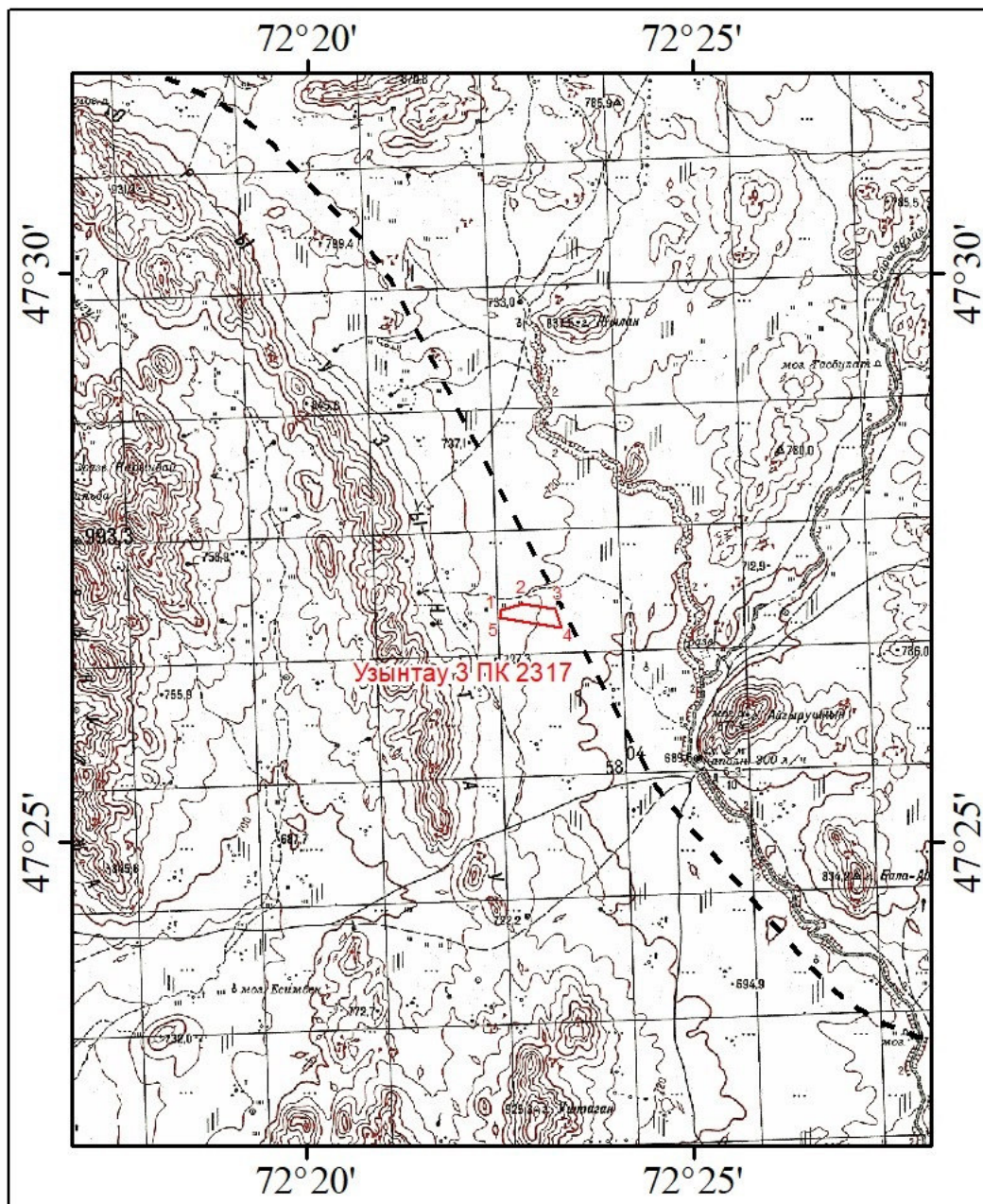
Узынтау 1 ПК 2234

Условные обозначения



- наименование участка и номера угловых точек

Рис.1.3 Обзорная карта расположения участка Узынтау 1 ПК2234.  
Масштаб 1:100 000



Условные обозначения

Узынтау 3 ПК 2317


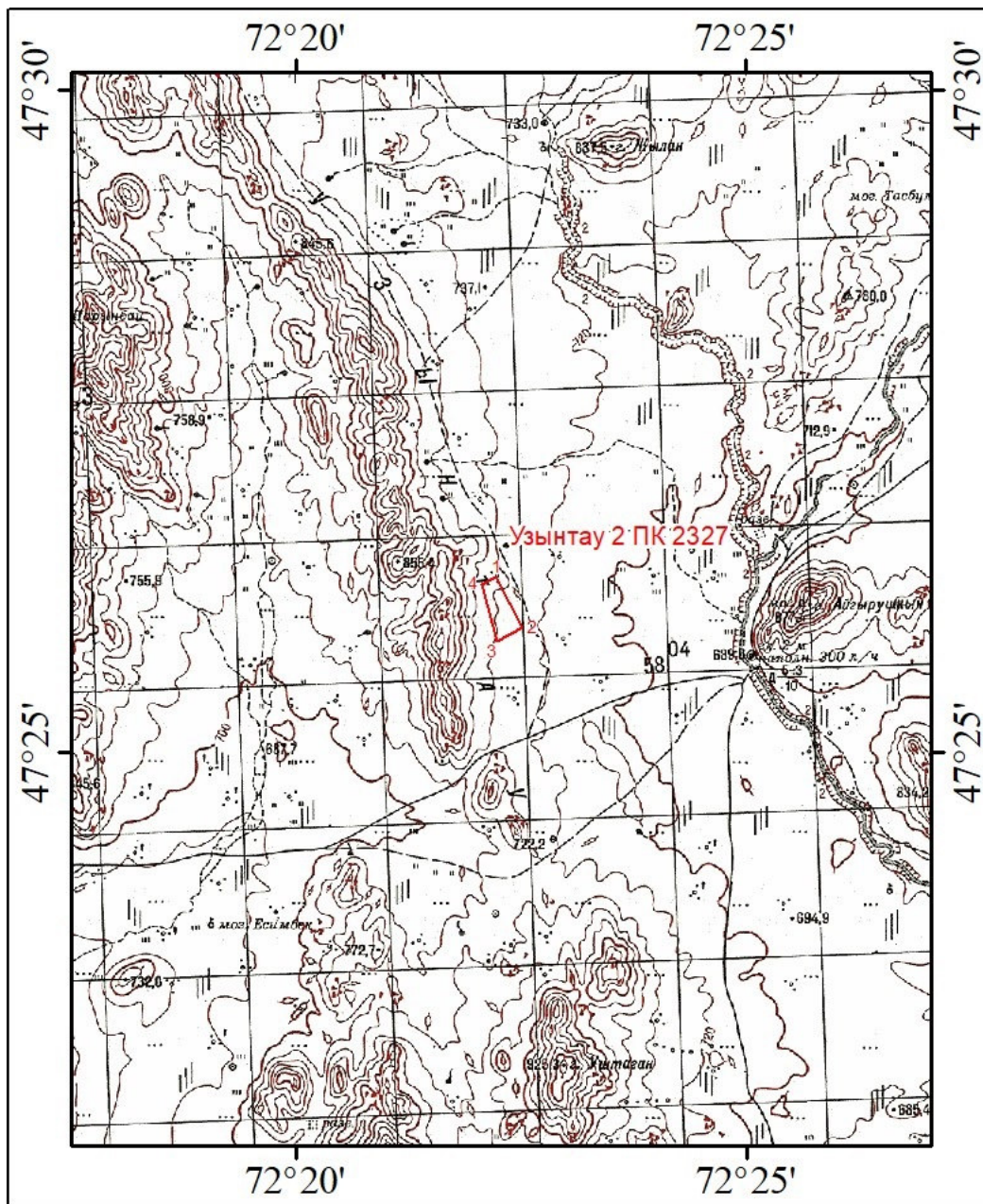
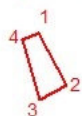
 - наименование участка и номера угловых точек

Рис.1.4 Обзорная карта расположения участка Узынтау 3 ПК2317.  
Масштаб 1:100 000



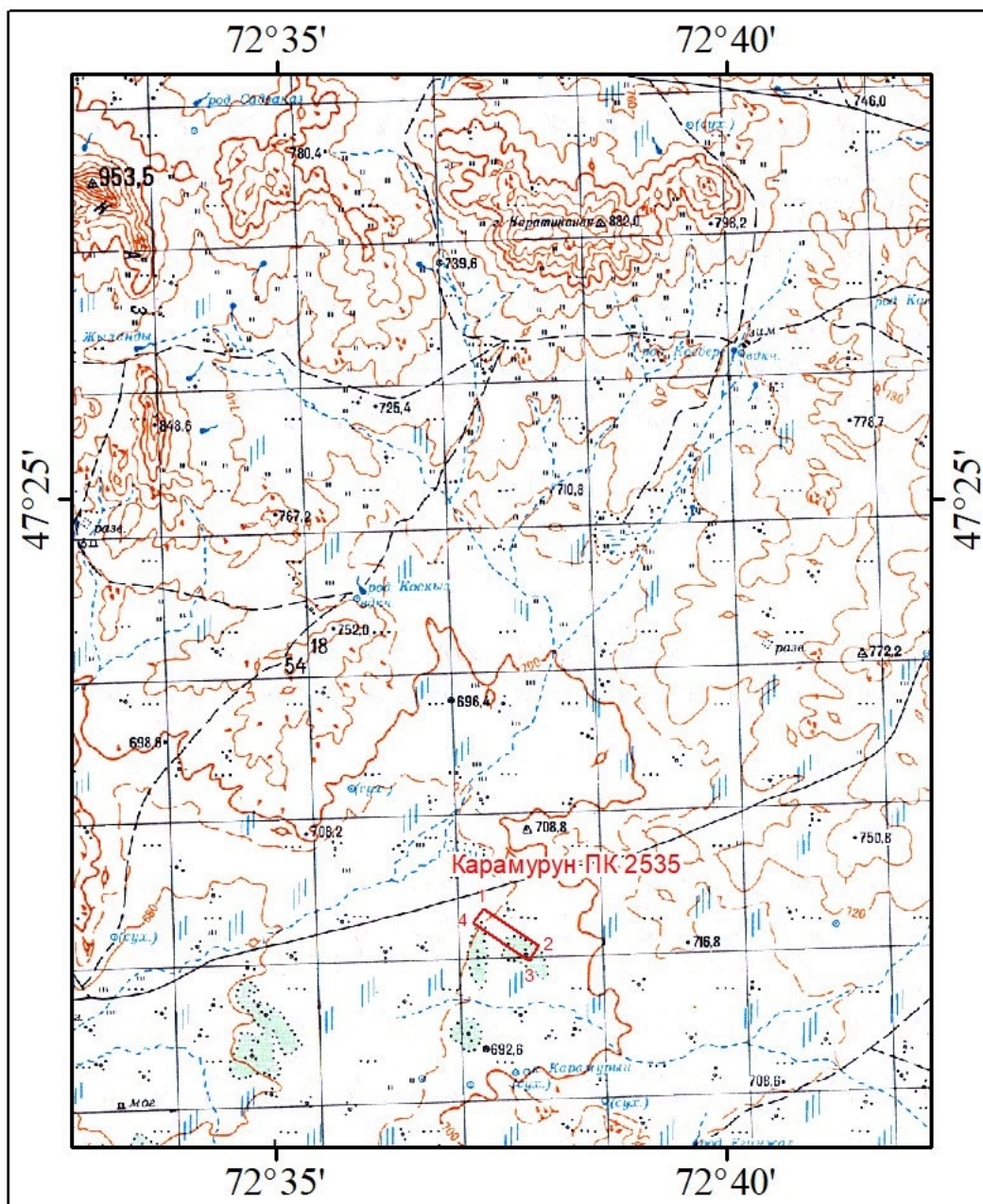
Узынтау 2 ПК 2327

Условные обозначения



- наименование участка и номера угловых точек

Рис.1.5 Обзорная карта расположения участка Узынтау 2 ПК 2327.  
Масштаб 1:100 000



Карамуун ПК 2535

Условные обозначения

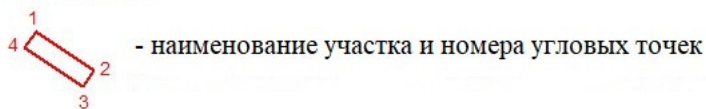
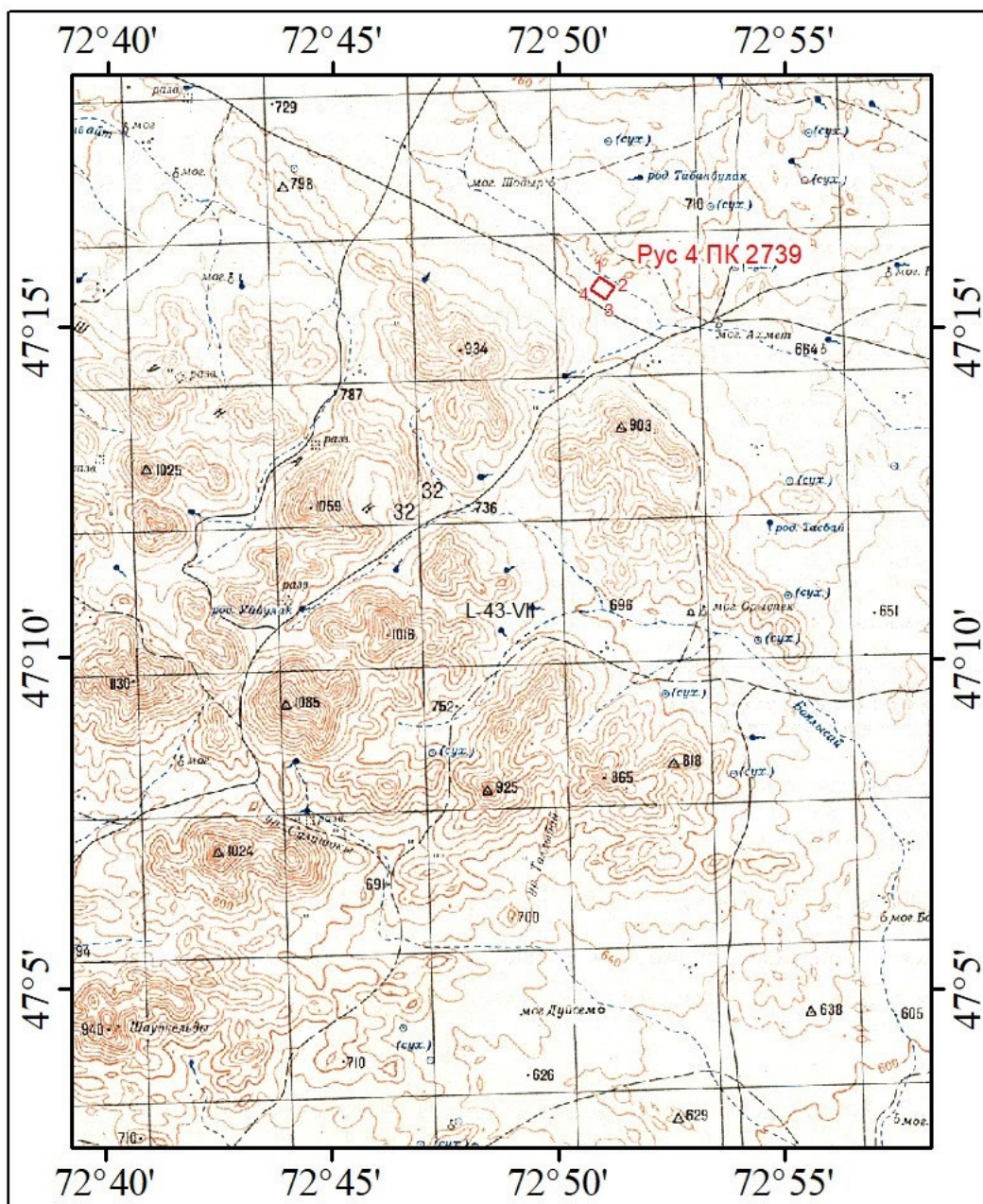


Рис.1.6 Обзорная карта расположения участка Карамуун ПК2535.  
Масштаб 1:100 000



Рус 4 ПК 2739

Условные обозначения

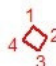
 - наименование участка и номера угловых точек

Рис.1.7 Обзорная карта расположения участка Рус 4 ПК2739.  
Масштаб 1:200 000

- **Участок Кабантау ПК1930** расположен правее оси железной дороги на 1243 м, в 8,8 км на юго-восток от предыдущего участка.

Конфигурация участка прямоугольная, вытянутая в северо-восточном направлении, со сторонами 225 х 447 м, площадью 10,06 га.

- **Участок Шажагай-3 ПК2124** расположен левее оси железной дороги на 194 м, в 13,4 км на юго-восток от предыдущего участка.

Конфигурация участка шестиугольная, вытянутая в юго-восточном направлении, площадью 12,02 га.

**-Участок Узынтау 1 ПК2234** расположен вправо на 1227 м от оси железной дороги, в 9,7 км на юго-восток от предыдущего участка.

Конфигурация участка четырехугольная, вытянутая в юго-восточном направлении, со сторонами 346-495 х 594-611 м, площадью 24,96 га.

**-Участок Узынтау 3 ПК2317** расположен вправо на 119 м от оси железной дороги, в 7,9 км на юго-восток от участка «Узынтау 1 ПК 2234».

Конфигурация участка пятиугольная, вытянутая в субширотном направлении, площадью 23,84 га.

**- Участок Узынтау 2 ПК2327** расположен правее оси железной дороги на 1854 м, в 1,9 км на юго-запад от участка «Узынтау 3 ПК 2317».

Конфигурация участка четырехугольная, вытянутая субпараллельно строящейся железной дороге, со сторонами 220-392 х 793-812 м, площадь разведки 24,33 га. Площадь добычи, в связи с исключением скважины С-3, составит 21,74 га

**-Участок Карамурун ПК2535** расположен левее оси железной дороги на 200 м, в 11,7 км на юго-восток от участка «Сарыбулак ПК 2417».

Конфигурация участка прямоугольная, вытянутая в юго-восточном направлении, со сторонами 250 х 935 м, площадью 23,40 га.

**-Участок Рус 4 ПК2739** расположен влево на 202 м от оси железной дороги, в 8,1 км на юго-восток от участка «Рус 5 ПК 2657».

Конфигурация участка приближенная к квадратной, со сторонами 450 х 496 м, площадью 22,34 га.

## **15.2 Описание затрагиваемой территории с указанием численности ее населения, участков, на которых могут быть обнаружены выбросы, сбросы и иные негативные воздействия намечаемой деятельности на окружающую среду, с учетом их характеристик и способности переноса в окружающую среду; участков извлечения природных ресурсов и захоронения отходов**

Шетский район - административная единица в центре Карагандинской области, образованная в 1928 году. Район отличается большой протяженностью (365 км с севера на юг), сухим континентальным климатом, развитым животноводством, а также богатыми месторождениями полезных ископаемых (цинк, свинец, медь), включая значительные горные массивы.

Основные характеристики Шетского района:

- География и климат: Расположен в центре области. Характеризуется резко континентальным климатом: суровая, ветреная зима с буранами (средняя температура января  $-16...-17^{\circ}\text{C}$ ) и жаркое, засушливое лето (средняя температура июля  $+20...+21^{\circ}\text{C}$ ). Ландшафт представляет собой мелкосопочник с речными долинами и сухими руслами.

- Экономика: Основу экономики составляют сельское хозяйство (преимущественно животноводство) и горнодобывающая промышленность. Крупным промышленным пунктом является поселок Акжал, где ведется добыча цинка и свинца.

- Население и административное деление: Входит в состав Карагандинской области, состоит из сельских округов. На его территории находятся 17 сельских и 8 поселковых округов, включающие 74 населенных пункта. Расстояние между районным и областным центрами составляет 130 километров. По этническому составу население области: 42,1% казахов, 41% русских, 5% украинцев, 3% немцев, 2,6% татар, 1,3% белорусов, 2,5% других национальностей.

- Историко-культурное значение: Территория района богата археологическими памятниками, относящимися к эпохам бронзы и раннего железа (включая крупные горные массивы Кызыларай, Кешубай).

- Экология: В районе (пос. Акжал) фиксировались вопросы, связанные с заболеваемостью населения, требующие внимания к состоянию окружающей среды.

В целом воздействие производственной и хозяйственной деятельности на окружающую среду в районе разработки 7 участков оценивается как вполне допустимое.

При разработке месторождения не планируется размещение свалок и других объектов, влияющих на санитарно-эпидемиологическое состояние территории.

Освоение месторождения имеет крупный социально-экономический эффект – обеспечение занятости населения и получение ценного ликвидного продукта с вытекающими из этого другими положительными последствиями (налоги, пенсии, платежи в бюджет и др.).

Говоря о последствиях, которые будут иметь место в результате разработки месторождения, стоит отметить также положительные моменты: обеспечение прямой и косвенной занятости населения и решение проблемы сокращения безработицы в близлежащих поселках, уплата различных налогов местными учреждениями и т.п.

При разработке месторождения не планируется размещение свалок и других объектов, влияющих на санитарно-эпидемиологическое состояние территории.

В целом воздействие производственной и хозяйственной деятельности на окружающую среду в районе разработки участка оценивается как вполне допустимое.

### **15.3 Наименование инициатора намечаемой деятельности, его контактные данные**

Инициатор намечаемой деятельности (заказчик проекта) – ТОО «Integra Construction KZ».

Юридический адрес: РК, г. Астана, р-н «Есиль», ул. Д.Конаев, д.12/1.

БИН 050840000334

Генеральный директор – Саттыбаев М.Б.

### **15.4 Краткое описание намечаемой деятельности**

Планом принят следующий порядок ведения горных работ по участкам:

- снятие и перемещение пород вскрыши на начальном этапе отработки в бурты (в контуре горного отвода), с последующим перемещением во временный внутренний отвал на отработанной площади карьеров.

- выемка (снятие) продуктивных образований (грунта) экскаватором и погрузка в автотранспорт;

- транспортировка материала к участку возведения земляного полотна (строительным участком);

Основные параметры вскрытия:

- вскрытие и разработка участков (месторождений) будет производиться одним уступом;

высота добычного уступа – до 4 метров;

- проходка разрезной траншеи шириной 19,0 м. исходя из технических характеристик экскаватора, при условии максимального радиуса копания составляющего 9,5м, рабочего угла откоса борта 40° и высоте добычного уступа до 4,8м;

## **15.5 Краткое описание существенных воздействий намечаемой деятельности на окружающую среду**

Оператором намечаемой деятельности, было подготовлено заявление о намечаемой деятельности, в рамках которого в соответствии с требованиями п. 26 и п. 27 Инструкции были определены все типы возможных воздействий и дана оценка их существенности.

К возможным типам воздействий были отнесены следующие:

### **1. Изменение рельефа местности.**

По всем из вышеперечисленных, определенных по результатам ЗОНД, возможных воздействий, была проведена оценка их существенности, согласно критериев пункта 28 Инструкции. Так, на основании данной оценки, все из возможных воздействий, на основании критериев пункта 28 Инструкции **признаны несущественными.**

Таким образом, меры по предотвращению, сокращению, смягчению **выявленных существенных** воздействий намечаемой деятельности на окружающую среду, в том числе предлагаемых мероприятий по управлению отходами, а также при наличии неопределенности в оценке возможных существенных воздействий (включая необходимость проведения слепопроектного анализа фактических воздействий) **не приводятся, в виду:**

### **1. Отсутствия выявленных существенных воздействий.**

**2. Отсутствием выявленных неопределенностей в оценке возможных существенных воздействий.**

Необходимость проведения слепопроектного анализа фактических воздействий, согласно пункта 2 статьи 76 ЭК РК, определяется в рамках отчета о возможных воздействиях с учетом требований «Правил проведения слепопроектного анализа и формы заключения по результатам слепопроектного анализа» утвержденных приказом Министра экологии, геологии и природных ресурсов Республики Казахстан от 1 июля 2021 года № 229.

Так, согласно пункта 4 главы 2 Правил ППА, проведение слепопроектного анализа проводится при выявлении в ходе оценки воздействия на окружающую среду неопределенностей в оценке возможных существенных воздействий на окружающую среду. Таким образом, учитывая отсутствие выявленных неопределенностей в оценке возможных существенных воздействий, руководствуясь пунктом 4 главы 2 Правил ППА, **проведение слепопроектного анализа в рамках намечаемой деятельности не требуется.**

При проведении добычных работ изъятие воды из поверхностных источников для питьевых нужд не планируется.

При условии выполнения природоохранных мероприятий негативного влияния на поверхностные водоемы рассматриваемого района не ожидается.

Сброс сточных вод в поверхностные водоемы не предусматривается.

При разработке месторождения воздействие на атмосферный воздух происходит на локальном уровне и ограничивается СЗЗ предприятия.

Ближайший населенный пункт поселок Мойынты, расположенный в 55,4 км восточнее от участка «Рус 4 ПК 2739».

Анализ результатов расчета показал, что при заданных параметрах источников по всем рассматриваемым веществам, приземные концентрации загрязняющих веществ на границе области воздействия и жилой зоны не превышают предельно допустимые значения.

В целом воздействие на атмосферный воздух при проведении работ оценивается как допустимое.

#### **15.6. Информация о предельных количественных и качественных показателях эмиссий, физических воздействий на окружающую среду, предельном количестве накопления отходов, а также их захоронения, если оно планируется в рамках намечаемой деятельности.**

##### **Атмосферный воздух**

При разработке месторождения определено 1 организованный источник, 7 неорганизованных источников вредных веществ в атмосферу.

Неорганизованные источники представлены погрузочно-разгрузочными работами технологического оборудования в карьере и на отвале (экскаваторы, бульдозеры, самосвалы), пылением отвалов и дорог при движении самосвалов.

Преимущественным загрязняющим атмосферу веществом является пыль неорганическая с содержанием диоксида кремния 20-70%.

Всего источниками загрязнения предприятия в атмосферу выбрасываются загрязняющие вещества 11 наименований.

Суммарный выброс по промплощадке составляет:

Шетский район:

на 2026 год: валовый – 92.8399494 т/г, максимально-разовый – 2.84332286 г/с.

##### **Водные ресурсы**

Хозяйственно-питьевое водоснабжение на период отработки участков, будет производиться с помощью привозной воды. Объем вод для этих целей не более 30 м<sup>3</sup> в сутки.

*Водопотребление и водоотведение:*

- расход воды на хозяйственно-питьевые нужды – 145,3 м<sup>3</sup>/год, на технические нужды: 431,284 м<sup>3</sup>/год.

**Отходы производства и потребления**

Процесс эксплуатации сопровождается образованием коммунально-бытовых отходов и ветоши промасленной.

Лимиты накопления отходов на 2026 г.

Наименование отхода	Объем накопленных отходов на существующее положение, тонн/год	Лимит накопления, тонн/год
1	2	3
<b>Всего</b>		<b>4,58895</b>
в том числе отходов производства		0,48895
отходов потребления		4,1
<b>Опасные отходы</b>		
Ветошь промасленная		0,48895
<b>Не опасные отходы</b>		
ТБО		4,1
<b>Зеркальные</b>		
-	-	-

*Твердые бытовые отходы*

Образуются в процессе хозяйственно-бытовой деятельности персонала. Сбор отходов будет производиться в металлических контейнерах для раздельного сбора (пластик, полиэтилен, бумага, стекло) с водонепроницаемым покрытием, на специально отведенной площадке для сбора мусора, огражденной с трех сторон бетонной сплошной стеной 1,5x1,5 м, высотой 15 см от поверхности покрытия, и передаваться спец. предприятию по договору.

*Ветошь промасленная*

Образуется в процессе использования тряпья для протирки деталей и машин, обтирания рук персонала.

Сбор и временное хранение отходов будет производиться на специальных отведенных местах (металлический контейнер), соответствующих классу опасности отходов, с последующим вывозом на спец. предприятие по договору.

**15.7. Вероятность возникновения аварий и опасных природных явлений, характерных соответственно для намечаемой деятельности и предполагаемого места ее осуществления**

Вероятность возникновения отклонений, аварий и инцидентов в ходе намечаемой деятельности – невелика.

Проектом эксплуатации карьеров предусматриваются технические и проектные решения, обеспечивающие высокую надежность и экологическую безопасность производства.

Однако, даже при выполнении всех требований безопасности и высокой подготовленности персонала потенциально могут возникать аварийные ситуации, приводящие к негативному воздействию на окружающую среду.

Анализ таких ситуаций не должен рассматриваться как фактический прогноз наступления рассматриваемых ситуаций.

Рассматриваемое производство (добыча строительного камня) не является опасным по выбросу взрывоопасных газов и горючей пыли.

Риск возникновения аварийных ситуаций при эксплуатации, главным образом, связан с работой горной техники или обеспечении экскавации и транспортировки горной массы.

В связи с удаленностью производства от населенных пунктов воздействие на людей, ожидается низким.

### **15.8. Меры по предотвращению аварий и опасных природных явлений**

Для определения и предотвращения экологического риска необходимы:

- разработка специализированного плана аварийного реагирования по ограничению, ликвидации и устранению последствий возможных аварий;
- проведение исследований по различным сценариям развития аварийных ситуаций на различных производственных объектах;
- обеспечение готовности систем извещения об аварийной ситуации;
- обеспечение объекта оборудованием и транспортными средствами по ограничению очага ликвидации аварии;
- обеспечение безопасности используемого оборудования;
- использование системы пожарной защиты, которая позволит осуществить современную доставку надлежащих материалов и оборудования, а также привлечение к работе необходимого персонала для устранения очага возникшего пожара на любом участке предприятия;
- оказание первой медицинской помощи;

-обеспечение готовности обслуживающего персонала и технических средств к организованным действиям при аварийных ситуациях и предварительное планирование их действий.

Кроме вышеприведенных мер, элементами минимизации возникновения аварийной ситуации будут являться также следующие меры, связанные с человеческим фактором:

- регулярные инструктажи по технике безопасности;
- готовность к аварийным ситуациям и планирование мер реагирования.

### **15.9. Меры по предотвращению, сокращению, смягчению выявленных существенных воздействий намечаемой деятельности на окружающую среду**

Мероприятия по снижению воздействия на окружающую среду включают методы предотвращения и снижения загрязнения:

*По атмосферному воздуху.*

- для снижения пылеобразования на автомобильных дорогах при положительной температуре воздуха предусмотрена поливка дорог;
- регулярный техосмотр используемой карьерной техники и автотранспортных средств на минимальный выброс выхлопных газов.

В целях предупреждения загрязнения, засорения и истощения поверхностных вод предусматриваются следующие водоохранные мероприятия:

- обеспечение строжайшего контроля за нефтепродуктами и отходами производства с целью предотвращения загрязнения земель, поверхностных и подземных вод;

-исключение попадания нефтепродуктов и других загрязняющих веществ в поверхностные воды;

-регулярный осмотр спецтехники;

-не допускать засорение водосборных площадей водных объектов, ледяного покрова водных объектов, ледников твердыми, производственными, бытовыми и другими отходами, смыв которых повлечет ухудшение качества поверхностных и подземных водных объектов;

-все отходы, образованные при проведении работ, будут идентифицироваться по типу, объему, отдельно собираться и храниться на спецплощадках и в спецконтейнерах;

-установка металлического контейнера для сбора и временного хранения отходов и др.);

-устройство площадки для сбора и временного хранения отходов ТБО (металлические контейнеры с плотно закрывающимися крышками) с последующим вывозом на спец.предприятия;

-движение транспорта осуществлять по заранее намеченным маршрутам.

Для предотвращения загрязнения подземных вод предусматриваются следующие мероприятия:

- четкая организация учета водопотребления и водоотведения;
- сбор хозяйственно-бытовых стоков в обустроенный септик, с последующим вывозом на очистные сооружения;
- предотвращение разливов ГСМ.

*По недрам и почвам.*

- используемая при строительстве спецтехника и автотранспорт проходит регулярный технический осмотр и ремонт гидравлических систем для предотвращения утечки горюче-смазочных материалов и загрязнения почв нефтепродуктами;

- упорядочить движение автотранспорта по территории работ путем разработки оптимальных схем движения и обучения персонала;

- запретить движение транспорта вне дорог независимо от состояния почвенного покрова;

- организовать сбор и вывоз отходов производства и потребления на полигоны и/или специализированные предприятия по мере заполнения контейнеров и мест временного складирования;

- во избежание разноса отходов контейнеры имеют плотные крышки;

- применять технологии производства, соответствующие санитарно-эпидемиологическим и экологическим требованиям, не допускать причинения вреда здоровью населения и окружающей среде, внедрять наилучшие доступные технологии;

- не допускать загрязнения, захламления, деградации и ухудшения плодородия почв, а также снятия плодородного слоя почвы в целях продажи или передачи его другим лицам, за исключением случаев, когда такое снятие необходимо для предотвращения безвозвратной утери плодородного слоя;

- содержать занимаемый земельный участок в состоянии, пригодном для дальнейшего использования их по назначению;

- проводить рекультивацию нарушенных земель.

Для снижения негативного влияния на животный и растительный мир проектом предусматривается выполнение следующих мероприятий:

- максимально возможное снижение присутствия человека на площади месторождения за пределами площадок и дорог;

- упорядочить движение автотранспорта по территории работ путем разработки оптимальных схем движения;
- организовать сбор и вывоз отходов производства и потребления на полигоны и/или специализированные предприятия по мере заполнения контейнеров и мест временного складирования;
- во избежание разноса отходов контейнеры имеют плотные крышки;
- поддержание в чистоте территории площадок и прилегающих площадей;
- исключение несанкционированных проездов вне дорожной сети;
- выполнение работ только в пределах отведенной территории;
- хранение материалов, оборудования только в специально оборудованных местах;
- предупреждение возникновения и распространения пожаров;
- применение производственного оборудования с низким уровнем шума;
- просветительская работа экологического содержания;
- строгая регламентация ведения работ на участке;
- упорядочить движение автотранспорта по территории работ путем разработки оптимальных схем движения.

*По отходам производства.*

- все отходы, образованные при проведении работ, должны идентифицироваться по типу, объему, отдельно собираться и храниться на специально отведенных площадках, в специальных металлических контейнерах;

- по мере накопления будет осуществляться сбор мусора и остатков всех видов отходов, а также вывоз контейнеров с ними для утилизации в согласованные места по договору с соответствующими организациями;

- своевременная организация системы сбора, транспортировки и утилизации отходов.

*По физическим воздействиям.*

Для ограничения шума и вибрации на предприятии необходимо предусмотреть ряд таких мероприятий, как:

- содержание оборудования в надлежащем порядке, своевременное проведение технического осмотра и ремонта, правильное осуществление монтажа вращающихся и движущихся деталей частей оборудования и тщательная их балансировка;

- прохождение обслуживающим персоналом медицинского осмотра не реже 1-го раза в год;

- проведение систематического контроля за параметрами шума и вибрации.

#### **15.10. Меры по компенсации потерь биоразнообразия, если намечаемая деятельность может привести к таким потерям**

- снижение площадей нарушенных земель;
- организация огражденных мест хранения отходов;
- размещение коммунально-бытовых отходов только в специальных контейнерах с последующим вывозом;
- проводить инструктаж персонала о недопустимости охоты на животных и бесцельного уничтожения пресмыкающихся (особенно змей);
- исключение проливов ГСМ, опасных для объектов животного мира и среды их обитания и своевременная их ликвидация;
- ограничить скорость перемещения автотранспорта по территории;
- максимально возможное снижение присутствия человека на площади месторождения за пределами площадок и дорог;
- хранение материалов, оборудования только в специально оборудованных местах;
- предупреждение возникновения и распространения пожаров;
- применение производственного оборудования с низким уровнем шума;
- производить информационную кампанию для персонала с целью сохранения редких и исчезающих видов растений;
- запрет на сбор красивоцветущих редких растений в весеннее время при проведении работ;
- исключение случаев браконьерства;
- инструктаж персонала о недопустимости охоты на животных и разорении птичьих гнезд;
- запрещение кормления и приманки диких животных;
- приостановка производственных работ при массовой миграции животных;
- просветительская работа экологического содержания;
- проведение всех видов деятельности в соответствии с требованиями экологических положений Республики Казахстан;
- осуществлять мониторинг и контроль за состоянием местообитания краснокнижных видов животных и птиц, а также растений.
- строгая регламентация ведения работ на участке.

В соответствии со ст. 17 Закона РК от 9.07.2004 г № 593 «Об охране, воспроизводстве и использовании животного мира», несмотря на

минимальное воздействие, для снижения негативного влияния на животный мир в целом, будут выполнены следующие мероприятия:

- поддержание в чистоте территории площадки и прилегающих площадей;
- исключение несанкционированных проездов вне дорожной сети;
- снижение активности передвижения транспортных средств ночью;
- запрещается охота и отстрел животных и птиц;
- запрещается разорение гнезд;
- предупреждение возникновения пожаров.

В случае нанесения ущерба животному и растительному миру, ущерб будет возмещен с учетом МРП действующего года, согласно:

- приказа Министра экологии, геологии и природных ресурсов РК от 19.05.2021 г. №151 «Об утверждении Правил выполнения компенсации потери биоразнообразия»;

- приказа Министра сельского хозяйства РК от 3 декабря 2015 г №18-03/1058 «Об утверждении Методики определения размеров возмещения вреда, причиненного нарушением законодательства Республики Казахстан в области охраны, воспроизводства и использования животного мира»;

- приказа И.о. Министра сельского хозяйства Республики Казахстан от 27 февраля 2015 года № 18-03/158 «Об утверждении размеров возмещения вреда, причиненного нарушением законодательства Республики Казахстан в области охраны, воспроизводства и использования животного мира»;

- постановления Правительства РК от 31 мая 2007 №441 «Об утверждении базовых ставок для начисления размеров вреда, причиненного нарушением лесного законодательства РК»;

- приказ И.о. Министра сельского хозяйства РК от 30 марта 2012 г №25-02-02/145 «Об утверждении Методических указаний по расчету и определению ущерба, причиненного незаконными порубками леса на территории лесного фонда».

Снос зеленых насаждений проектом не предусматривается.

Использование объектов животного мира отсутствует.

#### **15.11. Оценка возможных необратимых воздействий намечаемой деятельности на окружающую среду и обоснование необходимости выполнения операций, влекущих такие воздействия**

Характеристика возможных форм негативного воздействия на окружающую среду:

1. *Воздействие на состояние воздушного бассейна* в период эксплуатации объекта может происходить путем поступления загрязняющих

веществ, образующихся при проведении работ по отработке запасов полезного ископаемого – выемочно-погрузочные работы, а также при работе двигателей горной спецтехники и автотранспорта.

*2. Воздействие на водные ресурсы.*

При соблюдении технологии добычи, предусмотренной Планом горных работ, воздействие на поверхностные и подземные воды исключается.

*3. Физические факторы воздействия.* Источником шумового воздействия является шум, создаваемый при работе используемой техники и оборудования. Возникающий при работе техники шум, по характеру спектра относится к широкополосному шуму, уровень звука которого непрерывно изменяется во времени и является эпизодическим процессом.

*4. Воздействие на земельные ресурсы и почвенно-растительный покров.*

Воздействие на почвенный покров оценивается как допустимое.

*5. Воздействие на животный и растительный мир.* На проектируемых площадях растительные сообщества будут уничтожены полностью или частично, животный мир не подвержен видовому изменению, соответственно воздействие на животный мир не происходит.

*6. Воздействие отходов на окружающую среду.*

На предприятии будет налажена система управления отходами потребления. Отходы производства и потребления, образующиеся в период проведения работ, временно складываются на специально отведенной площадке. По мере накопления отходы вывозятся на полигон. Накопление отходов не превышает 6 месяцев.

## **15.12. Описание способов и мер восстановления окружающей среды в случаях прекращения намечаемой деятельности**

При прекращении намечаемой деятельности должны быть проведены рекультивационные мероприятия в два этапа – технический этап и биологический этап.

Цель ликвидации заключается в возврате участка недр в состояние, насколько возможно, самодостаточной экосистемы, совместимой с окружающей средой и деятельностью человека. Рекультивируемые земли и прилегающие к ним территории после завершения всего комплекса работ должны представлять собой оптимально организованный и устойчивый ландшафт.