

КРАТКОЕ НЕТЕХНИЧЕСКОЕ РЕЗЮМЕ

Полигон ТБО ГУ «Аппарат акима сельского округа Ески Икан» акимата района Сауран Туркестанской области расположен в Туркестанской области, районе Сауран, с.о. Ески Икан, на расстоянии более 2,5 км в юго-западном направлении от жилых застроек с. Ески Икан, и предназначен для складирования твердых бытовых отходов принимаемых от организаций различных форм собственности и населения с. Ески Икан, Машхур Жусуп. Земля для эксплуатации места для полигона передана на постоянное пользование согласно постановлению акимата города Туркестан № 1734 от 11.11.2014 г. Площадь земельного отвода согласно акта на право постоянного землепользования № 3070672031 от 24.12.2014 г. составляет 1,5 га. Кадастровый номер земельного участка 19-307-067-2031. Координаты (с.ш., в.д.): 43°09'29.5"N 68°29'30.9"E; 43°09'27.4"N 68°29'34.3"E; 43°09'23.6"N 68°29'30.1"E; 43°09'25.7"N 68°29'26.7"E.

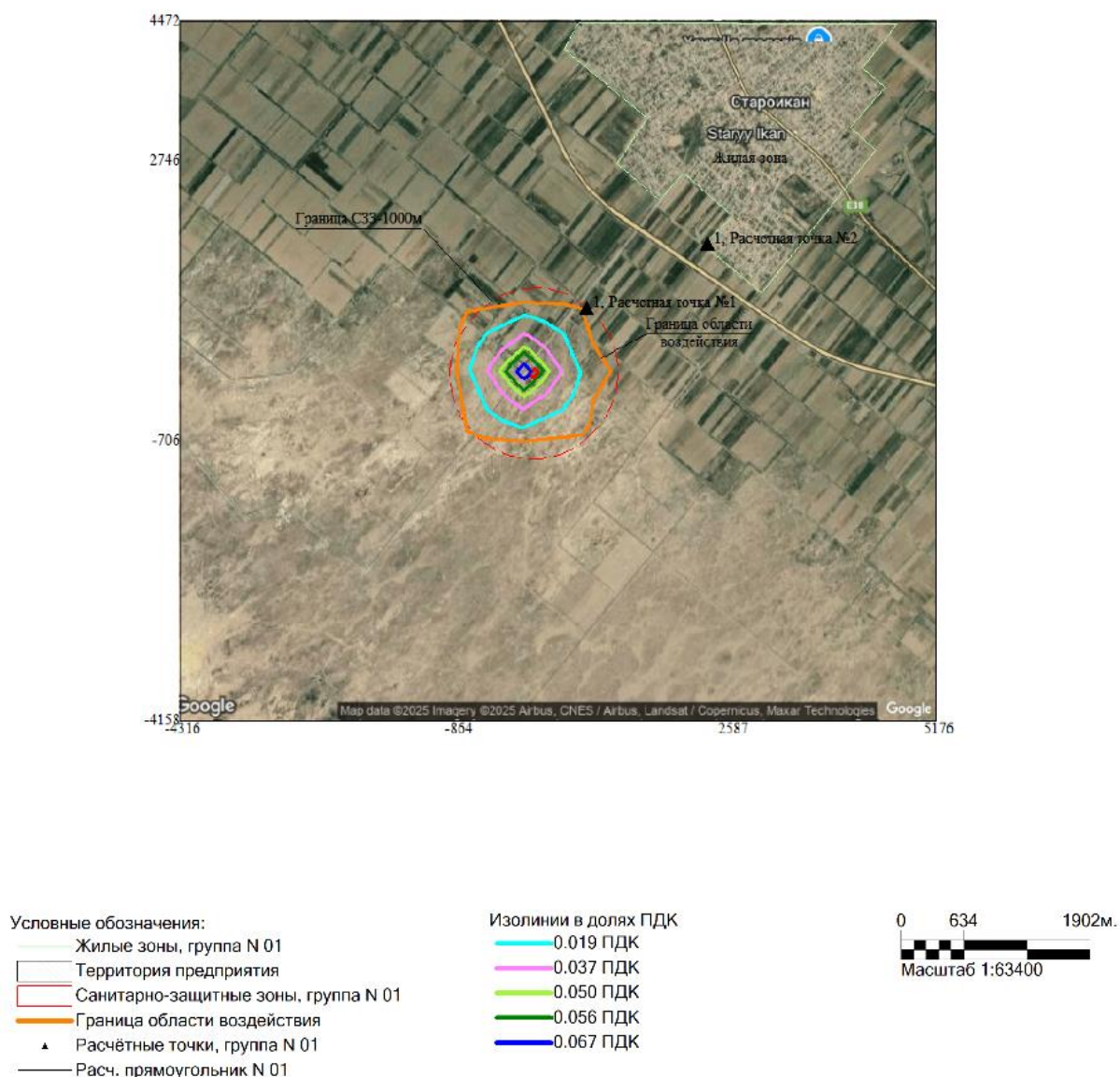


Рис. 1.2- Ситуационная карта расположения объекта с указанием ближайшей жилой зоны

Дальнейшая эксплуатация существующего полигона ТБО затрагивает территорию подверженную антропогенной нагрузке. Работы будут производиться на территории предприятия. В районе размещения объекта или в прилегающей территории зоны заповедников, музеев, памятников архитектуры отсутствуют.

Государственное учреждение "Аппарат акима сельского округа Ески Икан" акимата района Сауран, 161200, Республика Казахстан, Туркестанская область, район Сауран, с.о.Ески Икан, с.Ески Икан, улица Д.Конаев, строение №4Б, БИН 001240004814, Сайтов Дилшод Закиржанович, +77768692727, starylkan@mail.ru

Краткое описание намечаемой деятельности:

Полигон твердых бытовых отходов функционирует (Полигон ТБО) с 2010 года. По расчётам, общий объём твёрдых бытовых отходов (ТБО) составляет 4749,870 тонн в год, 13,013 тонн в сутки, из которых: подлежат размещению на полигоне ТБО - 1424,961 тонн в год, 3,904 тонн в сутки. Согласно данным предприятия на момент разработки данного проекта ориентировочный объём накопленных отходов на полигоне составляет 32017 тонн (письмо № 423 от 11.09.2025 г.).

Все работы по складированию, уплотнению, изоляции твердых бытовых отходов на полигоне выполняется механизировано. Основными элементами полигона являются подъездная дорога, участок складирования ТБО (траншея), хозяйственная зона.

Площадь полигона 1,5 га;

Площадь участка складирования 13636 м² (1,36 га);

Проектная высота полигона 9,8 метр;

Проектная мощность полигона составляет 121620 тонна;

Согласно данным предприятия на момент разработки данного проекта количество отходов на полигоне составляет 32017 тонн (письмо № 423 от 11.09.2025 г.). Этот объём отходов равен 26 % от общей проектной мощности (121620 тонн).

Общая производственная мощность рассматриваемого полигона ТБО составляет с 2025 по 2034 годы - 1424,961 тонн/год, 3,904 тонн/сутки.

Для достижения 100% использования этого полигона отходы разместят в 7 карт (длина 120 метров, ширина 12 метров, глубина 3,5 метра).

Временная площадка полигона составляет 500м².

Учет принимаемых на полигон твердых бытовых отходов ведется по объему в не уплотненном состоянии и регистрируется в «Журнале регистрации приема ТБО. Помесячно планируется объем (масса) принимаемых отходов с указанием номеров карт, где отходы будут складироваться, объем разработка грунта для изоляции отходов с указанием номеров карт выполнения этих работ. Разгрузка автомашин, привозящих ТБО на полигон выполняется бесперебойно. Отходы разгружаются возле рабочей карты участка складирования. Место выгрузки автомобилей возле рабочей карты участка складирования. Место выгрузки автомобилей возле рабочей карты делится на два участка. На первом участке разгружаются автомобили, на втором участке работают катки уплотнители и бульдозеры. Складирование отходов на рабочей карте Отходы, выгруженные из автомашин, сдвигаются, уплотняются и складировются на рабочей карте. Запрещается беспорядочное складирование отходов по всей площади полигона, за пределами рабочей карты, выделенной на данные сутки. Бульдозеры сдвигают отходы на рабочую карту. При этом создаются слои высотой до 50 см. 5-10 уплотненных слоев, создают слой отходов высотой 2 метра от уровня площадки разгрузки автомашин. Уплотненный слой отходов высотой 2 метра изолируется слоем грунта толщиной 0,25 метра. При достижении уплотнения в 3,5 раза и более изолирующий слой допускается выполнять толщиной 0,15 метра. Разгрузка

автомашин с отходами перед рабочей картой участка складирования должна выполняться на изолируемом слое отходов, который был уложен 3 месяца назад. При заполнении рабочих карт место работ удаляется от отходов, которые были уложены в предыдущие дни. Складирование отходов методом сталкивания выполняется сверху вниз. Высота откоса принимается не более 2,5 метров. При способе «сталкивания» в отличие от способа «надвига» автомашины с отходами разгружаются на верхнем, изолированном грунтом уровне рабочей карты, образованным днем ранее. По мере заполнения рабочих карт место работ уходит вперед по уложенным в предыдущие дни отходам. Перемещение отходов на рабочую карту выполняется бульдозерами любых типов.

Эксплуатация полигона для твёрдых бытовых отходов предусмотрена с 2026 по 31 декабря 2034 года.

На период эксплуатации учитываются выбросы от 3 неорганизованных источников. В выбросах в атмосферу содержится 13 загрязняющих веществ.

По отчету о возможных воздействиях предусматривается образование следующих видов отходов:

Суммарный годовой валовый выброс загрязняющих веществ прогнозируется на уровне: 62,655289626 тонн – в 2026 году, 66,831166623 тонн – в 2027 году, и 67,45711304 тонн ежегодно в период с 2028 по 2034 годы.

Предупреждение аварийных и чрезвычайных ситуаций как в части их предотвращения (снижения вероятности возникновения), так и в плане уменьшения потерь и ущерба от них (смягчения последствий) проводится по следующим направлениям:

Профессиональная подготовка работника:

- первичный инструктаж по безопасным методам работы для вновь принятого работника (проводится начальником цеха);
- ежеквартальный инструктаж по безопасным методам работы и содержанию планов ликвидации аварий и эвакуации персонала (проводятся руководителем организации);
- повышение квалификации рабочих по специальным программам в соответствии с Типовым положением (проводится аттестованными преподавателями).

Каждый рабочий и служащий объекта при чрезвычайной ситуации должен уметь воспользоваться имеющимися средствами оповещения и вызвать пожарную команду.

Мероприятия при возникновении чрезвычайных ситуаций.

При возникновении аварий и ситуаций, которые могут привести к аварии и несчастным случаям, необходимо:

- прекратить работу, отключить электрооборудование от электросети и известить руководителя;
- под руководством руководителя оперативно принять меры по устранению причин аварии или ситуации и сообщить в соответствующие службы;
- если в процессе работы произошло загрязнение рабочего места, необходимо прекратить работу до очистки рабочего места;
- при несчастном случае необходимо оказать первую медицинскую помощь пострадавшему и доставить в медицинское учреждение;
- по окончании рабочего процесса необходимо выключить оборудование и надежно обесточить. При угрозе взрыва и получении анонимной информации об угрозе на территории объекта или вблизи его террористической акции, необходимо:

Мероприятия, направленных на защиту людей от чрезвычайных ситуаций

техногенного характера:

- обеспечение отвода сточных вод в пониженные места рельефа и емкости;
- оснащение помещений первичными средствами пожаротушения;
- обеспечение работающего персонала средствами индивидуальной защиты;
- обеспечение заземления электрооборудования и молниезащиты;
- обеспечение возможности экстренного оповещения об аварийных ситуациях на объекте с помощью систем связи и сигнализации;
- оснащение рабочих радиотелефонной связью;
- дежурный персонал, работающий в темное время суток, на случай отключения электроснабжения оснащается аккумуляторными светильниками.

Мероприятия по предупреждению чрезвычайных ситуаций природного и техногенного характера:

- меры, предотвращающие постороннее вмешательство в деятельность объектов и противодействия террористическим актам;
- организация наблюдений, контроль обстановки;
- прогноз аварийных ситуаций;
- контроль и наблюдение за природными ситуациями и явлениями;
- соблюдение мероприятий в период НМУ;
- оповещение об угрозе аварий;
- пропаганда знаний, обучение специалистов в области чрезвычайных ситуаций.
- Во всех случаях, когда выявлены значительные неблагоприятные воздействия, основная цель заключается в поиске мер по их снижению. Для тех случаев, когда подобрать подходящие мероприятия не представляется возможным, ниже излагаются варианты мероприятий, направленных на компенсации негативных последствий. Кроме того, в соответствующих случаях рекомендованы стимулирующие мероприятия.

Стимулирующие мероприятия не следует рассматривать в качестве альтернативы смягчающим или компенсирующим мероприятиям – это мероприятия, выделенные в связи с их способностью обеспечить проекту определенные дополнительные преимущества после того, как реализованы все смягчающие и компенсирующие мероприятия.

По атмосферному воздуху.

-проведение технического осмотра и профилактических работ технологического оборудования, механизмов и автотранспорта.

- соблюдение нормативов допустимых выбросов.

По поверхностным и подземным водам.

-организация системы сбора и хранения отходов производства;

-контроль герметичности всех емкостей, во избежание утечек воды.

По недрам и почвам.

-должны приниматься меры, исключаящие загрязнение плодородного слоя почвы минеральным грунтом, строительным мусором, нефтепродуктами и другими веществами, ухудшающими плодородие почв;

По отходам производства.

-своевременная организация системы сбора, транспортировки и утилизации отходов.

По физическим воздействиям.

- содержание оборудования в надлежащем порядке, своевременное проведение технического осмотра и ремонта, правильное осуществление монтажа вращающихся и движущихся деталей частей оборудования и тщательная их балансировка;
- строгое выполнение персоналом существующих на предприятии инструкций;
- обязательное соблюдение правил техники безопасности.

По растительному миру.

- перемещение спецтехники и транспорта ограничить специально отведенными дорогами;
- производить информационную кампанию для персонала объекта и населения с целью сохранения редких и исчезающих видов растений.

По животному миру.

- контроль за недопущением разрушения и повреждения гнезд, сбор яиц без разрешения уполномоченного органа;
- воспитание (информационная кампания) для персонала и населения в духе гуманного и бережного отношения к животным;
- установка вторичных глушителей выхлопа на спецтехнику и автотранспорт;
- регулярное техническое обслуживание производственного оборудования и его эксплуатация в соответствии со стандартами изготовителей;
- осуществление жесткого контроля нерегламентированной добычи животных;
- ограничение перемещения техники специально отведенными дорогами.

При соблюдении этих мероприятий, потери и компенсации биоразнообразия не предусматриваются.

Возможных необратимых воздействий на окружающую среду решения рабочего проекта не предусматривают.

Обоснование необходимости выполнения операций, влекущих такие воздействия не требуется.

Сравнительный анализ потерь от необратимых воздействий и выгоды от операций, вызывающих эти потери, в экологическом, культурном, экономическом и социальном контекстах не приводится.

Список источников информации, полученной в ходе выполнения оценки воздействия на окружающую среду: Экологический Кодекс Республики Казахстан 2.01.2021г., Классификатор отходов, утвержден приказом и.о. Министра экологии, геологии и природных ресурсов Республики Казахстан от 6 августа 2021 года № 314, Методика определения нормативов эмиссий в окружающую среду Приказ Министра экологии, геологии и природных ресурсов Республики Казахстан от 10 марта 2021 года № 63, Инструкция по организации и проведению экологической оценки Приказ Министра экологии, геологии и природных ресурсов Республики Казахстан от 30 июля 2021 года № 280 и т.д.