



**ТОВАРИЩЕСТВО С ОГРАНИЧЕННОЙ ОТВЕТСТВЕННОСТЬЮ
«ЭКО-САД»**
Лицензия МООС №01411Р от 11.08.2011г.

**ПРОЕКТ НОРМАТИВОВ ДОПУСТИМЫХ ВЫБРОСОВ (НДВ)
ЗАГРЯЗНЯЮЩИХ ВЕЩЕСТВ В АТМОСФЕРУ
для КХ «МАУЛИТ»**

**Откормочная площадка КРС в Екпинском сельском округе Аксуатского
района области Абай на 2026-2035 гг.**

Глава крестьянского хозяйства
КХ «МАУЛИТ»



Касенов К.А.

Директор
ТОО «Эко-САД»



Сыздыкова С.К.

г. Семей, 2026 г.

СПИСОК ИСПОЛНИТЕЛЕЙ

Сыздыкова С.К. - руководитель проекта

Ответственные исполнители:

Тлеубаев А.Д.



- главный специалист ТОО «Эко-САД»

Оспанов А.Ж.

- ведущий специалист ТОО «Эко-САД»

тел: (8 7222) 44-43-43, факс: (8 7222) 36-05-77, электронный адрес: ekosad@bk.ru

АННОТАЦИЯ

Проект нормативов допустимых выбросов разработан для работы Откормочная площадка КРС в Екпинском сельском округе Аксуатского района области Абай на 2026-2035 гг.

Данный проект НДВ разработан в связи с требованиями пункта 5 главы 1 Методики определения нормативов эмиссий в окружающую среду, утвержденный Приказом Министра экологии, геологии и природных ресурсов Республики Казахстан от 10 марта 2021 года №63.

Проект НДВ разработан с целью установления нормативов эмиссии в процессе работы к Откормочная площадка КРС в Екпинском сельском округе Аксуатского района области Абай на 2026-2035 гг.

Настоящий проект нормативов допустимых выбросов разработан сроком 10 лет (2026-2035 годы).

В проекте определены, проанализированы и систематизированы характеристики источников выделения и выбросов загрязняющих веществ в атмосферу от источников выбросов и предложения по нормативам предельно выбросов (НДВ) на момент проведения инвентаризации и на перспективу развития.

В составе настоящего проекта НДВ представлена характеристика источников загрязнения атмосферы, охватывающая все технологические процессы основного и вспомогательного производств, проведен расчет выбросов загрязняющих веществ на существующее положение и период нормирования, определены концентрации загрязняющих веществ, создаваемые этими выбросами.

Выбросы загрязняющих веществ на период эксплуатации на период 2026-2035 гг. животноводческой базы составят: **1.096361778 г/с, 20.769236362 т/год.**

Общее число источников образования и выбросов в атмосферу загрязняющих веществ с учетом передвижных источников автотранспорта выделяется 17 источников выбросов загрязняющих веществ в атмосферу, из них: 1– организованный, неорганизованных – 16.

Во время эксплуатации животноводческой базы источниками выброса будут являться печь отопления дома животновода, откормочные площадки 1-12, навозохранилища, склад зерна.

Намечаемой деятельностью предусматривается разведение и откорм крупно рогатого скота. с планируемой численностью 5000 голов взрослого поголовья.

Откормочная площадка будет расположена в 11,0 км северо-восточнее села Екпин, участок Казангап, Екпинском сельском округе, район Аксуат, область Абай на земельном участке с кадастровым номером 23-333-045-816.

Ближайшие жилые зоны располагаются с.Танамырза с юго-восточной стороны на расстоянии более 4,5 км.

Ближайший поверхностный водный объект русло пересыхающей реки без название расположен с восточной стороны более 1,4 км от земельного участка.

Координаты участка:

Т.1 - 47°51'27.4500"N 82°49'41.9800"E,

Т.2 - 47°51'26.1600"N 82°50'04.5400"E,

Т.3 - 47°51'10.6500"N 82°49'55.8000" E,

Т.4 - 47°51'11.9100"N 82°49'45.0900"E,

Т.5 - 47°50'58.3200"N 82°49'40.1900"E,

Т.6 - 47°51'02.2800"N 82°49'25.0500"E.

Форма собственности: частная.

Вид права на земельный участок: временное возмездное долгосрочное землепользование.

Категория земель: Земли сельскохозяйственного назначения.

Целевое назначение земельного участка: для размещения и эксплуатации откормочной площадки назначения.

Проект нормативов допустимых выбросов (НДВ) загрязняющих веществ в атмосферу для КХ «МАУЛИТ»

Площадь земельного участка: 35,1612 га.

Режим работы- 365 дней в году;

Численность работающих- 10 человек (скотника-6, табунщика-4).

Согласно Приложению 2 к ЭК РК от 2 января 2021 года № 400-VI ЗРК разделу 2, п.7 пп.7.6. разведение крупного рогатого скота (1500 голов и более), относится к **объектам II категории.**

СОДЕРЖАНИЕ

	АННОТАЦИЯ	3
	ВВЕДЕНИЕ	6
1.	ОБЩИЕ СВЕДЕНИЯ ОБ ОПЕРАТОРЕ	7
1.1	Карта-схема объекта с нанесенными на нее источниками выбросов загрязняющих веществ в атмосферу	18
1.2	Ситуационная карта-схема района размещения объекта с указанием на ней селитебных территорий, зон отдыха (территории заповедников, музеев, памятников архитектуры), санаториев, домов отдыха	18
2.	ХАРАКТЕРИСТИКА ОПЕРАТОРА КАК ИСТОЧНИКА ЗАГРЯЗНЕНИЯ АТМОСФЕРЫ	20
2.1	Краткая характеристика технологии производства и технологического оборудования	20
2.2	Краткая характеристика существующих установок очистки газа, укрупненный анализ их технического состояния и эффективности работы	23
2.3	Оценка степени применяемой технологии, технического и пылегазоочистного оборудования передовому научно-техническому уровню в стране и мировому опыту	23
2.4	Перспектива развития	23
2.5	Параметры выбросов загрязняющих веществ в атмосферу для расчета НДВ	23
2.6	Характеристика аварийных и залповых выбросов	23
2.7	Перечень загрязняющих веществ, выбрасываемых в атмосферу	27
2.8	Обоснование полноты и достоверности исходных данных (г/с, т/год), принятых для расчета НДВ.	27
3.	ПРОВЕДЕНИЕ РАСЧЕТОВ РАССЕИВАНИЯ	38
3.1	Метеорологические характеристики и коэффициенты, определяющие условия рассеивания загрязняющих веществ в атмосфере города.	38
3.2	Результаты расчетов уровня загрязнения атмосферы	39
3.3	Предложения по нормативам допустимых выбросов по каждому источнику и ингредиенту.	40
3.4	Обоснование возможности достижения нормативов с учетом использования малоотходной технологии и других планируемых мероприятий, в том числе перепрофилирования или сокращения объема производства.	40
3.5	Область воздействия объекта	40
3.6	Данные о пределах области воздействия объекта	41
3.7	Санитарно-защитная зона	41
3.8	Документы (материалы), свидетельствующие об учете специальных требований (при наличии) к качеству атмосферного воздуха для данного района	41
4.	МЕРОПРИЯТИЯ ПО РЕГУЛИРОВАНИЮ ВЫБРОСОВ ПРИ НЕБЛАГОПРИЯТНЫХ МЕТЕОРОЛОГИЧЕСКИХ УСЛОВИЯХ	42
4.1	План мероприятий по сокращению выбросов загрязняющих веществ в атмосферу в периоды НМУ.	42
4.2	Обобщенные данные о выбросах загрязняющих веществ в атмосферу в периоды НМУ	43
4.3	Краткая характеристика каждого конкретного мероприятия с учетом реальных условий эксплуатации технологического оборудования	44
4.4	Обоснование возможного диапазона регулирования выбросов	45
5.	КОНТРОЛЬ ЗА СОБЛЮДЕНИЕМ НОРМАТИВОВ ДОПУСТИМЫХ ВЫБРОСОВ	45
5.1	Контроль за соблюдением нормативов на объекте	45
6.	ПЕРЕЧЕНЬ ИСПОЛЬЗОВАННОЙ ЛИТЕРАТУРЫ	46

ПРИЛОЖЕНИЯ		
	Фоновая справка	
	Приложение 1 Расчетная часть	
	Приложение 2 Бланки инвентаризации источников выбросов на 2026-2031 годы	
	Государственная лицензия на природоохранное проектирование и нормирование	

ВВЕДЕНИЕ

Проект нормативов допустимых выбросов загрязняющих веществ в атмосферу для производственного объекта, выполнен в соответствии с Экологическим Кодексом Республики Казахстан и приложение 3 Методики определения нормативов эмиссий в окружающую среду (утв. приказом МЭГиПР РК от 10 марта 2021 года № 63), а также другими нормативными документами, действующими на территории РК.

При разработке проекта нормативов эмиссий в окружающую среду использованы основные директивные и нормативные документы, инструкции и методические рекомендации по нормированию качества атмосферного воздуха, указанные в списке использованной литературы.

Согласно п. 3 Методики определения нормативов эмиссий в окружающую среду, утв. приказом МЭГиПР РК от 10.03.2021г. №63: «Нормативы эмиссий для намечаемой деятельности, в том числе при внесении в деятельность существенных изменений, рассчитываются и обосновываются в виде отдельного документа – проекта нормативов эмиссий (проекта нормативов допустимых выбросов, проекта нормативов допустимых сбросов), который разрабатывается в привязке к соответствующей проектной документации намечаемой деятельности и представляется в уполномоченный орган в области охраны окружающей среды вместе с заявлением на получение экологического разрешения в соответствии с Кодексом».

Величины нормативов эмиссий являются основой для выдачи экологических разрешений и принятия решений о необходимости проведения технических мероприятий в целях снижения негативного воздействия хозяйственной и иной деятельности на окружающую среду и здоровье населения».

Проект НДВ разработан с целью установления нормативов эмиссии в процессе намечаемой деятельности КХ «МАУЛИТ»

Разработка Проекта нормативов допустимых выбросов загрязняющих веществ в окружающую среду выполнена в соответствии с требованиями нормативных документов и законодательства Республики Казахстан в области охраны окружающей среды, а именно:

- «Экологический кодекс Республики Казахстан» от 2.01.2021 г, № 400-VI ЗРК;
- «Методика определения нормативов эмиссий в окружающую среду», №63 от 10.03.2021 г.;
- РНД 211.2.02.02-97. Рекомендациями по оформлению и содержанию проектов нормативов ПДВ для предприятий Республики Казахстан;
- Иных действующих законодательных и нормативных документов Республики Казахстан, действующих в Республике Казахстан.

Разработка проекта «Проект нормативов эмиссий», выполнена выполнена ТОО «Эко-САД» (Гос. лицензия МООС РК №01411 Р от 11.08.2011 г.) Область Абай, г. Семей, ул. Физкультурная 4В, офис №1, тел: 8 (7222) 44-43-43, 36-05-77., электронный адрес: ekosad@bk.ru.

1. ОБЩИЕ СВЕДЕНИЯ ОБ ОПЕРАТОРЕ

Юр.адрес: РК, 071502. Область Абай, район Аксуат, Екпинский сельский округ, с.Екпин, ул. Кегенбая, 24
ИИН: 801017300558, КАТО: 103430100
ИИК: KZ376010261000162088 KZT
АО «Народный Банк» SWIFT BIC БИК: HSBKKZKX, БИН банка: 980341000593, КБе: 19
Свидетельство №KZ60TWQ04766419 от 18.04.2025 г.
Эл.адрес: kasenovkajyrly@gmail.com
конт телефон: +7 771 369 48 88, +7 777 350 12 88, +7 702 863 88 77
Основной вид деятельности: 1420 Разведение прочего крупного рогатого скота и МРС.
Глава крестьянского хозяйства: Касенов Кайырлы Аманкелдиевич

Намечаемой деятельностью предусматривается разведение и откорм крупно рогатого скота. с планируемой численностью 5000 голов взрослого поголовья.

Откормочная площадка будет расположена в 11,0 км северо-восточнее села Екпин, участок Казангап, Екпинском сельском округе, район Аксуат, область Абай на земельном участке с кадастровым номером 23-333-045-816.

Ближайшие жилые зоны располагаются с.Танамырза с юго-восточной стороны на расстоянии более 4,5 км.

Ближайший поверхностный водный объект русло пересыхающей реки без название расположен с восточной стороны более 1,4 км от земельного участка.

Координаты участка:

Т.1 47°51'27.4500"N 82°49'41.9800"E,
Т.2 - 47°51'26.1600"N 82°50'04.5400"E,
Т.3 - 47°51'10.6500"N 82°49'55.8000" E,
Т.4- 47°51'11.9100"N 82°49'45.0900"E,
Т.5- 47°50'58.3200"N 82°49'40.1900"E,
Т.6- 47°51'02.2800"N 82°49'25 .0500"E.

Форма собственности: частная.

Вид права на земельный участок: временное возмездное долгосрочное землепользование.

Категория земель: Земли сельскохозяйственного назначения.

Целевое назначение земельного участка: для размещения и эксплуатации откормочной площадки назначения.

Площадь земельного участка: 35,1612 га.

Краткое описание намечаемой деятельности

На откормочной площадке КХ «МАУЛИТ», расположенной в 11,0 км северо-восточнее села Екпин, Екпинском сельском округе, район Аксуат, область Абай, планируется разведение и откорм крупно рогатого скота с планируемой численностью 5000 голов взрослого поголовья.

Содержание КРС Общее поголовье– 5000 голов КРС, породы казахская белоголовая масть животных тёмно-красная, голова и кончик хвоста, подгрудок, брюхо и нижняя часть ног белые. Туловище массивное, бочкообразное.

Живая масса быков составляет 900 кг, коров — 480—640 кг.

Скот приспособлен к сезонным изменениям уровня и типа кормления, неприхотливости к кормам и способности переносить суровые климатические условия. Превосходит герфордский скот по устойчивости к заболеваниям.

Содержание без привязи, летом на пастбищах, зимой в стойлах(зимовка).

Данная порода «мясная» для заготовки мяса. Убойный выход — 57— 60 %.

В ночное время животные содержатся в кошарах, в светлое время суток- на выгульных площадках.

Проект нормативов допустимых выбросов (НДВ) загрязняющих веществ в атмосферу для КХ «МАУЛИТ»

Кормление животных производится сеном. Сено хранится в закрытом складе и на открытой площадке. Чистка кошар производится ежедневно вручную. Образующийся навоз вывозится ручной тележкой на навозохранилище расположенный на территории КХ, далее вывозится на с/х поля для использования в качестве органического удобрения. Временное хранение отходов составляет не более 6 месяцев.

Дезинфекция, дератизация и дезинсекция помещений для содержания животных производится после каждой смены поголовья специализированными выездными организациями.

Режим работы- 365 дней в году;

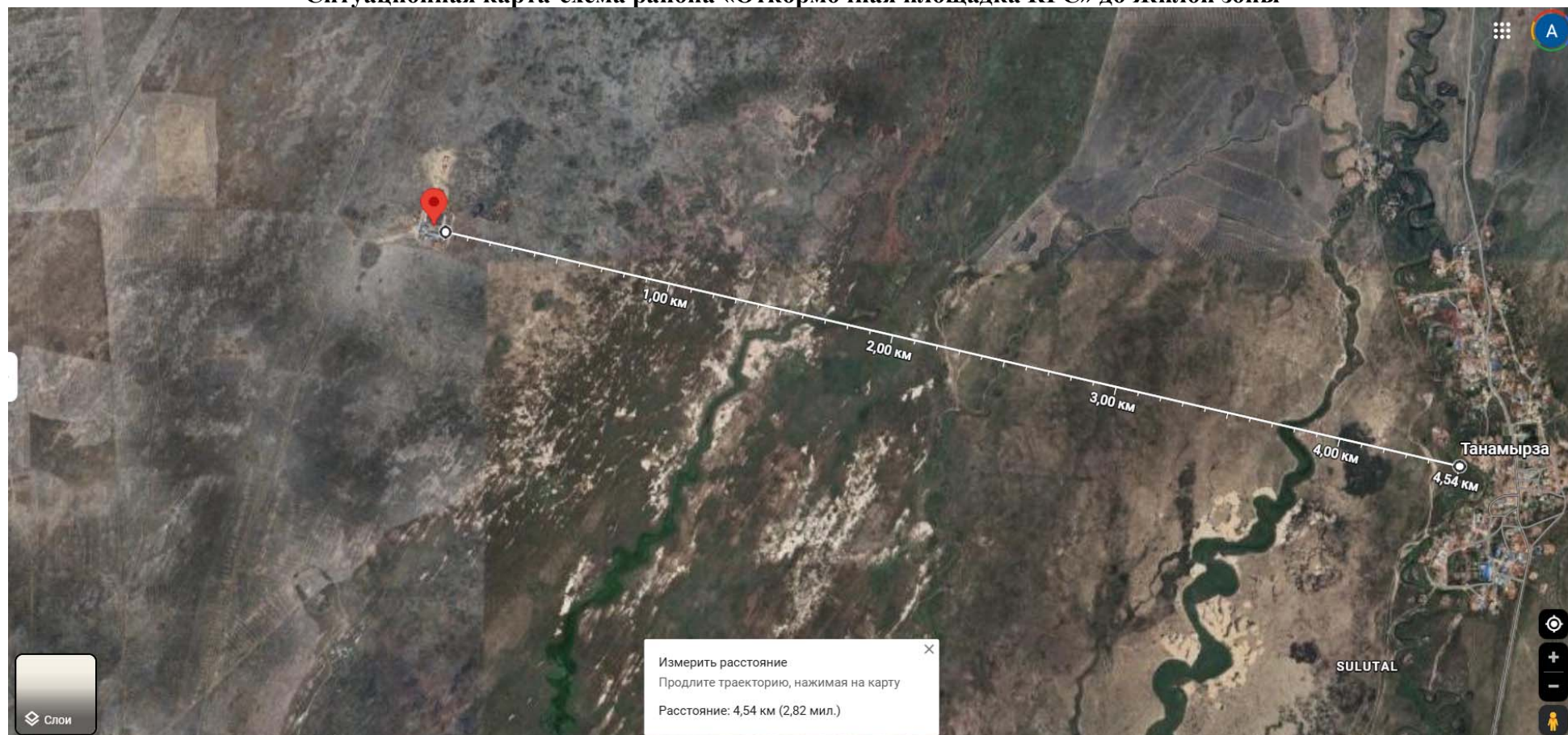
Численность работающих- 10 человек (скотника-6, табунщика-4).

На откормочной площадке будут расположены следующие объекты:

- 12 Откормочных площадок каждая площадью 5000 кв.м.,
- зерноохранилище 286 кв.м.,
- Навозохранилище 10000 кв.м.,
- 1 Жилой дом общей площадью 231 кв.м.,
- 3 Скважины,
- гараж общей площадью 84,8 кв.м.

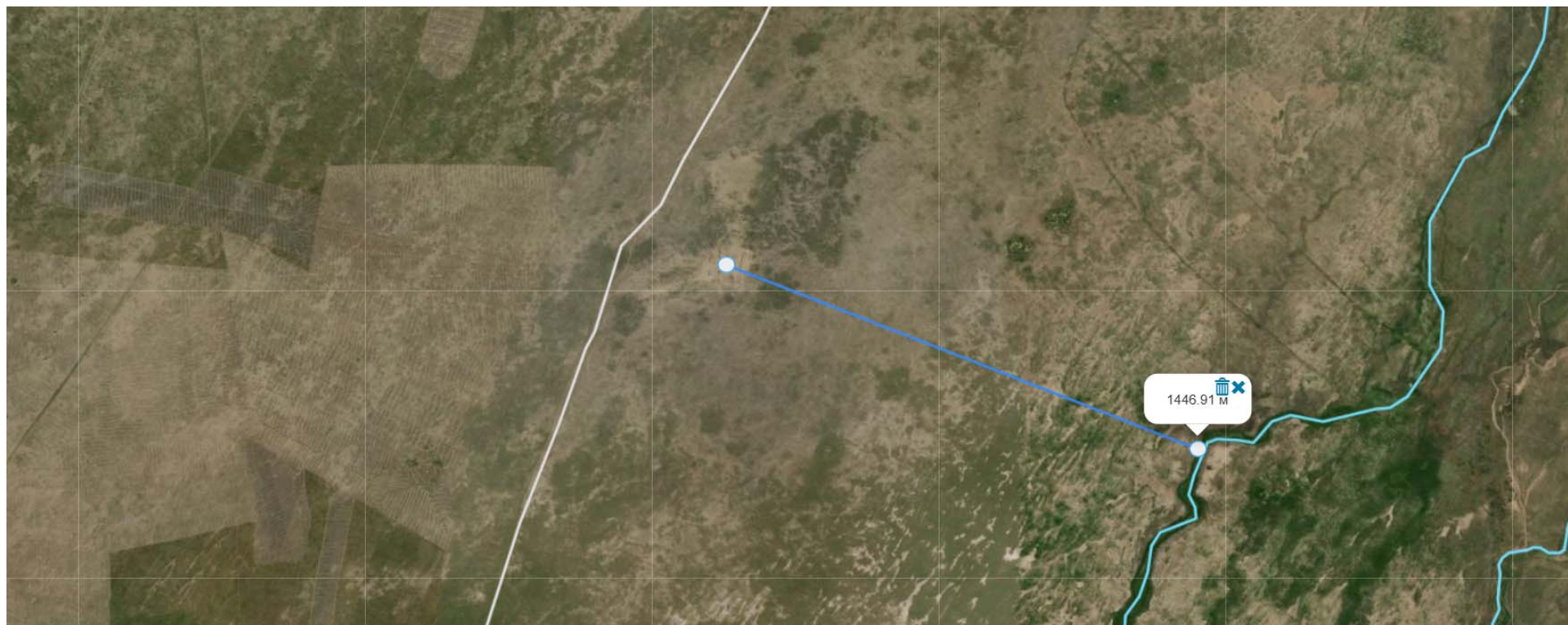
Обзорная карта участка работ представлена на рисунке 1.1

Ситуационная карта-схема района «Откормочная площадка КРС» до Жилой зоны



Расстояние до с.Танамырза с юго-восточной стороны на расстоянии более 4,5 км

Ситуационная карта-схема участка «Откормочная площадка КРС» Расстояние до реки



Расстояние до русло пересыхающей реки без названия с восточной стороны на расстоянии более 1,4 км

1.1 Карта-схема объекта с нанесенными на нее источниками выбросов загрязняющих веществ в атмосферу

Обзорная карта участка работ представлена на рисунке 1.1

Карта-схема объекта с нанесенными на нее источниками выбросов загрязняющих веществ в атмосферу в приложении.

1.2 Ситуационная карта-схема района размещения объекта с указанием на ней селитебных территорий, зон отдыха (территории заповедников, музеев, памятников архитектуры), санаториев, домов отдыха

Ситуационная карта-схема района размещения объекта с указанием на ней селитебных территорий, зон отдыха (территории заповедников, музеев, памятников архитектуры), санаториев, домов отдыха рис 1.1.

2. ХАРАКТЕРИСТИКА ОПЕРАТОРА КАК ИСТОЧНИКА ЗАГРЯЗНЕНИЯ АТМОСФЕРЫ

2.1. Краткая характеристика технологии производства и технологического оборудования

Источники и масштабы расчетного химического загрязнения: при предусмотренной проектом максимальной загрузке оборудования, а также при возможных залповых и аварийных выбросах. Расчеты ожидаемого загрязнения атмосферного воздуха проводятся с учетом действующих, строящихся и намеченных к строительству предприятий (объектов) и существующего фонового загрязнения.

На период эксплуатации

Выбросы загрязняющих веществ на период эксплуатации на период 2026-2035 гг. животноводческой базы составят: **1.096361778 г/с, 20.769236362 т/год.**

Общее число источников образования и выбросов в атмосферу загрязняющих веществ с учетом передвижных источников автотранспорта выделяется 17 источников выбросов загрязняющих веществ в атмосферу, из них: 1 – организованный, неорганизованных – 16.

Во время эксплуатации животноводческой базы источниками выброса будут являться печь отопления дома животновода, откормочные площадки 1-12, навозохранилища, склад зерна.

Бытовой теплогенератор

Для отопления помещения зимовки имеется одна бытовая печь работающая на угле. Время работы печки – 4320 ч/год. Годовой расход угля на печку составляет – 15 тонн. При работе бытовой печки в атмосферу выделяются пыль неорганическая, содержащая двуокись кремния в %: 70-20, диоксида азота, оксид азота, сера диоксид, оксида углерода. Дымовые газы выбрасываются в атмосферу через дымовую трубу диаметром 0,15 на высоте 6,0 метров без предварительной очистки. Источник выброса организованный (**ист. 0001**).

Склад угля

Склад угля закрыт с 4-х сторон, площадью 15 м². На склад угля ежегодно поступает 15,0 тонн угля. Время работы – 4320 ч/год. Выброс загрязняющих веществ происходит неорганизованно (**ист. 6001**). В процессе пересыпки и хранения угля в атмосферу неорганизованно выделяется пыль неорганическая ниже 20 % двуокиси кремния.

Склад золы

Золошлаковые отходы складываются в металлический контейнер, площадью 2 м². Количество поступающего шлака на открытую площадку составляет 2,9 т/год с последующим вывозом на полигон ТБО. Время работы – 4320 ч/год. В процессе пересыпки и хранения шлака выброс загрязняющих веществ происходит неорганизованно (**ист.6002**). В атмосферу неорганизованно выделяются пыль неорганическая 20-70 % двуокиси кремния.

На земельном участке 35 га будут расположены 12 одинаковых откормочных площадок площадью 5000 м² каждая.

На откормочной площадке будет содержаться КРС с общим поголовьем 5004 голов, на каждой откормочной площадке будет содержаться по 417 голов КРС.

Время работы откормочных площадок – 4320 ч/год (180 дней, 24 ч/сут.).

В атмосферу выделяются: аммиак, сероводород, углерод диоксид, метан, метанол, гидроксibenзол, этилформиат, пропаналь, гексановая кислота, диметилсульфид, метантиол, метиламин, пыль меховая. Выброс загрязняющих веществ происходит неорганизованно через ворота кошары (**источники 6003-6014**).

Навозохранилище

Навоз образуется от содержания КРС, будет временно храниться на специально оборудованной (бетонированной) площадке размером 10000 м² огороженное с 3-х сторон навозохранилище для буртования навоза и дальнейшим полезным использованием в качестве удобрения.

Время работы - 4320 час/год, оборот навоза 10 045,53 т/год (12 556 м³/год). Навозохранилище является источником выделения вредных веществ: сероводород, аммиак. Выброс загрязняющих веществ происходит неорганизованно (**ист. 6015**).

Склад зерна

Склад зерна закрыт с 4-х сторон, площадью 286 м². На склад зерна ежегодно поступает 5000,0 тонн зерна на корм для КРС. Время работы – 8760 ч/год. Выброс загрязняющих веществ происходит неорганизованно (**ист. 6016**). В процессе пересыпки и хранения зерна в атмосферу неорганизованно выделяется пыль зерновая.

Гараж (Автотранспортные работы)

На балансе КХ имеется автотранкторная техника.

При работе автотехники в атмосферу выделяется азота диоксид, азота оксид, диоксид серы, углерод оксид, керосин, сажа (углерод черный). Источник выбросов неорганизованно (**ист. 6017**).

Согласно п. 6 Методики определения нормативов эмиссий в окружающую среду (утв. Приказом Министра экологии, геологии и природных ресурсов Республики Казахстан от 10 марта 2021 года № 63) нормативы эмиссий не устанавливаются для объектов III и IV категорий, а также для передвижных источников выбросов загрязняющих веществ в атмосферу

2.2. Краткая характеристика существующих установок очистки газа, укрупненный анализ их технического состояния и эффективности работы

Пыле-газоочистное оборудование на источниках выбросов загрязняющих веществ на предприятии не предусмотрено.

2.3. Оценка степени применяемой технологии, технического и пылегазоочистного оборудования передовому научно-техническому уровню в стране и мировому опыту

В настоящее время одним из основных показателей, предъявляемых к данному типу оборудования, является их производительность, надежность, управляемость и безопасность. Использование в различных отраслях промышленности экономически развитых стран, данного типа оборудования и их аналогов, с учетом их соответствия требованиям международных стандартов, свидетельствует о их соответствии передовому научно-техническому уровню. Надлежащее функционирование и соответствие техническим условиям применяемого на предприятии оборудования обеспечивается за счет соблюдения технического регламента эксплуатации оборудования, регулярного осмотра (контроля исправности). На данный момент все технологическое оборудование, используемое предприятием, находится в должном техническом состоянии, что создает необходимые условия для качественного решения всех производственных задач. В соответствии с вышеизложенным, применяемые на предприятии технологии, учитывая специфику предприятия и характер производимых работ, вполне соответствуют предъявляемым к ним требованиям. В качестве мероприятия для пылеподавления на участке намечаемой деятельности предусматривается орошение водой при работе источников ЗВ.

2.4. Перспектива развития

В перспективе развития увеличение объема работ и расширение предприятия не предполагается.

2.5 Параметры выбросов загрязняющих веществ в атмосферу для расчета НДВ

Параметры выбросов загрязняющих веществ в атмосферу для расчета НДВ на существующее положение и перспективу представлены в таблицах 4.3.

Указанные в таблицах значения выбросов загрязняющих веществ определены расчетным путем для каждого стационарного источника эмиссий.

2.6. Характеристика аварийных и залповых выбросов

Анализ аварийных ситуаций и залповых выбросов. При штатной эксплуатации производственные площадки не представляют опасности для населения и окружающей среды. Учитывая специфику производства, технологические процессы и проектные решения обеспечат высокую надежность и экологическую безопасность. Согласно специфике производства, залповые выбросы отсутствуют. Потенциальные причины аварий и аварийных выбросов. Возможные причины возникновения аварийных ситуаций на рассматриваемых объектах условно разделяются на три взаимосвязанные группы:

- отказы оборудования;
- ошибочные действия персонала;
- внешние воздействия природного и техногенного характера.

Аварийные ситуации могут быть вызваны как природными, так и антропогенными факторами. К природным факторам на рассматриваемой территории могут быть отнесены:

- землетрясения;

- ураганные ветры;
- повышенные атмосферные осадки и грозовые явления.

Антропогенные факторы включают в себя целый перечень причин аварий, связанных с техническими и организационными мероприятиями, в частности, внешними силовыми воздействиями, браком при монтаже и ремонте оборудования, ошибочными действиями обслуживающего персонала. Опыт эксплуатации подобных объектов показывает, что вероятность возникновения аварий от внешних источников незначительна. Причина аварийности из-за ошибочных действий персонала практически полностью связана с неэффективной организацией эксплуатации объектов, недостатками правового обеспечения промышленной безопасности и «человеческим фактором». Деятельность в запланированных объемах и при выполнении технологических требований и требований по ТБ и ОЗ не должна приводить к возникновению аварийных ситуаций, и представлять опасности для населения ближайших жилых массивов и окружающей среды. Для снижения риска возникновения промышленных аварий и минимизации ущерба от их последствий при эксплуатации объекта выявляются проблемы, анализируются ситуации и разрабатывается комплекс мер по обеспечению безопасности и оптимизации средств подавления и локализации аварий. На объекте разрабатываются планы мероприятий по обеспечению надежности эксплуатации производственного оборудования.

2.7. Перечень загрязняющих веществ, выбрасываемых в атмосферу

Перечень загрязняющих веществ, выбрасываемых в атмосферу источниками предприятия на существующее положение и на перспективу развития, представлен в виде таблицы 4.1.

Данные, занесенные в таблицу, получены путем суммирования выбросов вредных веществ по каждому ингредиенту, рассчитанных в приложении 1 с использованием методик, действующих на территории Республики Казахстан.

2.8. Обоснование полноты и достоверности исходных данных (г/с, т/год), принятых для расчета НДВ

В связи с тем, что в настоящее время определить фактические выбросы вредных веществ в атмосферу участка проведения работ методами инструментальных замеров не представляется возможным, выбросы вредных веществ в атмосферу от основного технологического оборудования определены расчетным методом, на основании следующих методических нормативных документов:

1. Методика расчета нормативов выбросов от неорганизованных источников Приложение №8 к Приказу Министра охраны окружающей среды и водных ресурсов Республики Казахстан от 12.06.2014 г. № 221-п.

2. Методика расчета выбросов загрязняющих веществ в атмосферу от предприятий по производству строительных материалов Приложение №11 к Приказу Министра охраны окружающей среды Республики Казахстан от 18.04.2008 №100-п.

3. Методика расчета выбросов загрязняющих веществ от автотранспортных предприятий, Приложение №3 к приказу Министра охраны окружающей среды РК №100 п от 18.04.08 г.

4. Методика расчета нормативов выбросов вредных веществ от дизельных установок. Приложение №14 к Приказу Министра охраны окружающей среды Республики Казахстан от 18.04.2008 №100-п.

Нормативы выбросов загрязняющих веществ в атмосферу на существующее положение и на год достижения НДВ представлены в таблицах 4.4.

Перечень загрязняющих веществ, выбрасываемых в атмосферу
на существующее положение (с автотранспортом)

Аксуатский р-н, КХ «МАУЛИТ» «Откормочная площадка КРС»

Код загр. вещества	Наименование вещества	ПДК максим. разовая, мг/м3	ПДК средне-суточная, мг/м3	ОБУВ ориентир. безопасн. УВ, мг/м3	Класс опасности	Выброс вещества г/с	Выброс вещества, т/год	Значение КОВ (М/ПДК) **а	Выброс вещества, усл. т/год
1	2	3	4	5	6	7	8	9	10
0304	Азот (II) оксид (Азота оксид)	0.4	0.06		3	0.007346	0.16666	2.7777	2.77766667
0328	Углерод (Сажа)	0.15	0.05		3	0.00856	0.1793	3.586	3.586
0410	Метан			50		0.7644	11.88	0	0.2376
1052	Метанол (Спирт метиловый)	1	0.5		3	0.00588	0.09144	0	0.18288
1246	Этилформиат			0.02		0.00912	0.14184	7.092	7.092
1314	Пропиональдегид (Пропионовый)	0.01			3	0.003	0.04668	4.668	4.668
1531	Гексановая кислота (Кислота капроновая)	0.01	0.005		3	0.003552	0.0552	11.04	11.04
1707	Диметилсульфид	0.08			4	0.004608	0.07164	0	0.8955
1715	Метантиол (Метилмеркаптан)	0.0001			4	0.000012	0.0001866	1.7532	1.866
1849	Метиламин (Монометиламин)	0.004	0.001		2	0.0024	0.03732	110.5412	37.32
2732	Керосин			1.2		0.0149	0.271	0	0.22583333
2909	Пыль неорганическая: ниже 20% двуокиси кремния (доломит, пыль)	0.5	0.15		3	0.0000065375	0.000059362	0	0.00039575
2920	Пыль меховая (шерстяная, пуховая)			0.03		0.0288	0.4476	14.92	14.92
2937	Пыль зерновая /по грибам хранения/	0.5	0.15		3	0.00631	0.111294	0	0.74196
0301	Азот (IV) оксид (Азота диоксид)	0.2	0.04		2	0.045224	1.02504	67.8086	25.626
0303	Аммиак	0.2	0.04		4	0.159071	4.4486	69.43	111.215
0330	Сера диоксид	0.5	0.05		3	0.02188	0.20826	4.1652	4.1652
0333	Сероводород	0.008			2	0.003417	2.48032	1733.1775	310.04
0337	Углерод оксид	5	3		4	0.1261	1.5701	0	0.52336667
1071	Фенол	0.01	0.003		2	0.0006	0.009336	4.3747	3.112
2908	Пыль неорганическая: 70-20% двуокиси кремния (шамот, цемент,	0.3	0.1		3	0.03195524	0.2813204	2.8132	2.813204
	В С Е Г О:					1.2471417775	23.523196362	2038.1	543.048606
Суммарный коэффициент опасности: 2038.1									
Категория опасности: 3									
Примечания: 1. В колонке 9: "М" - выброс ЗВ, т/год; "ПДК" - ПДКс.с. или (при отсутствии ПДКс.с.) ПДКм.р. или (при отсутствии ПДКм.р.) ОБУВ; "а" - константа, зависящая от класса опасности ЗВ									
2. "0" в колонке 9 означает, что для данного ЗВ М/ПДК < 1. В этом случае КОП не рассчитывается и в определении категории опасности предприятия не участвует.									
3. Способ сортировки: по возрастанию кода ЗВ (колонка 1)									

Разработчик

ТОО «Эко-САД»

ЭРА v3.0 ТОО "ЭКО-САД"

Таблица 2.7

Перечень загрязняющих веществ, выбрасываемых в атмосферу
на существующее положение (без автотранспорта)

Аксуатский р-н, КХ «МАУЛИТ» «Откормочная площадка КРС»

Код загр. вещества	Наименование вещества	ПДК максим. разовая, мг/м3	ПДК средне-суточная, мг/м3	ОБУВ ориентир. безопасн. УВ, мг/м3	Класс опасности	Выброс вещества г/с	Выброс вещества, т/год	Значение КОВ (М/ПДК) **а	Выброс вещества, усл. т/год
1	2	3	4	5	6	7	8	9	10
0304	Азот (II) оксид (Азота оксид)	0.4	0.06		3	0.000426	0.00426	0	0.071
0410	Метан			50		0.7644	11.88	0	0.2376
1052	Метанол (Спирт метиловый)	1	0.5		3	0.00588	0.09144	0	0.18288
1246	Этилформиат			0.02		0.00912	0.14184	7.092	7.092
1314	Пропиональдегид (Пропионовый)	0.01			3	0.003	0.04668	4.668	4.668
1531	Гексановая кислота (Кислота капроновая)	0.01	0.005		3	0.003552	0.0552	11.04	11.04
1707	Диметилсульфид	0.08			4	0.004608	0.07164	0	0.8955
1715	Метантиол (Метилмеркаптан)	0.0001			4	0.000012	0.0001866	1.7532	1.866
1849	Метиламин (Монометиламин)	0.004	0.001		2	0.0024	0.03732	110.5412	37.32
2909	Пыль неорганическая: ниже 20% двуокиси кремния (доломит, пыль	0.5	0.15		3	0.0000065375	0.000059362	0	0.00039575
2920	Пыль меховая (шерстяная, пуховая)			0.03		0.0288	0.4476	14.92	14.92
2937	Пыль зерновая /по грибам хранения/	0.5	0.15		3	0.00631	0.111294	0	0.74196
0301	Азот (IV) оксид (Азота диоксид)	0.2	0.04		2	0.002624	0.02624	0	0.656
0303	Аммиак	0.2	0.04		4	0.159071	4.4486	69.43	111.215
0330	Сера диоксид	0.5	0.05		3	0.01588	0.0929	1.858	1.858
0333	Сероводород	0.008			2	0.003417	2.48032	1733.1775	310.04
0337	Углерод оксид	5	3		4	0.0543	0.543	0	0.181
1071	Фенол	0.01	0.003		2	0.0006	0.009336	4.3747	3.112
2908	Пыль неорганическая: 70-20% двуокиси кремния (шамот, цемент,	0.3	0.1		3	0.03195524	0.2813204	2.8132	2.813204
В С Е Г О:						1.0963617775	20.769236362	1961.7	508.91054
Суммарный коэффициент опасности:						1961.7			
Категория опасности:						3			
Примечания: 1. В колонке 9: "М" - выброс ЗВ, т/год; "ПДК" - ПДКс.с. или (при отсутствии ПДКс.с.) ПДКм.р. или (при отсутствии ПДКм.р.) ОБУВ; "а" - константа, зависящая от класса опасности ЗВ									
2. "0" в колонке 9 означает, что для данного ЗВ М/ПДК < 1. В этом случае КОП не рассчитывается и в определении категории опасности предприятия не участвует.									
3. Способ сортировки: по возрастанию кода ЗВ (колонка 1)									

Разработчик

ТОО «Эко-САД»

Проект нормативов допустимых выбросов (НДВ) загрязняющих веществ в атмосферу для КХ «МАУЛИТ»

ЭРА v3.0 ТОО "ЭКО-САД"

Таблица 2.8

Определение необходимости расчетов приземных концентраций по веществам
на существующее положение

Аксуатский р-н, КХ «МАУЛИТ» **«Откормочная площадка КРС»**

Код загр. вещества	Наименование вещества	ПДК максим. разовая, мг/м3	ПДК средне-суточная, мг/м3	ОБУВ ориентир. безопасн. УВ, мг/м3	Выброс вещества г/с	Средневзвешенная высота, м	М/ (ПДК*Н) для Н>10 М/ПДК для Н<10	Примечание
1	2	3	4	5	6	7	8	9
0304	Азот (II) оксид (Азота оксид)	0.4	0.06		0.007346	2.0000	0.0184	-
0328	Углерод (Сажа)	0.15	0.05		0.00856	2.0000	0.0571	-
0410	Метан			50	0.7644	2.0000	0.0153	-
1052	Метанол (Спирт метиловый)	1	0.5		0.00588	2.0000	0.0059	-
1246	Этилформиат			0.02	0.00912	2.0000	0.456	Расчет
1314	Пропиональдегид (Пропионовый альдегид; Пропаналь)	0.01			0.003	2.0000	0.3	Расчет
1531	Гексановая кислота (Кислота капроновая)	0.01	0.005		0.003552	2.0000	0.3552	Расчет
1707	Диметилсульфид	0.08			0.004608	2.0000	0.0576	-
1715	Метантиол (Метилмеркаптан)	0.0001			0.000012	2.0000	0.12	Расчет
1849	Метиламин (Монометиламин)	0.004	0.001		0.0024	2.0000	0.6	Расчет
2732	Керосин			1.2	0.0149	2.0000	0.0124	-
2909	Пыль неорганическая: ниже 20% двуокиси кремния (доломит, пыль цементного)	0.5	0.15		0.0000065375	2.0000	0.000013075	-
2920	Пыль меховая (шерстяная, пуховая)			0.03	0.0288	2.0000	0.96	Расчет
2937	Пыль зерновая /по грибам хранения/	0.5	0.15		0.00631	2.0000	0.0126	-
Вещества, обладающие эффектом суммарного вредного воздействия								
0301	Азот (IV) оксид (Азота диоксид)	0.2	0.04		0.045224	2.0000	0.2261	Расчет
0303	Аммиак	0.2	0.04		0.159071	2.0000	0.7954	Расчет
0330	Сера диоксид	0.5	0.05		0.02188	2.0000	0.0438	-
0333	Сероводород	0.008			0.003417	2.0000	0.4271	Расчет
0337	Углерод оксид	5	3		0.1261	2.0000	0.0252	-
1071	Фенол	0.01	0.003		0.0006	2.0000	0.06	-
2908	Пыль неорганическая: 70-20% двуокиси кремния (шамот, цемент, пыль цементного)	0.3	0.1		0.03195524	2.0000	0.1065	Расчет
Примечание. 1. Необходимость расчетов концентраций определяется согласно п.5.21 ОНД-86. Средневзвешенная высота ИЗА по стандартной формуле: $\text{Сумма}(H_i * M_i) / \text{Сумма}(M_i)$, где H_i - фактическая высота ИЗА, M_i - выброс ЗВ, г/с 2. При отсутствии ПДКм.р. берется ОБУВ, при отсутствии ОБУВ - $10 * \text{ПДКс.с.}$								

Разработчик

ТОО «Эко-САД»

Проект нормативов допустимых выбросов (НДВ) загрязняющих веществ в атмосферу для КХ «МАУЛИТ»

ЭРА v3.0 ТОО "ЭКО-САД"

Таблица 2.9

Перечень источников, дающих наибольшие вклады в уровень загрязнения
Аксуатский р-н, КХ «МАУЛИТ» **«Откормочная площадка КРС»**

Код вещества / группы суммации	Наименование вещества	Расчетная максимальная приземная концентрация (общая и без учета фона) доля ПДК / мг/м ³		Координаты точек с максимальной приземной конц.		Источники, дающие наибольший вклад в макс. концентрацию			Принадлежность источника (производство, цех, участок)	
		в жилой зоне	на границе санитарно - защитной зоны	в жилой зоне X/Y	на границе СЗЗ X/Y	N ист.	% вклада			
							ЖЗ	СЗЗ		
1	2	3	4	5	6	7	8	9	10	
Существующее положение										
Загрязняющие вещества:										
0184	Свинец и его неорганические соединения /в пересчете на свинец/		0.16691/0.00017		188/-437	6005		100		Транспортные работы
0301	Азот (IV) оксид (Азота диоксид)		0.83529/0.16706		6/404	0001		81.9		Полевой лагерь
						6005		18.1		Транспортные работы
0328	Углерод (Сажа)		0.87022/0.13053		188/-437	6005		97.3		Транспортные работы
0337	Углерод оксид		0.17897/0.89485		188/-437	6005		93.2		Транспортные работы
0703	Бенз/а/пирен		0.28282/2.8e-6		188/-437	0001		6.8		Полевой лагерь
2754	Углеводороды предельные C12-19 /в пересчете на C/		0.29978/0.29978		188/-437	6005		97.6		Транспортные работы
2908	Пыль неорганическая: 70-20% двуокиси кремния (шамот, цемент, пыль цементного производства - глина, глинистый сланец, доменный шлак,		0.81327/0.24398		62/422	0001		10.1		Полевой лагерь
						6003		100		Горные работы

Разработчик

ТОО «Эко-САД»

Проект нормативов допустимых выбросов (НДВ) загрязняющих веществ в атмосферу для КХ «МАУЛИТ»

ЭРА v3.0 ТОО "ЭКО-САД"

Таблица 2.9

Параметры выбросов загрязняющих веществ в атмосферу для расчета НДВ на 2026 год

Аксуатский р-н, КХ «МАУЛИТ» **«Откормочная площадка КРС»**

Производство	Цех	Источники выделения загрязняющих веществ		Число часов работы в год	Наименование источника выброса вредных веществ	Число ист. выброса	Номер ист. выброса	Высота источника выброса, м	Диаметр устья трубы, м	Параметры газовой смеси на выходе из ист. выброса			Координаты источника на карте-схеме, м			
		Наименование	Количество ист.							скорость м/с	объем на 1 трубу, м ³ /с	темпер. оС	точечного источ. /1-го конца лин. /центра площадного источника		2-го конца лин. /длина, ширина площадного источника	
													X1	Y1	X2	Y2
1	2	3	4	5	6	7	8	9	10	11	12	13	14	15	16	17
001		Бытовой теплогенератор	1	1440	Бытовой теплогенератор	1	0001	2	0.15	1.2	0.0212058	100	239	-181		
001		Склад угля	1	5040	Склад угля	1	6001	2				18	258	-192	2	1
001		Склад золы	1	5040	Склад золы	1	6002	2				18	246	-197	1	1

Разработчик

ТОО «Эко-САД»

Проект нормативов допустимых выбросов (НДВ) загрязняющих веществ в атмосферу для КХ «МАУЛИТ»

ЭРА v3.0 ТОО "ЭКО-САД"

Таблица 2.9

Параметры выбросов загрязняющих веществ в атмосферу для расчета НДВ на 2026 год

Аксуатский р-н, КХ «МАУЛИТ» **«Откормочная площадка КРС»**

Но- мер ист. выб- роса	Наименование газоочистных установок и мероприятий по сокращению выбросов	Вещества по котор. производ. г-очистка к-т обесп газоо-й %	Средняя эксплуат степень очистки/ мах.степ очистки%	Код ве- ще- ства	Наименование вещества	Выбросы загрязняющих веществ			Год дос- тиже ния НДВ	
						г/с	мг/м3	т/год		
8	18	19	20	21	22	23	24	25	26	
0001				0301	Азот (IV) оксид (0.002624	123.740	0.02624	2026	
				0304	Азота диоксид)					
				0304	Азот (II) оксид (0.000426	20.089	0.00426	2026	
				0330	Азота оксид)					
				0330	Сера диоксид	0.01588	748.852	0.0929	2026	
6001				0337	Углерод оксид	0.0543	2560.620	0.543	2026	
				2908	Пыль неорганическая: 70-20% двуокиси кремния (шамот, цемент, пыль цементного производства - глина, глинистый сланец, доменный шлак, песок, клинкер, зола, кремнезем и др.)	0.0319	1504.305	0.281	2026	
				2909	Пыль неорганическая: ниже 20% двуокиси кремния (доломит, пыль цементного производства - известняк, мел, огарки, сырьевая смесь, пыль вращающихся печей,	0.000006538		0.000059362	2026	

Разработчик

ТОО «Эко-САД»

Проект нормативов допустимых выбросов (НДВ) загрязняющих веществ в атмосферу для КХ «МАУЛИТ»

6002			2908	боксит и др.) Пыль неорганическая:	0.00005524		0.0003204	2026
------	--	--	------	---------------------------------------	------------	--	-----------	------

Проект нормативов допустимых выбросов (НДВ) загрязняющих веществ в атмосферу для КХ «МАУЛИТ»

ЭРА v3.0 ТОО "ЭКО-САД"

Таблица 2.9

Параметры выбросов загрязняющих веществ в атмосферу для расчета НДВ на 2026 год

Аксуатский р-н, КХ «МАУЛИТ» **«Откормочная площадка КРС»**

Производство	Цех	Источники выделения загрязняющих веществ		Число часов работы в год	Наименование источника выброса вредных веществ	Число ист. выброса	Номер ист. выброса	Высота источника выброса, м	Диаметр устья трубы	Параметры газовой смеси на выходе из ист. выброса			Координаты источника на карте-схеме, м			
		Наименование	Код ист.							скорость м/с	объем на 1 трубу, м ³ /с	темпер. оС	точечного источ. /1-го конца лин. /центра площадного источника		2-го конца лин. /длина, ширина площадного источника	
													X1	Y1	X2	Y2
1	2	3	4	5	6	7	8	9	10	11	12	13	14	15	16	17
002		контейнер	1	4320	контейнер	1	6003	2				18	320	-156	6	3
		Откормочная площадка №1			Откормочная площадка №1											

Разработчик

ТОО «Эко-САД»

Проект нормативов допустимых выбросов (НДВ) загрязняющих веществ в атмосферу для КХ «МАУЛИТ»

ЭРА v3.0 ТОО "ЭКО-САД"

Таблица 2.9

Параметры выбросов загрязняющих веществ в атмосферу для расчета НДВ на 2026 год

Аксуатский р-н, КХ «МАУЛИТ» **«Откормочная площадка КРС»**

Но- мер ист. выб- роса	Наименование газоочистных установок и мероприятий по сокращению выбросов	Вещества по котор. производ. г-очистка к-т обесп газоо-й %	Средняя эксплуат степень очистки/ мах.степ очистки%	Код веще- ства	Наименование вещества	Выбросы загрязняющих веществ			Год дос- тиже ния НДВ
						г/с	мг/м3	т/год	
8	18	19	20	21	22	23	24	25	26
6003					70-20% двуокиси кремния (шамот, цемент, пыль цементного производства - глина, глинистый сланец, доменный шлак, песок, клинкер, зола, кремнезем и др.)				
					0303 Аммиак	0.0132		0.2053	2026
					0333 Сероводород	0.000216		0.00336	2026
					0410 Метан	0.0637		0.99	2026
					1052 Метанол (Спирт метиловый)	0.00049		0.00762	2026
					1071 Фенол	0.00005		0.000778	2026
					1246 Этилформиат	0.00076		0.01182	2026
					1314 Пропиональдегид (Пропионовый альдегид; Пропаналь)	0.00025		0.00389	2026
					1531 Гексановая кислота (Кислота капроновая)	0.000296		0.0046	2026
					1707 Диметилсульфид	0.000384		0.00597	2026
					1715 Метантиол (Метилмеркаптан)	0.000001		0.00001555	2026
					1849 Метиламин (Монометиламин)	0.0002		0.00311	2026

Разработчик

ТОО «Эко-САД»

Проект нормативов допустимых выбросов (НДВ) загрязняющих веществ в атмосферу для КХ «МАУЛИТ»

			2920	Пыль меховая (0.0024		0.0373	2026
--	--	--	------	----------------	--------	--	--------	------

Проект нормативов допустимых выбросов (НДВ) загрязняющих веществ в атмосферу для КХ «МАУЛИТ»

ЭРА v3.0 ТОО "ЭКО-САД"

Таблица 2.9

Параметры выбросов загрязняющих веществ в атмосферу для расчета НДВ на 2026 год

Аксуатский р-н, КХ «МАУЛИТ» **«Откормочная площадка КРС»**

Про- изв одс тво	Цех	Источники выделения загрязняющих веществ		Число часов рабо- ты в год	Наименование источника выброса вредных веществ	Чис- ло ист выб- ро- са	Но- мер ист. выб- роса	Высо- та источ- ника выбро- са, м	Диа- метр устья трубы м	Параметры газовой смеси на выходе из ист. выброса			Координаты источника на карте-схеме, м			
		Наименование	Ко- лич- ист							ско- рость м/с	объем на 1 трубу, м ³ /с	тем- пер. оС	точечного источ. /1-го конца лин. /центра площад- ного источника		2-го конца лин. /длина, ширина площадного источника	
													X1	Y1	X2	Y2
1	2	3	4	5	6	7	8	9	10	11	12	13	14	15	16	17
002		Откормочная площадка №2	1	4320	Откормочная площадка №2	1	6004	2				18	320	-156	6	3
002		Откормочная площадка №3	1	4320	Откормочная площадка №3	1	6005	2				18	320	-156	6	3

Разработчик

ТОО «Эко-САД»

Проект нормативов допустимых выбросов (НДВ) загрязняющих веществ в атмосферу для КХ «МАУЛИТ»

ЭРА v3.0 ТОО "ЭКО-САД"

Таблица 2.9

Параметры выбросов загрязняющих веществ в атмосферу для расчета НДВ на 2026 год

Аксуатский р-н, КХ «МАУЛИТ» **«Откормочная площадка КРС»**

Но- мер ист. выб- роса	Наименование газоочистных установок и мероприятий по сокращению выбросов	Вещества по котор. производ. г-очистка к-т обесп газоо-й %	Средняя эксплуат степень очистки/ мах.степ очистки%	Код веще- ства	Наименование вещества	Выбросы загрязняющих веществ			Год дос- тиже ния НДВ
						г/с	мг/м3	т/год	
8	18	19	20	21	22	23	24	25	26
6004					шерстяная, пуховая)				
					0303 Аммиак	0.0132		0.2053	2026
					0333 Сероводород	0.000216		0.00336	2026
					0410 Метан	0.0637		0.99	2026
					1052 Метанол (Спирт метилловый)	0.00049		0.00762	2026
					1071 Фенол	0.00005		0.000778	2026
					1246 Этилформиат	0.00076		0.01182	2026
					1314 Пропиональдегид (Пропионовый альдегид; Пропаналь)	0.00025		0.00389	2026
					1531 Гексановая кислота (Кислота капроновая)	0.000296		0.0046	2026
					1707 Диметилсульфид	0.000384		0.00597	2026
					1715 Метантиол (Метилмеркаптан)	0.000001		0.00001555	2026
					1849 Метиламин (Монометиламин)	0.0002		0.00311	2026
					2920 Пыль меховая (шерстяная, пуховая)	0.0024		0.0373	2026
6005					0303 Аммиак	0.0132		0.2053	2026
					0333 Сероводород	0.000216		0.00336	2026
					0410 Метан	0.0637		0.99	2026
					1052 Метанол (Спирт метилловый)	0.00049		0.00762	2026
					1071 Фенол	0.00005		0.000778	2026

Разработчик

ТОО «Эко-САД»

Проект нормативов допустимых выбросов (НДВ) загрязняющих веществ в атмосферу для КХ «МАУЛИТ»

			1246	Этилформиат	0.00076		0.01182	2026
--	--	--	------	-------------	---------	--	---------	------

Проект нормативов допустимых выбросов (НДВ) загрязняющих веществ в атмосферу для КХ «МАУЛИТ»

ЭРА v3.0 ТОО "ЭКО-САД"

Таблица 2.9

Параметры выбросов загрязняющих веществ в атмосферу для расчета НДВ на 2026 год

Аксуатский р-н, КХ «МАУЛИТ» **«Откормочная площадка КРС»**

Производство	Цех	Источники выделения загрязняющих веществ		Число часов работы в год	Наименование источника выброса вредных веществ	Число ист. выброса	Номер ист. выброса	Высота источника выброса, м	Диаметр трубы, м	Параметры газовой смеси на выходе из ист. выброса			Координаты источника на карте-схеме, м			
		Наименование	Код ист.							скорость м/с	объем на 1 трубу, м ³ /с	темпер. оС	точечного источ. /1-го конца лин. /центра площадного источника		2-го конца лин. /длина, ширина площадного источника	
													X1	Y1	X2	Y2
1	2	3	4	5	6	7	8	9	10	11	12	13	14	15	16	17
002		Откормочная площадка №4	1	4320	Откормочная площадка №4	1	6006	2				18	320	-156	6	3

Разработчик

ТОО «Эко-САД»

Проект нормативов допустимых выбросов (НДВ) загрязняющих веществ в атмосферу для КХ «МАУЛИТ»

ЭРА v3.0 ТОО "ЭКО-САД"

Таблица 2.9

Параметры выбросов загрязняющих веществ в атмосферу для расчета НДВ на 2026 год

Аксуатский р-н, КХ «МАУЛИТ» **«Откормочная площадка КРС»**

Но- мер ист. выб- роса	Наименование газоочистных установок и мероприятий по сокращению выбросов	Вещества по котор. производ. г-очистка к-т обесп газоо-й %	Средняя эксплуат степень очистки/ мах.степ очистки%	Код веще- ства	Наименование вещества	Выбросы загрязняющих веществ			Год дос- тиже ния НДВ
						г/с	мг/м3	т/год	
8	18	19	20	21	22	23	24	25	26
6006				1314	Пропиональдегид (Пропионовый альдегид; Пропаналь)	0.00025		0.00389	2026
				1531	Гексановая кислота (Кислота капроновая)	0.000296		0.0046	2026
				1707	Диметилсульфид	0.000384		0.00597	2026
				1715	Метантиол (Метилмеркаптан)	0.000001		0.00001555	2026
				1849	Метиламин (Монометиламин)	0.0002		0.00311	2026
				2920	Пыль меховая (шерстяная, пуховая)	0.0024		0.0373	2026
				0303	Аммиак	0.0132		0.2053	2026
				0333	Сероводород	0.000216		0.00336	2026
				0410	Метан	0.0637		0.99	2026
				1052	Метанол (Спирт метиловый)	0.00049		0.00762	2026
				1071	Фенол	0.00005		0.000778	2026
				1246	Этилформиат	0.00076		0.01182	2026
				1314	Пропиональдегид (Пропионовый альдегид; Пропаналь)	0.00025		0.00389	2026
				1531	Гексановая кислота (Кислота капроновая)	0.000296		0.0046	2026
				1707	Диметилсульфид	0.000384		0.00597	2026
				1715	Метантиол (0.000001		0.00001555	2026

Разработчик

ТОО «Эко-САД»

Проект нормативов допустимых выбросов (НДВ) загрязняющих веществ в атмосферу для КХ «МАУЛИТ»

			Метилмеркаптан)					
--	--	--	-----------------	--	--	--	--	--

Проект нормативов допустимых выбросов (НДВ) загрязняющих веществ в атмосферу для КХ «МАУЛИТ»

ЭРА v3.0 ТОО "ЭКО-САД"

Таблица 2.9

Параметры выбросов загрязняющих веществ в атмосферу для расчета НДВ на 2026 год

Аксуатский р-н, КХ «МАУЛИТ» **«Откормочная площадка КРС»**

Про-изв-одс-тво	Цех	Источники выделения загрязняющих веществ		Число часов работы в год	Наименование источника выброса вредных веществ	Число ист. выб-ро-са	Но-мер ист. выб-ро-са	Высо-та источ-ника выбро-са, м	Диа-метр устья трубы м	Параметры газовой смеси на выходе из ист. выброса			Координаты источника на карте-схеме, м			
		Наименование	Ко-лич-ист							ско-рость м/с	объем на 1 трубу, м3/с	тем-пер. оС	точечного источ. /1-го конца лин. /центра площад-ного источника		2-го конца лин. /длина, ширина площадного источника	
													X1	Y1	X2	Y2
1	2	3	4	5	6	7	8	9	10	11	12	13	14	15	16	17
002		Откормочная площадка №5	1	4320	Откормочная площадка №5	1	6007	2				18	320	-156	6	3
002		Откормочная площадка №6	1	4320	Откормочная площадка №6	1	6008	2				18	320	-156	6	3

Разработчик

ТОО «Эко-САД»

Проект нормативов допустимых выбросов (НДВ) загрязняющих веществ в атмосферу для КХ «МАУЛИТ»

ЭРА v3.0 ТОО "ЭКО-САД"

Таблица 2.9

Параметры выбросов загрязняющих веществ в атмосферу для расчета НДВ на 2026 год

Аксуатский р-н, КХ «МАУЛИТ» **«Откормочная площадка КРС»**

Но- мер ист. выб- роса	Наименование газоочистных установок и мероприятий по сокращению выбросов	Вещества по котор. производ. г-очистка к-т обесп газоо-й %	Средняя эксплуат степень очистки/ мах.степ очистки%	Код веще- ства	Наименование вещества	Выбросы загрязняющих веществ			Год дос- тиже ния НДВ		
						г/с	мг/м3	т/год			
8	18	19	20	21	22	23	24	25	26		
6007				1849	Метиламин (0.0002		0.00311	2026		
					Монометиламин)						
				2920	Пыль меховая (0.0024		0.0373	2026		
					шерстяная, пуховая)						
				0303	Аммиак	0.0132		0.2053	2026		
				0333	Сероводород	0.000216		0.00336	2026		
				0410	Метан	0.0637		0.99	2026		
				1052	Метанол (Спирт	0.00049		0.00762	2026		
					метиловый)						
				1071	Фенол	0.00005		0.000778	2026		
				1246	Этилформиат	0.00076		0.01182	2026		
				1314	Пропиональдегид (0.00025		0.00389	2026		
					Пропионовый альдегид; Пропаналь)						
1531	Гексановая кислота (0.000296		0.0046	2026						
	Кислота капроновая)										
1707	Диметилсульфид	0.000384		0.00597	2026						
1715	Метантиол (0.000001		0.0001555	2026						
	Метилмеркаптан)										
6008				1849	Метиламин (0.0002		0.00311	2026		
					Монометиламин)						
				2920	Пыль меховая (0.0024		0.0373	2026		
					шерстяная, пуховая)						
				0303	Аммиак	0.0132		0.2053	2026		
				0333	Сероводород	0.000216		0.00336	2026		
				0410	Метан	0.0637		0.99	2026		

Разработчик

ТОО «Эко-САД»

Проект нормативов допустимых выбросов (НДВ) загрязняющих веществ в атмосферу для КХ «МАУЛИТ»

			1052	Метанол (Спирт)	0.00049		0.00762	2026
--	--	--	------	-----------------	---------	--	---------	------

Проект нормативов допустимых выбросов (НДВ) загрязняющих веществ в атмосферу для КХ «МАУЛИТ»

ЭРА v3.0 ТОО "ЭКО-САД"

Таблица 2.9

Параметры выбросов загрязняющих веществ в атмосферу для расчета НДВ на 2026 год

Аксуатский р-н, КХ «МАУЛИТ» **«Откормочная площадка КРС»**

Производство	Цех	Источники выделения загрязняющих веществ		Число часов работы в год	Наименование источника выброса вредных веществ	Число ист. выброса	Номер ист. выброса	Высота источника выброса, м	Диаметр устья трубы, м	Параметры газовой смеси на выходе из ист. выброса			Координаты источника на карте-схеме, м			
		Наименование	Код ист.							скорость м/с	объем на 1 трубу, м ³ /с	темпер. оС	точечного источ. /1-го конца лин. /центра площадного источника		2-го конца лин. /длина, ширина площадного источника	
													X1	Y1	X2	Y2
1	2	3	4	5	6	7	8	9	10	11	12	13	14	15	16	17
002		Откормочная площадка №7	1	4320	Откормочная площадка №7	1	6009	2				18	320	-156	6	3

Разработчик

ТОО «Эко-САД»

Проект нормативов допустимых выбросов (НДВ) загрязняющих веществ в атмосферу для КХ «МАУЛИТ»

ЭРА v3.0 ТОО "ЭКО-САД"

Таблица 2.9

Параметры выбросов загрязняющих веществ в атмосферу для расчета НДВ на 2026 год

Аксуатский р-н, КХ «МАУЛИТ» **«Откормочная площадка КРС»**

Но- мер ист. выб- роса	Наименование газоочистных установок и мероприятий по сокращению выбросов	Вещества по котор. производ. г-очистка к-т обесп газоо-й %	Средняя эксплуат степень очистки/ мах.степ очистки%	Код веще- ства	Наименование вещества	Выбросы загрязняющих веществ			Год дос- тиже ния НДВ
						г/с	мг/м3	т/год	
8	18	19	20	21	22	23	24	25	26
6009					метиловый)				
				1071	Фенол	0.00005		0.000778	2026
				1246	Этилформиат	0.00076		0.01182	2026
				1314	Пропиональдегид (0.00025		0.00389	2026
					Пропионовый альдегид;				
					Пропаналь)				
				1531	Гексановая кислота (0.000296		0.0046	2026
					Кислота капроновая)				
				1707	Диметилсульфид	0.000384		0.00597	2026
				1715	Метантиол (0.000001		0.00001555	2026
					Метилмеркаптан)				
				1849	Метиламин (0.0002		0.00311	2026
					Монометиламин)				
				2920	Пыль меховая (0.0024		0.0373	2026
					шерстяная, пуховая)				
				0303	Аммиак	0.0132		0.2053	2026
				0333	Сероводород	0.000216		0.00336	2026
0410	Метан	0.0637		0.99	2026				
1052	Метанол (Спирт	0.00049		0.00762	2026				
	метиловый)								
1071	Фенол	0.00005		0.000778	2026				
1246	Этилформиат	0.00076		0.01182	2026				
1314	Пропиональдегид (0.00025		0.00389	2026				
	Пропионовый альдегид;								
	Пропаналь)								
1531	Гексановая кислота (0.000296		0.0046	2026				

Разработчик

ТОО «Эко-САД»

Проект нормативов допустимых выбросов (НДВ) загрязняющих веществ в атмосферу для КХ «МАУЛИТ»

			Кислота капроновая)					
--	--	--	---------------------	--	--	--	--	--

Проект нормативов допустимых выбросов (НДВ) загрязняющих веществ в атмосферу для КХ «МАУЛИТ»

ЭРА v3.0 ТОО "ЭКО-САД"

Таблица 2.9

Параметры выбросов загрязняющих веществ в атмосферу для расчета НДВ на 2026 год

Аксуатский р-н, КХ «МАУЛИТ» **«Откормочная площадка КРС»**

Производство	Цех	Источники выделения загрязняющих веществ		Число часов работы в год	Наименование источника выброса вредных веществ	Число ист. выброса	Номер ист. выброса	Высота источника выброса, м	Диаметр устья трубы, м	Параметры газовой смеси на выходе из ист. выброса			Координаты источника на карте-схеме, м			
		Наименование	Код ист.							скорость м/с	объем на 1 трубу, м ³ /с	темпер. оС	точечного источ. /1-го конца лин. /центра площадного источника		2-го конца лин. /длина, ширина площадного источника	
													X1	Y1	X2	Y2
1	2	3	4	5	6	7	8	9	10	11	12	13	14	15	16	17
002		Откормочная площадка №8	1	4320	Откормочная площадка №8	1	6010	2				18	320	-156	6	3

Разработчик

ТОО «Эко-САД»

Проект нормативов допустимых выбросов (НДВ) загрязняющих веществ в атмосферу для КХ «МАУЛИТ»

002	Откормочная	1	4320	Откормочная	1	6011	2				18	320	-156	6	3
-----	-------------	---	------	-------------	---	------	---	--	--	--	----	-----	------	---	---

Проект нормативов допустимых выбросов (НДВ) загрязняющих веществ в атмосферу для КХ «МАУЛИТ»

ЭРА v3.0 ТОО "ЭКО-САД"

Таблица 2.9

Параметры выбросов загрязняющих веществ в атмосферу для расчета НДВ на 2026 год

Аксуатский р-н, КХ «МАУЛИТ» **«Откормочная площадка КРС»**

Но- мер ист. выб- роса	Наименование газоочистных установок и мероприятий по сокращению выбросов	Вещества по котор. производ. г-очистка к-т обесп газоо-й %	Средняя эксплуат степень очистки/ мах. степ очистки%	Код веще- ства	Наименование вещества	Выбросы загрязняющих веществ			Год дос- тиже ния НДВ
						г/с	мг/м3	т/год	
8	18	19	20	21	22	23	24	25	26
6010				1707	Диметилсульфид	0.000384		0.00597	2026
				1715	Метантиол (Метилмеркаптан)	0.000001		0.00001555	2026
				1849	Метиламин (Монометиламин)	0.0002		0.00311	2026
				2920	Пыль меховая (шерстяная, пуховая)	0.0024		0.0373	2026
				0303	Аммиак	0.0132		0.2053	2026
				0333	Сероводород	0.000216		0.00336	2026
				0410	Метан	0.0637		0.99	2026
				1052	Метанол (Спирт метиловый)	0.00049		0.00762	2026
				1071	Фенол	0.00005		0.000778	2026
				1246	Этилформиат	0.00076		0.01182	2026
				1314	Пропиональдегид (Пропионовый альдегид; Пропаналь)	0.00025		0.00389	2026
				1531	Гексановая кислота (Кислота капроновая)	0.000296		0.0046	2026
				1707	Диметилсульфид	0.000384		0.00597	2026
				1715	Метантиол (Метилмеркаптан)	0.000001		0.00001555	2026
				1849	Метиламин (Монометиламин)	0.0002		0.00311	2026
				2920	Пыль меховая (шерстяная, пуховая)	0.0024		0.0373	2026

Разработчик

ТОО «Эко-САД»

Проект нормативов допустимых выбросов (НДВ) загрязняющих веществ в атмосферу для КХ «МАУЛИТ»

6011			0303	Аммиак	0.0132		0.2053	2026
------	--	--	------	--------	--------	--	--------	------

Проект нормативов допустимых выбросов (НДВ) загрязняющих веществ в атмосферу для КХ «МАУЛИТ»

ЭРА v3.0 ТОО "ЭКО-САД"

Таблица 2.9

Параметры выбросов загрязняющих веществ в атмосферу для расчета НДВ на 2026 год

Аксуатский р-н, КХ «МАУЛИТ» **«Откормочная площадка КРС»**

Про- изв одс тво	Цех	Источники выделения загрязняющих веществ		Число часов рабо- ты в год	Наименование источника выброса вредных веществ	Чис- ло ист выб- ро- са	Но- мер ист. выб- ро- са	Высо- та источ- ника выбро- са, м	Диа- метр устья трубы м	Параметры газовой смеси на выходе из ист. выброса			Координаты источника на карте-схеме, м			
		Наименование	Ко- лич- ист							ско- рость м/с	объем на 1 трубу, м ³ /с	тем- пер. оС	точечного источ. /1-го конца лин. /центра площад- ного источника		2-го конца лин. /длина, ширина площадного источника	
													X1 14	Y1 15	X2 16	Y2 17
1	2	3	4	5	6	7	8	9	10	11	12	13	14	15	16	17
002		площадка №9	1	4320	площадка №9	1	6012	2		18			320	-156	6	3
		Откормочная площадка №10	1		Откормочная площадка №10											

Разработчик

ТОО «Эко-САД»

Проект нормативов допустимых выбросов (НДВ) загрязняющих веществ в атмосферу для КХ «МАУЛИТ»

ЭРА v3.0 ТОО "ЭКО-САД"

Таблица 2.9

Параметры выбросов загрязняющих веществ в атмосферу для расчета НДВ на 2026 год

Аксуатский р-н, КХ «МАУЛИТ» **«Откормочная площадка КРС»**

Но- мер ист. выб- роса	Наименование газоочистных установок и мероприятий по сокращению выбросов	Вещества по котор. производ. г-очистка к-т обесп газоо-й %	Средняя эксплуат степень очистки/ мах.степ очистки%	Код веще- ства	Наименование вещества	Выбросы загрязняющих веществ			Год дос- тиже ния НДВ
						г/с	мг/м3	т/год	
8	18	19	20	21	22	23	24	25	26
6012				0333	Сероводород	0.000216		0.00336	2026
				0410	Метан	0.0637		0.99	2026
				1052	Метанол (Спирт метилловый)	0.00049		0.00762	2026
				1071	Фенол	0.00005		0.000778	2026
				1246	Этилформиат	0.00076		0.01182	2026
				1314	Пропиональдегид (Пропионовый альдегид; Пропаналь)	0.00025		0.00389	2026
				1531	Гексановая кислота (Кислота капроновая)	0.000296		0.0046	2026
				1707	Диметилсульфид	0.000384		0.00597	2026
				1715	Метантиол (Метилмеркаптан)	0.000001		0.0001555	2026
				1849	Метиламин (Монометиламин)	0.0002		0.00311	2026
				2920	Пыль меховая (шерстяная, пуховая)	0.0024		0.0373	2026
				0303	Аммиак	0.0132		0.2053	2026
				0333	Сероводород	0.000216		0.00336	2026
				0410	Метан	0.0637		0.99	2026
				1052	Метанол (Спирт метилловый)	0.00049		0.00762	2026
				1071	Фенол	0.00005		0.000778	2026
				1246	Этилформиат	0.00076		0.01182	2026
1314	Пропиональдегид (Пропионовый альдегид; Пропаналь)	0.00025		0.00389	2026				

Разработчик

ТОО «Эко-САД»

Проект нормативов допустимых выбросов (НДВ) загрязняющих веществ в атмосферу для КХ «МАУЛИТ»

				Пропионовый альдегид;				
--	--	--	--	-----------------------	--	--	--	--

ЭРА v3.0 ТОО "ЭКО-САД"

Таблица 2.9

Параметры выбросов загрязняющих веществ в атмосферу для расчета НДВ на 2026 год

Аксуатский р-н, КХ «МАУЛИТ» **«Откормочная площадка КРС»**

Про изв одс тво	Цех	Источники выделения загрязняющих веществ		Число часов рабо- ты в год	Наименование источника выброса вредных веществ	Чис ло ист выб ро- са	Но- мер ист. выб- роса	Высо та источ ника выбро са, м	Диа- метр устья трубы м	Параметры газовозд. смеси на выходе из ист. выброса			Координаты источника на карте-схеме, м			
		Наименование	Ко- лич ист							ско- рость м/с	объем на 1 трубу, м3/с	тем- пер. оС	точечного источ. /1-го конца лин. /центра площад- ного источника		2-го конца лин. /длина, ширина площадного источника	
													X1	Y1	X2	Y2
1	2	3	4	5	6	7	8	9	10	11	12	13	14	15	16	17
002		Откормочная площадка №11	1	4320	Откормочная площадка №11	1	6013	2				18	320	-156	6	3

Разработчик

ТОО «Эко-САД»

Проект нормативов допустимых выбросов (НДВ) загрязняющих веществ в атмосферу для КХ «МАУЛИТ»

ЭРА v3.0 ТОО "ЭКО-САД"

Таблица 2.9

Параметры выбросов загрязняющих веществ в атмосферу для расчета НДВ на 2026 год

Аксуатский р-н, КХ «МАУЛИТ» **«Откормочная площадка КРС»**

Но- мер ист. выб- роса	Наименование газоочистных установок и мероприятий по сокращению выбросов	Вещества по котор. производ. г-очистка к-т обесп газоо-й %	Средняя эксплуат степень очистки/ мах.степ очистки%	Код веще- ства	Наименование вещества	Выбросы загрязняющих веществ			Год дос- тиже ния НДВ
						г/с	мг/м3	т/год	
8	18	19	20	21	22	23	24	25	26
6013					Пропаналь)				
				1531	Гексановая кислота (Кислота капроновая)	0.000296		0.0046	2026
				1707	Диметилсульфид	0.000384		0.00597	2026
				1715	Метантиол (Метилмеркаптан)	0.000001		0.00001555	2026
				1849	Метиламин (Монометиламин)	0.0002		0.00311	2026
				2920	Пыль меховая (шерстяная, пуховая)	0.0024		0.0373	2026
				0303	Аммиак	0.0132		0.2053	2026
				0333	Сероводород	0.000216		0.00336	2026
				0410	Метан	0.0637		0.99	2026
				1052	Метанол (Спирт метиловый)	0.00049		0.00762	2026
				1071	Фенол	0.00005		0.000778	2026
				1246	Этилформиат	0.00076		0.01182	2026
				1314	Пропиональдегид (Пропионовый альдегид; Пропаналь)	0.00025		0.00389	2026
				1531	Гексановая кислота (Кислота капроновая)	0.000296		0.0046	2026
				1707	Диметилсульфид	0.000384		0.00597	2026
				1715	Метантиол (Метилмеркаптан)	0.000001		0.00001555	2026
				1849	Метиламин (0.0002		0.00311	2026

Разработчик

ТОО «Эко-САД»

Проект нормативов допустимых выбросов (НДВ) загрязняющих веществ в атмосферу для КХ «МАУЛИТ»

				Монометиламин)				
--	--	--	--	----------------	--	--	--	--

Проект нормативов допустимых выбросов (НДВ) загрязняющих веществ в атмосферу для КХ «МАУЛИТ»

ЭРА v3.0 ТОО "ЭКО-САД"

Таблица 2.9

Параметры выбросов загрязняющих веществ в атмосферу для расчета НДВ на 2026 год

Аксуатский р-н, КХ «МАУЛИТ» **«Откормочная площадка КРС»**

Про-изв-одс-тво	Цех	Источники выделения загрязняющих веществ		Число часов работы в год	Наименование источника выброса вредных веществ	Число ист. выброса	Но-мер ист. выброса	Высо-та источ-ника выбро-са, м	Диа-метр трубы м	Параметры газовой смеси на выходе из ист. выброса			Координаты источника на карте-схеме, м			
		Наименование	Ко-лич-ист							ско-рость м/с	объем на 1 трубу, м ³ /с	тем-пер. оС	точечного источ. /1-го конца лин. /центра площад-ного источника		2-го конца лин. /длина, ширина площадного источника	
													X1	Y1	X2	Y2
1	2	3	4	5	6	7	8	9	10	11	12	13	14	15	16	17
002		Откормочная площадка №12	1	4320	Откормочная площадка №12	1	6014	2				18	320	-156	6	3
003		Навозохранилище	1	3600	Навозохранилище	1	6015	2				18	385	-256	18	40
004		Склад зерна	1	8760	Склад зерна	1	6016	2				18	390	-280	10	30
005		Гараж	1	252	Гараж	1	6017	2				18	315	-210	5	5

Разработчик

ТОО «Эко-САД»

автотракторной

Проект нормативов допустимых выбросов (НДВ) загрязняющих веществ в атмосферу для КХ «МАУЛИТ»

ЭРА v3.0 ТОО "ЭКО-САД"

Таблица 2.9

Параметры выбросов загрязняющих веществ в атмосферу для расчета НДВ на 2026 год

Аксуатский р-н, КХ «МАУЛИТ» **«Откормочная площадка КРС»**

Но- мер ист. выб- роса	Наименование газоочистных установок и мероприятий по сокращению выбросов	Вещества по котор. производ. г-очистка к-т обесп газоо-й %	Средняя эксплуат степень очистки/ мах.степ очистки%	Код веще- ства	Наименование вещества	Выбросы загрязняющих веществ			Год дос- тиже ния НДВ
						г/с	мг/м3	т/год	
8	18	19	20	21	22	23	24	25	26
6014				2920	Пыль меховая (шерстяная, пуховая)	0.0024		0.0373	2026
				0303	Аммиак	0.0132		0.2053	2026
				0333	Сероводород	0.000216		0.00336	2026
				0410	Метан	0.0637		0.99	2026
				1052	Метанол (Спирт метиловый)	0.00049		0.00762	2026
				1071	Фенол	0.00005		0.000778	2026
				1246	Этилформиат	0.00076		0.01182	2026
				1314	Пропиональдегид (Пропионовый альдегид; Пропаналь)	0.00025		0.00389	2026
				1531	Гексановая кислота (Кислота капроновая)	0.000296		0.0046	2026
				1707	Диметилсульфид	0.000384		0.00597	2026
6015				1715	Метантиол (Метилмеркаптан)	0.000001		0.0001555	2026
				1849	Метиламин (Монометиламин)	0.0002		0.00311	2026
				2920	Пыль меховая (шерстяная, пуховая)	0.0024		0.0373	2026
6016				0303	Аммиак	0.000671		1.985	2026
				0333	Сероводород	0.000825		2.44	2026
6017				2937	Пыль зерновая /по грибам хранения/	0.00631		0.111294	2026
6017				0301	Азот (IV) оксид (0.0426		0.9988	2026

Разработчик

ТОО «Эко-САД»

Проект нормативов допустимых выбросов (НДВ) загрязняющих веществ в атмосферу для КХ «МАУЛИТ»

				Азота диоксид)				
--	--	--	--	----------------	--	--	--	--

Проект нормативов допустимых выбросов (НДВ) загрязняющих веществ в атмосферу для КХ «МАУЛИТ»

ЭРА v3.0 ТОО "ЭКО-САД"

Таблица 2.9

Параметры выбросов загрязняющих веществ в атмосферу для расчета НДВ на 2026 год

Аксуатский р-н, КХ «МАУЛИТ» **«Откормочная площадка КРС»**

Но- мер ист. выб- роса	Наименование газоочистных установок и мероприятий по сокращению выбросов	Вещества по котор. производ. г-очистка к-т обесп газоо-й %	Средняя эксплуат степень очистки/ тах.степ очистки%	Код веще- ства	Наименование вещества	Выбросы загрязняющих веществ			Год дос- тиже ния НДВ
						г/с	мг/м3	т/год	
8	18	19	20	21	22	23	24	25	26
				0304	Азот (II) оксид (0.00692		0.1624	2026
					Азота оксид)				
				0328	Углерод (Сажа)	0.00856		0.1793	2026
				0330	Сера диоксид	0.006		0.11536	2026
				0337	Углерод оксид	0.0718		1.0271	2026
				2732	Керосин	0.0149		0.271	2026

Проект нормативов допустимых выбросов (НДВ) загрязняющих веществ в атмосферу для КХ «МАУЛИТ»

ЭРА v3.0 ТОО "ЭКО-САД"

Таблица 3.0

Нормативы выбросов загрязняющих веществ в атмосферу на существующее положение и на год достижения НДВ

Аксуатский р-н, КХ «МАУЛИТ» **«Откормочная площадка КРС»**

Производство цех, участок	Но- мер ис- точ- ника выб- роса	Нормативы выбросов загрязняющих веществ					
		существующее положение на 2026 год		Н Д В 2026-2035 гг.		год дос- тиже ния НДВ	
		г/с	т/год	г/с	т/год		
1	2	3	4	5	6	7	
***Азот (IV) оксид (Азота диоксид) (0301)							
О р г а н и з о в а н н ы е и с т о ч н и к и							
Бытовой теплогенератор	0001			0.002624	0.02624	2026	
***Аммиак (0303)							
Н е о р г а н и з о в а н н ы е и с т о ч н и к и							
Коровник	6003			0.0132	0.2053	2026	
	6004			0.0132	0.2053	2026	
	6005			0.0132	0.2053	2026	
	6006			0.0132	0.2053	2026	
	6007			0.0132	0.2053	2026	
	6008			0.0132	0.2053	2026	
	6009			0.0132	0.2053	2026	
	6010			0.0132	0.2053	2026	
	6011			0.0132	0.2053	2026	
	6012			0.0132	0.2053	2026	
	6013			0.0132	0.2053	2026	
	6014			0.0132	0.2053	2026	
	Навозохранилище	6015			0.000671	1.985	2026
	Итого:				0.159071	4.4486	2026
	***Азот (II) оксид (Азота оксид) (0304)						
О р г а н и з о в а н н ы е и с т о ч н и к и							
Бытовой теплогенератор	0001			0.000426	0.00426	2026	
***Сера диоксид (0330)							
О р г а н и з о в а н н ы е и с т о ч н и к и							
Бытовой теплогенератор	0001			0.01588	0.0929	2026	
***Сероводород (0333)							
Н е о р г а н и з о в а н н ы е и с т о ч н и к и							
Коровник	6003	0.000216	0.00336			2026	
	6004	0.000216	0.00336			2026	
	6005	0.000216	0.00336			2026	
	6006	0.000216	0.00336			2026	
	6007	0.000216	0.00336			2026	
	6008	0.000216	0.00336			2026	
	6009	0.000216	0.00336			2026	
	6010	0.000216	0.00336			2026	
	6011	0.000216	0.00336			2026	
	6012	0.000216	0.00336			2026	
	6013	0.000216	0.00336			2026	
	6014	0.000216	0.00336			2026	
	Навозохранилище	6015	0.000825	2.44			2026

Проект нормативов допустимых выбросов (НДВ) загрязняющих веществ в атмосферу для КХ «МАУЛИТ»

ЭРА v3.0 ТОО "ЭКО-САД"

Таблица 3.0

Нормативы выбросов загрязняющих веществ в атмосферу на существующее положение и на год достижения НДВ

Аксуатский р-н, КХ «МАУЛИТ» **«Откормочная площадка КРС»**

Производство цех, участок	Но- мер ис- точ- ника выб- роса	Нормативы выбросов загрязняющих веществ				
		существующее положение на 2026 год		Н Д В 2026-2035 гг.		год дос- тиже ния НДВ
		г/с	т/год	г/с	т/год	
1	2	3	4	5	6	7
Итого:				0.003417	2.48032	2026
***Углерод оксид (0337)						
О р г а н и з о в а н н ы е и с т о ч н и к и						
Бытовой теплогенератор	0001			0.0543	0.543	2026
***Метан (0410)						
Н е о р г а н и з о в а н н ы е и с т о ч н и к и						
Коровник	6003			0.0637	0.99	2026
	6004			0.0637	0.99	2026
	6005			0.0637	0.99	2026
	6006			0.0637	0.99	2026
	6007			0.0637	0.99	2026
	6008			0.0637	0.99	2026
	6009			0.0637	0.99	2026
	6010			0.0637	0.99	2026
	6011			0.0637	0.99	2026
	6012			0.0637	0.99	2026
	6013			0.0637	0.99	2026
	6014			0.0637	0.99	2026
Итого:				0.7644	11.88	2026
***Метанол (Спирт метиловый) (1052)						
Н е о р г а н и з о в а н н ы е и с т о ч н и к и						
Коровник	6003			0.00049	0.00762	2026
	6004			0.00049	0.00762	2026
	6005			0.00049	0.00762	2026
	6006			0.00049	0.00762	2026
	6007			0.00049	0.00762	2026
	6008			0.00049	0.00762	2026
	6009			0.00049	0.00762	2026
	6010			0.00049	0.00762	2026
	6011			0.00049	0.00762	2026
	6012			0.00049	0.00762	2026
	6013			0.00049	0.00762	2026
	6014			0.00049	0.00762	2026
Итого:				0.00588	0.09144	2026
***Фенол (1071)						
Н е о р г а н и з о в а н н ы е и с т о ч н и к и						
Коровник	6003			0.00005	0.000778	2026
	6004			0.00005	0.000778	2026
	6005			0.00005	0.000778	2026
	6006			0.00005	0.000778	2026
	6007			0.00005	0.000778	2026
	6008			0.00005	0.000778	2026

Проект нормативов допустимых выбросов (НДВ) загрязняющих веществ в атмосферу для КХ «МАУЛИТ»

ЭРА v3.0 ТОО "ЭКО-САД"

Таблица 3.0

Нормативы выбросов загрязняющих веществ в атмосферу на существующее положение
и на год достижения НДВ

Аксуатский р-н, КХ «МАУЛИТ» **«Откормочная площадка КРС»**

Производство цех, участок	Но- мер ис- точ- ника выб- роса	Нормативы выбросов загрязняющих веществ				
		существующее положение на 2026 год		Н Д В 2026-2035 гг.		год дос- тиже ния НДВ
		г/с	т/год	г/с	т/год	
1	2	3	4	5	6	7
Итого:	6009			0.00005	0.000778	2026
	6010			0.00005	0.000778	2026
	6011			0.00005	0.000778	2026
	6012			0.00005	0.000778	2026
	6013			0.00005	0.000778	2026
	6014			0.00005	0.000778	2026
					0.00006	0.009336
***Этилформиат (1246)						
Неорганизованные источники						
Коровник	6003			0.00076	0.01182	2026
	6004			0.00076	0.01182	2026
	6005			0.00076	0.01182	2026
	6006			0.00076	0.01182	2026
	6007			0.00076	0.01182	2026
	6008			0.00076	0.01182	2026
	6009			0.00076	0.01182	2026
	6010			0.00076	0.01182	2026
	6011			0.00076	0.01182	2026
	6012			0.00076	0.01182	2026
	6013			0.00076	0.01182	2026
	6014			0.00076	0.01182	2026
Итого:				0.00912	0.14184	2026
***Пропиональдегид (Пропионовый альдегид; Пропаналь) (1314)						
Неорганизованные источники						
Коровник	6003			0.00025	0.00389	2026
	6004			0.00025	0.00389	2026
	6005			0.00025	0.00389	2026
	6006			0.00025	0.00389	2026
	6007			0.00025	0.00389	2026
	6008			0.00025	0.00389	2026
	6009			0.00025	0.00389	2026
	6010			0.00025	0.00389	2026
	6011			0.00025	0.00389	2026
	6012			0.00025	0.00389	2026
	6013			0.00025	0.00389	2026
	6014			0.00025	0.00389	2026
Итого:				0.003	0.04668	2026
***Гексановая кислота (Кислота капроновая) (1531)						
Неорганизованные источники						
Коровник	6003			0.000296	0.0046	2026
	6004			0.000296	0.0046	2026
	6005			0.000296	0.0046	2026
	6006			0.000296	0.0046	2026
	6007			0.000296	0.0046	2026
	6008			0.000296	0.0046	2026

Проект нормативов допустимых выбросов (НДВ) загрязняющих веществ в атмосферу для КХ «МАУЛИТ»

ЭРА v3.0 ТОО "ЭКО-САД"

Таблица 3.0

Нормативы выбросов загрязняющих веществ в атмосферу на существующее положение и на год достижения НДВ

Аксуатский р-н, КХ «МАУЛИТ» **«Откормочная площадка КРС»**

Производство цех, участок	Но- мер ис- точ- ника выб- роса	Нормативы выбросов загрязняющих веществ					
		существующее положение на 2026 год		Н Д В 2026-2035 гг.		год дос- тиже ния НДВ	
		г/с	т/год	г/с	т/год		
1	2	3	4	5	6	7	
Итого:	6009			0.000296	0.0046	2026	
	6010			0.000296	0.0046	2026	
	6011			0.000296	0.0046	2026	
	6012			0.000296	0.0046	2026	
	6013			0.000296	0.0046	2026	
	6014			0.000296	0.0046	2026	
					0.003552	0.0552	2026
***Диметилсульфид (1707)							
Не о р г а н и з о в а н н ы е и с т о ч н и к и							
Коровник	6003			0.000384	0.00597	2026	
	6004			0.000384	0.00597	2026	
	6005			0.000384	0.00597	2026	
	6006			0.000384	0.00597	2026	
	6007			0.000384	0.00597	2026	
	6008			0.000384	0.00597	2026	
	6009			0.000384	0.00597	2026	
	6010			0.000384	0.00597	2026	
	6011			0.000384	0.00597	2026	
	6012			0.000384	0.00597	2026	
	6013			0.000384	0.00597	2026	
	6014			0.000384	0.00597	2026	
	Итого:				0.004608	0.07164	2026
	***Метантиол (Метилмеркаптан) (1715)						
Не о р г а н и з о в а н н ы е и с т о ч н и к и							
Коровник	6003			0.000001	0.00001555	2026	
	6004			0.000001	0.00001555	2026	
	6005			0.000001	0.00001555	2026	
	6006			0.000001	0.00001555	2026	
	6007			0.000001	0.00001555	2026	
	6008			0.000001	0.00001555	2026	
	6009			0.000001	0.00001555	2026	
	6010			0.000001	0.00001555	2026	
	6011			0.000001	0.00001555	2026	
	6012			0.000001	0.00001555	2026	
	6013			0.000001	0.00001555	2026	
	6014			0.000001	0.00001555	2026	
	Итого:				0.000012	0.0001866	2026
	***Метиламин (Монометиламин) (1849)						
Не о р г а н и з о в а н н ы е и с т о ч н и к и							
Коровник	6003			0.0002	0.00311	2026	
	6004			0.0002	0.00311	2026	
	6005			0.0002	0.00311	2026	
	6006			0.0002	0.00311	2026	
	6007			0.0002	0.00311	2026	
	6008			0.0002	0.00311	2026	
	Итого:				0.0016	0.02488	2026

Проект нормативов допустимых выбросов (НДВ) загрязняющих веществ в атмосферу для КХ «МАУЛИТ»

ЭРА v3.0 ТОО "ЭКО-САД"

Таблица 3.0

Нормативы выбросов загрязняющих веществ в атмосферу на существующее положение
и на год достижения НДВ

Аксуатский р-н, КХ «МАУЛИТ» **«Откормочная площадка КРС»**

Производство цех, участок	Но- мер ис- точ- ника выб- роса	Нормативы выбросов загрязняющих веществ				
		существующее положение на 2026 год		Н Д В 2026-2035 гг.		год дос- тиже ния НДВ
		г/с	т/год	г/с	т/год	
1	2	3	4	5	6	7
	6009			0.0002	0.00311	2026
	6010			0.0002	0.00311	2026
	6011			0.0002	0.00311	2026
	6012			0.0002	0.00311	2026
	6013			0.0002	0.00311	2026
	6014			0.0002	0.00311	2026
Итого:				0.0024	0.03732	2026
***Пыль неорганическая: 70-20% двуокиси кремния (шамот, цемент, пыль (2908))						
О р г а н и з о в а н н ы е и с т о ч н и к и						
Бытовой теплогенератор	0001			0.0319	0.281	2026
Н е о р г а н и з о в а н н ы е и с т о ч н и к и						
	6002			0.00005524	0.0003204	2026
Всего:				0.03195524	0.2813204	2026
***Пыль неорганическая: ниже 20% двуокиси кремния (доломит, пыль (2909))						
Н е о р г а н и з о в а н н ы е и с т о ч н и к и						
Бытовой теплогенератор	6001			0.000006538	0.000059362	2026
***Пыль меховая (шерстяная, пуховая) (2920)						
Н е о р г а н и з о в а н н ы е и с т о ч н и к и						
Коровник	6003			0.0024	0.0373	2026
	6004			0.0024	0.0373	2026
	6005			0.0024	0.0373	2026
	6006			0.0024	0.0373	2026
	6007			0.0024	0.0373	2026
	6008			0.0024	0.0373	2026
	6009			0.0024	0.0373	2026
	6010			0.0024	0.0373	2026
	6011			0.0024	0.0373	2026
	6012			0.0024	0.0373	2026
	6013			0.0024	0.0373	2026
	6014			0.0024	0.0373	2026
Итого:				0.0288	0.4476	2026
***Пыль зерновая /по грибам хранения/ (2937)						
Н е о р г а н и з о в а н н ы е и с т о ч н и к и						
Склад зерна	6016			0.00631	0.111294	2026
Всего по предприятию:				1.096361778	20.769236362	
Т в е р д ы е:				0.067071778	0.840273762	
Газообразные, ж и д к и е:				1.02929	19.9289626	

3. ПРОВЕДЕНИЕ РАСЧЕТОВ РАССЕЙВАНИЯ

3.1. Метеорологические характеристики и коэффициенты, определяющие условия рассеивания загрязняющих веществ в атмосфере города

Метеорологические характеристики и коэффициенты, определяющие условия рассеивания загрязняющих веществ в атмосфере

Наименование характеристик	Величина
Коэффициент, зависящий от стратификации атмосферы, А	200
Коэффициент рельефа местности в городе	1.00
Средняя максимальная температура наружного воздуха наиболее жаркого месяца года, град.С	27.9
Средняя температура наружного воздуха наиболее холодного месяца (для котельных, работающих по отопительному графику), град С	-22.0
Среднегодовая роза ветров, %	
С	13.0
СВ	5.0
В	18.0
ЮВ	14.0
Ю	11.0
ЮЗ	10.0
З	20.0
СЗ	9.0
штиль	32.0
Среднегодовая скорость ветра, м/с	5.0
Скорость ветра (по средним многолетним данным), повторяемость превышения которой Составляет 5 %, м/с	7.0

3.2. Результаты расчетов уровня загрязнения атмосферы

В связи с тем, что мониторинг наблюдения за состоянием загрязнения атмосферного воздуха в районе области Абай, Абайский район, село Архат, не проводится, информация по фоновому загрязнению атмосферного воздуха отсутствует.

В связи с отсутствием наблюдений за состоянием атмосферного воздуха в области Абай, Абайский район, село Архат, выдача справки о фоновых концентрациях загрязняющих веществ в атмосферном воздухе не представляется возможным.

Так как объект добычи проходит в области Абай, Абайский район, село Архат с численностью населения - 816 человек по данным переписи 2009 года, значение фоновой концентрации принимается менее 50-10 тысяч жителей согласно таблице 9.15 РД 52.04.186-89 «Ориентировочные значения фоновой концентрации примесей (мг/м³) для городов с разной численностью населения».

Ориентировочные значения фоновой концентрации примесей (мг/м³) для городов с разной численностью населения

Численность населения, тыс. жителей	Пыль	Диоксид серы	Диоксид азота	Оксид углерода
250 – 125	0,4	0,05	0,03	1,5
125 – 50	0,3	0,05	0,015	0,8
50 – 10	0,2	0,02	0,008	0,4
Менее 10	0	0	0	0

Копия Справки ГРП «Казгидромет» в приложении.

Расчеты уровня загрязнения атмосферы на существующее положение и с учетом перспективы развития проведены с использованием программного комплекса «ЭРА», версия 3.0, разработанного фирмой «Логос-Плюс».

Результаты расчетов уровня загрязнения атмосферы на соответствующее положение и с учетом перспективы развития и ситуационные карты-схемы с нанесенными на них изолиниями расчетных концентраций представлены в приложении 4.

Перечень источников, дающих наибольшие вклады в уровень загрязнения атмосферы, со значениями максимальных приземных концентраций в жилой зоне и в пределах зоны воздействия в таблице 4.2.

«ҚАЗГИДРОМЕТ» РМК

ҚАЗАҚСТАН
РЕСПУБЛИКАСЫ
ЭКОЛОГИЯ,
ЖӘНЕ ТАБИҒИ
РЕСУРСТАР
МИНИСТРЛІГІ

РГП «КАЗГИДРОМЕТ»

МИНИСТЕРСТВО
ЭКОЛОГИИ И
ПРИРОДНЫХ
РЕСУРСОВ
РЕСПУБЛИКИ
КАЗАХСТАН

02.12.2025

1. Город -
2. Адрес - **область Абай, район Аксуат, село Екпин**
4. Организация, запрашивающая фон - **ТОО «Эко-САД» (Гос. лицензия МООС РК №01411 Р от 11.08.2011 г.)**
5. Объект, для которого устанавливается фон - **КХ «МАУЛИТ» (для действующего предприятия по выращиванию и разведению скота)**
6. Разрабатываемый проект - **раздел «Охрана окружающей среды»**
7. Перечень вредных веществ, по которым устанавливается фон: **Азота диоксид, Взвеш.в-ва, Диоксид серы, Углерода оксид, Азота оксид,**

В связи с отсутствием наблюдений за состоянием атмосферного воздуха в область Абай, район Аксуат, село Екпин выдача справки о фоновых концентрациях загрязняющих веществ в атмосферном воздухе не представляется возможным.

3.3. Предложения по нормативам допустимых выбросов по каждому источнику и ингредиенту

Предложения по нормативам допустимых выбросов по каждому источнику и ингредиенту отражены в таблице 4.4. При этом нормативы предельно-допустимых выбросов для передвижных источников не устанавливаются.

3.4. Обоснование возможности достижения нормативов с учетом использования малоотходной технологии и других планируемых мероприятий, в том числе перепрофилирования или сокращения объема производства

Применяемые технологии при проведении намечаемой деятельности являются малоотходными с точки зрения выбросов в атмосферный воздух, в связи с чем, внедрение дополнительных малоотходных и безотходных технологий в рамках данного проекта не предусматривается.

В качестве специальных мероприятий по предотвращению (сокращению) выбросов проектом предусмотрено использование пылеподавления (орошение водой), что позволяет снизить показатели выбросов на 80%.

3.5. Область воздействия объекта

Согласно «Методики определения нормативов эмиссий в окружающую среду», №63 от 10.03.2021г., областью воздействия является территория (акватория), подверженная антропогенной нагрузке и определенная путем моделирования рассеивания приземных концентраций загрязняющих веществ.

Для совокупности стационарных источников область воздействия рассчитывается как сумма областей воздействия отдельных стационарных источников выбросов.

Граница области воздействия на атмосферный воздух объекта определяется как проекция замкнутой линии на местности, ограничивающая область, за границей которого соблюдаются установленные экологические нормативы качества и/или целевые показатели качества окружающей среды с учетом индивидуального вклада объекта в общую нагрузку на атмосферный воздух ($C_{\text{ипр}}/C_{\text{изв}} \leq 1$).

Карты рассеивания загрязняющих веществ представлены в приложении 3.

3.6 Данные о пределах области воздействия объекта

Согласно статьи 12 ЭК РК:

1. Объекты, оказывающие негативное воздействие на окружающую среду, в зависимости от уровня воздействия подразделяются на четыре категории:

1) объекты, оказывающие значительное негативное воздействие на окружающую среду (объекты I категории);

2) объекты, оказывающие умеренное негативное воздействие на окружающую среду (объекты II категории);

3) объекты, оказывающие незначительное негативное воздействие на окружающую среду (объекты III категории);

4) объекты, оказывающие минимальное негативное воздействие на окружающую среду (объекты IV категории).

Согласно Приложению 2 к ЭК РК от 2 января 2021 года № 400-VI ЗРК разделу 2, п.7 пп.7.6. разведение крупного рогатого скота (1500 голов и более), относится **к объектам II категории.**

3.7 Санитарно-защитная зона

В период эксплуатации для объектов, являющихся источниками воздействия на среду обитания и здоровье человек, устанавливаются следующие размеры СЗЗ в зависимости от классов опасности предприятия:

1) объекты I класса опасности с СЗЗ 1000 м и более;

2) объекты II класса опасности с СЗЗ от 500 м до 999 м;

3) объекты III класса опасности с СЗЗ от 300 м до 499 м;

4) объекты IV класса опасности с СЗЗ от 100 м до 299 м;

5) объекты V класса опасности с СЗЗ от 50 м до 99 м.

Согласно СП «Санитарно-эпидемиологические требования к санитарно-защитным зонам объектов, являющихся объектами воздействия на среду обитания и здоровье человека» (Приказ и.о. Министра здравоохранения Республики Казахстан от 11 января 2026 года № ҚР ДСМ-2) **санитарно-защитная зона (СЗЗ) для объекта составляет 300 метров от границы промышленной площадки.**

В связи с удаленностью населенных пунктов от участка проведения работ, расчет рассеивания вредных веществ в приземном слое атмосферы осуществляется без учета фонового загрязнения.

3.8. Документы (материалы), свидетельствующие об учете специальных требований (при наличии) к качеству атмосферного воздуха для данного района

В районе размещения объекта и на прилегающей территории отсутствуют зоны заповедников, музеев, памятников архитектуры. Специальные требования к качеству атмосферного воздуха для данного объекта не требуются.

4. МЕРОПРИЯТИЯ ПО РЕГУЛИРОВАНИЮ ВЫБРОСОВ ПРИ НЕБЛАГОПРИЯТНЫХ МЕТЕОРОЛОГИЧЕСКИХ УСЛОВИЯХ

Под регулированием выбросов вредных веществ в атмосферу понимается их кратковременное сокращение в периоды неблагоприятных метеорологических условий (далее НМУ), предотвращающее высокий уровень загрязнения воздуха. Регулирование выбросов осуществляется с учетом прогноза НМУ на основе предупреждений о возможном опасном росте концентраций примесей в воздухе с целью его предотвращения. В основу регулирования выбросов при неблагоприятных метеорологических условиях (НМУ) положено снижение выбросов загрязняющих веществ в атмосферу от действующих источников путем уменьшения нагрузки производственных процессов и оборудования.

Наступление НМУ доводится заблаговременно центром по гидрометеорологии в зависимости от ожидаемого уровня загрязнения атмосферы в виде предупреждений трех ступеней, которым соответствуют три режима работы предприятий.

При первом режиме работы предприятия, соответствующем предупреждению первой степени, мероприятия должны обеспечить сокращение концентраций загрязняющих веществ в приземном слое атмосферы примерно на 15-20%. Для этого предлагается выполнение ряда мероприятий организационно-технического характера.

При втором режиме работы предприятия, соответствующем предупреждению второй степени, мероприятия должны обеспечить сокращение концентраций загрязняющих веществ в приземном слое атмосферы на 20-40%. Эти мероприятия включают в себя все мероприятия, разработанные для первого режима, а также снижение производительности оборудования и производственных процессов, связанных со значительными выделениями загрязняющих веществ в атмосферу.

При третьем режиме работы предприятия, соответствующем предупреждению третьей степени, мероприятия должны обеспечить сокращение концентраций загрязняющих веществ в приземном слое атмосферы на 40-60%. Мероприятия третьего режима включают в себя все мероприятия, разработанные для первого и второго режимов, а также временной остановки части производственного оборудования и отдельных процессов.

4.1. План мероприятий по сокращению выбросов загрязняющих веществ в атмосферу в периоды НМУ

Предотвращению опасного загрязнения воздуха в периоды неблагоприятных метеорологических условий (НМУ) способствует регулирование выбросов или их кратковременное снижение.

В периоды НМУ максимальная приземная концентрация примеси может увеличиться в 1,5-2,0 раза.

На основании этого на период НМУ – при сильных ветрах и туманах предлагаются мероприятия организационно-технического характера по первому режиму работы со снижением выбросов порядка 15-20% согласно «Методических указаний регулирования выбросов при неблагоприятных метеорологических условиях», РД 52.04.52-85.

Главное условие: выполнение мероприятий при НМУ не должно приводить к нарушению технологического процесса, следствием которого могут явиться аварийные ситуации. Исходя из специфики работы предприятия, предложен следующий план мероприятий:

- усиление контроля за работой измерительных приборов и оборудования;
- запрещение работы оборудования в форсированном режиме;
- ограничение ремонтных работ;
- усиление контроля за герметичностью технологического оборудования;

- ограничение движения и использования автотранспорта и других передвижных источников на территории предприятия согласно ранее разработанной схеме маршрутов;
- усиление контроля за соблюдением правил техники безопасности и противопожарной безопасности;
- дизельное топливо хранится в закрытых емкостях, оборудованных дыхательными клапанами;

Вышеперечисленные мероприятия не требуют существенных затрат и не приводят к снижению производительности предприятия.

В период НМУ предприятие обязано осуществлять временные мероприятия по дополнительному снижению выбросов в атмосферу. Мероприятия осуществляются после получения от подразделений Казгидромета предупреждений, в которых указываются: ожидаемая продолжительность НМУ, кратность увеличения приземных концентраций по отношению к фактическим.

Данные мероприятия разрабатываются для веществ, выбросы которых превышают ПДК на территории предприятия на существующее положение.

По первому режиму мероприятия носят организационный характер и включают в себя:

- контроль работы технологических процессов и оборудования;
- запрещение работ по ремонту технологического оборудования, связанного со значительными выделениями вредных веществ,
- ограничение работ, связанных со значительными выделениями пыли и других загрязняющих веществ,
- проведение влажной уборки территории и производственных помещений, где это допускается правилами техники безопасности.

Выполнение данных мероприятий обеспечивает снижение приземных концентраций на 15 %.

Мероприятия по второму режиму уменьшают приземные концентрации на 30 % и включают в себя все мероприятия, разработанные для первого режима, а также мероприятия, разработанные на базе технологических процессов и сопровождающиеся незначительным снижением производительности предприятия.

По второму режиму работы мероприятия помимо мероприятий организационно-технического характера предусматривают мероприятия, требующие:

снижения интенсивности работы оборудования:

Мероприятия по сокращению выбросов при неблагоприятных метеорологических условиях и характеристика выбросов вредных веществ в атмосферу в период НМУ представлены в таблицах 3.8.

4.2 Обобщенные данные о выбросах загрязняющих веществ в атмосферу в периоды НМУ

Под регулированием выбросов вредных веществ в атмосферу понимается их кратковременное сокращение в периоды НМУ, предотвращающее высокий уровень загрязнения воздуха. Регулирование выбросов осуществляется с учетом прогноза НМУ на основе предупреждений о возможном опасном росте концентраций примесей в воздухе с целью его предотвращения.

Прогноз загрязнения атмосферы и регулирования выбросов являются важной составной частью всего комплекса мероприятий по обеспечению чистоты воздушного бассейна. Эти работы особенно необходимы в городах и поселках с относительно высоким средним уровнем загрязнения воздуха, поскольку принятие мер по его снижению требует, как правило, больших усилий и времени, а эффект от регулирования примесей может быть практически

незамедлительным. Мероприятия разрабатываются на всех предприятиях, имеющих источники выбросов вредных веществ в атмосферу.

При разработке мероприятий по кратковременному сокращению выбросов в периоды НМУ необходимо учитывать следующее:

- мероприятия должны быть достаточно эффективными и практически выполнимыми;
- мероприятия должны учитывать специфику конкретных производств;
- осуществление разработанных мероприятий, как правило, не должно сопровождаться сокращением производства.

Сокращение в связи с выполнением дополнительных мероприятий допускается в редких случаях, когда угроза интенсивного скопления примесей в приземном слое атмосферы особенно велика. Предупреждения о повышении уровня загрязнения воздуха в связи с ожидаемым НМУ составляют в прогностических подразделениях КАЗГИДРОМЕТА. В зависимости от ожидаемого уровня загрязнения атмосферы составляют предупреждения трех степеней, которым соответствуют три режима работы предприятий в периоды НМУ.

При первом режиме работы предприятия мероприятия должны обеспечить сокращение концентрации загрязняющих веществ в приземном слое атмосферы примерно на 15-20%. Эти мероприятия носят организационно-технический характер, их можно быстро осуществить, они не приводят к снижению производительности предприятия.

При втором режиме работы предприятия, мероприятия должны обеспечить сокращение концентрации загрязняющих веществ в приземном слое атмосферы примерно на 20-40 %, они включают в себя все мероприятия, разработанные для первого режима, а также мероприятия, влияющие на технологические процессы и сопровождающиеся незначительным снижением производительности предприятия.

При третьем режиме работы предприятия, мероприятия должны обеспечить сокращение концентрации загрязняющих веществ в приземном слое на 40-60%.

Мероприятия третьего режима включают в себя мероприятия для первого и второго режимов, а также мероприятия, осуществление которых позволяет снизить выбросы загрязняющих веществ за счет временного сокращения производительности предприятий.

Мероприятия по регулированию выбросов загрязняющих веществ в атмосферу в период НМУ в рамках рассматриваемого проекта не разрабатывались, так как в период работ намечаемой деятельности не предусматриваются сверхнормативные выбросы загрязняющих веществ в атмосферный воздух, а также в связи с кратковременностью проведения работ в период СМР.

Аварийные и залповые выбросы

В период проведения эксплуатационных и строительно-монтажных работ аварийных и залповых выбросов не ожидается.

В случае форс-мажорных обстоятельств (стихийные бедствия, пожар) оборудование срочно останавливается, что позволяет исключить аварийные выбросы.

4.3 Краткая характеристика каждого конкретного мероприятия с учетом реальных условий эксплуатации технологического оборудования

По первому режиму мероприятия носят организационный характер и включают в себя:

- контроль работы технологических процессов и оборудования;
- запрещение работ по ремонту технологического оборудования, связанного со значительными выделениями вредных веществ;
- ограничение работ, связанных со значительными выделениями пыли и других загрязняющих веществ;

Проект нормативов допустимых выбросов (НДВ) загрязняющих веществ в атмосферу для КХ «МАУЛИТ»

- проведение влажной уборки территории и производственных помещений, где это допускается правилами техники безопасности;

Выполнение данных мероприятий обеспечивает снижение приземных концентраций на 15 % ,

Мероприятия по второму режиму уменьшают приземные концентрации на 30 % и включают в себя все мероприятия, разработанные для первого режима, а так же мероприятия, разработанные на базе технологических процессов и сопровождающиеся незначительным снижением производительности предприятия,

По второму режиму работы мероприятия помимо мероприятий организационно-технического характера предусматривают мероприятия, требующие:

- снижения интенсивности работы оборудования:

4.4 Обоснование возможного диапазона регулирования выбросов

Учитывая требования «РД 52.04.52-85. Регулирование выбросов при неблагоприятных метеорологических условиях», в качестве мероприятий по снижению выбросов в период возникновения НМУ проектом предусмотрены следующие организационные и технические мероприятия на 2023 г.:

- Прекращение проведения всех работ;

Предложенные мероприятия подразумевают остановку оборудования и исключение выбросов загрязняющих веществ на всех указанных в Плате источниках выбросов, что снизит объем выбросов при возникновении НМУ и позволит снизить нагрузку на атмосферный воздух.

5. КОНТРОЛЬ ЗА СОБЛЮДЕНИЕМ НОРМАТИВОВ ДОПУСТИМЫХ ВЫБРОСОВ

5.1 Контроль за соблюдением нормативов на объекте

Экологическая оценка эффективности производственного процесса в рамках контроля за состоянием атмосферного воздуха осуществляется на основе измерений и (или) на основе расчетов уровня эмиссий в окружающую среду, вредных производственных факторов, а также фактического объема потребления природных, энергетических и иных ресурсов.

В соответствии со статьей 182 Экологического кодекса РК пункта 1 «Операторы объектов I и II категорий обязаны осуществлять производственный экологический контроль».

Согласно п. 40 «Методики определения нормативов эмиссий в окружающую среду», утвержденной приказом №63 от 10.03.2021 г.: Операторы, для которых установлены нормативы допустимых выбросов, осуществляют производственный экологический контроль соблюдения допустимых выбросов на основе программы, разработанной в объеме необходимом для слежения за соблюдением экологического законодательства Республики Казахстан с учетом своих технических и финансовых возможностей.

Контроль за соблюдением нормативов НДВ на предприятии будет осуществляться в рамках Программы производственного экологического контроля силами привлеченной на договорной основе сторонней аккредитованной лаборатории на специально выбранных контрольных точках на границах СЗЗ производственных объектов.

6. ПЕРЕЧЕНЬ ИСПОЛЬЗОВАННОЙ ЛИТЕРАТУРЫ

1. Экологический Кодекс Республики Казахстан, от 2 января 2021 года № 400-VI.
2. Приказ Министра экологии, геологии и природных ресурсов Республики Казахстан от 10 марта 2021 года № 63. «Об утверждении Методики определения нормативов эмиссий в окружающую среду»
3. РНД 211.02.02. – 97. Рекомендации по оформлению и содержанию проектов нормативов предельно допустимых выбросов в атмосферу (ПДВ) для предприятий Республики Казахстан. Алматы, 1997.
4. Приказ Министра экологии, геологии и природных ресурсов Республики Казахстан от 30 июля 2021 года № 280 «Об утверждении Инструкции по организации и проведению экологической оценки»
5. Приказ Министра экологии, геологии и природных ресурсов Республики Казахстан от 13 июля 2021 года № 246. Зарегистрирован в Министерстве юстиции Республики Казахстан 15 июля 2021 года № 23538 «Об утверждении Инструкции по определению категории объекта, оказывающего негативное воздействие на окружающую среду»
6. Санитарные правила «Санитарно-эпидемиологические требования к санитарно-защитным зонам объектов, являющихся объектами воздействия на среду обитания и здоровье человека» утв. Приказом и.о. Министра здравоохранения Республики Казахстан от 11 января 2022 года № ҚР ДСМ-2.
7. Инструкция по организации и проведению экологической оценки», утвержденная приказом Министра экологии, геологии и природных ресурсов Республики Казахстан от 30 июля 2021 года № 280;
8. Приказ энергетики Республики Казахстан от 7 сентября 2018 года № 356. «Об утверждении Правил ведения автоматизированного мониторинга эмиссий в окружающую среду при проведении производственного экологического контроля и требований к отчетности по результатам производственного экологического контроля».
9. Методика расчета концентраций вредных веществ в атмосферном воздухе от выбросов предприятий Приложение №12 к Приказу Министра охраны окружающей среды и водных ресурсов Республики Казахстан от 12.06.2014 №221-Ө.
10. Методика расчета нормативов выбросов от неорганизованных источников Приложение №8 к Приказу Министра охраны окружающей среды и водных ресурсов Республики Казахстан от 12.06.2014 №221-Ө.
11. Методика расчета выбросов загрязняющих веществ от автотранспортных предприятий (раздел 3) Приложение №3 к Приказу Министра охраны окружающей среды Республики Казахстан от 18.04.2008 №100-п.
12. Методика расчета нормативов выбросов вредных веществ от дизельных установок. Приложение №14 к Приказу Министра охраны окружающей среды Республики Казахстан от 18.04.2008 №100-п.

П Р И Л О Ж Е Н И Я

Исходные данные, принимаемые в расчетах выбросов загрязняющих веществ в атмосферу для раздела Охраны окружающей среды (ООС)

КХ «МАУЛИТ» (Строительство откормочной площадки КРС в Екпинском сельском округе Аксуатского района области Абай)

1. ТОО «МАУЛИТ» специализируется на выращивании и содержании скота. Основной вид деятельности: 1420 Разведение прочего крупного рогатого скота и МРС.
2. Юридический адрес: Область Абай, Район Аксуат, Екпинский сельский округ, с.Екпин
3. Местоположение участка

КХ «МАУЛИТ» представлено **1 промплощадкой**, Район Аксуат, Екпинский сельский округ, с.Екпин.

«Откормочная площадка КРС» – Размер площади землепользования под животноводческий комплекс составляет – 5,0 га.

Расстояние до с.Танамырза с юго-восточной стороны на расстоянии более 4,5 км. Расстояние до русло пересыхающей реки без название с восточной стороны на расстоянии более 1,4 км.

В непосредственной близости от объекта отсутствуют лечебно-профилактические детские учреждения, а также места массового скопления людей.

Координаты участка - 47°51'02.3"N 82°49'43.5"E

4. Реквизиты: ИИН 801017300558
5. Глава крестьянского хозяйства КХ «МАУЛИТ» - Касенов Кайырлы Аманкелдиевич
6. На ближайшее время реконструкция, расширение предприятие, ликвидация источников выброса не планируется.

На период эксплуатации

Выбросы загрязняющих веществ на период эксплуатации на период 2026-2035 гг. животноводческой базы составят: **1.096361778 г/с, 20.769236362 т/год.**

Общее число источников образования и выбросов в атмосферу загрязняющих веществ с учетом передвижных источников автотранспорта выделяется 17 источников выбросов загрязняющих веществ в атмосферу, из них: 1– организованный, неорганизованных – 16.

Во время эксплуатации животноводческой базы источниками выброса будут являться печь отопления дома животновода, откормочные площадки 1-12, навозохранилища, склад зерна.

Бытовой теплогенератор

Для отопления помещения зимовки имеется одна бытовая печь, работающая на угле. Время работы печки – 4320 ч/год. Годовой расход угля на печку составляет –15 тонн. При работе бытовой печки в атмосферу выделяются пыль неорганическая, содержащая двуокись кремния в %: 70-20, диоксида азота, оксид азота, сера диоксид, оксида углерода. Дымовые газы выбрасываются в атмосферу через дымовую трубу диаметром 0,15 на высоте 6,0 метров без предварительной очистки. Источник выброса организованный (**ист. 0001**).

Склад угля

Склад угля закрыт с 4-х сторон, площадью 15 м². На склад угля ежегодно поступает 15,0 тонн угля. Время работы – 4320 ч/год. Выброс загрязняющих веществ происходит неорганизованно (**ист. 6001**). В процессе пересыпки и хранения угля в атмосферу неорганизованно выделяется пыль неорганическая ниже 20 % двуокиси кремния.

Склад золы

Золошлаковые отходы складываются в металлический контейнер, площадью 2 м². Количество поступающего шлака на открытую площадку составляет 2,9 т/год с последующим вывозом на полигон ТБО. Время работы – 4320 ч/год. В процессе пересыпки и хранения шлака выброс загрязняющих веществ происходит неорганизованно (**ист.6002**). В атмосферу

неорганизованно выделяются пыль неорганическая 20-70 % двуокиси кремния.

На земельном участке 35 га будут расположены 12 одинаковых откормочных площадок площадью 5000 м² каждая.

На откормочной площадке будет содержаться КРС с общим поголовьем 5004 голов, на каждой откормочной площадке будет содержаться по 417 голов КРС.

Время работы откормочных площадок – 4320 ч/год (180 дней, 24 ч/сут.).

В атмосферу выделяются: аммиак, сероводород, углерод диоксид, метан, метанол, гидроксibenзол, этилформиат, пропаналь, гексановая кислота, диметилсульфид, метантиол, метиламин, пыль меховая. Выброс загрязняющих веществ происходит неорганизованно через ворота кошары (**источники 6003-6014**).

Навозохранилище

Навоз образуется от содержания КРС, будет временно храниться на специально оборудованной (бетонированной) площадке размером 10000 м² огороженое с 3-х сторон навозохранилище для буртования навоза и дальнейшим полезным использованием в качестве удобрения.

Время работы - 4320 час/год, оборот навоза 10 045,53 т/год (12 556 м³/год). Навозохранилище является источником выделения вредных веществ: сероводород, аммиак. Выброс загрязняющих веществ происходит неорганизованно (**ист. 6015**).

Склад зерна

Склад зерна закрыт с 4-х сторон, площадью 286 м². На склад зерна ежегодно поступает 5000,0 тонн зерна на корм для КРС. Время работы – 8760 ч/год. Выброс загрязняющих веществ происходит неорганизованно (**ист. 6016**). В процессе пересыпки и хранения зерна в атмосферу неорганизованно выделяется пыль зерновая.

Гараж (Автотранспортные работы)

На балансе КХ имеется автотранкторная техника.

При работе автотехники в атмосферу выделяется азота диоксид, азота оксид, диоксид серы, углерод оксид, керосин, сажа (углерод черный). Источник выбросов неорганизованно (**ист. 6017**).

Согласно п. 6 Методики определения нормативов эмиссий в окружающую среду (утв. Приказом Министра экологии, геологии и природных ресурсов Республики Казахстан от 10 марта 2021 года № 63) нормативы эмиссий не устанавливаются для объектов III и IV категорий, а также для передвижных источников выбросов загрязняющих веществ в атмосферу

Глава крестьянского хозяйства
КХ «МАУЛИТ»



Касенов К.А.

РАСЧЕТ ВЫБРОСОВ ЗАГРЯЗНЯЮЩИХ ВЕЩЕСТВ В АТМОСФЕРУ РАСЧЕТ ВАЛОВЫХ ВЫБРОСОВ

РАСЧЕТ ВАЛОВЫХ ВЫБРОСОВ

Источник загрязнения N 0001, Бытовой теплогенератор

Источник выделения N 001, Бытовой теплогенератор

Список литературы:

"Сборник методик по расчету выбросов вредных в атмосферу различными производствами". Алматы, КазЭКОЭКСП, 1996 г.
п.2. Расчет выбросов вредных веществ при сжигании топлива в котлах паропроизводительностью до 30 т/час

Вид топлива, $K3 = \text{Твердое (уголь, торф и др.)}$

Расход топлива, т/год, $BT = 15$

Расход топлива, г/с, $BG = 1.5$

Месторождение, $M = \text{NAME} = \text{Семейский бассейн (Каражиринское мест)} - \text{для бытовых нужд}$

Марка угля (прил. 2.1), $MYI = \text{NAME} = \text{Д (ДВ)}$

Низшая теплота сгорания рабочего топлива, ккал/кг(прил. 2.1), $QR = 4650$

Пересчет в МДж, $QR = QR * 0.004187 = 4650 * 0.004187 = 19.47$

Средняя зольность топлива, %(прил. 2.1), $AR = 17.03$

Предельная зольность топлива, % не более(прил. 2.1), $AIR = 19.32$

Среднее содержание серы в топливе, %(прил. 2.1), $SR = 0.344$

Предельное содержание серы в топливе, % не более(прил. 2.1), $SIR = 0.588$

РАСЧЕТ ВЫБРОСОВ ОКИСЛОВ АЗОТА

Примесь: 0301 Азот (IV) оксид (Азота диоксид)

Номинальная тепловая мощность котлоагрегата, кВт, $QN = 10$

Фактическая мощность котлоагрегата, кВт, $QF = 10$

Кол-во окислов азота, кг/1 Гдж тепла (рис. 2.1 или 2.2), $KNO = 0.1122$

Коэфф. снижения выбросов азота в рез-те техн. решений, $B = 0$

Кол-во окислов азота, кг/1 Гдж тепла (ф-ла 2.7а), $KNO = KNO * (QF / QN) ^ 0.25 = 0.1122 * (10 / 10) ^ 0.25 = 0.1122$

Выброс окислов азота, т/год (ф-ла 2.7), $MNOT = 0.001 * BT * QR * KNO * (1-B) = 0.001 * 15 * 19.47 * 0.1122 * (1-0) = 0.0328$

Выброс окислов азота, г/с (ф-ла 2.7), $MNOG = 0.001 * BG * QR * KNO * (1-B) = 0.001 * 1.5 * 19.47 * 0.1122 * (1-0) = 0.00328$

Выброс азота диоксида (0301), т/год, $M_ = 0.8 * MNOT = 0.8 * 0.0328 = 0.02624$

Выброс азота диоксида (0301), г/с, $G_ = 0.8 * MNOG = 0.8 * 0.00328 = 0.002624$

Примесь: 0304 Азот (II) оксид (Азота оксид)

Выброс азота оксида (0304), т/год, $M_ = 0.13 * MNOT = 0.13 * 0.0328 = 0.00426$

Выброс азота оксида (0304), г/с, $G_ = 0.13 * MNOG = 0.13 * 0.00328 = 0.000426$

РАСЧЕТ ВЫБРОСОВ ОКИСЛОВ СЕРЫ

Примесь: 0330 Сера диоксид

Доля окислов серы, связываемых летучей золой топлива(п. 2.2), $NSO2 = 0.1$

Содержание сероводорода в топливе, %(прил. 2.1), $H2S = 0$

Выбросы окислов серы, т/год (ф-ла 2.2), $M_ = 0.02 * BT * SR * (1-NSO2) + 0.0188 * H2S * BT = 0.02 * 15 * 0.344 * (1-0.1) + 0.0188 * 0 * 15 = 0.0929$

Выбросы окислов серы, г/с (ф-ла 2.2), $G = 0.02 * BG * SIR * (1-NSO_2) + 0.0188 * H_2S * BG = 0.02 * 1.5 * 0.588 * (1-0.1) + 0.0188 * 0 * 1.5 = 0.01588$

РАСЧЕТ ВЫБРОСОВ ОКИСИ УГЛЕРОДА

Примесь: 0337 Углерод оксид

Потери тепла от механической неполноты сгорания, %(табл. 2.2), $Q_4 = 7$

Тип топки:

Потери тепла от химической неполноты сгорания, %(табл. 2.2), $Q_3 = 2$

Коэффициент, учитывающий долю потери тепла, $R = 1$

Выход окиси углерода в кг/тонн или кг/тыс.м³ (ф-ла 2.5), $CCO = Q_3 * R * QR = 2 * 1 * 19.47 = 38.94$

Выбросы окиси углерода, т/год (ф-ла 2.4), $M = 0.001 * BT * CCO * (1-Q_4/100) = 0.001 * 15 * 38.94 * (1-7/100) = 0.543$

Выбросы окиси углерода, г/с (ф-ла 2.4), $G = 0.001 * BG * CCO * (1-Q_4/100) = 0.001 * 1.5 * 38.94 * (1-7/100) = 0.0543$

РАСЧЕТ ВЫБРОСОВ ТВЕРДЫХ ЧАСТИЦ

Примесь: 2908 Пыль неорганическая: 70-20% двуокиси кремния (шамот, цемент, пыль цементного производства - глина, глинистый сланец, доменный шлак, песок, клинкер, зола, кремнезем и др.)

Коэффициент(табл. 2.1), $F = 0.0011$

Тип топки:

Выброс твердых частиц, т/год (ф-ла 2.1), $M = BT * AR * F = 15 * 17.03 * 0.0011 = 0.281$

Выброс твердых частиц, г/с (ф-ла 2.1), $G = BG * AIR * F = 1.5 * 19.32 * 0.0011 = 0.0319$

Итого:

Код	Примесь	Выброс г/с	Выброс т/год
0301	Азот (IV) оксид (Азота диоксид)	0.002624	0.02624
0304	Азот (II) оксид (Азота оксид)	0.000426	0.00426
0330	Сера диоксид	0.01588	0.0929
0337	Углерод оксид	0.0543	0.543
2908	Пыль неорганическая: 70-20% двуокиси кремния (шамот, цемент, пыль цементного производства - глина, глинистый сланец, доменный шлак, песок, клинкер, зола, кремнезем и др.)	0.0319	0.281

РАСЧЕТ ВАЛОВЫХ ВЫБРОСОВ

Источник загрязнения N 6001, Склад угля

Источник выделения N 001, Склад угля

Список литературы:

1. Методика расчета нормативов выбросов от неорганизованных источников Приложение №8 к Приказу Министра охраны окружающей среды и водных ресурсов Республики Казахстан от 12.06.2014 г. № 221-Г
2. Методика расчета выбросов загрязняющих веществ в атмосферу от предприятий по производству строительных материалов Приложение №11 к Приказу Министра охраны окружающей среды Республики Казахстан от 18.04.2008 №100-п

Тип источника выделения: Склады, хвостохранилища, узлы пересыпки пылящих материалов

Материал: Уголь

Примесь: 2909 Пыль неорганическая: ниже 20% двуокиси кремния (доломит, пыль цементного производства - известняк, мел, огарки, сырьевая смесь, пыль вращающихся печей, боксит и др.)

Влажность материала, % , $VL = 10$

Коэфф., учитывающий влажность материала(табл.4) , $K5 = 0.01$

Операция: Хранение

Скорость ветра (среднегодовая), м/с , $G3SR = 4.7$

Коэфф., учитывающий среднегодовую скорость ветра(табл.2) , $K3SR = 1.2$

Скорость ветра (максимальная), м/с , $G3 = 12$

Коэфф., учитывающий максимальную скорость ветра(табл.2) , $K3 = 2.3$

Коэффициент, учитывающий степень защищенности узла(табл.3) , $K4 = 0.005$

Размер куска материала, мм , $G7 = 15$

Коэффициент, учитывающий крупность материала(табл.5) , $K7 = 0.5$

Поверхность пыления в плане, м² , $F = 15$

Коэфф., учитывающий профиль поверхности складированного материала , $K6 = 1.45$

Унос пыли с 1 м² фактической поверхности материала, г/м²*сек , $Q = 0.005$

Максимальный разовый выброс пыли при хранении, г/с (1) , $GC = K3 * K4 * K5 * K6 * K7 * Q * F = 2.3 * 0.005 * 0.01 * 1.45 * 0.5 * 0.005 * 15 = 0.00000625$

Время работы склада в году, часов , $RT = 5040$

Валовый выброс пыли при хранении, т/год (1) , $MC = K3SR * K4 * K5 * K6 * K7 * Q * F * RT * 0.0036 = 1.2 * 0.005 * 0.01 * 1.45 * 0.5 * 0.005 * 15 * 5040 * 0.0036 = 0.0000592$

Максимальный разовый выброс , г/сек , $G = 0.00000625$

Валовый выброс , т/год , $M = 0.0000592$

Материал: Уголь

Примесь: 2909 Пыль неорганическая: ниже 20% двуокиси кремния (доломит, пыль цементного производства - известняк, мел, огарки, сырьевая смесь, пыль вращающихся печей, боксит и др.)

Влажность материала, % , $VL = 10$

Коэфф., учитывающий влажность материала(табл.4) , $K5 = 0.01$

Операция: Переработка

Скорость ветра (среднегодовая), м/с , $G3SR = 4.7$

Коэфф., учитывающий среднегодовую скорость ветра(табл.2) , $K3SR = 1.2$

Скорость ветра (максимальная), м/с , $G3 = 12$

Коэфф., учитывающий максимальную скорость ветра(табл.2) , $K3 = 2.3$

Коэффициент, учитывающий степень защищенности узла(табл.3) , $K4 = 0.005$

Размер куска материала, мм , $G7 = 15$

Коэффициент, учитывающий крупность материала(табл.5) , $K7 = 0.5$

Доля пылевой фракции в материале(табл.1) , $K1 = 0.03$

Доля пыли, переходящей в аэрозоль(табл.1) , $K2 = 0.02$

Суммарное количество перерабатываемого материала, т/час , $G = 0.05$

Высота падения материала, м , $GB = 1.5$

Коэффициент, учитывающий высоту падения материала(табл.7) , $B = 0.6$

Макс. разовый выброс пыли при переработке, г/с (1) , $GC = K1 * K2 * K3 * K4 * K5 * K7 * G * 10^6 * B / 3600 = 0.03 * 0.02 * 2.3 * 0.005 * 0.01 * 0.5 * 0.05 * 10^6 * 0.6 / 3600 = 0.0000002875$

Время работы узла переработки в год, часов , $RT2 = 300$

Валовый выброс пыли при переработке, т/год (1) , $MC = K1 * K2 * K3SR * K4 * K5 * K7 * G * B * RT2 = 0.03 * 0.02 * 1.2 * 0.005 * 0.01 * 0.5 * 0.05 * 0.6 * 300 = 0.000000162$

Итого выбросы примеси: 2909,(без учета очистки), г/с = 6.5375e-6

Максимальный разовый выброс , г/сек , $G = 0.0000002875$

Итого выбросы примеси: 2909,(без учета очистки), т/год = 0.000059362

Валовый выброс , т/год , $M = 0.000000162$

Итого выбросы от источника выделения: 001 Склад угля

Код	Примесь	Выброс г/с	Выброс т/год
2909	Пыль неорганическая: ниже 20% двуокиси кремния (доломит, пыль цементного производства - известняк, мел, огарки, сырьевая смесь, пыль вращающихся печей, боксит и др.)	0.00000654	0.000059362

РАСЧЕТ ВАЛОВЫХ ВЫБРОСОВ

Источник загрязнения N 6002, Склад золы контейнер

Источник выделения N 001, Склад золы контейнер

Список литературы:

1. Методика расчета нормативов выбросов от неорганизованных источников Приложение №8 к Приказу Министра охраны окружающей среды и водных ресурсов Республики Казахстан от 12.06.2014 г. № 221-Г
2. Методика расчета выбросов загрязняющих веществ в атмосферу от предприятий по производству строительных материалов Приложение №11 к Приказу Министра охраны окружающей среды Республики Казахстан от 18.04.2008 №100-п

Тип источника выделения: Склады, хвостохранилища, узлы пересыпки пылящих материалов

Материал: Зола

Примесь: 2908 Пыль неорганическая: 70-20% двуокиси кремния (шамот, цемент, пыль цементного производства - глина, глинистый сланец, доменный шлак, песок, клинкер, зола, кремнезем и др.)

Влажность материала, %, $VL = 3$

Коэфф., учитывающий влажность материала(табл.4) , $K5 = 0.7$

Операция: Хранение

Скорость ветра (среднегодовая), м/с , $G3SR = 4.7$

Коэфф., учитывающий среднегодовую скорость ветра(табл.2) , $K3SR = 1.2$

Скорость ветра (максимальная), м/с , $G3 = 12$

Коэфф., учитывающий максимальную скорость ветра(табл.2) , $K3 = 2.3$

Коэффициент, учитывающий степень защищенности узла(табл.3) , $K4 = 0.005$

Размер куска материала, мм , $G7 = 5$

Коэффициент, учитывающий крупность материала(табл.5) , $K7 = 0.7$

Поверхность пыления в плане, м² , $F = 2$

Коэфф., учитывающий профиль поверхности складированного материала , $K6 = 1.45$

Унос пыли с 1 м² фактической поверхности материала, г/м²*сек , $Q = 0.002$

Максимальный разовый выброс пыли при хранении, г/с (1) , $GC = K3 * K4 * K5 * K6 * K7 * Q * F = 2.3 * 0.005 * 0.7 * 1.45 * 0.7 * 0.002 * 2 = 0.0000327$

Время работы склада в году, часов , $RT = 5040$

Валовый выброс пыли при хранении, т/год (1) , $MC = K3SR * K4 * K5 * K6 * K7 * Q * F * RT * 0.0036 = 1.2 * 0.005 * 0.7 * 1.45 * 0.7 * 0.002 * 2 * 5040 * 0.0036 = 0.0003094$

Максимальный разовый выброс , г/сек , $G = 0.0000327$

Валовый выброс , т/год , $M = 0.0003094$

Материал: Зола

Примесь: 2908 Пыль неорганическая: 70-20% двуокиси кремния (шамот, цемент, пыль цементного производства - глина, глинистый сланец, доменный шлак, песок, клинкер, зола, кремнезем и др.)

Влажность материала, %, $VL = 3$

Коэфф., учитывающий влажность материала(табл.4) , $K5 = 0.7$

Операция: Переработка

Скорость ветра (среднегодовая), м/с , $G3SR = 4.7$

Коэфф., учитывающий среднегодовую скорость ветра(табл.2) , $K3SR = 1.2$

Скорость ветра (максимальная), м/с , $G3 = 12$

Коэфф., учитывающий максимальную скорость ветра(табл.2) , $K3 = 2.3$

Коэффициент, учитывающий степень защищенности узла(табл.3) , $K4 = 0.005$

Размер куска материала, мм , $G7 = 5$

Разработчик

ТОО «Эко-САД»

Коэффициент, учитывающий крупность материала(табл.5) , $K7 = 0.7$

Доля пылевой фракции в материале(табл.1) , $K1 = 0.06$

Доля пыли, переходящей в аэрозоль(табл.1) , $K2 = 0.04$

Суммарное количество перерабатываемого материала, т/час , $G = 0.01$

Высота падения материала, м , $GB = 1.5$

Коэффициент, учитывающий высоту падения материала(табл.7) , $B = 0.6$

Макс. разовый выброс пыли при переработке, г/с (1) , $GC = K1 * K2 * K3 * K4 * K5 * K7 * G * 10^6 * B / 3600 = 0.06 * 0.04 * 2.3 * 0.005 * 0.7 * 0.7 * 0.01 * 10^6 * 0.6 / 3600 = 0.00002254$

Время работы узла переработки в год, часов , $RT2 = 260$

Валовый выброс пыли при переработке, т/год (1) , $MC = K1 * K2 * K3SR * K4 * K5 * K7 * G * B * RT2 = 0.06 * 0.04 * 1.2 * 0.005 * 0.7 * 0.7 * 0.01 * 0.6 * 260 = 0.000011$

Итого выбросы примеси: 2908,(без учета очистки), г/с = 0.00005524

Максимальный разовый выброс , г/сек , $G = 0.00002254$

Итого выбросы примеси: 2908,(без учета очистки), т/год = 0.0003204

Валовый выброс , т/год , $M = 0.000011$

Итого выбросы от источника выделения: 001 Склад золы контейнер

Код	Примесь	Выброс г/с	Выброс т/год
2908	Пыль неорганическая: 70-20% двуокиси кремния (шамот, цемент, пыль цементного производства - глина, глинистый сланец, доменный шлак, песок, клинкер, зола, кремнезем и др.)	0.00005524	0.0003204

РАСЧЕТ ВАЛОВЫХ ВЫБРОСОВ

Источник загрязнения N 6003,Коровник 1

Источник выделения N 001, Откормочная площадка №1

Расчеты выбросов ЗВ от последующих 11 откормочных площадок проведены аналогично

Список литературы:

1. Методика расчета выбросов загрязняющих веществ в атмосферу

от объектов 4 категории, п.4. От животноводческих комплексов и звероферм. Приложение №9 к Приказу Министра охраны окружающей среды Республики Казахстан от 18.04.2008 №100-п

Тип комплекса: Животноводческий

Количество часов работы в год , $T = 4320$

Способ содержания животных: на открытом воздухе

Выбросы пыли будут умножаться на 0.4

Тип животного: Бык, корова

Количество голов в помещении (на площадке) , $N = 417$

Масса животного, кг , $M = 480$

Примесь: 0303 Аммиак

Удельное выделение ЗВ, 10^{-6} г/с на 1ц.живой массы(табл.4.1) , $QI = 6.6$

Максимальный разовый выброс, г/с (4.1) , $G = QI * M * N / 10^8 = 6.6 * 480 * 417 / 10^8 = 0.0132$

Валовый выброс, т/год (4.2) , $M = G * T * 3600 / 10^6 = 0.0132 * 4320 * 3600 / 10^6 = 0.2053$

Примесь: 0333 Сероводород

Удельное выделение ЗВ, 10^{-6} г/с на 1ц.живой массы(табл.4.1) , $QI = 0.108$

Максимальный разовый выброс, г/с (4.1) , $G = QI * M * N / 10^8 = 0.108 * 480 * 417 / 10^8 = 0.000216$

Валовый выброс, т/год (4.2) , $M = G * T * 3600 / 10^6 = 0.000216 * 4320 * 3600 / 10^6 = 0.00336$

Примесь: 0410 Метан

Удельное выделение ЗВ, 10^{-6} г/с на 1ц.живой массы(табл.4.1) , $QI = 31.8$

Разработчик

ТОО «Эко-САД»

Максимальный разовый выброс, г/с (4.1), $\underline{G} = QI * M * N / 10^8 = 31.8 * 480 * 417 / 10^8 = 0.0637$
 Валовый выброс, т/год (4.2), $\underline{M} = \underline{G} * \underline{T} * 3600 / 10^6 = 0.0637 * 4320 * 3600 / 10^6 = 0.99$

Примесь: 1052 Метанол (Спирт метиловый)

Удельное выделение ЗВ, 10^{-6} г/с на 1ц.живой массы(табл.4.1), $QI = 0.245$
 Максимальный разовый выброс, г/с (4.1), $\underline{G} = QI * M * N / 10^8 = 0.245 * 480 * 417 / 10^8 = 0.00049$
 Валовый выброс, т/год (4.2), $\underline{M} = \underline{G} * \underline{T} * 3600 / 10^6 = 0.00049 * 4320 * 3600 / 10^6 = 0.00762$

Примесь: 1071 Фенол

Удельное выделение ЗВ, 10^{-6} г/с на 1ц.живой массы(табл.4.1), $QI = 0.025$
 Максимальный разовый выброс, г/с (4.1), $\underline{G} = QI * M * N / 10^8 = 0.025 * 480 * 417 / 10^8 = 0.00005$
 Валовый выброс, т/год (4.2), $\underline{M} = \underline{G} * \underline{T} * 3600 / 10^6 = 0.00005 * 4320 * 3600 / 10^6 = 0.000778$

Примесь: 1246 Этилформиат

Удельное выделение ЗВ, 10^{-6} г/с на 1ц.живой массы(табл.4.1), $QI = 0.38$
 Максимальный разовый выброс, г/с (4.1), $\underline{G} = QI * M * N / 10^8 = 0.38 * 480 * 417 / 10^8 = 0.00076$
 Валовый выброс, т/год (4.2), $\underline{M} = \underline{G} * \underline{T} * 3600 / 10^6 = 0.00076 * 4320 * 3600 / 10^6 = 0.01182$

Примесь: 1314 Пропиональдегид (Пропионовый альдегид; Пропаналь)

Удельное выделение ЗВ, 10^{-6} г/с на 1ц.живой массы(табл.4.1), $QI = 0.125$
 Максимальный разовый выброс, г/с (4.1), $\underline{G} = QI * M * N / 10^8 = 0.125 * 480 * 417 / 10^8 = 0.00025$
 Валовый выброс, т/год (4.2), $\underline{M} = \underline{G} * \underline{T} * 3600 / 10^6 = 0.00025 * 4320 * 3600 / 10^6 = 0.00389$

Примесь: 1531 Гексановая кислота (Кислота капроновая)

Удельное выделение ЗВ, 10^{-6} г/с на 1ц.живой массы(табл.4.1), $QI = 0.148$
 Максимальный разовый выброс, г/с (4.1), $\underline{G} = QI * M * N / 10^8 = 0.148 * 480 * 417 / 10^8 = 0.000296$
 Валовый выброс, т/год (4.2), $\underline{M} = \underline{G} * \underline{T} * 3600 / 10^6 = 0.000296 * 4320 * 3600 / 10^6 = 0.0046$

Примесь: 1707 Диметилсульфид

Удельное выделение ЗВ, 10^{-6} г/с на 1ц.живой массы(табл.4.1), $QI = 0.192$
 Максимальный разовый выброс, г/с (4.1), $\underline{G} = QI * M * N / 10^8 = 0.192 * 480 * 417 / 10^8 = 0.000384$
 Валовый выброс, т/год (4.2), $\underline{M} = \underline{G} * \underline{T} * 3600 / 10^6 = 0.000384 * 4320 * 3600 / 10^6 = 0.00597$

Примесь: 1715 Метантиол (Метилмеркаптан)

Удельное выделение ЗВ, 10^{-6} г/с на 1ц.живой массы(табл.4.1), $QI = 0.0005$
 Максимальный разовый выброс, г/с (4.1), $\underline{G} = QI * M * N / 10^8 = 0.0005 * 480 * 417 / 10^8 = 0.000001$
 Валовый выброс, т/год (4.2), $\underline{M} = \underline{G} * \underline{T} * 3600 / 10^6 = 0.000001 * 4320 * 3600 / 10^6 = 0.00001555$

Примесь: 1849 Метиламин (Монометиламин)

Удельное выделение ЗВ, 10^{-6} г/с на 1ц.живой массы(табл.4.1), $QI = 0.1$
 Максимальный разовый выброс, г/с (4.1), $\underline{G} = QI * M * N / 10^8 = 0.1 * 480 * 417 / 10^8 = 0.0002$
 Валовый выброс, т/год (4.2), $\underline{M} = \underline{G} * \underline{T} * 3600 / 10^6 = 0.0002 * 4320 * 3600 / 10^6 = 0.00311$

Примесь: 2920 Пыль меховая (шерстяная, пуховая)

Удельное выделение ЗВ, 10^{-6} г/с на 1ц.живой массы(табл.4.1), $QI = 3$
 С учетом поправочных коэффициентов, $QI = 0.4 * QI = 0.4 * 3 = 1.2$
 Максимальный разовый выброс, г/с (4.1), $\underline{G} = QI * M * N / 10^8 = 1.2 * 480 * 417 / 10^8 = 0.0024$
 Валовый выброс, т/год (4.2), $\underline{M} = \underline{G} * \underline{T} * 3600 / 10^6 = 0.0024 * 4320 * 3600 / 10^6 = 0.0373$
 ИТОГО:

Код	Примесь	Выброс г/с	Выброс т/год
0303	Аммиак	0.0132	0.2053
0333	Сероводород	0.000216	0.00336

0410	Метан	0.0637	0.99
1052	Метанол (Спирт метиловый)	0.00049	0.00762
1071	Фенол	0.00005	0.000778
1246	Этилформиат	0.00076	0.01182
1314	Пропиональдегид (Пропионовый альдегид; Пропаналь)	0.00025	0.00389
1531	Гексановая кислота (Кислота капроновая)	0.000296	0.0046
1707	Диметилсульфид	0.000384	0.00597
1715	Метантиол (Метилмеркаптан)	0.000001	0.00001555
1849	Метиламин (Монометиламин)	0.0002	0.00311
2920	Пыль меховая (шерстяная, пуховая)	0.0024	0.0373

РАСЧЕТ ВАЛОВЫХ ВЫБРОСОВ

Источник загрязнения N 6015,
Источник выделения N 001, Навозохранилище

Список литературы:

1. Методика расчета выбросов загрязняющих веществ в атмосферу от объектов 4 категории, п.4. От животноводческих комплексов и звероферм. Приложение №9 к Приказу Министра охраны окружающей среды Республики Казахстан от 18.04.2008 №100-п

Тип хранилища: Навозохранилище от КРС

Время работы хранилища, час/год, $T = 3600$

Оборот навоза, м³/год, $SV = 12556$

Макс. единовременный объем хранения, м³, $SV_{MAX} = 55$

Примесь: 0303 Аммиак

Удельный выброс, г/с на м³ навоза, $Q = 0.0000122$

Валовый выброс, т/год (4.5), $M = V * Q * T * 3600 / 10^6 = 12556 * 0.0000122 * 3600 * 3600 / 10^6 = 1.985$

Максимальный разовый выброс, г/с (4.6), $G = Q * V_{MAX} = 0.0000122 * 55 = 0.000671$

Примесь: 0333 Сероводород

Удельный выброс, г/с на м³ навоза, $Q = 0.000015$

Валовый выброс, т/год (4.5), $M = V * Q * T * 3600 / 10^6 = 12556 * 0.000015 * 3600 * 3600 / 10^6 = 2.44$

Максимальный разовый выброс, г/с (4.6), $G = Q * V_{MAX} = 0.000015 * 55 = 0.000825$

ИТОГО:

Код	Примесь	Выброс г/с	Выброс т/год
0303	Аммиак	0.000671	1.985
0333	Сероводород	0.000825	2.44

РАСЧЕТ ВАЛОВЫХ ВЫБРОСОВ

Источник загрязнения N 6016,
Источник выделения N 001, Склад зерна

Список литературы:

1. Методика расчета нормативов выбросов от неорганизованных источников Приложение №13 к Приказу Министра охраны окружающей среды Республики Казахстан от 18.04.2008 №100-п

2. Методика расчета выбросов загрязняющих веществ в атмосферу от предприятий по производству строительных материалов Приложение №11 к Приказу Министра охраны окружающей среды Республики Казахстан от 18.04.2008 №100-п

Разработчик

ТОО «Эко-САД»

Тип источника выделения: Склады, хвостохранилища, узлы пересыпки пылящих материалов

Материал: Зерно (пшеница)

Примесь: 2937 Пыль зерновая /по грибам хранения/

Влажность материала, % , $VL = 13$

Коэфф., учитывающий влажность материала(табл.4) , $K5 = 0.01$

Операция: Хранение

Скорость ветра (среднегодовая), м/с , $G3SR = 5$

Коэфф., учитывающий среднегодовую скорость ветра(табл.2) , $K3SR = 1.4$

Скорость ветра (максимальная), м/с , $G3 = 12$

Коэфф., учитывающий максимальную скорость ветра(табл.2) , $K3 = 2.3$

Коэффициент, учитывающий степень защищенности узла(табл.3) , $K4 = 0$

Коэффициент, учитывающий степень защищенности узла(табл.3) , $K4 = 0.1$

Размер куска материала, мм , $G7 = 0$

Данные о размере куска 0 мм отсутствуют в таблице 05

Коэффициент, учитывающий крупность материала(табл.5) , $K7 = 3$

Поверхность пыления в плане, м² , $F = 286$

Коэфф., учитывающий профиль поверхности складываемого материала , $K6 = 1.45$

Унос пыли с 1 м² фактической поверхности материала, г/м²*сек , $Q = 0.002$

Максимальный разовый выброс пыли при хранении, г/с (1) , $GC = K3 * K4 * K5 * K6 * K7 * Q * F = 2.3 * 0.1 * 0.01 * 1.45 * 3 * 0.002 * 286 = 0.00572$

Время работы склада в году, часов , $RT = 8760$

Валовый выброс пыли при хранении, т/год (1) , $MC = K3SR * K4 * K5 * K6 * K7 * Q * F * RT * 0.0036 = 1.4 * 0.1 * 0.01 * 1.45 * 3 * 0.002 * 286 * 8760 * 0.0036 = 0.1099$

Максимальный разовый выброс , г/сек , $G = 0.00572$

Валовый выброс , т/год , $M = 0.11$

Материал: Зерно (пшеница)

Примесь: 2937 Пыль зерновая /по грибам хранения/

Влажность материала, % , $VL = 13$

Коэфф., учитывающий влажность материала(табл.4) , $K5 = 0.01$

Операция: Переработка

Скорость ветра (среднегодовая), м/с , $G3SR = 5$

Коэфф., учитывающий среднегодовую скорость ветра(табл.2) , $K3SR = 1.4$

Скорость ветра (максимальная), м/с , $G3 = 12$

Коэфф., учитывающий максимальную скорость ветра(табл.2) , $K3 = 2.3$

Коэффициент, учитывающий степень защищенности узла(табл.3) , $K4 = 0.1$

Размер куска материала, мм , $G7 = 3$

Коэффициент, учитывающий крупность материала(табл.5) , $K7 = 0.8$

Доля пылевой фракции в материале(табл.1) , $K1 = 0.01$

Доля пыли, переходящей в аэрозоль(табл.1) , $K2 = 0.03$

Суммарное количество перерабатываемого материала, т/час , $G = 5.5$

Высота падения материала, м , $GB = 2$

Коэффициент, учитывающий высоту падения материала(табл.7) , $B = 0.7$

Макс. разовый выброс пыли при переработке, г/с (1) , $GC = K1 * K2 * K3 * K4 * K5 * K7 * G * 10^6 * B / 3600 = 0.01 * 0.03 * 2.3 * 0.1 * 0.01 * 0.8 * 5.5 * 10^6 * 0.7 / 3600 = 0.00059$

Время работы узла переработки в год, часов , $RT2 = 1000$

Валовый выброс пыли при переработке, т/год (1) , $MC = K1 * K2 * K3SR * K4 * K5 * K7 * G * B * RT2 = 0.01 * 0.03 * 1.4 * 0.1 * 0.01 * 0.8 * 5.5 * 0.7 * 1000 = 0.001294$

Итого выбросы примеси: 2937,(без учета очистки), г/с = 0.0063100

Максимальный разовый выброс , г/сек , $G = 0.00059$

Разработчик

ТОО «Эко-САД»

Итого выбросы примеси: 2937,(без учета очистки), т/год = 0.1112940

Валовый выброс , т/год , $M = 0.001294$

Итого выбросы от источника выделения: 001 Склад зерна

Код	Примесь	Выброс г/с	Выброс т/год
2937	Пыль зерновая /по грибам хранения/	0.00631	0.111294

РАСЧЕТ ВАЛОВЫХ ВЫБРОСОВ

Источник загрязнения N 6017,

Источник выделения N 001,Гараж автотракторной техники

Список литературы:

1. Методика расчета выбросов загрязняющих веществ от автотранспортных предприятий (раздел 3)
Приложение №3 к Приказу Министра охраны окружающей среды Республики Казахстан от 18.04.2008 №100-п

2. Методика расчета выбросов загрязняющих веществ от предприятий дорожно-строительной отрасли (раздел 4)

Приложение №12 к Приказу Министра охраны окружающей среды Республики Казахстан от 18.04.2008 №100-п

РАСЧЕТ ВЫБРОСОВ ЗАГРЯЗНЯЮЩИХ ВЕЩЕСТВ ПРИ РАБОТЕ И ДВИЖЕНИИ АВТОМОБИЛЕЙ ПО ТЕРРИТОРИИ

РЕЗУЛЬТАТЫ РАСЧЕТА

Выбросы по периоду: Переходный период хранения ($t > -5$ и $t < 5$)

Тип машины: Трактор (К), N ДВС = 101 - 160 кВт										
Dn, сут	Nk, шт	A	Nk1 шт.	Tv1, мин	Tv1n, мин	Txs, мин	Tv2, мин	Tv2n, мин	Txt, мин	
150	3	1.00	2	180	90	90	20	20	20	
ЗВ	Mxx, г/мин	MI, г/мин	г/с			т/год				
0337	3.91	2.295	0.069			0.465				
2732	0.49	0.765	0.01394			0.122				
0301	0.78	4.01	0.0426			0.454				
0304	0.78	4.01	0.00692			0.0738				
0328	0.1	0.603	0.00781			0.0846				
0330	0.16	0.342	0.00558			0.0522				

Выбросы по периоду: Теплый период хранения ($t > 5$)

Тип машины: Трактор (К), N ДВС = 101 - 160 кВт										
Dn, сут	Nk, шт	A	Nk1 шт.	Tv1, мин	Tv1n, мин	Txs, мин	Tv2, мин	Tv2n, мин	Txt, мин	
90	3	1.00	2	180	90	90	20	20	20	
ЗВ	Mxx, г/мин	MI, г/мин	г/с			т/год				
0337	3.91	2.09	0.0667			0.2626				
2732	0.49	0.71	0.01333			0.0689				

0301	0.78	4.01	0.0426	0.2724	
0304	0.78	4.01	0.00692	0.0443	
0328	0.1	0.45	0.00611	0.0385	
0330	0.16	0.31	0.00522	0.02876	

Выбросы по периоду: Холодный период хранения ($t < -5$)

Температура воздуха за расчетный период, град. С, $T = -16$

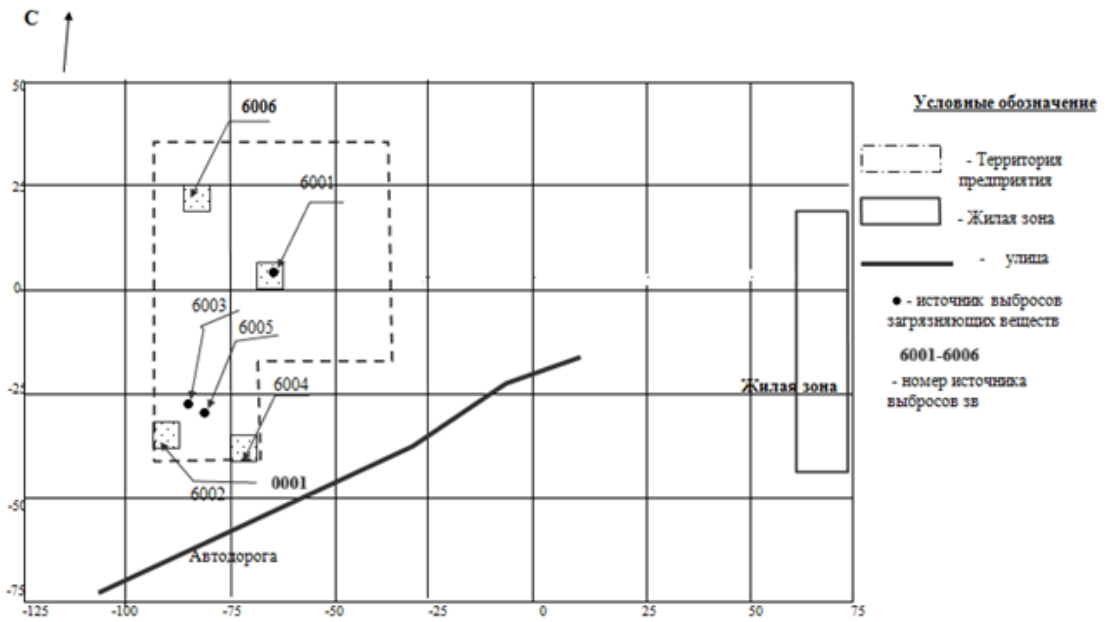
<i>Тип машины: Трактор (К), N ДВС = 101 - 160 кВт</i>										
<i>Dn, сут</i>	<i>Nk, шт</i>	<i>A</i>	<i>Nk1 шт.</i>	<i>Tv1, мин</i>	<i>Tv1n, мин</i>	<i>Txs, мин</i>	<i>Tv2, мин</i>	<i>Tv2n, мин</i>	<i>Txt, мин</i>	
90	3	1.00	2	180	90	90	20	20	20	
<i>ЗВ</i>	<i>Mxx, г/мин</i>	<i>MI, г/мин</i>	<i>г/с</i>			<i>т/год</i>				
0337	3.91	2.55	0.0718			0.2995				
2732	0.49	0.85	0.0149			0.0801				
0301	0.78	4.01	0.0426			0.2724				
0304	0.78	4.01	0.00692			0.0443				
0328	0.1	0.67	0.00856			0.0562				
0330	0.16	0.38	0.006			0.0344				

ИТОГО ВЫБРОСЫ ОТ СТОЯНКИ АВТОМОБИЛЕЙ

<i>Код</i>	<i>Примесь</i>	<i>Выброс г/с</i>	<i>Выброс т/год</i>
0301	Азот (IV) оксид (Азота диоксид)	0.0426	0.9988
0304	Азот (II) оксид (Азота оксид)	0.00692	0.1624
0328	Углерод (Сажа)	0.00856	0.1793
0330	Сера диоксид	0.006	0.11536
0337	Углерод оксид	0.0718	1.0271
2732	Керосин	0.0149	0.271

Максимальные разовые выбросы достигнуты в холодный период при температуре -16 градусов С

**Карта-схема
с нанесенными на нее источниками выбросов загрязняющих веществ в атмосферу**



Приложение

Бланки инвентаризации источников выбросов на 2026-2035 годы

ЭРА v3.0 ТОО "ЭКО-САД"

Глава 1. Источники выделения загрязняющих веществ
на 2026 год

Аксуатский р-н, КХ "Маулит", откормочная площадка на 5000 голов КРС

Наименование производства номер цеха, участка и т.д.	Номер источника загрязнения атм-ры	Номер источника выделения	Наименование источника выделения загрязняющих веществ	Наименование выпускаемой продукции	Время работы источника выделения, час		Наименование загрязняющего вещества	Код загряз- няющего веще- ства	Количество загрязняющего вещества, отходящего от источника выделен, т/год
					в сутки	за год			
А	1	2	3	4	5	6	7	8	9
(001) Бытовой теплогенератор	0001	1	Бытовой теплогенератор	теплоносител ь	8.00	1440.00	Азот (IV) оксид (Азота диоксид)	0301	0.02624
							Азот (II) оксид (Азота оксид)	0304	0.00426
							Сера диоксид	0330	0.0929
							Углерод оксид	0337	0.543
							Пыль неорганическая: 70-20% двуокиси кремния (шамот, цемент, пыль цементного производства - глина, глинистый сланец, доменный шлак, песок, клинкер, зола, кремнезем и др.)	2908	0.281
(001) Бытовой теплогенератор	6001	1	Склад угля	хранение	24.00	5040.00	Пыль неорганическая: ниже 20% двуокиси кремния (доломит, пыль цементного производства - известняк, мел, огарки, сырьевая смесь, пыль вращающихся печей, боксит и др.)	2909	0.000059362
(001) Бытовой теплогенератор	6002	1	Склад золы контейнер	хранение	24.00	5040.00	Пыль неорганическая: 70-20% двуокиси кремния (шамот, цемент, пыль цементного производства - глина, глинистый сланец, доменный шлак, песок, клинкер, зола, кремнезем и др.)	2908	0.0003204
(002) Коровник	6003	1	Откормочная	содержание	24.00	4320.00	Аммиак	0303	0.2053

Проект нормативов допустимых выбросов (НДВ) загрязняющих веществ в атмосферу для КХ «МАУЛИТ»

ЭРА v3.0 ТОО "ЭКО-САД"

Глава 1. Источники выделения загрязняющих веществ
на 2026 год

Аксуатский р-н, КХ "Маулит", откормочная площадка на 5000 голов КРС

А	1	2	3	4	5	6	7	8	9
(002) Коровник	6004	1	площадка №1	КРС			Сероводород	0333	0.00336
							Метан	0410	0.99
							Метанол (Спирт метиловый)	1052	0.00762
							Фенол	1071	0.000778
							Этилформиат	1246	0.01182
							Пропиональдегид (Пропионовый альдегид; Пропаналь)	1314	0.00389
							Гексановая кислота (Кислота капроновая)	1531	0.0046
							Диметилсульфид	1707	0.00597
							Метантиол (Метилмеркаптан)	1715	0.00001555
							Метиламин (Монометиламин)	1849	0.00311
(002) Коровник	6005	1	Откормочная площадка №2	содержание КРС	24.00	4320.00	Пыль меховая (шерстяная, пуховая)	2920	0.0373
							Аммиак	0303	0.2053
							Сероводород	0333	0.00336
							Метан	0410	0.99
							Метанол (Спирт метиловый)	1052	0.00762
							Фенол	1071	0.000778
							Этилформиат	1246	0.01182
							Пропиональдегид (Пропионовый альдегид; Пропаналь)	1314	0.00389
							Гексановая кислота (Кислота капроновая)	1531	0.0046
							Диметилсульфид	1707	0.00597
(002) Коровник	6005	1	Откормочная площадка №3	содержание КРС	24.00	4320.00	Метантиол (Метилмеркаптан)	1715	0.00001555
							Метиламин (Монометиламин)	1849	0.00311
							Пыль меховая (шерстяная, пуховая)	2920	0.0373
							Аммиак	0303	0.2053
							Сероводород	0333	0.00336
							Метан	0410	0.99
							Метанол (Спирт метиловый)	1052	0.00762
							Фенол	1071	0.000778

Проект нормативов допустимых выбросов (НДВ) загрязняющих веществ в атмосферу для КХ «МАУЛИТ»

ЭРА v3.0 ТОО "ЭКО-САД"

Глава 1. Источники выделения загрязняющих веществ
на 2026 год

Аксуатский р-н, КХ "Маулит", откормочная площадка на 5000 голов КРС

А	1	2	3	4	5	6	7	8	9
(002) Коровник	6006	1	Откормочная площадка №4	содержание КРС	24.00	4320.00	Этилформиат	1246	0.01182
							Пропиональдегид (Пропионовый альдегид; Пропаналь)	1314	0.00389
							Гексановая кислота (Кислота капроновая)	1531	0.0046
							Диметилсульфид	1707	0.00597
							Метантиол (Метилмеркаптан)	1715	0.00001555
							Метиламин (Монометиламин)	1849	0.00311
							Пыль меховая (шерстяная, пуховая)	2920	0.0373
							Аммиак	0303	0.2053
							Сероводород	0333	0.00336
							Метан	0410	0.99
							Метанол (Спирт метиловый)	1052	0.00762
							Фенол	1071	0.000778
							Этилформиат	1246	0.01182
							Пропиональдегид (Пропионовый альдегид; Пропаналь)	1314	0.00389
(002) Коровник	6007	1	Откормочная площадка №5	содержание КРС	24.00	4320.00	Гексановая кислота (Кислота капроновая)	1531	0.0046
							Диметилсульфид	1707	0.00597
							Метантиол (Метилмеркаптан)	1715	0.00001555
							Метиламин (Монометиламин)	1849	0.00311
							Пыль меховая (шерстяная, пуховая)	2920	0.0373
							Аммиак	0303	0.2053
							Сероводород	0333	0.00336
							Метан	0410	0.99
							Метанол (Спирт метиловый)	1052	0.00762
							Фенол	1071	0.000778
							Этилформиат	1246	0.01182
							Пропиональдегид (Пропионовый альдегид; Пропаналь)	1314	0.00389
							Гексановая кислота (Кислота капроновая)	1531	0.0046

Проект нормативов допустимых выбросов (НДВ) загрязняющих веществ в атмосферу для КХ «МАУЛИТ»

ЭРА v3.0 ТОО "ЭКО-САД"

Глава 1. Источники выделения загрязняющих веществ
на 2026 год

Аксуатский р-н, КХ "Маулит", откормочная площадка на 5000 голов КРС

А	1	2	3	4	5	6	7	8	9
(002) Коровник	6008	1	Откормочная площадка №6	содержание КРС	24.00	4320.00	Диметилсульфид	1707	0.00597
							Метантиол (Метилмеркаптан)	1715	0.00001555
							Метиламин (Монометиламин)	1849	0.00311
							Пыль меховая (шерстяная, пуховая)	2920	0.0373
							Аммиак	0303	0.2053
							Сероводород	0333	0.00336
							Метан	0410	0.99
							Метанол (Спирт метиловый)	1052	0.00762
							Фенол	1071	0.000778
							Этилформиат	1246	0.01182
							Пропиональдегид (Пропионовый альдегид; Пропаналь)	1314	0.00389
							Гексановая кислота (Кислота капроновая)	1531	0.0046
							(002) Коровник	6009	1
Метантиол (Метилмеркаптан)	1715	0.00001555							
Метиламин (Монометиламин)	1849	0.00311							
Пыль меховая (шерстяная, пуховая)	2920	0.0373							
Аммиак	0303	0.2053							
Сероводород	0333	0.00336							
Метан	0410	0.99							
Метанол (Спирт метиловый)	1052	0.00762							
Фенол	1071	0.000778							
Этилформиат	1246	0.01182							
Пропиональдегид (Пропионовый альдегид; Пропаналь)	1314	0.00389							
Гексановая кислота (Кислота капроновая)	1531	0.0046							
Диметилсульфид	1707	0.00597							
Метантиол (Метилмеркаптан)	1715	0.00001555							
Метиламин (Монометиламин)	1849	0.00311							
Пыль меховая (шерстяная, пуховая)	2920	0.0373							

Проект нормативов допустимых выбросов (НДВ) загрязняющих веществ в атмосферу для КХ «МАУЛИТ»

ЭРА v3.0 ТОО "ЭКО-САД"

Глава 1. Источники выделения загрязняющих веществ
на 2026 год

Аксуатский р-н, КХ "Маулит", откормочная площадка на 5000 голов КРС

А	1	2	3	4	5	6	7	8	9
(002) Коровник	6010	1	Откормочная площадка №8	содержание КРС	24.00	4320.00	Аммиак	0303	0.2053
							Сероводород	0333	0.00336
							Метан	0410	0.99
							Метанол (Спирт метиловый)	1052	0.00762
							Фенол	1071	0.000778
							Этилформиат	1246	0.01182
							Пропиональдегид (Пропионовый альдегид; Пропаналь)	1314	0.00389
							Гексановая кислота (Кислота капроновая)	1531	0.0046
							Диметилсульфид	1707	0.00597
							Метантиол (Метилмеркаптан)	1715	0.00001555
(002) Коровник	6011	1	Откормочная площадка №9	содержание КРС	24.00	4320.00	Аммиак	0303	0.2053
							Сероводород	0333	0.00336
							Метан	0410	0.99
							Метанол (Спирт метиловый)	1052	0.00762
							Фенол	1071	0.000778
							Этилформиат	1246	0.01182
							Пропиональдегид (Пропионовый альдегид; Пропаналь)	1314	0.00389
							Гексановая кислота (Кислота капроновая)	1531	0.0046
							Диметилсульфид	1707	0.00597
							Метантиол (Метилмеркаптан)	1715	0.00001555
(002) Коровник	6012	1	Откормочная площадка №10	содержание КРС	24.00	4320.00	Аммиак	0303	0.2053
							Сероводород	0333	0.00336
							Метан	0410	0.99
							Метанол (Спирт метиловый)	1052	0.00762

Проект нормативов допустимых выбросов (НДВ) загрязняющих веществ в атмосферу для КХ «МАУЛИТ»

ЭРА v3.0 ТОО "ЭКО-САД"

Глава 1. Источники выделения загрязняющих веществ
на 2026 год

Аксуатский р-н, КХ "Маулит", откормочная площадка на 5000 голов КРС

А	1	2	3	4	5	6	7	8	9
(002) Коровник	6013	1	Откормочная площадка №11	содержание КРС	24.00	4320.00	Фенол	1071	0.000778
							Этилформиат	1246	0.01182
							Пропиональдегид (Пропионовый альдегид; Пропаналь)	1314	0.00389
							Гексановая кислота (Кислота капроновая)	1531	0.0046
							Диметилсульфид	1707	0.00597
							Метантиол (Метилмеркаптан)	1715	0.00001555
							Метиламин (Монометиламин)	1849	0.00311
							Пыль меховая (шерстяная, пуховая)	2920	0.0373
							Аммиак	0303	0.2053
							Сероводород	0333	0.00336
							Метан	0410	0.99
							Метанол (Спирт метиловый)	1052	0.00762
							Фенол	1071	0.000778
							Этилформиат	1246	0.01182
(002) Коровник	6014	1	Откормочная площадка №12	содержание КРС	24.00	4320.00	Пропиональдегид (Пропионовый альдегид; Пропаналь)	1314	0.00389
							Гексановая кислота (Кислота капроновая)	1531	0.0046
							Диметилсульфид	1707	0.00597
							Метантиол (Метилмеркаптан)	1715	0.00001555
							Метиламин (Монометиламин)	1849	0.00311
							Пыль меховая (шерстяная, пуховая)	2920	0.0373
							Аммиак	0303	0.2053
							Сероводород	0333	0.00336
							Метан	0410	0.99
							Метанол (Спирт метиловый)	1052	0.00762
							Фенол	1071	0.000778
							Этилформиат	1246	0.01182
							Пропиональдегид (Пропионовый альдегид; Пропаналь)	1314	0.00389
							Гексановая кислота (Кислота капроновая)	1531	0.0046

Проект нормативов допустимых выбросов (НДВ) загрязняющих веществ в атмосферу для КХ «МАУЛИТ»

ЭРА v3.0 ТОО "ЭКО-САД"

Глава 1. Источники выделения загрязняющих веществ
на 2026 год

Аксуатский р-н, КХ "Маулит", откормочная площадка на 5000 голов КРС

А	1	2	3	4	5	6	7	8	9
(003) Навозохранилище	6015	1	Навозохранилище	хранение	24.00	3600.00	капроновая)		
							Диметилсульфид	1707	0.00597
							Метантиол (Метилмеркаптан)	1715	0.00001555
							Метиламин (Монометиламин)	1849	0.00311
							Пыль меховая (шерстяная, пуховая)	2920	0.0373
							Аммиак	0303	1.985
							Сероводород	0333	2.44
							Пыль зерновая /по грибам хранения/	2937	0.111294
							Азот (IV) оксид (Азота диоксид)	0301	0.9988
							Азот (II) оксид (Азота оксид)	0304	0.1624
(004) Склад зерна	6016	1	Склад зерна	хранение зерна	24.00	8760.00	Углерод (Сажа)	0328	0.1793
							Сера диоксид	0330	0.11536
							Углерод оксид	0337	1.0271
							Керосин	2732	0.271
(005) Гараж стоянка автотранспорта	6017	1	Гараж автотракторной техники	въезд-выезд	1.00	252.00	Углерод (Сажа)	0328	0.1793
							Сера диоксид	0330	0.11536

Проект нормативов допустимых выбросов (НДВ) загрязняющих веществ в атмосферу для КХ «МАУЛИТ»

БЛАНК ИНВЕНТАРИЗАЦИИ ВЫБРОСОВ ЗАГРЯЗНЯЮЩИХ ВЕЩЕСТВ В АТМОСФЕРУ

ЭРА v3.0 ТОО "ЭКО-САД"

Раздел II. Характеристика источников загрязнения атмосферы
на 2026 год

Аксуатский р-н, КХ "Маулит", откормочная площадка на 5000 голов КРС

№ ИЗА	Параметры источн.загрязнен.		Параметры газовой смеси на выходе источника загрязнения			Код загряз-щес-тва	Количество загрязняющих веществ, выбрасываемых в атмосферу		Координаты источн.загрязнения, м			
	Высота м	Диаметр, разм.сечен устья, м	Скорость м/с	Объемный расход, м3/с	Темпе-ратура, С		Максимальное, г/с	Суммарное, т/год	точечного источ. /1 конца лин.ист /центра площад-ного источника		2-го конца лин. /длина, ширина площадного источника	
									X1	Y1	X2	Y2
1	2	3	4	5	6	7	8	9	10	11	12	13
							Производство:001 - Бытовой теплогенератор					
0001	2	0.15	1.2	0.0212058	100	0301	0.002624	0.02624	239	-181		
						0304	0.000426	0.00426				
						0330	0.01588	0.0929				
						0337	0.0543	0.543				
						2908	0.0319	0.281				
6001	2				18	2909	0.0000065375	0.000059362	258	-192	2	1
6002	2				18	2908	0.00005524	0.0003204	246	-197	1	1
							Производство:002 - Коровник					
6003	2				18	0303	0.0132	0.2053	320	-156	6	3
						0333	0.000216	0.00336				
						0410	0.0637	0.99				
						1052	0.00049	0.00762				
						1071	0.00005	0.000778				
						1246	0.00076	0.01182				
						1314	0.00025	0.00389				
						1531	0.000296	0.0046				
						1707	0.000384	0.00597				
						1715	0.000001	0.00001555				
						1849	0.0002	0.00311				
						2920	0.0024	0.0373				
6004	2				18	0303	0.0132	0.2053	320	-156	6	3
						0333	0.000216	0.00336				

Проект нормативов допустимых выбросов (НДВ) загрязняющих веществ в атмосферу для КХ «МАУЛИТ»

Раздел II. Характеристика источников загрязнения атмосферы
на 2026 год

Аксуатский р-н, КХ "Маулит", откормочная площадка на 5000 голов КРС

1	2	3	4	5	6	7	8	9	10	11	12	13
6005	2				18	0410	0.0637	0.99	320	-156	6	3
						1052	0.00049	0.00762				
						1071	0.00005	0.000778				
						1246	0.00076	0.01182				
						1314	0.00025	0.00389				
						1531	0.000296	0.0046				
						1707	0.000384	0.00597				
						1715	0.000001	0.00001555				
						1849	0.0002	0.00311				
						2920	0.0024	0.0373				
						0303	0.0132	0.2053				
						0333	0.000216	0.00336				
						0410	0.0637	0.99				
						1052	0.00049	0.00762				
6006	2				18	0410	0.0637	0.99	320	-156	6	3
						1052	0.00049	0.00762				
						1071	0.00005	0.000778				
						1246	0.00076	0.01182				
						1314	0.00025	0.00389				
						1531	0.000296	0.0046				
						1707	0.000384	0.00597				
						1715	0.000001	0.00001555				
						1849	0.0002	0.00311				
						2920	0.0024	0.0373				
						0303	0.0132	0.2053				
						0333	0.000216	0.00336				
						0410	0.0637	0.99				
						1052	0.00049	0.00762				
6007	2				18	0410	0.0637	0.99	320	-156	6	3
						1052	0.00049	0.00762				
						1071	0.00005	0.000778				
						1246	0.00076	0.01182				
						1314	0.00025	0.00389				
						1531	0.000296	0.0046				
						1707	0.000384	0.00597				
						1715	0.000001	0.00001555				
						1849	0.0002	0.00311				
						2920	0.0024	0.0373				
						0303	0.0132	0.2053				
						0333	0.000216	0.00336				
						0410	0.0637	0.99				
						1052	0.00049	0.00762				

Проект нормативов допустимых выбросов (НДВ) загрязняющих веществ в атмосферу для КХ «МАУЛИТ»

Раздел II. Характеристика источников загрязнения атмосферы
на 2026 год

Аксуатский р-н, КХ "Маулит", откормочная площадка на 5000 голов КРС

1	2	3	4	5	6	7	8	9	10	11	12	13
6008	2				18	1071	0.00005	0.000778	320	-156	6	3
						1246	0.00076	0.01182				
						1314	0.00025	0.00389				
						1531	0.000296	0.0046				
						1707	0.000384	0.00597				
						1715	0.000001	0.00001555				
						1849	0.0002	0.00311				
						2920	0.0024	0.0373				
						0303	0.0132	0.2053				
						0333	0.000216	0.00336				
						0410	0.0637	0.99				
						1052	0.00049	0.00762				
						1071	0.00005	0.000778				
						1246	0.00076	0.01182				
						6009	2					
1246	0.00076	0.01182										
1314	0.00025	0.00389										
1531	0.000296	0.0046										
1707	0.000384	0.00597										
1715	0.000001	0.00001555										
1849	0.0002	0.00311										
2920	0.0024	0.0373										
0303	0.0132	0.2053										
0333	0.000216	0.00336										
0410	0.0637	0.99										
1052	0.00049	0.00762										
1071	0.00005	0.000778										
1246	0.00076	0.01182										
6010	2				18				1071	0.00005	0.000778	320
						1246	0.00076	0.01182				
						1314	0.00025	0.00389				
						1531	0.000296	0.0046				
						1707	0.000384	0.00597				
						1715	0.000001	0.00001555				
						1849	0.0002	0.00311				
						2920	0.0024	0.0373				
						0303	0.0132	0.2053				
						0333	0.000216	0.00336				
						0410	0.0637	0.99				
						1052	0.00049	0.00762				
						1071	0.00005	0.000778				
						1246	0.00076	0.01182				

Проект нормативов допустимых выбросов (НДВ) загрязняющих веществ в атмосферу для КХ «МАУЛИТ»

Раздел II. Характеристика источников загрязнения атмосферы
на 2026 год

Аксуатский р-н, КХ "Маулит", откормочная площадка на 5000 голов КРС

1	2	3	4	5	6	7	8	9	10	11	12	13
6011	2				18	1314	0.00025	0.00389	320	-156	6	3
						1531	0.000296	0.0046				
						1707	0.000384	0.00597				
						1715	0.000001	0.00001555				
						1849	0.0002	0.00311				
						2920	0.0024	0.0373				
						0303	0.0132	0.2053				
						0333	0.000216	0.00336				
						0410	0.0637	0.99				
						1052	0.00049	0.00762				
						1071	0.00005	0.000778				
						1246	0.00076	0.01182				
						1314	0.00025	0.00389				
						1531	0.000296	0.0046				
						6012	2					
1531	0.000296	0.0046										
1707	0.000384	0.00597										
1715	0.000001	0.00001555										
1849	0.0002	0.00311										
2920	0.0024	0.0373										
0303	0.0132	0.2053										
0333	0.000216	0.00336										
0410	0.0637	0.99										
1052	0.00049	0.00762										
1071	0.00005	0.000778										
1246	0.00076	0.01182										
1314	0.00025	0.00389										
1531	0.000296	0.0046										
6013	2				18				1314	0.00025	0.00389	320
						1531	0.000296	0.0046				
						1707	0.000384	0.00597				
						1715	0.000001	0.00001555				
						1849	0.0002	0.00311				
						2920	0.0024	0.0373				
						0303	0.0132	0.2053				
						0333	0.000216	0.00336				
						0410	0.0637	0.99				
						1052	0.00049	0.00762				
						1071	0.00005	0.000778				
						1246	0.00076	0.01182				
						1314	0.00025	0.00389				
						1531	0.000296	0.0046				

Проект нормативов допустимых выбросов (НДВ) загрязняющих веществ в атмосферу для КХ «МАУЛИТ»

Раздел II. Характеристика источников загрязнения атмосферы
на 2026 год

Аксуатский р-н, КХ "Маулит", откормочная площадка на 5000 голов КРС

1	2	3	4	5	6	7	8	9	10	11	12	13
6014	2				18	1707	0.000384	0.00597	320	-156	6	3
						1715	0.000001	0.00001555				
						1849	0.0002	0.00311				
						2920	0.0024	0.0373				
						0303	0.0132	0.2053				
						0333	0.000216	0.00336				
						0410	0.0637	0.99				
						1052	0.00049	0.00762				
						1071	0.00005	0.000778				
						1246	0.00076	0.01182				
						1314	0.00025	0.00389				
						1531	0.000296	0.0046				
						1707	0.000384	0.00597				
						1715	0.000001	0.00001555				
						1849	0.0002	0.00311				
						2920	0.0024	0.0373				
Производство:003 - Навозохранилище												
6015	2				18	0303	0.000671	1.985	385	-256	18	40
						0333	0.000825	2.44				
Производство:004 - Склад зерна												
6016	2				18	2937	0.00631	0.111294	390	-280	10	30
Производство:005 - Открытая стоянка автотранспорта												
6017	2				18	0301	0.0426	0.9988	315	-210	5	5
						0304	0.00692	0.1624				
						0328	0.00856	0.1793				
						0330	0.006	0.11536				
						0337	0.0718	1.0271				
						2732	0.0149	0.271				

БЛАНК ИНВЕНТАРИЗАЦИИ ИСТОЧНИКОВ ВЫБРОСОВ ВРЕДНЫХ ВЕЩЕСТВ В АТМОСФЕРУ

Разработчик _____

ТОО «Эко-САД»

Проект нормативов допустимых выбросов (НДВ) загрязняющих веществ в атмосферу для КХ «МАУЛИТ»

ЭРА v3.0 ТОО "ЭКО-САД"

Глава 3. Показатели работы газоочистных и пылеулавливающих установок

Аксуатский р-н, КХ «МАУЛИТ» (Строительство откормочной площадки КРС в Екпинском сельском округе Аксуатского района области Абай) «Откормочная площадка КРС»

Номер источника выделения	Наименование и тип пылегазоулавливающего оборудования	КПД аппаратов, %		Код загрязняющего вещества по котор.происходит очистка	Коэффициент обеспеченности К(1), %		Капитальные вложения, млн. тенге	Затраты на газочистку, млн. тенге/год
		проектный	фактический		нормативный	фактический		
1	2	3	4	5	6	7	8	9
		ПГОУ на предприятии отсутствуют						

Проект нормативов допустимых выбросов (НДВ) загрязняющих веществ в атмосферу для КХ «МАУЛИТ»

БЛАНК ИНВЕНТАРИЗАЦИИ ИСТОЧНИКОВ ВЫБРОСОВ ВРЕДНЫХ ВЕЩЕСТВ В АТМОСФЕРУ
ЭРА v3.0 ТОО "ЭКО-САД"

Глава 4. Суммарные выбросы загрязняющих веществ в атмосферу, их очистка и утилизация
(в целом по предприятию), т/год
на 2026 год

Аксуатский р-н, КХ "Маулит", откормочная площадка на 5000 голов КРС

Код загр- яз- няющ веще- ства	Наименование загрязняющего вещества	Количество загрязняющих веществ отходящих от источников выделения	В том числе		Из поступивших на очистку			Всего выброшено в атмосферу
			выбрасыва- ется без очистки	поступает на очистку	выброшено в атмосферу	уловлено и обезврежено		
						фактически	из них ути- лизировано	
1	2	3	4	5	6	7	8	9
В С Е Г О:		23.523196362	23.52319636					23.52319636
в том числе:								
т в е р д ы е		1.019573762	1.019573762					1.019573762
из них:								
0328	Углерод (Сажа)	0.1793	0.1793					0.1793
2908	Пыль неорганическая: 70-20% двуокиси кремния (шамот, цемент, пыль цементного производства - глина, глинистый сланец, доменный шлак, песок, клинкер, зола, кремнезем и др.)	0.2813204	0.2813204					0.2813204
2909	Пыль неорганическая: ниже 20% двуокиси кремния (доломит, пыль цементного производства - известняк, мел, огарки, сырьевая смесь, пыль вращающихся печей, боксит и др.)	0.000059362	0.000059362					0.000059362
2920	Пыль меховая (шерстяная, пуховая)	0.4476	0.4476					0.4476
2937	Пыль зерновая /по грибам хранения/	0.111294	0.111294					0.111294
г а з о о б р а з н ы е и ж и д к и е		22.5036226	22.5036226					22.5036226
из них:								
0301	Азот (IV) оксид (Азота диоксид)	1.02504	1.02504					1.02504
0303	Аммиак	4.4486	4.4486					4.4486

Проект нормативов допустимых выбросов (НДВ) загрязняющих веществ в атмосферу для КХ «МАУЛИТ»

ЭРА v3.0 ТОО "ЭКО-САД"

Глава 4. Суммарные выбросы загрязняющих веществ в атмосферу, их очистка и утилизация
(в целом по предприятию), т/год
на 2026 год

Аксуатский р-н, КХ "Маулит", откормочная площадка на 5000 голов КРС

1	2	3	4	5	6	7	8	9
0304	Азот (II) оксид (Азота оксид)	0.16666	0.16666					0.16666
0330	Сера диоксид	0.20826	0.20826					0.20826
0333	Сероводород	2.48032	2.48032					2.48032
0337	Углерод оксид	1.5701	1.5701					1.5701
0410	Метан	11.88	11.88					11.88
1052	Метанол (Спирт метиловый)	0.09144	0.09144					0.09144
1071	Фенол	0.009336	0.009336					0.009336
1246	Этилформиат	0.14184	0.14184					0.14184
1314	Пропиональдегид (Пропионовый альдегид; Пропаналь)	0.04668	0.04668					0.04668
1531	Гексановая кислота (Кислота капроновая)	0.0552	0.0552					0.0552
1707	Диметилсульфид	0.07164	0.07164					0.07164
1715	Метантиол (Метилмеркаптан)	0.0001866	0.0001866					0.0001866
1849	Метиламин (Монометиламин)	0.03732	0.03732					0.03732
2732	Керосин	0.271	0.271					0.271

Проект нормативов допустимых выбросов (НДВ) загрязняющих веществ в атмосферу для КХ «МАУЛИТ»

БЛАНК ИНВЕНТАРИЗАЦИИ ИСТОЧНИКОВ ВЫБРОСОВ ВРЕДНЫХ ВЕЩЕСТВ В АТМОСФЕРУ

ЭРА v3.0 ТОО "ЭКО-САД"

Глава 4. Суммарные выбросы загрязняющих веществ в атмосферу, их очистка и утилизация
(в целом по предприятию), т/год
на 2026 год

Аксуатский р-н, КХ "Маулит", откормочная площадка на 5000 голов КРС без авто

Код загрязняющего вещества	Наименование загрязняющего вещества	Количество загрязняющих веществ отходящих от источников выделения	В том числе		Из поступивших на очистку			Всего выброшено в атмосферу
			выбрасывается без очистки	поступает на очистку	выброшено в атмосферу	уловлено и обезврежено		
						фактически	из них утилизировано	
1	2	3	4	5	6	7	8	9
В С Е Г О:		20.769236362	20.76923636					20.76923636
в том числе:								
Т в е р д ы е		0.840273762	0.840273762					0.840273762
из них:								
2908	Пыль неорганическая: 70-20% двуокиси кремния (шамот, цемент, пыль цементного производства - глина, глинистый сланец, доменный шлак, песок, клинкер, зола, кремнезем и др.)	0.2813204	0.2813204					0.2813204
2909	Пыль неорганическая: ниже 20% двуокиси кремния (доломит, пыль цементного производства - известняк, мел, огарки, сырьевая смесь, пыль вращающихся печей, боксит и др.)	0.000059362	0.000059362					0.000059362
2920	Пыль меховая (шерстяная, пуховая)	0.4476	0.4476					0.4476
2937	Пыль зерновая /по грибам хранения/	0.111294	0.111294					0.111294
Г а з о о б р а з н ы е и ж и д к и е		19.9289626	19.9289626					19.9289626
из них:								
0301	Азот (IV) оксид (Азота диоксид)	0.02624	0.02624					0.02624
0303	Аммиак	4.4486	4.4486					4.4486
0304	Азот (II) оксид (Азота оксид)	0.00426	0.00426					0.00426

Проект нормативов допустимых выбросов (НДВ) загрязняющих веществ в атмосферу для КХ «МАУЛИТ»

ЭРА v3.0 ТОО "ЭКО-САД"

Глава 4. Суммарные выбросы загрязняющих веществ в атмосферу, их очистка и утилизация
(в целом по предприятию), т/год
на 2026 год

Аксуатский р-н, КХ "Маулит", откормочная площадка на 5000 голов КРС без авто

1	2	3	4	5	6	7	8	9
0330	Сера диоксид	0.0929	0.0929					0.0929
0333	Сероводород	2.48032	2.48032					2.48032
0337	Углерод оксид	0.543	0.543					0.543
0410	Метан	11.88	11.88					11.88
1052	Метанол (Спирт метиловый)	0.09144	0.09144					0.09144
1071	Фенол	0.009336	0.009336					0.009336
1246	Этилформиат	0.14184	0.14184					0.14184
1314	Пропиональдегид (Пропионовый альдегид; Пропаналь)	0.04668	0.04668					0.04668
1531	Гексановая кислота (Кислота капроновая)	0.0552	0.0552					0.0552
1707	Диметилсульфид	0.07164	0.07164					0.07164
1715	Метантиол (Метилмеркаптан)	0.0001866	0.0001866					0.0001866
1849	Метиламин (Монометиламин)	0.03732	0.03732					0.03732

Государственная лицензия на природоохранное проектирование и нормирование



ГОСУДАРСТВЕННАЯ ЛИЦЕНЗИЯ

Выдана ТОО "ЭКО-САД" Г. СЕМЕЙ, УЛ. В. МОМЫШУЛЫ, 19А
полное наименование, местонахождение, реквизиты юридического лица / полностью фамилия, имя, отчество физического лица

на занятие выполнение работ и оказание услуг в области охраны окружающей среды
наименование вида деятельности (действия) в соответствии

с Законом Республики Казахстан «О лицензировании»

Особые условия действия лицензии Лицензия действительна на территории Республики Казахстан
в соответствии со статьей 4 Закона Республики Казахстан «О лицензировании»

Орган, выдавший лицензию МИНИСТЕРСТВО ОХРАНЫ ОКРУЖАЮЩЕЙ СРЕДЫ РК
полное наименование органа лицензирования

Руководитель (уполномоченное лицо) Алимбаев А.Б.
фамилия и инициалы руководителя (уполномоченного лица)

орган, выдавший лицензию

Дата выдачи лицензии « 11 » августа 20 11.

Номер лицензии 01411Р № 0042975

Город Астана

С. Астана. 09.



ПРИЛОЖЕНИЕ К ГОСУДАРСТВЕННОЙ ЛИЦЕНЗИИ

Номер лицензии 01411P № _____

Дата выдачи лицензии «11» августа 2011 г.

Перечень лицензируемых видов работ и услуг, входящих в состав лицензируемого вида деятельности _____
природоохранное проектирование, нормирование

Филиалы, представительства _____
полное наименование, местонахождение, реквизиты
ТОО "ЭКО-САД" Г.СЕМЕЙ УЛ.Б.МОМЫШУЛЫ 19А

Производственная база _____
местонахождение

Орган, выдавший приложение к лицензии _____
МИНИСТЕРСТВО ОХРАНЫ ОКРУЖАЮЩЕЙ СРЕДЫ РК

Руководитель (уполномоченное лицо) _____
приложение к лицензии Алимбаев А.Б.
фамилия и инициалы руководителя (уполномоченного лица) органа, выдавшего приложение к лицензии

Дата выдачи приложения к лицензии «11» августа 2011 г.

Номер приложения к лицензии _____ № 0074803

Город Астана

г. Алматы, БФ.